

شناسایی و تدوین اصول طراحی یک مرکز محله موفق شهری با مقایسه تطبیقی دو مرکز محله مدرن و پست مدرن (نمونه موردی): مرکز محله سنگ تراش ها در شهر اصفهان و مرکز محله پردیس در شهر جدید بهارستان
نوید جهدی، مهدی ساشورپور
صص ۴۹-۷۱

شناسایی و تدوین اصول طراحی یک مرکز محله موفق شهری با مقایسه تطبیقی دو مرکز محله مدرن و پست مدرن (نمونه موردی): مرکز محله سنگ تراش ها در شهر اصفهان و مرکز محله پردیس در شهر جدید بهارستان

نوید جهدی^۱، مهدی ساشورپور^۲

۱. دانشجوی دکتری معماری، دانشگاه آزاد اسلامی، واحد قزوین، قزوین، ایران.

Email: navid_jahdi@yahoo.com

۲. عضو هیأت علمی گروه شهرسازی، دانشگاه آزاد اسلامی، واحد زنجان، زنجان، ایران.

Email: mahdisashourpour@gmail.com

چکیده:

نوشتار حاضر در پی آن است که با رویکرد ارتقاء کیفی فضاهای شهری در مراکز محله، به ارائه راهکاری مناسب در جهت طراحی و ساخت این فضاها دست یابد. مراکز محله از مهمترین واحدهای کالبدی-فرهنگی شهری می باشند که هویت و ساختار شهری از کنار هم قرار گرفتن آنها شکل می گیرد. تنزل شاخصه های کیفی در فضاهای شهری و مراکز محله ای یکی از مهمترین معضلات حال حاضر شهرسازی کشور است و از آنجا که فضاهای شهری، اوج تجلی مکانی حیات شهری و حضور شهروندان را به نمایش می گذارند، اثر متقابل تنزل کیفیت این فضاها بر کاهش کیفیت زندگی شهری، عمق و ابعاد این معضل را روشن تر می سازد.

در این مقاله به دنبال بررسی و بازشناسی اصول طراحی یک مرکز محله موفق، پس از بررسی اصول و دیدگاه های تفکر پست مدرنیسم به مقایسه تطبیقی اصول فلسفی آن با مدرنیسم و چگونگی تأثیر این جنبش ها در زمینه شهرسازی پرداخته شده است. سپس دو مرکز محله پردیس در شهر جدید بهارستان به عنوان مصداق شهرسازی مدرن و مرکز محله سنگ تراش های اصفهان به عنوان مصداق شهرسازی پست مدرن از لحاظ ویژگی های کیفی چون عملکردی، اجتماعی، مورفولوژی، زیبایی شناسی و ادراکی مورد نقد و بررسی قرار گرفته اند تا بر اساس نتایج به دست آمده، اصول طراحی یک مرکز محله موفق شهری شناسایی گردند.

کلمات کلیدی: مرکز محله، پست مدرنیسم، مدرنیسم، محله سنگ تراش ها، محله پردیس.

شناسایی و تدوین اصول طراحی یک مرکز محله موفق شهری با مقایسه تطبیقی دو مرکز محله مدرن و پست مدرن (نمونه موردی: مرکز محله سنگ‌تراش‌ها در شهر اصفهان و مرکز محله پردیس در شهر جدید بهارستان) نوید جهدی، مهدی ساشورپور
 صص ۴۹-۷۱

مقدمه

بر مبنای دایره‌المعارف جغرافیای انسانی، «مدرنیسم دربرگیرنده مجموعه‌ای از رویه‌های اجتماعی، دانش و قدرت است که برای نخستین بار در سده شانزدهم و هفدهم در اروپا نمایان شده و حوزه اجتماعی غالبی بر روی سیاره زمین تشکیل داده است». مدرنیته متعهد به از بین بردن جهل، حماقت، نادانی و خرافه‌پرستی بود و رسالت خویش را بر آزادی انسان از افسانه‌پرستی، بیماری و گرسنگی، بردگی و بندگی قرار داد. (Gregory, 1994) گیدنزابعاد نهادی مدرنیته را شامل صنعتی‌گرایی، سرمایه‌داری، قدرت نظامی و نظارت معرفی کرده است. (Giddens, 1990) اما پست مدرن جنبش فکری و اجتماعی جدیدی است که در اواخر قرن بیستم، ابتدا در عرصه هنر و ادبیات غرب به ظهور رسید، ولی اینک به یک جنبش فکری، سیاسی و اجتماعی فراگیر تبدیل شده است. اصول شهرسازی مدرن در قرن بیستم و بر پایه منطقه‌بندی، توسعه وسایل حمل و نقل ماشینی، تولید انبوه، صنعتی شدن ساخت و ساز و توسعه کمی شکل گرفت. اما در اواسط قرن بیستم و با ارزیابی اثرات شهرسازی مدرن و ناموفق خواندن آن، عده‌ای به مخالفت با اصول و اندیشه‌های آن پرداخته و پایه‌گذار جنبش دیگری با نام پست مدرنیسم شدند که بر اساس آن شهرسازی می‌باید بر پایه معیارهای کیفی، مشارکت اجتماعی، اختلاط کاربری‌ها و مقیاس انسانی شکل پذیرد.

در ایران نیز ورود مدرنیسم در دوران قاجار و پهلوی، سبب پیاده‌سازی الگوهای شهرسازی مدرن بدون توجه به بافت موجود و تفاوت بنیادین اجتماعی-فرهنگی با کشورهای غربی شد که حاصل آن چیزی جز گسست تاریخی و تنزل کیفیت زندگی اجتماعی نبود. این در حالیست که از گذشته دور در اکثر شهرهای کشور پیوندهای عمیق اجتماعی درون محله‌ای وجود داشت. پیشرفت تکنولوژی ساخت و ساز از یک سو و افزایش جمعیت شهرها و نیاز به اسکان و تأمین خدمات لازم برای شهروندان از سوی دیگر، موجب تنزل کیفیت در شهرهای موجود و پیدایش شتابزده قلمروهای کالبدی جدید فاقد کیفیت به صورت شهرهای جدید و توسعه‌های حومه‌ای در شهرهای بزرگ شده است.

نوشتار حاضر به بسط و بررسی این دورویکرد و شناسایی معیارهای طراحی یک مرکز محله موفق شهری پرداخته است. از این رو در بخش نخست مقاله به بررسی اجمالی دیدگاه‌های پست مدرنیسم و مدرنیسم و چگونگی تأثیر آن‌ها در شهرسازی پرداخته خواهد شد. در بخش دوم مقاله نیز پس از معرفی اجمالی دو مرکز محله سنگ‌تراش‌ها در شهر اصفهان به عنوان نمونه پست مدرن و مرکز محله پردیس در شهر جدید بهارستان، به مقایسه تطبیقی آن‌ها از لحاظ ویژگی‌های کیفی مورد نظر فضای شهری پرداخته و در نهایت با دسته‌بندی و جمع‌بندی نتایج حاصل به ارائه اصول طراحی یک مرکز محله موفق اشاره خواهد شد. قابل به توضیح است که گرچه پیدایش محله سنگ‌تراش‌ها مرتبط با دوران صفویه و در واقع قبل از ورود مدرنیسم به ایران بوده است، اما اصول کلی شهرسازی پست مدرن در آن قابل شناسایی است و از این رو به عنوان نمونه موردی پست مدرن انتخاب گردیده است.

مبانی نظری

پست مدرنیسم و مقایسه آن با تفکر مدرنیسم

پست مدرنیسم چیست؟ این پرسشی است که از اوایل دهه هفتاد میلادی، در تمامی محافل علمی جهان، بارها تکرار شده است. با توجه به اینکه لفظ پست مدرنیسم تعریف واحدی ندارد که همه بر سر آن توافق داشته باشند، به ناچار در اینجا دو تعریف از آن ارائه می‌شود؛ تعریف عام و تعریف خاص. در تعریف عام پست مدرنیسم مجموعه‌ای از نظریه‌ها و سبک‌های هنری یا غیر هنری است که به عنوان جهان بینی خاص چند دهه اخیر (از دهه ۶۰ به بعد)، واکنشی بر ضد مدرنیسم و مدرنیته غربی محسوب می‌شود. در این تعریف می‌توان مصادیق پست مدرنیسم را در حیطه‌های مختلف از هنر گرفته تا سیاست و از فلسفه گرفته تا دین نشان داد. بنابراین معنای عام این اصطلاح در عصر حاضر در سطح وسیعی به کار می‌رود. (اصغری، ۱۳۸۷)

در معنای خاص، تعریف پست مدرنیسم با توجه به برداشت‌های هریک از فیلسوفان و متفکران پست مدرن از آن متفاوت است. برای مثال لیوتار در کتاب خود با نام وضعیت پست مدرن، پست مدرنیسم را «بی‌اعتمادی به روایت‌های کلان» مثل آزادی و کمونیسم می‌داند. ایهاب حسن در حوزه ادبیات و هنر، آن را «شکل زیبایی‌شناختی جدید» قلمداد می‌کند. چارلز جنکس نیز پست مدرنیسم را مخصوصاً در قلمرو معماری «سبک عصر ما» معرفی می‌کند. فردریک جیمسون آن را «فرهنگ سرمایه‌داری متأخر» می‌داند و دیدگاه‌های مارکسیسم کلاسیک را بر اساس تفکرات نفومارکسیستی‌اش نقد می‌کند. ژان بودریار، فوکویاما و واتیموآن را «پایان تاریخ» و پایان ایدئولوژی غالب تلقی می‌کنند. بنابراین می‌بینیم که ماهیت پست مدرنیسم بسیار پیچیده است و به دست دادن تعریف واحد و یکسان از آن به همان اندازه گمراه کننده است که تعاریف مختلف فوق‌الذکر، ماهیتاً عین هم انگاشته شود. (همان)

پست مدرن در فارسی به فرامدرن و پسا مدرن ترجمه شده است که منظور شرایط بعد از مدرن و یا مرحله تاریخی بعد از مدرن است. این لغت به پسانوگرایی و مابعد تجدید هم ترجمه شده است. (قبادیان، ۱۳۸۴، ۹۰) پست مدرنیسم برآمده از جنبش انتقادی غرب در هنر و معماری و ناظر بر واکنش‌های صریح بر ضد استیلای خفقان‌آور مدرنیسم و خردگرایی هدفمند و پیشرفت خطی و اندیشه کهنه و منسوخ‌نخبه‌گرایی فرهنگی است، شورش است بر ضد جنبش روشنگری سده هجدهم که می‌خواست تمامی رفتار و اندیشه‌های انسانی را در یک برداشت معین از خرد و خردورزی جای دهد. (طبرسا، ۱۳۸۹) بعضی پست مدرن را دوره فراصنعتی تلقی کرده‌اند. عده‌ای نیز آن را دوره‌ای متفاوت از دوره مدرن می‌دانند. البته عده‌ای از فلاسفه هم آن را مرحله‌ای از دوران مدرن می‌دانند که نقدی به خود مدرن است ولی از نظر ماهیت تفاوتی با عصر مدرن ندارد.^۱ عده‌ای هم پست مدرن را پاسخگوی مشکل مدرن می‌دانند بدون آنکه راه حل مشخصی ارائه دهد. (قبادیان، ۱۳۸۴، ۹۰) نکته مشترک در مورد همه فلاسفه پست مدرن این است که عقلانیت، قطعیت علمی و خردگرایی محض مدرن را زیر سوال می‌برند. (همان)

لیوتار بر این باور است که برای شناخت پست مدرنیسم باید رابطه دیالکتیک آن با مدرنیسم، بازشناسی شود. در واقع وی پست مدرنیسم را به خودی خود فاقد معنا دانسته و مفهوم آن را در مقایسه با مدرنیسم جستجو می‌نماید؛ چرا که شناخت پست مدرنیسم را تنها از راه شناخت شباهت‌ها و تفاوت‌های آن با مدرنیسم، ممکن

۱. به عنوان مثال لیوتار معتقد است که پست مدرنیسم عبارت است از درک مدرنیسم بعلاوه موانع، کاستی‌ها و بحران‌های آن. همچنین هابرماس پست مدرنیسم را پروژه ناتمام مدرنیته می‌داند.

شناسایی و تدوین اصول طراحی یک مرکز
محلّه موفق شهری با مقایسه تطبیقی دو مرکز
محلّه مدرن و پست مدرن (نمونه موردی):
مرکز محلّه سنگ‌تراش‌ها در شهر اصفهان و
مرکز محلّه پردیس در شهر جدید بهارستان)
نوید جهدی، مهدی ساشورپور
صص ۴۹-۷۱

شناسایی و تدوین اصول طراحی یک مرکز محله موفق شهری با مقایسه تطبیقی دو مرکز محله مدرن و پست مدرن (نمونه موردی: مرکز محله سنگ‌تراش‌ها در شهر اصفهان و مرکز محله پردیس در شهر جدید بهارستان) نوید جهدی، مهدی ساشورپور
صص ۴۹-۷۱

می‌داند.^۲ (بحرینی، ۱۳۸۸، ۳۰۶) تفاوت‌های میان مدرنیسم و پست مدرنیسم توسط فلاسفه متعدد و از دیدگاه‌های گاه گوناگون-گرچه در اصول مشترکند- مورد نقد و بررسی قرار گرفته است. برای نمونه در جدول ۱ به تمایز این دو از نظر ایهاب حسن اشاره می‌شود. او معتقد است که این تعاریف می‌توانند به تمایز میان پست مدرنیسم و مدرنیسم منجر شوند.

مدرنیسم	پست مدرنیسم
رمانتیسم / نمادگرایی	فراقی‌بیک (ماوراء طبیعت‌شناسی) / دادائیسیم
شکل (رابطی، بسته)	ضد شکل (انفصالی، باز)
قصد، غایت، هدف	بازی، تفریح، لذت
طرح، نقشه	شانس، تصادف
سلسله‌مراتب	بی‌ترتیبی، بی‌نظمی، هرج و مرج
تسلط / کلیشه‌ای	تخلیه / سکوت
موضوع، محتوا و هدف در هنر، اثر تکمیل شده و کامل	روند کار/ اجرای کار/ رخداد (وقوع) / مشارکت
آفرینش / کلیت‌بخشی / ترکیب	از هم پاشیدن / ساختارشکنی / تناقض
حضور (بود)	غیبت (نبود)
تمرکز	پراکندگی
سبک / محدوده	متن / درون متن
معنی‌شناسی	بازی با الفاظ
گزینش	ترکیب
ریشه / ژرفا (عمق)	ظاهری / سطح
تفسیر/ خواندن	ضد تفسیر / ناخواندنی
مدلول	دال
خواندنی	نوشتنی
روایی / تاریخی با شکوه	ضد روایی / تاریخ مختصر
قالب‌بندی کلی	گویش یا لهجه فردی
عارضه	آرزو
گونه	تغییر در گونه
تولید مثل / قدرت تکثیر	سیر مراحل رشد / خنثی
خود بزرگ‌بینی	گسستگی رابطه بین فکر، احساس و عمل، انزواطلبی
اصل / علت	تفاوت- تفاوت/ اثر (رد)
ماوراءالطبیعه (متافیزیک)	طنز
تعیین‌کنندگی / جبریت	عدم یقین
استعلا	حلول

مأخذ: Hassan 1985 cited in:Harvey, 1992, 43

۲. بانگاهی به متون نگاشته شده درباره پست مدرن درمی‌یابیم که اکثر نویسندگان و مترجمان با همین رویکرد به بررسی پست مدرنیسم پرداخته‌اند.

همچنین هینریش کلوتز، ده ویژگی پست مدرن را به این ترتیب ذکر می‌کند:

- منطقه‌گرایی (بجای جهانی شدن)
- نمونه‌تخیلی (بجای نمونه هندسی)
- اصرار بر ساخت به عنوان یک توهم (بجای کارکردگرایی)
- گوناگونی معنا (بجای استعاره ماشینی مفرد)
- شعر (بجای رویاگرایی)
- فی‌البداهه‌گویی، خودانگیختگی و به نتیجه رسیدن (بجای کمال پایان گرفته)
- حافظه و کنایه (بجای دورکردن تاریخ)
- وابستگی تاریخی و محله‌ای (بجای شکل مستقل)
- تنوع لغات و روش (بجای یک روش حاکم)
- زیباشناسی (بجای تعریف معماری با زندگی) (کوآن، ۱۳۸۹، ۵۰۱)

شهرسازی در رویکرد پست مدرن

همانگونه که در قبل ذکر شد، در نیمه اول قرن بیستم، جنبش مدرنیسم به عنوان یک جنبش وسیع فرهنگی و هنری در غرب به ظهور رسید که با نوعی گسست از سنت‌های گذشته و نوآوری در تمام زمینه‌های هنر، ادبیات، معماری و شهرسازی همراه بوده است. از جمله شهرسازی مدرن غرب، در دهه ۱۹۳۰، بر پایه صنعتی شدن ساخت و ساز، توسعه وسایل حمل و نقل ماشینی، گسترش وسایل ارتباطی و تولید انبوه شکل گرفت که مبانی نظری والگوهای عملی آن در منشور آتن (۱۹۳۳) منعکس شده است. (مهدیزاده، ۱۳۸۵، ۵۴) در یک جمع‌بندی تاریخی شهرسازی مدرن یکی از دستاوردهای عصر مدرنیسم محسوب می‌شود که مبانی فلسفی و اجتماعی آن بر چند مفهوم اصلی یا روایت کلان استوار است:

- خردگرایی و پوزیتیویسم علمی اساس شناخت جهان و تغییر آن است.
- پیشرفت اقتصادی اساس پیشرفت جامعه بشری است.
- دولت‌ها مسئولیت و مشروعیت اداره جوامع را به عهده دارند.

بر پایه این پیش فرض‌ها چنین تصور می‌شود که انسان، دانش و ابزار کافی برای مداخله در روندهای طبیعی و اجتماعی را دارد، هر نوع بهره‌گیری از منابع زمین برای توسعه و پیشرفت انسان مجاز است و مدیران سیاسی جامعه بر اساس حق مالکیت انحصاری و مشروعیت دولت می‌توانند خیر و صلاح جامعه را به کمک برنامه‌ریزان تأمین کنند. (پیرزاده، ۱۳۸۷، ۱۴)

از نیمه دوم قرن بیستم به تدریج تمام دعاوی و آموزه‌های بنیادی دوران مدرنیسم به چالش کشیده شده، به طوریکه اعتبار آن‌ها به شدت مورد تردید قرار گرفته است. به طور کلی شهرسازی پست مدرن با آموزه‌های اصلی شهرسازی مدرن یعنی مهندسی اجتماعی، قطعیت، پیش‌بینی‌پذیری، تعمیم، عقلانیت فراگیر، علیت و تعیین‌گرایی به مخالفت برخاست. در عوض به منطقه‌گرایی انتقادی، اصالت‌بخشی، نسبیت، تکثر، تنوع، تعدد، برنامه‌ریزی موضعی و موردی، عدم تمرکز، محلی‌گرایی، برنامه‌ریزی وکالتی، مشارکت مردمی و مانند آن روی آورد.

نان الین در کتاب شهرسازی پست مدرن، پنج ویژگی اصلی برای شهرسازی پست مدرن ذکر کرده که عبارتند از:

- رشد علاقه‌مندی به برنامه‌ریزی مشارکتی (بجای تفوق برنامه‌ریزی خردگرایی سابق که توسط متخصصان ناآشنا با ارزش‌ها انجام می‌شد).

شناسایی و تدوین اصول طراحی یک مرکز محله موفق شهری با مقایسه تطبیقی دو مرکز محله مدرن و پست مدرن (نمونه موردی): مرکز محله سنگ‌تراش‌ها در شهر اصفهان و مرکز محله پردیس در شهر جدید بهارستان) نوید جهدی، مهدی ساشورپور
صص ۴۹-۷۱

شناسایی و تدوین اصول طراحی یک مرکز محله موفق شهری با مقایسه تطبیقی دو مرکز محله مدرن و پست مدرن (نمونه موردی: مرکز محله سنگ‌تراش‌ها در شهر اصفهان و مرکز محله پردیس در شهر جدید بهارستان نوید جهدی، مهدی ساشورپور صص ۴۹-۷۱)

جدول ۲: مقایسه شهرسازی مدرن با شهرسازی پست مدرن

- جستجو برای هویت شهری و فرهنگ‌های متنوع (بجای تمرکز سابق بر کارکردگرایی، کارایی و سازماندهی عقلایی فرم‌های شهری)
 - تحسین فضاهای تاریخی، بازگشت به فرم‌های سنتی شهر (بجای باور مدرنیستی به برتری فرم‌های جدید شهری)
 - ترکیب کاربری‌های زمین و منطقه‌بندی انعطاف‌پذیر (بجای جدا کردن صریح کاربری‌های زمین)
 - دنبال کردن مقیاس انسانی، عابر پیاده‌محور، تراکم بالا، خلاقیت و فرم‌های فشرده (در تقابل با پراکندگی، تراکم پایین و فرم‌های اتومبیل‌محور) (Ellin, 1999, 15)
- در جدول زیر مقایسه میان اصول شهرسازی مدرن و پست مدرن انجام گرفته است. (جدول ۲)

شهرسازی مدرن	شهرسازی پست مدرن
قطع ارتباط با گذشته و نگرش معطوف به آینده	تاریخی‌گری، حافظه تاریخی و مدنیت
اعتقاد به فرآیند شکل‌دهی در شهرسازی	اعتقاد به فرآیند شکل‌گیری در شهرسازی
تخریب محیط زیست شهری و بناها و آثار تاریخی و سنتی	پیدایش جنبش حفاظت‌گرایی در حمایت از مکان‌های تاریخی و سنتی
منطقه‌بندی عملکردی، تک کاربری، خشک و انعطاف‌ناپذیر	منطقه‌بندی ترکیبی، سیال و انعطاف‌پذیر
تأکید بر جدایی‌گزینی اجتماعی در شهرها	تأکید بر گسترش روابط متقابل اجتماعی و فضای گفتگویی در شهرها
کارکردگرایی، کارایی و سازماندهی عقلانی فرم شهرها	تأکید بر حس مکان و مشخصه‌های محلی
تأکید بر الگوهای هندسی و کالبدی در طراحی و برنامه‌ریزی شهری	تأکید بر متغیرهای اجتماعی، اقتصادی، محیطی، فرهنگی در کنار الگوی کالبدی
تأکید بر خلوص و یکنواخت‌گرایی در طراحی شهری	تأکید بر تنوع و سرزندگی در طراحی شهری
برنامه‌ریزی جامع، اقتدارگرا و از بالا به پایین	برنامه‌ریزی حمایتی، ساختاری-راهبردی و از پایین به بالا
عدم دخالت مردم در برنامه‌ریزی و تهیه طرح‌های شهری (دیدگاه نخبه‌گرا)	برنامه‌ریزی مبتنی بر مشارکت محوری و اجتماع محوری و تأکید بر سرمایه اجتماعی
تدوین سرانه‌ها و ضوابط کاربری زمین بدون توجه به علائق و نیازهای شهروندان	تأکید بر سرانه‌ها و ضوابط فضایی بر اساس خواست‌ها و نیازهای شهروندان
عقلانیت‌تمامیت‌خواه، استعاره ماشینی، فرم تابع عملکرد است	کاربست سمبولیسم، استعاره‌های متن و قرائت، انسان معیار همه چیز است
تسلط الگوی ماشینی و پراکندگی بر شهرها	تأکید بر الگوهای شهری فشرده، هوشمند و شهرگرایی جدید
حمل و نقل مبتنی بر خودروهای شخصی و اولویت‌بخشی به اتومبیل	حمل و نقل عمومی، پیاده‌روی و دوچرخه‌سواری
پروژه‌های بزرگ مقیاس و مبتنی بر منطقه	پروژه‌های کوچک مقیاس و مبتنی بر محله
تأکید بر ساخت آسمان‌خراش‌ها و آپارتمان‌های با ارتفاع زیاد	بلوک‌ها و آپارتمان‌های کوچک مقیاس مبتنی بر نیازهای انسان

مأخذ: نگارندگان با استفاده از (طبرسا، محمدعلی و احمد خلیلی، ۱۳۸۹، مشکینی، ابوالفضل و همکاران، ۱۳۸۹)

در شهرسازی پست مدرن به شهرهمچون تافته‌ای از تاروپود زمین نگریسته می‌شود، یعنی شهر در طول طبیعت بررسی می‌شود نه در عرض آن و هم از این روست که از پایداری منبع طبیعی و بازیابی مواد سخن گفته می‌شود. یک شهرساز و معمار پست مدرن در طراحی شهری، خود را مقید به رعایت اصول عمده‌ای می‌داند. از نظریه پارک‌های عمومی، تنها مکان استراحت و تفریح نیستند، بلکه پارک‌ها می‌باید به گونه‌ای طراحی و مکانیابی شوند که حالتی جزیره‌ای در میان بافت شهری داشته باشند. جزایری که در آن‌ها تفکر، ارتباط انسانی و تفریح به گونه‌ای دلنشین با یکدیگر پیوند می‌خورند و عناصر درونی آن‌ها، آرامش را به انسان هدیه می‌کنند. همین پارک‌ها هستند که فصل مشترک عناصر بی‌جان و جاندار شهری محسوب می‌شوند. (جمالی، ۱۳۸۲)

شهرسازان پست مدرنیست معتقدند که طراحی فرم و سبک معماری سازه‌ها می‌باید به زدودن تنافر بصری بینجامد و شبکه ارتباطی، ضمن برقراری ارتباط منظم و پویا می‌باید به تقسیم متعادل عناصر شهری کمک کند و شاید نگرش ارگانیک‌تری، بهترین الگو در این زمینه باشد. آنان معتقدند که انحطاط زیبایی‌شناسی و آلودگی‌های بصری ناشی از فرم‌های تکراری بی‌روح، باید از طریق آفرینش فضاهای سازگار و یادمان‌های متفاوت و چشم‌نواز، برطرف گردد. (همان)

استخراج و دسته‌بندی کیفیات محیطی

از آنجا که این نوشتار به دنبال شناسایی اصول طراحی مرکز محله موفق شهری می‌باشد و منظور از موفقیت در فضای شهری برخورداری محیط از کیفیات محیطی طراحی شهری است، ضمن بررسی و تأکید بر اصول شهرسازی بر اساس تفکر پست مدرنیسم و مقایسه آن با تفکر مدرنیسم و تأثیر حاصل از اجرای این دو تفکر در شکل‌گیری بافت شهری به مرور آراء صاحب‌نظران در زمینه مولفه‌های کیفیت‌زای محیط شهری پرداخته شده است. (جدول ۳) این بررسی در راستای شناسایی اهداف کیفی خاص طراحی مرکز محله انجام می‌شود. با بررسی جداول ذکر شده مشخص می‌شود که همزمان با افول نهضت مدرنیسم از یک طرف و رشد نهضت پست مدرنیسم از طرف دیگر در دهه ۱۹۶۰، توجه به مفهوم کیفیت در تقابل با کمیت مطرح شده و از این رو تمامی نظریات ارائه شده از این دوره به بعد، به بیان اهداف کیفی در تقابل با الگوهای کمی شهرسازی مدرن پرداخته‌اند که از جمله مهمترین این اصول می‌توان به تأکید بر حس مکان، حافظه تاریخی و مدنیت، پروژه‌های کوچک مقیاس و مبتنی بر محله، تنوع و سرزندگی، حمل و نقل عمومی، پیاده‌مداری و کاربری مختلط اشاره نمود.

شناسایی و تدوین اصول طراحی یک مرکز محله موفق شهری با مقایسه تطبیقی دو مرکز محله مدرن و پست مدرن (نمونه موردی): مرکز محله سنگ‌تراش‌ها در شهر اصفهان و مرکز محله پردیس در شهر جدید بهارستان) نوید جهدی، مهدی ساشورپور
صص ۴۹-۷۱

شناسایی و تدوین اصول طراحی یک مرکز محله موفق شهری با مقایسه تطبیقی دو مرکز محله مدرن و پست مدرن (نمونه موردی: مرکز محله سنگ‌تراش‌ها در شهر اصفهان و مرکز محله پردیس در شهر جدید بهارستان) نوید جهدی، مهدی ساشورپور
صص ۴۹-۷۱

جدول ۳: اهداف کیفی عام در طراحی شهری از دید صاحب‌نظران

ردیف	نظریه‌پرداز	سال	کیفیات محیطی مورد اشاره (اهداف کیفی عامل)
۱	جیکوبز	۱۹۶۱	بکارگیری الگوهای مناسب فعلیتی، استفاده از کاربری مختلط، توجه به خیابان، نفوذپذیری و انعطاف‌پذیری
۲	کوبین لینچ	۱۹۸۱	سرزندگی، معنی، سازگاری، دسترسی، کنترل و نظارت، عدالت و کارایی
۳	ویولینچ	۱۹۸۳	قرائت‌پذیری محیط، آزادی انتخاب، ایجاد انگیزش از طریق کاربرد فرم‌های شهری متباین، زندگی اجتماعی (اجتماع‌مداری)، آوای گذشته، پیوندهای بومی-منطقه‌ای
۴	راجر ترانسیک	۱۹۸۶	ایجاد ارتباط، محصوریت فضاها، پیوستگی لبه‌ها، کنترل محورها و پرسپکتیوها و مزوج نمودن فضاها درون و بیرون
۵	کولمن	۱۹۸۷	حفاظت تاریخی، طراحی برای پیاده‌ها (پیاده‌مداری)، سرزندگی، محیط فرهنگی، محیط طبیعی و طبیعت‌مداری، ارزش‌های معمارانه محیط
۶	آلن جکوبز و دونالد اپلیارد	۱۹۸۷	سرزندگی، هویت و کنترل، دسترسی به فرصت‌ها، تخیل و شادی، اصالت و معنا، زندگی اجتماعی و همگانی، خودانکایی شهری، محیطی برای همه
۷	تیبالدز	۱۹۸۸	نقش پراهمیت مکان (حس مکان)، درس‌ها و یافته‌ها از گذشته، تنوع‌بخشی استفاده‌ها و فعالیت‌ها، مقیاس انسانی، آزادی در حرکت پیاده، دسترسی برای همه (دسترسی)، شفاف‌سازی (خوانایی)، محیط‌های پایدار و انعطاف‌پذیر، هدایت تغییرات، ارتباط بخشیدن
۸	کارگروه ویژه و پرنس چارلز	۱۹۸۹	مکان، سلسله‌مراتب، مقیاس، هماهنگی، محصوریت، مواد و مصالح، تزئینات، هنر، نشانه‌ها، جامعه محلی
۹	مایکل ساورت ورت	۱۹۸۹	ساختار، خوانایی، فرم، حس مکان، هویت، دیدها و منظرها و مقیاس انسانی یا پیاده
۱۰	بنتلی و همکارانش	۱۹۹۰	نفوذپذیری، تنوع، خوانایی، انعطاف‌پذیری، سازگاری بصری، غنا، رنگ تعلق، کارایی مصرف انرژی، پاکیزگی و نگهداری از اکوسیستم‌ها و پایداری
۱۱	گرین	۱۹۹۲	مقیاس، تناوب بصری، سرزندگی، هماهنگی، ارتباط، امنیت، آسایش، تنوع، انسجام، وضوح، پیوستگی، تعادل، شخصیت، خاص بودن، وحدت
۱۲	برایان گودی	۱۹۹۳	سرزندگی، هماهنگی، تنوع، مقیاس انسانی، نفوذپذیری، رنگ تعلق، خوانایی، انعطاف‌پذیری، تحول سنجیده، غنا
۱۳	کمیته مشورتی برنامه‌ریزی لندن (LPAC)	۱۹۹۳	مقیاس انسانی و فشردگی بافت شهر، ساختار مناسب خوانایی و هویت، پاکیزگی و ایمنی، مدیریت شهری مطلوب، غنای بصری، کاربری‌ها و فعالیت‌های مختلف، وجود فضاهای همگانی و فضاهای خاص، سهولت حرکت پیاده و سواره
۱۴	هاتن و هانتز	۱۹۹۴	تنوع، تمرکز، دموکراسی، نفوذپذیری، امنیت، مقیاس، طراحی ارگانیک، توجیه‌پذیری اقتصادی، روابط خلاقانه، انعطاف‌پذیری، مشارکت
۱۵	نیروی ویژه طراحی شهری نخست‌وزیر استرالیا	۱۹۹۴	کمال در طراحی معماری و شهرسازی، توزیع گسترده‌تر منافع محیطی در میان جمعیت، استحصال منافع محیطی بر اساس توجه به بستر طبیعی و مصنوعی طرح‌ها، پاسخگویی به ویژگی‌ها و نیازهای محلی، مرتبط بودن طرح‌ها با شرایط دنیای معاصر، باز گذاشتن طرح‌ها برای انطباق با تحولات مداوم آتی، تحکیم ارتباط با گذشته
۱۶	نلسن	۱۹۹۴	رعایت مقیاس انسانی، مسولیت‌پذیری مبتنی بر بوم‌شناسی، ترویج پیاده‌گرایی، پیش‌بینی فضاها، باز، پیش‌بینی هسته‌ها در طرح، توجه به منظر خیابان، تنوع، کاربری‌های مختلف و چندگانه، استفاده از واژگان طراحانه معین، تعمیر و نگهداری دائمی محیط شهری
۱۷	گزارش چالش طراحی شهری جان پانترو و متیو کرمونا	۱۹۹۶	توسعه پایدار، یکپارچگی و همکاری، پاسخگویی به نیازهای بافت محل، قابلیت رویت و دسترسی
۱۸	سروصدا، کاراکتر (شخصیت)، کریدورهای دید، تراکم، مقیاس، دسترسی، ارتفاع و ایمنی	۱۹۹۷	
۱۹	توماس اس کارک	۱۹۹۹	مکان، تراکم، کاربری‌های مختلف و سازگار، مقیاس انسانی و پیاده‌مداری، فرهنگ انسانی و فرهنگ‌مداری، محوریت عرصه عمومی، محیط مصنوع، محیط طبیعی
۲۰	CABE	۲۰۰۰	شخصیت، تداوم، کیفیت فضای عمومی، آزادی حرکت، خوانایی، تطابق‌پذیری، تنوع
۲۱	مایکل سورکین	۲۰۰۲	محله‌مداری، پایداری، سبزینگی، حفظ لبه‌ها، محوریت مکان‌های عمومی، کنترل دید و منظر، اختلاط عملکردی، نظام حرکت سواره-پیاده، معماری بومی، حریمیت، زیبایی
۲۲	Measuring Urban Qualities	۲۰۰۳	خوانایی، محصوریت، مقیاس انسانی، شفافیت و تنوع

مأخذ: (گلکار، ۱۳۷۹، بهزادفر و رزاقی، اصل: ۱۳۸۸)

شناسایی و تدوین اصول طراحی یک مرکز محله موفق شهری با مقایسه تطبیقی دو مرکز محله مدرن و پست مدرن (نمونه موردی: مرکز محله سنگ تراش‌ها در شهر اصفهان و مرکز محله پردیس در شهر جدید بهارستان) نوید جهدی، مهدی ساشورپور
صص ۴۹-۷۱

مرور تئوری‌ها و نوشتگان صاحب‌نظران طراحی شهری، مهم‌ترین ارزش‌ها و رویکردهای کیفی طراحی شهری را که وجودشان در هر محیط مبین مطلوبیت و پاسخ‌دهندگی محیط است و به آن‌ها اهداف کیفی عام یا کیفیات محیطی گفته می‌شود، آشکار می‌سازد. با توجه به گستردگی مولفه‌های کیفیت‌زای شهری و در راستای تسهیل در کاربرد این اصول و مولفه‌ها، در این نوشتار از دسته‌بندی صورت پذیرفته توسط کرونا در کتاب فضاهای عمومی و فضاهای شهری استفاده گردیده و مهم‌ترین کیفیات محیطی که در جداول بالا ذکر شده‌اند، در ابعاد زیر دسته‌بندی گردیده است. (شکل ۱)

شکل ۱: دسته‌بندی کیفیات محیطی عام در فضاهای شهری

کیفیات محیطی عام در فضاهای شهری				
زیبایی‌شناسی	مورفولوژی	ادراکی	اجتماعی	عملکردی
کیفیت بصری فضا تناسبات جزئیات و غنای حسی	قطب‌مندی و تراکم چگونگی ارتباط با ساختار شهری دسترسی	خولایی مقیاس انسانی هویت و حس تعلق به فضا	تنوع و سرزندگی پیاپی‌مداری امنیت و نظارت اجتماعی	اختلاط کاربری نقوذپذیری ایمنی

بررسی نمونه‌های موردی (مرکز محله سنگ تراش‌ها و پردیس) مرکز محله

از میان فضاهای عمومی شهری دارای اهمیت در شهر ایرانی می‌توان به فضاهای باز محله‌ای و مراکز محلات اشاره کرد.

مراکز محلات نقاط کانونی اجتماعی و عمومی‌ترین عرصه محلی و محل برخورد و تجمع هم محله‌ای‌ها محسوب می‌شود. این گونه مراکز، عموماً به صورت میدانی، با اشکال هندسی منظم و غیرمنظم بوده و بازارچه محل، حمام، مسجد و تکیه، آب‌انبار و سایر اماکن مذهبی، مدرسه و فضاهای خدماتی در اطراف آن مستقر می‌شود. (حیب، ۱۳۸۵) در دسته‌بندی مراکز محله‌ای از نظر فرم کالبدی دو نوع نظام کلی قابل شناسایی است. نوع اول مراکز محله‌ای به صورت یک راسته یا گذر شامل می‌شود که در محل استقرار فضاهای تجاری و اجتماعی کمی از گذرهای دیگر عریض‌تر هستند. نوع دوم، شامل مراکز محله‌ای به صورت میدانچه است که اغلب در محل تقاطع چند راه یا در کنار راه اصلی محله قرار داشته و در پیرامون آن تعدادی دکان برای عرضه کالاهای ضروری روزانه و هفتگی اهالی محله جای گرفته است. (سلطان‌زاده، ۱۳۷۰: ۸۸) با توجه به اینکه اصفهان دارای اقلیم گرم و خشک می‌باشد، شکل‌گیری این مراکز به صورت میدانچه‌ای و مرکزگرا ممکن بوده است و هر دو نمونه انتخابی از این نوع می‌باشند.

مرکز محله پردیس در شهر جدید بهارستان

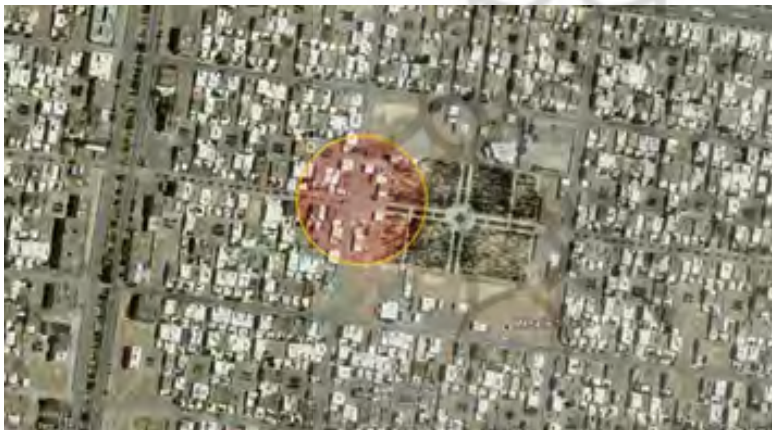
شهر جدید بهارستان در فاصله ۱۵ کیلومتری جنوب اصفهان و در محور شرقی جاده شیراز- اصفهان قرار گرفته است و طبیعت زیبای بهارستان، شیب ملایم زمین و نزدیکی آن به شهر اصفهان موجب شده است که این شهر از شهرهای مشابه جلوتر و اراضی آن از نظر توسعه فیزیکی از امکانات مطلوبی برخوردار باشد. طرح منطقه‌ای بلندمدت در وسعتی برابر ۳۰۰ هکتار برای احداث ۶۲۰۰۰ واحد مسکونی و اسکان ۳۲۰۰۰۰ نفر پیش‌بینی شده و امکان افزایش جمعیت تا پانصد هزار نفر برای آن متصور است. (عزیزی، شادی و مرجان شجاعی، ۱۳۸۸: ۹۵) بررسی شهر بهارستان به عنوان یکی از توسعه‌های جدید نشان می‌دهد که توسعه آن از منطق پیروی نکرده و به صورت یکباره بوده است. این امر موجب پیدایش مراکز محله‌ای بدون توجه به نیازهای

ساکنین شده که موجب متروکه ماندن مراکز محلات طراحی شده گردیده است. مراکز محلات در شهر جدید بهارستان بر اساس الگوی واحد همسایگی طراحی شدند و به همین دلیل در هر مرکز محله کاربری هایی چون مسجد و مدرسه پیش بینی گردیده که به دلیل اینکه فراتر از نیاز جمعیت پراکنده شهر بوده اند، یا بی استفاده مانده و یا به طور کلی اجرا نشده اند. کاربرد اصول تفکر مدرنیسم در ساخت و شکل گیری این محله و مراکز خدماتی آن قابل مشاهده است.

شناسایی و تدوین اصول طراحی یک مرکز محله موفق شهری با مقایسه تطبیقی دو مرکز محله مدرن و پست مدرن (نمونه موردی: مرکز محله سنگ تراش ها در شهر اصفهان و مرکز محله پردیس در شهر جدید بهارستان)
نوید جهدی، مهدی ساشورپور
صص ۴۹-۷۱



شکل ۲: جانمایی محله پردیس در شهر جدید بهارستان



شکل ۳: بزرگنمایی مرکز محله پردیس



شکل ۴ تا ۸: تصاویری از مرکز محله پردیس بهارستان

شناسایی و تدوین اصول طراحی یک مرکز
محله موفق شهری با مقایسه تطبیقی دو مرکز
محله مدرن و پست مدرن (نمونه موردی):
مرکز محله سنگ‌تراش‌ها در شهر اصفهان و
مرکز محله پردیس در شهر جدید بهارستان)
نوید جهدی، مهدی ساشورپور
صص ۴۹-۷۱

شکل ۴ تا ۸: تصاویری از مرکز محله
پردیس بهارستان

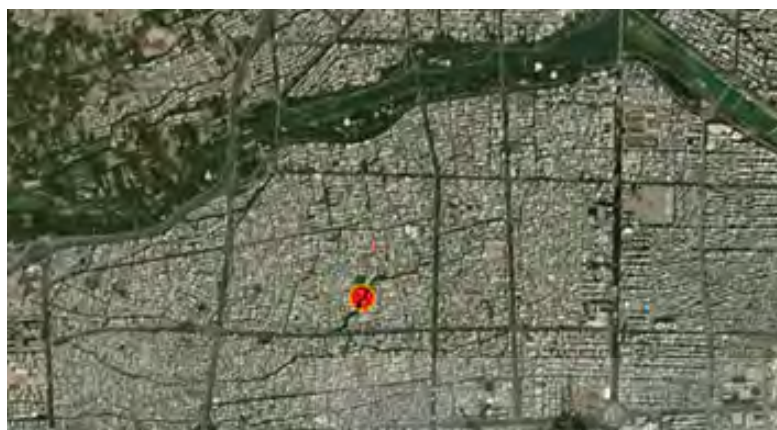


مرکز محله سنگ‌تراش‌ها

محله سنگ‌تراش‌ها جزئی از محدوده بزرگتر با نام جلفا می‌باشد که در محدوده مرکزی حوزه جنوب شهر اصفهان قرار گرفته است. منشأ پیدایش این محله کوچه‌ای است که امروزه با همین نام معروف است که پس از کوچانده شدن ۲۰۰ خانوار ارمنی سنگ‌تراش از ارمنستان در سال ۱۶۰۳ به محله سنگ‌تراش‌ها معروف گردید. این محدوده دارای خانه‌های قدیمی با قدمت بیش از ۳۰۰ سال می‌باشد. (باقرنیا، آذین و حامد شفیعی، ۱۳۸۷: ۸۶) پیدایش این محدوده به صورت تدریجی بوده و به همین دلیل محله در کنار سایر محلات مجاور، بافت ارگانیک محدوده جلفا را تشکیل می‌دهند. مرکز این محله از نوع میدانچه‌ای می‌باشد و در محل تقاطع محور تاریخی کوچه سنگ‌تراش‌ها

شناسایی و تدوین اصول طراحی یک مرکز محله موفق شهری با مقایسه تطبیقی دو مرکز محله مدرن و پست مدرن (نمونه موردی: مرکز محله سنگ تراش ها در شهر اصفهان و مرکز محله پردیس در شهر جدید بهارستان) نوید جهدی، مهدی ساشورپور
صص ۴۹-۷۱

و یک مادی^۳ شکل گرفته است که از پتانسیل های این مرکز محله می باشند. از منظر اجتماعی ساکنان این بافت را آرامنه تشکیل می دهند. ارتباط با ساختار اصلی شهر و رشد تدریجی و توجه به نیازهای ساکنین در گذر زمان از مشخصه های بارز این محله می باشد که با اصول ذکر شده در تفکر پست مدرنیسم همسواست.



شکل ۹: جانمایی محله سنگ تراش ها در شهر اصفهان



شکل ۱۰: بزرگنمایی مرکز محله سنگ تراش ها



شکل ۱۱ تا ۱۴: تصاویری از مرکز محله سنگ تراش ها

۳. جوی های آب بزرگ درون شهری را می گویند.

شناسایی و تدوین اصول طراحی یک مرکز محله موفق شهری با مقایسه تطبیقی دو مرکز محله مدرن و پست مدرن (نمونه موردی: مرکز محله سنگ‌تراش‌ها در شهر اصفهان و مرکز محله پردیس در شهر جدید بهارستان) نوید جهدی، مهدی ساشورپور
صص ۴۹-۷۱



شکل ۱۱ تا ۱۴: تصاویری از مرکز محله سنگ‌تراش‌ها



مقایسه تطبیقی مرکز محله پردیس و مرکز محله سنگ‌تراش‌ها

پس از دسته‌بندی کیفیات محیطی و معرفی اجمالی نمونه‌های موردی، در راستای استخراج اصول طراحی یک مرکز محله موفق شهری، به بررسی تطبیقی نمونه‌ها در ۵ بعد زیبایی‌شناسی، مورفولوژی، ادراکی، اجتماعی و عملکردی به شرح زیر پرداخته شده است.

بعد زیبایی‌شناسی

- کیفیت بصری فضا: از این نظر مرکز محله سنگ‌تراش‌ها به دلیل قرارگیری در تقاطع محور تاریخی کوچه سنگ‌تراش‌ها و مسیر پراز سبزی‌نگی مادی از یک سو

شناسایی و تدوین اصول طراحی یک مرکز محله موفق شهری با مقایسه تطبیقی دو مرکز محله مدرن و پست مدرن (نمونه موردی: مرکز محله سنگ‌تراش‌ها در شهر اصفهان و مرکز محله پردیس در شهر جدید بهارستان)
نوید جهدی، مهدی ساشورپور
صص ۴۹-۷۱

و همجواری با عناصر تاریخی مانند مدرسه فرانسوی‌ها و خانه‌های تاریخی نسبت به همتای خود در شهر جدید بهارستان دارای برتری محسوس است. محصوریت تعریف شده فضا و حضور آب نما در مرکز میدانچه از دیگر برتری‌های این مکان است. این در حالیست که مرکز محله پردیس فاقد محصوریت لازم در تعریف فضا است و دید به کوه‌های جنوبی از مرکز محله و فضای سبز وسط از نقاط مثبت آن است. (توجه به محصوریت، حضور عناصر طبیعی، وجود عناصر تاریخی و هویت‌مند)

- تناسبات: از این لحاظ مرکز محله سنگ‌تراش‌ها به دلیل تناسبات مناسب عرض به ارتفاع و حضور درختان در طرفین میدان نسبت به مرکز محله پردیس که درختان در مرکز آن متمرکز شده‌اند دارای برتری است. گشادگی بیش از حد و رهاشدگی فضا در بهارستان به راحتی قابل درک است. (تأکید بر رعایت اصول و ایجاد تناسبات مناسب در شکل دهی به فضای شهری)
- جزییات و غنای حسی: سنگ‌تراش‌ها دارای کفسازی طراحی شده، بدنه‌های تاریخی ساماندهی شده، مادی با درختکاری طرفین، پنجره‌های چوبی و آب‌نمای زیبا در وسط میدان است. در حالی که در بهارستان با پیروی از الگوهای مدرنیستی توسعه، دارای پوشش آسفالتی در کف مانند خیابان‌های عادی است و جداره‌ها با آجرهای معمولی ساخته شده است. تشابه کالبدی طرفین مرکز محله در بهارستان مشهود است و فاقد غنای حسی است. (استفاده از مواد و مصالح بوم‌آورد در محیط، توجه به جزییات و مقیاس انسانی)



شکل ۱۵: کفسازی و جداره‌سازی فاقد جزییات و طراحی نشده برای ماشین در مرکز محله پردیس (تصویر بالا) و کفسازی با جزییات و حضور آب نما و عناصر سبز و مادی در مرکز محله سنگ‌تراش‌ها (تصویر پایین)

بعد مورفولوژی

- **قطعه‌بندی و تراکم:** مرکز محله سنگ‌تراشها به دلیل آنکه حاصل فرآیند شکل‌گیری در طی زمان است و دارای قدمت تاریخی است، دارای بافت ارگانیک و تراکم متوسط می‌باشد. اکثر قطعات ریزدانه و خانه‌ها دو تا سه طبقه‌اند. اما در بهارستان به دلیل اینکه محلات و مراکز آن‌ها نتیجه الگوهای واحد از پیش‌اندیشیده شده هستند و به صورت یکباره ایجاد شده‌اند، دارای بافت کاملاً هندسی و شطرنجی و قطعات درشت‌دانه می‌باشد. به گونه‌ای که تفاوت میان مراکز محلات به سادگی قابل تشخیص نمی‌باشد و طرح هر مرکز محله مانند کپی برابر اصل محله مجاور است. تراکم قطعات نیز در حال حاضر متوسط و پایین است. (تنوع در قطعه‌بندی و مورفولوژی بافت شهری، افزایش خوانایی محیطی)
- **چگونگی ارتباط با ساختار شهری:** محله سنگ‌تراش‌ها از طریق محور تاریخی و سنگفرش شده سنگ‌تراش‌ها و خیابان‌های عمود بر آن که برای ترافیک عبوری محدودیت ایجاد می‌کند به خیابان‌های اصلی طرفین متصل می‌گردد. اما در بهارستان هر محله محاط در چهار مسیر سواره اصلی و عریض است که از چهار طرف به مرکز محله متصل می‌گردند و محدودیتی برای ترافیک عبوری وجود ندارد. (رعایت اصول سلسله‌مراتب دسترسی و خدمات شهری)
- **دسترسی:** همانگونه که در بالا ذکر شد مرکز محله پردیس به دلیل عدم محدودیت ترافیکی برای سواره، دارای دسترسی سواره مطلوب‌تری نسبت به مرکز محله سنگ‌تراش‌هاست. از لحاظ دسترسی پیاده نیز گرچه محله پردیس دارای برتری نسبی از لحاظ بعد کمی مسافت است، اما از نظر کیفیت مسیر در سنگ‌تراش‌ها به دلیل وجود مسیر پراز سبزی‌نگی مادی و سنگ‌فرش شدن برخی محورهای اصلی دارای کیفیت بالاتری نسبت به مرکز محله پردیس است. (توجه به پیاده‌مداری و ارتقاء کیفیت فضای پیاده)



شناسایی و تدوین اصول طراحی یک مرکز محله موفق شهری با مقایسه تطبیقی دو مرکز محله مدرن و پست مدرن (نمونه موردی: مرکز محله سنگ‌تراش‌ها در شهر اصفهان و مرکز محله پردیس در شهر جدید بهارستان) نوید جهدی، مهدی ساشورپور
صص ۴۹-۷۱

شکل ۱۶: شبکه شطرنجی و تراکم پایین در مرکز محله پردیس (تصویر بالا) و ساختار ارگانیک و تراکم متوسط در محله سنگ‌تراش‌ها (تصویر پایین).

شناسایی و تدوین اصول طراحی یک مرکز محله موفق شهری با مقایسه تطبیقی دو مرکز محله مدرن و پست مدرن (نمونه موردی: مرکز محله سنگ‌تراش‌ها در شهر اصفهان و مرکز محله پردیس در شهر جدید بهارستان) نوید جهدی، مهدی ساشورپور
 صص ۴۹-۷۱

بعد ادراکی

- **خوانایی:** عدم وجود تشابه کالبدی-بصری مسیرهای منتهی به مرکز محله، مجاورت با عناصر شاخص تاریخی همچون مدرسه فرانسوی‌ها، کفسازی مناسب کوچه سنگ‌تراش‌ها، واقع شدن در امتداد مسیرمادی و گشادگی فضا نسبت به بافت همجوار از دلالتی است که سبب خوانایی بسیار بالای مرکز محله سنگ‌تراش‌ها شده‌اند. در مقابل تبعیت طراحی مرکز محله از الگوی واحد و یکسان نسبت به محله‌های همجوار، داشتن بافت هندسی و شطرنجی یکنواخت، ساختمان‌های یک‌شکل و... از جمله دلایل عدم خوانایی مرکز محله پردیس می‌باشند. شاید بتوان از کوه واقع شده در جنوب شهر که دارای دید بصری از درون مرکز محله نیز می‌باشد، به عنوان تنها نقطه مثبت خوانایی در محلات شهر جدید بهارستان یاد کرد. (توجه به حس ادراک و کشف مکان از طریق شکل‌دهی به نقشه ذهنی مناسب براساس نشانه‌های کالبدی و عملکردی)
- **مقیاس انسانی:** با مقایسه دو نمونه موردی به راحتی قابل درک است که گرچه شکل‌دهی مرکز محله پردیس با تلاش برای ایجاد یک مرکز کارآمد انسانی بوده است، اما به دلیل گشادگی بیش از حد فضا، عدم محصوریت فضایی کافی، عدم وجود مسیرهای با کیفیت پیاده، عدم تأمین مبلمان لازم، پشت کردن کاربری‌ها به فضای سبز پیش‌بینی شده در مرکز، یکنواختی فضا و... فاقد مقیاس انسانی لازم می‌باشد. اما در سنگ‌تراش‌ها به دلیل گشادگی مناسب فضا در بافت مترکم همجوار، محصوریت لازم، حضور عناصر طبیعی، کفسازی معابر، جزییات بصری از قبیل پنجره‌های مشبک چوبی، پیش‌بینی مبلمان شهری-هرچند اندک-، مغازه‌های رو به میدان و... فضا خودمانی و دارای مقیاس انسانی است. (تأکید بر شکل‌گیری خرد فضاها جهت افزایش تنوع و انعطاف‌پذیری فضا)
- **هویت و حس تعلق به فضا:** سنگ‌تراش‌ها دارای بافت همگن اجتماعی متشکل از آرامنه می‌باشد که سال‌های سال در آن مشغول به زندگی می‌باشند و روزگار در آن می‌گذرانند. این خصیصه در کنار حفظ بناهای تاریخی بجای مانده از گذشته و دخل و تصرف اندک در ساختار کالبدی باعث شده که این محله از محدود محله‌های معاصر باشد که موفق به حفظ هویت خود شده است. در مقابل در مرکز محله پردیس در شهر جدید بهارستان، به دلیل بافت اجتماعی ناهمگن متشکل از اقشار و فرهنگ‌های مختلف مهاجرت کرده به آن، یکنواخت بودن ساختار کالبدی، عدم وجود فضاهای واجد کیفیت جهت بروز تعاملات اجتماعی در مراکز محله و در سطح شهر از جمله عواملی هستند که در سال‌های اخیر مسئولان و متخصصان را به فکرهاکاری برای حل این مشکل انداخته‌اند. (همگنی در بافت اجتماعی ساکن و توجه به ارتقاء تعاملات اجتماعی در فضای شهری)

شناسایی و تدوین اصول طراحی یک مرکز محله موفق شهری با مقایسه تطبیقی دو مرکز محله مدرن و پست مدرن (نمونه موردی): مرکز محله سنگ تراش ها در شهر اصفهان و مرکز محله پردیس در شهر جدید بهارستان) نوید جهدی، مهدی ساشورپور
صص ۴۹-۷۱



شکل ۱۷: فقدان عناصر شاخص جهت افزایش خوانایی و هویت بخشی به مرکز محله پردیس (تصویر بالا) و قرارگیری در تقاطع محور تاریخی سنگ تراش ها و محور طبیعی مادی در محله سنگ تراش ها (تصویر پایین) که سبب افزایش خوانایی شده است.

بعد اجتماعی

- **تنوع و سرزندگی:** صاحب نظران معیارهای گوناگونی را برای سنجش سرزندگی فضاهای شهری معرفی کرده اند. فعال بودن جداره جلویی ساختمان ها به وسیله فعالیت های جاذب مردم، اختلاط کاربری ها، فضاهای سبز، حق انتخاب در رفت و آمد به فضا، نفوذپذیری کالبدی و بصری به فضا، انعطاف پذیری کالبدی، تأمین مبلمان های شهری، رعایت مقیاس انسانی و پیوستگی جداره ها از آن جمله اند. (دادپور، ۱۳۸۸) بر اساس این معیارها و مقایسه نمونه های موردی می توان گفت که مرکز محله سنگ تراش ها به دلیل رعایت مقیاس انسانی، تأمین مبلمان شهری، اختلاط کاربری ها، برخورداری از فضای سبز و مهم تر از همه حضور پیرنگ مردم در فضا نسبت به همتای خود در شهر جدید بهارستان که فاقد غالب ویژگی های فوق می باشد، سرزنده تر می باشد. (تأکید بر حضور مردم در فضای شهری و افزایش سرزندگی فضا)
- **پیاده مداری:** این کیفیت در سنگ تراش ها توسط کفسازی مناسب کوجه تاریخی سنگ تراش ها، بافت ارگانیک و محدودیت تردد ترافیک عبوری، مبلمان شهری مناسب برای نشستن، طراحی آب نما، برخورداری از عنصر طبیعی مادی که سبب حفظ بصر و آرامش خاطر می شود، مجاورت با عناصر تاریخی از جمله مدرسه فرانسوی ها و کلیساها و خانه های تاریخی بی شمار در سطح محدوده تأمین شده

است. در مقابل در مرکز محله پردیس با اولویت دادن به حرکت اتومبیل، عدم تأمین مبلمان لازم برای نشستن افراد پیاده، عدم تأمین فضاهای سایه‌دار در اقلیم گرم و خشک اصفهان، کنسازای مناسب برای حرکت سواره به جای حرکت پیاده و... این کیفیت به وضوح نادیده گرفته شده است. (اولویت بر حرکت و درک فضا بر اساس سرعت پیاده)

• **امنیت و نظارت اجتماعی:** سنگ‌تراش‌ها محله‌ای آرام‌نشین است که ساکنان آن سال‌های سال در آن زندگی کرده‌اند و در سطح مرکز محله با هم تعاملات اجتماعی داشته‌اند. بدنه‌های طرفین مرکز محله به صورت مشرف بر آن ساخته شده‌اند. در حالیکه در بهارستان اهالی متشکل از مهاجرانی از سرتاسر کشور بوده که معمولاً یکدیگر را نمی‌شناسند. فضای سبز وسیع مرکز محله خود فرصتی برای انجام اقدامات مجرمانه است. بافت شطرنجی محله امکان نظارت نیروهای انتظامی را بر آن مشکل نموده و فرصت‌های فرار را در اختیار مجرمان قرار می‌دهد. اما نکته قابل توجه در هر دو مرکز عدم وجود کاربری‌های ۲۴ ساعته و تأمین روشنایی کافی در شب است که فرصت‌های بروز جرم را افزایش می‌دهد. شاید این مسئله در محله سنگ‌تراش‌ها به دلیل برخورداری از بافت ارگانیک بیشتر حائز اهمیت باشد. (تأکید بر نظارت اجتماعی بر فضای شهری و افزایش امنیت محیطی)

شناسایی و تدوین اصول طراحی یک مرکز محله موفق شهری با مقایسه تطبیقی دو مرکز محله مدرن و پست مدرن (نمونه موردی: مرکز محله سنگ‌تراش‌ها در شهر اصفهان و مرکز محله پردیس در شهر جدید بهارستان) نوید جهدی، مهدی ساشورپور
صص ۴۹-۷۱



شکل ۱۸: طراحی برای ماشین و عدم نظارت اجتماعی ساکنان در مرکز محله پردیس (تصویر بالا) و پیاده‌مداری و سرزندگی در مرکز محله سنگ‌تراش‌ها (تصویر پایین)

بعد عملکردی

شناسایی و تدوین اصول طراحی یک مرکز محله موفق شهری با مقایسه تطبیقی دو مرکز محله مدرن و پست مدرن (نمونه موردی: مرکز محله سنگ تراش ها در شهر اصفهان و مرکز محله پردیس در شهر جدید بهارستان) نوید جهدی، مهدی ساشورپور
صص ۴۹-۷۱

- **اختلاط کاربری:** با بررسی هر دو مرکز مشخص شد که هر دو فاقد کاربری های مختلط مناسب در جداره های مرکز محله می باشند. در جداره مرکز محله سنگ تراش ها با وجود چندین مغازه با کاربری هایی چون نانوايي، سوپرمارکت، کافی شاپ، قصابی و ... جداره های با کاربری مسکونی در طرفین قابل مشاهده است. هر چند که مرکز محله با این وجود نسبتاً موفق بوده و از سرزندگی کافی برخوردار است. در مرکز محله پردیس علی رغم جانمایی کاربری هایی چون مدرسه، مسجد که بعضاً فراتر از نیاز اهالی بوده و به همین دلیل اجرانشده یا متروکه باقی مانده اند، سایر کاربری ها به دلیل عدم توفیق اقتصادی یا خیلی زود دچار تغییر شده یا برای همیشه بسته مانده اند و به همین دلیل در تمامی مرکز محله های بهارستان از جمله مرکز محله پردیس شاهد مغازه های فراوان با کرکده های پایین کشیده در تمامی ساعات روز هستیم. سایر کاربری های پیش بینی شده نیز عموماً سوپرمارکت ها را شامل می شوند. (تأکید بر رفع نیازهای روزانه ساکنین و کاهش سفر درون شهری)
- **نفوذپذیری:** از این نظر مرکز محله پردیس به دلیل برخورداری از بافت شطرنجی و محصوریت کم فضا دارای نفوذپذیری کالبدی و بصری بیشتری نسبت به مرکز محله سنگ تراش ها می باشد. اما با توجه به مسکونی بودن محدوده های مورد بررسی شاید بتوان میزان نفوذپذیری مطلوب را کمی بیشتر از نفوذپذیری سنگ تراش ها و کمی کمتر از مرکز محله پردیس ارزیابی کرد که نه به عنوان مانعی برای حضور در فضا تلقی شود و نه سبب از بین رفتن محصوریت و عدم خوانایی مرکز محله شود. (تأکید بر ایجاد حد مناسب از میزان نفوذپذیری در بافت شهری)
- **ایمنی:** منظور از ایمنی، ایمنی حرکت فرد پیاده در برابر حرکت سواره می باشد که با توجه به محدودیت های حرکت سواره در مرکز محله سنگ تراش ها بواسطه کف سازی و بافت ارگانیک از یک سو و آزادی حرکت سواره به دلیل فقدان مانع برای حرکت و وجود راه های میانبر فراوان در مرکز محله پردیس در دیگر سو، می توان گفت که فرد پیاده در مرکز محله سنگ تراش ها از ایمنی بیشتر برخوردار است. (توجه بر ایمنی و افزایش امکان تردد امن پیاده)



شکل ۱۹: عدم محدودیت دسترسی برای خودرو و فقدان کاربری های فعال در مرکز محله پردیس (تصویر بالا) و استفاده از سنگفرش و عرض کم جهت محدود کردن حرکت سواره و کاربری های فعال و جاذب جمعیت در مرکز محله سنگ تراش ها (تصویر پایین)

شناسایی و تدوین اصول طراحی یک مرکز محله موفق شهری با مقایسه تطبیقی دو مرکز محله مدرن و پست مدرن (نمونه موردی: مرکز محله سنگ‌تراش‌ها در شهر اصفهان و مرکز محله پردیس در شهر جدید بهارستان)

نوید جهدی، مهدی ساشورپور
صص ۴۹-۷۱

با توجه به مطالعات صورت پذیرفته و بررسی تطبیقی دو مرکز محله پردیس به عنوان مرکز محله منطبق با اصول تفکر مدرنیسم و محله سنگ‌تراش‌ها به عنوان مرکز محله منطبق با اصول شهرسازی پست مدرنیسم می‌توان نتایج حاصل از این مقایسه را در جدول شماره ۴ جمع‌بندی نمود.

جدول ۴: نتایج حاصل از مقایسه تطبیقی دو مرکز محله پردیس و سنگ‌تراش‌ها

کیفیت محیطی مطلوب	مرکز محله پردیس (مدرن)	مرکز محله سنگ‌تراش‌ها (پست مدرن)	
کیفیت بصری فضا	فقدان محصوریت فضایی لازم، دید به کوه‌های جنوبی	محصوریت تعریف شده، حضور مادی، همجواری با عناصر تاریخی مانند مدرسه فرانسوی‌ها، حضور آب‌نما	مورفولوژی
تناسبات	گشادگی بیش از حد و رهاشدگی فضا (عدم رعایت تناسبات)	محصوریت لازم (رعایت تناسبات)	
جزئیات و غنای حسی	عدم وجود جزئیات در کف (پوشش آسفالتی)، جداره‌های یک‌شکل و با مصالح یکسان (آجرنما) و فاقد غنای حسی	تعریف فضا با استفاده مناسب از سنگفرش در کف، حضور مادی و سبزیگی، پنجره‌های چوبی، آب‌نمای وسط مرکز محله که باعث غنای حسی مرکز محله شده‌اند.	ادراکی
قطعه‌بندی و تراکم	بافت هندسی و شطرنجی با تراکم پایین - قطعات درشت‌دانه	بافت ارگانیک با تراکم متوسط رو به بالا - قطعات ریزدانه	
چگونگی ارتباط با ساختار شهری	ارتباط بدون محدودیت از طرفین به بافت شطرنجی اطراف	ارتباط محدود و از طریق خیابان‌های کم‌عرض و سنگ‌فرش شده به ساختار شهر	اجتماعی
دسترسی	دسترسی مناسب سواره به دلیل بافت شطرنجی	دسترسی محدودتر و با کیفیت‌تر نسبت به پردیس	
خوانایی	طراحی بر اساس الگوی یکسان با محله‌های مجاور و فقدان عناصر نشانه‌ای دلالی بر عدم خوانایی مرکز محله‌اند.	عدم استفاده از الگوی شطرنجی، واقع شدن در تقاطع محور تاریخی سنگ‌تراش‌ها و مادی، همجواری با عناصر نشانه‌ای مانند مدرسه فرانسوی‌ها و ... همگی از دلائل خوانایی این مرکز محله‌اند.	عملکردی
مقیاس انسانی	عدم وجود محصوریت فضایی، عدم تأمین مبلمان لازم، عدم وجود مسیرهای پیاده با کیفیت، عدم محدودیت در تردد خودرو و ... (عدم برخورداری از مقیاس انسانی)	محصوریت فضایی تعریف شده، مسیرهای پیاده با کیفیت، محدودیت تردد خودرو بواسطه سنگفرش و عرض کم معابر، پیش‌بینی مبلمان شهری و برخورداری از آب‌نمای وسط مرکز محله و ... (مقیاس انسانی)	
هویت و حس تعلق به فضا	بافت اجتماعی ناهمگن متشکل از مهاجران از سراسر کشور، یکنواخت بودن ساختار کالبدی، عدم بروز تعاملات اجتماعی و ... (فقدان هویت یا بی‌هویتی)	بافت اجتماعی همگن متشکل از آرامنه، بروز تعاملات اجتماعی در فضای مرکز محله، ساختار ارگانیک و عناصر شاخص در ساختار محله، عناصر معماری با قدمت و تاریخی (هویت)	
تنوع و سرزندگی	عدم حضور مردم و بروز تعاملات اجتماعی در مرکز محله	حضور اقشار گوناگون با سنین مختلف در مرکز محله (سرزندگی)	اجتماعی
پیاده‌مداری	اولویت با ماشین از تمامی ابعاد و عدم تناسب کالبد با حرکت پیاده	اولویت با پیاده و تناسب بافت و کاربری‌ها با حرکت پیاده	
امنیت و نظارت اجتماعی	عدم وجود امنیت بدلیل بافت شطرنجی، کاربری‌های غیر فعال، فقدان بازو به فضای مرکز محله، مقیاس بزرگ فضا	کوچک مقیاس بودن فضا، بروز تعاملات اجتماعی و حضور مردم در فضا، کاربری‌های ۲۴ ساعته، بازوهای به سمت مرکز محله (امنیت و نظارت اجتماعی)	عملکردی
اختلاط کاربری	کاربری‌های غیر فعال علی‌رغم پیش‌بینی اختلاط کاربری در طراحی	کاربری‌های فعال و برخورداری از اختلاط نسبی کاربری	
نفوذپذیری	نفوذپذیری بالای کالبدی و بصری به دلیل برخورداری از بافت شطرنجی	نفوذپذیری پایین در هر دو جنبه کالبدی و بصری	اجتماعی
ایمنی	عدم محدودیت در حرکت سواره و ایمنی فرد پیاده در برابر پیاده	محدودیت حرکت سواره و ایمنی مناسب فرد پیاده در برابر سواره	

ارائه اصول طراحی یک مرکز محله موفق شهری

با توجه به مطالعه و بررسی مبانی نظری اصول مدون در دو تفکر مدرنیسم و پست مدرنیسم و همچنین شناخت و تجزیه و تحلیل دو مرکز محله مدرن و پست مدرن پردیس و سنگ تراش ها و تطبیق و مقایسه این دو مرکز محله می توان کیفیات محیطی مورد نظر جهت ایجاد یک مرکز محله موفق شهری را به صورت زیر خلاصه و دسته بندی نمود. در جدول ذیل ضمن اشاره به ابعاد اصلی و مولفه های ارتقاء کیفیت محیط به برخی اقدامات و مصادیق عملی به کار برده شده در محله های مورد نظر نیز اشاره گردیده است. (جدول ۵)

شناسایی و تدوین اصول طراحی یک مرکز محله موفق شهری با مقایسه تطبیقی دو مرکز محله مدرن و پست مدرن (نمونه موردی): مرکز محله سنگ تراش ها در شهر اصفهان و مرکز محله پردیس در شهر جدید بهارستان) نوید جهدی، مهدی ساشورپور
صص ۴۹-۷۱

جدول ۵: اصول طراحی یک مرکز محله موفق شهری

بعد	مولفه های کیفی	راهکارها و مصادیق عملی
عمارتی	اختلاط کاربری	پیش بینی کاربری های مورد نیاز در مقیاس محلی که به صورت ۲۴ ساعته به فعالیت پردازند. (انتخاب فعالیت های کم سرو صدا و فعال مانند سوپرمارکت، روزنامه فروشی و ...)
	نفوذپذیری	امکان نفوذپذیری بصری و کالبدی به مرکز محله، به گونه ای که باعث از بین رفتن محصوریت فضایی نشود.
اجتماعی	ایمنی	سنگفرش کردن خیابان های منتهی به مرکز محله برای کاهش سرعت خودرو و کاهش ترافیک عبوری، جلوگیری از پارک خودرو در فضای مرکز محله و پیش بینی فضاهای پارک خودرو قبل از رسیدن به فضا، پیش بینی مسیرهای پیاده مجزا از مسیر خودرو، پرهیز از کاربرد مسیرهای تودرتو در اطراف مرکز محله که فرصت استفاده از معابر به عنوان راه میانبر را فراهم آورد.
	تنوع و سرزندگی	تأمین مبلمان شهری مناسب، اختلاط کاربری ها، نفوذپذیری و دسترسی مناسب به فضا، جداره های فعال در روز و شب، استفاده از عناصر طبیعی مانند آب و سبزیگی و پیاده مداری
	پیاده مداری	تأمین آسایش اقلیمی، کفسازی، طراحی محورهای پیاده منتهی به مرکز محله، استفاده از عناصر طبیعی و درختان در طراحی فضاها، ایمنی حرکت پیاده در برابر سواره، پرهیز از بدنه های یکنواخت و درشت دانه در طراحی فضاها
	امنیت و نظارت اجتماعی	قابل پیش بینی بودن کالبد فضا در حین جلوگیری از یکنواخت شدن آن، جلوگیری از ایجاد گوشه های پنهان، نورپردازی مناسب در شب و اهمیت به فضای شب مانند روز، ایجاد ساختمان های مشرف به فضا، ایجاد فضا و فرصت های بروز تعاملات اجتماعی جهت افزایش سطح آگاهی ساکنان نسبت به هم، جلوگیری از ایجاد فضاهای وسیع و درشت دانه که نظارت و کنترل بر آن ها مشکل باشد.
مورفولوژی	قطعه بندی و تراکم	پرهیز از ایجاد قطعات درشت دانه در اطراف مرکز محله، رابطه تعریف شده تراکم ساختمانی با محصوریت فضا و تعریف شدگی فضا
	ارتباط با ساختار شهری	ارتباط تعریف شده با سایر مراکز محلات و مراکز شهری، ارتباط تعریف شده با خیابان های اصلی اطراف، پیش بینی ابعاد مناسب محل اتصال راه های اطراف به فضای مرکز محله
زیبایی شناسی	دسترسی	تأمین دسترسی سواره مناسب و تعریف شده، طراحی مسیرهای دسترسی پیاده با کیفیت پیاده مداری، پیش بینی فاصله مناسب برای پارک خودرو در اطراف مرکز محله، فاصله مناسب با خیابان های اصلی برای دسترسی به حمل و نقل همگانی
	کیفیت بصری فضا	استفاده از عناصر طبیعی مانند آب و سبزیگی در طراحی فضا، جداره سازی و کفسازی مرکز محله، محصوریت مناسب برای پرهیز از رهاشدگی و خفگی فضایی، دقت در انتخاب مصالح
	تناسبات	توجه به تناسبات مرتبط با محصوریت، تناسب بازوها نسبت به فضا
	جزئیات و غنای حسی	استفاده از اختلاف سطح در تعریف فضاها، استفاده از جزئیات در کفسازی، استفاده از عناصر طبیعی مانند آب نما و درختکاری در فضا، استفاده از خلل و فرج در جداره سازی، پرهیز از استفاده از الگوهای یکسان ساخت و ساز، هماهنگی در استفاده از مصالح در عین تنوع
	خوانایی	تعریف مناسب توده و فضا، پرهیز از کاربست الگوی یکسان با محله های مجاور، استفاده از عناصر شاخص موجود در مجاورت فضا از جمله ساختمان های دارای کیفیت خاص، استفاده از کفسازی و جداره سازی برای ایجاد تمایز بصری و افزایش خوانایی، ایجاد نفوذپذیری بصری به نشانه های اطراف.
ادراکی	مقیاس انسانی	ایجاد محصوریت مناسب در تعریف فضای مرکز محله، پرهیز از گشادگی بیش از حد در تعریف فضای مرکز محله، طراحی فضا بر اساس ادراک انسان.
	هویت و حس تعلق به فضا	ایجاد فضاهای شهر در مراکز محلی برای بروز تعاملات اجتماعی، حفظ بناهای تاریخی، پرهیز از الگوی واحد در طراحی مراکز محلی، استفاده از مشارکت مردمی در طراحی فضا

شناسایی و تدوین اصول طراحی یک مرکز محله موفق شهری با مقایسه تطبیقی دو مرکز محله مدرن و پست مدرن (نمونه موردی: مرکز محله سنگ تراش ها در شهر اصفهان و مرکز محله پردیس در شهر جدید بهارستان)
نوید جهدی، مهدی ساشورپور
صص ۴۹-۷۱

نتیجه گیری

پیروی از الگوهای مدرنیستی توسعه در ایران بدلیل عدم توجه به بستر اجتماعی، هویتی و فرهنگی حاصلی جز گسست تاریخی و تنزل کیفیت زندگی اجتماعی شهرها را در پی نداشته است. این تنزل کیفی در سطح مراکز محله ای که از مهمترین واحدهای کالبدی-فرهنگی شهرها می باشد به وضوح مشهود است. در نوشتار حاضر ضمن بررسی دو تفکر مدرنیسم و پست مدرنیسم و تدوین اصول شهرسازی هریک از این دو رویکرد و بررسی دو مرکز محله شکل یافته بر پایه این اصول، به ارائه راهکارهای طراحی مراکز محله ای موفق شهری پرداخته شده است. نتایج حاصل از این پژوهش بیانگر آن است که علیرغم گسترش تفکر مدرنیسم در شکل گیری بسیاری از بافت های جدید شهری میزان موفقیت این بافت های شهری به دلیل عدم توجه به بستر فرهنگی جاری در متن جامعه ساکن در آن بسیار کم و نامحسوس می باشد. لیکن تأکید تفکر پست مدرنیسم بر اصولی چون توجه به تاریخ، رشد و توسعه بافت های شهری در طول زمان و بسته به نیازهای روز ساکنین منجر به شکل گیری مجموعه های شهری مناسب تری از لحاظ ساختار کالبدی و اجتماعی گردیده است. اثبات لزوم توجه به این مولفه های کیفی در بهبود شاخصه های کیفی محلات و مراکز شهری در بررسی دو مرکز محله مدنظر واقع گردیده است. این بررسی نشانگر آن است که مرکز محله سنگ تراش ها بدلیل توجه به برخی معیارهای کیفی منطبق بر اصول پست مدرنیسم از جمله توجه به مقیاس انسانی و تأکید بر پیاده مداری، کاربری مختلط و رفع نیازهای روزمره شهری، انسجام جمعیتی و فرهنگی، تأمین امنیت و ایمنی در درون فضای شهری، توجه به ابعاد زیبایی شناسی محیط، توجه به عناصر طبیعی در فضای شهری، رعایت اصول سلسله مراتب ساختار شهری و حفظ عناصر هویت مند کالبدی و اجتماعی از لحاظ مولفه های سنجش کیفیت محیط شهری از موقعیت برتری نسبت به مرکز محله پردیس برخوردار است. لذا بطور کلی با توجه به نتایج حاصل از این پژوهش می توان اصول طراحی مراکز موفق شهری را در ابعاد زیبایی شناسی، مورفولوژی، ادراکی، اجتماعی و عملکردی و بر اساس اصول تفکر پست مدرنیسم تقسیم بندی نمود. لیکن راهکارهای ارائه شده با توجه به شرایط اقلیمی، محیطی و کالبدی متفاوت می تواند تغییر نمایند که در این خصوص شناخت واقعیت طبیعی، کالبدی، اجتماعی و فرهنگی موجود و جاری در بافت شهری از اهمیت ویژه ای برخوردار است.

منابع:

شناسایی و تدوین اصول طراحی یک مرکز محله موفق شهری با مقایسه تطبیقی دو مرکز محله مدرن و پست مدرن (نمونه موردی: مرکز محله سنگ تراش ها در شهر اصفهان و مرکز محله پردیس در شهر جدید بهارستان) نوید جهدی، مهدی ساشورپور
صص ۴۹-۷۱

۱. الهی، مسعود و شادی پاکزاد. (۱۳۸۷). "مراکز محله‌ای در مناطق مسکونی شهرهای حاشیه زاگرس؛ نمونه موردی: مرکز محله رزکیان شهر مهاباد". مجموعه مقالات اولین کنفرانس بین‌المللی سکونتگاه‌های سنتی زاگرس.
۲. اصغری، محمد. (۱۳۸۷). "تلاقی پراگماتیسم و پست مدرنیسم در فلسفه ریچارد رورتی"، نشریه معرفت فلسفی، سال ششم، شماره دوم.
۳. باقرنیا، آذین و حامد شفیعی. (۱۳۸۸). "بازشناسی مفهوم هویت شهری در سامان دهی محله جلفای اصفهان"، ماهنامه فنی-تخصصی دانش نما، شماره پیاپی ۱۷۶-۱۷۷.
۴. بانی مسعود، امیر. (۱۳۸۸). "پست مدرنیته و معماری"، نشر خاک، چاپ دوم.
۵. بحرینی، سید حسین و همکاران. (۱۳۸۸). "تحلیل مبانی نظری طراحی شهری معاصر-جلد اول: اواخر قرن ۱۹ تا دهه هفتم قرن ۲۰ میلادی"، موسسه انتشارات دانشگاه تهران، چاپ اول.
۶. بحرینی، سید حسین. (۱۳۸۷). "تجدد، فراجدد و پس از آن در شهرسازی"، تهران، موسسه انتشارات و چاپ دانشگاه تهران، چاپ سوم.
۷. بهزادفر، مصطفی و سینا رزاقی اصل. (۱۳۸۸). "سامانه نقد کیفی توسعه شهرهای جدید مبتنی بر رویکردهای طراحی شهری"، مجله آبادی، شماره ۶۵.
۸. پاکزاد، جهان‌شاه. (۱۳۸۶). "سیراندیشه‌ها در شهرسازی"، جلد اول و سوم، شرکت عمران شهرهای جدید.
۹. پیرزاده، حسین و همکاران. (۱۳۸۷). "اصلاح نظام مدیریت توسعه شهری در ایران براساس رویکرد راهبردی"، معاونت شهرسازی و معماری وزارت مسکن و شهرسازی، چاپ اول.
۱۰. ترنر، تام. (۱۳۸۴). "شهر همچون چشم‌انداز"، ترجمه: دکتر فرشاد نوریان، شرکت پردازش و برنامه‌ریزی شهری تهران.
۱۱. جمالی، فیروز و رحیم حیدری چپانه. (۱۳۸۲). "بחי درباره شهرسازی پست مدرن"، مجله علوم انسانی و اجتماعی دانشگاه تبریز، تبریز.
۱۲. جودت، محمدرضا و همکاران. (۱۳۸۴). "نومدرن‌ها کجایند؟"، انتشارات گنج هنر، چاپ اول.
۱۳. حبیب، فرح. (۱۳۸۵). "رویکرد پایداری در متن شهرسازی"، نشریه علوم و تکنولوژی محیط زیست، دوره نهم، شماره ۱.
۱۴. دادپور، سارا. (۱۳۸۸). "معیارهای سرزندگی فضاهای شهری: مطالعه موردی: بخشی از خیابان ولیعصر تهران".
۱۵. سلطان‌زاده، حسین. (۱۳۷۰). "فضاهای شهری در بافت‌های تاریخی ایران"، تهران، دفتر پژوهش‌های فرهنگی.
۱۶. طبرسا، محمدعلی و احمد خلیلی. (۱۳۸۹). "تبیین پارادایم پست مدرنیسم در شهرسازی و معماری"، مجله آبادی، شماره ۶۶.
۱۷. عزیزی، شادی و مرجان شجاعی. (۱۳۸۸). "بحران هویت در شهرهای جدید: چالش‌های طراحی مراکز محله در شهر جدید بهارستان"، مجله آبادی، شماره ۶۵.
۱۸. قبادیان، وحید. (۱۳۸۴). "مبانی و مفاهیم در معماری معاصر غرب"، دفتر پژوهش‌های فرهنگی، چاپ سوم.
۱۹. کوآن، رابرت. (۱۳۸۹). "فرهنگ شهرسازی"، ترجمه: یلدا بلارک، پرهام نقش، چاپ اول.
۲۰. گلکار، کوروش. (۱۳۷۹). "مؤلفه‌های سازنده کیفیت طراحی شهری"، نشریه علمی-پژوهشی صفا، شماره ۳۲.
۲۱. مدنی‌پور، علی. (۱۳۸۴). "طراحی فضای شهری"، ترجمه: فرهاد مرتضایی، شرکت پردازش و برنامه‌ریزی شهری تهران.
۲۲. مشکینی، ابوالفضل و همکاران. (۱۳۸۹). "تحلیل تطبیقی شهرسازی و معماری مدرن و پسا مدرن"، مجله آبادی، شماره ۶۷.
۲۳. مهدی‌زاده، جواد و همکاران. (۱۳۸۵). "برنامه‌ریزی راهبردی توسعه شهری (تجربیات اخیر جهانی و جایگاه آن در ایران)"، معاونت شهرسازی و معماری وزارت مسکن و شهرسازی، چاپ دوم.
24. Ellin, Nan. (1999). "Postmodern Urbanism", New York: Princeton Architectural Press.
25. Giddens. (1990). "The Consequence of Modernity", Stanford (CA): Stanford University Press, -Cambridge, Polity Press.
26. Gregory, D and Smith. (1994). "Modernity, in Johnston, R, J", The Dictionary of Human Geography, 3rd, Oxford: Basil Blackwel.
27. Harvey, David. (1992). "The Condition of Postmodernity", Blackwell Publishers.