

رباط، بنایی نظامی در راه‌های تاریخی

مریم سید حمزه^۱، بهمن سلطان احمدی^۲

چکیده

یکی از چالش‌های دفاعی در طول تاریخ در مناطقی است که هیچ‌گونه عارضه طبیعی برای دفاع در برابر تهاجم وجود ندارد. همچنین انباشت سلاح‌ها و حیوانات و استراحت افراد برای تجدید قوا یکی دیگر از موانع دفاعی در مناطق دور از شهرها و آبادی‌ها می‌باشد. رباط‌ها نخستین، استحکامات ساده‌ای بودند که در نقاط بی‌حفاظ مرزی می‌توانستند پناهگاه گروهی جهادگر باشند و در ساده‌ترین شکل شامل یک دیوار استحکاماتی در اطراف، فضاهای اقامتی، انبار اسلحه، انبار تدارکات و برج جهت علامت دادن بودند. رباط‌ها در ابتدای دوران اسلامی تا قرن چهارم هجری قمری به عنوان پادگان‌های نظامی در سرحدات تصرفات مسلمانان و ایجاد امنیت در داخل قلمرو حکومتشان مورد استفاده قرار می‌گرفته است. پس از ثبات سیاسی در ایران، رباط‌ها نقش دیگری به خود گرفتند به این صورت که امنیتی که این بناها در راه‌های تاریخی (راه ابریشم) به عنوان یک پناهگاه ایجاد می‌کردند موجب تجارت و رونق اقتصادی گردید. وجود این رباط‌ها باعث حاکم شدن امنیت در راه هستند و تجار در سایه امنیت به راحتی دادوستد کرده و به دنبال آن رونق اقتصادی شکل گرفته است. همچنین رباط‌ها به تدریج به صورت فضاهای اقامتی برای تجاری که در این مسیر تردد بوده‌اند در آمد. این مقاله به روش تحلیلی - توصیفی و براساس منابع کتابخانه‌ای و مطالعات میدانی از رباط‌های دوره‌های تاریخی سعی شده است نقش رباط‌ها به عنوان بناهای نظامی در تاریخ راه‌های ایران را مورد بررسی قرار داده و به شناسایی برخی از این رباط‌ها که همچنان آثاری از آن پابرجاست پردازد. با بررسی رباط‌های برجای مانده در ایران به وجوه مشترک دفاعی آن‌ها می‌توان پی برد که تمامی آن‌ها بناهایی دژگونه و نفوذناپذیر با حداقل فضا برای تجهیزات و ادوات نظامی بوده‌اند. یکی دیگر از ویژگی‌های رباط‌ها با تغییر نگرش دینی از فضاهای نظامی و پاسگاهی صرف، به فضاهای آیینی و مذهبی تغییر کاربری داده‌اند این در حالی است که همچنان در برابر حوادث طبیعی و انسانی در مسیر راه‌های تاریخی کاربرد داشته‌اند.

کلمات کلیدی: راه، رباط، کاروانسرا، امنیت، دفاع.

۱- کارشناس پایگاه مطالعاتی راه ابریشم، پژوهشکده انبیه و بافت‌های فرهنگی تاریخی
Maryam.s.hamzeh@gmail.com

۲- کارشناس ارشد مهندسی معماری اسلامی، دانشگاه سوره

مقدمه

امنیت برای هر حکومتی شاخصی برای تضمین بقایش است. لذا برای تأمین آن از روش‌های مختلف بهره می‌جوید. در تعریف امنیت، راه از جایگاه ویژه‌ای برخوردار است. راه به عنوان نبض ارتباطی و اقتصادی برای جریان داشتند نیازمند امنیت می‌باشد. در سرزمین ایران با توجه به موقعیت سوق الجیشی یا به عبارتی اتصال دهنده مشرق زمین به مغرب راه اهمیتی دوچندان پیدا می‌نماید. بدین منظور برای تأمین امنیت راه‌ها از ایستگاه‌های در طول راه‌ها و پاسگاه‌هایی در مرزها بنا نمودند. این روش دفاع در دوران اسلامی در مقابل تهاجمات به شکل بنای به نام رباط متبلور گردید. بدین شکل که جهاد با پیروی از کلام پروردگار و سنت رسول اکرم (ص) عبادت و بر همه مسلمانان واجب است؛ حفاظت از مرزها و دفاع از سرزمین‌های اسلامی ضروری و بالاخره رباط و رباط ساختن مقدس. در این راه مردان راه حق در سده‌های نخستین اسلامی به مرزهای سرزمین‌های مسلمانان شده رهسپار شده و با برپا داشتن رباط‌ها در سراسر مرزها که از سوی مشرکان همواره تهدید می‌شد پاسداری از دین و خاک خود پرداخته و در راه آن به شهادت می‌رسیدند.

با آرامش نسبی رباط‌ها به تدریج در سرزمین‌های اسلامی تغییر کاربری داده، از یک پادگان نظامی به محل زهد، تعلیم و تعلم اهل تصوف تبدیل و جنبه مذهبی آن‌ها تثبیت شد؛ و رباط‌ها محل اقامت صوفیان از ایران که خاستگاه این تحول بود به سرعت در سراسر جهان اسلام گسترش یافت. تغییر رباط به مکانی دینی به اینجا ختم نشد و قرون بعد با ترک اهل تصوف به خانقاه‌ها رباط‌ها که در کنار راه‌های تجاری بودند با تغییر کالبدی در درونشان همانند کاروانسرا شد و یکبار دیگر تحول پیدا نمودند. رباط‌ها به مکانی برای اقامت مسافران و تجارت تبدیل گردید؛ و از کاربرد دفاعی آن کاسته شد. بنای رباط با کاروانسرا به یک معنی و کاربری شناخته شد. بررسی و شناسایی رباط تا کنون در ایران به طور جدی مورد پژوهش قرار نگرفته است. عدم مطالعه در این زمینه را شاید بتوان در تشابه با کاروانسرا و همچنین دگرگونی‌های که به دلیل ایجاد فضای اقامتی در آن اعمال گردید، دانست.

امنیت و راه

نفوذ بیگانگان، گاه در قالب تهدید مرزهای خارجی به دلایل سیاسی، اجتماعی و اقتصادی موجب آشوب و یا برهم زدن امنیت داخلی خواهد شد. برای حفظ امنیت در هر دو شکل نیازمند تدابیری ملموس و ناملموس است. یکی از اقدامات مهم مهاجمان برای پیروزی در نبردها از کار انداختن خطوط مواصلاتی میان شهرها و پایتخت بوده است. فائق آمدن یکی از طرف‌های جنگ بر راه‌ها در عمل طرف مقابل مغلوبه شده است. این استراتژیک جنگی تا امروز نیز مورد استفاده است. یکی از طرف‌های جنگ با تسلط بر راه‌ها برد دیگری فائق آمده است. هر کشوری در طول تاریخ برای حفظ کین و بدست آوردن ثبات سیاسی و اجتماعی خویش نیازمند امنیت می‌باشد. امنیت به شکل‌ها و سطوح مختلف مورد توجه قرار دارد، هر یک از این سطوح نیازمند تدابیری است.

یکی از تدابیر مهم امنیتی در حفظ امنیت جاده‌ها و انجام مبادلات در مسیر آن‌ها ساختن دژهای دفاعی متعدد در پیرامون جاده‌ها و دژهای کوچک در کنار ایستگاه‌ها و کاروانسراها و حفر چاه‌های آب و ساختن کاروانسراها و رباط‌های مجهز را می‌توان نام برد. (پیرنیا و افسر، ۱۳۷۵: ۸۲) با بررسی رشد اقتصادی و حجم تجارت حکومت‌ها

رباط، بنایی نظامی در راه‌های تاریخی
مریم سید حمزه، بهمن سلطان احمدی
صص ۳۱-۴۷

در ایران می‌توان عامل این رشد را در نگاه ویژه آن‌ها به مسئله تأمین امنیت راه‌های تجاری و سرکوب راهزنان متصور شد؛ و بالعکس هرج و مرج داخلی و نبود امنیت برای کاروانیان و تجارت و به دنبال آن اختلال در اقتصاد شده است.

برقراری امنیت راه‌ها در سطوح کلان و خرد سیاسی، طبیعی، جانی و تجاری نیازمند راهکارهای اجرایی و ساخت امکانات برای مقابله با این تهدیدات است. چهارگونه امنیت در گذشته به منظور شکل‌گیری جاده‌ها و برقراری تجارت و دادوستد میان مناطق و کشورهای مختلف را الزامی می‌دانند که عبارتند از:

۱. امنیت کلان حکومتی: مانند شهرهای تدافعی با برج و بارو و دیوارهای دفاعی چون گرگان، دیوار دربند و قلعه سرحدی.

۲. امنیت زیست محیطی: مانند بناهای تأمین‌کننده آب (بخچال‌ها و آب‌انبارها) و غذا مانند ایجاد ایستگاه‌ها در نزدیکی روستاها و محل‌هایی که دارای آذوقه و مواد غذایی مورد نیاز کاروانیان باشد.

۳. امنیت تجاری: مانند ایجاد یک فضای امن جهت دادوستد سالم میان تجار و حمایت از بازرگانان بیگانه در شهرها و بازارهای محلی - منطقه‌ای توسط حاکمان محلی و کشوری صورت می‌گرفته است.

۴. امنیت جانی و مالی: مانند قلاع روستایی و راهداری و برج‌های تعیین مسیر و کاروانسراهای بین‌راهی و دیگر بناهای امنیتی که وظیفه تأمین امنیت راه‌ها و کاروان‌های تجاری و حفظ جان مردم در مقابل یاغیان، دزدان و مهاجمان را برعهده داشته‌اند. (نیکنومی و ده پهلوان، ۱۳۹۲: ۲۳۸) کاروانسراها تقریباً به قدمت تاریخ خود تجارتند. نوعی مکان برای استراحت، آرامش و امنیت انسان و نیز چهارپایان است که به منظور ایجاد هرگونه نظامی در تجارت اجتناب‌ناپذیر بود و این امر در ایران ضرورت محض داشت؛ به علت بی‌نظمی در دستیابی به آب و غذا و نیز ناهمگون بودن و حضور مردم کوچ‌نشین و کوه‌نشینان سرکشی که دست به هجوم‌های غیرمترقبه می‌زدند و همیشه آماده بودند از بازرگانان و مسافران باج‌گیرند. (پوپ، ۱۳۸۷: ۱۴۳۶)

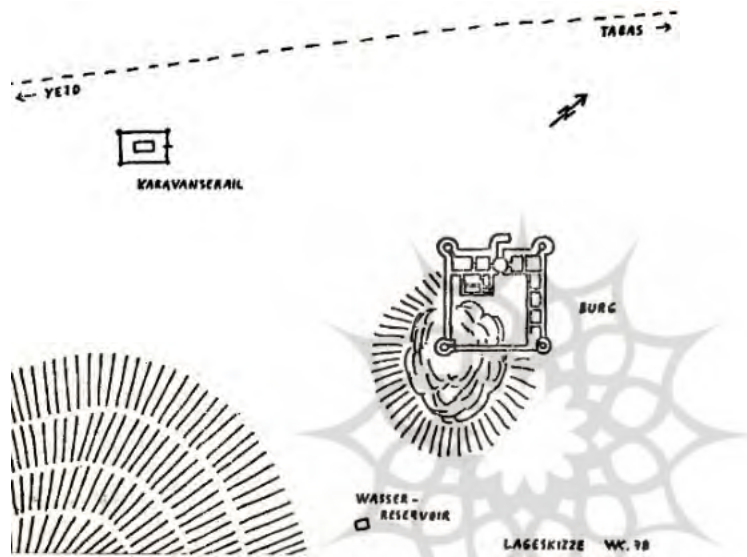


تصویر ۱. قلعه ساسانی شهر فورگ، خراسان جنوبی
(عکس از بهمن سلطان احمدی)



رباط، بنایی نظامی در راه‌های تاریخی
 مریم سید حمزه، بهمن سلطان احمدی
 صص ۳۱-۴۷

تصویر ۲. قلعه الله‌آباد در کنار جاده طبس -
 یزد (عکس از بهمن سلطان احمدی)



تصویر ۳. نقشه موقعیت قرارگیری قلعه و
 کاروانسرای الله‌آباد نسبت به جاده طبس
 به یزد (مأخذ: کیانی، ۱۳۶۶: ۱۲۷)



تصویر ۴. میل رسکت مازندران، میل بلد در
 مسیر تجاری سمنان به مازندران
 (تصویر از بهمن سلطان احمدی)



تصویر ۵. آب‌انبار میان راهی مسیر بیاضیه
 به رباط پشت بادام، استان خراسان جنوبی
 (عکس از بهمن سلطان احمدی)

رباط، بنایی نظامی در راه‌های تاریخی
مریم سید حمزه، بهمن سلطان احمدی
صص ۳۱-۴۷



تصویر ۶. عکس هوایی قلعه اشکانی در کنار رباط سلجوقی دیرکاج در مسیر تجاری قم به ری (مأخذ: سازمان میراث فرهنگی استان قم)

واژه‌شناسی رباط

برای فهم بهتر رباط به معانی این واژه در منابع مختلف می‌پردازیم. این ریشه‌یابی لغوی به فهم ما از ریشه و کاربرد رباط در طول تاریخ کمک می‌نماید. رباط در اصل واژه عربی است و پس از ورود اسلام به ایران رواج یافت. (کاخکی، ۱۳۸۹: ۴۶). کهن‌ترین واژه رباط در متن قرآن می‌توان یافت. در سوره انفال، جایی که از جهاد سخن رفته است و به جنگ بدر که پیامبر اکرم (ص) در آن شرکت و مسلمانان را هدایت نموده اشاره دارد. در آیه ۶۰ از این سوره آمده است: *واعذوا لهم ما استطعتم من قوه و من رباط الخیل ترهبون به عدو الله و عدوكم و اخرين من دونهم لا تعلمونهم الله يعلمهم و ماتفقوا من شئء فی سبیل الله یؤف الیکم و انتم لا تظلمون و در تفسیر آن گفته شده که ... «آیه مورد بحث به یک اصل حیاتی که در هر عصر و زمان باید مورد توجه مسلمانان باشد اشاره می‌کند، و آن لزوم آمادگی رزمی کافی در برابر دشمنان است.»* (کریمی، ۱۳۷۴: ۵۰۷) در تفسیری دیگر از آیه شریفه ۶۰ از سوره انفال عبارت «رباط الخیل» را اسبان بسته معنی کرده‌اند و با این برداشت، رباط را فضای دانسته‌اند که اسب‌ها را در آن می‌بستند. (لباف‌خانیکی و دیگران، ۱۳۹۲: ۳۷) رباط به معنی بستن و پیوند دادن است و در اغلب موارد به مفهوم بستن حیوان و جایی برای نگهداری و محافظت به کار رفته و با استناد به همان موضوع، از آن مراقبت نیز مستفاد شده است.

واژه مرابطه هم که با رباط هم‌ریشه می‌باشد، محافظت مرزها و مراقبت از هر چیز دیگر معنی شده و مرابطون داوطلبان مومنی بودند که خود را واقف دفاع از اسلام کرده بودند. وجه تسمیه سلسله مرابطون به این مناسبت است که آغاز کارشان از رباط‌های آفریقیه بود. (لباف‌خانیکی، ۱۳۷۹: ۸۹) رباط که جمع آن رباطات و ربط است؛ برگرفته از ربط است و مراد از آن در لغت، ثابت قدمی در امور و پایداری در جنگ با دشمن است. رباط در اصطلاح، پادگان‌ها و ایستگاه‌هایی مرزی است که غازیان و مجاهدان در پناه آن‌ها در برابر تهاجم دشمنان اسلام ایستادگی می‌کردند (زمانی محجوب، ۱۳۹۲: ۱۸۴) همچنین در فرهنگ نامه معماری ایران، پیشروی واژه رباط آن را جایی خانقاه مانند برای سکونت طلاب، درویشان و گوشه‌نشینان تکیه و اقامتگاه دانشمندان و مدرسان و معلمان مدرسه و دارالعلم و جز آن عنوان کرده است. (بهشتی و بیدهندی، ۱۳۸۸: ۱۳۳) رباط منحصرأ به ساختمان‌های کنسار راه به‌ویژه بیرون از شهر و آبادی اطلاق می‌شود و از روزگاری بسیار کهن به زبان تازی راه یافته و حتی از آن فعل نیز ساخته‌اند و ارباط به معنی منزل گرفتن و آسودن در میان راه به کار می‌رفته و شاید برخلاف آنچه در آغاز به نظر می‌آید ربط و ارباط هم از این واژه آمده نه اینکه رباط مشتق از ربط باشد.

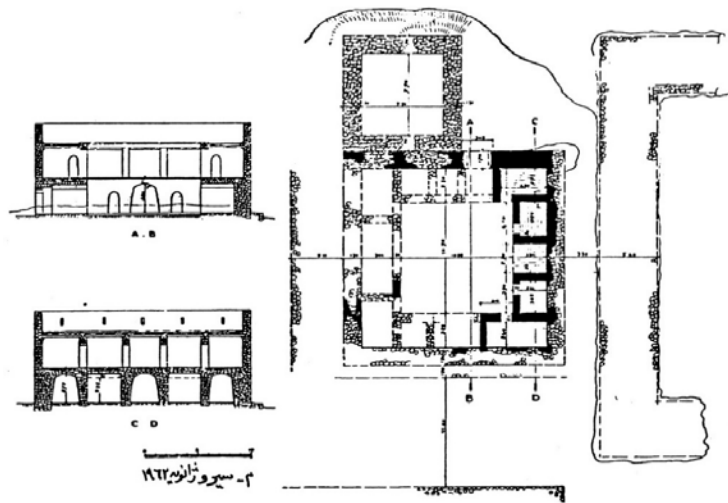
(بیرنیا، کرامت الله، ۱۳۷۰: ۱۲۲)

بناهای نظامی پیش از اسلام

با شروع شهرنشینی و تشکیل دولت‌های محلی و افزایش جمعیت‌های انسانی و مهاجرتی، درگیری مابین جوامع افزایش یافت. برای مصون ماندن از عواقب این درگیری‌ها، ساخت و استحکام بخشی حصار و دیوارهای دفاعی و نظامی ضرورت بیشتری یافت. سرزمین ایران به جهت قرار داشتن در مسیر شاه‌راه‌های ارتباطی و مهاجرت قومی و نیز تنوع جغرافیایی طبیعی و دارا بودن معادن، در طول تاریخ شاهد درگیری‌ها، کشمکش‌ها و مورد تجاوز اقوام دیگر قرار می‌گرفته است. (نیکنمایی و ده‌پهلوان، ۱۳۹۲: ۲۳۶) راه‌سازی در خاورمیانه به روزگاران دور و پیش از تاریخ می‌رسد. کتیبه‌های متعدد خط میخی، بیانگر تاریخی نزدیک‌تر از آن است. جاده‌ها با اهداف مختلف استراتژیکی، به‌عنوان اولین فعالیت عمرانی حکومت مستقر در ایران مطرح می‌شده است. هخامنشیان اولین حکومت در ایران که از ساختار منظم ارتباطی در تمام قلمروی پهناور خود ایجاد نمودند، محسوب می‌شوند. آن‌ها توانستند در حدود ۲۵۰ سال بزرگترین امپراتوری جهان توسط جاده و وسایل ارتباطی فرمانروایی کنند. جاده‌های شاهی و پاسگاه‌های آن، یکی از وسایل کنترل کشور و حفظ نظم محسوب می‌شدند. این جاده‌ها در درجه اول، نقش سیاسی و نظامی داشتند و مورد استفاده پیک‌ها، سپاهیان، حمل‌کنندگان خراج و همچنین گروه‌های کارکنان تشکیلات اداری که از محلی به محل دیگر انتقال مکان می‌کردند قرار گرفته. (محسنیان‌راد، ۱۳۸۷: ۱۵۶) در آغاز حکومت هخامنشیان، کوروش کبیر فرمان داد منزلگاه‌هایی در بین راه‌ها برای مسافران و بازرگانان بسازند. از این منزلگاه‌ها که احتمالاً خشتی بودند اثری باقی نمانده یا می‌توان گفت برای کشف بقایای آن‌ها حفاری صورت نگرفته است. بنابر شواهد و قراین این ایستگاه‌ها محوطه‌هایی دارای دیوار حفاظتی و یک دژ کوچک بوده که در عین حال به‌عنوان مقر نگاهبانی و مهمانخانه مورد استفاده بوده است که نمونه‌های آن چاه سیاه قدیم، رباط سلطان، رباط سنگی نظنز و بسیاری دیگر است تا قرن دهم در فلات ایران بسیار رایج بود. (سیرو، ۱۳۸۶: ۷۲-۷۳)

در دوره اشکانی همانند عهد هخامنشی توسعه راه‌ها و ایجاد ایستگاه‌های بین‌راهی و ایجاد امنیت اهمیت فراوانی یافت. در مسیر اغلب جاده‌ها به‌ویژه در مسیر جاده معروف ابریشم، ساختمان‌هایی شبیه کاروانسرا ایجاد شد؛ که اخیراً با دژهای دشت گرگان که شناسایی گردیده است می‌توان احتمال داد که بناها به‌صورت مربع یا مستطیل و با مصالحی چون خشت و آجر بنا گردیده بوده است. براساس اسناد، متون تاریخی مکتوب و یافته‌های باستان‌شناختی تجار و سران اشکانی منطقه ایران و بین‌النهرین شیوه‌هایی را برای تأمین امنیت و تسهیل رفت‌وآمد و دادوستد در طول جاده خراسان (ابریشم) به کار برده‌اند. از جمله اقدامات امنیتی به‌منظور حفظ جان تجار و حراست از کالاهای آن‌ها، انجام می‌شده است؛ همانند ایستگاه‌های سواره‌نظام به‌منظور حفاظت از کالاهای آن‌ها، انجام می‌شده است؛ و ایستگاه‌های سواره‌نظام به‌منظور حفاظت از کاروان‌ها وجود داشته است. از اقدامات مهم دیگر در تأمین امنیت خاطر مسافران ایجاد ایستگاه‌های میان‌راهی مجهز به امکانات مورد نیاز مسافران اعم از تجار، رهگذران و قاصدها بوده است. (نیکنمایی و ده‌پهلوان، ۱۳۹۲: ۲۳۵). دوران ساسانی با گسترده شدن ارتباط تجاری به‌ویژه با شرق (امپراتوری چین) و جنگ‌های مستمر با رومیان در غرب، ساخت بناهای دفاعی گسترده برای حفظ امنیت بازرگانان در مسیرهای تجاری صورت پذیرفت. از بناهای این دوره همچنان آثاری برجای مانده است یا در دوره‌های بعد بر روی آن بنای مجدداً ساخته شده است.

رباط، بنایی نظامی در راه‌های تاریخی
مریم سید حمزه، بهمن سلطان احمدی
صص ۳۱-۴۷



تصویر ۷. نقشه پاسگاه ساسانی رباط
سلطان در اصفهان (مأخذ: سیرو، ۱۳۵۷: ۷)

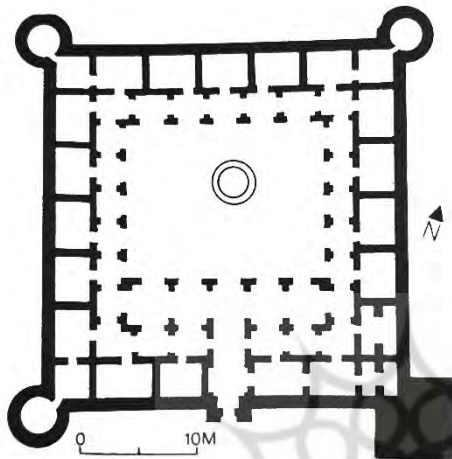
رباط و کاربرد نظامی

پیش از فتح ایران توسط مسلمانان در ایران بناهایی دفاعی در مسیرهای ارتباطی ساخته شده است. گستردگی این بناهای گلی در سراسر ایران برای برقراری امنیت نشان از اهمیتشان دارد. آنچه با گل ساخته شده معمولاً عبارتند از باروی چهارگوش با دیوارهای فوق العاده قطور که گاهی با برج‌های ضخیم تقویت شده‌اند غالباً یک خندق دور دیوارها را احاطه دارد. این طرز گودال کردن از خارج دیوارها علاوه بر مفید بودن برای دفاع مصالح بنایی را هم در اختیار می‌گذاشتند. هر وقت امکان داشته این گودال را بایک رودخانه یا مجرای مرتبط می‌ساختند، ولی این حالت نادر است. این بناها برای منظوره‌های متعددی ساخته شده‌اند. اگر به کوچکترین آن‌ها بتوان یک نقش پست ژاندارمری، امداد چاپارها، برج‌های نشانی نسبت داد. نقش‌های که مدت دو هزار سال به‌طور ثابت دوام داشته‌اند بناهای دیگر که خیلی بزرگ هستند جای پناهگاه‌های مراقبت شده را برای کاروان‌ها گرفته و یا به هنگام حرکت ستون‌های بزرگ نظامی نقش محل توقف موقت را ایفا می‌نمودند. (سیرو، ۱۳۵۷: ۵۴)

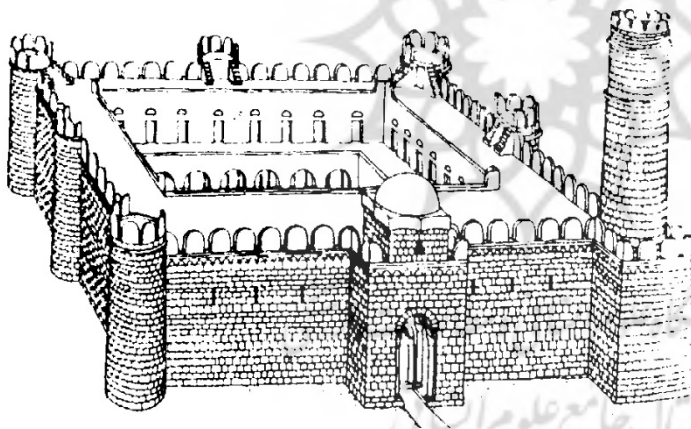
همزمان با گسترش قلمرو اسلام در سرزمین‌های شرقی و غربی در قرون اولیه، نبردهایی فراوانی در سرحدات و داخل حکومت همواره اتفاق می‌افتاد. بدین ترتیب نیاز به بنایی برای ایجاد امنیت در مرزها و داخل کشور ضروری به نظر می‌رسید. با توجه به نصایح قرآن و تجربه‌های پیش از آن ساختمانی برای دفاع به نام رباط در مسیرهای ارتباطی و مرزها ساخته شد. رباط‌ها، ایستگاه‌های نگهداری ساده‌ای بودند در کنار مرزها که می‌توانستند پناهگاه گروهی جنگاور باشند. (سرشکی و دیگران، ۱۳۸۷: ۲۳۲) رباط‌های نخستین، استحکامات ساده‌ای بودند در نقاط بی‌حفاظ مرزی که می‌توانستند پناهگاه گروهی جهادگر باشند و در ساده‌ترین شکل شامل یک دیوار استحکاماتی در اطراف، اتاق‌های زندگی، انبار اسلحه، انبار تدارکات و برج برای علامت دادن بودند. گاه رباط فقط یک برج دیده‌بانی بود (کریمی، ۱۳۷۵: ۵۰۸).

رباط به دلیل این جایگاه والای که در امر جهاد مسلمین و پاسداری از مرزهای اسلام داشت، جنبه تقدسی به خود گرفت و ساختن رباط امری مقدس به شمار می‌آمد. چه بسا شهیدانی که از رباطی به جنگ با مشرکان برمی‌خاستند و به شهادت می‌رسیدند و در همان رباط به خاک سپرده می‌شدند. (لباف‌خانکی، ۱۳۷۹: ۹۰) رباط‌ها ابتدا به منزله پادگان‌های نظامی و محل نگهداری اسب و آذوقه مجاهدان

اسلام بوده، آن‌ها در سده‌های نخستین اسلامی به مرزهای سرزمین‌های مسلمانان هجرت کرده و با احداث رباط‌ها در مرزهایی که مورد تهدید مشرکان بود به پاسداری از دین مبین اسلام می‌پرداختند. نخستین رباط‌ها که تاکنون در جهان اسلام شناخته شده رباط المنستیر در تونس است که آن را هرثمه بن اعین در سال ۱۷۹ ه. ق بنا نهاده است و پس از آن رباط سوسه است، واقع در بندر سوسه در تونس که از آنجا سپاهیان اسلام برای فتح سیسیل گسیل می‌شدند. بانی این رباط زیاده الله اغلب یاد شده و بنیان آن به سال ۲۰۶ ه. ق باز می‌گردد. (کریمی، ۱۳۷۴: ۵۰۹)



تصویر ۸. پلان رباط منستیر، ۷۶۹ م
(اتینگهاوزن و گرابر، ۱۳۹۱: ۱۵۴)



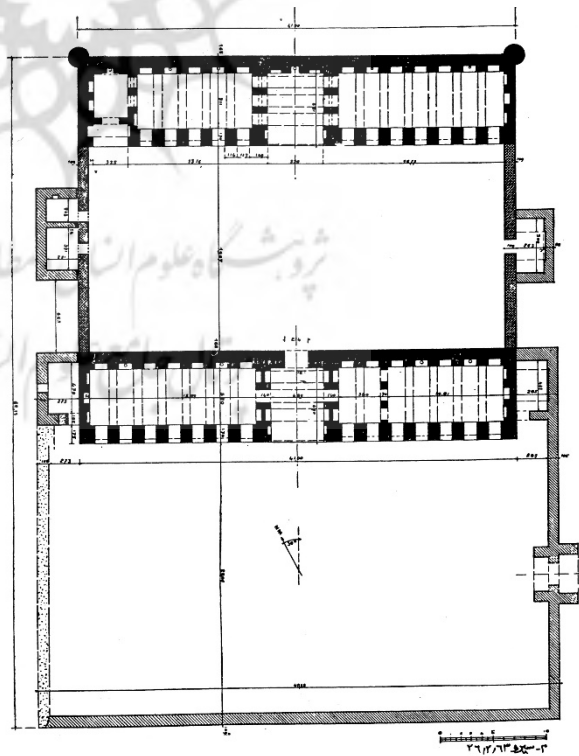
تصویر ۹. شکل سه بعدی رباط سوسه
(کریمی، ۱۳۷۴: ۵۱۳)

طی قرن‌های دوم تا پنجم هجری در بخش عمده‌ای از خراسان بزرگ به اعتبار منابع مختلف تاریخی شاهد نبردهای طولانی میان ساکنان آن و تجاوزگران ترک هستیم که پی‌درپی در گروه‌های مختلف، شمال این منطقه را مورد تجاوز قرار می‌دادند. در اشاره به این درگیری‌ها با نام رباط برخورد می‌کنیم که عبارت بوده است از محل استقرار خراسانیان برای دفاع از سرزمین‌های خود در برابر یورش قبیله‌های ترک. یعقوبی درباره این نبردهای گسترده چنین یاد می‌کند: ولایتی در خراسان نیست مگر آنکه آنان با ترک‌ها می‌جنگند و ترکان از هر صنفی نیز با آنان می‌جنگند. (یاقوت حموی، ۱۳۰۸: ۷۱). حمله مسلمانان به سرزمین ترکان و گاه مقاومت آن‌ها در برابر تهاجم ترکان تا سده چهارم هجری ادامه داشت. از این رو، کاربری رباط فقط نظامی بود اما به مرور از دوره سامانیان، نبردهای مذهبی جای خود را به تبلیغات دینی در میان صحرائشینان ترک داد. (زمانی محبوب، ۱۳۹۲: ۱۸۶) قرن پنجم هجری چنگیز خان مغول (۵۴۹-۶۲۴ ه. ق) به دلیل خروج از بحران تجاری در غرب آسیا به مواضع ایران در شرق حمله

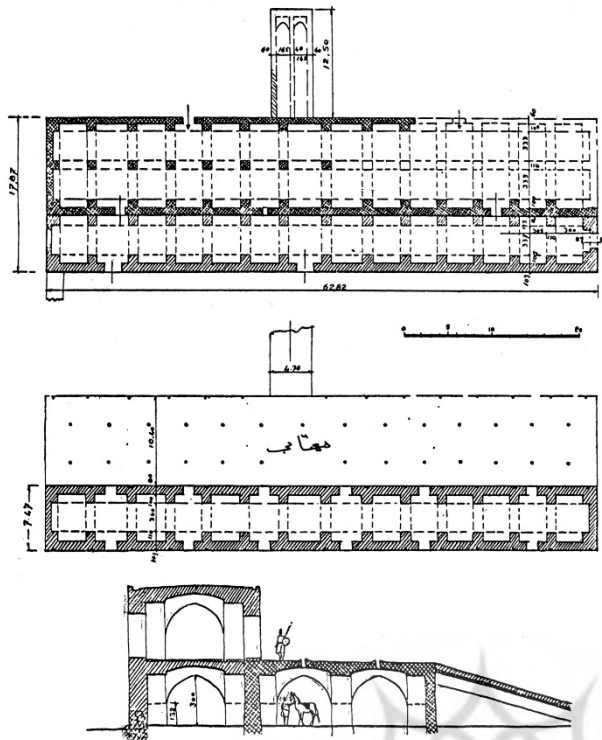
رباط، بنایی نظامی در راه‌های تاریخی
مریم سید حمزه، بهمن سلطان احمدی
صص ۳۱-۴۷

نمود. چنگیز وضع مناسبی برای فعالیت بازرگانان به وجود آورد، از جمله تأمین امنیت کامل راه‌ها را برای تجار تضمین کرد. چنگیز با ایجاد کردن (بیام) پاسدارخانه‌هایی، کاروان‌های تجاری را حمایت می‌کرد و نیز نیروهای خبریاب خود را در سکوت بازرگانان به اطراف می‌فرستاد. (فرهادی منفرد، ۱۳۹۴: ۶۶)

در قرن هفتم همزمان با حمله تیمور و استقرار حکومت تیموریان امنیت گسترده در تمامی مرزها و داخل قلمرو حکومت تیموریان برقرار گردید. این امنیت موجب شد تا رباط‌ها برای همیشه تغییر کاربری داده و از اصل خویش دور شوند. ابن بطوطه (۷۷۹-۷۰۳ ق) آخرین کسی است که رباط را در کاربری آموزشی آن نام برده به عنوان مثال زمانی در سفر خود از شیراز به کازرون از مکانی برای طلاب و شیخ‌ان‌ها است که بدین شکل بیان می‌نماید: «در کازرون به زاویه شیخ ابولسحق رفته و شب را در آنجا بسر بردم در اینجا معمولاً برای مسافره‌رکس که باشد هرسیه می‌دهند، هرسیه خوراک است مرکب از گوشت، گندم و روغن و آن را به صورت حلیم می‌خورند. مسافری که به زاویه شیخ وارد شود نمی‌گذارد سفر خود ادامه دهد مگر آنکه دست‌کم سه روز در ضیافت آن بماند و هر مسافره‌ر حاجتی به دل دارد آن را به شیخی اطلاع می‌دهد» (ابن بطوطه، ۱۳۶۱: ۲۳۵) جنبه نظامی رباط‌ها در سده‌های بعدی بخصوص در دوره صفویه به شکل سربازخانه‌هایی در کنار کاروانسراها برای تأمین امنیت راه و به منظور قشون‌کشی به مناطقی که شورش یا مورد تهاجم قرار گرفته است، درآمدند. سربازخانه‌ها را می‌توان تکامل یافته رباط‌ها در جنبه نظامی عنوان نمود. فضای اصلی این سربازخانه‌ها نگاهداری اسب‌ها بوده است در کنار آن فضایی برای استراحت سربازان در نظر گرفته شده است.



تصویر ۱۰. پلان سربازخانه دمبی (سیرو،
۱۳۷۵: ۱۷۹)



تصویر ۱۱. پلان و برش سربازخانه گرگاب،
حدود قرن هشتم، در این سربازخانه بین
۱۰۰ تا ۱۲۰ اسب در خود جای می‌دهد
(سپرو، ۱۳۷۵: ۱۸۳)

رباط و کاربرد دینی - آموزشی

سرانجام با گذشت زمان عواملی پدید می‌آید و تحولی در روحیه جمعی از رباط نشینان پدیدار می‌گردد که آن‌ها از موضع برخورد خشن با پیروان دیگر دور می‌دارد و می‌کوشند تا با نفس خویش درگیر شوند و دگرگونی می‌یابند و به برخورد و ستیز با انسان‌ها جای خویش را به ابراز علاقه به آفریدگان خداوند و ارتباط و دوستی و تأثیرگذاری و همدلی می‌دهند و در نتیجه رباط‌های مرزی به تدریج به نخستین مرکز شکل‌گیری افکار و اعمال خانقاهی تبدیل می‌گردند. پس از پیشرفت و تثبیت اسلام در سرزمین‌های مرزی و برطرف شدن تهدیدهای غیرمسلمانان، رباط‌ها به تدریج تغییر کاربری دادند و از پادگان‌های نظامی به اقامتگاه صوفیان و زاهدان یا مرکز تعلیم و تربیت یا محل استراحت کاروانیان تبدیل شدند. (زمانی محجوب، ۱۳۹۲: ۱۸۴) معنی واژه رباط تغییر کرد و رباط به جایی گفته می‌شد که اهل تصوف و طریقت در آن زندگی می‌کردند. توجه صوفیان و عارفان به رباط تا آنجا بالا گرفت که واژه رباط و خانقاه مرادف هم شد و گاه بعضی متون به یک معنی آمد. رباط تنها به مراکزی در بیرون شهرها اطلاق می‌شد. (لباف‌خانیک، ۱۳۷۹: ۹۰) زاهدان صوفی که در رباط‌ها برای جهاد با دشمن اقامت داشتند رباط‌ها را ترک گفتند و با استناد به حدیث نبوی که چون جمعی از یاران رسول خدا (ص) از جنگ با دشمن بازگشتند فرمودند: رجعنا من الجهاد الاصغر الی الجهاد الکبری یا قدمتم من الجهاد الاصغر الی الجهاد الاکبر مجاهده العبد هوا؛ به جهاد با نفس پرداختند. مولانا تفسیر این حدیث را در اثر جاودان خود مثنوی معنوی به نظم کشیده و در انتها می‌گوید:

چون که واگشتم ز پیکار برون روی آوردم به پیکار درون
قد رجعلنا من جهاد الاصغریم با نبی اندر جهاد اکبریم
قوت از حق خواهم و توفیق و لاف تا به سوزن برکنم این کوه قاف

سهل شیری دان که صف‌ها بشکند شیرآن ست که خود را بشکند
(مولانا، ۱۳۸۸: ۶۹)

در دوره سلجوقی، بسیاری از این رباط‌ها که محل جهاد (جهاد اصغر) بود و در کنار استفاده از آن برای اقامت کاروانیان به محلی برای جهاد با نفس (جهاد اکبر) و تعلیم و تعلم اهل تصوف تبدیل شد. براساس بررسی‌های انجام‌گرفته بیشترین رباط‌ها در راه ابریشم و منطقه خراسان (مهد تصوف) جای داشته است. (سلطان احمدی، سید حمزه، ۱۳۹۵: ۲۵) گذشته از این، حدود قرن چهارم در برخی شهرهای بزرگ از جمله بغداد نیز با نام رباط‌هایی برخورد می‌کنیم که به وسیله یا برای چهره‌های معروفی از شیوخ متصوفه بنا گشته و به طور کامل جنبه خانقاهی داشته و ارتباطی با رباط مرزی نداشته‌اند.

بعدها رباط به مکان آموزشی تبدیل شد به گونه‌ای که رباط مانک علی میمون در ختلان یکی از پایگاه‌های بزرگ قضاوت و فتوا در قرن پنجم هجری شد. با بررسی متون تاریخی چنین برداشت می‌شود که تا اواسط قرن دهم ه. ق، رباط جنبه آموزشی خود را حفظ کرده است: رباط شیخ کبیر مدرسه عالی و رباط بوده ست در شیراز که گروهی از دانشمندان و فضلاء استادان بزرگ سال‌ها در آنجا به تدریس علوم می‌پرداختند. از آن جمله است شیخ معین‌الدین بن جنید صوفی متوفی به سال ۹۵۱ ه. ق. (لباف خانیکی و دیگران، ۱۳۹۲: ۳۸) معنی واژه رباط در بعضی مناطق با واژه مسجد یکی شد و از طریق بلغاری‌ها و لگا به روی قدیم و به شکل رباط Ropat به معنی مسجد مسلمانان راه یافت. (کریمی، ۱۳۷۴: ۵۰۹)

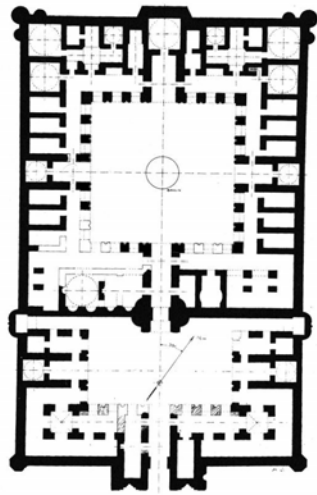
رباط شرف در مسیر سرخس به نیشابور به عنوان یکی از شاهکارهای رباط در دوران سلجوقی دارای کاربرد دینی به شمار می‌آید. رباط شرف در ۵۴۹ ه. ق توسط شرف‌الدین ظاهر، حکمران ناحیه خراسان که مجدداً به صدارت سلطان سنجر رسیده بود، ساخته شده است و طبق روایات مختلف نام رباط از نام این شخص گرفته شده است. (سلطان احمدی، سید حمزه، ۱۳۹۵: ۲۷) رباط شرف متشکل از دو حیاط متصل به هم است؛ که در حیاط دومی فضاهای اقامتی به صورت چهار صقه مشاهده می‌شود. علاوه بر فضای مختلف در رباط شرف وجود دو محراب در دو حیاط نشان از وجود مسجد در آن است. این‌طور به نظر می‌رسد که حیاط ابتدایی این رباط جایگاه مسافران معمولی بوده که آنجا به استراحت می‌پرداختند و حیاط دوم که بزرگ‌ترین بوده با توجه به پیشینه رباط‌ها به افراد خاص و برگزاری مراسم آیینی اختصاص داشته است. (همان: ۲۷)



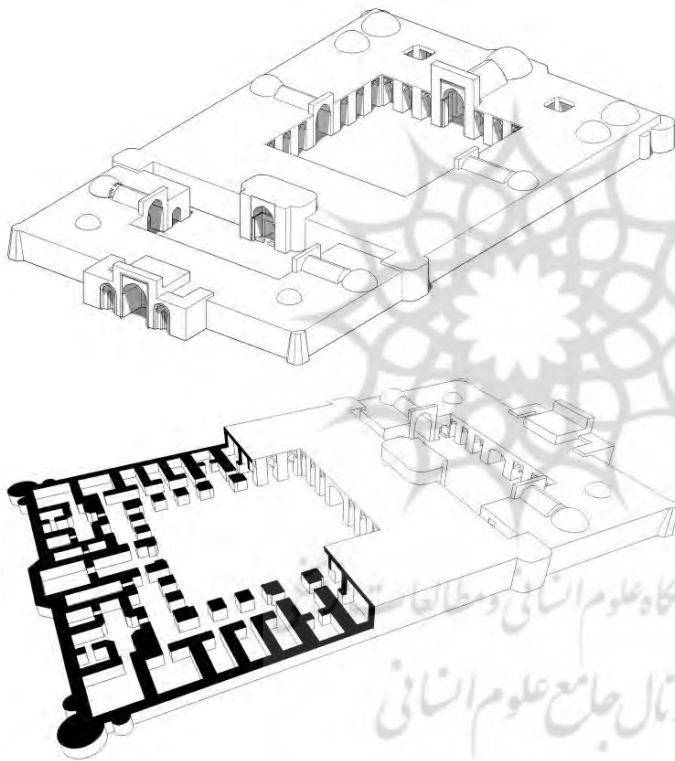
تصویر ۱۲. دید کلی رباط شرف
(عکس از بهمن سلطان احمدی)

رباط، بنایی نظامی در راه‌های تاریخی
مریم سید حمزه، بهمن سلطان احمدی
صص ۳۱-۴۷

رباط، بنایی نظامی در راه‌های تاریخی
مریم سید حمزه، بهمن سلطان احمدی
صص ۳۱-۴۷



تصویر ۱۳. پلان رباط شرف (مأخذ:
گذار، ۱۳۸۷: ۱۷۸)



تصویر ۱۴. طرح سه‌بعدی رباط شرف
(مأخذ: سلطان احمدی، سید حمزه، ۱۳۹۵:
۲۸).

طی قرن‌های ششم و هفتم هجری کار ساختن رباط‌های وسیع با امکانات فراوان با حمایت خلفا و دستگاه خلافت مورد توجه قرار می‌گیرد و مدیریت آن‌ها به برخی از مشایخ سپرده می‌شود. به بیان دیگر ایجاد و تأمین بودجه رباط‌ها جنبه حکومتی پیدا می‌کند که در آن‌ها روزانه جمع فراوانی مورد پذیرائی قرار می‌گرفتند. در این رباط‌ها گذشته از جنبه‌های تعلیمات خانقاهی، آموزش علوم اسلامی رسمی و بحث و مناظره، وعظ و خطابه انجام می‌گرفت، همچنین امکانات لازم برای نسخه‌برداری از کتاب‌ها و مراجعه به کتابخانه و تألیف نیز در آن فراهم گردیده بود. پس از ایلخانان فضاهای خانقاهی و آموزشی در قالب بناهایی با کاربری مشخص بنا شد و رباط‌ها کاربری دینی و آموزشی خود را از دست داد و به سمت منزلگاه‌هایی برای مسافران و تجار تبدیل شد.

رباط و کاربرد اقامتی

با انقراض حکومت ایلخانان به تدریج اهمیت ایران در تجارت اروپا و خاور دور کم شد تیموریان (۷۷۱ - ۹۱۶ ه.ق) بیشتر به پیشرفت مراکز شرق ایران همچون سمرقند و هرات توجه داشتند. تیمور برای ایجاد زمینه‌های رونق بازرگانی، مانند تعمیر رباط‌ها و استقرار راهداران در راه‌ها، می‌کوشید. (فرهادی منفرد، ۱۳۹۴: ۶۸) رباط‌ها در مناطقی مانند مغرب به مکانی برای اجتماع صوفیان تبدیل شدند به گونه‌ای که واژه‌های رباط و خانقاه به صورت مترادف به کار می‌رفت؛ اما در سرزمین‌های شرقی جهان اسلام مانند ماوراءالنهر به دلیل قرار داشتن در مسیرهای تجاری شرق و غرب به ویژه جاده ابریشم، بیشتر رباط‌ها به محل استراحت مسافران و کاروان‌ها تبدیل شدند و کاربری کاروانسرا یافتند. (زمانی محجوب، ۱۳۹۲: ۱۸۷) این موضوع را می‌توان در سفرنامه ابن بطوطه در مسیر اصفهان به شیراز که رباطی را توصیف می‌نماید، مشاهده کرد: «بعد از صوما به یزد خاص (ایزدخواست) رسیدیم و شهر کوچک و زیبایی است... در خارج شهر رباطی هست که مسافری در آن منزل می‌کنند و در آن آهین دارد. این رباط بسیار محکم ساخته شده و در داخل آن دکان‌هایی وجود دارد؛ که کلیه‌ی مایحتاج مسافرین در آن فروخته می‌شود. ساختمان رباط از آثار امیر محمدشاه اینجو پدر سلطان ابواسحق شیراز است.» (ابن بطوطه، ۱۳۶۱: ۲۱۵)

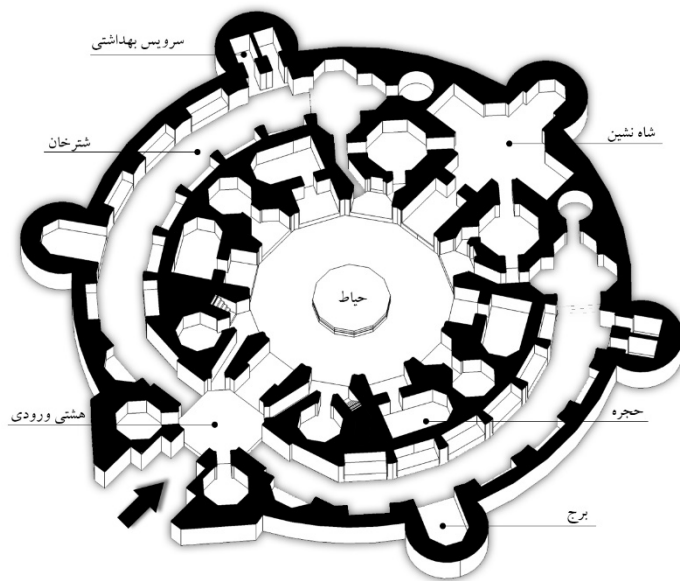
با نیرو گرفتن شیعیان از سده هشتم و به ویژه پس از صوفیان رباط‌ها کم‌کم کاربری کاروانسرا پیدا کردند. (رفیعی و دیگران، ۱۳۸۷: ۲۳۲) خانقاه‌ها و صوفیان تضعیف شدند و رباط محل اقامت آن‌ها دیگر فقط محل عبادت و ریاضت نبود بلکه جنبه اقامت کاروان‌ها را به خود گرفت. رباط با کاروانسرا هر دو مفهوم واحدی به خود گرفته و به مکانی جهت استراحت و اقامت زائران و مسافران اطلاق شده است؛ به گونه‌ای که در متون صفوی و قاجار هر جا سخن از رباط رفته، وجهه کاروان‌پذیری و کاروانسرای آن مورد نظر بوده و این امر موجب شده است که واژه رباط و کاروانسرا یکی دانسته شود. (لباف خانیکی و دیگران، ۱۳۹۲: ۳۸)

درباره رباط به معنی بناهای استراحتگاهی در کنار راه‌ها و به عبارت دیگر کاروانسراهای میان راهی می‌توان گفت که اینگونه بناها با طرح‌ها و حجم‌های مختلف در سراسر ایران بزرگ ساخته شده است. از آن جمله‌اند رباط زین‌الدین نزدیک عقدا مربوط به دوره صفوی، دیرگچین در کنار جاده قدیم ری به اصفهان، رباط قوشه در مسیر سمنان به دامغان، رباط پشت بادام در مسیر یزد به مشهد، رباط ایلخانی سپنج نزدیکی سبزوار، رباط کرمانشاهان میان یزد و کرمان، رباط بیستون کرمانشاه را می‌توان از رباط‌های مشهور و جالب ایران بشمار آورد.



تصویر ۱۵. رباط زین‌الدین مربوط به دوره صفوی و چاپارخانه قاجاری (مأخذ: نگارندگان)

رباط، بنایی نظامی در راه‌های تاریخی
مریم سید حمزه، بهمن سلطان احمدی
صص ۳۱-۴۷



تصویر ۱۶. پلان سه بعدی رباط زین الدین، دارای فضاهای اقامتی مانند کاروانسرا (ترسیم از نگارندگان)

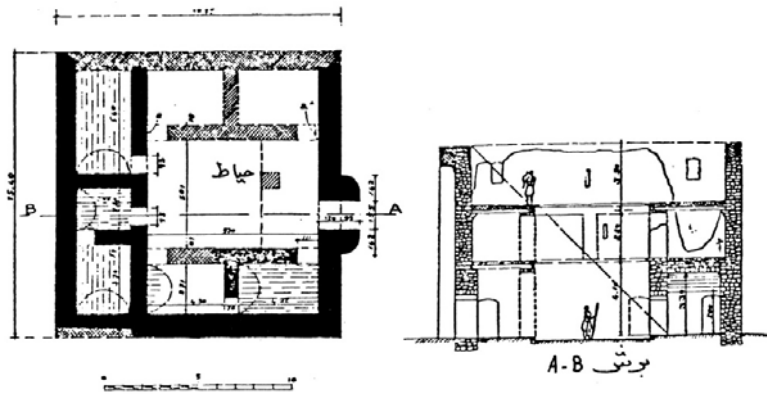
معماری رباط

ساخت رباط، کاری مردمی و پرهیزکارانه بود. پارسایان دست اندکار آن می‌شدند و به یاری مردم آن را می‌ساختند. (رفیعی و دیگران، ۱۳۸۷: ۲۳۲) ساخت رباط به دلیل آنکه در آغاز با هدف حفاظت از مرزها و دفاع از سرزمین‌های اسلامی انجام می‌گرفت. امری مقدس به شمار می‌آمد و مسلمانان به آن اشتیاق داشتند. از این رو، برخی افراد نیکوکار به قصد خیرات و کسب برکات به ساخت رباط می‌پرداختند. پس از تغییر کاربری رباط‌ها، هم چنان به ساخت و نگهداری این بناهای عام‌المنفعه توجه می‌شد؛ زیرا علاوه بر فواید خیریه، عواید اقتصادی داشتند و سبب رونق تجارت منطقه می‌گردیدند. به گفته اصطخری، مردم ماوراءالنهر در ساخت رباط و راه‌سازی فعال بودند و بخشی از اموال خویش را صرف این‌گونه از کارهای نیک می‌کردند. (زمانی محبوب، ۱۳۹۲: ۱۸۹) ابن حوقل، هنگام سخن گفتن درباره خراسان، از فردی به نام ابوالحسن محمد بن حسن ماه یاد می‌کند و در کنار توضیح نقش سابق رباط‌ها به منزله پایگاه‌های نظامی می‌نویسد که او در ماوراءالنهر و خراسان رباط‌های بسیاری ساخته است. رباط‌هایی مانند رباطی در قوادیان (قبادیان) و رباطی بزرگ در ترمذ که در آن وظیفه و مقرری برای مسافران و نفقه و مست مری برای فقیهان و طالبان دانش ساکن در آن‌ها تعیین شده است. (زمانی محبوب، ۱۳۹۲: ۱۸۹)

ساختمان رباط در ساده‌ترین گونه آن، در برگزیده یک دیوار پدافندی (دفاعی) در گرداگرد یک زمین، اتاق‌های زندگی، انبارهای جنگ‌افزار، انبارهای سازورویه و برج دیده‌بانی بود. گاه یک رباط تنها برجی این چنین داشت و گاه جایی گسترده رباط نام می‌رفت. پس از اسلام در ایران خراسان بزرگ که همواره در رویاروی تاخت و تاز دشمنان بود رباط‌های بیشماری ساخته شد. گرته آن‌ها بسیار همانند کاروانسراها بود. زمینی دیواربست با برج و بارو و میانسرای که گرداگرد آن راتاق‌هایی فراگرفته است. کم‌کم رباط‌ها به جایگاه گردهمایی پارسایان دگرگون گشتند. در نوشته‌ها آمده که رباط افزون بر اتاق‌های زندگی، مسجد و محراب و منبر و مناره و چته آب و شاید آشپزخانه‌ای داشته که در آن هزاران پارسا را در شبستانی بزرگ خوراک می‌دادند و نیز کتابخانه‌ای برای پژوهندگان داشته است. (رفیعی و دیگران، ۱۳۸۷: ۲۳۲)

رباط، بنایی نظامی در راه‌های تاریخی
 مریم سید حمزه، بهمن سلطان احمدی
 صص ۳۱-۴۷

تصویر ۱۷. پلان و برش رباط سنگی نطنز
 (سیرو، ۱۳۷۵: ۷۵)



تصویر ۱۸. تک برج‌های دفاعی - نظامی؛
 برج شهرراور کرمان



تصویر ۱۹. تک برج‌های دفاعی - نظامی؛
برج روستای طرزجان کرمان

نتیجه

رباط نه تنها یک بنا بلکه یک فرهنگ دفاعی و نظامی است. این فرهنگ با آغاز راه و راهسازی برای مقاصد سیاسی، اقتصادی و حتی فرهنگی همراه شد. به طوری که این مفهوم پیش از اسلام به شکل چاپارخانه، پاسدارخانه و ایستگاه‌های نظامی تبلور یافت. با گسترش اسلام که با جنگ‌های فراوان همراه بود همان فرهنگ دفاعی در قالب بنایی به نام رباط که در قرآن و سنت پیامبر نشأت گرفته بود، بنا گردید. رباط‌ها نیز در مسیر راه‌های و سرحدات قلمرو حکومت اسلامی ساخته شد. این بنای ساده الگوی فضایی مشابه بناهای دوران پیش از اسلام خود دارند. فضای برای نگهداری اسب‌ها، فضای برای اقامت جنگجویان و دیوارها و استحکامات محکم در برابر تهاجمات.

بنای رباط در سیر تاریخی خود با گذشت حدود ۵ قرن و برقراری امنیت به شکل بناهای دینی و آموزشی تبدیل گردید. به عبارتی با تغییر رویکرد جهاد اصغر به جهاد اکبر، بنای رباط نیز دچار تحولات بنیادی در کالبد‌هایشان شد. فضاهایی همچون مسجد، آشپزخانه و... به آن اضافه یا الحاق شد. در قرون بعد رباط‌ها نقش دینی و آموزشی خود را از دست دادند. پاسدارخانه و سربازخانه‌های کوچک و بزرگ در راه‌ها وظیفه رباط‌ها را به عهده گرفتند و رباط‌ها کاملاً به شکل کاروانسراها تنها به مسافران خدمات عرضه می‌کردند.

امروز نیز پیش از پیش نیاز دفاع از مرزها و ایجاد امنیت در جاده‌های کشور احساس می‌شود. این نیاز امروزه در قالب پاسگاه‌های مرزی توسط نیروهای نظامی و در جاده‌های کشور به شکل ایستگاه‌های انتظامی و راهدارخانه تأمین می‌گردد. ایجاد امنیت به شکل دفاعی همواره امری مهم در طول تاریخ تلقی شده است و در آینده نیز خواهد شد. ساختمان‌های دفاعی به عنوان تأمین‌کننده امنیت به شکل‌های گوناگون از دژها، سربازخانه‌ها، چاپارخانه‌ها، آب‌انبارها، برج‌ها، میل‌ها و رباط‌ها دیده شده است.

رباط، بنایی نظامی در راه‌های تاریخی
 مریم سید حمزه، بهمن سلطان احمدی
 صص ۳۱-۴۷

جدول شماره ۱: سیر بناهای نظامی راه‌ها
 در طول تاریخ

کاربری رباط	بنای نظامی در راه	زمان	
-	پاسگاه نظامی و ایستگاه سوار نظام، چاپارخانه	هخامنشیان	پیش از اسلام
		اشکانیان	
		ساسانیان	
نظامی - دفاعی	رباط	قرن دوم تا قرن پنجم	پس از اسلام
دینی - آموزشی	پاسدراخانه (یام)	قرن پنجم تا قرن هفتم	
اقامتی	سربازخانه، چاپارخانه	قرن هفتم تا قرن چهاردهم	

منابع

۱. ابن بطوطه (۱۳۶۱)، سفرنامه ابن بطوطه، ترجمه علی موحد، انتشارات علمی و فرهنگی، تهران.
۲. اتینگهاوزن، ریچارد. گرابر، الگ (۱۳۹۱)، هنر و معماری اسلامی (۱)، ترجمه یعقوب آژند، انتشارات سمت، تهران.
۳. بلخی، جلال‌الدین محمد (۱۳۸۸)، مثنوی معنوی، انتشارات بازتاب اندیشه، تهران.
۴. بهشتی، محمد. بیدهندی، قیومی (۱۳۸۸)، فرهنگ‌نامه معماری ایران در مراجع فارسی. ج ۱، انتشارات فرهنگستان هنر، تهران.
۵. حموی بغدادی، یاقوت (۱۳۸۰)، معجم البلدان، ترجمه علینقی منزوی، انتشارات میراث فرهنگی، تهران.
۶. سیرو، ماکسیم (۱۳۸۶)، کاروانسراهای بین‌راهی دوره صفوی، مجموعه مقالات اصفهان در مطالعات ایرانی، انتشارات فرهنگستان هنر، تهران.
۷. سیرو، ماکسیم (۱۳۷۵)، راه‌های باستانی ناحیه اصفهان و بناهای وابسته به آن‌ها، ترجمه مهدی مشایخی، انتشارات سازمان ملی حفاظت آثار باستانی، تهران.
۸. سلطان احمدی، بهمن. سیدحمزه، مریم (۱۳۹۵)، الگو و شاخصه‌ها معماری کاروانسراهای دوره سلجوقی شاهراه خراسان، فصلنامه اثر، شماره ۷۳، صص ۲۱-۴۲.
۹. رفیعی سرشکی، بیژن. رفیع‌زاده، ندا و رنجبرکرمانی، علی محمد (۱۳۸۷)، فرهنگ مهرازی (معماری) ایران، انتشارات مرکز تحقیقات ساختمان و مسکن، تهران.
۱۰. زمانی محبوب، حبیب (۱۳۹۲)، رباط‌های ماوراءالنهر، مجله تاریخ اسلام، شماره ۴، صص ۱۸۳-۲۰۴.
۱۱. فرهادی منفرد، مهدی (۱۳۹۴)، تجارت در جهان اسلام، دوره مغول و تیموری، انتشارات کتاب مرجع، تهران.
۱۲. کریمی، فاطمه (۱۳۷۴)، مقدمه‌ای بر شناخت رباط در ایران، ج ۳، مجموعه مقالات اولین کنگره تاریخ معماری و شهرسازی، انتشارات میراث فرهنگی، تهران.
۱۳. کیانی، یوسف (۱۳۶۶)، معماری ایرانی، دوره اسلامی، انتشارات وزارت ارشاد اسلامی، تهران.
۱۴. لباف خانیک، رجبعلی (۱۳۷۹)، دگردیسی در مفهوم و کاربری رباط، فصلنامه تحقیقات جغرافیایی، شماره ۵۶ و ۵۷، صفحه ۸۹-۱۰۱.
۱۵. لباف خانیک، رجبعلی. بختیاری شهری، محمود و نعمتی، بهزاد (۱۳۹۲)، کاروانسراهای خراسان، انتشارات پژوهشگاه میراث فرهنگی، تهران.
۱۶. محسنیان‌راد، مهدی (۱۳۸۷)، ایران در چهار کهکشان ارتباطی، انتشارات سروش، تهران.
۱۷. نیکنامی، کمال‌الدین. ده‌پهلوان، مصطفی (۱۳۹۲)، شکل‌گیری راه ابریشم در پرتو امنیت، فصلنامه ژئوپلتیک، شماره دوم، صص ۲۵۵-۲۳۰.
۱۸. هادی‌زاده کاخکی، سعید (۱۳۸۹)، کاروانسرا در ایران، انتشارات دفتر پژوهش‌های هنر، تهران.

فراخوان ارسال مقاله:

این نشریه با رویکرد پژوهش محور، مقالات مستخرج از تحقیقات مستقل و بین رشته‌ای در موضوع معماری و مرمّت برپایه علوم نظری و سایر پژوهش‌های مرتبط با مسائل مشترک میان معماری و مرمّت را ذیل محورهای مطرح شده در اولویت پذیرش قرار می‌دهد.

- مطالعات مبانی فلسفی، تاریخی و هنری معماری ایرانی - اسلامی
 - مطالعات زیبایی‌شناسی، جامعه‌شناسی و اقتصادی پیرامون معماری و حفاظت
 - مطالعات فنی، آسیب‌شناسی و بحران در بناهای تاریخی
 - مطالعات مرتبط با شناخت و مستندنگاری معماری باستانی و معاصر
 - مطالعات فرهنگی و زیبایی‌شناسی معماری ایران
 - مطالعات اخلاق حرفه‌ای در حفاظت و مرمّت بناهای تاریخی - فرهنگی
 - مطالعات مرتبط با محیط، انسان و معماری
 - مطالعات مرتبط با ارائه اصول علمی و راهکارهای عملی برای حفاظت عمومی آثار معماری معاصر و تاریخی
 - مطالعات مصالح‌شناسی، نماد‌شناسی و تزئینات وابسته به معماری
 - مطالعات تاریخ، مبانی و شیوه‌های بازسازی و بهسازی بناهای تاریخی
- بدیهی است مقالاتی که حوزه‌های نوینی در موضوعات مذکور را معرفی یا مستندات جدیدی را در ارتباط با آثار تاریخی معرفی نشده ارائه دهند نیز مورد علاقه این نشریه خواهد بود.