

فصلنامه روستا و توسعه، سال ۲۱، شماره ۴، زمستان ۱۳۹۷، صفحات ۱-۲۸

ارزیابی شاخص‌های توسعه پایدار روستایی در استان بوشهر: مطالعه

موردی شهرستان تنگستان

غلامرضا امینی‌نژاد و یاسر زنده‌بودی*

تاریخ دریافت: ۱۳۹۶/۴/۲۱ تاریخ پذیرش: ۱۳۹۷/۴/۵

چکیده

پژوهش حاضر به ارزیابی و تحلیل شاخص‌های توسعه پایدار روستایی در مناطق روستایی شهرستان تنگستان پرداخته، بر اساس هدف، از نوع کاربردی و به لحاظ روش، توصیفی - تحلیلی است. جامعه آماری پژوهش دربرگیرنده ۹۲ روستا با ۱۵۴۷۶ خانوار بود. در پژوهش حاضر، با بهره‌گیری از منابع، ۹۸ معرف در قالب یازده شاخص و سهم هر کدام در توسعه در نظر گرفته شد. در این راستا، برای سنجش پایداری شاخص‌ها، از روش استانداردسازی خطی و تقسیم‌بندی پرسکات آلن و برای محاسبه درجه توسعه‌یافتگی، از روش Z-SCORE و همچنین، برای اولویت‌بندی شاخص‌ها، از روش محاسبه درجه بحرانی استفاده شد. بر اساس نتایج پژوهش، هجده درصد از شاخص‌های بررسی شده در وضعیت پایدار و ۸۲ درصد در وضعیت ناپایدار و بد قرار داشتند. بر اساس یافته‌ها، در زمینه برنامه‌ریزی و سرمایه‌گذاری‌های هدفمند در سطح شهرستان تنگستان، دهستان‌های باغک، اهرم، دلوار و بوالخیر به ترتیب اولویت‌های اول تا چهارم را به خود اختصاص دادند.

* به ترتیب، استادیار گروه جغرافیا و برنامه‌ریزی روستایی، دانشگاه پیام نور، تهران، ایران؛ و نویسنده مسئول و دانشجوی کارشناسی ارشد جغرافیا و برنامه‌ریزی شهری، دانشگاه پیام نور، تهران، ایران (yaser.z63@yahoo.com).

کلیدواژه‌ها: ارزیابی، توسعه پایدار، تقسیم‌بندی پرسکات آلن، درجه بحرانی، تنگستان (شهرستان)، بوشهر (استان).

مقدمه

در ایران، پس از انقلاب اسلامی، مهاجرت‌های گسترده روستایی رخ داده است. به روایت آمار، نسبت جمعیت روستایی به کل جمعیت کشور از ۷۲ درصد در سال ۱۳۰۰ به کمتر از ۲۶ درصد در سال ۱۳۹۵ کاهش یافته است (۳۴).

به‌طور کلی، الگوهای توسعه‌ای که نتوانند رابطه‌ای متعادل بین بخش‌های مختلف اقتصادی، اجتماعی، منابع و فرصت‌های جامعه برقرار و پیامدهای حاصل را به‌طور متناسب توزیع کنند، نمی‌توانند اهداف آرمانی توسعه یعنی، انسانی بودن و پایداری را به همراه داشته باشند (۱۵). نقش و جایگاه روستاها در فرایندهای توسعه اقتصادی، اجتماعی و سیاسی در مقیاس محلی، منطقه‌ای، ملی، بین‌المللی و پیامدهای توسعه‌نیافتگی مناطق روستایی همچون فقر گسترده، نابرابری فرایند رشد سریع جمعیت، بیکاری، مهاجرت، و حاشیه‌نشینی شهری موجب توجه به توسعه روستایی و حتی تقدم آن نسبت به توسعه شهری شده است (۵). شاخص‌های توسعه روستایی به‌عنوان جزئی از شاخص‌های اقتصادی- اجتماعی و زیست‌محیطی، پدیده‌های گوناگون اندازه‌گیری نظام اطلاعاتی را برای تشریح نظام سکونتگاهی فراهم می‌سازند (۱۷). تمام تلاش توسعه متعادل منطقه‌ای بر آن است که بهترین شرایط و امکانات را برای توسعه جامع همه نواحی فراهم آورد، تفاوت‌های توسعه بین مناطق روستایی را به حداقل برساند و درنهایت، آن را از میان بردارد. اهمیت تحقیق حاضر در این است که با شناخت دقیق ابعاد و زوایای گوناگون وضعیت موجود و شناسایی شاخص‌های بحرانی، توجه مدیران و برنامه‌ریزان را به در پیش گرفتن سیاست‌ها و برنامه‌هایی به‌منظور دستیابی به توسعه پایدار و کاهش نابرابری‌های منطقه‌ای جلب کند. شناسایی وضعیت موجود مناطق روستایی از لحاظ شاخص‌های توسعه پایدار و چگونگی

توزیع آنها در مقایسه با دیگر شاخص‌ها می‌تواند نخستین مرحله در برنامه‌ریزی برای رفع نابرابری‌ها و عدم تعادل‌ها باشد. از زمانی که پسوند پایداری برای توسعه مطرح شد، دیدگاه‌هایی تازه در زمینه توسعه شکل گرفت که در بخش‌هایی با عناوین توسعه پایدار منابع آب، توسعه پایدار کشاورزی، توسعه پایدار جنگل‌ها، شهرها و روستاها نام گرفته است. به‌طور کلی، رویکردها و راهبردهای توسعه روستایی را می‌توان بدین شرح بیان کرد:

- ۱- رویکرد کالبدی شامل راهبرد بهبود زیرساخت‌ها؛
- ۲- رویکرد اقتصادی شامل راهبردهای انقلاب سبز، اصلاحات ارضی، صنعتی شدن و نیازهای اساسی؛
- ۳- رویکرد اجتماعی - فرهنگی شامل راهبردهای توسعه جامعه‌ای و مشارکت مردمی؛ و
- ۴- رویکرد فضایی ناحیه‌ای و منطقه‌ای شامل راهبردهای تحلیل مکانی، اگروپلینن، یوفرد، نظام سلسله‌مراتبی سکونتگاه‌ها، توسعه یکپارچه ناحیه‌ای، و توسعه زیست‌ناحیه و توسعه پایدار (۲۵).

رویکرد توسعه پایدار آخرین رویکرد مورد قبول در عرصه برنامه‌ریزی روستایی است. در راستای رسیدن به توسعه پایدار، چالش‌های زیادی وجود دارد که مانع از تحقق توسعه پایدار می‌شود. این چالش‌ها شامل چالش‌های مدیریتی، اجتماعی، اقتصادی، فیزیکی و کالبدی است. از این‌رو، در برنامه‌ریزی توسعه پایدار، باید تمامی مؤلفه‌ها در چهار نظام محیطی، اجتماعی - فرهنگی، اقتصادی و کالبدی مورد توجه قرار گیرد. بر این اساس، در مطالعات و برنامه‌ریزی توسعه پایدار، باید نگرش سیستمی مورد توجه باشد. البته باید توجه داشت که تحقق توسعه پایدار مستلزم رعایت پیش‌شرط‌هایی نیز می‌باشد که مهم‌ترین آنها مشارکت مردمی، فعالیت‌های آموزشی و تقویت نقش تشکل‌های مردمی در فرایند توسعه پایدار است (۱۱).

از این‌رو، هدف نخست برنامه‌ریزی توسعه روستایی کاهش نابرابری‌های بخشی و ایجاد تعادل فضایی بین مناطق روستایی است. صرفاً با تحقق این اهداف است که شرایط توقف مهاجرت جمعیت فعال و توسعه و رونق اقتصادی - اجتماعی در مناطق روستایی فراهم

خواهد شد (۲۸). موفقیت برنامه‌های توسعه نیازمند شناخت نیازها، توان و ظرفیت گروه‌های هدف، تدوین برنامه‌ریزی نظام‌مند و مدیریت دقیق است. بنابراین، به‌منظور تدوین زیربنای علمی و منطقی برای سیاست‌گذاری توسعه، لازم است ارزیابی جامعی از وضعیت موجود مناطق از نظر شاخص‌های مختلف توسعه انجام شود. تأثیر بالقوه استفاده از شاخص‌ها این است که تصمیم‌گیران را با اولویت موضوعات آشنا می‌سازد و افزون بر تدوین خط‌مشی، ارتباطات را آسان و گسترده می‌کند و افکار عمومی را به سمت درک موضوعات اصلی سوق می‌دهد تا با دیدی تازه، فعالیت‌ها را انجام دهند (۲۳). به‌طور کلی، کاربرد اصلی شاخص‌ها را می‌توان چنین برشمرد: کمک به هدف‌گذاری برنامه‌ها بر حسب معیارهای کمی، امکان ارزشیابی و اندازه‌گیری اهداف کمی تعیین‌شده، تحلیل موقعیت اجتماعی، اقتصادی و زیست‌محیطی منطقه مورد مطالعه و تنظیم سیاست‌های مناسب و کارآمد (۳۹). شاخص‌های توسعه روستایی به‌عنوان جزئی از شاخص‌های اقتصادی-اجتماعی و زیست‌محیطی، پدیده‌های گوناگون اندازه‌گیری نظام اطلاعاتی را برای تشریح نظام سکونتگاهی فراهم می‌سازند (۱۷). اهمیت تحقیق حاضر در این است که با شناخت دقیق ابعاد و زوایای گوناگون وضعیت موجود و شناسایی شاخص‌های بحرانی، توجه مدیران و برنامه‌ریزان را به پیش گرفتن سیاست‌ها و برنامه‌هایی به‌منظور دستیابی به توسعه پایدار و کاهش نابرابری‌های منطقه‌ای جلب کند.

موضوع توسعه پایدار از سال ۱۳۷۰ به‌تدریج وارد ادبیات دانشگاهی ایران شد. تاکنون در زمینه نابرابری‌های منطقه‌ای و شناسایی مناطق عقب‌مانده و رتبه‌بندی و سطح‌بندی آنها در سطوح مختلف جغرافیایی، مطالعات متعدد داخلی و خارجی با نگرش‌های مختلف انجام گرفته است که در پی، به پاره‌ای از نتایج آنها اشاره می‌شود. شارما (۳۰)، در بررسی مناطق مختلف ایالت برهماپوترای هند، نشان داد که تفاوت در بهره‌وری نیروی انسانی عامل اصلی بروز نابرابری‌های منطقه‌ای است. الحسن (۱) نیز با

بررسی نابرابری‌های منطقه‌ای در کشور غنا در دوره ۱۹۹۰-۲۰۰۰، نشان داد که رشد اقتصادی منجر به کاهش فقر عمومی در کشور شده است؛ اما از آنجاکه در این دوره، این رشد عمدتاً ناشی از صادرات کشاورزی بوده و به افزایش شکاف توسعه مناطق شمالی (که توان رقابت عرصه کشاورزی را نداشته‌اند) و مناطق جنوبی انجامیده است. حیدری (۱۳) در مطالعه‌ای با عنوان «سنجش درجه توسعه‌یافتگی دهستان‌های شهرستان آمل به منظور تعیین اولویت‌های توسعه با استفاده از مدل تاکسونومی»، بدین نتیجه رسید که دهستان‌های شهرستان آمل از سطح توسعه‌یافتگی همگن برخوردارند. تقوایی (۳۵)، در تحلیل و طبقه‌بندی مناطق روستایی استان‌های کشور بر اساس شاخص‌های توسعه انسانی، بدین نتیجه رسید که استان‌های کردستان و سیستان و بلوچستان از نظر شاخص‌های توسعه بسیار محروم و استان‌های فارس، تهران و اصفهان استان‌های برخوردار کشور به‌شمار می‌روند. همچنین، یازده استان یا ۴۳/۸۵ درصد استان‌ها جزو استان‌های محروم، هشت استان یا ۳۳/۳ درصد استان‌ها با داشتن شاخص HDI قوی از جمله استان‌های توسعه‌یافته و سیزده استان یا ۵۴/۱۴ درصد از نظر شاخص HDI جزو استان‌های محروم و بسیار محروم بوده‌اند. بدری و همکاران (۷) نیز در تعیین سطوح توسعه‌یافتگی نواحی روستایی شهرستان کامیاران، چنین نتیجه گرفتند که ضریب توسعه‌یافتگی بین دهستان‌های شهرستان کامیاران متفاوت بوده و دارای اختلاف و نابرابری است، به گونه‌ای که از میان هفت دهستان این شهرستان، یک دهستان توسعه‌یافته، پنج دهستان در حال توسعه و یک دهستان نیز توسعه‌نیافته بوده است. همچنین، زارع و زندی لک (۴۲) در پژوهشی، با استفاده از روش آماری، به مطالعه رابطه سطح توسعه‌یافتگی اقتصادی-اجتماعی با میزان جرائم خشن در بین استان‌های ایران پرداختند و بدین نتیجه رسیدند که رابطه‌ای مثبت و نسبتاً ضعیف بین توسعه اقتصادی-اجتماعی و ابعاد آن با میزان جرائم خشن وجود دارد که متأثر از خرده‌فرهنگ‌هاست. رئیسی و رئیسی (۲۰) هم در مقاله «جستاری در سنجش توسعه‌یافتگی نواحی شهر شیراز»، نشان

دادند که بافت تاریخی - فرهنگی حاشیه جنوب، شرق و شمال شرقی شیراز دارای سطح پایین توسعه‌یافتگی است و بین نواحی مختلف شیراز اختلاف زیادی به لحاظ توسعه‌یافتگی وجود دارد.

با توجه به آنچه گفته شد، هدف پژوهش حاضر سطح‌بندی مناطق روستایی شهرستان تنگستان از نظر میزان توسعه‌یافتگی است. بنابراین، تحقیق حاضر بر آن است که با استفاده از رویکرد توسعه پایدار و با ملاحظه شاخص‌های توسعه پایدار، سطح توسعه مناطق روستایی نمونه را بدین شرح مشخص سازد:

- ۱- تعیین سطوح پایداری شاخص‌های توسعه در دهستان‌های شهرستان تنگستان؛
 - ۲- تعیین نابرابری‌های دهستان‌های شهرستان تنگستان در ارتباط با شاخص‌های توسعه پایدار؛
- و
- ۳- تعیین درجه بحرانی بودن شاخص‌های توسعه پایدار و اولویت‌بندی آنها در شهرستان.
- شهرستان تنگستان از لحاظ ظرفیت‌های توسعه نیازمند مطالعه بر اساس شرایط و اولویت‌بندی شاخص‌ها و نیازهای توسعه است، چراکه ۳۱/۶۹ درصد از جمعیت آن در مناطق روستایی زندگی می‌کنند (۳۴).

مبانی نظری پژوهش

در تعریف توسعه روستایی، باید احکام توسعه در یک مکان مشخص که روستا نامیده می‌شود، رعایت شود. به تعبیری دیگر، با توجه به ساختارهای روستا به‌ویژه روستاهای ایران که اغلب به لحاظ اقتصادی و فرهنگی فقیر هستند، باید باعث بهبود وضع موجود شود و شامل راهبردی مشخص در این زمینه باشد. در اوایل ۱۹۹۰، توسعه روستایی تقریباً مترادف با توسعه کشاورزی بود و مفهوم آن نیز با اشاره ضمنی به عمران کلی مناطق روستایی، با تمرکز بر اصلاح کیفیت زندگی روستاییان همراه بود. در چارچوب این مفهوم، توسعه روستایی موضوعی جامع و چندبعدی به‌شمار می‌رفت که توسعه کشاورزی و

فعالیت‌های وابسته بدان در مناطق روستایی را دربرمی‌گرفت (۲). همچنین، اهداف توسعه روستایی، از منظر نظری- علمی، قاعدتاً ارتقای فرهنگی- اجتماعی، اقتصادی- سیاسی و کالبدی- فضایی روستاها برای قابل زیست کردن این‌گونه سکونتگاه‌ها و در یک‌کلام، بسترساز، برای اعتلای شأن و منزلت انسان روستایی است؛ و از منظر عملی- اجرایی نیز اهداف توسعه روستایی با توجه به گرایش‌های غالب سیاسی- اقتصادی و رویکردهای جاری به مقوله برنامه‌ریزی تبیین و تعیین می‌شود (۲۷). به‌طور کلی، توسعه روستایی عبارت است از فرآیند توسعه و بهره‌گیری از منابع طبیعی و انسانی، فناوری، تسهیلات زیربنایی، نهادها و سازمان‌ها، سیاست‌های دولت و برنامه‌ها در راستای تشویق و تسریع رشد اقتصادی در مناطق روستایی به‌منظور اشتغال و بهبود کیفیت زندگی روستایی برای ادامه زندگی. این جریان، افزون بر رشد اقتصادی درگیر تغییرات در طرز تلقی و در بسیاری موارد، حتی شامل تغییرات در عادات و اعتقادات مردم است، زیرا به نظر می‌رسد که جریان نظام اجتماعی روستایی از شرایط زندگی نامطلوب به سوی شرایط مطلوب حرکت می‌کند (۲۹). بنابراین، با توجه به تعاریف و دیدگاه‌های مختلف در مورد توسعه روستایی، می‌توان بر این نکته تأکید کرد که باید توسعه روستایی دارای خصوصیات زیر باشد:

- ۱- تغییری در راستای بهبود شرایط برای اکثریت مردم باشد؛
- ۲- مردمی که از توسعه سود می‌برند، باید بیش از مردمی باشند که متضرر می‌شوند؛
- ۳- دست‌کم مردم را نسبت به تأمین حداقل نیازهای زندگی یا نیازهای ضروری زندگی مطمئن سازد؛
- ۴- باعث تشویق خوداتکایی شود؛
- ۵- با نیازهای مردم هماهنگی و مطابقت داشته باشد؛
- ۶- بهبود طولانی و مستمر را به ارمغان آورد؛ و
- ۷- باعث تخریب محیط زیست طبیعی نشود (۱۶).

مفهوم توسعه پایدار

به دلیل بروز ضایعات زیست محیطی و کاهش سطح عمومی زندگی مردم به ویژه در جوامع شهری، رهیافت توسعه پایدار طی دو دهه گذشته از سوی سازمان ملل مطرح شده است (۳). کمیسیون جهانی محیط زیست و توسعه، توسعه پایدار را این گونه تعریف کرده است: توسعه‌هایی در چارچوب پایداری قرار می‌گیرند که نیازهای کنونی را بدون آنکه مخاطره‌ای برای توانایی نسل‌های آینده در تأمین نیازهایشان داشته باشند، محقق سازد (۳۷). تحقق توسعه پایدار کشور در گرو برنامه‌ریزی توسعه در همه ابعاد، در مناطق شهری و روستایی - عشایری است که کم توجهی و بی توجهی بدان، موجب فاصله گرفتن کشور از فرآیند عملی توسعه از طریق افزایش شکاف شهری و روستایی، بروز مشکلات زیست محیطی، اقتصادی، اجتماعی و فرهنگی در مناطق روستایی و نیز مناطق شهری به عنوان کانون‌های جذب جمعیت خواهد بود که طی چند دهه اخیر در کشور اتفاق افتاده است (۲۲). مقبول‌ترین رهیافت برای اندازه‌گیری توسعه روستایی به کارگیری شاخص هاست. شاخص‌ها به عنوان ابزار اندازه‌گیری پیشرفت به سوی توسعه در سطوح مختلف ملی، منطقه‌ای و محلی مورد استفاده قرار می‌گیرند (۳۸)؛ به همین منظور، در پژوهش حاضر، برای تدوین چارچوبی منظم و منطقی از شاخص‌ها که بیانگر ویژگی‌های توسعه روستایی در منطقه مورد مطالعه باشند، بر اساس تجارب، ادبیات موضوع و بررسی اطلاعات موجود، شاخص‌های کلیدی و اثرگذار در وضعیت توسعه روستایی شناسایی و با توجه به رویکرد نظام‌مند انتخاب شدند. توسعه پایدار را می‌توان حالتی از تعادل و توازن بین ابعاد مختلف توسعه دانست (۸). توسعه پایدار، فرآیندی است به منظور دستیابی به دیدگاهی آینده‌نگر و جامع و رضایت‌مندی مستمر از طریق شناخت روابط میان انسان‌ها و محیط زیست و مداخله‌گری عقلانی به منظور بهبود این روابط، به کارگیری تلفیقی فناوری جدید، دانش بومی و تأکید بر حقوق آحاد بشر (۴). توسعه پایدار سه بعد اقتصادی، اجتماعی و محیطی را دربرمی‌گیرد، که این ابعاد دارای ساختار مشخص و نظام سلسله‌مراتبی است. بنابراین، توسعه پایدار صرفاً

مبثنی بر سیاست‌های محیطی نیست و بدون حل مسائل اجتماعی و اقتصادی، توسعه پایدار محقق نخواهد شد. توسعه پایدار نیازمند دیدی کل‌نگرانه در سیاست‌های توسعه محیطی، اجتماعی و اقتصادی و ایجاد یکپارچگی در این سه بعد است. در تبیین نظری مفهوم توسعه پایدار که بر تعامل ابعاد سه‌گانه توسعه اقتصادی، اجتماعی و محیطی تأکید دارد، رویکردهایی چون حفاظت‌گرایی، محیط‌گرایی و جامعه‌گرایی شکل گرفته‌اند. هدف غایی توسعه اقتصادی رسیدن به رشد اقتصادی پایدار، به حداکثر رساندن منافع، حفاظت و بازیافت منابع، و کاهش ضایعات است؛ و در توسعه اجتماعی، رضایت‌مندی از نیازها و افزایش خوداتکایی معنا یافته‌اند (۲۶). طبق نظر کمپسیون جهانی محیط زیست و توسعه، اهداف کارکردی توسعه پایدار عبارت‌اند از: ۱- افزایش رشد اقتصادی، ۲- تغییر کیفیت رشد اقتصادی؛ ۳- رفع نیازهای ضروری برای اشتغال، غذا، انرژی، آب و بهداشت، ۴- کنترل جمعیت در حد پایدار، ۵- حفاظت و نگهداری منابع، ۶- دگرگونی فناوری، ۷- توجه هم‌زمان به محیط زیست و اقتصاد در تصمیم‌گیری‌ها، ۸- دگرگون‌سازی روابط اقتصادی بین‌المللی، و ۹- مشارکتی کردن توسعه (۴۰).

روش‌شناسی پژوهش

نوع تحقیق کاربردی و روش بررسی در آن توصیفی-تحلیلی بوده و با توجه به موضوع تحقیق، شیوه گردآوری آمار و اطلاعات مورد نیاز کتابخانه‌ای-اسنادی و میدانی است. در پژوهش حاضر، مطالعه و ارزیابی شاخص‌های توسعه پایدار با سه فرضیه بدین شرح صورت گرفته است: اول، سطح پایداری توسعه در دهستان‌های شهرستان تنگستان نامطلوب است؛ دوم، ضریب توسعه‌یافتگی بین دهستان‌های شهرستان تنگستان متفاوت است؛ و سوم، شاخص‌های توسعه پایدار در دهستان‌های شهرستان تنگستان از نظر درجه (وضعیت) بحرانی متفاوت است.

در پژوهش حاضر، به سیاق مطالعه رکن‌الدین افتخاری و آقایی هیر (۱۰)، برای سنجش پایداری شاخص‌های مورد مطالعه، از روش استانداردسازی خطی و تقسیم‌بندی پرسکات آلن بهره گرفته شده است.

جدول ۱- مقادیر عددی وضعیت پایداری

وضعیت پایداری	معادل
بد یا ناپایدار	۰ - ۰/۴
متوسط یا بینابین	۰/۴ - ۰/۶
پذیرفتنی یا پایدار	۰/۶ - ۱

مأخذ: رکن‌الدین افتخاری و آقایی هیر (۱۰)

برای استانداردسازی، از روش خطی و برای تحلیل داده‌ها و محاسبه درجه توسعه‌یافتگی، از روش Z-SCORE و همچنین، برای اولویت‌بندی شاخص‌ها و برنامه‌ریزی، از روش محاسبه درجه بحرانی استفاده شد.

در پژوهش حاضر، به‌منظور تدوین چارچوبی منظم و منطقی از شاخص‌ها که بیانگر ویژگی‌های توسعه پایدار روستایی باشند، بر اساس بررسی مطالعات گذشته (۶، ۱۰، ۱۲، ۱۴، ۱۸، ۱۹، ۲۴، ۲۶، ۳۶، ۴۱)، شاخص‌های اصلی و اثرگذار در وضعیت توسعه پایدار روستایی شناسایی و با رویکردی نظام‌مند، به‌شرح جدول ۲ انتخاب شدند.

نکته درخور توجه این است که آستانه جمعیتی بعضی از روستاها در حدی نیست که از همه خدمات و شاخص‌های توسعه ارائه‌شده از سوی دولت بهره‌مند شوند؛ از این‌رو، با توجه به ضوابط و استانداردهای عرضه خدمات (سطح مطلوب دسترسی به شاخص‌های توسعه)، عدد شاخص روستاهای کشور (۲۱)، اگر فاصله روستایی بیش از حداکثر فاصله دسترسی باشد، صفر می‌شود و عدد شاخص روستاهایی که در آستانه پایین و بالا قرار می‌گیرند، بر اساس تابع عضویت و استانداردسازی به روش فازی مشخص می‌شود.

جدول ۲- شاخص‌ها و معرف‌ها

شاخص	معرف
جمعیت	کل جمعیت، نسبت مردان و زنان باسواد به جمعیت مردان و زنان، نسبت شاغلان به کل جمعیت، نسبت جمعیت فعال به کل جمعیت، نسبت محصلان مرد و زن به جمعیت مردان و زنان
آموزشی	روستامهد، دبستان، مدرسه راهنمایی شبانه‌روزی پسرانه، مدرسه راهنمایی شبانه‌روزی دخترانه، مدرسه راهنمایی پسرانه، مدرسه راهنمایی دخترانه، مدرسه راهنمایی مختلط، دبیرستان شبانه‌روزی پسرانه، دبیرستان شبانه‌روزی دخترانه، دبیرستان نظری پسرانه، دبیرستان نظری دخترانه، دبیرستان کاردانش پسرانه، دبیرستان کاردانش دخترانه، هنرستان فنی و حرفه‌ای پسرانه، هنرستان فنی و حرفه‌ای دخترانه
فرهنگی	بوستان روستایی، کتابخانه عمومی، زمین ورزشی، سالن ورزشی
مذهبی	مسجد، امامزاده، سایر اماکن مذهبی مسلمانان، اماکن مذهبی سایر ادیان، مدرسه علمیه، دارالقرآن، خانه عالم
سیاسی-اداری	شورای اسلامی روستا، دهیار، پاسگاه نیروی انتظامی، شورای حل اختلاف، شرکت تعاونی روستایی
آب و ...	شبکه سراسری برق، موتور برق دیزلی، انرژی نو (خورشیدی، بادی و ...)، گاز لوله‌کشی، آب لوله‌کشی، سامانه تصفیه آب
بهداشت	حمام عمومی، مرکز بهداشتی درمانی، داروخانه، خانه بهداشت، پایگاه بهداشت روستایی، مرکز تسهیلات زایمان، پزشک خانواده، پزشک، دندان‌پزشک یا بهداشت‌کار دهان و دندان، دندان‌پزشک تجربی یا دندان‌ساز، بهیار یا مامای روستایی، بهورز، دامپزشک، تکنسین دامپزشکی، آزمایشگاه و رادیولوژی، غسالخانه، سامانه جمع‌آوری زباله
بازرگانی و خدمات	پایگاه آتش‌نشانی، نمایندگی پخش نفت سفید، نمایندگی پخش سیلندر گاز، فروشگاه تعاونی، بقالی، نانوا، گوشت‌فروشی، قهوه‌خانه، بانک، تعمیرگاه ماشین‌آلات، جایگاه سوخت
ارتباطات و ..	صندوق پست، دفتر پست، دفتر مخابرات، دفتر فناوری اطلاعات و ارتباطات روستایی، دسترسی عمومی به اینترنت، دسترسی به روزنامه و مجله، دسترسی به وسیله نقلیه، دسترسی به راه‌آهن
مسکن	نسبت مسکن بادوام (اسکلت بتنی و فلزی) به کل، نسبت مسکن بادوام به کل خانوار، تعداد کل مسکن به تعداد خانوار
کشاورزی	تعداد واحدهای خدماتی و پشتیبانی ماشین‌های کشاورزی و تجهیزات آبیاری، منابع آب کشاورزی، تعداد انواع ماشین‌ها و ادوات کشاورزی

مآخذ: (۶، ۱۰، ۱۲، ۱۴، ۱۸، ۱۹، ۲۴، ۲۶، ۳۶، و ۴۱)

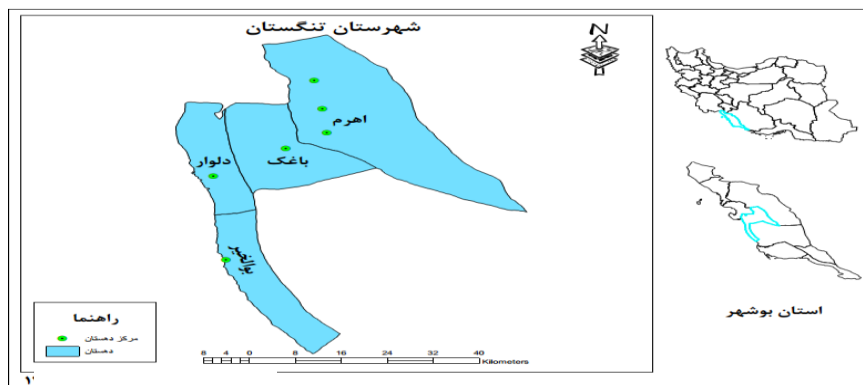
محدوده پژوهش

تنگستان یکی از شهرستان‌های ده‌گانه استان بوشهر است و وسعتی معادل ۵/۱۹۲۶ کیلومتر مربع دارد. این شهرستان در فاصله ۵۵ کیلومتری جنوب شرق مرکز استان بوشهر واقع شده و از شمال و شرق به شهرستان دشتستان، از جنوب شرقی به شهرستان دشتی، از شمال غربی، به شهرستان بوشهر و از غرب و جنوب غربی، به خلیج فارس محدود شده است. بخش مرکزی این شهرستان دارای دو شهر به نام‌های «اهرم» و «آباد» و بخش ساحلی، دارای یک شهر به نام «دلوار» است (شکل ۱).

جدول ۳- جمعیت روستایی در محدوده پژوهش

بخش	نام دهستان	تعداد روستا	تعداد جمعیت	تعداد خانوار
مرکزی	اهرم	۲۴	۸۶۷۲	۲۵۹۴
	باغک	۲۷	۱۲۴۵۸	۳۶۴۷
ساحلی	بوالخیر	۱۵	۱۱۶۰۴	۳۳۷۸
	دلوار	۲۶	۲۰۴۳۵	۵۸۵۷
جمع		۹۲	۵۳۵۶۹	۱۵۴۷۶

مأخذ: مرکز آمار ایران (۳۴)



شکل ۲- وضعیت توسعه‌یافتگی دهستان‌ها در سطح شهرستان

نتایج و بحث

وضعیت شاخص‌های توسعه از لحاظ پایداری

استانداردسازی: در این مرحله، پس از احصای مقادیر عددی شاخص‌های مورد مطالعه، بی‌مقیاس‌سازی آنها به روش خطی انجام شد (جدول ۴).

جدول ۴- وضعیت شاخص‌های توسعه از لحاظ پایداری و فاصله از وضع مطلوب

شاخص	میانگین ارزش پایداری	فاصله از وضع مطلوب	وضعیت
جمعیت	۰/۱۶	-۰/۸۴	بد یا ناپایدار
آموزشی	۰/۲۵	-۰/۷۵	بد یا ناپایدار
فرهنگی و ورزشی	۰/۲۱	-۰/۷۹	بد یا ناپایدار
مذهبی	۰/۳۸	-۰/۶۲	بد یا ناپایدار
سیاسی و اداری	۰/۳۷	-۰/۶۳	بد یا ناپایدار
آب، برق، و گاز	۰/۷۱	-۰/۲۹	پذیرفتنی یا پایدار
بهداشت و درمان	۰/۲۴	-۰/۷۶	بد یا ناپایدار
بازرگانی و خدمات	۰/۲۵	-۰/۷۵	بد یا ناپایدار
ارتباطات و حمل و نقل	۰/۳۰	-۰/۷۰	بد یا ناپایدار
مسکن	۰/۶۰	-۰/۴۰	پذیرفتنی یا پایدار
کشاورزی	۰/۰۱	-۰/۹۹	بد یا ناپایدار

مأخذ: یافته‌های پژوهش

ارزیابی شاخص‌های متعارف توسعه از لحاظ پایداری: پس از استانداردسازی مقادیر شاخص‌ها، ارزش استاندارد شده و مقادیر عددی آنها، مطابق یافته‌های جدول ۴، وضعیت شاخص‌های متعارف توسعه در مناطق روستایی شهرستان تنگستان از لحاظ پایداری، با توجه به سطح‌بندی پایداری پرسکات آلن، ارزیابی شد؛ بر این اساس، از شاخص‌های مورد مطالعه، دو شاخص (هجده درصد) در سطح پایدار و نه شاخص (۸۲ درصد)، در سطح بد یا ناپایدار قرار گرفتند.

یافته‌ها نشان می‌دهد که به جز دو شاخص «آب، برق، و گاز» و «مسکن»، وضعیت شاخص‌های دیگر در سطح ناپایدار قرار دارند. از آنجا که شاخص‌ها با استفاده از روش خطی بی‌مقیاس شدند، قابلیت جمع‌پذیری دارند. نتایج جدول ۴ نشان‌دهنده میزان فاصله هر کدام از شاخص‌ها از وضعیت مطلوب است. نتایج سنجش شاخص‌ها از لحاظ پایداری گویای آن است که به‌طور کلی، مناطق روستایی مورد مطالعه از لحاظ شاخص‌های مورد بررسی در وضعیت ناپایدار قرار دارند.

افزون بر سنجش پایداری مناطق روستایی شهرستان تنگستان به تفکیک شاخص‌های توسعه پایدار، داده‌های به‌دست‌آمده در هر کدام از ابعاد یادشده به تفکیک دهستان‌ها نیز در جدول ۵ محاسبه شده است. همان‌طور که پیداست، وضعیت دهستان بوالخیر از لحاظ ابعاد توسعه پایدار و کل نظام از سه دهستان دیگر مناسب‌تر است.

جدول ۵- مقایسه دهستان‌های شهرستان تنگستان از لحاظ ابعاد توسعه پایدار

شاخص	دهستان				
	بوالخیر	دلوار	اهرم	باغک	کل
جمعیت	۰/۲۱	۰/۲۱	۰/۱۰	۰/۱۴	۰/۱۶
آموزشی	۰/۳۷	۰/۲۶	۰/۲۰	۰/۲۲	۰/۲۵
فرهنگی ورزشی	۰/۲۱	۰/۲۵	۰/۱۸	۰/۱۷	۰/۲۱
مذهبی	۰/۴۹	۰/۴۵	۰/۳۳	۰/۳۱	۰/۳۸
سیاسی اداری	۰/۳۰	۰/۴۵	۰/۲۹	۰/۳۰	۰/۳۷
آب برق گاز	۰/۷۱	۰/۷۳	۰/۷۱	۰/۷۰	۰/۷۱
بهداشت	۰/۳۰	۰/۲۹	۰/۲۰	۰/۲۰	۰/۲۴
بازرگانی و خدمات	۰/۳۱	۰/۲۹	۰/۱۹	۰/۲۳	۰/۲۵
ارتباطات و حمل و نقل	۰/۳۹	۰/۳۳	۰/۲۹	۰/۲۲	۰/۳۰
مسکن	۰/۵۷	۰/۶	۰/۶۱	۰/۵۶	۰/۶۰
کشاورزی	۰/۰۰۵	۰/۰۰۷	۰/۰۴۲	۰/۰۰۱	۰/۰۱
کل	۰/۳۷	۰/۳۵	۰/۲۹	۰/۲۸	۰/۳۲
واریانس	۰/۱۹	۰/۲۰	۰/۲۱	۰/۲۰	۰/۲۰

مأخذ: یافته‌های پژوهش

محاسبه درجه توسعه‌یافتگی دهستان‌ها

برای محاسبه درجه توسعه‌یافتگی، مقادیر گوناگون برای هر کدام از دهستان‌ها از جدول ۵ به دست می‌آید و در ستونی به نام ستون Z-SCORE قرار داده می‌شود؛ با در دست داشتن میانگین و انحراف معیار هر ستون (جدول ۵)، مقادیر Z محاسبه می‌شود.

جدول ۶- درجه توسعه‌یافتگی دهستان‌های شهرستان تنگستان

شاخص دهستان	جمعین	آموزشی	فرهنگی و ورزشی	مذهبی	سیاسی و اداری	آب برق گاز	بهداشت درمان	بازرگانی و خدمات	ارتباطات و حمل	مسکن	کشاورزی	Z-SCORE
اهرم	-۱/۳۴	-۰/۸۴	-۰/۷۹	-۰/۸۳	-۰/۸۸	-۰/۱۷	-۱/۰۳	-۱/۱۷	-۰/۲۶	۱/۳۷	۱/۵۸	-۴/۴۶
باغک	-۰/۵۶	-۰/۵۴	-۰/۹۴	-۰/۹۹	-۰/۷۶	-۰/۶۳	-۰/۹۵	-۰/۵۶	-۱/۳۳	-۰/۹۳	-۰/۳۸	-۸/۵۸
بوالخیر	۰/۸۷	۱/۵۲	۱/۰۸	۱/۰۴	۱/۰۰	۰/۱۱	۱/۰۵	۰/۸۵	۱/۰۵	-۰/۸۰	-۰/۲۴	-۷/۶۳
دلوار	۰/۷۸	-۰/۰۵	۰/۶۴	۰/۶۰	۰/۷۴	۰/۰۸	۰/۷۴	۰/۵۸	۰/۲۸	۰/۱۲	-۰/۱۵	۶/۳۵

مأخذ: یافته‌های پژوهش

رتبه‌بندی دهستان‌ها

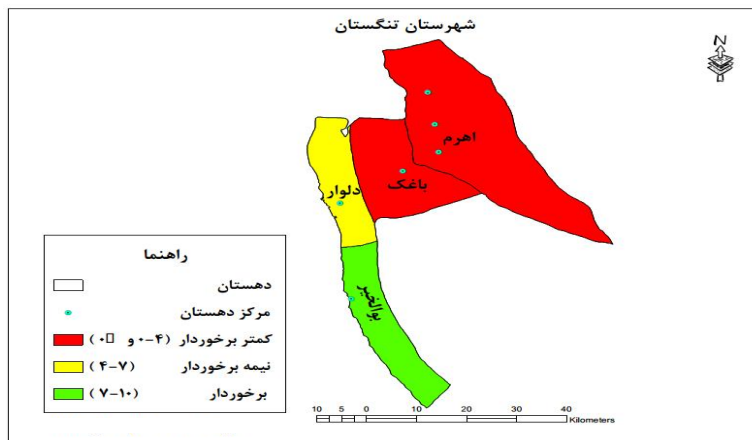
در این مرحله، رتبه دهستان‌ها بر اساس کمترین امتیاز تعیین می‌شود. بدین ترتیب، دهستانی که کمترین امتیاز را در بین دهستان‌ها دارد، در اولویت‌بندی دارای رتبه اول برنامه‌ریزی است و آخرین رتبه نیز به برخوردارترین دهستان تعلق می‌گیرد. چنان‌که در جدول ۷ مشاهده می‌شود، درجه توسعه‌یافتگی دهستان‌های بوالخیر و دلوار مثبت و درجه توسعه‌یافتگی دو دهستان دیگر (اهرم و باغک) منفی است. بنابراین، می‌توان گفت

که دو دهستان بوالخیر و دلوار نسبت به دو دهستان دیگر برخوردارتر و از درجه محرومیت کمتری برخوردارند. از این رو، می‌توان به وجود ناهماهنگی و عدم تعادل از نظر توسعه بین دهستان‌های شهرستان تنگستان پی برد.

جدول ۷- تعیین درجه توسعه‌یافتگی دهستان‌های شهرستان تنگستان

دهستان	اهرم	باغک	بوالخیر	دلوار
درجه توسعه‌یافتگی	-۴/۴۶	-۸/۵۸	۷/۶۳	۶/۳۵

مأخذ: یافته‌های پژوهش



شکل ۲- وضعیت توسعه‌یافتگی دهستان‌ها در سطح شهرستان

بر اساس رتبه توسعه‌یافتگی محاسبه‌شده برای دهستان‌ها، دهستان باغک به‌عنوان محروم‌ترین دهستان در اولویت اول برنامه‌ریزی و پس از آن، به‌ترتیب، دهستان‌های اهرم و دلوار در رتبه‌های دوم و سوم جای دارند، و دهستان بوالخیر نیز به‌عنوان برخوردارترین دهستان در اولویت آخر قرار دارد.

تعیین وضعیت شاخص‌های متعارف توسعه از لحاظ درجه بحرانی

در تعیین وضعیت شاخص‌ها، ابتدا درجه بحرانی هر کدام از شاخص‌ها محاسبه شد و بر اساس آن، شاخص‌ها اولویت‌بندی شدند. طبق نتایج جدول ۸، شاخص بخش کشاورزی مهم‌ترین شاخص بحرانی در منطقه مورد مطالعه و در اولویت اول برنامه‌ریزی بوده و لازم است برنامه‌ریزان توسعه روستایی توجه ویژه بدین شاخص داشته باشند.

جدول ۸- وضعیت بحرانی و اولویت‌بندی شاخص‌های متعارف توسعه در منطقه مورد مطالعه

شاخص	میانگین	وزن	درجه بحرانی	رتبه در کل (اولویت)
جمعیت	۰/۱۶	۰/۰۴۶	۰/۲۸۷۵	۳
آموزشی	۰/۲۵	۰/۰۷۲	۰/۲۸۸۰	۲
فرهنگی و ورزشی	۰/۲۱	۰/۰۶۰	۰/۲۸۵۷	۸
مذهبی	۰/۳۸	۰/۱۰۹	۰/۲۸۶۸	۵
سیاسی و اداری	۰/۳۷	۰/۱۰۶	۰/۲۸۶۴	۷
آب، برق و گاز	۰/۷۱	۰/۲۰۴	۰/۲۸۷۳	۴
بهداشت و درمان	۰/۲۴	۰/۰۶۹	۰/۲۸۷۵	۳
بازرگانی و خدمات	۰/۲۵	۰/۰۷۲	۰/۲۸۸۰	۲
ارتباطات و حمل و نقل	۰/۳۰	۰/۰۸۶	۰/۲۸۶۶	۶
مسکن	۰/۶۰	۰/۱۷۲	۰/۲۸۶۶	۶
کشاورزی	۰/۰۰۳	۰/۰۰۰۳	۰/۳	۱

مأخذ: یافته‌های پژوهش

در جدول ۹، افزون بر سنجش وضعیت بحرانی شاخص‌های متعارف توسعه در منطقه مورد مطالعه (شهرستان تنگستان) به تفکیک شاخص‌ها، داده‌های به‌دست‌آمده در هر کدام از ابعاد یادشده به تفکیک دهستان‌ها نیز آمده است.

جدول ۹- وضعیت شاخص‌های متعارف توسعه پایدار از لحاظ درجه بحرانی در دهستان‌ها

شاخص	وضعیت		
	اهرم	باغک	بوالخیر
جمعیت	۰/۳۱۲۰	۰/۳۳۸۶	۰/۲۴۳۸
آموزشی	۰/۳۱۲۵	۰/۳۳۹۱	۰/۲۴۳۵
فرهنگی و ورزشی	۰/۳۱۲۲	۰/۳۳۸۸	۰/۲۴۳۷
مذهبی	۰/۳۱۲۴	۰/۳۳۹۰	۰/۲۴۳۷
سیاسی و اداری	۰/۳۱۲۴	۰/۳۳۹۰	۰/۲۴۳۵
آب، برق و گاز	۰/۳۱۲۳	۰/۳۳۸۹	۰/۲۴۳۷
بهداشت و درمان	۰/۳۱۲۵	۰/۳۳۹۰	۰/۲۴۳۷
بازرگانی و خدمات	۰/۳۱۲۱	۰/۳۳۸۷	۰/۲۴۳۵
ارتباطات و حمل و نقل	۰/۳۱۲۴	۰/۳۳۹۱	۰/۲۴۳۶
مسکن	۰/۳۱۲۲	۰/۳۳۸۹	۰/۲۴۳۷
کشاورزی	۰/۳۱۱۹	۰/۳۰۰۰	۰/۲۴۰۰

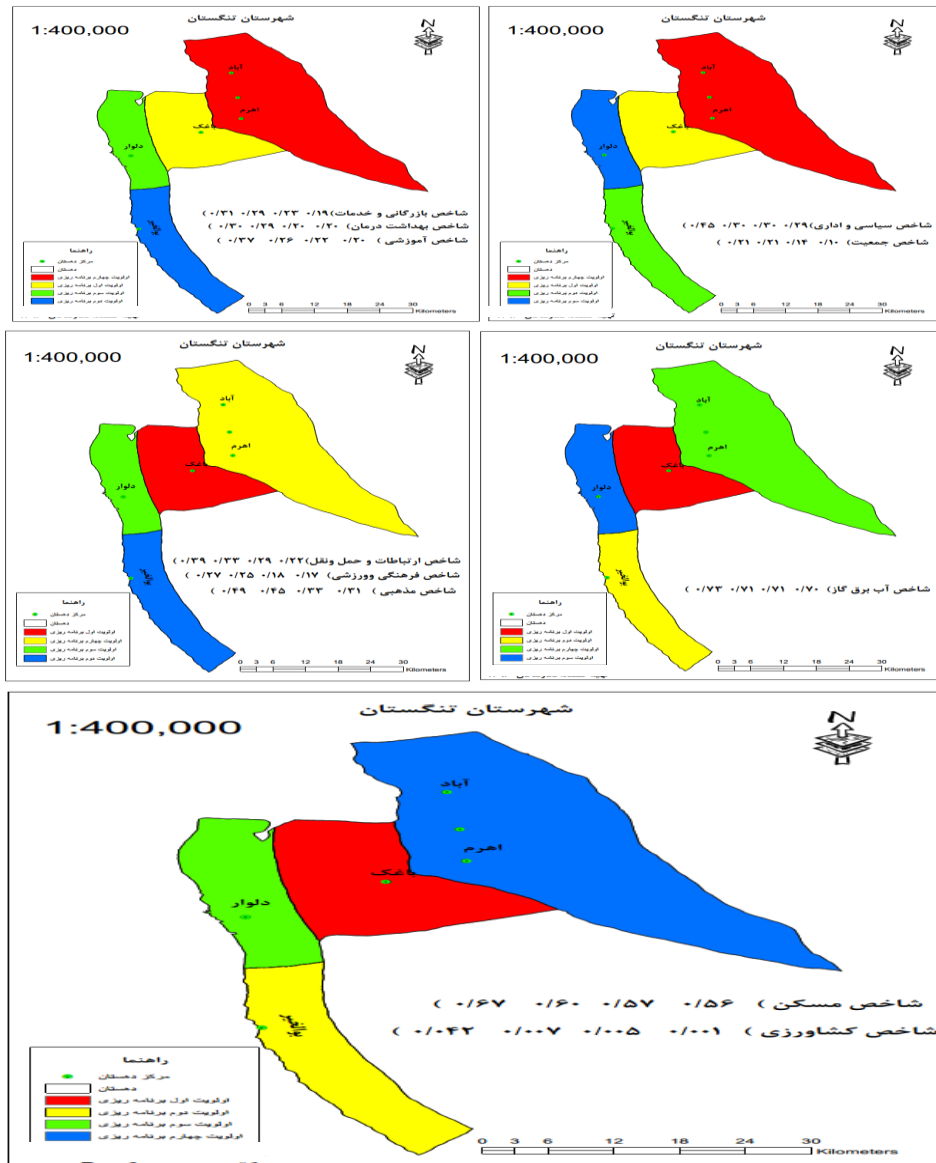
مأخذ: یافته‌های پژوهش

از مقایسه درجه وضعیت بحرانی شاخص‌های توسعه‌یافتگی دهستان‌های شهرستان تنگستان در جدول ۹ چنین برمی‌آید که وضعیت شاخص‌ها در سطح دهستان‌ها متفاوت است.

بررسی و تحلیل شاخص‌ها

شاخص جمعیت

با توجه به نسبت بیشتر جمعیت به تعداد روستاها و تمرکز تراکم جمعیتی دهستان‌های دلوار و بوالخیر، این دو دهستان از لحاظ میانگین این شاخص در رتبه بالاتری نسبت به سایر دهستان‌ها قرار دارند. دهستان باغک به دلیل درصد آمار بیشتر افراد غیرمحصل و همچنین، تعداد و پراکندگی بیشتر روستاها و دهستان اهرم به دلیل تعداد جمعیت کمتر به تناسب تعداد روستاهای آن، از نظر درجه (وضعیت) بحرانی، در رتبه بالاتر و اولویت‌های اول و دوم برنامه‌ریزی در زمینه جمعیت در سطح شهرستان قرار دارند.



شکل ۳- تحلیل فضایی وضعیت شاخص‌ها و اولویت برنامه‌ریزی‌ها

شاخص آموزشی

با توجه به ضرورت و موجود بودن مدارس در مقاطع مختلف تحصیلی تا سطح پیش‌دانشگاهی، دهستان بوالخیر به دلیل بعد مسافت از مرکز بخش ساحلی (دلوار)، از نظر درجه (وضعیت) بحرانی شاخص آموزشی، در رتبه پایین‌تری نسبت به سایر دهستان‌ها قرار دارد.

شاخص سیاسی و اداری

دهستان‌های بوالخیر و دلوار به دلیل بعد مسافت از مراکز بخش و شهرستان و نیز نزدیکی به دریا و فعالیت‌های تجاری بندری و همچنین، با توجه به ضرورت و موجود بودن ادارات و سازمان‌هایی همچون گمرک، پاسگاه نیروی انتظامی و شورای حل اختلاف، نسبت به سایر دهستان‌ها در جایگاه بالاتری قرار دارند.

شاخص بهداشت و درمان

دهستان‌های دلوار و بوالخیر به لحاظ نسبت بیشتر جمعیت به تعداد روستاها و همچنین، به دلیل بعد مسافت از مراکز بخش و شهرستان، از امکانات بهداشتی و درمان بیشتری برخوردارند و دهستان‌های باغک و اهرم، علاوه بر پراکندگی روستاها و جمعیت کم متمرکز در هر روستا و استفاده مشترک از امکانات بهداشتی و درمانی در سطح دهستان و همچنین، استفاده از امکانات مرکز شهرستان و بعضاً از امکانات مرکز استان به جهت نزدیکی به جاده‌های اصلی مواصلاتی به مرکز استان، به نسبت از امکانات بهداشتی و درمانی کمتری در سطح دهستان برخوردارند.

شاخص کشاورزی

این شاخص در دهستان اهرم به دلیل وجود مزارع، نخلستان‌های زیاد و گسترده، ایستگاه ماشین‌آلات کشاورزی و چاه‌های نیمه‌عمیق کشاورزی و همچنین، فعالیت عمده این

دهستان در بخش کشاورزی خصوصاً خرما و در محدوده‌هایی، به‌ویژه کشت تنباکو، لیمو و سایر محصولات کشاورزی، بالاترین میانگین در سطح شهرستان را داراست، گرچه هنوز هم با وضع مطلوب فاصله بسیار دارد. دهستان‌های بوالخیر و دلوار به دلیل کمبود زمین‌های مناسب کشاورزی، خشک‌سالی و همچنین، عمده فعالیت اهالی منطقه که در زمینه دریا و مشاغل مرتبط با آن اشتغال دارند، کمتر به فعالیت کشاورزی می‌پردازند و از این‌رو، فعالیت در بخش کشاورزی و به تبع آن، میانگین شاخص کشاورزی در این دو دهستان کاهش یافته است و آنها در جایگاه بعد از دهستان اهرم قرار دارند. دهستان باغک نیز به دلیل کمبود آب و خشک‌سالی و همچنین، تغییر فعالیت از کشاورزی به اشتغال در سایر مشاغل، در سال‌های اخیر، در کمترین رتبه از لحاظ میانگین شاخص کشاورزی قرار دارد.

جدول ۱۰- اولویت برنامه‌ریزی شاخص‌های متعارف توسعه پایدار در دهستان‌های تنگستان

شاخص	دهستان		
	اهرم	بوالخیر	دلوار
جمعیت	اول	سوم	چهارم
آموزشی	اول	چهارم	سوم
فرهنگی و ورزشی	دوم	چهارم	سوم
مذهبی	اول	چهارم	سوم
سیاسی و اداری	اول	چهارم	سوم
آب برق گاز	سوم	دوم	چهارم
بهداشت درمان	اول	چهارم	سوم
بازرگانی و خدمات	اول	چهارم	سوم
ارتباطات و حمل‌ونقل	دوم	چهارم	سوم
مسکن	چهارم	دوم	سوم
کشاورزی	چهارم	دوم	سوم

مأخذ: یافته‌های پژوهش

نتیجه‌گیری و پیشنهادها

هدف برنامه‌ریزی روستایی، بیش از هر چیز، کاهش نابرابری‌ها و ایجاد تعادل فضایی در مناطق روستایی و همچنین، برقراری تناسب بین برنامه‌های معطوف به افزایش تولید و درآمد روستاییان و برنامه‌های خدمات‌محور است. بنابراین، وضعیت مطلوب در برنامه‌ریزی‌های روستایی، توسعه فراگیر و پایدار روستایی است. بدین منظور، ابتدا باید به شناخت دقیق و همه‌جانبه از وضعیت موجود دست یافت، که بر اساس نگرشی نظام‌مند امکان‌پذیر خواهد بود. بنابراین، تعیین نیازهای اساسی توسعه و اولویت‌بندی آنها در مناطق روستایی امری ضروری در برنامه‌ریزی‌های منطقه‌ای به‌شمار می‌آید. از مطالعه و بررسی و تحلیل داده‌ها و متغیرهای ۹۸ گانه (یازده شاخص) مورد مطالعه در پژوهش حاضر، نکاتی به شرح زیر قابل استنتاج است:

- ۱- با توجه به رتبه توسعه‌یافتگی دهستان‌های شهرستان تنگستان (جدول ۷)، مشاهده می‌شود که دهستان باغک به‌عنوان محروم‌ترین دهستان، در اولویت اول برنامه‌ریزی قرار می‌گیرد؛ پس از آن، به ترتیب، دهستان‌های اهرم و دلوار در رتبه‌های دوم و سوم قرار دارند و دهستان بوالخیر نیز به‌عنوان برخوردارترین دهستان رتبه چهارم را در اولویت‌بندی به خود اختصاص داده است. تقوایی (۳۵) نیز در مطالعات خود، به تحلیل و طبقه‌بندی مناطق روستایی استان‌های کشور پرداخته و آنها را بر اساس شاخص‌های توسعه، رتبه‌بندی کرده است.
- ۲- با توجه به یافته‌های پژوهش (جدول ۸)، شاخص‌های کشاورزی، آموزش و بازرگانی و خدمات از شاخص‌های دارای وضعیت بحرانی بیشتر در این منطقه به‌شمار می‌روند. چنان‌که کریمی و احمدوند (۱۸) نیز در پژوهش خود به نتایجی مشابه رسیده‌اند.
- ۳- در مجموع، از آنجا که میزان توسعه‌یافتگی در دهستان‌های تنگستان پایین است، این شهرستان یکی از شهرستان‌های محروم کشور محسوب می‌شود، چنان‌که تقوایی (۳۵) نیز در مطالعات خود، بدین نتیجه رسیده است که استان بوشهر یکی از استان‌های محروم کشور است؛ و از لحاظ امکانات توسعه‌ای، در سطح بسیار محروم قرار دارد (۳۶).

۴- در نهایت، بر اساس یافته‌های پژوهش حاضر، دهستان‌های باغک، اهرم، دلوار و بوالخیر در زمینه انجام برنامه‌ریزی و سرمایه‌گذاری‌های جهت‌دار و هدفمند در سطح شهرستان تنگستان، به‌ترتیب، در اولویت‌های اول تا چهارم قرار می‌گیرند. با توجه به یافته‌های پژوهش حاضر، پیشنهادهایی به‌منظور توسعه بیشتر منطقه مورد مطالعه بدین شرح ارائه می‌شود:

- ۱- به‌منظور فراهم‌سازی زمینه توسعه کلی شهرستان تنگستان، ضرورت دارد که از منابع متعدد طبیعی و انسانی و نیز از متخصصان بومی و تفکر علمی و همچنین، از توان‌های قوی در این شهرستان بهره‌گیری کافی صورت گیرد.
- ۲- مبادرت دولت به سرمایه‌گذاری، برنامه‌ریزی و اقدامات اساسی در راستای ارتقای جایگاه شهرستان تنگستان در ابعاد توسعه پایدار روستایی ضرورت حیاتی دارد.
- ۳- نقاط ضعف شاخص‌های بحرانی روستاهای توسعه‌نیافته شناسایی و بررسی شوند تا بینش و روشنگری‌های لازم برای تقویت و تسریع محورهای توسعه در این شهرستان برای مسئولان و برنامه‌ریزان توسعه روستایی حاصل شود.
- ۴- از آنجا که شاخص‌های توسعه پایدار در منطقه مورد مطالعه در وضعیت بحرانی است، مسئولان و سیاست‌گذاران شهرستان تنگستان باید توجه بیشتری بدین شاخص‌ها داشته باشند و آن را در اولویت برنامه‌ریزی قرار دهند.

منابع

1. Al-Hassan Ramatu, M. and Diao, X. (2007). Regional disparities in Ghana: policy options and public investment implications. International Food Policy Research Institute, IFPRI Discussion Paper No. 00693, Available at: www.ifpri.org.
2. Asayesh, H. (2002). The application of indicators in the assessment of rural development. Publication of Jihad, Issues 256. (Persian)

3. Ayaft, S.A. (2008). Agenda 21 in simple language. Publishing Agency of Protection Environment with Cooperation of the UN and the National Committee for Sustainable Development, Tehran, Iran, P. 7. (Persian)
4. Aziri, S. (2008). Factors affecting the sustainable development of rural with the emphasis on agriculture. *Journal of Engineering, Agricultural and Natural Resources*, 6(2): 1- 220. (Persian)
5. Azkiya, M. (2005). Introduction to Sociology of rural development. Publications Information, Tehran. (Persian)
6. Badri, S.A., Faraji Sabokbar, H., Javdan, M. and Sharafi, H. (2012). Ranking the stability level of rural areas based on the model Vikor Case study: the villages of Fasa, Fars province. *Geography and Development*, No. 26: 1 – 20. (Persian)
7. Badri, S. A., Akbarian Ronizi, S.R. and Javaheri, H. (2006). Determine the development levels of rural areas: the city of Kamyaran, *Geographical Researches Quarterly Journal*, No. 82. (Persian)
8. Danesh Poor, S.A. and Morad Poor, R. (2007). Locate rural settlements and sustainable development. *Tow Monthly of Shahrnegar*, 8(45): 12-32. (Persian)
9. Development Programme of the United Nations. (1955). The human development report. Translator: Saleh, Gh.H., *The Monthly of Jihad*, Vol. 15: 180-181. (Persian)
10. Eftekhari, A.R. and Aghayari Heere, M. (2007). Classifies the sustainability of the rural development, case study part Heere. *Research Geographic*, 61: 31-44. (Persian)
11. Estealaji, A. (2002). Review and analysis of the approaches and strategies of rural development – Piedmont. *Publication of Jihad*, Vol. 22: 250-251. (Persian)

12. Golusin, M. (2009). Definition, characteristics and State of the indicators of sustainable development in countries of Southeastern Europe. *Agriculture, Ecosystems and Environment*, 130(1, 2): 67-74.
13. Heydari, B. (2004). For sensing the degree of development of municipalities the city of Amol in order to determine the priorities of development. Master Thesis for the Master, University of Isfahan, Iran. (Persian)
14. Jansen, L. (2003). The challenge of sustainable development. *Journal of Cleaner Production*, 11(3): 231-245.
15. Jom'ee pour, M. (2005). The attitude of the system to the village and rural development. *Journal Village and the Development*, 8(1): 55-85 . (Persian)
16. Jom'ee pour, M. (2011). Introduction to planning rural development: views and methods. Publishing of Samt, Tehran. (Persian)
17. Kalantari, Kh., Asadi, A. and Choobchiyan, Sh. (1388). The formulation and validation of indicators of sustainable development of rural areas. *The Studies and Research Urban and Regional*, 1(2): 72. (Persian)
18. Karimi, F. and Ahmadvand, M. (2014). Status assessment and prioritization indicators of development sustainable in rural areas study case: the central part of Boyerahmad township. *Journal Research Rural*, 5(3): 663-690. (Persian)
19. Khosrow Beigi, R., Shayan, H., Sajasi Ghidari, H. and Sadeghloo, T. (2011). Assessment and evaluation of sustainability in rural areas using techniques, decision making, multivariate Fuzzy, Topsis. *Journal of Research in Rural*, 1(1). (Persian)
20. Raeisi, M. M. and Raeisi, E. (2015). Courageously in the development of the point of view of Psychology areas of Shiraz, Iran. *Journal of Research and Urban Planning*, 6(21): 121-138. (Persian)
21. Ministry of Jihad-Construction. (1996). Report on the situation of agriculture and rural development. Third Program Documentation (8rd ed.), Retrieved at: http://budget.mui.ac.ir/sites/budget.mui.ac.ir/files/Barnameh3_Ghanon.pdf (Persian)

22. Molaei Heshjin, N. (2007). Analytical about the requirements of the revisions in the policies, planning rural development in Iran. *Journal of Geographical Space*, No. 17. (Persian)
23. Moldan, B. and Belharz, S. (2002). Indices of sustainable development. Translation Haddad Tehrani, N. and N moharam NEJAD, N., Publications Environment Protection Organization, Tehran, Iran. (Persian)
24. Naderi, K. Kalantari, Kh., hosseini, M. and Asadi, A. (2009). Content analysis of the match policies program of the development of the Islamic Republic of Iran with a pattern for the development of sustainable. *Journal Village and the Development*, 12(3): 1-25. (Persian)
25. Nasiri, H. (2000). The sustainable development perspective for the Third World. Culture and Thought, Tehran. (Persian)
26. Pour Taheri, M., Sajasi Ghidari, H. and Sadeghloo, T. (1389). Assessing and prioritizing sustainability in rural areas, with the use of the technique of ranking based on similarity to ideal solution, fuzzy (case study: rural suburban central part of the city Khodabandeh). *Journal of Research in Rural*, 1(1): 1-32. (Persian)
27. Saeedi, A. and Rastegar, A. (2009). The effectiveness of the plans and projects on socio, economic development rural settlements case: rural sector, Voray (Mehr county). *The Iranian Scientific and Research Association the Geography of Iran*, No. 7: 47-63. (Persian)
28. Salman Zadeh, S. (1999). The rural development forum and the reform of the administrative structure of the government. *Journal of Village and Development*, 3(3&4). (Persian)
29. Seydali, M., Sadeghi, Gh. and Mirzaei Goudarzi, Z. (2011) Status management in advancing the goals of the rural development case study: village of Javanmardi (in the city of lordegan). *Journal of Regional Planning*, Vol. 1: 79-91. (Persian)

30. Sharama, S. (2004). Regional disparities in agricultural labor productivity in the Brahmaputra Valley, Assam, India. Department of Geography, Gauhati University.
31. Statistical Center of Iran. (2006). The yearbook statistical the country. Publications, Statistical Center of Iran, Tehran, Iran. (Persian)
32. Statistical Center of Iran. (2011). The yearbook statistical the country. Publications, Statistical Center of Iran, Tehran, Iran. (Persian)
33. Statistical Center of Iran. (2014). The census of agriculture. Publications, Statistical Center of Iran, Tehran, Iran. (Persian)
34. Statistical Center of Iran. (2016). The yearbook statistical the country. Publications, Statistical Center of Iran, Tehran, Iran. (Persian)
35. Taghvaei, M. (2006). The analysis and classification of rural provinces of the country based on human development index. *Journal of Research in Geographical*, No. 82. (Persian)
36. Taghvaei, M. and Nili Pour, Sh. (2006). Check indices of development in rural areas of three provinces of the country with the use of the Scalogram Method. *Agricultural Economics and Development*, 14(56): 114-115. (Persian)
37. Topfer, K. (2000). The triple bottom line economic, social natural capital. *UN Chronicle*, 36(2): 39-40.
38. Veleva, V. (2001). Indicators of sustainable production. *Journal of Cleaner Production*, 9(5): 68.
39. World Bank. (1997). Expanding the measure of wealth: indicators of environmentally sustainable development (English). Environmentally Sustainable Development Studies and Monographs Series, No. 17*ESSD Environmentally & Socially Sustainable Development Work in Progress. Washington, D.C. : The World Bank. Available at: <http://documents.worldbank.org/curated/en/555261468765258502/Expanding-the-measure-of-wealth-indicators-of-environmentally-sustainable-development>

40. World Commission on Environment and Development. (1987). Our common future. Published by the United Nations Through the Oxford University Press.
41. ZangiAband, A. and Akbari, M. (2011). Evaluation and analysis of the development of city of Fars province, Iran. *The Environment*, 37(559): 113-122. (Persian)
42. Zare, B. and Zandilake, A. (2011). Study of the relationship level of development point of view of Psychology social, economic are the amount of crimes in provinces. *Journal of Social Studies of Iran*, 5(3): 97-123. (Persian)