

ترجمه انگلیسی این مقاله نیز تحت عنوان:
Promoting theoretical foundations of privacy concept in
contemporary housing from perspective of environmental
psychology, A Case study of Milad Tabriz Residential tower
در همین شماره مجله به چاپ رسیده است.

ارتقای بنیان‌های نظری مفهوم حریم در مسکن معاصر از منظر روانشناسی محیطی، نمونه موردی: برج مسکونی میلاد تبریز*

سولماز بابازاده اسکویی^۱، سحر طوفان**^۲، سیروس جمالی^۳

۱. دانشجوی دکترای معماری، گروه معماری، واحد تبریز، دانشگاه آزاد اسلامی، تبریز، ایران.
۲. استادیار دانشکده هنر و معماری، گروه معماری، واحد تبریز، دانشگاه آزاد اسلامی، تبریز، ایران.
۳. استادیار دانشکده هنر و معماری، گروه معماری، واحد تبریز، دانشگاه آزاد اسلامی، تبریز، ایران.

تاریخ دریافت: ۹۷/۰۸/۱۸ تاریخ اصلاح: ۹۸/۰۳/۰۴ تاریخ پذیرش: ۹۸/۰۳/۲۵ تاریخ انتشار: ۹۸/۱۰/۰۱

چکیده

بیان مسئله: بی‌حد و مرز بودن فضاها در بسیاری موارد سبب از بین رفتن آرامش مورد نیاز افراد و عدم احساس قلمرو و همچنین باعث ارتباطات فضایی ناخواسته با یکدیگر می‌شود. از لحاظ کالبدی، در صورت نبود کنترل و مانعی برای ارتباطات در مرز فضایی، سبب ارتباطات بویایی، بصری، صوتی و دسترسی و نقض انواع حریم‌ها و در نهایت باعث نقض حریم روانی برای کاربران می‌شود.
هدف: نوشتار حاضر، با تعیین عوامل مؤثر بر تأمین حریم در فضای مسکن معاصر از دیدگاه روانشناسی محیطی، درصدد ارتقای بنیان‌های نظری مفهوم حریم است. روانشناسی محیطی، با هدف درک رابطه حریم خصوصی با عرصه‌های زندگی اجتماعی، رفتار انسان را مطالعه می‌کند.
روش تحقیق: این تحقیق از نوع توصیفی-تحلیلی با روش پژوهش از نوع استدلال منطقی است.
نتیجه‌گیری: نمود معمارانه شاخص‌های عرصه‌بندی فضایی، مرز فضایی، فضای بینابین، سلسله‌مراتب و عمق فضایی در پاسخ به نیازهای انسانی، شامل ایمنی، احترام، درون‌گرایی و قلمروپایی در مسکن معاصر، خلاصه می‌شود. نتیجه اصلی تحقیق روی ۶ نوع تیپ پلان متفاوت از واحدهای برج مسکونی میلاد تبریز حاکی از آن است که کنترل ارتباطات فضایی در طرح معماری منجر به کنترل ارتباطات رفتاری در تعاملات انسانی می‌شود که از مهم‌ترین فاکتورهای تأمین انواع حریم‌ها از جمله حریم بصری، دسترسی و... و در نهایت حریم روانی در مسکن معاصر است.
واژگان کلیدی: حریم، روانشناسی محیطی، ارتباطات فضایی، مسکن، کنترل ارتباطات.

مقدمه

دومین نیاز بشر پس از غذا، از نخستین مسائلی است که بشر همواره با آن دست به‌گریبان بوده و همواره در تلاش برای دگرگونی و یافتن پاسخی مناسب، معقول و اندیشیده برای آن بوده است (جوزی و جعفری‌نسب، ۱۳۹۳، ۶۰۳). مسکن اسم مکان بر وزن مفعول معادل عربی واژه خانه به‌معنای جای آرامش و سکونت است

تأمین مسکن، به‌عنوان یکی از پدیده‌های واقعی و

* این مقاله برگرفته از رساله دکتری معماری با عنوان «با‌شناسی و ارتقای بنیان‌های نظری مفهوم حریم در معماری خانه‌های معاصر از منظر روانشناسی محیطی»، به‌راهنمایی دکتر سحر طوفان و مشاوره دکتر سیروس جمالی، است که در دانشگاه آزاد اسلامی واحد تبریز ارائه شده است.
** نویسنده مسئول: sahar.toofan@gmail.com ، ۰۹۱۴۴۱۱۲۵۴۷

ساخته شده به وسیله معماری نمی‌تواند تنها با توجه به فضایی ریاضی طرح شده باشد، بلکه لازم است طرح فضا به ترتیبی باشد که تمام این ارتباطات اجتماعی-روانی تقویت شوند یا اینکه لاقط مزاحمتی برای آنها ایجاد نشود (گروتز، ۱۳۹۳، ۱۷۹).

مسکن تاریخی، ضمن تأمین امنیت ساکنان، فضای مطلوبی را برای فعالیت‌های خانوادگی و فردی آنان فراهم می‌کرد و دیگران نه تنها به سهولت قادر به خدشه‌دار کردن امنیت آنها نبودند، که حتی وسوسه آن را نیز به خود راه نمی‌دادند. سیمای عمومی ساختمان‌های مسکونی معاصر نه تنها این احساس و امنیت را به ذهن ساکنان و مردم متبادر نمی‌کند، که فراتر از آن، مردم را به زیستن در زندان‌های خودساخته مجبور می‌کند و به این ترتیب است که ساکنان از احساس امنیت و آرامش لازم برخوردار نیستند (نقی‌زاده، ۱۳۸۷، ۱۱۸-۱۱۹). در برخی موارد تداخل فضاهای مسکونی با هم و تداخل آنها با سایر فضاهای عمومی به حدی است که عملاً حریم‌های فضایی بی‌اثر می‌شوند و معماران به سوی ایجاد تنوع فضایی سطحی و قشری و فرمالیستی کشیده می‌شوند. حس قلمرو و ورود به یک فضای خصوصی متمایز از فضای عمومی وجود ندارد. فضای ورودی عموماً با نشیمن، هال و گاه آشپزخانه تداخل دارد. در مقایسه با فضاهای خصوصی، رضایت فضایی از اتاق‌های عمومی بسیار کمتر است، زیرا در فضاهای عمومی سطوح زیادی به هدر می‌رود (نقره‌کار، ۱۳۸۷، ۵۳۹). بی‌حد و مرز بودن فضاها در بسیاری موارد، علاوه بر عدم توجه به مبانی نظری و عقیدتی جامعه، سبب از بین رفتن خلوت و آرامش مورد نیاز افرادی است که در یک فضای خاص تعریف شده قرار دارند، همچنین ارتباط بصری و بویایی و شنوایی و روانی فضاهای مختلف و متفاوت با یکدیگر را فراهم می‌کند (نقی‌زاده، ۱۳۸۵، ۲۲۴). مسئله اصلی این پژوهش بازشناسی و بازخوانی اصول فراموش‌شده مفهوم حریم در معماری برای بهره‌برداری و ارتقای بخشیدن به کیفیت موضوع انواع حریم در مسکن ایرانی است، چراکه اصول فوق‌الذکر هماهنگی و درهم‌آمیختگی عمیقی با فرهنگ ایرانی و مباحث انسان‌شناسی بومی دارد و، با تغییر الگوی مسکن در سال‌های اخیر، به دست فراموشی سپرده شده و نادیده انگاشته شده‌اند.

فرضیه

فرضیه اصلی این نوشتار این است که «تجلی مفهوم حریم (انواع حریم) با تدوین روابط فضای معماری می‌تواند در ارتقای کیفی رفتارهای انسانی در مسکن معاصر تأثیرگذار باشد». در مباحث و پژوهش‌های پیشین غالباً واژه حریم بدون در نظر گرفتن جوانب معنایی و کالبدی معماری مورد

(حمزه‌نژاد و صدریان، ۱۳۹۳، ۵۹). مسکن به‌عنوان بستری برای زندگی انسان با سایر ابعاد زندگی او در ارتباط و کنش متقابل است. هر ناحیه مسکونی باید با توجه به ساختارهای گوناگون خانوادگی و نیازهای مکانی و اجتماعی مختلف ساخته شود و با داشتن ویژگی‌های فضایی و اجتماعی خاص خود، محیطی منحصر به فرد ارائه کند (اصفی و ایمانی، ۱۳۹۵، ۵۷). فضای مسکونی باید بتواند شرایط لازم را برای رشد فردی هر یک از افراد خانواده اعم از خرد و بزرگ فراهم آورد. یعنی هر یک از افراد خانه باید قادر باشند، بر حسب نیازهای روحی و روانی و علایق خود، فضای مناسب و حریم لازم را برای انجام فعالیت‌ها و کسب آسایش و آرامش بیابند (اقبال و حصار، ۱۳۹۲، ۵۴). لذا علاوه بر تأمین نیازهای شخصی، مسکن باید نیازهای کیفی و نیازهای اجتماعی فرد را نیز برآورده کند (پوردیهیمی، ۱۳۹۰، ۱۴). مسکن تأثیر عمیقی بر سلامت، رفاه اجتماعی و بهره‌وری اقتصادی فرد دارد (Jiboye, 2010, 307). انسان همواره در حال کنش متقابل با محیط فیزیکی خود است و بر آن تأثیر می‌گذارد (صفاری‌نیا، ۱۳۹۰، ۶۸). پس توجه ویژه به محیط برای سلامت و روان انسان‌ها لازم است. در این راستا شناخت انسان و ویژگی‌های محیط زندگی او و چگونگی برقراری رابطه میان این دو عامل، اهمیت دارد (امامقلی، آیوازبان، زاده‌محمدی و اسلامی، ۱۳۹۱، ۲۳). روانشناسی محیطی^۱ و شاخه‌های مرتبط با آن، با هدف درک رابطه حریم خصوصی با عرصه‌های زندگی اجتماعی، رفتار انسان را مطالعه می‌کند (معماریان، هاشمی طغرالجردی و کمالی‌پور، ۱۳۸۹، ۲). و درصدد پاسخگویی به پرسش‌های زیر است:

۱. مفهوم حریم در معماری فضاهای مسکن معاصر از دیدگاه روانشناسی محیطی چگونه می‌تواند ظهور یابد؟
۲. روابط فضای معماری چه جایگاهی در تعریف حریم در فضای مسکن معاصر دارد؟

بیان مسئله

متأسفانه امروزه به جنبه‌های کمی مسکن بسیار بیشتر از جنبه‌های روانشناختی و کیفی فضاهای آن توجه می‌شود، به همین دلیل کاربران در خانه‌های خود احساس آرامش روانی مطلوبی ندارند. اگر طراحی معماری با روانشناسی محیطی همگام و همسو نشود، منجر به پیامدهای مخرب بسیاری از نظر روحی و روانی در افراد خواهد شد. ارتباط فضایی بین افراد سیستمی است پیچیده از تمایل به نزدیکی، فرار، نادیده‌گرفتن و توجه‌نکردن و ... به این دلیل فضای

حریم خصوصی تمرکز می‌کند (Altman & Chemers, 1985, 1; Altman, Vinsel & Brown, 1981). روانشناسان در تلاش هستند این اصطلاح مفهومی را شناسایی و فاکتورهایی را که مفهوم و شکل آن را در بر می‌گیرد، درک کنند. در جدول ۱ دیدگاه‌های مختلف در ارتباط با حریم ارائه شده است.

مبانی پژوهش • روانشناسی محیطی

روانشناسی محیط، به‌عنوان شاخه‌ای از روانشناسی، به بررسی روانشناختی رفتار انسان در محیط می‌پردازد و پژوهش‌های مرتبط با رفتار انسان و چگونگی تأثیر عوامل مؤثر بر ادراک و شناخت از محیط را واکاوی می‌کند (نقی‌زاده و استادی، ۱۳۹۳، ۵). از نظر پروشانسکی، روانشناسی محیطی رشته‌ای است که با تعاملات و روابط میان مردم و محیطشان سروکار دارد (مک‌اندرو، ۱۳۹۳، ۱). از تعامل دو حوزه علوم رفتاری و معماری، دانش میان‌رشته‌ای روانشناسی محیطی به تکوین رسیده و نظریه‌های طراحی بر پایه نیازها و درک انسان از محیط زندگی تدوین شده است (امام‌قلی و همکاران، ۱۳۹۱، ۲۳). به‌عقیده گرامان روانشناسی محیطی مکمل روانشناسی عمومی است. با توجه به پیشرفت سریع فناوری،

بحث قرار گرفته است. در این نوشتار تبیین انواع حریم (دسترسی، صوتی، بویایی، بصری) به‌صورت اکید مورد توجه است. فرضیه، با تأکید بر چگونگی روابط فضای معماری در مسکن معاصر و تجزیه و تحلیل آن، سعی در یافتن ارتباط سه‌گانه بین مفاهیم حریم، کالبد معماری و رفتارهای فردی و میان‌فردی دارد. ظهور رفتارهای انسانی متعالی در تعاملات اجتماعی مسکن معاصر اصلی‌ترین خواسته فرضیه است که در طول پژوهش مورد آزمون قرار خواهد گرفت.

پیشینه تحقیق و تبیین واژه حریم

حریم یک اصطلاح مفهومی گسترده در ارتباط با جنبه‌های مختلف از زندگی‌مان است. حریم در لغت عرب از ریشه «حرم» است و به معنای منع و تشدید آمده است (ابن فارس، ۱۳۶۲، ۱۸۴).

در لغت‌نامه دهخدا حریم به‌معنای «چیزی که آن را حمایت کنند و جنگ کنند بر آن» (لغت‌نامه دهخدا، ۱۳۹۰، ذیل مدخل «حریم»). حریم توسط چند فیلسوف، روانشناس، جامعه‌شناس و معمار مورد توجه بوده است. بسیاری از مطالعات رفتار اجتماعی در ارتباط با محیط ساخته‌شده، بر مفهوم حریم خصوصی مربوط به محیط فرهنگی، رفتاری و محیط زیستی و حریم خصوصی در مسکن و دیگر حوزه‌های

جدول ۱. حریم در نگاه دانش‌پژوهان حوزه جامعه‌شناسی و روانشناسی و معماری. مأخذ: AIKhateeb, 2015.

| دانش‌پژوهان | دیدگاه |
|-------------|---|
| پروشانسکی | تأکید بر عملکرد افزایش آزادی انتخاب و کنترل فرد یا گروه بر فعالیت‌های خود |
| راپاپورت | حریم خصوصی مکانیزمی برای جلوگیری از تعامل ناخواسته و دستیابی به تعامل مطلوب |
| آلتمن | حریم خصوصی، کنترل انتخابی دسترسی به یکی |
| زیپورین | تأکید بر جنبه کنترل حریم |
| بوک | تأکید بر جنبه کنترل حریم و حفاظت از دسترسی ناخواسته توسط دیگران |
| هال | تدوین تئوری هم‌جواری‌ها در مورد قابلیت حریم |
| نیوول | حریم خصوصی به‌عنوان یک شرایط موقت در جداسازی انواع مالکیت عمومی‌ها |
| فاهی | حریم مرز بین فرد، محیط و بیگانه است. |
| پدرسن | اهمیت حریم خصوصی در مورد باز و بسته‌شدن موانع و ویژگی عملکردی آن است. |
| مارگولیس | حریم خصوصی نشان‌دهنده کنترل ارتباط بین فرد و دیگران |
| ادوارد | حریم خصوصی به‌عنوان نماینده فرهنگی |
| هشام مرتضی | حریم شخصی بستگی به جدایی جنسیتی و جدایی بین زندگی خصوصی و مرادده عمومی |
| الطباب | حریم خصوصی مربوط به رابطه بین فضاها خصوصی و عمومی در داخل خانه |

پشتوانه تفکر، تعمق و عبادت به منظور رسیدن به اصل خویش و یافتن طمأنینه خاطر و آرامش اصیل در درون، به نظمی موزون و متعالی رسیده است (سیفیان و محمودی، ۱۳۸۶، ۹). همچنین براساس نوشته‌های لنگ^{۱۶} از جمله رفتارهایی که برای تنظیم حریم بین خود و دیگران مؤثر است رفتار قلمروپایی است. رفتار قلمرویی یکی از سازوکارهای نظارت بر مرز میان خود و دیگری است که به واسطه خصوصیت‌سازی یا علامت‌گذاری مکان یا شیء صورت می‌گیرد و نشان می‌دهد که آن مکان یا شیء از آن فلان شخص یا گروه است. این امر به برآوردن نیازهای جسمی و اجتماعی کمک می‌کند

در صورت تجاوز به مرزهای قلمرو گاه واکنش‌های دفاعی نشان داده می‌شود (آلمتن، ۱۳۹۵، ۱۳۶). تجاوز به قلمرو عبارت است از عبور غیرمجاز از مرز پیرامون فرد یا گروه. واکنش به تجاوز و تلاش برای حفظ قلمرو درجات مختلف دارد و از هشدار کامل تا ایجاد علائم در محیط به منظور جداسازی و مرزبندی فیزیکی را شامل می‌شود (شاهچراغی و بندرآباد، ۱۳۹۵، ۷۰).

روش پژوهش

این نوشتار از نوع پژوهش موردی است و با استفاده از روش تحقیق ترکیبی انجام شده که شامل روش‌های توصیفی-تحلیلی با روش تجزیه و تحلیل اطلاعات از نوع استدلال منطقی است. گردآوری اطلاعات در مباحث نظری به شیوه اسنادی (کتابخانه‌ای و الکترونیکی) با مطالعه اسناد سخت و نرم است که منابع مورد استفاده در این روش شامل، مقالات علمی، کتاب‌ها و شبکه‌های اطلاع‌رسانی خواهد بود و ابزار مورد استفاده فیش‌برداری است. از دیگر ابزارهای مورد استفاده در این پژوهش نقشه‌های معماری هستند که اطلاعات کالبدی در رابطه با پیکربندی فضایی را در اختیار قرار می‌دهند. نمونه پلان‌های انتخابی، مربوط به برج مسکونی میلاد تبریز است که با زیر بنایی حدود ۴۵۰۰۰ متر مربع در ۲۳ طبقه سازه‌ای با دو برج متصل به هم، در جاده ائل‌گلی، پشت ایستگاه مترو شماره یک، در حال احداث است. از ۲۰۷ واحد مسکونی در این برج، ۶ نوع تیپ پلان مختلف وجود دارد (تصاویر ۱ و ۲) که در ادامه به بررسی آنها می‌پردازیم.

تحلیل داده‌ها و یافته‌ها

با توجه پژوهش‌های انجام‌گرفته روی موضوع حریم، طبقه‌بندی‌های اندیشمندان داخلی و خارجی در جدول ۲ آمده است. در واحدهای مسکونی برج میلاد، ارتباطات فضایی از طریق

که تأثیرپذیری و تأثیرگذاری انسان و محیط را نیز تسریع کرده است، هر روزه مسائل محیطی-رفتاری جدیدی برای انسان معاصر شکل می‌گیرد که دانش روانشناسی محیطی به حل و فصل آن می‌پردازد. آداب، رسوم، ارزش‌ها و معیارهای اجتماعی و فرهنگی موارد مورد توجه در این رشته هستند (شاهچراغی و بندرآباد، ۱۳۹۵، ۱۹).

• روحیات انسانی در مناسبت با حریم

عدم توجه به روحیات انسانی و کارایی طراحی‌ها برای رفتار انسان در مجتمع‌های مسکونی و عدم توجه به چستی و معنا و فلسفه خانه با درنظرگیری مقوله اقتصادی و سودآوری مسکن و استفاده ابزاری از آن برای تحقق منافع مادی باعث شده است که معیارهای کیفیت مسکن و تأثیر آن بر کاربران نادیده گرفته شود. محیط باید بتواند نیازهای انسان را در خود تأمین کند. بسیاری از پژوهشگران مبنای تحلیل رابطه انسان و محیط را شناخت نیازهای او می‌دانند (همان، ۳۳). برخی از نیازهای انسانی در ارتباط نزدیک با حریم است. مازلو سلسله‌مراتبی از نیازها را از قوی‌ترین تا ضعیف‌ترین پیشنهاد کرده است. براساس طبقه‌بندی مازلو، سومین سطح نیاز انسان نیازهای ایمنی و چهارمین سطح نیاز انسان نیاز به احترام و منزلت اجتماعی است. این طبقه‌بندی برای تفکر طراحی محیط و مسائل مورد نظر طراح چارچوب مناسبی را فراهم می‌آورد (لنگ، ۱۳۹۶، ۹۶). همچنین امنیت یکی از اصلی‌ترین و مهم‌ترین نیازهای انسان است که هم در فضا و محیط و هم از نظر فکری و ذهنی و هم در زمینه‌های مختلف ظاهری و باطنی به‌طور خلاصه در همه شئون زندگی نمود و اهمیت و جایگاه ویژه خویش را دارد (نقی‌زاده، ۱۳۸۵، ۳۶۹). برای نمونه همسایگان باید از تحت اشراف و نگاه دیگران بودن و ترافیک و آلودگی ناشی از تردد مراجعان به بلندمرتبه‌ها در امان بمانند (نقی‌زاده، ۱۳۸۷، ۳۱۱). علاوه بر نیازهای ذکرشده در هرم نیازهای مازلو، برخی از پژوهشگران توجه به نیاز معنوی را نیز برای انسان بسیار مهم می‌دانند (شاهچراغی و بندرآباد، ۱۳۹۵، ۳۳). از جمله می‌توان به درون‌گرایی اشاره کرد. واژه درون‌گرایی از دیدگاه اخلاقی و عرفانی دربرگیرنده معانی و مفاهیمی نظیر «توداربودن، گرایش به حالات درونی داشتن و پرهیز از نشان دادن حالات درونی به‌صورت تظاهر» است (معماریان، ۱۳۸۶، ۱۲). ارتباط با درون حریم خصوصی را می‌توان به‌صورت حرکت از ظاهر به باطن دید. برای افزایش ارتباط باید تمام حواس به‌کمک بیابند. ارتباط درون‌گرا اجمالاً به‌صورت عدم توجه فضای درون بنا به محیط خارج تعریف می‌شود (ناری قمی، ۱۳۸۹، ۷۰). درون‌گرایی در جست‌وجوی حفظ حریم محیطی است که در آن شرایط کالبدی با



ج) پلان تیپ A



ب) پلان تیپ B



د) پلان تیپ C



و) پلان تیپ D



ه) پلان تیپ E

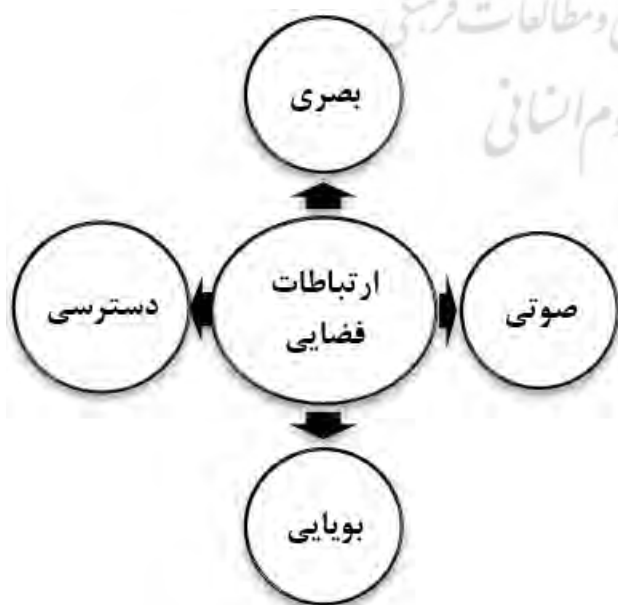


د) پلان تیپ F

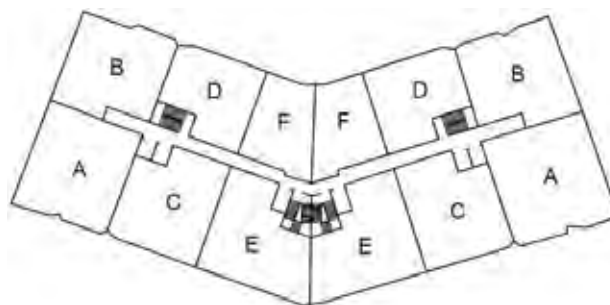
تصویر ۱. شش نوع تیپ مختلف در پلان واحدهای برج مسکونی میلاد تبریز. مأخذ: آرمهدال تاوریز-کاراپول، ۱۳۹۷.

پذیرابودن دیگران باشد. مسئله مهم، زندگی و کار در شرایط تنظیم شده‌ای است که به فرد اجازه می‌دهد بر دستیابی دیگران نظارت داشته باشد (گیفورد، ۱۳۷۸، ۶۸).

مجاورت فضایی و فضای بینابین باعث انواع ارتباطات از جمله ارتباطات بصری، صوتی، بویایی، دسترسی می‌شود (تصویر ۳). در صورتی که کنترلی روی این ارتباطات نباشد، می‌تواند باعث نقض انواع حریم‌ها از جمله حریم بصری، حریم صوتی، حریم بویایی، حریم دسترسی و در نتیجه نقض حریم روانی برای کاربران شود. با کمتر شدن ارتباطات بینایی، بویایی و شنوایی و دسترسی فضاهای اطراف به قلمروهای فضایی، استقلال فضاها بیشتر می‌شود. تمام نظریه پردازان توافق دارند که حریم خصوصی می‌تواند به همان اندازه‌ای که مفهوم بسته‌بودن در برابر دیگران دارد به معنای بازبودن و



تصویر ۳. انواع ارتباطات فضایی در مسکن معاصر. مأخذ: نگارندگان.



تصویر ۲. جایگاه شش تیپ پلان در پلان مجموعه. مأخذ: آرمهدال تاوریز-کاراپول، ۱۳۹۷.

- ارتباطات دسترسی بدون مانع از پذیرایی به آشپزخانه؛
 - ارتباطات دسترسی بدون مانع از پذیرایی به سمت اتاق خواب‌ها؛
 - ارتباطات دسترسی بدون مانع از ورودی به سمت اتاق خواب‌ها.
 فضاها از طریق بوها نیز با هم در ارتباط هستند. بعضی از بوها برای انسان خوشایند و بعضی دیگر ناخوشایند هستند. حس بویایی بر میزان تعاملات انسان‌ها با هم در محیط تأثیر دارد (شاهچراغی و بندرآباد، ۱۳۹۵، ۷). ارتباطات بویایی زیر را در سازمان فضایی واحدهای برج مسکونی میلاد می‌توان در نظر گرفت:

- ارتباطات بویایی فضای پذیرایی با آشپزخانه؛
 - ارتباطات بویایی واحدها با کانال تاسیساتی مشترک.
 همچنین ارتباطات بصری زیر را در سازمان فضایی واحدهای آن برج مسکونی می‌توان در نظر گرفت:
 - ارتباطات بصری از سمت ورودی به فضای داخلی واحدها؛
 - ارتباطات بصری واحدها به فضای ورودی یکدیگر؛
 - ارتباطات بصری از طرف پذیرایی به سمت آشپزخانه؛
 - ارتباطات بصری از طرف پذیرایی به سمت اتاق خواب‌ها؛
 - ارتباطات بصری از سمت پذیرایی به سرویس بهداشتی؛
 - ارتباطات بصری اتاق‌های خواب نسبت به هم.

چرمایف و الکساندر^۳ بر این عقیده‌اند که میان اعضای خانواده باید مرزهای فیزیکی وجود داشته باشد و هم اعضای خانواده مختار و آزاد باشند که بسته به شرایط گرد هم آیند یا جدا از هم به سر ببرند. آنها بر اهمیت خانه‌ای خاص برای خانواده تأکید کرده‌اند که در آن پدر و مادر و فرزندان بتوانند در مواقع لزوم جدا از یکدیگر به سر ببرند و از لحاظ بصری و صوتی جدا از هم باشند (آلتن، ۱۳۹۵، ۴۸). ارتباط صوتی کنترل نشده در بین فضاها می‌تواند باعث نقض حریم صوتی و در نتیجه باعث نقض حریم روانی برای کاربران واحدهای مسکونی شود. ارتباطات صوتی زیر را در سازمان فضایی واحدهای آن برج مسکونی می‌توان در نظر گرفت:

- ارتباطات صوتی از بیرون ساختمان به درون؛
 - ارتباطات صوتی بین واحدهای طبقات با دیوار مشترک؛
 - ارتباطات صوتی بین واحدهای طبقات از طریق کف یا سقف؛

- ارتباطات صوتی بین فضای خواب والدین و فرزندان؛
 - ارتباطات صوتی بین فضای خواب و نشیمن یا پذیرایی؛
 - ارتباطات صوتی بین فضای اطاق خواب و آشپزخانه؛
 - ارتباطات صوتی فضای خواب با مشاعات ساختمان؛
 - ارتباطات صوتی نشیمن یا پذیرایی با مشاعات ساختمان.
 با توجه به مفاهیم مطرح شده از دیدگاه جامعه‌شناسان و روانشناسان و معماران برای حریم و روحیات انسانی در

انواع ارتباطات فضایی در انواع تیپ پلان‌ها به‌طور منفک در جدول‌های ۳ و ۴ تحلیل شده است. علائم اختصاری به‌کاررفته در این دو جدول به شرح زیر است:

- پیش‌ورودی خارج واحد LO 1؛
 - پیش‌ورودی داخل واحد LO 2؛
 - پیش‌ورودی به بخش خصوصی LO 3؛
 - پیش‌ورودی دوم در بخش خصوصی LO 4؛
 - نشیمن و پذیرایی L.R؛
 - آشپزخانه K؛
 - اتاق خواب والدین M.B.R؛
 - اتاق خواب فرزندان B.R؛
 - سرویس بهداشتی W.C؛
 - حمام BA.

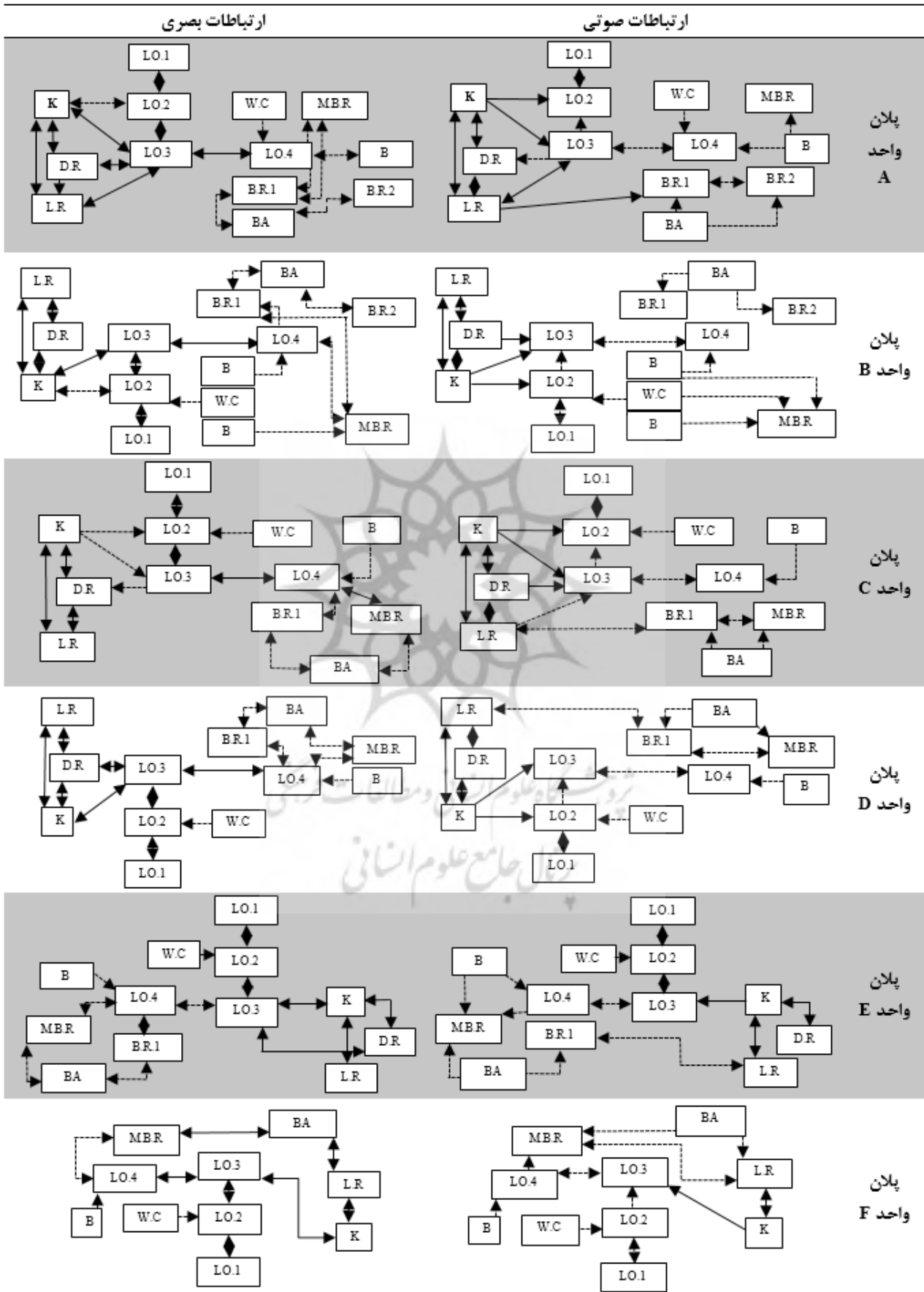
مواردی که با ارتباطات نامناسب سبب نقض حریم دسترسی در واحدهای برج مسکونی میلاد می‌شود شامل موارد زیر است:

- ارتباطات دسترسی بدون مانع از پیش‌ورودی به پذیرایی یا نشیمن؛
 - ارتباطات دسترسی بدون مانع واحدها به فضای ورودی یکدیگر؛

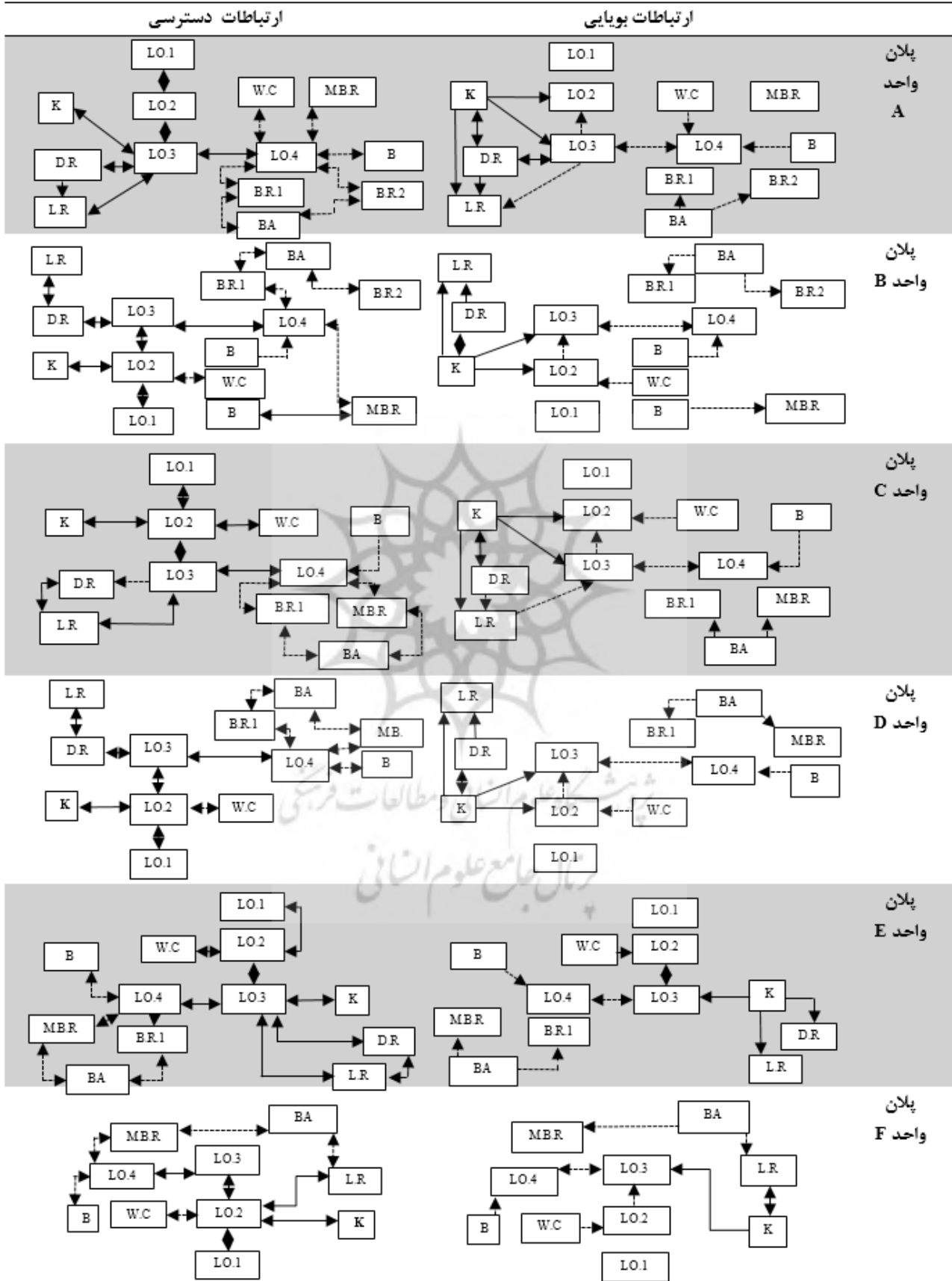
جدول ۲. ابعاد مختلف حریم از دیدگاه اندیشمندان. مأخذ: نگارندگان.

| نام اندیشمند | ابعاد حریم |
|---|---|
| شوستر (Schuster, 1976) | حریم خصوصی از جهت سبک زندگی حریم خصوصی از جهت رویداد حریم خصوصی از جهت هویت |
| بورگون (Burgoon, 1982) پروت، بورگون، بورگون و لپور (Parrott, Burgoon, & LePoire, 1989) | فیزیکی روانشناختی اجتماعی اطلاعاتی |
| نقی‌زاده (۱۳۸۵) | حریم شنوایی حریم بویایی حریم بساواایی حریم چشایی |
| سیفیان و محمودی (۱۳۸۶) | حریم کالبدی حریم معنایی |
| پیز (Pease, 1993) | حریم صمیمی حریم شخصی حریم اجتماعی حریم عمومی |

جدول ۳. ارتباطات صوتی و بصری در انواع تیپ پلان در واحدهای برج مسکونی میلاد. مأخذ: نگارندگان.



جدول ۴. ارتباطات بویایی و دسترسی در انواع تیپ پلان در واحدهای برج مسکونی میلاد. مأخذ: نگارندگان.



نتیجه‌گیری

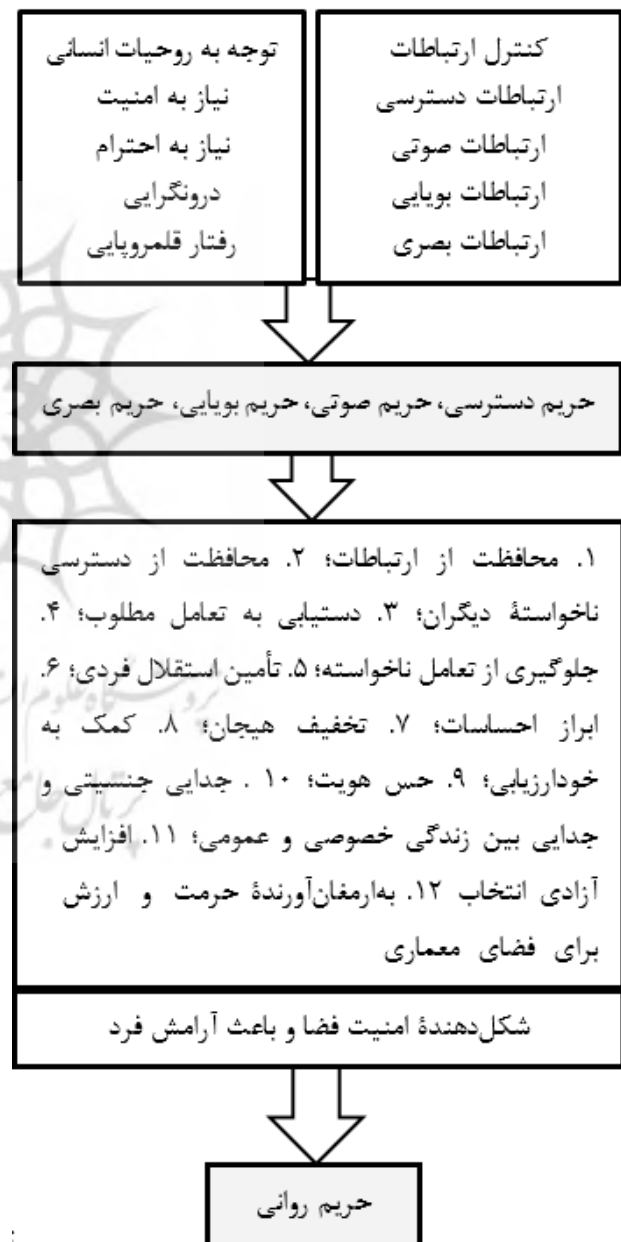
رابطه انسان و محیط اطراف او همواره از دغدغه‌های طراحان بوده است. سازماندهی و طراحی محیط منطبق بر نیازهای انسانی در مناسبت با حریم در مسکن معاصر سبب ارتقای کیفیت زندگی و افزایش احساس رضایت افراد از محیط پیرامون می‌شود. مسکن باید دارای حریمی باشد که کاربران آن را از دیده‌شدن، شنیده‌شدن ناخواسته، نفوذ سر و صدا و نفوذ آلودگی‌های بویایی و ... حفظ کند و در عین حال باعث شود از وجود اعضای خانواده در کنار خود و همسایه دلگرم باشند. پس به طراحی و ایجاد فضاهایی نیازمندیم که در آن فرد بتواند به یکی از نیازهای خود که احساس امنیت و آرامش است دست یابد. بنابراین این وظیفه معماران است که نسبت به مسائل رفتاری مخاطبان خود آگاه باشند تا معماری آنها آثار سوئی در روح و روان کاربران فضاها بر جای نگذارد. لذا طراحی معماری مسکن می‌تواند همان طراحی زندگی انسانی باشد. در ادامه راهبردهای دستیابی به مفهوم حریم از منظر روانشناسی محیطی ارائه شده است (جدول‌های ۵ و ۶).

آسایش اعضای خانواده و فراهم آوردن امکان ارتباط مناسب اعضای آن با یکدیگر نیازمند پاسخگویی به نیازهای روانشناختی کاربران، توجه به نحوه ارتباطات بویایی، شنوایی، بینایی و دسترسی فضاها با در نظر گرفتن مفهوم قلمرو و اولویت‌بندی برای استقرار فضاها در جهت استقلال فضایی، طراحی پررنگ‌تر مرزهای قلمروها، با عرصه‌بندی فضایی، طراحی فضای بینابین، توجه به عمق فضایی و سلسله‌مراتب فضایی است. کنترل‌پذیری ارتباطات فضایی و اعمال راهکارهایی جهت دستیابی به نیازهای انسانی، نقش برجسته‌ای در حفظ حریم خانوادگی و فردی در نظام فضایی مسکن معاصر دارد.

هرچه امکان کنترل بیشتر برای ایجاد قلمرو خصوصی به کاربران داده شود، احتمال دست‌یافتن به حریم و محل امن و آرامش ساکنان بیشتر می‌شود و در نتیجه می‌توان رضایتمندی ساکنان یک فضا را تا حد زیادی تأمین کرد. مفاهیم حاکم بر نحوه ارتباطات فضایی در داخل مسکن معاصر در چگونگی ادراک انواع حریم‌ها مؤثر است و در نهایت باعث تقویت یا تضعیف میزان حریم روانی کاربران می‌شود. نتیجه این پژوهش لزوم توجه به ارتباطات فضایی، به‌عنوان عامل مهم تأثیرگذار بر میزان حریم در سازمان فضایی مسکن معاصر، است. با توجه به مسئله اصلی تحقیق، که در قالب کاستی‌های روانشناسانه محیط مسکونی معاصر در متن نوشتار به تفصیل توضیح داده شده است، و با گریزی به فرضیه اصلی پژوهش، که درصدد یافتن تعریفی فضایی برای تبیین، تشریح و تقویت معنای حریم به‌صورت تدوین

مناسبت با حریم، مکانیزم دستیابی به حریم در معماری مسکونی از منظر روانشناسی محیطی را به‌صورتی که در تصویر ۴ آمده است می‌توان در نظر گرفت.

کنترل به فرد توان برقراری ارتباط با دیگران را از طریق مجرای برای بیان خواسته‌ها، هویت و قدرت خود اعطا می‌کند. در عین حال به فرد امکان می‌دهد تا به حال خود باشد و از تجاوز و دخالت دیگران در آرامش و در امان بماند. عرصه خصوصی، با ایجاد تعادل بین آنچه باید در خفا باشد و آنچه می‌تواند آشکار شود، تعادلی برای درک فرد از خودش و ایجاد ارتباط با دیگران فراهم می‌کند (مدنی‌پور، ۱۳۸۷، ۸۸).



تصویر ۴. مکانیزم دستیابی به حریم در معماری مسکونی. مأخذ: نگارندگان.

جدول ۵. روحیات انسانی در مناسبت با حریم در راستای دستیابی به مفهوم حریم از منظر روانشناسی محیطی. مأخذ: نگارندگان.

| مفهوم | مشخصه | اهداف | نتایج |
|--------------------|--|--|--|
| نیاز به ایمنی | ارتباط این نیاز با توانایی‌های اجتماعی و کالبدی محیط (حریم، خلوت، فضای شخصی) | - تأمین دومین نیاز انسان (سلسله‌مراتب نیازهای مازلو) | حریم روانی |
| نیاز به احترام | - فرد نزد خود و دیگران دارای ارزشی بالا باشد. - مثل نیاز به حریم شخصی و حرمت | - تأمین چهارمین نیاز انسان (سلسله‌مراتب نیازهای مازلو) | حریم روانی |
| درون‌گرایی | - گرایش به حالات درونی - نپرداختن به ظاهر و کار روی درون - عدم توجه فضای درون بنا به محیط خارج - دادن ارزش واقعی به هسته باطنی | - رسیدن به اصل خویش - یافتن طمأنینه خاطر - آرامش اصیل در درون - محافظت از حقیقتی درونی | حریم بصری حریم محیطی حریم اقلیمی حریم روانی |
| رفتار قلمروپایی | - سازوکاری برای تنظیم حریم - رفتاری در جهت استفاده از فضای محدود - حق دفاع در مقابل مزاحمت ایجاد می‌کند - حس مالکیت فرد نسبت به فضای کالبدی | - تقویت حس متمایز بودن - تقویت حس هویت فردی - تأمین نیازهای فیزیولوژیک - تأمین نیازهای زیباشناختی | حریم دسترسی حریم روانی |

جدول ۶. مفاهیم موثر در ارتباطات فضایی مسکن معاصر در راستای دستیابی به مفهوم حریم از منظر روانشناسی محیطی. مأخذ: نگارندگان.

| مفهوم | مشخصه | اهداف | نتایج |
|-----------------|---|--|--|
| عرصه‌بندی فضایی | - دستیابی با مکان‌یابی صحیح عرصه‌های فضایی - اساسی‌ترین گام در راه تعیین قلمروها - پیروی از سلسله‌مراتب خاص | - ایجاد فضای شخصی - دستیابی به عزت‌نفس - تأمین نیازهای روانی - کارایی فعالیت‌های بنا | حریم دسترسی حریم بصری حریم صوتی حریم روانی |
| مرز فضایی | - ابزاری برای تفکیک دو فضا - حصار بصری - حصار شنفتاری - عامل ایمنی و نظم فضایی - مشوق نفوذپذیری و برقراری رابطه اجتماعی | - ارتباط و تمایز - جلوگیری از مزاحمت و سروصدای ناهنجار، آشفته‌گی و درهمی در درون عرصه‌ها | حریم بصری حریم دسترسی حریم بویایی حریم صوتی حریم روانی |
| فضای بینابین | - تأمین انتقال از یک حوزه به حوزه دیگر - کمک به درجه‌بندی و پیوستگی درونی عرصه‌ها - با اهمیت به اندازه حوزه‌های اصلی دیگر - کمک به فرایند شکل‌دادن فضاهای اطراف - عامل تفکیک‌کننده و سازمان‌دهنده فضایی | - اتصال فضاهای اطراف - ارتباط فضاهای اطراف - جلوگیری از ورود یکباره به فضا - دستیابی به آمادگی روانی و فیزیکی مطلوب | حریم دسترسی حریم بصری حریم روانی |
| سلسله‌مراتب | - ایجاد مرتبه‌بندی در دسترسی‌ها - تعیین حد و حریم و فضاها و عناصر ارتباطی - کمک به گذر تدریجی از قلمرویی به قلمروی دیگر - برقراری تداوم مکانی نهفته | - آمادگی ذهنی کاربران برای ورود به فضای اصلی - شکل‌گیری ارزش‌های پایدار امنیت، آرامش | حریم دسترسی حریم بصری حریم روانی |
| عمق فضایی | - تعداد فضاهای طی شده از مبدأ تا فضایی خاص - عمق بار معنایی اجتماعی دارد | - جدایی انواع حریم - سلسله‌مراتب اجتماعی ^۴ | حریم دسترسی حریم روانی |

روابط معماری مسکن معاصر است، می‌توان نتیجه نهایی بررسی را چنین بیان کرد:

توجه به نیازهای انسانی، امنیت، درون‌گرایی و تعاریف فرهنگی ضمنی پذیرفته شده در خصوص حریم و ملاک قلمرو، در کنار محدودیت‌های اقتصادی فضای کنونی، با ارائه راهکارهای طراحی معماری بومی-فرهنگی، در توسعه شایسته کیفی رفتارهای انسان در محیط‌های اجتماعی مجموعه‌های زیستی نقش اساسی دارند.

این راهکار طراحی، با تأکید بر سیاست ایرانی-اسلامی با استعانت از شاخص‌های علم روانشناسی محیطی در توجه به عرصه‌بندی فضایی، مرز فضایی، فضای بینابین، سلسله‌مراتب و عمق فضایی، در پاسخگویی به نیازهای انسانی از جمله ایمنی، درون‌گرایی و قلمروپایی در مسکن معاصر تأثیرگذار خواهد بود.

معماری حریم فضایی در مسکن معاصر، هماهنگ با اصول خانواده‌محوری و جایگاه والای انسانی در عین تأثیرپذیری از نظام اجتماعی و تعاملی فرد و جامعه، دستاورد کاربردی پژوهش حاضر است.

پی‌نوشت‌ها

۱. environmental psychology
۲. proxemics
۳. Chemayeff & Alexander
۴. social hierarchy

فهرست منابع

- آرمه‌دال تاوریز-کارابول. (۱۳۹۷). برج مسکونی میلاد. تبریز: دفتر فنی آرمه‌دال تاوریز.
- آصفی، مازیار و ایمانی، الناز. (۱۳۹۵). بازتعریف الگوهای طراحی مسکن مطلوب ایرانی-اسلامی معاصر با ارزیابی کیفی خانه‌های سنتی. پژوهش‌های معماری اسلامی، ۴(۲)، ۷۵-۵۶.
- آلمن، ایروین. (۱۳۹۵). محیط و رفتار اجتماعی: خلوت، فضای شخصی، قلمرو و ازدحام (ترجمه علی نمازیان). تهران: دانشگاه شهید بهشتی.
- ابن‌فارس، ابوالحسن احمد بن زکریا. (۱۳۶۲). معجم مقاییس اللغة (تحقیق و ضبط: عبدالسلام محمد بن هارون). قم: دفتر تبلیغات اسلامی قم.
- اقبالی، سیدرحمان و حصاری، پدram. (۱۳۹۲). رویکرد مدولار و پیش‌ساختگی در مسکن انعطاف‌پذیر. مسکن و محیط روستا، ۳۲(۱۴۳)، ۶۸-۵۳.
- امامقلی، عقیل؛ آیوزیان، سیمون؛ زاده‌محمدی، علی و اسلامی، سیدغلامرضا. (۱۳۹۱). روانشناسی محیطی، عرصه مشترک معماری و علوم رفتاری. علوم رفتاری، ۴(۱۴)، ۴۴-۲۳.
- پوردیهیمی، شهرام. (۱۳۹۰). فرهنگ و مسکن. مسکن و محیط روستا، ۳۰(۱۳۴)، ۱۸-۳.

- جوزی، سیدعلی و جعفری‌نسب، تانیا. (۱۳۹۳). بررسی آثار محیط زیستی ساخت و ساز پروژه مسکن مهر شهرستان محمودآباد مازندران. محیط‌شناسی، ۴۰(۳)، ۶۰۳-۶۱۹.
- حمزه‌نژاد، مهدی و صدریان، زهرا. (۱۳۹۳). اصول طراحی خانه از منظر اسلامی و الگوهای کاربری معاصر. پژوهش‌های معماری اسلامی، ۲(۳)، ۷۵-۵۸.
- سیفیان، محمدکاظم و محمودی، محمدرضا. (۱۳۸۶). محرمیت در معماری سنتی ایران. هویت شهر، ۱(۱)، ۱۴-۳.
- شاهچراغی، آزاده و بندرآباد، علیرضا. (۱۳۹۵). محاط در محیط: کاربرد روانشناسی محیطی در معماری و شهرسازی. تهران: سازمان جهاد دانشگاهی.
- صفاری‌نیا، مجید. (۱۳۹۰). تأثیر محیط‌های مسکونی مختلف بر سلامت روان، شادکامی و بهزیستی شخصی دختران نوجوان. پژوهش‌های روانشناسی اجتماعی، ۱(۱)، ۶۰-۷۳.
- گروتو، یورگ کورت. (۱۳۹۳). زیباشناسی در معماری (ترجمه جهان‌شاه پاکزاد و عبدالرضا همایون). ویراست دوم، تهران: دانشگاه شهید بهشتی.
- گیفورد، رابرت. (۱۳۷۸). حریم خصوصی: نهان خواهی (ترجمه اکبر سرداری زنون). معماری و فرهنگ، ۲(۳ و ۲)، ۶۲-۷۰.
- لغت‌نامه دهخدا (۱۳۹۰). علی‌اکبر دهخدا. ج. ۶، ذیل مدخل «حریم»، تهران: رشد.
- لنگ، جان. (۱۳۹۶). آفرینش نظریه معماری (ترجمه علیرضا عینی‌فر). تهران: دانشگاه تهران.
- مدنی‌پور، علی. (۱۳۸۷). فضاهای عمومی و خصوصی شهر (ترجمه فرشاد نوریان). تهران: شرکت پردازش و برنامه‌ریزی شهری.
- مک‌اندرو، فرانسیس‌تی. (۱۳۹۳). روانشناسی محیطی (ترجمه غلامرضا محمودی). تهران: وانیان.
- معماریان، غلامحسین. (۱۳۸۶). آشنایی با معماری مسکونی ایران: گونه‌شناسی درون‌گرا. تهران: سروش دانش.
- معماریان، غلامحسین؛ هاشمی طغراجرودی، سیدمجید و کمالی، حسام. (۱۳۸۹). تأثیر فرهنگ دینی بر شکل‌گیری خانه: مقایسه تطبیقی خانه در محله مسلمانان، زرتشتیان و یهودیان کرمان. تحقیقات فرهنگی، ۳(۲)، ۲۶-۱.
- ناری قمی، مسعود. (۱۳۸۹). مطالعه‌ای معناشناختی در باب مفهوم درون‌گرایی در شهر اسلامی. هنرهای زیبا، ۲(۴۳)، ۸۱-۶۹.
- نقره‌کار، سیدعبدالحمید. (۱۳۸۷). درآمدی بر هویت اسلامی در معماری و شهرسازی. تهران: پیام سیما.
- نقی‌زاده، محمد. (۱۳۸۵). معماری و شهرسازی اسلامی، مبانی نظری. اصفهان: راهیان.
- نقی‌زاده، محمد. (۱۳۸۷). شهر و معماری اسلامی، تجلیات و عینیات. اصفهان: مانی.
- نقی‌زاده، محمد و استادی، مریم. (۱۳۹۳). مقایسه تطبیقی مفهوم ادراک و فرآیند آن در فلسفه و روانشناسی محیط و کاربرد آن در طراحی شهری. پژوهش‌های معماری اسلامی، ۲(۲)، ۱۴-۳.

- Al-Khateeb, M. (2015). *An investigation into the concept of privacy in contemporary saudi houses from a female perspective: A design tool* (Doctoral dissertation). Bournemouth University, Retived from http://eprints.bournemouth.ac.uk/25016/1/AlKhateeb%20C%20Maryam_Ph.D._2015.pdf
- Altman, I., Vinsel, A. & Brown, B. B. (1981). Dialectic conceptions in social psychology: An application and privacy regulation. *Advances in Experimental Social Psychology*, (14) 107-157.
- Altman, I. & Chemers, M. M. (1985). *Culture and Environment*. Cambridge: Cambridge University Press.
- Burgoon, J. (1982). Privacy and communication. *Communication Yearbook*, (6) 206-249.
- Jiboye, A. (2010). Evaluating the pattern of residential quality in Ngeria: The case of osogbo township. *Architecture and Civil Engineering*, 8(3), 307-316.
- Parrott, R., Burgoon, J., Burgoon, M. & LePoire, B. (1989). Privacy between physicians and patients: More than a matter of confidentiality. *Social Science and Medicine*, 29(12), 1381-1385.
- Pease, A. (1993). *Body Language: How to Read Others' Thoughts by Their Gestures*. London: Sheldon Press.
- Schuster, E. (1976). Privacy and the hospitalisation experience. *Communicating Nursing Research*, (7), 153-171.



COPYRIGHTS

Copyright for this article is retained by the author(s), with publication rights granted to the Bagh-e Nazar Journal. This is an open-access article distributed under the terms and conditions of the Creative Commons Attribution License (<https://creativecommons.org/licenses/by/4.0/>).



نحوه ارجاع به این مقاله:

بابازاده اسکویی، سولماز؛ طوفان، سحر و جمالی، سیروس. (۱۳۹۸). ارتقای بنیان‌های نظری مفهوم حریم در مسکن معاصر از منظر روانشناسی محیطی نمونه موردی، برج مسکونی میلاد تبریز. باغ نظر، ۱۶(۷۹)، ۶۱-۷۲.

DOI: 10.22034/bagh.2019.155522.3850
URL: http://www.bagh-sj.com/article_98945.html

