

## بررسی اثرات جمعیت شناور بر کیفیت خدمات شهری مورد مطالعه: مراکز آموزش عالی منطقه ۶ شهر تهران

تاریخ دریافت: ۹۸/۰۵/۲۲

تاریخ پذیرش: ۹۸/۰۶/۲۸

کد مقاله: ۵۷۳۹۴

رامین حاجی امیری<sup>۱</sup>، علیرضا پورشیخیان<sup>۲</sup>، کاظم خزایی<sup>۳</sup>

### چکیده

جمعیت مبانی اساسی هر نوع برنامه ریزی است و برنامه ریزی خدمات شهری نیز از این قاعده مستثنی نیست. جمعیت در محیط جغرافیایی دارای کیفیت و ساختارهای مختلفی است و تمام جمعیت ها ویژگی های یکسانی ندارند؛ بنابراین لحاظ کردن ویژگی های متفاوت جمعیتی در برنامه ریزی ها میتواند راهگشای بسیاری از مشکلات باشد. خدمات شهری به عنوان یکی از مهمترین مسائل شهری دارای ابعاد مختلفی در برنامه ریزی است. که بحث توزیع و تخصیص آن به شهروندان همواره منشأ تحولات گوناگونی در شهرها بوده است. از جمله مسائلی که در برنامه ریزی خدمات شهری بخصوص در برنامه ریزی شهرهای ایران مغفول مانده است بحث جمعیت های شناور است که جایگاه قابل توجهی در برنامه ریزی ها ندارند. کلانشهر تهران به عنوان بزرگترین و مهاجرپذیرترین شهر ایران دارای بیشترین جمعیت های شناور است. در قلب کلانشهر تهران منطقه ۶ که میزبان بیشترین و متنوع ترین خدمات شهری بخصوص از نوع فرامنطقه ای (دانشگاه تهران، بیمارستان امام خمینی، پارک لاله و...) است، شاهد بی توجهی به جمعیت شناور در برنامه ریزی ها هستیم. در این پژوهش سعی شده است نقش جمعیت های شناور در برنامه ریزی خدمات شهری در محدوده مورد مطالعه تبیین شود. به منظور عملیاتی شدن تحقیق مراکز آموزش عالی به عنوان نمونه مورد مطالعاتی انتخاب و نقشی که این نوع کاربری ها در جذب جمعیت شناور و متعاقباً ضرورت توجه به جمعیت شناور در برنامه ریزی خدمات شهری تحلیل و تبیین شده است. نتایج حاصل از پژوهش نشان می دهد که منطقه ۶ میزبان جمعیت بسیار بالایی از جمعیت شناور است که هر چند در منطقه حضور دارند و از خدمات استفاده می کنند اما عملاً جایگاه خاصی در برنامه ریزی خدمات شهری ندارند.

واژگان کلیدی: برنامه ریزی شهری، جمعیت شناور، خدمات شهری، منطقه ۶ شهر تهران

۱- دانشجوی دکتری جغرافیا و برنامه ریزی شهری، دانشگاه آزاد اسلامی واحد آستارا، [Rh.amiri@iau-astara.ac.ir](mailto:Rh.amiri@iau-astara.ac.ir)

۲- استادیار گروه جغرافیای طبیعی و عضو هیئت علمی، دانشگاه آزاد اسلامی واحد آستارا

۳- دانشجوی دکتری جغرافیا و برنامه ریزی شهری، دانشگاه پیام نور تهران

## ۱- مقدمه

امروزه شهرنشینی به علت پیچیدگی در فرآیند و فرم‌های شهری و ساختارهای پیچیده‌ای که در قرن بیست و یکم بر آن حاکم شده است، مدیریت و برنامه‌ریزی شهرها را با چالش‌های اساسی مواجه کرده است. در نظام مدیریت پیشرفته شهری یکی از عمده‌ترین محورهای عملکردها، مسأله فرآیند خدمات‌رسانی است (هاشمی و یحیی پور، ۱۳۹۰: ۴۱) که اهمیت علمی آن در مناطق شهری، بر پایه نیار به این خدمات جهت زیست‌پذیری زندگی شهرنشینی و کمک به آسایش و رفاه شهروندان فراهم شده است (Erkip, 1997, 18). در شهرهای کشورهای در حال توسعه با نارسایی‌های از نظر سرانه‌ای و نحوه توزیع برای دسترسی همه شهروندان مواجه است. در واقع شهرهای کشورهای در حال توسعه نتوانسته‌اند خدمات شهری را به صورت عادلانه بین همه شهروندان توزیع و تقسیم نمایند که این امر موجبات بروز معضلات اساسی از قبیل بی‌نظمی شهری و معضلات اجتماعی و سیاسی برای شهرها فراهم می‌کند. از سوی دیگر ارائه بهینه خدمات شهری می‌تواند کیفیت زندگی در شهرها را بهبود بخشد و گامی در جهت توسعه پایدار شهری باشد. از آنجا که جمعیت شهری دارای ویژگی‌ها و ساختارهای مختلف است، برخی از گروه‌های جمعیتی بخصوص در شهرهای ایران جایگاهی در برنامه‌ریزی ندارند و علی‌رغم حضور دائمی در شهر، مورد بی‌توجهی قرار گرفته‌اند. نمونه بارز این امر گروه جمعیتی است که تحت عناوین مختلف در منطقه ۶ شهر تهران مستقر هستند و در این پژوهش با عنوان جمعیت شناور مطرح شده‌اند. با این رویکرد، در این پژوهش که با هدف تبیین نقش جمعیت شناور در برنامه‌ریزی شهری خدمات شهری انجام شده است. به منظور عملیاتی شدن تحقیق، مراکز آموزش عالی به عنوان یکی از عوامل جذب جمعیت شناور مورد مطالعه قرار گرفته است تا نقش مغفول مانده جمعیت‌های شناور در برنامه‌ریزی خدمات شهری آشکار شود. در این پژوهش علاوه بر تاکید بر جمعیت شناور ناشی از کاربری آموزش عالی در منطقه شش شهر تهران، به عوامل جذب جمعیت در محدوده مورد مطالعه نیز اشاره شده است.

## ۲- بیان مسأله

تدارک و فراهم نمودن خدمات و تسهیلات شهری اصلی‌ترین و مهمترین موضوع در برنامه‌ریزی شهری و توسعه است. توزیع این خدمات جهت بهترین و مفیدترین استفاده از آنها موضوع دیگر قابل توجه است. از آنجایی که شهروندان متعلق به طبقات متفاوت و ناهمگون هستند، میزان دسترسی آنها به این خدمات تحت تأثیر چگونگی توزیع (تخصیص) این خدمات قرار گرفته است (Erkip, 1997, 19).

جمعیت مبنای اساسی هر برنامه‌ریزی در هر مقیاسی اعم از جهانی، ملی، منطقه‌ای، شهری، روستایی و... می‌باشد. در واقع تمام برنامه‌ریزی‌ها لزوماً برای افرادی تهیه می‌شود که در جامعه ساکن بوده و جمعیت جامعه را تشکیل می‌دهند. هر گروه سنی و جنسی از جمعیت دارای نیازهای ویژه بوده و نیز اثرات ویژه بر جامعه دارند، که با اطلاع از کم و کیف آن میتوان برنامه‌ریزی دقیق‌تر و پخته‌تری را ارائه داد؛ چرا که نیازهای متفاوت گروه‌های سنی باعث آن می‌شود که برنامه‌ریزی بر اساس گروه‌های مختلف سنی صورت پذیرد (دویران، ۱۳۸۶: ۲۷). در واقع ترکیب سنی و جنسی جمعیت از مهمترین ارکان مطالعات جمعیتی است که باید برای هر نوع برنامه‌ریزی که برای انسان صورت می‌گیرد مد نظر واقع شود که برنامه‌ریزی برای خدمات شهری نیز از این قاعده مستثنی نیست.

عدم توجه به (ترکیب و ساختار) جمعیت و شاخص‌های آن در طرح‌های شهری از سوی مدیران برنامه‌ریزی موجب می‌شود که این طرح‌ها و برنامه‌ها نه تنها عاملی در اشاعه پراکندگی نامناسب و نارسایی خدمات منطقه‌ای شده و نیازهای جمعیت ساکن آن را برآورده نسازد بلکه سبب شده تا برخی مناطق با تراکم زیاد جمعیت در وسعت کم فضایی با مسائل و مشکلات عدیده‌ای روبه‌رو شود و ارائه خدمات به ساکنان آن را با مشکل مواجه سازد (زمانی، ۱۳۸۸: ۱۰۹). مهمترین رسالت برنامه‌ریزان و مدیران شهری در زمینه خدمات شهری، تلاش برای دستیابی به آرمان "برابری فرصتها" در دسترسی گروه‌های مختلف جامعه شهری به خدمات عمومی و از بین بردن تضاد در تأمین فرصت‌ها است (داداش پور و رستمی، ۱۳۸۹: ۱). مدیریت شهری در ایران در بسیاری از موارد خود مسبب بی‌نظمی در شهر است و عدم تخصص‌گرایی منجر به اعمال تصمیم‌ها و طرح‌هایی در شهرها می‌شود که نه تنها مشکلی از مشکلات شهر حل نمی‌کند بلکه در پاره‌ای موارد بر مشکلات آن نیز می‌افزاید. مدیریت شهری در ایران بیشتر در سلطه معماران و شهرسازان است و آنان نیز بیشتر به مباحث فیزیکی و کالبدی شهر می‌پردازند. غفلت از سایر جنبه‌های غیر کالبدی مدیریت و برنامه‌ریزی در شهرهای ایران منجر به وجود آمدن وضعیتی شده است که امروزه در سطح شهرهای کشور شاهد هستیم. از جمله مواردی که در مدیریت و برنامه‌ریزی شهرهای ایران و بخصوص کلانشهر تهران مورد بی‌توجهی و غفلت قرار گرفته است جمعیت شناور است. جمعیت شناور که تعداد آن در کلانشهرهای کشور کم هم نیست، نقش‌های متفاوتی را در شهر ایفا می‌کند و مسبب تحولات گسترده و متفاوتی در شهر هستند اما در عمل هیچ نقشی در طرح‌های شهری برای آن در

نظر گرفته نمی شود. در این پژوهش بر اهمیت و ضرورت بر پرداختن به این مقوله با تأکید بر نقش جمعیت شناور در برنامه ریزی خدمات شهری تأکید شده است.

### ۳- ضرورت و اهمیت تحقیق

هدف برنامه ریزی شهری به طور اعم و برنامه ریزی خدمات شهری به طور اخص، دستیابی به بالندگی اجتماعی و تأمین رفاه و آسایش شهروندان است؛ بنابراین زمانی میتوان به این اهداف دست یافت که گروههای جمعیتی ساکن در شهر را شناسایی و خدماتی متناسب با نیاز آنها ارائه داد و برنامه ریزی ها را مطابق با خواسته و نیاز شهروندان هدایت کرد. با توجه به اینکه ارائه خدمات مبنای فعالیت شهرداری ها می باشد، شهرداران و مدیرانی در عرصه جدید موفق هستند که مزیت های رقابتی خود را شناخته و با توجه به منابع محدود و تغییرات اقتصادی، نیاز گروه های مختلف شهروندان را ارزیابی و انعطاف لازم را برای پاسخگویی سریع داشته باشند (میرغفوری و دیگران، ۱۳۹۱: ۸۹). در برنامه ریزی شهری علاوه بر ضرورت در اختیار داشتن کل و ترکیب جمعیت در منطقه مورد مطالعه، آگاهی از توزیع فضایی کل جمعیت و گروه های خاص جمعیتی نیز از ضروریات می باشد (بحرینی، ۱۳۹۱: ۱۲۰).

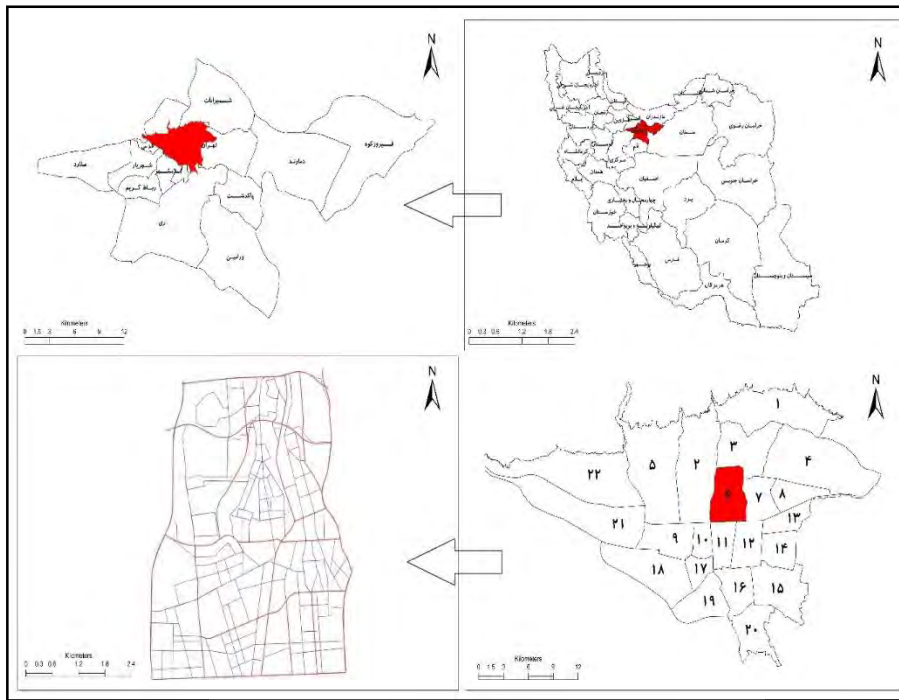
اهمیت و ضرورت خدمات شهری بدان جهت است که با تأکید بر نگاه، خواسته و نیازهای روزافزون شهروندان در تعامل نهاد و سازمان های مدیریت شهری که اصل مشروعیت، کارایی و بهره وری را در انجام رسالت خدمات رسانی شهری تأمین می کند و بازاریابی مناسب و اصلاح تقویت فرآیند ارائه خدمات شهری ضمن بهبود رضایتمندی شهروندان، اعتماد عمومی و در نهایت مشروعیت نظام سیاسی و مدیریت شهری را در پی دارد (هاشمی و یحیی پور، ۱۳۹۰: ۱۹). کاستی های ارائه خدمات در شهر، ضریب برخورداری را کاهش داده و سبب بروز نوعی بیم و عدم اطمینان می شود. زندگی در شرایط عدم اطمینان و محرومیت، زیاده طلبی و تحقق آن را از راه های غیر قانونی و نامشروع ترویج داده و در نتیجه نظم و نسق اجتماعی لازم برای زندگی جمعی در هم می ریزد (رهنمایی و شاه حسینی، ۱۳۸۹: ۲۶).

### ۴- روش تحقیق

پژوهش حاضر از نظر هدف کاربردی و بر اساس روش توصیفی- تحلیلی است. در فرآیند پژوهش داده ها و اطلاعات مورد نیاز با روش اسنادی از منابع کتابخانه ای و گزارش های آماری رسمی کشور و کلان شهر تهران گردآوری شده و برای تهیه نقشه های لازم از نرم افزار GIS استفاده شده است.

### ۵- محدوده مورد مطالعه

منطقه شش شهرداری تهران با جمعیت ۲۳۹۳۴۰ نفر (در سال ۱۳۹۵) و وسعت ۲۱۲۹ هکتار از سمت شمال به بزرگراه همت در مرز شرقی توسط بزرگ راه مدرس، از سمت جنوب به محور انقلاب-آزادی، و از سمت غرب به بزرگراه شهید چمران و خیابان توحید محدود شده است. منطقه شش در وضع موجود با تراکم ناخالص جمعیتی ۱۱۴ نفر در هکتار و با سطحی معادل ۳ درصد مساحت شهر تهران، به عنوان یکی از مهم ترین مناطق شهر تهران جایگاهی رفیع در تحولات شهری تهران داشته و دارد. اولین گام های شکل گیری این منطقه در فاصله سالهای ۱۳۲۰-۱۳۱۰ و با تخریب بارو های ناصری در مسیر خندق شمالی تهران و با احداث خیابان انقلاب به طول ۵ کیلومتر، بر داشته شده است. توسعه این منطقه از همان زمان با استقرار و مکان گیری بسیاری از عناصر حکومتی و آموزشی و فرهنگی، به نوعی پذیرای اقشار تصمیم ساز سیاسی و اجتماعی بوده و در نتیجه منشأ تأثیرات اساسی در تحولات بعدی و ساختار شهر تهران بوده است (شهرداری منطقه ۶ تهران، ۱۳۹۵). منطقه ۶ هم اکنون متشکل از ۶ ناحیه و ۱۴ محله شهری است.



شکل ۱- موقعیت منطقه ۶ شهر تهران در نظام تقسیمات کشوری

## ۶- مبانی نظری

حرکت و رسیدن به پایداری شهرها، زمانی محقق خواهد شد که تخصیص و توزیع خدمات و امکانات میان واحدهای فضایی و اجتماعی شهرها مطابق با نیازهای جمعیتی و مساوات و برابری جغرافیایی صورت بگیرد (ذاکریان و دیگران، ۱۳۸۹: ۶۹). برنامه ریزی برای تمام گروههای جمعیتی یک اصل خدشه ناپذیر است. با این حال، برنامه ریزان در عمل بیش از حد به برخی از گروه های خاص، توجه می کنند. ویرت؛ شهرگرایی را شیوه خاصی از زندگی میدانند؛ شیوه‌های که عامل تعیین کننده اش ویژگی های جمعیت شناسی شهری است، زیرا شهر آبادی نسبتاً بزرگ، متراکم و دایمی از افراد ناهمگون است (گیلبرتوگاگلر، ۱۳۷۵: ۲۸۶).

چیکوبز؛ ضرورت در نظر گرفتن اختلاط کاربری ها و تنوع فعالیتی در عرصه شهر را این چنین بیان میدارد: خلق تنوع در شهرها بر این واقعیت استوار است که در شهرها مردمی با سلیقه ها، مهارتها، نیازها و عرضه های بسیار گوناگون مانند: زنبوران یک کندو در کنار یکدیگر زندگی می کنند (حبیبی، ۱۳۹۱: ۳۲).

از مهم ترین عوامل در برنامه ریزی شهری، استفاده از فضاها و توزیع مناسب و به بیانی عادلانه فضایی در شهر است. در این مورد، کاربری ها و خدمات شهری از دسته عوامل مؤثر و مفیدند که با پاسخگویی به نیازهای جمعیتی، افزایش منفعت عمومی و توجه به شایستگی افراد، میتوانند با برقراری عادلانه تر، ابعاد عدالت فضایی، اجتماعی و اقتصادی را برقرار کنند. بنابراین توزیع نامناسب کاربری ها و خدمات شهری، میتواند تراکم بیش از اندازه خدمات و کاربریها را در مناطق ویژه ای از شهر سامان بخشد که در تحلیل فضایی از پراکندگی خدمات در ارتباط با جمعیت، میتوان ادعا کرد فضاهایی به وجود آید که پراکنش فضایی خدمات در آن متناقض با عدالت فضایی و اجتماعی در شهر است.

در این راستا، از بین بردن شکاف و فاصله بین طبقات مختلف در شهرهای بزرگ جهان سوم، امروزه توسط سازمان های جهانی و به خصوص یونسکو به شدت توصیه شده است (اسکندری و خوشدلان، ۱۳۹۱: ۲۹).

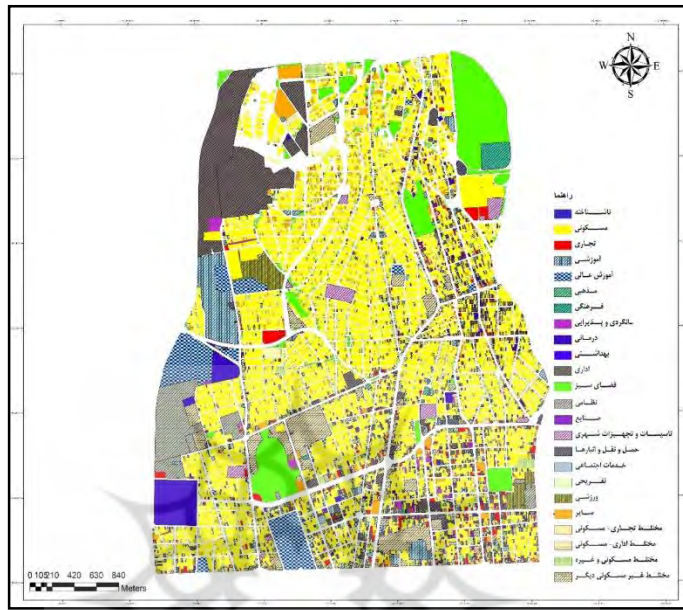
## ۷- یافته های تحقیق

### ۷-۱- ویژگی های کاربری اراضی (خدماتی) منطقه

شکل ۲ کاربری اراضی منطقه ۶ شهر تهران را نشان می دهد. کاربری های منطقه ۶ به طور کلی شامل کاربری های مسکونی، مراکز کار و فعالیت و خدمات رفاه عمومی است. همانطور که در نقشه مشخص است شاکله اصلی کاربری های منطقه ۶ را کاربری مسکونی تشکیل داده است که در مجموع حدود ۳۵ درصد از مساحت منطقه را شامل می شود.

کاربری حمل و نقل شامل؛ حمل و نقل و انبارداری و شبکه راه را بعد از کاربری مسکونی شاخص ترین و وسیع ترین کاربری منطقه است. این کاربری که خیابانهای بزرگ ولیعصر و انقلاب را در خود دارد نقش مهمی در مرکز تهران ایفا می کنند. کاربری

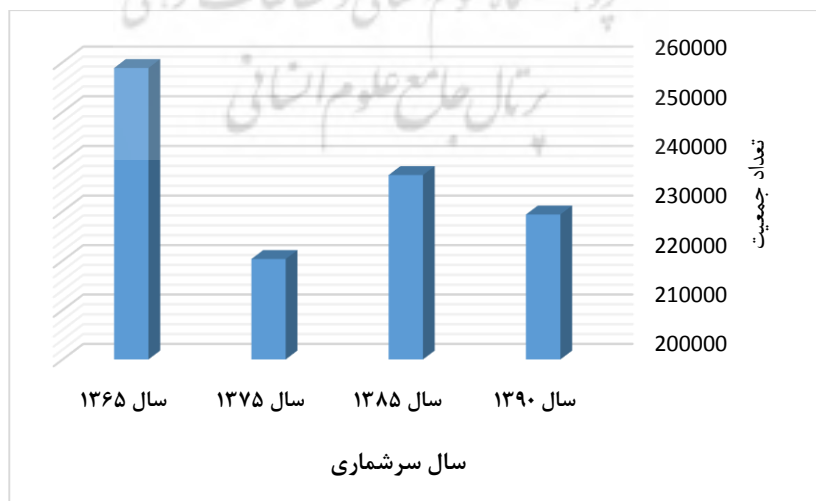
آموزشی بعد از کاربری شبکه معابر بیشترین مساحت از فضای کاربری های منطقه را به خود اختصاص داده است. کاربری های آموزشی در مجموع حدود ۱۱ درصد از کل کاربری های منطقه را شامل می شود. کاربری آموزشی در منطقه ۶ شامل کاربری های آموزشی عمومی و آموزش عالی می شود. دانشگاه تهران با مجموعه دانشکده های آن نقش در سطح منطقه تمرکز یافته اند و بخش وسیعی از آن را اشغال نموده اند. مراکز کار و فعالیت شامل کاربری های تجاری، اداری - انتظامی، تولیدی-تعمیراتی دسته سوم کاربری هستند که بیشترین نمود را در سطح منطقه دارند و عمدتاً در قسمت های جنوبی آن تمرکز یافته اند و ۸٫۳ درصد کل منطقه را را به خود اختصاص داده اند. مهمترین ویژگی کاربری اراضی منطقه ۶ غلبه کاربری های فرامنطقه ای در این منطقه است که بخش اعظمی از مساحت آن را به خود اختصاص داده است.



شکل ۲- کاربری اراضی منطقه ۶ شهر تهران

### ۲-۷- ویژگی های جمعیتی منطقه

بر اساس سرشماری عمومی نفوس و مسکن منطقه ۶ شهر تهران دارای ۲۳۹۳۴۰ نفر جمعیت است که از این تعداد ۱۲۱۶۷۴ نفر را مرد و ۱۲۷۹۳۷ نفر را جمعیت زنان تشکیل می دهد و تعداد خانوارهای آن، ۸۳۵۰۶ است. همچنین روند تحولات جمعیت منطقه طی دوره های سرشماری بیانگر تغییرات متعدد است که روند آن در نمودار زیر نشان داده شده است.



نمودار ۱- روند تحولات جمعیت در منطقه ۶ شهر تهران طی دوره های سرشماری

۴/۶ درصد جمعیت شهر تهران را مهاجران تشکیل می‌دهند. منطقه ۶ در سرشماری سال ۱۳۹۰ با ۲۳۱۳۸ نفر مهاجر وارد شده معادل ۱۰٫۱ درصد کل مهاجران وارد شده به شهر تهران است بیشترین سهم مهاجر را داشته است.

### ۳-۷- جایگاه جمعیت شناور در طرح های شهری

بررسی جمعیت در برنامه ریزی ها و مطالعات کاربردی جمعیت در ایران از حدود ۵۰ سال پیش که تهیه طرحهای جامع و تفصیلی آغاز شد و برای نخستین بار جمعیت به عنوان مهمترین عامل در برنامه ریزی تجلی یافت. در طرح ریزی کالبدی شهرها نه تنها تعداد جمعیت بلکه ساخت و خصوصیات آن مدنظر قرار گرفت. این اقدام اگر چه در ابتدا ظاهراً کوچک و کم اهمیت می‌نمود لکن با گذشت زمان بر اثر افزایش سریع جمعیت کشور و گسترش شهرها اهمیت فزاینده ای یافت و به تبع آن جمعیت شناسی نیز حضور خود را در اغلب برنامه ریزی های اقتصادی و اجتماعی تثبیت کرد (زنجانی، ۱۳۶۹: ۱۲). آنچه در ادامه این برنامه ریزی ها مهم می‌باشد این است که به جمعیت و عناصر آن صرفاً به دید مطالعات کمی و توصیفی نگاه شده و به کار بستن آن در میدان عمل کمتر توجه شده است. این عامل باعث شده که برنامه ریزی ها در مرحله اجرا به دلیل کم توجهی به شاخص های جمعیتی و بکار بستن آنها، با مشکلات جدی مواجه شود. بنابراین با وجود مطالعات عناصر و شاخص های جمعیتی که بیشتر مطالعه سطحی بوده، در عمل این مطالعات در روی کاغذ مانده و کمتر به آن بها داده شده است (دویران، ۱۳۹۰: ۳۰). با نگاهی به انواع طرح های شهری تهیه شده برای کلانشهر تهران و منطقه ۶ متوجه خواهیم شد هر چند در این طرح ها بعضاً با اختصاص یک فصل به جمعیت سعی شده است که این مقوله مغفول نماند اما بررسی طرح ها بیانگر این امر است که توجه به جمعیت های شناور مورد بی توجهی قرار گرفته است. در واقع در طرح های شهری به ویژگی های جمعیتی از جمله تعداد، سن، جنس، خانوار، رشد، مهاجرت و ... اشاره شده است و در این بین مقوله جمعیت های شناور که در شهر تهران و مخصوصاً منطقه ۶ دارای تعدد و تکرر فراوانی است، مورد غفلت قرار گرفته است. از جمله طرح هایی که مورد بررسی قرار گرفت و بحث توجه به جمعیت های شناور در آنها دیده نشده است می‌توان به طرح جامع تهران (مصوب ۱۳۴۹)، طرح ساماندهی (جامع) تهران (مصوب ۱۳۷۰)، طرح مجموعه شهری تهران (مصوب ۱۳۸۱)، طرح جامع تهران (۱۳۸۵) اشاره نمود.

### ۴-۷- عوامل جذب جمعیت های شناور در منطقه

عوامل متعددی در جذب جمعیت های شناور به یک شهر یا منطقه شهری دخیل هستند که بسته به شرایط و موقعیت هر نقطه جغرافیایی متفاوت هستند. در جذب جمعیت های شناور به طور کلی عوامل اقتصادی، سیاسی، فرهنگی و اجتماعی هر کدام بسته به شرایط مختلف تعیین کننده هستند. منطقه ۶ شهر تهران به واسطه قرار گیری در مرکز شهر تهران و استقرار ده وزارت خانه، ۱۴۲ سازمان تابعه (۵۰ درصد تهران)، ۴۹ دانشگاه و موسسه آموزش عالی (۵۰ درصد تهران)، ۶ بیمارستان و مرکز درمانی (۳۰ درصد تهران)، ۲۶ سفارتخانه و دفتر سازمان های بین المللی (۳۰ درصد تهران) و صد ها مرکز اداری مالی، اقتصادی، فرهنگی و رسانه ای و انواع شرکت های بزرگ (الگوی توسعه منطقه ۶ شهر تهران، ۱۳۸۴: ۵) جاذب هزاران نفر جمعیت شناور است. در واقع مهمترین عامل جذب جمعیت در منطقه ۶ را می‌توان تعدد کاربری های فرامنطقه ای دانست که انواع آنها در نمودار ... نمایش داده شده است. از جمله عوامل جذب جمعیت شناور که در این پژوهش مورد توجه است جمعیت ناشی از کاربری های آموزش عالی است که در قالب دانشجوی، کارمند عضو هیات علمی و ... در این منطقه ساکن هستند.



شکل ۳: انواع کاربری فرامنطقه ای در منطقه ۶ شهر تهران

۱- کاربری فرامنطقه ای شامل کاربری هایی است که عملکرد و حوزه نفوذی فراتر از منطقه ای که در آن مکانیابی شده اند، دارند.

جدول ۱- مراکز آموزش عالی و مراکز تابعه مستقر در منطقه ۶

ردیف	مراکز آموزش عالی	ردیف	مراکز آموزش عالی
۱	دانشگاه تهران (۳۲ دانشکده)	۱۱	دانشگاه آزاد تهران مرکز-دفتر مرکزی
۲	دانشگاه تربیت مدرس	۱۲	دانشگاه اراک-دفتر تهران
۳	دانشگاه پیام نور واحد تهران جنوب	۱۳	ارتش-دانشکده پزشکی
۴	دانشگاه آزاد تهران مرکز-دانشکده شیمی	۱۴	ارتش-دانشکده پیراپزشکی
۵	دانشگاه آزاد تهران مرکز-دانشکده علوم	۱۵	دانشگاه ارومیه-دفتر تهران
۶	دانشگاه آزاد تهران مرکز-دانشکده هنر	۱۶	دانشگاه اصفهان-دفتر تهران
۷	دانشگاه آزاد تهران مرکز-دانشکده هنر و معماری	۱۷	دانشگاه بوعلی سینا همدان-دفتر تهران
۸	دانشگاه تبریز-دفتر تهران	۱۸	دانشگاه آزاد تهران جنوب(دانشکده تحصیلات تکمیلی)
۹	دانشگاه آزاد-مرکز تخصصی دوره های کوتاه مدت	۱۹	دانشگاه آزاد تهران جنوب-دانشکده تربیت معلم
۱۰	دانشگاه تربیت معلم تبریز-دفتر تهران	۲۰	دانشگاه آزاد تهران جنوب-دانشکده فنی(مرکزی)

ماخذ: شهرداری منطقه ۶ تهران، ۱۳۹۵

### ۷-۵- مدیریت خدمات شهری در ایران

ارائه خدمات شهری در شهرهای ایران به جهت عدم یکپارچگی نظام مدیریت کشور، بر مبنای سطوح مدیریت شهری، دولتی (وزارت خانه ها)، منطقه ای (استانداری و فرمانداری) و محلی (شهرداری ها و شوراهای) توزیع می شود. در این میان رقمی حدود ۳۹/۶ درصد از کل خدمات شهری بر عهده شهرداری ها می باشد. در حال حاضر خدمات زیر ساختی مانند: آب، برق، گاز، فاضلاب، مخابرات و ... توسط نهادهای دولتی (وزارت خانه های نیرو، بهداشت و...) عرضه می شود و شهرداری ها در کل ۵۳ وظیفه بر عهده دارند که در حال حاضر تنها ۲۱ وظیفه آن از سوی شهرداری ها انجام می شود. فعالیت های خدمات شهری شهرداری بر اساس قانون کنونی کشور در چهار محور زیر خلاصه می شود: الف) خدمات عمرانی ب) خدمات بهداشتی ج) خدمات ایمنی د) خدمات حمل نقل عمومی و نیمه عمومی و ترافیک ه) خدمات رفاهی - تفریحی (هاشمی و یحیی پور، ۱۳۹۰: ۴۸-۴۶).



شکل ۴- کاربری آموزش عالی منطقه ۶ شهر تهران

### ۷-۶- جمعیت های شناور منطقه ۶ شهر تهران

در سال تحصیلی ۹۴-۹۳ تعداد ثبت نام شدگان دانشگاهها و مراکز آموزش عالی تهران در مقاطع کاردانی، کارشناسی، کارشناسی ارشد و دکتری استان تهران ۲۰۲۵۳۸ نفر بوده است (وزارت علوم تحقیقات و فناوری، ۱۳۹۵).

منطقه ۶ شهر تهران به واسطه قرار گیری در مرکز شهر تهران به قلب پایتخت ملقب گردیده است. این منطقه به واسطه موقعیت قرارگیری میزبان سطح و سرانه بسیاری از کاربری های فرامنطقه ای است. فرامنطقه ای هم بواسطه ماهیت خود جاذب جمعیت های بسیاری از اقصی نقاط شهر و کشور هستند.

تعداد ثبت نام کنندگان دانشگاه تربیت مدرس در سال تحصیلی ۹۳-۱۳۹۲ در همه مقاطع تحصیلی ۲۶۱۶ نفر بوده است. همچنین در سال تحصیلی ۹۳-۹۲ تعداد ثبت نام کنندگان در مقاطع تحصیلی مختلف در دانشگاه تهران ۱۵۱۵۰ نفر بوده اند. دانشگاه تهران با حدود ۴۰ هزار دانشجو، یک قطب جمعیتی را در ناحیه ایجاد کرده است.

نام منطقه	جمعیت شاغل یا محصل	جمعیت شناور		شهر دیگر		آبادی دیگر	
		درصد	جمعیت	درصد	جمعیت	درصد	جمعیت
شهر تهران .....	۴,۰۸۸,۶۲۵	۱۹۳,۳۳۸	۴,۷	۱۸۹,۱۳۷	۹۷۸	۴,۲۱۱	۲,۲
منطقه ۱ .....	۲۲۸,۱۵۳	۱۳,۰۷۴	۵,۷	۱۲,۸۹۳	۹۸,۶	۱۸۱	۱,۴
منطقه ۲ .....	۳۱۴,۴۰۱	۲۰,۱۱۱	۶,۴	۱۹,۸۴۰	۹۸,۷	۲۷۱	۱,۳
منطقه ۳ .....	۱۵۵,۳۶۴	۹,۸۳۸	۶,۳	۸,۹۱۱	۹۰,۶	۹۲۷	۹,۴
منطقه ۴ .....	۴۳۵,۵۸۳	۱۹,۷۱۴	۴,۵	۱۹,۲۶۷	۹۷,۷	۴۴۷	۲,۳
منطقه ۵ .....	۴۱۷,۲۲۰	۲۷,۹۵۳	۶,۷	۲۷,۶۹۵	۹۹,۱	۲۵۸	۰,۸
منطقه ۶ .....	۱۲۴,۷۹۱	۶,۹۴۹	۵,۶	۶,۸۷۷	۹۹,۰	۷۲	۱,۰
منطقه ۷ .....	۱۵۴,۷۱۹	۷,۳۵۸	۴,۸	۷,۲۷۹	۹۸,۸	۷۹	۱,۱
منطقه ۸ .....	۱۹۰,۱۳۸	۱۰,۳۴۲	۵,۴	۱۰,۲۲۹	۹۸,۹	۱۱۳	۱,۱
منطقه ۹ .....	۸۰,۰۴۲	۳,۸۰۳	۴,۸	۳,۷۶۰	۹۸,۸	۴۳	۱,۱
منطقه ۱۰ .....	۱۵۰,۱۵۱	۶,۳۲۷	۴,۱	۶,۱۵۲	۹۸,۸	۷۵	۱,۲
منطقه ۱۱ .....	۱۴۶,۵۱۲	۶,۳۷۱	۴,۳	۶,۲۸۳	۹۸,۶	۸۸	۱,۴
منطقه ۱۲ .....	۱۱۹,۹۸۸	۳,۵۷۲	۳,۰	۳,۴۶۲	۹۶,۸	۱۱۰	۳,۱
منطقه ۱۳ .....	۱۳۹,۶۸۵	۷,۰۴۶	۵,۱	۶,۷۸۶	۹۶,۳	۲۶۰	۳,۷
منطقه ۱۴ .....	۲۴۵,۱۵۹	۹,۱۱۴	۳,۷	۸,۹۱۸	۹۷,۸	۱۹۴	۲,۱
منطقه ۱۵ .....	۳۱۲,۱۵۷	۹,۷۰۵	۳,۱	۹,۴۴۱	۹۷,۳	۲۶۴	۲,۷
منطقه ۱۶ .....	۱۳۷,۷۸۶	۴,۱۰۱	۳,۰	۴,۰۰۶	۹۷,۷	۹۵	۲,۳
منطقه ۱۷ .....	۱۱۷,۲۳۶	۳,۴۲۸	۲,۸	۳,۳۴۴	۹۷,۵	۸۴	۲,۵
منطقه ۱۸ .....	۱۸۸,۹۳۴	۶,۴۳۹	۳,۴	۶,۱۵۸	۹۵,۶	۲۸۱	۴,۴
منطقه ۱۹ .....	۱۱۷,۹۸۴	۳,۴۳۹	۲,۸	۳,۳۴۷	۹۷,۳	۹۲	۲,۷
منطقه ۲۰ .....	۱۶۴,۴۰۱	۵,۴۵۷	۳,۳	۵,۲۷۲	۹۶,۶	۱۸۵	۳,۴
منطقه ۲۱ .....	۸۰,۳۸۲	۵,۱۱۵	۶,۴	۵,۰۶۷	۹۹,۱	۴۸	۰,۸
منطقه ۲۲ .....	۶۸,۰۳۹	۴,۱۹۴	۶,۲	۴,۱۵۰	۹۹,۰	۴۴	۱,۰

## ۸- نتیجه گیری

هدف برنامه ریزی شهری به طور اعم و برنامه ریزی خدمات شهری به طور اخص، دستیابی به بالندگی اجتماعی و تأمین رفاه و آسایش شهروندان است؛ بنابراین برنامه ریزی شهری زمانی میتواند به این اهداف دست یابد که همه گروه های جمعیتی ساکن در شهر را شناسایی و خدماتی متناسب با نیاز آنها ارائه دهد را مطابق با خواسته و نیاز شهروندان هدایت کند. در نظام برنامه ریزی شهری ایران برخی گروه های شهری به ورطه فراموشی سپرده شده اند و هر چند که نقش و جایگاه اساسی در سیستم شهری دارند، جایگاهی در طرح ها و برنامه های شهری ندارند. جمعیت های شناور یکی از انواع گروه های جمعیتی مغفول مانده در طرح های شهری و بخصوص برنامه ریزی خدمات شهری هستند. یکی از مهمترین عوامل جذب جمعیت کاربری های شهری اند که به انواع مختلف جاذب جمعیت شناور هستند. برخی از کاربری ها که ماهیت فرامنطقه ای و حتی بعضاً فرا شهری هم دارند جمعیت های شناور را جذب می کنند. از جمله این کاربری ها می توان به کاربری آموزش عالی اشاره کرد. کاربری آموزش عالی با توجه به ماهیت خود که دانشجویان را از سراسر کشور جذب و در دوره های مختلف ۲، ۴ و یا حتی ۶ ساله (پزشکی) پذیراست. نتایج حاصل از پژوهش نشان می دهد، هر چند که جمعیت های شناور از نظر کمی و کیفی در سیستم شهری نمود بارزی دارند، اما جایگاهی در طرح های شهری ندارند.



## منابع

- هاشمی، مناف، یحیی‌پور، مهدی، (۱۳۹۰)، اصول و مبانی مدیریت خدمات شهری در شهرداری، انتشارات سازمان شهرداری ها و دهیاری ها، تهران.
- رهنمایی، محمد تقی، شاه حسینی، پروانه، (۱۳۸۹)، فرآیند برنامه ریزی شهری ایران، سمت، چاپ هفتم، پاییز ۱۳۸۹. تهران.
- اسکندری نوده، محمد، خوشدلان، محمد (۱۳۹۱)، تحلیل فضایی پراکندگی جمعیت و توزیع خدمات در شهربندرانی براساس مدل تاپسیس، جغرافیا و پایداری محیط، شماره ۳.
- زمانی، فریبا، (۱۳۸۸)، اهمیت جمعیت شناسی در برنامه ریزی آمایش سرزمین (با تاکید بر مطالعه مهاجرت های استانی)، فصلنامه جمعیت، شماره ۶۹/۷۰. تهران.
- دوبران، اسماعیل، (۱۳۹۰)، نقش جمعیت در برنامه ریزی شهری؛ نمونه موردی: شهر زنجان (بررسی شاخص های تعداد و بعد خانوار، نسبت سنی و جنسی، تراکم جمعیتی)، فصلنامه جمعیت، شماره ۶۵/۶۶. تهران.
- داداش پور، هاشم، رستمی، فرامرزی، (۱۳۹۰)، سنجش عدالت فضایی یکپارچه خدمات عمومی شهری بر اساس توزیع جمعیت، قابلیت دسترسی و کارایی در شهر یاسوج، مجله مطالعات و پژوهش های شهری و منطقه ای، شماره ۳. اصفهان.
- بحرینی، حسین، (۱۳۹۱)، فرآیند طراحی شهری، چاپ هشتم، انتشارات دانشگاه تهران، تهران.
- گیلبرت، آلن، گاکلر، ژوزف، (۱۳۷۵)، شهرها فقر و توسعه شهرنشینی در جهان سوم، ترجمه کریمی ناصری، پرویز، اداره کل روابط عمومی و امور بین الملل شهرداری تهران، تهران.
- برک پور، ناصر و دیگران، (۱۳۸۹)، ارزیابی عملکرد شهرداری ها بر پایه سنجش میزان رضایت مردم از خدمات شهری، دوفصلنامه مدیریت شهری.
- میرغفوری، حبیب اله و دیگران، (۱۳۹۱)، رتبه بندی عوامل حیاتی موفقیت خدمات شهری در پروژه های توسعه خدمات جدید، فصلنامه علمی پژوهشی مطالعات مدیریت (بهبود و تحول)، سال بیست و دوم، شماره ۶۸.
- ذاکریان، ملیحه و دیگران، (۱۳۸۹)، تحلیلی بر پراکنش جمعیت و توزیع خدمات در محلات شهری میبد از منظر توسعه پایدار، مجله پژوهش و برنامه ریزی شهری، سال اول، شماره دوم، پاییز ۱۳۸۹.
- زنجانی، حبیب اله، (۱۳۶۹)، مجموعه مباحث و روشهای شهرسازی (جمعیت)، مرکز مطالعات و تحقیقات شهرسازی و معماری ایران.
- بحرینی، حسین، (۱۳۹۱)، فرآیند طراحی شهری، چاپ هشتم، انتشارات دانشگاه تهران، تهران.
- گیلبرت، آلن، گاکلر، ژوزف، (۱۳۷۵)، شهرها فقر و توسعه شهرنشینی در جهان سوم، ترجمه کریمی ناصری، پرویز، اداره کل روابط عمومی و امور بین الملل شهرداری تهران، تهران.
- حبیبی، میترا، (۱۳۹۱)، کیفیت و تنوع فعالیت ها و تسهیلات در فضاهای عمومی و تأثیر آن بر حضور زنان با تأکید بر شهر تهران، مقاله های اولین همایش علمی و پژوهشی زنان و زندگی شهری، تهران.
- معیدفر، سعید، (۱۳۹۱)، زنان و فرهنگ شهری، مقاله های اولین همایش علمی و پژوهشی زنان و زندگی شهری، آبان ۱۳۹۱، تهران.
- Amirian, p., Alesheikh.A.A, Bassiri, A, Standards-based, interoperable services for accessing urban services data for the city of Tehrn, Computers, Environment and Urban Systems, Volume 34, July 2010, Pages 309-321.
- Siddiqu, F. A ,Regional Analysis of Population Structures: A Study of Uttar Pradesh, published by naurang rai. first published 1984.
- Erkip, Feyzan, The distribution of urban public services: the case of parks and recreational services in Ankara, Cities, Vol. 14, No.6, pp.353-361, 1997.