

تحلیل تأثیر پارامترهای جرم‌خیزی بر شکل‌گیری الگوهای فضایی بزهکاری

در نواحی شهری «مورد مطالعه: شهر قزوین»

اسماعیل نصیری هنده خاله¹، سیداسحاق جلالیان²

تاریخ دریافت: 1397/10/08

تاریخ پذیرش: 1398/02/01

از صفحه 109 تا 136

پژوهشنامه جغرافیای انتظامی

سال هفتم، شماره بیست و پنجم، بهار 1398

چکیده

ناهنجاری‌های اجتماعی از مهم‌ترین عوامل تهدیدکننده امنیت در شهرها محسوب می‌شوند. پژوهش حاضر با هدف بررسی ابعاد و پارامترهای جرم‌خیزی در بروز شکل‌گیری الگوهای فضایی و جرائم شهری در شهرهای قزوین در راستای شناسایی انواع ابعاد و پارامترهای جرم‌خیزی در بروز بزهکاری به‌منظور پیشگیری و کنترل انجام گرفته است. روش پژوهش حاضر از نظر هدف کاربردی و از نظر اجرا توصیفی و پیمایشی است. جامعه آماری پژوهش مجموعه جرائم اقتصادی، اجتماعی و امنیتی در محدوده کلانتری‌های (11)، (12)، (13)، (14) و (17) در سال (1390) می‌باشد. در این پژوهش عوامل اقتصادی، اجتماعی و کالبدی به‌عنوان ابعاد پارامترهای مؤثر بر شکل‌گیری الگوهای فضایی جرم مورد بررسی قرار گرفته‌اند. نتایج پژوهش نشان می‌دهد که بین ارتکاب انواع جرائم و عوامل اقتصادی، اجتماعی و کالبدی رابطه معناداری وجود دارد. تحلیل واریانس یک‌طرفه نیز نشان داد که آماره آزمون از مقدار بحرانی ($F = 3/84$) بزرگ‌تر است و سطح معنی‌داری نیز از ($0/05$) کوچک‌تر است. اثر عوامل اقتصادی بر شکل‌گیری جرائم واقع و آشکار است، به‌طوری‌که نتایج آزمون توکی و شفه در بیان تفاوت میانگین ($-0/452$) و با سطح معنی‌داری در تأیید تأثیر ارتباط مستقیم بین عامل اقتصادی و بروز جرائم می‌باشد.

کلید واژه‌ها: جرم، جرم‌خیزی، الگوی فضایی، شهر قزوین.

1- دانشیار جغرافیا و برنامه‌ریزی شهری دانشگاه پیام نور، ایران، (نویسنده مسئول)، Esmael.nasiri@yahoo.com.

2- استادیار جغرافیا و برنامه‌ریزی شهری دانشگاه پیام نور، ایران.

بیان مسئله

جرم، سازه‌های اجتماعی است که بر نقض ارزش‌های مشترک جامعه توسط یک فرد یا گروه دلالت دارد. افزایش جرم و تنوع آن در جوامع شهری نه تنها با اصول نظم اجتماعی تعارض دارد، بلکه به همراه خود، هدر رفتن منابع اقتصادی، سرخوردگی شهروندان و وخامت کلی در کیفیت زندگی را به ارمغان می‌آورد و با کاهش امنیت اجتماعی، پایه‌های زندگی اجتماعی را تهدید می‌کند (احمدآبادی و صالحی، 1387: 27). پدیده بزهکاری، عوامل یا اوضاع و احوال و مقتضیات فردی و اجتماعی را به گونه‌ای بررسی می‌کند که یکی از اهداف مصمم این علم، مبارزه با بزهکاری، شناسایی عوامل جرم‌زا و به اصطلاح شرایطی است که مجرم را به سمت جرم و کج‌روی سوق می‌دهد (کلانتری، 1380: 43). در جوامع مختلف، معیار شناخت جرم و بزهکاری به طرز تفکر، فرهنگ و پیشرفت و عقب‌ماندگی آن جامعه بستگی دارد (مافی، 1378: 135). عده‌ای از حقوقدانان معتقدند که نقض قانون هر کشوری در اثر عوامل خارجی در صورتی که انجام وظیفه یا اعمال حقی آن را تجویز نکند، مستوجب مجازات هم باشد، جرم نامیده می‌شود. برخی دیگر هر فعل یا ترک فعلی را که نظام، صلح و آرامش اجتماعی را مختل سازد و قانون نیز برای آن مجازاتی تعیین کرده باشد، جرم می‌دانند (نویدینیا، 1387: 32). میزان جرائم در داخل شهرها متنوع است. پیشگامان مکتب اکولوژی شهری شیکاگو، همه مسائل اجتماعی - از جمله میزان جرائم - را در تفاوت‌ها و خصیصه‌های نقاط گردشی و تفریحی درون شهرها از لحاظ مکانی جستجو می‌کردند (شکویی، 1372: 72). انجام رفتاری در یک جامعه، عادی و در جامعه دیگر، جرم محسوب می‌شود. در ایجاد ناهنجاری‌ها و جرائم اجتماعی، عوامل متعددی از جمله عوامل اقتصادی، اجتماعی، شهرنشینی، بیماری و نظایر این‌ها دخالت دارند (سلطانی، 1374: 177). امروزه با کثرت جمعیت شهری میزان جرائم در آن به دلیل گستردگی شهر زیاد می‌باشد. در این بین پارامترهای مختلفی در کاهش و یا افزایش جرائم شهری مؤثرند. تحلیل مکان‌های جرم‌خیز با استفاده از آگاهی و شناخت عوامل جغرافیایی مؤثر بر وقوع جرم می‌تواند اولین گام صحیح در پاسخ به چرایی وقوع برخی از جرائم خاص در شهرها باشد. (وان الفن و استوروگل¹، 2000: 1708) بنابراین دانستن اینکه چه پارامترهایی

1- Van alphon & Stoorvogel

در وقوع انواع جرم در شهر نقش دارد، اهمیت به سزایی دارد (بحرینی، 1387: 35). یکی از پیچیده‌ترین مسائل در اکثر کشورهای جهان چگونگی برخورد با پدیده جرم و ناهنجاری‌های اجتماعی است، آنچه بیشتر موجب نگرانی است، این است که به موازات تحولات امنیتی، اجتماعی، اقتصادی، فرهنگی و در نتیجه دگرگونی‌های حاصل از انقلاب ارتباطات و اطلاعات و در کنار اثرات مثبت این دگرگونی‌ها، نوع و میزان بزهکاری در جهان، تنوع و افزایش قابل توجهی داشته است. (راتکلیف¹، 2004: 16). این مسئله از یک‌طرف موجب ناامنی، دلهره، هراس و آشفتگی شهروندان شده و از طرف دیگر سلامت شهر را به خطر انداخته و موجب می‌شود تا سیستم قضایی و انتظامی کشور بودجه‌ای کلان را صرف کشف جرم، تعقیب و دستگیری مجرمین، رسیدگی‌های قضایی و مجازات آن‌ها نماید (وانگ و وانگ²، 2011: 33).

با توجه به اینکه مکان، انسان، فعالیت و زمان از یک‌سو عناصر سازنده فضا و از سوی دیگر عناصر مهم ارتکاب جرم هستند، از این‌رو با درک صحیح قواعد و منطق مجرمین در انتخاب مکان، زمان و نوع رفتار مجرمانه می‌توان نسبت به جلوگیری از وقوع جرائم اقدام کرد. (اسپنسر³، 2010: 63). توجه به برخی از آمارهای موجود وخامت اوضاع را بهتر نشان می‌دهد. امنیت مقوله‌ای است که با هستی و زندگی انسان در پیوندی عمیق و ناگسستنی قرار داشته و همواره به همراه نظم یکی از مهم‌ترین مسائل جامعه بشری بوده است و یکی از مفاهیم محوری و بنیادین در روابط با دولت ملی و مناسبات بین‌المللی می‌باشد (بیابانی، 1389: 17). محیط یکی از عوامل کاهش امنیت و ایجاد موقعیت‌های جرم‌زا محسوب می‌شود. در واقع، هیچ مجرمی نمی‌تواند در محیطی که در معرض دید دیگران است به ارتکاب جرم بپردازد. برای جلوگیری از جرم‌زایی در این محیط‌ها می‌توان با تحرک دادن به آن‌ها، امکان تردد شهروندان را در آن‌ها فراهم کرد. بدین ترتیب خلوتی محیط از بین می‌رود و از شدت جرم‌زایی کاسته می‌شود (علی‌آبادی، 1388: 6). ناامنی، حالات یا موقعیت‌هایی هستند که نظم، انسجام و آرامش را بر هم می‌زنند. (اسماعیل‌زاده و اسماعیل‌زاده، 1389: 13). تحلیل جغرافیایی و فضایی جرائم در حوزه شهرها از گرایش‌های نوینی است که می‌کوشد تا این جنبه از مسائل

1- Ratelif

2- Wang & Wang

3- Spencer

شهری بشر امروز را مورد مطالعه قرار دهد و با تکیه بر ابزار و فناوری‌های تحلیل جغرافیایی جهت مقابله با ناهنجاری‌های اجتماعی و پیشگیری از وقوع جرم، راهبردها و راهکارهای مناسب ارائه دهد (چانگ¹، 2007: 21). بین شهرهای کشور، شهر قزوین به دلیل مهاجرپذیر بودن، رشد سریع جمعیت، گسترش فیزیکی شهر، ناهمگونی و عدم انسجام اجتماعی، با مشکلات متعددی از جمله تراکم بالای جمعیت، افزایش حاشیه‌نشینی و عدم توزیع خدمات شهری در بین ساکنین با افزایش ناهنجاری‌های اجتماعی مواجه است. در این پژوهش چگونگی پیدایش، کیفیت و نحوه پراکندگی اعمال مجرمانه در محدوده جغرافیایی شهر قزوین مورد بررسی قرار می‌گیرد و اقدام به تحلیل فضایی فعالیت‌های مجرمانه می‌شود و با تلفیق این اطلاعات با داده‌های مکانی محل ارتکاب جرائم و پارامترها و شاخص‌های امنیتی، اجتماعی، اقتصادی مجرم و محل سکونت او، امکان شناسایی و شکل‌گیری کانون الگوهای جرم‌خیز، فراهم می‌شود. به این طریق می‌توان مکان‌های احتمالی وقوع ناهنجاری در آینده در محدوده شهر را پیش‌بینی کرد و با استفاده از این تحلیل‌ها به شکل مؤثری امکان کاهش میزان جرائم در سطح شهر فراهم شود؛ بنابراین هدف این پژوهش تحلیل پارامتری مؤثر بر شکل‌گیری الگوهای فضایی جرم‌خیزی در شهر قزوین است.

الف: شناسایی انواع جرائم امنیتی، اجتماعی و اقتصادی جرم‌خیز قزوین؛ ب: تحلیل فضایی تأثیر ابعاد جرم‌خیزی در شکل‌گیری الگوهای فضایی و فعالیت‌های مجرمانه در حوزه شهری قزوین، اهداف مهم این پژوهش هستند، از این رو در راستای رسیدن به این اهداف پرسش زیر مطرح می‌شود که بین کدامیک از شاخص‌های اقتصادی، اجتماعی و کالبدی و شکل‌گیری جرائم امنیتی، اقتصادی و اجتماعی رابطه معنی‌داری وجود دارد؟ همچنین فرض شده است که بیشترین رابطه معناداری در بین شاخص‌های متعلق به شاخص اقتصادی و افزایش شکل‌گیری جرائم در شهر قزوین است.

مبانی نظری پژوهش

اصطلاح کانون جرم‌خیز را اولین بار شرمن¹، گارتین² و برگر³ در سال (1969) برای تحلیل مکانی بزهکاری، مورد استفاده قرار دادند. این اصطلاح بیانگر مکان یا محدوده جغرافیایی است که میزان بزهکاری در آن بسیار بالا است. حدود این مکان می‌تواند بخشی از شهر، محله، چند خیابان مجاور یکدیگر و حتی خانه یا مجتمعی مسکونی باشد (نظریان و زیاری، 1393: 64). برخی نیز در تعریف کانون‌های جرم‌خیز آن را معادل مکان‌های کوچک با تعداد جرم زیاد قابل پیش‌بینی، حداقل در دوره زمانی یک‌ساله دانسته‌اند (عابدین زاهد، 1390: 130). آنچه طرفداران نظریه کانون‌های جرم‌خیز بر آن تأکید دارند، این است که مکان‌ها در نتیجه همگرایی و ترکیب اهداف مجرمانه قربانیان بالقوه جرم و بزهکاران در یک محدوده ایجاد می‌شوند که در نهایت موجب پیدایش حداکثر فرصت و امکان بزهکاری در این مکان‌ها می‌شود (کلانتری، 1386: 82). این واژه به معنای یک مکان یا محدوده جغرافیایی است که میزان بزهکاری در آن بسیار بالاست؛ محدوده این مکان می‌تواند بخشی از یک شهر، محله، چند خیابان مجاور هم و حتی ممکن است یک‌خانه یا مجتمع مسکونی باشد (چالینور⁴ و همکاران، 2017: 621).

برخی در تعریف مکان‌های جرم‌خیز، آن را معادل مکان‌های کوچک با تعداد جرم زیاد قابل پیش‌بینی، حداقل در یک دوره زمانی یک‌ساله دانسته‌اند؛ طبق این نظریه، محدوده یا نقاطی خاصی از شهر، به دلیل وجود برخی عناصر کالبدی، اجتماعی و اقتصادی دارای نرخ جرم بالایی است (هیلیر⁵، 1996: 82). برخی گذرها و حواشی شهر نیز، دارای این خصوصیت هستند؛ فرایند بررسی و تعیین حدود مکان‌های جرم‌خیز با استفاده از نرم‌افزارهای اختصاصی و به کمک سیستم و اطلاعات جغرافیایی صورت می‌گیرد (شرمن و راتکلیف⁶، 1998: 25).

1- Shrman

2- Gartin

3- Berger

4- Challinor

5- Hillier

6- Sherman & Ratcliff

نظریه آسیب پذیری شهر نسبت به جرائم

مطابق این دیدگاه، برخی از نواحی آسیب پذیر شهر، نسبت به دیگر بخش‌ها، نرخ جرم بالاتری دارند. مهم‌ترین مشخصات این نواحی عبارت‌اند از (کلانتری، 1380: 85):

- بسیاری از مناطق سکونت مجرمان، درون نواحی آسیب‌پذیر و یا نزدیک به آن قرار دارند؛
- در حواشی این محدوده‌ها، جرائم بیشتری نسبت به مرکز و درون آن اتفاق می‌افتد؛
- نواحی آسیب‌پذیر با آمار بالای جرائم، دارای کاربری درهم و ناهمگون هستند؛
- کنترل اجتماعی محلی و یا حس مشارکت جمعی در نواحی آسیب‌پذیر، بسیار ناچیز است (بران و دالتون¹، 2002: 22).

نظریه شرایط محیطی

این نظریه، به محدوده‌های خاصی از شهر که به دلایل اجتماعی، فرهنگی و کالبدی مساعد برای ارتکاب جرم هستند، اهمیت می‌دهد و شرایط محیطی این محدوده‌ها را در رابطه با انواع جرائم بررسی می‌کند (شکویی، 1372: 102).

نظریه جرم و محیط

این نظریه، در سال (1972) توسط «اسکار نیومن» مطرح شد. نظریه «جرم و محیط» بر ویژگی‌های محیطی و انواع طراحی محیط و تأثیر آن بر رفتارهای مجرمانه تأکید دارد. به‌عنوان مثال، تأثیر کاربری‌های مختلف مسکونی، تجاری، اداری و غیره یا تراکم مسکونی را مورد مطالعه قرار می‌دهد (رامان²، 2002: 22).

1- Brown & Dalton

2- Raman

انواع جرائم شهری از حیث تنوع ساختاری

در این حالت می‌توان شرایط تأثیرگذاری بهتر این موارد را در قالب اصول کلی و مطمئن زیر اعلام و درنهایت با پارامترهای تأثیرگذار دیگر بتوان تحلیل خوبی از جرائم و تأثیر آن در جامعه را ملاحظه کرد.

جرائم امنیتی

با توجه به ارزشی که ملتهای گوناگون همیشه برای حاکمیت خود قائل بوده‌اند و با توجه به تلاش حکام در جهت حفظ قدرت و حاکمیت خود و خطراتی که جرائم علیه امنیت می‌توانند برای این حاکمیت و استقلال ایجاد نمایند (واتسون¹، 2005: 9) گروهی از جرم‌ها روی امنیت تأکید می‌کنند و این دسته دید امنیتی در مقابل انسان است. این دسته از جرم‌ها شامل: سرقت، بانک، پلاک اتومبیل، پلاک موتور و محموله می‌باشند.

جرائم اقتصادی

درآمد ناکافی، بیکاری، وضع نامناسب مسکن، عدم تکافوی درآمد خانواده جهت تأمین احتیاجات، کیفیت ناهماهنگی ساعات کار و عدم توانائی در کنترل رفتار فرزند و مسائل و مشکلات ناشی از کمبودهای دیگر مادی از جمله موضوعاتی است که همیشه در رابطه با بزهکاری مطرح و به‌وسیله آمارها نشان داده‌شده است. این دسته روی جامعه تأکید داشته و دیدگاهی اجتماعی دارد. این دسته از جرم‌ها شامل: مغازه (طلافروشی)، مغازه (سایر)، اتومبیل، موتورسیکلت، داخل اتومبیل، وسایل و قطعات، احشام و طیور و سایر سرقت‌ها هستند.

جرائم اجتماعی

امروزه علم خاصی بنام جامعه‌شناسی کیفری که محور بررسی‌هایش بر ویژگی‌های محیط و اثرات آن بر شخصیت افراد منحرف و بزهکار متمرکز است، به وجود آمده که به علت اهمیت فوق‌العاده‌اش در اکثر دانشکده‌های حقوق دنیا تدریس می‌شود. این توجه و جهت‌گیری، جامعه‌شناسی را به‌صورت جرم اجتماعی تجلی می‌دهد. این دسته از جرم‌ها

شامل: اماکن خصوصی، اماکن دولتی، کیف‌قاپی، جیب‌زنی، کش رو زنی هستند. کتله در بررسی قوانین جغرافیایی به این نتیجه رسید که هر فرد همیشه تحت عوامل جغرافیایی در معرض برخی گرایش‌های جرم‌زا قرار می‌گیرد. کمابیش هم‌زمان با کتله، گری به پژوهش در زمینه جغرافیای جرم پرداخت. وی در سال (1833) با بررسی پنج ناحیه فرانسه به این نتیجه رسید که جرائم علیه اشخاص در نواحی جنوب و در فصل گرما بیشتر اتفاق می‌افتد و جرائم علیه اموال در نواحی شمال و در فصل سرما زیادتر است (کلانتري، 1380: 45). تراشه در سال (1927) در مورد گانگسترهای خیابانی شهر شیکاگو به پژوهش پرداخت. او دریافت که حوزه عمل خلاف‌کاران خیابانی در منطقه با تحول شهر شکل می‌گیرد (اک¹ و همکاران، 1388: 33). در سال (1973) در راستای اندیشه‌های پیشگیری از جرم، اسکار نیومن دیدگاه فضای مقاوم در برابر جرم (فضای قابل دفاع) را مطرح کرد. پژوهش نیومن پاسخی به میزان بالای جرائم در شهرهای آمریکا بود. وی عقیده داشت ایجاد تغییرات فیزیکی در محیط جهت کاهش جرم، اغلب موجب واکنش از طرف مجرمین می‌شود. بدین‌صورت که بزهکاران مجبور به تغییر در رفتار خود یا تغییر نحوه ارتکاب جرم می‌شوند (غفاری گیلانده، 1390: 48). اردوغان و همکارانش در سال (1900) پنج جرم را در کشور ترکیه مورد بررسی و تحلیل قرار دادند و به این نتیجه رسیدند که فعالیت‌های مجرمانه در زمان و مکان به‌صورت غیر تصادفی اتفاق می‌افتد (یانگ² و همکاران، 2008: 1279) به‌جز جرائمی که مربوط به اسلحه گرم و سرد هستند، همه جرائم در کشور ترکیه بر روی ماتریکس به‌صورت خوشه‌ای توزیع شده‌اند و در غرب و جنوب غرب ترکیه به‌صورت خوشه‌های بزرگ دیده می‌شوند که دلیل آن وقوع جرائم کلاه‌برداری و سرقت در این مناطق است (باران پرور و همکاران، 2007: 45). پژوهش لاری در سال (2016) بیانگر آن است که طراحی محیط مسکونی و فضاهای شهری در کاهش ارتکاب به جرائم بسیار مؤثر است (لاری³، 2016: 46) نتایج پژوهش رابینسون در شهر واشنگتن نیز حاکی از آن است که هرگونه تغییر در عوامل محیطی با میزان جرم‌خیزی ارتباط مستقیم دارد (رابینسون⁴، 2016: 63). شایسته زرین در پایان‌نامه خود با عنوان «تحلیل کانون‌های جرم‌خیز شهریار با استفاده

1- Eke

2- Yang

3- Larie

4- Robinson

از سیستم اطلاعات جغرافیایی» به این نتیجه رسیده که کانون اصلی جرم سرقت در محدوده‌های مرکزی شهریار که دارای بافت قدیمی و کهن، سیستم خیابان‌های آشفته و کوچه‌های تنگ با پیچ‌وخم زیاد می‌باشد، واقع شده است (شایسته زرین، 1387: 99).

موسوی در پژوهشی با عنوان «تحلیل فضای جرم در شهر ارومیه» به این نتیجه رسیده که بین جنس افراد، زمان و مساحت مناطق با نوع جرم رابطه وجود دارد. در کل منطقه (9) به علت داشتن حاشیه‌نشینی بالا و افراد مهاجر زیاد و عدم بهره‌مندی از درآمد کافی، تراکم زیاد محله‌های مسکونی، نبود فضای مسکونی مناسب، دارا بودن تعداد اعضاء خانواده بیش از (4) نفر، کمبود تسهیلات و امکانات سکونتی و سطح پایین سواد بیشترین جرائم را به خود اختصاص داده است و مناطق (1) و (3) و (4) در رتبه‌های بعدی قرار دارند. بیشترین نوع جرم در شهر ارومیه مربوط به قاچاق موادمخدر بوده است (موسوی، 1390: 59).

پژوهش کلانتری نشان داد که جرائم شهری ظرف مکانی-زمانی منحصر به فردی دارند. نقاطی از شهر که از نظر کالبدی، اقتصادی، اجتماعی و فرهنگی جزء نقاط آسیب‌پذیر به حساب می‌آیند، از نظر بزهکاری و جرم سهم بیشتری دارند. مکان‌های آسیب‌پذیر و بافت‌های فرسوده، سهم بیشتری از بزهکاری و جرم دارند (کلانتری، 1386: 115).

نتیجه پژوهش ریحان در سرقت از شهر ارومیه نشان می‌دهد که کانون‌های جرم‌خیز در سطح شهر به‌طور تصادفی توزیع نشده و التزام در مکان‌یابی آن‌ها به چشم می‌خورد (ریحان، 1392: 103). زنگی‌آبادی و همکاران در پژوهش خود در زمینه تحلیل فضایی جرم در شهر کرج اظهار داشته‌اند که بین ارتکاب جرائم و ویژگی‌های محل وقوع جرم ارتباط معنی‌داری وجود دارد (زنگی‌آبادی و رحیمی، 1389: 179). سجادیان و همکاران در پژوهش خود در زمینه شکل‌گیری الگوهای فضایی بزهکاری در محله کمپلو اهواز به این نتیجه رسیده‌اند که نوع و میزان کاربری اراضی در ایجاد زمینه و شرایط ارتکاب جرائم تأثیر داشته است (سجادیان و همکاران، 1394: 73). آنچه این پژوهش را از سایر پژوهش‌های پیشین متمایز می‌کند، بررسی اثرگذاری پارامترهای جرم‌زا در شکل‌گیری الگوهای فضایی جرم در منطقه می‌باشد.

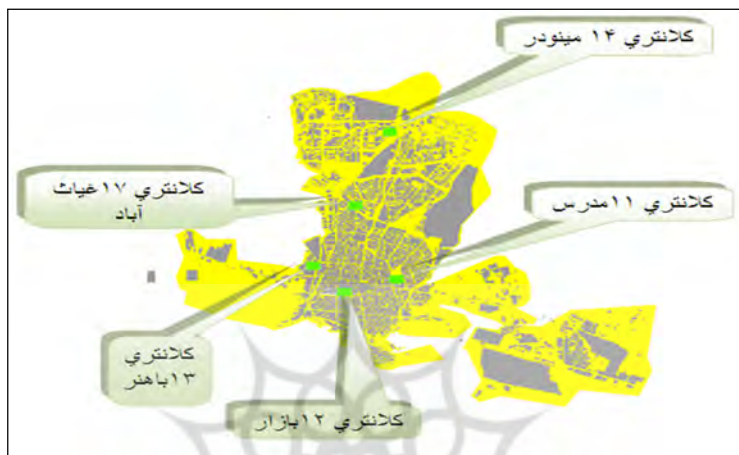
روش پژوهش

روش پژوهش، ترکیبی از روش‌های توصیفی-تحلیلی و استفاده از ابزارهای پیمایشی است؛ با استفاده از اطلاعات اولیه ارائه‌شده توسط نیروی انتظامی شهر قزوین، پرسشنامه‌ای مبنی بر پارامترهای تأثیرگذار بر شکل‌گیری جرائم تنظیم شد که در این پرسشنامه از نظر کارشناسان انتظامی نیز استفاده شده است. روش نمونه‌گیری به صورت تصادفی ساده است و اعتبار و روایی پرسش‌نامه از طریق منابع اسنادی و نظرات اساتید دانشگاه بررسی و اصلاح شد و از روش آلفای کرونباخ جهت آزمون پایانی پرسشنامه استفاده شد که عدد محاسبه‌شده (0/828) به‌دست‌آمده است و بیانگر روایی پرسش‌نامه پژوهش موردنظر است. در این پژوهش ابتدا به شناسایی کانون‌های جرم‌خیز در بخش مرکزی قزوین پرداخته و سپس بررسی تأثیر ابعاد و پارامترهای جرم‌خیزی در شکل‌گیری الگوهایی فضایی بزهکاری در بخش مرکزی شهر قزوین انجام شده است. جامعه آماری این پژوهش مجموعه پارامترهای جرائم در بخش مرکزی شهر قزوین در بازه زمانی (12) ماهه سال (1390) می‌باشد. در این پژوهش داده‌های مربوط به جرم برحسب زمان و مکان وقوع از دفتر تحقیقات کاربردی نیروی انتظامی استان قزوین تهیه شده است. به‌منظور انجام تحلیل‌های آماری شکل‌گیری الگوهای فضایی ارتكابی جرائم در محدوده مورد مطالعه با استفاده از برداشتهای میدانی مبادرت به جمع‌آوری اطلاعات از طریق پرسشنامه و اقدام به ایجاد پایگاه داده شده است.

قلمرو پژوهش

محدوده جغرافیایی این پژوهش بخش مرکزی شهر قزوین است که (4) منطقه و (5) کلانتری با عناوین کلانتری (17) غیاث آباد، کلانتری (11) مدرس، کلانتری (14) مینودر، کلانتری (12) بازار، کلانتری (13) باهنر را در برمی‌گیرد. مبنای بررسی و تعیین محدوده بخش مرکزی و محدوده مناطق و نواحی داخل آن تقسیم‌بندی و حدود اداری مصوب طرح جامع و تفصیلی شهرداری بوده است. همچنین به‌منظور افزایش دقت و انجام تحلیل‌های فضایی دقیق‌تر جرائم وقوع یافته در پیرامون بخش مرکزی قزوین نیز مورد بررسی قرار گرفته است. کلانتری‌های شهر قزوین تحت نظر فرماندهی شهرستان قزوین مسئولیت مدیریت رویدادهای روزانه مجرمانه در محدوده تحت حوزه

قضایی‌شان را بر عهده‌دارند که در حال حاضر سیستم ثبت جرائم و جمع‌آوری اطلاعات مربوطه در کلیه ایستگاه‌های پلیس انجام می‌گیرد و کلیه ثبت‌های انجام‌شده در کلانتری‌ها به شکل دستی در دفاتر ثبت جرائم و یا سامانه‌های ثبت اطلاعات جرائم که به‌تازگی راه‌اندازی شده است و سیستم رایانه‌ای (110) ثبت و درج می‌شوند.



شکل شماره (1). موقعیت کلانتری‌های شهرستان قزوین (سازمان جغرافیایی).

تحلیل یافته‌ها

شهر قزوین به‌عنوان مرکز استان قزوین به دلیل جذب جمعیت مهاجر در طی سال‌های اخیر و نیز گسترش بی‌رویه و توسعه فیزیکی ناموزون، ظرفیت بالقوه‌ای را در جهت ظهور انواع جرائم به وجود آورده است. به‌عبارتی یکی از مهم‌ترین مشکلات در حوزه‌های اجتماعی شهر قزوین، افزایش نسبی جرائم و ناهنجاری اجتماعی است که در این راستا شناسایی ابعاد و پارامترهای مؤثر بر چگونگی شکل‌گیری الگوهای فضایی بزهکاری در این شهر می‌تواند مقدمات را برای برنامه‌ریزی در جهت کنترل ناهنجاری‌های اجتماعی فراهم آورد.

تحلیل تناوب جرائم امنیتی، اقتصادی و اجتماعی

بر اساس اطلاعات جدول‌های شماره (1) تا (4) تعداد کل جرائم ارتكابی (5) کلانتری شهر قزوین در بازه زمانی سال (1389) تا (1390) که در فرماندهی انتظامی استان مورد بررسی قرار گرفته بودند ارزیابی شده است. تعداد این جرائم در محدوده

مورد مطالعه در سال (1389) در محدوده کلانتری‌های (5) گانه از (2356) فقره به (2450) فقره افزایش یافته است. فراوانی تناوب جرائم نشان می‌دهد که در کلانتری (11) مدرس در سال (1389) جرائم اقتصادی در بازه زمانی مورد مطالعه از (161) فقره به (119) فقره افزایش یافته است.

جدول شماره (1). تناوب جرم‌های مربوط به امنیتی، اقتصادی، اجتماعی (کلانتری 11 مدرس)

جرم	نوع جرم	دوره قبل 89		دوره جاری 90		درصد کشف وقوع
		وقوع	کشف	وقوع	کشف	
امنیتی	سرقت منزل	87	18	84	6	7
	بانک	0	0	0	0	0
	پلاک اتومبیل	5	2	6	1	17
	پلاک موتورسیکلت	0	0	0	0	0
	محموله	0	0	0	0	0
اقتصادی	مغازه (طلافروشی)	0	0	0	0	0
	مغازه (سایر)	40	12	42	14	33
	اتومبیل	75	28	92	41	45
	موتورسیکلت	92	13	101	17	17
	داخل اتومبیل	132	43	152	133	87
	وسایل و قطعات	161	153	119	86	72
	احشام و طیور	6	5	4	0	0
	سایر سرقت‌ها	257	123	216	152	70
	اماکن خصوصی	23	8	18	5	28
	اماکن دولتی	3	1	1	0	0
اجتماعی	کیف‌قاپی	56	7	60	18	30
	جیب‌بری	30	12	19	0	0
	کش و رو زنی	75	44	56	23	41
جمع کل	1042	469	970	496	51	

منبع: فرماندهی نیروی انتظامی شهرستان قزوین، 1390.

جدول شماره (2). تناوب جرم‌های مربوط به امنیتی، اقتصادی، اجتماعی (کلانتری 12 بازار)

جرم	نوع جرم	دوره قبل 89		دوره جاری 90		درصد کشف وقوع
		وقوع	کشف	وقوع	کشف	
امنیتی	سرقت منزل	70	11	73	11	15
	بانک	0	0	0	0	0
	پلاک اتومبیل	1	0	1	1	100
	پلاک موتورسیکلت	0	0	0	0	0
	محموله	0	0	3	0	0
اقتصادی	مغازه (طلافروشی)	1	0	0	0	0
	مغازه (سایر)	29	8	36	16	44
	اتومبیل	52	31	60	42	70
	موتورسیکلت	73	15	134	30	22
	داخل اتومبیل	68	66	70	71	101
	وسایل و قطعات	140	55	154	105	68
	احشام و طیور	16	7	4	2	50
	سایر سرقت‌ها	101	43	135	78	58
	اماکن خصوصی	32	6	23	10	43
	اماکن دولتی	6	2	3	0	0
اجتماعی	کیف‌قاپی	11	3	12	2	17
	جیب‌بری	21	17	10	3	30
	کش و رو زنی	30	30	27	10	37
	جمع کل	651	294	745	381	51

منبع: فرماندهی نیروی انتظامی شهرستان قزوین، 1390.

جدول شماره (3). تناوب جرم‌های مربوط به امنیتی، اقتصادی، اجتماعی (کلانتری 13 باهنر)

جرم	نوع جرم	دوره قبل 89		دوره جاری 90		درصد کشف وقوع
		وقوع	کشف	وقوع	کشف	
امنیتی	سرقت منزل	119	16	95	10	11
	بانک	0	0	0	0	0
	پلاک اتومبیل	1	0	2	0	0
	پلاک موتورسیکلت	0	0	1	0	0
	محموله	0	0	3	0	0
اقتصادی	مغازه (طلافروشی)	0	0	0	0	0
	مغازه (سایر)	31	1	38	1	3
	اتومبیل	70	47	76	53	70
	موتورسیکلت	93	36	105	35	33

جرم	نوع جرم	دوره قبل 89		دوره جاری 90		درصد کشف وقوع
		وقوع	کشف	وقوع	کشف	
اجتماعی	داخل اتومبیل	64	53	65	49	75
	وسایل و قطعات	212	149	70	124	79
	احشام و طیور	4	4	100	1	50
	سایر سرقت‌ها	128	90	70	63	55
	اماکن خصوصی	15	6	40	1	25
	اماکن دولتی	1	1	100	0	0
	کیف‌قاپی	11	2	18	0	0
	جیب‌بری	10	2	20	0	0
	کش و رو زنی	23	14	61	5	38
	جمع کل	782	421	54	342	49

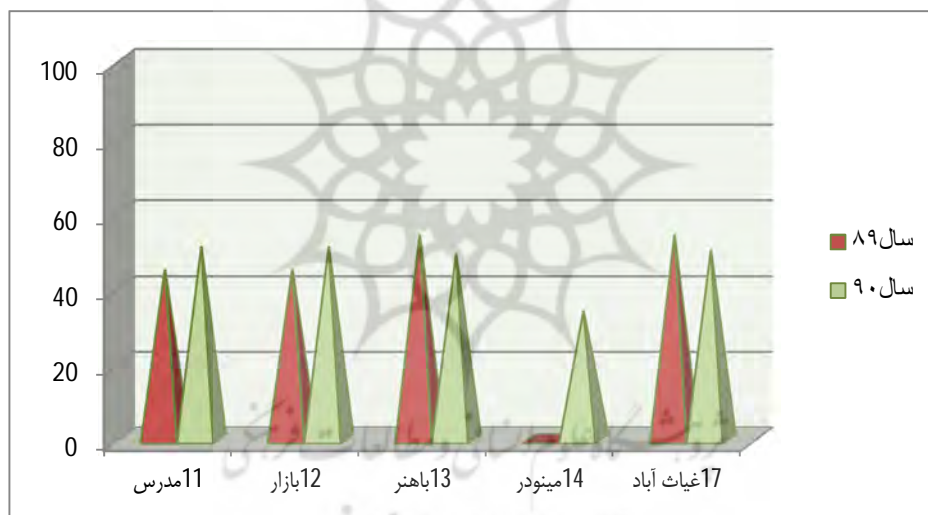
منبع: فرماندهی نیروی انتظامی شهرستان قزوین، 1390.

جدول شماره (4). تناوب جرم‌های مربوط به امنیتی، اقتصادی، اجتماعی (کلانتری 14 مینودر)

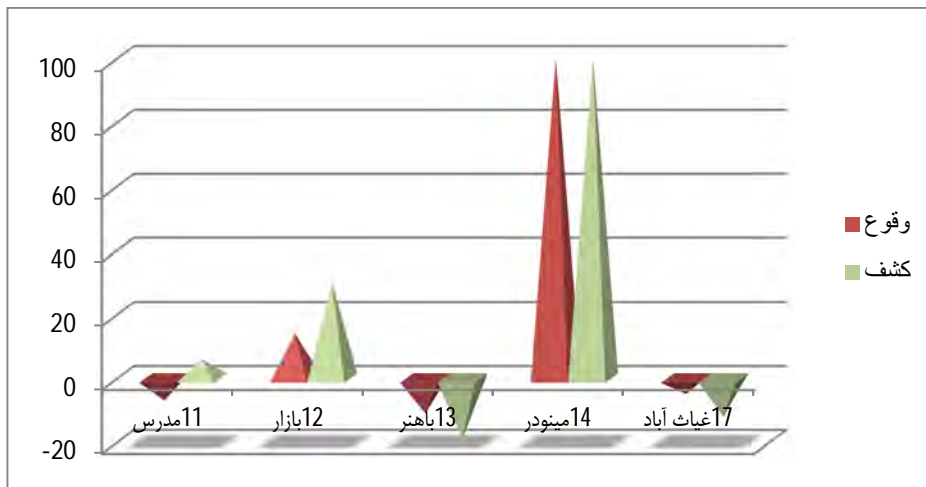
ردیف	عنوان جرم	دوره قبل 89		دوره جاری 90		درصد کشف وقوع
		وقوع	کشف	وقوع	کشف	
امنیتی	سرقت منزل	0	0	25	7	28
	بانک	0	0	0	0	0
	پلاک اتومبیل	0	0	0	1	100
	پلاک موتورسیکلت	0	0	0	0	0
	محموله	0	0	0	0	0
	مغازه (طلافروشی)	0	0	0	0	0
	مغازه (سایر)	0	0	2	0	0
اقتصادی	اتومبیل	0	0	20	9	45
	موتورسیکلت	0	0	7	2	29
	داخل اتومبیل	0	0	8	4	50
	وسایل و قطعات	0	0	39	14	36
	احشام و طیور	0	0	1	0	0
	سایر سرقت‌ها	0	0	73	24	33
	اماکن خصوصی	0	0	3	1	33
اجتماعی	اماکن دولتی	0	0	0	0	0
	کیف‌قاپی	0	0	1	0	0
	جیب‌بری	0	0	0	0	0
	کش و رو زنی	0	0	1	0	0
	جمع کل	0	0	180	62	34

منبع: فرماندهی نیروی انتظامی شهرستان قزوین، 1390.

در حوزه کلانتری (12) بازار، جرائم اقتصادی در زمینه موتورسیکلت از (73) مورد به (134) مورد و در سایر سرقت‌ها از (101) مورد به (135) مورد افزایش را نشان می‌دهد، نکته جالب‌توجه در تحلیل تناوب جرائم در کلانتری (13) باهنر، حاکی از روند رو به نزولی رشد جرائم در ابعاد اقتصادی، اجتماعی و امنیتی است. در حوزه کلانتری (14) مینودر که از سال (1389) به بعد روند پذیرش جمعیت مهاجر در آن رو به فزونی نهاده است نیز شاهد رشد ابعاد جرائم اقتصادی به‌ویژه در زمینه وسایل، قطعات و سایر سرقت‌ها بوده‌ایم. آمارهای موجود نشان می‌دهد که در پنج محدوده مورد مطالعه بیشترین سرقت‌های اتفاق افتاده، سرقت در ابعاد اقتصادی و در ارتباط با وسایل و قطعات بوده است و در ابعاد امنیتی در تمامی محدوده‌های مورد مطالعه سرقت به نسبت رو به رشد بوده است؛ این نکته نشان‌دهنده وجود بافت مسکونی ویلایی در این محدوده‌ها می‌باشد که ضریب امنیتی بالایی ندارند.



نمودار شماره (1). درصد کشف به وقوع جرائم کلانتری‌های شهرستان قزوین.



نمودار شماره (2). آمار افزایش و کاهش جرائم کلانتری‌های شهرستان قزوین نسبت سال 89-90.

رتبه‌بندی کلانتری‌های مورد مطالعه برحسب درصدگیری ابعاد و پارامترهای جرم‌خیزی

هدف این بخش، یافتن نسبی انواع مختلف درصدگیری پارامترهای جرم‌خیزی است که در گروه امنیتی، اقتصادی و اجتماعی طبقه‌بندی می‌شوند. اطلاعات جدول شماره (5) بیانگر رتبه‌بندی اهداف برحسب درصد جرائم امنیتی، اقتصادی و اجتماعی به تناسب هر کلانتری است به طوری که کلانتری (11) مدرس، با (28/37) درصد بیشترین و کلانتری مینودر با (5/26) درصد در پایین‌ترین رتبه جای دارد.

جدول شماره (5). رتبه‌بندی اهداف برحسب درصدگیری جرائم سال (1390) نسبت به هر کلانتری

ردیف	کلانتری‌ها	درصد جرائم در سال
1	کلانتری 11 مدرس	28/37
2	کلانتری 12 بازار	21/8
3	کلانتری 13 باهنر	20/41
4	کلانتری 14 مینودر	5/26
5	کلانتری 17 غیاث آباد	24/16
	جمع کل	درصد

منبع: فرماندهی نیروی انتظامی شهرستان قزوین، 1390.

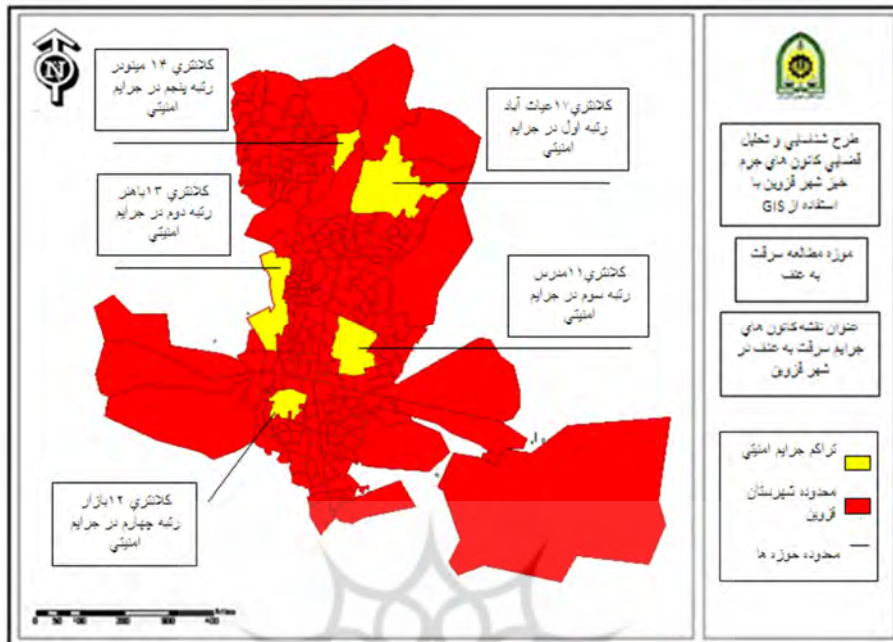
جدول شماره (6). جرائم امنیتی در شهرستان قزوین

جرم	نوع جرم	11 مدرس	12 بازار	13 باهنر	14 مینودر	17 غیاث آباد
امنیتی	سرقت منزل	84	73	95	25	138
	بانک	0	0	0	0	0
	پلاک اتومبیل	6	1	2	0	4
	پلاک موتورسیکلت	0	0	1	0	0
	محموله	0	3	3	0	1
	جمع	18	15/4	20/25	5	28/6
رتبه‌بندی جرم برحسب آمارهای داده‌شده		3	2	4	1	5

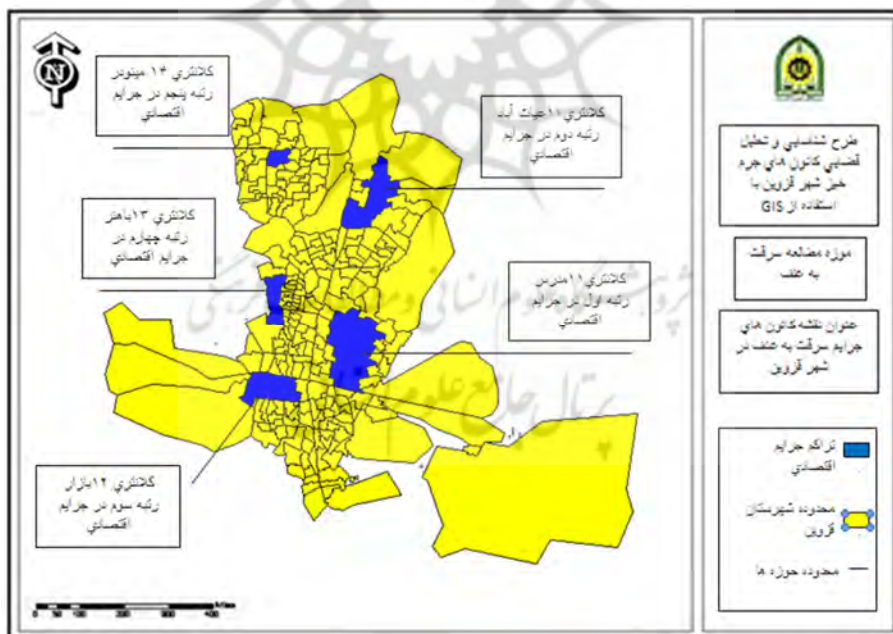
منبع: فرماندهی نیروی انتظامی شهرستان قزوین، 1390.

همان‌گونه که مشاهده می‌شود، در ارزیابی جرائم بر پایه شاخص‌های اعلامی بر مبنای ابعاد سه‌گانه به ترتیب دارای شدت و ضعف زیر هستند:

الف) جرائم امنیتی: کلاتری (17) با بیشترین و به ترتیب (13) و (11) و (12) و (14) در مرتبه‌های بعدی قرار دارد و این نشان‌دهنده آن است که هرچه از فاز تأثیر جمعیت و تحرک اجتماعی به مناطق مسکونی صرف در مینودر حرکت می‌کنیم از تعداد این جرائم کاسته می‌شود. البته بالا بودن این نرخ به‌صورت استثنایی در کلاتری (17) با محدوده‌های خیابان دانشگاه و خیابان غیاث آباد در ارتباط است و نشان‌دهنده این است که ارتباطات جمعیتی زیاد در این مناطق بر توزیع این نرخ از جرائم تأثیرگذار می‌باشد. از نکات مهم در این رابطه می‌توان به منطقه ملاصدرا نیز اشاره کرد که در فاز اقتصادی دارای سطح بالای معیشت مردم است و در این منطقه و مناطق گفته‌شده قبلی انتظار وقوع چنین مواردی را در آن حد از سطح زندگی اجتماعی می‌توان انتظار داشت.



شکل شماره (2). ارزیابی جرائم امنیتی در شهرستان قزوین.



شکل شماره (3). ارزیابی جرائم اقتصادی در شهرستان قزوین.

ب) جرائم اجتماعی: بیشترین مورد در کلانتری (11) و سپس به ترتیب در بقیه کلانتری‌های (12) و (17) و (13) و در انتها کلانتری (14) اتفاق افتاده است؛ پراکنش جرائم اجتماعی و ارتباط این موارد با جرائم قبلی، نشان‌دهنده این واقعیت است که ازدحام جمعیتی در این قسمت‌های شهر، برخلاف موارد قبلی، بر وقوع جرائم اجتماعی تأثیر داشته و باعث این نتیجه شده است.

تحلیل عوامل مؤثر بر شکل‌گیری الگوهای فضایی جرم در شهر قزوین

به‌منظور تحلیل عوامل مؤثر بر شکل‌گیری الگوهای فضایی جرم در محدوده مورد مطالعه، ارتباط شرایط فیزیکی با انواع جرائم امنیتی، اقتصادی و اجتماعی مورد آزمون‌های آماری قرار گرفته است. مسلم است که عوامل متعددی در تشکیل الگوهای فضای جرم مؤثر هستند؛ در این پژوهش عوامل کالبدی، اقتصادی و اجتماعی که امکان و فرصت بیشتری را برای وقوع جرم در شهر قزوین ایجاد کرده‌اند، مورد تحلیل و بررسی قرار می‌گیرند؛ از این‌رو ضمن تحلیل توزیع فضایی کانون‌های جرم از طریق آزمون‌های آماری پارامتری و ناپارامتری، به بررسی وابستگی میان عوامل کالبدی، اقتصادی و اجتماعی در بروز الگوهای فضایی جرم در محدوده مورد مطالعه نیز پرداخته شده است.

تحلیل عوامل اقتصادی و اجتماعی مؤثر بر شکل‌گیری الگوهای فضایی جرم در شهر قزوین

تأثیر عامل بیکاری بر ارتکاب جرائم

عامل بیکاری و فقدان شغل از جمله عوامل اصلی در شکل‌گیری جرائم در حوزه‌های شهری محسوب می‌شود؛ بنابراین به‌منظور سنجش آن از آزمون تحلیل واریانس یک‌طرفه استفاده شده است.

جدول شماره (7). نتایج حاصل از آزمون تحلیل واریانس یک‌طرفه

تغییرات	مجموع توان‌های دوم	درجه آزادی	آمار آزمون	سطح معنی‌داری
بین گروهی	7/28	5	22/38	0/05
دون گروهی	39/23	163	-	-
جمع کل	46/51	168	-	-

تحلیل واریانس یک طرفه برابر جدول شماره (7) نشان می‌دهد که آماره آزمون از مقدار بحرانی ($F=3/84$) بزرگ‌تر است و سطح معنی‌دار نیز از (0/05) کوچک‌تر می‌باشد؛ بنابراین می‌توان گفت در سطح اطمینان (99) درصد بین عامل بیکاری و میزان جرائم ارتباط معنی‌داری وجود دارد. حال به منظور تشخیص اینکه بین میانگین کدام جرائم (اقتصادی، اجتماعی، امنیتی) تفاوت معنی‌داری به چشم می‌خورد؟ از آزمون ناپارامتری توکی و شفه نیز بهره گرفته شد است که نتایج آن در جدول شماره (8) آمده است.

جدول شماره (8). نتایج حاصل از آزمون توکی و شفه (تفاوت میانگین جرائم سه گانه)

فاصله اطمینان	سطح معنی‌داری	تفاوت میانگین	جرائم	آزمون
0/783	0/05	0/3841	امنیتی	توکی
0/828	0/05	0/452	اقتصادی	توکی
0/925	0/05	0/528	اجتماعی	توکی
0/0715	0/05	0/933	امنیتی	شفه
0/0612	0/05	0/852	اقتصادی	شفه
0/817	0/05	0/726	اجتماعی	شفه

نتایج تحلیل حاصل از دو آزمون فوق نشان می‌دهد که در سطح اطمینان (95) درصد بین میانگین نداشتن شغل و انواع جرائم امنیتی، اقتصادی و اجتماعی تفاوت معنی‌داری وجود دارد به طوری که بیشترین تأثیر در جرائم اقتصادی بروز می‌یابد و با سرقت رابطه مستقیمی دارد.

تأثیر عامل کالبدی بر ارتکاب جرم

یکی از عوامل مؤثر در شکل‌گیری کاربری‌های مختلط مسکونی و تجاری که در بافت مرکزی شهر قزوین دیده می‌شود، عدم رعایت اصول و معیارهای معماری و شهرسازی است. ارتکاب جرائم در این نوع کاربری‌ها قابل توجه است زیرا محیط مناسبی برای ارتکاب جرم هستند. این نوع کاربری‌ها که بیشتر از جمله کاربری‌های پرتراکم جمعیتی نیز محسوب می‌شوند در میزان وقوع جرم نیز مؤثر هستند.

جدول شماره (9). چگونگی ارتباط بین عوامل کالبدی وقوع الگوهای جرائم «از طریق آزمون کای اسکور»

متغیر	فضای تاریک و بی‌دفاع	تراکم جمعیت در فضا	قدمت بافت‌های شهری
اجتماعی	50/3	30/6	10/1
امنیتی	45/1	30/8	25/1
اقتصادی	51/1	35/8	14/1

نتایج هر یک از شاخص‌های کالبدی در افزایش انواع جرائم در جدول شماره (10) آورده شده است. تحلیل اطلاعات جدول شماره (9) نشان می‌دهد که عوامل کالبدی در محدوده مورد مطالعه به دلیل ساختار و ویژگی‌ها، امکان و فرصت بیشتری را برای ارتکاب جرم فراهم می‌آورند. از طرف دیگر مقدار «کای اسکور» (61/7) و سطح معنی‌داری (0/00) بیانگر آن است که وقوع جرائم اقتصادی، اجتماعی و امنیتی ارتباط معنی‌دار و مستقیمی با عوامل کالبدی در شهر دارد. با توجه به جدول شماره (9) اولویت‌بندی گویه‌ها حاکی از آن است که در این میان نقش فضاهای تاریک و بی‌دفاع در رتبه‌بندی جرائم اقتصادی، اجتماعی و امنیتی به ترتیب دارای بیشترین و کمترین تأثیر است. اطلاعات جدول شماره (9) نشان می‌دهد که عامل تراکم جمعیت در فضا کمترین تأثیر را در جرائم اجتماعی دارد به طوری که هر قدر تراکم جمعیت در یک ناحیه افزایش یابد احتمال وقوع جرم در آن نیز افزایش خواهد یافت. به طوری که تراکم جمعیت با (35/8) درصد بیشترین تأثیر را در ایجاد جرائم اقتصادی داشته است. در پاسخ به این پرسش که آیا بین الگوهای فضایی جرائم اقتصادی، اجتماعی و امنیتی و عوامل اقتصادی، اجتماعی و کالبدی رابطه وجود دارد؟ بدین منظور برای سنجش متغیرهای فوق‌الذکر از آزمون پیرسون استفاده شده است.

جدول شماره (10). رابطه میان الگوهای فضایی جرائم و شاخص‌های اقتصادی، اجتماعی و کالبدی با استفاده از آزمون پیرسون

سطح معنی‌داری	شدت همبستگی	آزمون
0/05	0/71	پیرسون

نتایج نشان می‌دهد ارتباط قوی و مستقیم میان الگوهای فضایی جرائم و شاخص‌های اقتصادی، اجتماعی و کالبدی وجود دارد، در این آزمون سطح معنی‌داری کمتر از آلفای (0/05) است و نیز شدت همبستگی آن (0/72) می‌باشد که در تأیید رابطه مستقیم بین متغیرها می‌باشد.

نتیجه‌گیری

تحلیل عوامل مؤثر بر شکل‌گیری الگوهای فضایی جرم‌خیزی بیانگر این نکته مهم و اساسی است که انواع پارامترهای موردبررسی در شهر قزوین تأثیر بسزایی در الگوهای جرائم داشته است. از طرف دیگر وجود برخی از پارامترها به‌عنوان مانع و بازدارنده از کتاب جرائم و نیز عوامل دیگر زمینه را برای بروز و شکل‌گیری الگوهای فضایی بزهکاری فراهم می‌کند. افزایش بزهکاری در شهر قزوین یکی از چالش‌های عمده مسئولان و مدیران شهری است که بیش‌ازپیش آن‌ها را با این موضوع درگیر کرده است. رشد بزهکاری و افزایش موج جرائم بازتاب‌های مکانی- فضایی گسترده در سطح نواحی شهری به وجود آورده است. این مشکل از یک طرف سطح امنیت اجتماعی را در فضای شهری کاهش داده و موجب آشفتگی زندگی شهروندان می‌شود.

آنچه در بررسی حاضر اهمیت دارد ابعاد ناپارامتری جرم‌خیزی است که در محدوده شهر قزوین به وقوع می‌پیوندد؛ زیرا از تبدیل قزوین به استان و در نتیجه افزایش جمعیت، ساختار فضایی، اقتصادی و اجتماعی این شهر متحول شده است که برآیند این تحولات در شکل‌گیری پارامترهای جرم‌خیزی و بالطبع آن، ایجاد الگوهای فضایی جرم‌خیزی تبلور یافته است. عوامل مختلفی بر شکل‌گیری الگوهای فضایی شهر قزوین و رشد جرم اثر دارند که در این بین عوامل اقتصادی، اجتماعی و کالبدی نیز از جمله شاخص‌های تبیین‌کننده ابعاد جرم در جامعه هستند. از طرفی دیگر نتایج حاصل از پژوهش حاضر نشان می‌دهد که اثر عوامل اقتصادی بر شکل‌گیری جرائم واقعی و آشکار است. در بین جرائم مختلفی که مجرمان نمونه مرتکب شده‌اند: اثر عوامل بر پارامترهای جرم‌خیزی دارای معناداری بیشتری است. عوامل کالبدی می‌تواند با ایجاد شرایطی، مجرم را تشویق به ارتکاب جرم کند و برعکس با افزایش نظارت از طرق مختلف از وقوع جرم پیشگیری کند. مطابق یافته‌های پژوهش، نتایج بررسی پارامترهای مؤثر بر جرم‌خیزی در شهر قزوین نشان داده است که عناصر و پارامترهای مختلفی در بروز ناهنجاری‌های اجتماعی و جرائم شهری مؤثر می‌باشد. از جمله این ابعاد و پارامترهای ناهنجاری و جرائم شهری قزوین می‌توان به سه دسته عامل جرم‌خیز امنیتی، اجتماعی، اقتصادی اشاره کرد. عوامل امنیتی (انواع جرم): سرقت منزل، سرقت بانک، پلاک اتومبیل، پلاک موتورسیکلت، محموله. عوامل اقتصادی (انواع جرم): مغازه (طلافروشی)،

مغازه (سایر)، اتومبیل، موتورسیکلت، داخل اتومبیل، وسایل و قطعات، احشام و طیور و سایر سرقت‌ها و عوامل اجتماعی (انواع جرم): اماکن خصوصی، اماکن دولتی، کیف‌قاپی، جیب‌زنی، کش رو زنی می‌باشند؛ با توجه به یافته‌های پژوهش، در زمینه جرائم امنیتی، کلانتری (17) با بیشترین و به ترتیب (13) و (11) و (12) و (14) در مرتبه‌های بعدی قرار دارند و در جرائم اقتصادی کلانتری (11) با بیشترین و به ترتیب (17) و (12) و (13) و در آخر کلانتری (14) دارای بیشترین جرائم هستند و همچنین در جرائم اجتماعی بیشترین جرم در کلانتری (11) و بقیه نقاط به ترتیب کلانتری‌های (12) و (17) و (13) و در آخرین رتبه کلانتری (14) قرار دارد.

پیشنهادها

در رابطه با کاهش ناهنجاری‌ها و جرائم شهری و برقرار نمودن نظم و امنیت شهری موارد و اقدام‌های زیر پیشنهاد می‌شود:

- تقویت نیروی انتظامی و تربیت پلیس مقتدر و نیروهای امنیتی متعهد و آموزش‌دیده و اولویت‌بخشی فعالیت‌های پلیس دانش‌بنیان مبتنی بر فناوری‌های نوین؛
- برخورد مناسب و سازنده با متخلفین و تشدید مجازات در صورت تکرار جرم (مجازات کامل و بدون اغماض)؛
- استفاده از نیروی انسانی متخصص و تجهیزات و وسایل مناسب پیشگیری از جرائم؛
- فرهنگ‌سازی و آموزش شهروندان جهت پیشگیری از جرم (آموزش و حرفه‌آموزی ساکنین آسیب‌پذیر مانند زنان، دختران و کودکان)؛
- ساماندهی اقتصادی و اجتماعی شهر (تأمین درآمد و اشتغال مناسب برای شهروندان فقیر)؛
- تشویق مردم به مشارکت همگانی در امر پیشگیری از وقوع جرم؛
- دشوار نمودن دستیابی به اهداف مجرمانه با ارتقاء استانداردهای امنیتی ساختمان و پیشگیری از سرقت اماکن و منازل مسکونی؛

- شناسایی فضاهای جرم خیز و انجام اقدام‌های لازم برای مبارزه با این فضاها و جلوگیری از ایجاد آن‌ها.



منابع

- احمد آبادی، زهره؛ صالحی، مریم (1387). رابطه مکان و جرم. فصلنامه علمی پژوهشی رفاه اجتماعی، سال (7)، شماره (27)، ص 10-27.
- اسماعیل‌زاده یعقوب؛ اسماعیل‌زاده، حسن (1389). عوامل مؤثر در کاهش یا افزایش امنیت اجتماعی در شهرها. تهران: انتشارات سوق دانش.
- اک، جان ای؛ چینی، اسپنسر؛ کمرون، جیمز؛ لیتنر، مایکل؛ ویلسون، رونالد وی (1388). تهیه نقشه برای تحلیل بزهکاری: ناسایی کانون‌های جرم‌خیز، ترجمه محسن کلانتری و مریم شکوهی. چاپ اول، زنجان: نشر آذر کلک.
- بحرینی، حسین (1387). تحلیل فضاهاى شهری. تهران: مؤسسه انتشارات و چاپ دانشگاه تهران.
- بیابانی، غلامحسین (1389). جرم و فرهنگ. تهران: انتشارات پژوهشکده سازمان میراث فرهنگی و گردشگری کشور.
- ریحان، محمد (1392). بررسی و تحلیل مکانی - فضایی کانون‌های جرم و بزهکاری (نمونه موردی سرقت از منزل در شهر ارومیه با استفاده از GIS)، فصلنامه دانش انتظامی آذربایجان غربی، سال (6)، شماره (21)، ص 103-130.
- زنگی‌آبادی، علی؛ رحیمی، حسین (1389). تحلیل فضایی جرم در شهر کرج. فصلنامه حقوق مجله دانشکده حقوق و علوم سیاسی، دوره (40)، ص 179-198.
- سجادیان، ناهید؛ شجاعیان، علی؛ کشت کار، لیلا (1394). بررسی تأثیر نوع و میزان کاربری اراضی شهری در شکل‌گیری الگوهای فضایی بزهکاری، مورد مطالعه، محله کمپلو در شهر اهواز. فصلنامه پژوهش‌های بوم‌شناسی شهری، سال (6)، شماره 2 (2)، ص 73-92.
- سلطانی، محمدعلی (1374). اثرات جمعیت بر ناهنجاری‌های اجتماعی. فصلنامه تحقیقات جغرافیایی، شماره (39).
- شایسته زرین، امیر (1387). تحلیل کانون‌های جرم‌خیز شهریار با استفاده از دستگاه‌های اطلاعات جغرافیایی. پایان‌نامه کارشناسی‌ارشد. تهران: دانشگاه علوم انتظامی دانشکده فرماندهی و ستاد.
- شکویی، حسین (1372). دیدگاه‌های نو در جغرافیای شهری. تهران: انتشارات سمت.
- عابدین زاهد، احمد (1390). ارتباط بین عوامل جغرافیایی و نظم و امنیت اجتماعی. مجله امنیت اجتماعی، شماره (1)، ص 118-130.

- علی‌آبادی، جواد (1388). نقش فضاهاى شهری در تأمین امنیت اجتماعى. ماهنامه شهردارى‌ها، شماره (41)، ص 6-15.
- غفارى گیلانده، عطا (1390). امکان‌سنجى بهره‌بردارى بهینه از توان‌هاى محیطى انسانى و طبیعى شهرستان‌هاى اردبیل، نیر و نمین با استفاده از قواعد تحلیل چند معیارى و تحلیل SWOT. اردبیل: دانشگاه محقق اردبیلی.
- کلانترى، محسن (1380). بررسى جغرافیایى جرم و جنایت در مناطق شهر تهران. رساله دکترى. تهران: دانشگاه تهران.
- کلانترى، محسن (1386). به‌کارگیرى سامانه‌اى اطلاعات جغرافیایى در پیشگیرى و کنترل بزهکارى. همایش منطقه‌اى پیشگیرى وضعى از بزهکارى. ابرکوه: دانشگاه آزاد اسلامى واحد ابرکوه.
- موسى، میرنجف (1390). تحلیل فضاى جرم در شهر ارومیه. پژوهشنامه جغرافیایى انتظامى، شماره (2)، ص 1-8.
- نظریان، اصغر؛ زیارى، کرمت اله (1393). مطالعه تئورى‌هاى جرم‌شناسى محیطى در ارتباط با جلوگیرى از وقوع جرم در نواحى شهری. فصلنامه پژوهش‌هاى جغرافیایى انسانى، شماره (21)، ص 47-68.
- نویدنیا، منیژه (1387). تحلیل رابطه وضعیت رفاهى و امنیت اجتماعى تحقیقى در شهر تهران. فصلنامه امنیت اجتماعى، شماره (8)، ص 13-32.
- Baran Perver, K. Smith, R. William and Toker, U. (2007), The space syntax and crime: evidence from a suburban community, Proceedings, 6th International Space Syntax Symposium, İstanbul
- Brown, D., and J. Dalton. (2000), Regional Crime Analysis Program (RECAP), presented at Crime Mapping Specialists Meeting, National Institute of Justice, Washington, DC, February.
- Challinor, A. J., Adger, W. N. & Benton, T. G. (2017), Climate risks across borders and scales Nature Climate Change, 7. Pp.621-623.
- Chang, K. (2007), Introduction to Geographic Information System, McGraw Hill.
- Sherman, S., And Ratcliff, J. (1998), GIS and Crime Mapping, John Wiley, England.
- Hillier, B. (1996), Space is the machine, Press Syndicate of the University of Cambridge.
- Larie, F. (2016), The space analysis of crime. London.

- Raman, M. (2002), Urban poverty reduction, slum prevention and urban upgrading, World Bank.
- Ratcliffe J. (2004), The hot spot matrix: a framework for the spatio temporal targeting of crime reduction police practice and research, Vol.5.
- Robinson, J. (2016), pattern of crime in urban street, New York press.
- Spencer, Cameron (2010), Mapping for crime analysis, London press.
- Van Alphen, B. J., and Stoorvogel, J. J. (2000), a functional approach to soil characterization in support of precision agriculture. Soil Sci. Soc. Am. J. 64: 1706-1713.
- Wang, J., & Wang, X. (2011), an ontology-based traffic accident risk mapping framework. Paper Presented at the International Symposium on Spatial and Temporal Databases.
- Watson, D. S. (2005), A better method to smooth crime incidence data, Arc user, January, Longman.
- Yang, F., Zeng, G., Du, C., Tang, L. Zhou, J., Li, Z. (2008), spatial analyzing system for urban land use management based on GIS and multicriteria assessment modeling, Progress in natural science, vol. 18, issue 10, pp. 1279-1284.





پروہشگاہ علوم انسانی و مطالعات فرہنگی
پرتال جامع علوم انسانی