

## تحلیل و شناسایی عوامل مؤثر بر برقراری امنیت پایدار در راستای حل معضل

### کولبری (مورد مطالعه: شهرستان‌های پیرانشهر، سردشت، بانه و مریوان)

محمد خضرپور<sup>1</sup>، منیرالسادات صمدیان<sup>2</sup>، رضا بیگدلو<sup>3</sup>

تاریخ دریافت: 1397/05/20

تاریخ پذیرش: 1397/08/03

از صفحه 37 تا 66

بزهشنامه جغرافیای انتظامی

سال ششم، شماره بیست و چهارم، زمستان 1397

#### چکیده

از مشکلات اصلی شهرهای مرزی غرب ایران بیکاری و عدم اشتغال‌زایی و به دنبال آن مشکلات اجتماعی و اقتصادی است که بیکاری باعث افزایش میزان طلاق، خودکشی، اشتغال کاذب (کولبری) و قاچاق می‌شود. هدف این پژوهش سنجش میزان محرومیت هر یک از شهرستان‌ها نسبت به هم در بخش‌های اقتصادی، اجتماعی، فرهنگی و غیره با استفاده از نرم‌افزار اکسپرت چویس<sup>4</sup> با توجه به داده‌های سال (1395) و شناسایی عوامل و بازیگران کلیدی برقراری امنیت پایدار در راستای حل معضل کولبری با استفاده از نرم‌افزار میک‌مک<sup>5</sup> و مکتور<sup>6</sup> است. این پژوهش برحسب هدف، کاربردی و از لحاظ روش و ماهیت توصیفی - تحلیلی و روش جمع‌آوری اطلاعات مبتنی بر منابع کتابخانه‌ای و پرسشنامه می‌باشد. همچنین جامعه آماری این پژوهش شامل متخصصان و نخبگان آگاه به مسئله کولبری و شهرستان‌های پیرانشهر، سردشت، بانه و مریوان می‌باشد. نتایج نشان می‌دهد، شهرستان پیرانشهر بیشترین محرومیت را نسبت به دیگر شهرستان‌ها داشته و در رتبه‌های بعدی سردشت، مریوان و بانه قرار دارند. همچنین بیشترین محرومیت را بخش اقتصادی و اجتماعی و کمترین محرومیت را اقلیم و ویژگی‌های جغرافیایی دارا می‌باشند. راهبردی‌ترین متغیرها در بین عوامل برقراری امنیت پایدار، توسعه زیرساخت‌ها، افزایش سهم بودجه مناطق مرزی، ایجاد مناطق آزاد تجاری و توسعه صنعت گردشگری و اثرگذارترین بازیگران دولت، مجلس و سپاه می‌باشند.

**کلید واژه‌ها:** امنیت پایدار، کولبری، آینده‌پژوهی، میک‌مک، مکتور، اکسپرت چویس.

1- دانشجوی کارشناسی ارشد برنامه‌ریزی شهری، دانشگاه تربیت مدرس، تهران، ایران، (نویسنده مسئول)، M.khezerpour@modares.ac.ir

2- استادیار پژوهشگاه علوم انتظامی و مطالعات اجتماعی ناجا، تهران، ایران.

3- عضو هیئت‌علمی پژوهشگاه علوم انتظامی و مطالعات اجتماعی ناجا، تهران، ایران.

4- Expert choic

5- MicMac

6- MActor

## بیان مسئله

استان‌های مرزی، همواره در طول تاریخ در معرض تهدیدها و فرصت‌هایی قرار می‌گیرند که بر اساس نوع کشور، ساختارهای اقتصادی، سیاسی و اجتماعی حاکم بر منطقه، می‌تواند حجم تهدیدها و فرصت‌های موجود بر نواحی مرزی در مقایسه با کشور متفاوت باشد. استان‌های غربی ایران (آذربایجان غربی، کردستان، کرمانشاه، ایلام) به‌عنوان استان‌های کردنشین از زمان شکل‌گیری حکومت‌های متمرکزی مانند امپراتوری‌های عثمانی و صفوی محل مناقشه دول متخاصم و در بسیاری از موارد میعادگاه جنگ‌های خونین و ویرانگر میان عثمانی و صفوی بوده است. نتیجه تمامی جنگ‌ها، ویرانی و ازهم‌پاشیدگی ساختارهای موجود بوده و تهدیدها و تخریب‌ها همواره بر فرصت‌ها و قوت‌های مرزی بودن غلبه داشته است. آسیب‌های وارده ناشی از جنگ میان عراق و ایران به استان‌های کردنشین به همراه استان خوزستان بسیار بیشتر از سایر استان‌ها بوده است. باگذشت نزدیک به (30) سال از پایان جنگ هنوز پیکره زخم‌خورده این استان‌ها التیام نیافته و همچنین ناامنی‌های مرزی و لشکرکشی کشورهای غربی به سرکردگی ایالات متحده آمریکا در سال (2003) به کشور عراق و اقلیم کردستان عراق، باعث کاهش امنیت نواحی مرزی این استان‌ها و در نتیجه باعث فرار سرمایه‌های محلی و عدم سرمایه‌گذاری‌های ملی و بین‌المللی و در پی آن عدم توسعه‌یافتگی این مناطق شده و شاهد رشد بیکاری، فقر، شکاف طبقاتی و مسائل اجتماعی در این مناطق بوده‌ایم (خضری، 1396: 70).

با توجه به این شرایط دو راه برای مواجهه با این مشکلات وجود دارد که شامل مهاجرت به مناطق توسعه‌یافته کشور و یا روی آوردن به اشتغال کاذب (کولبری) می‌باشد؛ که در هر صورت باعث به خطر افتادن امنیت مناطق مرزی می‌شود.

کولبری یک واژه نوظهور می‌باشد که می‌توان با توجه به فرهنگ فارسی معین آن را یک پدیده اجتماعی مطرح کرد. یک پدیده اجتماعی با توجه به هنجار و ارزش‌های آن جامعه و در صورتی که در میان تعداد کثیری از افراد شایع و دارای فراوانی باشد، به‌عنوان یک مسئله اجتماعی تعریف می‌شود (خضری، 1396: 43).

این پدیده در اکثر استان‌های مرزی وجود دارد، اما به شکل حادثی در استان کردستان و آذربایجان غربی شاهد آن هستیم. در حال حاضر به صورت تقریبی (70) هزار کولبر وجود دارد که از این تعداد (6) هزار نفر در پیرانشهر، (2900) نفر در سردشت و (2500) نفر در سلماس در استان آذربایجان غربی مشغول به کولبری می‌باشند. از این تعداد استان کردستان در دو شهر بانه و مریوان با وجود نزدیک به (40) هزار کولبر دارای بیشترین تعداد کولبر می‌باشد. تنها راه حل این مشکل ایجاد اشتغال پایدار با توجه به پتانسیل‌های اقتصادی، فرهنگی، اجتماعی و محیطی این مناطق در راستای برقراری امنیتی پایدار و در جهت حل معضل کولبری می‌باشد.

امنیت پایدار ناظر بر درک جامعی است که بر پایه آن به همه عوامل مؤثر سیاسی، اجتماعی، فرهنگی، امنیتی و غیره در کنار یکدیگر و در تعامل با هم توجه می‌شود. باور بر این است که مسائل اجتماعی پیچیده‌تر از آن است که در چهارچوب نگرش‌های تک عاملی قرار گیرد و به صورت «یک‌جانبه‌نگری» تحلیل شود. هیچ بعدی را نمی‌توان به زیان ابعاد دیگر فروکاست. «پایداری» به معنای موازنه‌ای پویا میان عوامل گوناگون و مؤثر اجتماعی، فرهنگی، اقتصادی و غیره در شرایط زمانی مشخص و متناسب با ویژگی‌های هر جامعه است. به نظر چنین می‌رسد که «پایداری» به سبب دامنه گسترده مباحث و فراگیری مفاهیم به‌ویژه برای پرهیز از گرفتار شدن در تحلیل‌های یک‌سویه و پذیرش نقش عوامل مؤثر در این امر و اثر آن‌ها بر یکدیگر در عرصه امنیت و امنیت ملی نیز با عناوین «امنیت ملی پایدار» و «امنیت پایدار» با نگاهی به دگرگونی‌های آینده جهان، فصلی تازه در برابر ما گشوده است؛ چنان‌که امنیت با چشم‌انداز پایداری به‌گونه‌ای فزاینده در حال تبدیل شدن به راهبرد امنیت جهانی است (پولادی و همکاران، 1395: 127).

هدف این پژوهش شناسایی میزان محرومیت شهرستان‌های پیرانشهر، سردشت، بانه و مریوان در بخش‌های اقتصادی، اجتماعی، جغرافیایی، بهداشتی و آموزشی و همچنین شناسایی عوامل و بازیگران مؤثر در برقراری امنیت پایدار و حل معضل کولبری این مناطق در آینده می‌باشد. پرسش‌های این پژوهش عبارت‌اند از:

شهرهای درگیر با این پدیده در کدام بخش اقتصادی (صنعت، کشاورزی، خدمات و گردشگری) دارای زمینه‌های توسعه می‌باشند؟ آیا توسعه و پایداری اقتصادی و اجتماعی

تأثیری بر افزایش امنیت پایدار این مناطق دارد؟ بازیگران راهبردی و تأثیرگذار بر توسعه این مناطق کدام دسته می‌باشند؟ متغیرهای راهبردی در توسعه این مناطق در آینده کدام متغیرها می‌باشند؟

### پیشینه پژوهش

میرزایی و همکاران (1396) در پژوهشی تحت عنوان «تحلیل ساختاری (عامل - بازیگر) در آینده‌نگاری توسعه منطقه‌ای استان تهران» با استفاده از روش‌ها و ابزارهایی که آینده‌نگاری در اختیار برنامه‌ریزان قرار داده است، به تحلیل مسائل توسعه استان تهران پرداخته و عوامل و بازیگران تأثیرگذار بر روند توسعه را شناسایی کرده و در نهایت پیشنهادهای کلی توسعه را ارائه می‌کند. در مرحله تحلیل داده‌ها، از نرم‌افزار میک‌مک برای شناسایی عوامل کلیدی و نرم‌افزار مکتور جهت تعیین روابط میان بازیگران و تحلیل همگرایی و واگرایی بین اهداف و بازیگران استفاده شده است. نتایج حاکی از همگرایی قوی بین بازیگران مجلس شورای اسلامی، مردم و بخش خصوصی، وزارت راه و شهرسازی و سازمان برنامه‌بودجه و واگرایی شدید قوه قضاییه و نهادهای عمومی است.

امجدی (1395) در پایان‌نامه‌ای تحت عنوان «شناسایی عوامل کلیدی مؤثر در توسعه منطقه‌ای با رویکرد آینده‌نگاری، مورد مطالعه: استان کردستان»، با بهره‌گیری از رویکرد مدیریت راهبردی و آینده‌پژوهی و اتکا به مدل‌های برنامه‌ریزی بر پایه سناریو، به بحث در خصوص توسعه آتی استان کردستان پرداخته است و اهدافی نظیر شناسایی مؤلفه‌های کلیدی توسعه منطقه‌ای و ترسیم آینده مطلوب کردستان با رویکرد آینده‌نگری را دنبال کرده است. بر اساس نتایج، استان کردستان بیشتر ادامه‌دهنده شرایط موجود، حالتی ایستا و بینابین و با روندی مطلوب خواهد بود.

طالبیان و همکاران (1395) در پژوهشی تحت عنوان «تحلیل بازیگران کلیدی مسئله بحران منابع زیرزمینی آب در سال (1395)»، بر اساس گزارش آینده‌پژوهی ایران در سال (1395) بازیگران کلیدی تأثیرگذار بر مهم‌ترین متغیر زیست‌محیطی ایران یعنی بحران منابع زیرزمینی آب شناسایی شده است و با استفاده از روش مکتور تحلیل بازیگران مرتبط با این مسئله صورت گرفته است. برای این کار (6) بازیگر کلیدی و (5) راهبرد اصلی در پاسخ به این مسئله و همچنین قدرت نسبی بازیگران و نیز موافقت یا

مخالفت آن‌ها با اهداف و اولویت هر یک از اهداف از نظر آن‌ها شناسایی شده است. نتایج نشان می‌دهد که با در نظر گرفتن قدرت نسبی بازیگران، میان مجلس شورای اسلامی، بهره‌برداران کشاورزی و وزارت جهاد کشاورزی قوی‌ترین هم‌گرایی و میان مجلس شورای اسلامی و سازمان مدیریت و برنامه‌ریزی کشور قوی‌ترین میزان واگرایی بر سر اهداف اصلی وجود دارد.

زالی و اژدری (1394) در پژوهشی تحت عنوان «شناسایی و تحلیل ساختاری پیشران‌های توسعه استان گیلان» با کاربرد روش تحلیل اثرات متقابل با رویکرد آینده‌پژوهی در جهت شناسایی پیشران‌های توسعه استان گیلان با مطالعه اسناد فرادست و نظرخواهی از کارشناسان، عوامل اولیه مؤثر بر توسعه استان گیلان را شناسایی کرده و سپس با استفاده از روش تحلیل اثرات متقابل و با بهره‌گیری از نرم‌افزار میک‌مک اثرات هر یک از عوامل بر روی یکدیگر ارزیابی شده است. نتایج نشان می‌دهد عوامل مؤثر بر توسعه استان گیلان را می‌توان در پنج گروه طبقه‌بندی کرد. بر اساس این نتایج از جمله عوامل کلیدی و پیشران‌های توسعه استان گیلان می‌توان به منابع آب، شیوه مدیریت، منطقه آزاد انزلی و گردشگری اشاره کرد.

احمد و همکاران (2019) در پژوهشی تحت عنوان «مدل‌سازی تعاملی و تحلیل میک‌مک<sup>1</sup> برای شناسایی و مقایسه عوامل مؤثر بر روانایی لرزه‌خیزی»، عوامل مؤثر بر لرزه‌خیزی با روش رویکرد سامانمند<sup>2</sup> شناسایی و با استفاده از مدل‌سازی سازه‌ای تفسیری<sup>3</sup> و فن ضرایب ماتریس متقاطع متقابل<sup>4</sup> (میک‌مک) مورد تجزیه و تحلیل قرار گرفتند. مدل‌سازی سازه‌ای تفسیری روابط بین پانزده فاکتور فرسایش خاک لرزه‌ای و موقعیت معیار آن از عوامل مهم در سطح سلسله‌مراتب بالا به سطح پایین را ارائه می‌دهد. میک‌مک برای بررسی قدرت ارتباط بین عوامل مؤثر بر خیزش خاک و قدرت وابستگی آن‌ها مورد استفاده قرار می‌گیرد. این پژوهش شناسایی و ارزیابی عوامل لرزه‌ای، زمین‌لرزه‌ای و روابط آن‌ها را مشخص می‌کند. نتایج نشان می‌دهد که عوامل مؤثر در طول زلزله، سرعت شتاب زمین، شرایط زهکشی و آزمون نفوذ استاندارد<sup>5</sup> محسوب می‌شوند.

1- MICMAC

2- SLR

3- ISM

4- MICMAC

5- SPT

کراوجک<sup>1</sup> (2006) در پایان‌نامه‌ای تحت عنوان «اندیشه آینده در فرآیند برنامه‌ریزی شهری، نمونه مطالعاتی: دوبلین»، روش‌های آینده‌پژوهی در برنامه‌ریزی شهری را مورد بررسی قرار داده است. هدف این پژوهش انطباق چشم‌انداز روش‌های آینده‌نگری با فرآیندهای برنامه‌ریزی شهری می‌باشد. با توجه به نتایج رویکردهای آینده‌پژوهی می‌تواند در تصمیم‌گیری و در فرآیند برنامه‌ریزی، به تصمیم‌گیران و برنامه‌ریزان شهری برای تصمیم‌گیری مناسب با توجه به شرایط احتمالی آینده کمک کند.

راتکلف و کراوجک<sup>2</sup> (2004) در پژوهشی با عنوان «تصویرسازی شهری: خلق آینده شهری قابل زندگی در قرن بیست و یکم» پرداخته که به بررسی چالش‌هایی که در برابر شهرهای قرن (21) قرار دارند و حکومت‌های شهری و سازمان‌های برنامه‌ریزی می‌پردازد. این پژوهش نقش رویکردهای متفاوت آینده‌پژوهی را به منظور کمک به برنامه‌ریزان و تصمیم‌گیران شهری در برخورد با مسائل پیش‌رو مورد بررسی قرار می‌دهد که نمونه‌هایی از شیوه‌های مختلفی را ارائه می‌دهد که در آن شهرها خود را تغییر می‌دهند، آینده خود را پیش‌بینی می‌کنند و با چالش‌ها و فرصت‌هایی که از تغییرات جهانی و محلی ایجاد شده‌اند، انطباق پیدا می‌کنند.

پژوهش‌های انجام‌شده در ایران و خارج از کشور در مبحث آینده‌پژوهی بیشتر به مسئله توسعه و محیط‌زیست (بحران آب، زلزله و غیره) و مسائل و مشکلات شهری پرداخته، اما پژوهش حاضر به یک پدیده اجتماعی، اقتصادی و فرهنگی نوظهور (کولبری) که منشأ مشکلات امنیتی، اجتماعی و اقتصادی در غرب کشور می‌باشد، پرداخته که پژوهش‌های اندکی برای تبیین این پدیده و حل معضل کولبری انجام‌شده است و همچنین هیچ‌گونه پژوهشی در راستای آینده‌پژوهی این معضل انجام‌نشده است.

## مبانی نظری پژوهش

### مرزهای غربی ایران و نظریه‌های محرومیت مرزی

ایران از سوی غرب تا قبل از جنگ جهانی اول با دولت عثمانی هم‌مرز بود و مرزهای کنونی ایران در غرب تا حدودی منطبق با مرزهای قدیمی ایران و عثمانی است که

1- Krawczyk

2- Ratcliffe and Krawczyk

به موجب عهدنامه ارز روم در سال (1238) ه.ق (1843 م) بین ایران و عثمانی تعیین شد. پس از شکست و تجربه دولت عثمانی بعد از جنگ جهانی اول و تشکیل دو دولت ترکیه و عراق ایران با دو کشور مذکور هم‌مرز شد (آرام، 1395: 35).

#### مرز از دیدگاه نظریه مرکز - پیرامون

مرزها به دلیل واقع شدن در مناطق پیرامونی و دور از مرکز، در ابتدا مورد بی توجهی کامل قرار می‌گیرند، چراکه امکان بهره‌برداری از منابع آن‌ها کمتر از مناطق نزدیک به مرکز است. سپس به دلیل بی توجهی، حداقل منابع موجود این مناطق نیز به سوی مناطق مرکزی یا مناطق نزدیک به آن تمایل می‌یابند و به دلیل تأکید بر تمرکز همه منابع قابل بهره‌برداری در مرکز منطقه، در واقع یک خط مرزی ذهنی و درعین حال قابل لمس میان مرکز و پیرامون ترسیم می‌شود. نواحی مرزی به واسطه انزوای جغرافیایی، توسعه نیافتگی و غیره، تفاوت‌های فاحشی در سطح برخورداری از رفاه و توسعه با مراکز عمده جمعیتی دارند که این تفاوت‌های عمده، منجر به گسست این دو ناحیه و ایجاد یک رابطه استعماری به نفع مرکز می‌شود (فخرفاطمی و محمدی، 1383: 34-36).

#### نظریه چرخه محرومیت نسبی

بر اساس این نظریه، به‌طور کلی شکل‌گیری و تشدید پدیده محرومیت در سطح فرد و جامعه با تأکید بر متغیرهای اقتصادی به دو صورت قابل بیان است:

الف) محرومیت درون‌زا: شرایطی است که در آن فرد یا جامعه به دلیل برخوردار نبودن از استعدادها و منابع و شرایط لازم در دسترسی و بهره‌مندی از برخی مواهب و پیشرفت‌ها دچار محدودیت‌های اساسی است و به واسطه این امر در محرومیت قرار دارد. نکته بارز در این خصوص آن است که در شکل‌گیری این نوع محرومیت عامل خارجی دخالتی ندارد.

ب) محرومیت برون‌زا: شرایطی است که در آن فرد یا جامعه به دلایل برخی اقدامات، سیاست‌ها و تصمیمات از ناحیه عامل خارجی (فرد، گروه، دولت، جامعه، حوادث و غیره) از دسترسی و بهره‌مندی از مواهب، منابع و عواید ناشی از توسعه محروم است و به این دلیل در محرومیت قرار دارد. به عبارت دیگر فرد یا جامعه در این حالت با

توجه به ملاحظات خاص از ناحیه عوامل خارجی در شرایط محرومیت قرار می‌گیرد (صالحی امیری، 1385: 82). نظریه چرخه محرومیت بر این فرض استوار است که در شکل‌گیری چرخه محرومیت برای فرد یا جامعه بیشتر متأثر از عوامل خارجی است. به عبارت دیگر از آنجاکه در هر نظام اجتماعی، دولت به‌عنوان یک عامل خارجی وظیفه کنترل و راهبری نظام اجتماعی را برعهده دارد، می‌باید بر این اساس وظایف معمول با بهره‌گیری از ابزارهای لازم، جنبه‌های محرومیت فردی و اجتماعی را تقلیل دهد (صالحی امیری، 1385: 85).

#### اقتصاد غیررسمی و اشتغال کاذب

در بخشی از فعالیت‌های اقتصادی که جریان مالی آن‌ها در محاسبات درآمد ناخالص ملی وارد نمی‌شود، فعالیت‌های غیررسمی و شرایط اقتصادی موجود، اقتصاد غیررسمی نامیده می‌شود. آن دسته از فعالیت‌های اقتصادی که برای دولت قابل‌شناسایی و نظارت نباشد، اقتصاد غیررسمی یک کشور را تشکیل می‌دهد. رسمی یا غیررسمی بودن یک فعالیت اقتصادی را می‌توان بر اساس دو معیار قابلیت شناسایی و قابلیت نظارت توسط دولت از همدیگر تفکیک کرد (خضری، 1396: 74). اقتصاد غیررسمی در محیطی با نرخ بالای بیکاری، اشتغال ناقص، فقر، نابرابری جنسیتی و کار مخاطره‌آمیز رشد می‌کند. نقش اقتصاد غیررسمی در شرایطی این‌چنین و بالأخص در درآمدزایی، به دلیل سهولت نسبی ورود به جرگه اشتغال و الزامات اندک به سطح تحصیلی، مهارت‌ها، فن‌آوری و سرمایه، بسیار قابل‌توجه است؛ اما اکثر افراد نه با انتخاب خود، بلکه به دلیل نیاز به ادامه حیات و برخورداری از فعالیتی با حداقل درآمد به اقتصاد غیررسمی روی می‌آورند. اقتصاد غیررسمی همچون بیماری است که به مرض کمبود حاد کار شایسته و عدم تعادل در استفاده از کارگران فقیر مبتلاست (اجلاس 104 کنفرانس بین‌المللی کار، 2014: 6-7).

اشتغال به مفهوم مشغول بودن به کاری است که پاداش و دستمزد برای فرد به همراه داشته باشد. اشتغال کاذب در زمره کارهای کاذب بوده و می‌تواند غیررسمی و قانونی و غیرقانونی باشد. از منظر اجتماعی هرگونه فعالیت ناپایدار و یا خلاف عرف، هنجارها و قوانین کشوری، به‌عنوان شغل کاذب قلمداد می‌شود و فعالیت افراد در شغل‌های کاذب را تحت عنوان اشتغال کاذب می‌شناسند (خضری، 1396: 74).



### شغل کولبری

با توجه به تعریف اشتغال کاذب، کولبری فاقد ویژگی‌های یک شغل رسمی بوده و می‌توان آن را عملاً در زمره شغل‌های کاذب قلمداد کرد. مهم‌ترین ویژگی‌های یک شغل رسمی عبارت‌اند از:

- پایداری و ثبات در بلندمدت؛
- تأمین‌کننده حداقل درآمد موردنظر قانون کار؛
- دارای پشتوانه بیمه‌ای؛

که فعالیت کولبری فاقد هیچ‌کدام از سه ویژگی یک شغل رسمی است (خضری، 1396: 77).

### کولبر

کولبران به افرادی گفته می‌شوند که برای کسب درآمد زندگی خود مجبور به حمل قانونی و یا غیرقانونی اجناسی بین دو طرف خط مرزی می‌شوند. کولبران بیشتر در استان‌های آذربایجان غربی، کردستان، کرمانشاه مشغول به کولبری هستند. آن‌ها به خاطر بیکاری و از روی ناچاری در قبال دستمزد ناچیز اقدام به حمل و ورود کالای خارجی از نقاط رسمی و غیررسمی و بدون مجوز گمرکی می‌کنند (خضری، 1396: 10).

### انواع کولبری

الف) کولبری رسمی: کولبری رسمی، حمل کالاها به اندازه مشخص و در یک بازه زمانی معین در بازارچه‌های مرزی رسمی توسط افراد بر اساس قوانین و مقررات مصوب (قانون ساماندهی مبادلات مرزی) است. افرادی حق حمل کالا و واردات کالا از یک بازارچه مرزی را دارند که دارای کارت کولبری برای آن بازارچه باشند (خضری، 1396: 77-78).

ب) کولبری غیررسمی: حمل کالا از مرزهای بین‌المللی به صورت غیرقانونی توسط افراد بدون استفاده از چهارپایان و وسایل نقلیه نیز نوعی کولبری قلمداد می‌شود که به دلیل واردات آن کالا از خارج از بازارچه‌های مرزی، عدم رعایت سهمیه‌های تعیین شده و

گاهی اوقات واردات کالاهای ممنوعه (شرعی و قانونی)، تحت عنوان «کولبری غیررسمی (قاچاق)» از آن یاد می‌شود. این نوع از کولبری به دلیل عدم امکان نظارت بر روند و چگونگی انجام آن از یک سو و پیمودن مسافتی بسیار طولانی (تا چند کیلومتر) توسط کولبران در مسیرهای پرخطر از نظر وضعیت طبیعی و وجود میدان‌های مین، راهزنان، کمین نیروهای نظامی و انتظامی مرزی و غیره از دیگر سو، هم دارای آثار مخرب اقتصادی و اجتماعی در سطح ملی است و هم با تهدیدها و خطرهای گسترده‌ای برای افراد کولبر همراه است (خضری، 1396: 78).

#### بازارچه مرزی و معابر کولبری

بازارچه‌های مرزی در تاریخ 1371/5/11 توسط هیئت وزیران تصویب شد. طبق ماده (22) آئین‌نامه اجرایی قانون و مقررات صادرات و واردات (1372)، بازارچه مشترک مرزی محوطه‌ای است محصور، واقع در نقطه صفر مرزی و در جوار گمرکات مجاز به انجام تشریفات ترخیص کالا یا مکان‌های که طبق تفاهم‌نامه‌های منعقد بین جمهوری اسلامی و کشورهای هم‌جوار تعیین می‌شود. اهالی دو سمت مرز می‌توانند تولیدات و محصولات کشورشان را با رعایت مقررات صادرات و واردات برای دادوستد در بازارچه‌های این مناطق عرضه کنند. به علت حجم بالای مبادلات و محدودیت‌های موجود در کنار بازارچه‌های مرزی بازارچه‌های فرعی زیر نظر مرزبانی ایجاد شده‌اند. به مسیر عبوری منتهی به این بازارچه‌ها معابر کولبری گفته می‌شود (خضری، 1396: 10).

#### عوامل ایجاد و گسترش کولبری در مناطق مرزی

- بیکاری و فقر؛ پژوهشگاه علوم انسانی و مطالعات فرهنگی
- نامساعد بودن شرایط محیطی؛
- تحصیلات پایین و عدم وجود مهارت و تخصص؛
- عدم سرمایه‌گذاری و خروج سرمایه بومی از این مناطق؛
- انتفاع گروه‌های خاص از تداوم پدیده کولبری در بازارچه‌های مرزی؛
- عدم وجود زیرساخت‌های توسعه محلی؛

- مهاجرت قشر متخصص و دانش‌آموخته به شهرهای توسعه‌یافته‌تر.

علاوه بر این مسائل شیوه زندگی عشیره‌ای و فرهنگ این مناطق هم در ایجاد و گسترش این پدیده تأثیرگذار است. نمونه آن ضرب‌المثلی کردی است «هشت باشد و دم دست باشد نه اینکه نه باشد و در دوردست باشد» یعنی این‌که صبح کار کنی و عصر پولت را بگیری ارجحیت دارد، به سرمایه‌گذاری‌های بلندمدت؛ اما عامل فرهنگی عامل اصلی اشتغال به کولبری در این مناطق نیست (خضری، 1396: 32).

### امنیت پایدار و کولبری

پایداری مفهومی تازه‌ای است که گسترش یافته و با اقبال روبه‌رو شده است و به سبب ظرفیت‌های گردآمده در آن در پهنه‌های گوناگون به‌ویژه در موضوع «توسعه» در سطح جهان و در محافل گوناگون بسیار مورد توجه قرار گرفته است. بر همین اساس امنیت پایدار ناظر بر درک جامعی است که بر پایه آن به همه عوامل مؤثر سیاسی، اجتماعی، فرهنگی، امنیتی و غیره، در کنار یکدیگر و در تعامل با هم توجه می‌شود (پولادی، 1395: 127). امروزه در دنیا یکی از عوامل اساسی ایجاد امنیت پایدار در مرزها توسعه اقتصادی در مرزها است. هرچایی که اشتغال وجود داشته باشد، توسط خود مردم به امنیت می‌رسد. یکی از موانع توسعه مناطق مرزی که منجر به کولبری می‌شود، نگاه امنیتی به این مناطق است (خضری، 1396: 25). اگر مناطق مرزی توسعه پیدا کنند خودبه‌خود مردم وابسته به دولت می‌شوند؛ و چون شرایطشان توسعه یافته است در حفظ این توسعه یافتگی می‌کوشند و اجازه تحرکات تحریک‌آمیز و تهدیدآمیز را نمی‌دهند (خضری، 1396: 29-30). در جدول شماره (1) مقایسه نظری مفهوم امنیت و امنیت پایدار آورده شده است.

جدول شماره (1). مقایسه نظری مفهوم امنیت و امنیت پایدار

نوع امنیت	امنیت ملی	امنیت ملی پایدار
نظریه پرداز شاخص	هانس جی موگنتا	کیت کراوس و مایکل ویلیامز
موضوع امنیت	سرزمین / نهاد	برابری فرصت‌ها
منبع ناامنی	تهدید خارجی / شورش داخلی	واقعیت یا احساس تبعیض
کارگزار ناامنی	نظامیان / سلاح‌های پیشرفته	شبکه‌های اخلاقی اجتماعی
نقش نخبگان سیاسی	تصمیم‌گیری راهبردی	تسهیلگری
دغدغه جامعه	بقاء	بالندگی و رهایی بخشی

نوع امنیت	امنیت ملی	امنیت ملی پایدار
اولویت خطر	تهدیدهای خارجی	آسیب‌پذیری‌های داخلی
جایگاه هنجاری بین‌المللی	تشریفات	فرصت‌های بین‌المللی
دغدغه دولت	تولید نظم و امنیت	توزیع امنیت و فرصت
مشارکت اجتماعی	عارضه غیرقابل‌انکار	ارزش قابل‌تحسین
رقابت نخبگان	شرط لازم	فرصت بقاء
روش تولید امنیت	وادارسازی	بازدارندگی و ترغیب

منبع: پولادی، 1395: 128.

### آینده‌پژوهی

آینده‌پژوهی عبارت است از تلاش برای درک آنچه در آینده می‌تواند روی دهد و یا باید روی دهد. بر این اساس آینده علت وجودی حال و گذشته است و راهی است برای همگان تا کنترل آینده خویش را به دست گیرند. به عبارت دیگر هدف تفکر بر پایه چشم-انداز، روشن ساختن گزینش‌های حال و گذشته در پرتو آینده‌های ممکن است (مرادی پور و نوروزیان، 1394: 46).

### تاریخچه شکل‌گیری آینده‌پژوهی

دانش آینده‌پژوهی به شکل امروزی به دنبال نگاه فاعلانه به‌جای نگاهی مفعولانه به آینده است، پس از پایان جنگ جهانی دوم در اندیشگاه «رند نیروی هوایی ایالات متحده» شکل گرفت. این اندیشگاه با توجه به رشد سرسام‌آور سرعت تغییرات در حوزه‌های مختلف که در پی توسعه روزافزون علم و فناوری پدید آمده بود، به آینده‌پژوهی به‌عنوان ابزاری برای جلوگیری از غافلگیری در برابر این تهدید روی آورد. از دهه (1960) میلادی پروژه‌های غیرنظامی نیز در دستور کار رند قرار گرفت. در پی این امر اندیشگاه رند از حالت یک مؤسسه نظامی خارج و به بازوی تفکر کاخ سفید مبدل شد. با این اتفاق در دانشگاه‌های مختلف رشته آینده‌پژوهی راه‌اندازی شد و دانش مدرن آینده‌پژوهی در خدمت اهداف غیرنظامی نیز قرار گرفت (پدرام و همکاران، 1388: 5-6).

## نرم افزار میک مک<sup>1</sup> و مکتور<sup>2</sup>

نرم افزار میک مک به منظور سهولت انجام تحلیل ساختاری طراحی شده است که مخفف فرانسوی ماتریس ضرایب تحلیل اثر متقاطع به منظور طبقه بندی است. نرم افزار میک مک جهت انجام محاسبات پیچیده ماتریس تحلیل اثر متقاطع طراحی شده است. روش این نرم افزار بدین گونه است، ابتدا متغیرها و مؤلفه های مهم در حوزه مورد نظر که شناسایی شده اند، وارد ماتریس نرم افزار می شود که متغیرهای موجود در سطرها بر متغیرهای موجود در ستون ها تأثیر می گذارند. پس بدین ترتیب متغیرهای سطرهای تأثیرگذار و متغیرهای ستون ها، تأثیرپذیر می باشند. میزان ارتباط، با اعداد بین (صفر تا 3) سنجیده می شود. عدد صفر به منزله بدون تأثیر، عدد یک به منزله تأثیر ضعیف، عدد دو به منزله تأثیر متوسط، عدد سه به منزله تأثیر زیاد می باشند. ماتریس به دست آمده را می توان با نمودار متناظر آن نیز نمایش داد که در آن نمودار جهت تأثیرگذاری هر متغیر بر دیگری توسط پیکان ها و میزان تأثیرگذاری به صورت عددی، در بالای پیکان نمایش داده می شود. در نهایت بر اساس توپولوژی متغیرها این نرم افزار قادر است، عوامل کلیدی را استخراج و آن ها را رتبه بندی کند (امجدی، 1395: 70).

تحلیل بازیگران یا تحلیل ذی نفعان فرآیندی است که به کمک آن افراد یا گروه هایی که بیشترین نفوذ و تأثیر را بر یک موضوع، مسئله، فعالیت، راهبرد یا تصمیم گیری دارند، شناسایی می شوند. از روش های مختلف تحلیل بازیگران به طور گسترده در مدیریت، سیاست گذاری، بازاریابی، آینده پژوهی و غیره استفاده می شود. هر یک از بازیگران علائق، اهداف و راهبردهای مخصوص به خود را دارند که معمولاً با یکدیگر ناسازگار است. روش های مختلف تحلیل بازیگران به صورت ساختارمند در درجه نخست سیاهه یا فهرستی از بازیگران و اهداف با راهبردهای هر یک از بازیگران تدارک می بینند و در درجه دوم، با ارائه تصویری کلی از نیروهای درگیر در یک موضوع یا مسئله امکان مقایسه میان آن ها را فراهم می کنند. در چارچوب رویکرد لاپراسپکتیو که مجموعه ای از روش های مختلف آینده پژوهی است، یکی از روش های سیستمی و جامع تحلیل بازیگران ارائه شده است. این روش مکتور نام دارد و آینده پژوه پیشگام فرانسوی، مایکل

1- MICMAC

2- MACTOR

گوده و فرانسیس بورس (1989-1990) آن را معرفی کرده‌اند. در این روش دو هدف اصلی دنبال می‌شود، نخست، طبقه‌بندی بازیگران بر مبنای تأثیرگذاری و تأثیرپذیری نسبی آن‌ها از یکدیگر که داده‌های مربوط به آن به کمک ماتریس اثرات مستقیم بازیگران بر یکدیگر فراهم می‌شود. هدف دوم شناسایی موضع‌گیری هر یک از بازیگران نسبت به اهداف، اولویت‌ها یا مسائل کلیدی است (طالبیان و همکاران، 1395: 5-6).

### روش پژوهش

پژوهش حاضر بر حسب هدف، کاربردی و از لحاظ روش و ماهیت توصیفی - تحلیلی می‌باشد. روش جمع‌آوری اطلاعات مبتنی بر منابع کتابخانه‌ای (سالنامه آماری، طرح‌های توسعه استانی، سرشماری و غیره) و پرسشنامه می‌باشد. جامعه آماری این پژوهش شامل متخصصان و نخبگان آگاه به مسئله کولبری و شهرستان‌های پیرانشهر، سردشت، بانه و مریوان (شکل شماره 1) می‌باشد. در روش میک‌مک و مکتور به‌طور معمول (12-20) نفر از نخبگان به‌عنوان حجم نمونه انتخاب می‌شوند. روش نمونه‌گیری در این پژوهش روش گلوله برفی است و از متخصصانی که می‌خواهند پرسشنامه را پر کنند درخواست می‌کنیم که نفر بعدی را نیز به ما معرفی کنند. اطلاعات حاصل از پرسشنامه‌ها با استفاده از دو نرم‌افزار میک‌مک برای شناسایی عوامل و اهداف برقراری امنیت پایدار در راستای حل معضل کولبری و مکتور برای شناسایی بازیگران کلیدی و نقش بازیگران در رابطه با این اهداف مورد تحلیل قرار گرفته است. همچنین برای اولویت‌بندی محرومیت شهرستان‌ها نسبت به هم در بخش‌های اقتصادی، اجتماعی و غیره از نرم‌افزار اکسپرت چویس استفاده شده است.



شکل شماره (1). موقعیت شهرستان‌های مورد مطالعه در استان آذربایجان غربی و کردستان.

### یافته‌های پژوهش

اولویت‌بندی شهرستان‌های مورد مطالعه بر اساس محرومیت با استفاده از نرم‌افزار

#### اکسپرت چویس

برای اولویت‌بندی محرومیت شهرستان‌های مورد مطالعه از نرم‌افزار اکسپرت چویس استفاده شده است. برای این کار ابتدا معیارها و زیر معیارهایی (جدول شماره 2) برای مقایسه چهار شهرستان مشخص شده و سپس با استفاده از داده‌های سال (1395) این شهرستان‌ها بر اساس محرومیت نسبت به یکدیگر اولویت‌بندی شده‌اند. معیارها با توجه به نظر متخصصان از طریق پرسشنامه اولویت‌بندی شده است که نشان می‌دهد به ترتیب معیار اقتصادی - اجتماعی (33/5) درصد، خدمات روستایی (22) درصد، بهداشتی - درمانی (21/5) درصد و اقلیم و ویژگی‌های جغرافیایی (7) درصد در محرومیت شهرستان‌های مورد مطالعه دارای اهمیت می‌باشند. سپس با مقایسه زوجی معیارها بین شهرستان‌های مورد مطالعه درصد محرومیت کلی هر شهرستان

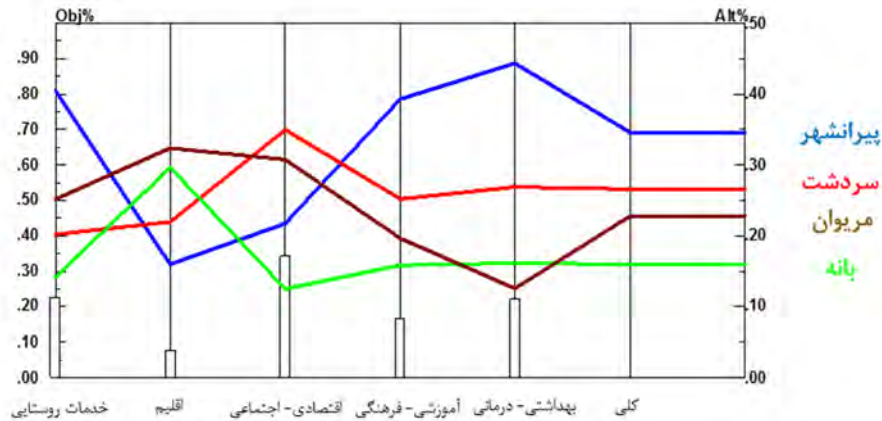
مشخص شده است؛ که نشان می‌دهد، شهرستان پیرانشهر (34) درصد محروم‌تر از دیگر شهرستان‌ها می‌باشد؛ در رتبه‌های بعدی شهرستان سردشت با (26/6) درصد، شهرستان مریوان با (22/8) درصد و در رتبه آخر شهرستان بانه با (16) درصد قرار دارد که وضعیت مطلوب‌تری نسبت به دیگر شهرستان‌ها دارد.

جدول شماره (2)، معیارها و زیرمعیارهای اولویت‌بندی محرومیت شهرستان‌های مورد مطالعه نسب به یکدیگر

معیار	زیر معیار
اقتصادی - اجتماعی	درصد شهرنشینی، مهاجریپذیری، طلاق، نرخ بیکاری، افراد تحت پوشش نهادهای حمایتی (بهریستی، کمیته امداد، بنیاد شهید)
خدمات روستایی	آبادی خالی از سکنه، گازرسانی، برق، تلفن، راه روستایی (شوسه، آسفالت)
اقلیم و جغرافیا	میانگین بارش، دما، وضعیت اراضی (جنگل، مرتع، زراعی)، آبیاری (دیمی، آبی)، سطح زیر کشت، میزان تخلیه سالانه آب
آموزشی - فرهنگی	تراکم دانش‌آموز در کلاس، نرخ باسوادی، کتابخانه (تعداد و مراجعه‌کننده)، اقامتگاه تفریحی
بهداشتی - درمانی	تعداد بیمارستان، تخت فعال، پزشک (متخصص، عمومی)
حمل و نقل	راه ارتباطی بین‌شهری (بزرگراه، راه اصلی، راه فرعی)، وسایل نقلیه درون‌شهری

نمودار شماره (1) نشان می‌دهد، شهرستان پیرانشهر از لحاظ معیارهای خدمات روستایی، آموزشی-فرهنگی و بهداشتی-درمانی وضعیت نامطلوب‌تری نسبت به دیگر شهرستان‌ها دارد. در معیار اقتصادی-اجتماعی شهرستان سردشت دارای شرایط نامطلوب‌تری نسبت به دیگر شهرستان‌ها می‌باشد. در معیار اقلیم و ویژگی‌های جغرافیایی شهرستان مریوان دارای وضعیت نامطلوب‌تری می‌باشد که به دلیل فراوانی جنگل و کوهستانی بودن منطقه، سطح پایین زیر کشت محصولات زراعی، سطح زیر کشت آبی فراوان و میزان فراوان تخلیه سالانه آب از منابع زیرزمینی می‌باشد؛ اما شهرستان بانه نسبت به دیگر شهرستان‌ها در معیارهای اقتصادی-اجتماعی، آموزشی-فرهنگی و خدمات روستایی از وضعیت مطلوب‌تری برخوردار است.





نمودار شماره (1). اولویت‌بندی محرومیت شهرستان‌ها بر اساس معیارها

### تحلیل پرسشنامه با استفاده از نرم‌افزار میک‌مک و مکتور

شناسایی عوامل راهبردی توسعه در شهرستان‌های مورد مطالعه با نرم‌افزار میک‌مک

گام اول شناسایی عوامل اولیه مؤثر بر توسعه شهرستان‌های مورد مطالعه در زمینه‌های اقتصادی، اجتماعی، فرهنگی و محیطی در راستای حل معضل کولبری می‌باشد. در این راستا (25) عامل با بهره‌گیری از نظر کارشناسان و مطالعه طرح‌های فرادست شناسایی شده است. سپس با استفاده از نرم‌افزار میک‌مک در ماتریس مربعی (25) عامل تحلیل شده است. با توجه به جدول شماره (3) توسعه زیرساخت‌ها (آب، برق، گاز، ارتباطات، راه و غیره)، افزایش سهم بودجه مناطق مرزی، ایجاد مناطق آزاد تجاری و توسعه گردشگری، بیشترین تأثیرگذاری را در راستای توسعه شهرستان‌های مورد مطالعه دارند و بیشترین میزان تأثیرپذیری را عوامل توسعه خدمات و توسعه بازرگانی دارا هستند.

جدول شماره (3). عوامل مؤثر بر توسعه شهرستان‌های مورد مطالعه در راستای حل معضل کولبری

ردیف	عوامل مؤثر بر حل معضل کولبری	تأثیرپذیری	تأثیرگذاری
1	توسعه صنعت	50	41
2	توسعه خدمات	60	53
3	توسعه بازرگانی	59	51
4	توسعه کشاورزی	52	35
5	توسعه گردشگری	53	58

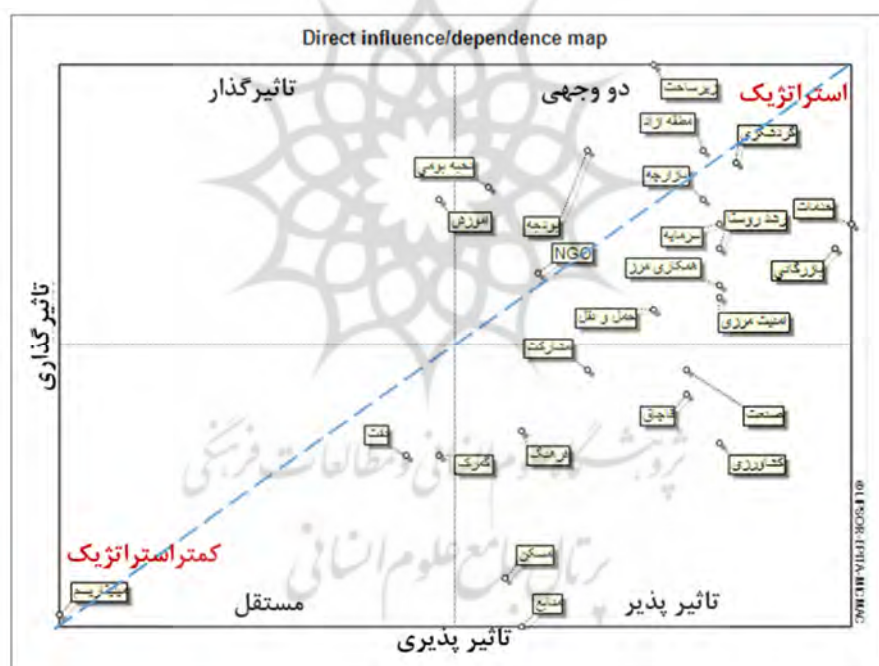
ردیف	عوامل مؤثر بر حل معضل کولبری	تأثیرپذیری	تأثیرگذاری
6	توسعه بخش نفت	33	34
7	توسعه زیرساخت‌ها	48	66
8	توسعه شبکه حمل و نقل	48	46
9	توسعه مناطق روستایی	52	51
10	جلوگیری از قاچاق کالا	50	39
11	توسعه نهادهای مردمی	41	49
12	توسعه امنیت مرزی	52	47
13	میلیتاریسم شهری	12	21
14	ارتقاء کیفیت آموزشی	35	55
15	مدیریت منابع زیرزمینی	40	20
16	توسعه بخش مسکن	39	24
17	جذب نخبگان بومی	38	56
18	جذب سرمایه‌های خارجی	52	53
19	همکاری با همسایگان مرزی	52	48
20	توسعه امکانات فرهنگی	40	36
21	ایجاد بازارچه‌های رسمی	51	55
22	افزایش سهم بودجه مناطق مرزی	44	59
23	ایجاد منطقه آزاد تجاری	51	59
24	افزایش نرخ مشارکت مردمی	44	41
25	بهبود سیستم مدیریت گمرک	35	34
	مجموع	1131	1131

با توجه به نمودار شماره (2) تنها عاملی که کاملاً تأثیرگذار می‌باشد، توسعه امکانات آموزشی می‌باشد که نشان می‌دهد این عامل بحرانی‌ترین عامل در سیستم بوده و جزء متغیرهای ورودی در سیستم محسوب می‌شود. بیشتر عوامل در قسمت عوامل دو وجهی (تأثیرگذار/ تأثیرپذیر) قرار گرفته‌اند. طبیعت این متغیرها با عدم پایداری همراه است که از این میان عوامل توسعه زیرساخت‌ها، توسعه گردشگری و ایجاد منطقه آزاد تجاری جزء عوامل راهبردی در سیستم می‌باشند. عوامل توسعه زیرساخت‌ها، ایجاد منطقه آزاد تجاری، افزایش سهم بودجه، جذب نخبگان بومی و توسعه نهادهای مردمی، بالای قطر محور قرار گرفته و بیشتر تأثیرگذار می‌باشند که ظرفیت بالایی برای تبدیل شدن به بازیگران کلیدی سیستم دارند. عوامل گردشگری، ایجاد بازارچه‌های رسمی، توسعه خدمات، توسعه مناطق روستایی، توسعه بازرگانی، جذب سرمایه‌های خارجی، همکاری با

همسایگان مرزی، توسعه شبکه حمل و نقل و توسعه امنیت مرزی در حالی که تأثیرگذار می‌باشند، اما بیشتر تأثیرپذیر از عوامل دیگر بوده‌اند. این متغیرها بیانگر اهداف سیستم بوده و با تغییر این متغیرها می‌توان به تغییرات تکامل سیستم رسید.

سه عامل میلیتاریسم شهری، توسعه بخش نفت و بهبود سیستم گمرک در قسمت عوامل مستقل محور قرار گرفته‌اند، این عوامل ارتباط بسیار کمی با سیستم داشته و تأثیرگذاری و تأثیرپذیری بسیار پایینی دارند و می‌توان آن‌ها را از سیستم حذف کرد.

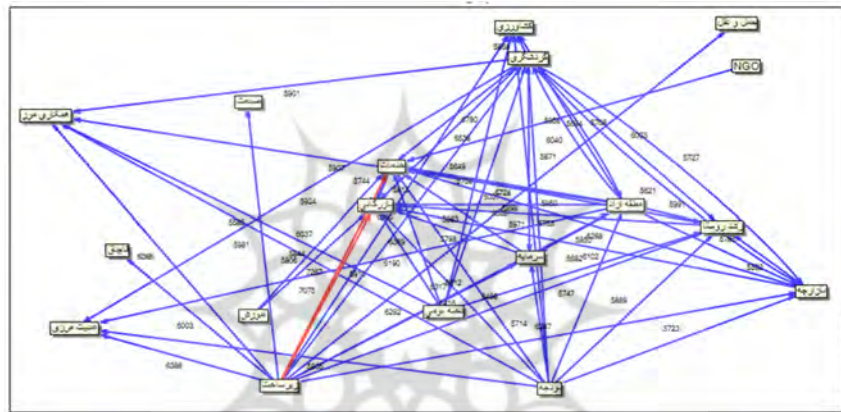
متغیرهای افزایش نرخ مشارکت مردمی، توسعه صنعت، توسعه کشاورزی، جلوگیری از قاچاق کالا، توسعه امکانات فرهنگی، توسعه بخش مسکن و مدیریت منابع زیرزمینی به‌طور کامل وابسته و تأثیرپذیر از عوامل دیگر که نسبت به تکامل متغیرهای تأثیرگذار بسیار حساس بوده و این متغیرها خروجی سیستم می‌باشند.



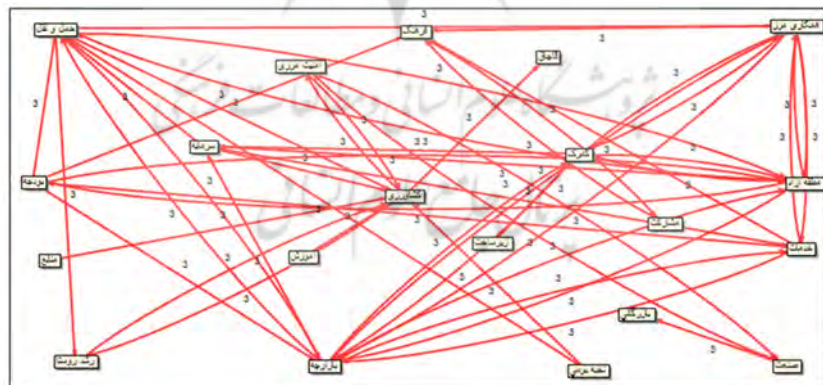
نمودار شماره (2). موقعیت قرارگیری عوامل در نمودار تأثیرگذاری و تأثیرپذیری به صورت مستقیم.

نمودارهای شماره (3) و (4) تأثیر مستقیم و غیرمستقیم هر یک از عوامل بر یکدیگر را نشان می‌دهند. برای مثال با توجه به نمودار اثرات مستقیم متغیرها، توسعه کشاورزی و

توسعه مناطق روستایی اثری دوجانبه بر هم داشته که در پی آن باعث توسعه امنیت مرزی شده و در نتیجه برقراری امنیت مرزی زمینه‌های لازم برای توسعه صنعت را در این مناطق فراهم می‌کند. همچنین توسعه صنعت تأثیر مستقیم بر توسعه بازرگانی دارد. با توجه به نمودار اثرات غیرمستقیم عوامل با یکدیگر، توسعه زیرساخت‌ها اثر قوی بر توسعه خدمات و توسعه بازرگانی دارد؛ توسعه خدمات باعث افزایش همکاری بین همسایگان مرزی شده و در نتیجه باعث افزایش بودجه در مناطق مورد مطالعه می‌شود؛ همچنین افزایش بودجه به صورت غیرمستقیم باعث توسعه امنیت مرزی می‌شود؛ اما در زمینه حمل و نقل تنها از طریق توسعه زیرساخت‌ها می‌توان به ارتقاء شبکه حمل و نقل دست یافت.



نمودار شماره (3). شدت اثر مستقیم هر یک از عوامل بر یکدیگر در نرم‌افزار میک‌مک.



نمودار شماره (4). شدت اثر غیرمستقیم هر یک از عوامل بر یکدیگر در نرم‌افزار میک‌مک.

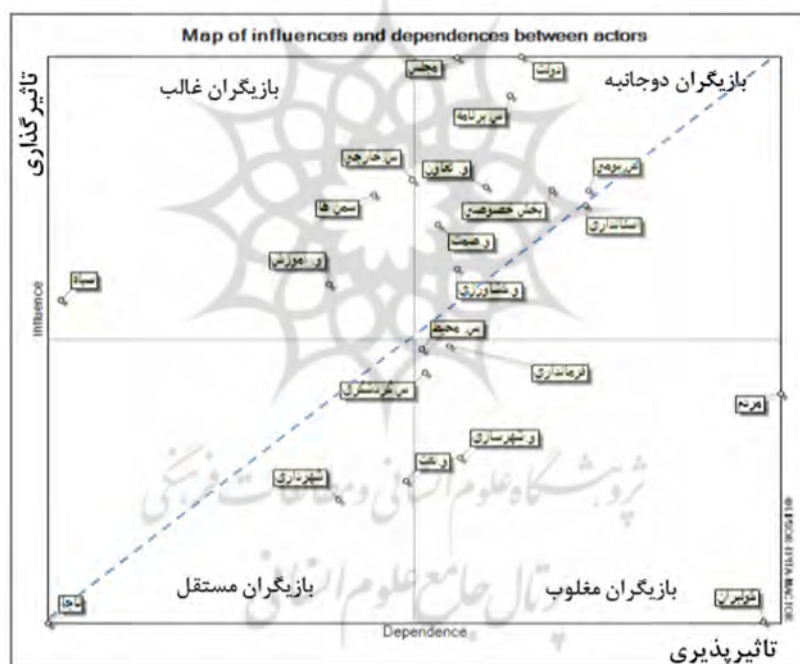
### شناسایی روابط قدرت بین بازیگران و موقعیت بازیگران نسبت به اهداف با نرم‌افزار مکتور

اولین گام، شناسایی بازیگران اصلی که می‌توانند در حل معضل کولبری قدرت اجرایی داشته و باعث برقراری امنیت پایدار در شهرستان‌های مورد مطالعه شوند که با بهره‌گیری از نظر کارشناسان شناسایی شده و متشکل از دو نوع ماتریس شامل ماتریس بازیگر- بازیگر و ماتریس بازیگر- اهداف می‌باشد. اهداف مورد استفاده در این بخش نیز همان اهداف مورد استفاده در ماتریس تأثیر متقابل مورد استفاده در نرم‌افزار میک‌مک می‌باشد. با توجه به جدول شماره (4) در میان بازیگران به ترتیب مردم، کولبران بیشترین اثرپذیری را از دیگر بازیگران دارند و دولت، مجلس شورای اسلامی و سپاه پاسداران بیشترین اثرگذاری را بر دیگر بازیگران دارند.

جدول شماره (4). بازیگران اصلی توسعه شهرستان‌های مورد مطالعه

ردیف	بازیگران	تأثیرگذاری	تأثیرپذیری
1	بخش خصوصی	543	494
2	سرمایه‌گذاران بومی	542	517
3	سرمایه‌گذاران خارجی	553	407
4	استانداری	527	515
5	فرمانداری	381	430
6	شهرداری	222	361
7	مجلس شورای اسلامی	679	435
8	سپاه پاسداران	429	188
9	نیروی انتظامی	94	180
10	دولت	680	475
11	وزارت جهاد کشاورزی	461	435
12	وزارت تعاون، کار و رفاه اجتماعی	546	453
13	وزارت صنعت، معدن و تجارت	507	423
14	وزارت راه و شهرسازی	265	437
15	وزارت نفت	241	403
16	وزارت آموزش و پرورش	445	355
17	سازمان برنامه‌بودجه	640	468
18	سازمان محیط‌زیست	377	413
19	سازمان میراث فرهنگی، صنایع دستی و گردشگری	353	415
20	نهادهای مردمی (NGO)	538	383
21	مردم	331	637
22	کولبران	96	626
	مجموع	9450	9450

با توجه به نمودار شماره (5) بازیگران غالب سیستم که بیشترین اثرگذاری و کمترین اثرپذیری را دارند، شامل سرمایه‌گذاران خارجی، وزارت آموزش و پرورش، سازمان‌های مردم‌نهاد و سپاه پاسداران می‌باشند. در میان بازیگران دوجانبه، دولت، مجلس شورای اسلامی، سازمان برنامه و بودجه، وزارت (تعاون، کار و رفاه اجتماعی)، بخش خصوصی، سرمایه‌گذاران بومی و وزارت (صنعت، معدن و تجارت) و وزارت کشاورزی جزء بازیگران بیشتر تأثیرگذار و تنها استناداری بیشتر تأثیرپذیر می‌باشد. نیروی انتظامی، شهرداری و وزارت نفت در قسمت بازیگران مستقل نمودار قرار گرفته‌اند. بازیگران مغلوب در سیستم شامل سازمان محیط‌زیست، سازمان میراث فرهنگی، صنایع دستی و گردشگری، فرمانداری، وزارت راه و شهرسازی می‌باشند. همچنین مردم و کولبران جزء بازیگران بسیار تأثیرپذیر و مغلوب سیستم قرار گرفته‌اند.



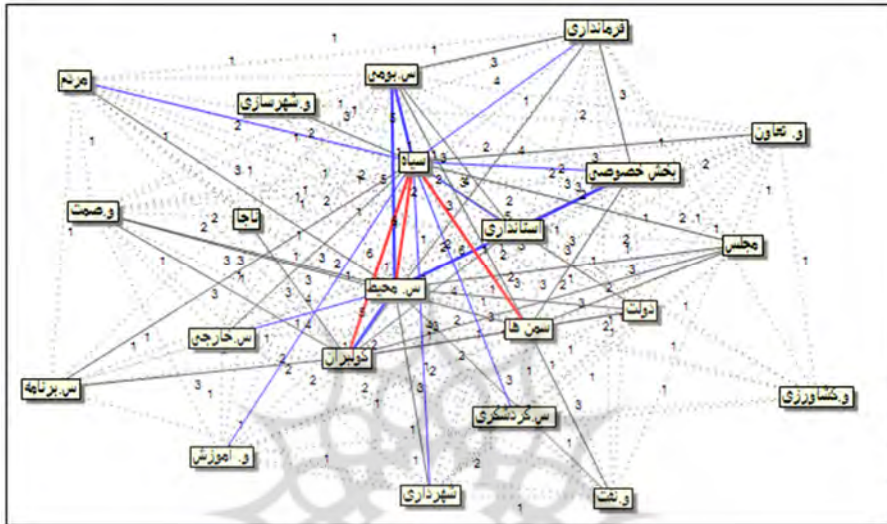
نمودار شماره (5). نمودار وضعیت قدرت بازیگران در سیستم.

در نمودار شماره (6) به صورت گرافیکی همگرایی بین بازیگران و میزان قدرت هر بازیگر در این همگرایی نشان داده شده است؛ که سازمان برنامه و بودجه، دولت، مجلس





نمودار شماره (8) فاصله بین اهداف را نشان می‌دهد، بر این اساس میلیتاریسم شهری، مدیریت منابع زیرزمینی و جلوگیری از قاچاق کالا بیشترین فاصله را نسبت به دیگر اهداف دارند که نشان می‌دهد این اهداف دلیلی برای رسیدن به دیگر اهداف و برقراری امنیت پایدار و حل معضل کولبری نمی‌باشند.



نمودار شماره (8). فاصله بین اهداف برای رسیدن به امنیت پایدار و حل معضل کولبری.

### نتیجه‌گیری

بر اساس شاخص‌های جهانی در مقایسه با کشورهای پیشرفته، ایران یک کشور توسعه‌نیافته و مناطق مرزی آن دارای حساسیت مضاعف می‌باشد و شاهد یک نوع دوگانگی توسعه در کشور هستیم. توسعه‌نیافتگی مناطق مرزی ایران معلول تهدید مناطق مرزی برای سرمایه‌گذاری خصوصی و خروج سرمایه بومی از مناطق مرزی، استقرار نظام مرکز پیرامونی در ایران، محدودیت منابع و نامساعد بودن شرایط محیطی و عدم توجه به توسعه زیرساخت‌های توسعه محلی در این مناطق می‌باشد. در نتیجه این مناطق با مشکل بیکاری، فقر، سطح پایین آموزش، مهارت و تخصص و مهاجرت روبه‌رو می‌باشند. نتایج این پژوهش نشان می‌دهد، شهرستان‌های مورد مطالعه دارای تفاوت شدیدی نسبت به میانگین‌های کشوری و استان آذربایجان غربی و کردستان می‌باشند و همچنین در بسیاری از شاخص‌ها این شهرستان‌ها نسبت به کمینه و حداقل



کشور نیز وضعیت نامطلوب‌تری دارند. با توجه به نتایج بیشترین محرومیت این شهرستان‌ها به صورت کلی در بخش اقتصادی و اجتماعی است و در رتبه‌های بعدی محرومیت در خدمات روستایی، محرومیت بهداشتی، محرومیت آموزشی - فرهنگی قرار دارند. در رتبه آخر اقلیم و ویژگی‌های جغرافیایی منطقه است که نتایج نشان می‌دهد در این قسمت شهرستان‌های مورد مطالعه وضعیت مناسب‌تری دارا می‌باشند و جزء مناطق غنی استان‌های خود و حتی در سطح کشور محسوب می‌شوند. اولویت‌بندی این شهرستان‌ها در محرومیت نسبت به هم نشان می‌دهد، شهرستان پیرانشهر محروم‌ترین شهرستان نسبت به دیگر شهرستان‌ها بوده و در رتبه‌های بعدی سردشت، مریوان و بانه قرار دارند. بیشترین محرومیت شهرستان پیرانشهر در بخش بهداشتی، آموزشی، فرهنگی و خدمات روستایی می‌باشد؛ اما بیشترین میزان محرومیت در بخش اقتصادی و اجتماعی در شهرستان سردشت می‌باشد و در ویژگی‌های جغرافیایی و اقلیم شهرستان مریوان به دلیل کوهستانی و جنگلی بودن، سطح پایین زیر کشت محصولات زراعی، سطح زیر کشت آبی فراوان، میزان فراوان تخلیه سالانه آب از منابع زیرزمینی منطقه دارای محرومیت بیشتری است. وضعیت شهرستان بانه نسبت به سه شهرستان دیگر مطلوب‌تر می‌باشد. با توجه به تحلیل داده‌های اقتصادی، اجتماعی، فرهنگی سال (1395) شهرستان‌های محدوده مورد مطالعه، نرخ بیکاری روستایی در شهرستان پیرانشهر (24) درصد، سردشت (32) درصد، بانه (19) درصد، مریوان (26) درصد می‌باشد. افزایش نرخ بیکاری روستایی، عامل اصلی مهاجرت روستا به شهر در این مناطق می‌باشد که باعث خالی شدن تعداد زیادی از روستاهای این مناطق شده است. با توجه به داده‌ها، (17/5) درصد روستاهای شهرستان پیرانشهر، (14/7) درصد روستاهای شهرستان سردشت، (10/3) درصد روستاهای شهرستان بانه و (14/4) درصد روستاهای شهرستان مریوان، خالی از سکنه می‌باشند. بسیاری از این روستاها واقع در مناطق مرزی این چهار شهرستان می‌باشند، با توجه به اخبار درگیری‌های مسلحانه مرزی در این شهرستان‌ها بیشترین آمار درگیری در حدفاصل شهرستان پیرانشهر و سردشت و همچنین در شهرستان مریوان می‌باشد. شهرستان بانه شاهد درگیری‌های مسلحانه مرزی کمتری است. این شهرستان به دلیل توسعه اقتصاد غیررسمی در روستاهای مرزی برخلاف سه شهرستان دیگر شاهد رونق روستاهای مرزی شده که باعث تثبیت

جمعیتی در نقاط مرزی این شهرستان شده است. می‌توان نتیجه گرفت که پایداری اقتصادی در مناطق روستایی به‌ویژه مرزی باعث تثبیت جمعیت در این مناطق شده و پایداری اجتماعی، امنیت پایدار را به دنبال خواهد داشت.

اثرگذارترین و راهبردی‌ترین عوامل برای برقراری امنیت پایدار در چارچوب حل معضل کولبری در این شهرستان‌ها با توجه به نتایج پرسشنامه، توسعه زیرساخت‌های (اقتصادی، اجتماعی و خدماتی)، افزایش سهم بودجه مناطق مرزی، ایجاد مناطق آزاد تجاری و توسعه صنعت گردشگری می‌باشد. متغیرهایی که بیشتر اثرپذیر می‌باشند و تحت تأثیر عوامل اثرگذار شامل توسعه خدمات و توسعه بازرگانی می‌باشند. توسعه امکانات آموزشی بحرانی‌ترین عامل سیستم بوده و جزء متغیرهای ورودی سیستم در راستای برقراری امنیت پایدار می‌باشد. بیشتر عوامل موردبررسی در بخش متغیرهای دو وجهی قرار دارند که طبیعت این متغیرها با عدم پایداری همراه است که با تغییر این متغیرها می‌توان به تکامل سیستم رسید. بازیگران غالب سیستم که بیشترین اثرگذاری و کمترین اثرپذیری را در حل معضل کولبری دارند، شامل سرمایه‌گذاران خارجی، وزارت آموزش و پرورش، سازمان‌های مردم‌نهاد و سپاه پاسداران می‌باشند. در میان بازیگران دوجانبه، دولت، مجلس شورای اسلامی، سازمان برنامه و بودجه دارای بیشترین اثرگذاری و مغلوب‌ترین بازیگران سیستم مردم و کولبران هستند. نیروی انتظامی، وزارت نفت و شهرداری جزء بازیگران مستقل این سیستم می‌باشند که نشان می‌دهد سیاست‌های این نهادها نمی‌تواند در حل معضل کولبری کمک کننده باشد؛ همچنین بیشترین واگرایی بین سپاه، کولبران، مردم و سازمان‌های مردم‌نهاد و سازمان محیط‌زیست مشاهده می‌شود. فاصله بین اهداف نشان می‌دهد که میلیتاریسم شهری، مدیریت منابع زیرزمینی و جلوگیری از قاچاق کالا بیشترین فاصله را نسبت به دیگر اهداف دارند و این اهداف دلیلی برای رسیدن به دیگر اهداف و برقراری امنیت پایدار و حل معضل کولبری نمی‌باشند.

### پیشنهاد‌های پژوهش

- دستیابی به اجماع نظر میان تصمیم‌گیران رده‌بالای کشور در رابطه با مدیریت و توسعه این مناطق؛

- جلوگیری از اقدامات تنش‌زای نهادهای امنیتی و انتظامی در مواجهه با مردم و کولبران در راستای افزایش همگرایی؛
- نهادسازی و توسعه سازمان‌های مردم‌نهاد فرهنگی، اجتماعی و آموزشی در راستای افزایش سطح مهارت و آگاهی مردم به‌ویژه در مناطق روستایی؛
- استفاده بهینه از مرزی بودن این مناطق برای ایجاد روابط مناسب اقتصادی با کشورهای همسایه؛
- پرهیز از نگرش امنیتی به این مناطق و توجه به برقراری امنیت پایدار در تمام بخش‌های اقتصادی، اجتماعی و غیره برای افزایش سرمایه‌گذاری‌های داخلی و خارجی؛
- توسعه زیرساخت‌های اقتصادی با توجه به توانایی‌های این مناطق در بخش گردشگری و کشاورزی؛
- اعطاء تسهیلات تشویقی در راستای جذب سرمایه‌گذاران داخلی و خارجی؛
- توجه به توسعه مناطق روستایی به‌ویژه روستاهای مرزی با هدف تقویت معیشتی روستاییان برای تثبیت جمعیت در این مناطق در جهت برقراری امنیت مرزی؛
- افزایش همکاری با همسایگان مرزی به‌منظور جلوگیری از بی‌نظمی و بی‌ثباتی و تأمین امنیت اقتصادی در مرزهای دو کشور؛
- تقویت زیرساخت‌های ارتباطی این مناطق در جهت تسریع جابه‌جایی کالا و کاهش تصادفات؛
- توسعه صنایع کوچک و متوسط (SMEs)<sup>1</sup> با توجه به محرومیت‌های این مناطق در توسعه صنایع سنگین؛
- استفاده از نیروی انسانی متخصص و بومی برای مدیریت و اداره این مناطق؛

- رفع عدم تعادل فضایی موجود و پراکنش عادلانه خدمات و تسهیلات به ویژه در مناطق مرزی؛
- استفاده و بهره‌برداری از معادن موجود در جهت توسعه این مناطق؛
- ایجاد مناطق آزاد تجاری به دلیل توانایی آن‌ها در جهت توسعه فعالیت‌های بازرگانی با کشور همسایه؛
- توسعه امکانات آموزشی و بهداشتی - درمانی به ویژه در مناطق مرزی به دلیل محرومیت این مناطق در این بخش‌ها.



## منابع

- اجلاس 104 کنفرانس بین‌المللی کار (2014). سازمان بین‌المللی کار، گذار از اقتصاد غیررسمی به اقتصاد رسمی. ماهنامه اجتماعی، اقتصادی، علمی و فرهنگی کار و جامعه. دومین ویژه‌نامه ششمین همایش ملی کار.
- آرام، یدالله (1395). تحلیل الگوهای مهاجرت در مناطق مرزی با تأکید بر امنیت و آمایش سرزمین، مورد مطالعه: شهرستان بانه. پایان‌نامه کارشناسی ارشد. تهران: دانشگاه آزاد اسلامی، واحد تهران مرکزی.
- امجدی، زهرا (1395). شناسایی عوامل کلیدی مؤثر در توسعه منطقه‌ای با رویکرد آینده‌نگاری؛ مورد مطالعه: استان کردستان. پایان‌نامه کارشناسی ارشد. تبریز: دانشگاه تبریز.
- پدرام، عبدالرحیم؛ ازگلی، محمد؛ حسنلو، خسرو؛ منزوی، مسعود؛ جمالی چافی، حسین؛ طباطبائیان، سیدکمال؛ نپوری‌زاده، بهنام؛ افتاده‌حال، محسن (1388). آینده‌پژوهی، مفاهیم و روش‌ها، مرکز آینده‌پژوهی علوم و فناوری دفاعی. تهران: مؤسسه آموزشی و تحقیقاتی صنایع دفاعی.
- پولادی، حسن؛ کشاورزبان، محمدمهدی؛ خان محمدی، هادی؛ اصلی‌پور، حسین (1395). الگوسازی عوامل تأمین‌کننده امنیت پایدار مرزی؛ مورد مطالعه: مرزهای شرقی ایران. فصلنامه مطالعات راهبردی بسیج، سال (19)، شماره (7)، ص 127-128.
- خضری، امیرارسلان (1396). پیدا و پنهان کولبری. تهران: انتشارات چراغ اندیشه.
- زالی، نادر؛ اژدری، میلاد (1395). شناسایی و تحلیل ساختاری پیشران‌های توسعه استان گیلان با کاربرد روش تحلیل اثرات متقابل. اولین کنفرانس جغرافیا، عمران، شهرسازی، معماری، مدیریت شهری و توسعه پایدار، ص 1-2.
- صالحی امیری، سیدرضا (1385). مدیریت منازعات قومی در ایران. تهران: مجمع تشخیص مصلحت نظام، مرکز تحقیقات راهبردی.
- طالبیان، حامد؛ مولایی، محمدمهدی؛ ارشدی، محمد (1395). تحلیل بازیگران کلیدی مسئله بحران منابع زیرزمینی آب در سال 1395، کاربرد روش MACTOR بر اساس یافته‌های آینده‌پژوهی ایران. کنفرانس ملی دیده‌بانی آینده زمین، ص 1-6.
- فخرفاطمی، علی‌اکبر؛ محمدی، حمیدرضا (1384). نقش بازارچه‌های مرزی در توسعه فضایی مناطق مرزی نمونه موردی باج‌گیران. فصلنامه ژئوپلیتیک، سال (1)، شماره (1)، ص 34-36.
- مرادی‌پور، حجت‌الله، نوروزیان، مهدی (1394). آینده‌پژوهی، مفاهیم و روش‌ها. مجله رهیافت، شماره (362)، ص 46.

- میرزایی، رقیه؛ زالی، نادر؛ داداشپور، هاشم (1396). تحلیل ساختاری (عامل - بازیگر) در آینده‌نگاری توسعه منطقه‌ای، نمونه مطالعاتی: استان تهران. سومین همایش ملی معماری و شهر پایدار، ص 1. تهران: دانشگاه تربیت دبیر شهید رجایی.
- Ahmad, M. Tang, X. W., Qiu, J. N. and Ahmad, F. (2019), Interpretive Structural Modeling and MICMAC Analysis for Identifying and Benchmarking Significant Factors of Seismic Soil Liquefaction, Appl. Sci., 9(2), 233.
- Krawczyk, E. (2006), Futures thinking in city planning processes: the case of Dublin. Doctoral Thesis. Dublin Institute of Technology. doi:10,21427/D7D2P.
- Ratcliffe, J., Krawczyk, E. (2004), Imagineering cities: creating livable urban futures in the 21st century. Futures Academy, Dublin Institute of Technology.

