

**The need to identify villages with developmental capacity in the planning process
(Case study: Bijar county)**

Kayoumars Irandoost^{1*}, Kasra Ashoori,² Roohallah Tavallaii³

1- Associated Professor, Urban planning Department, Art & architect faculty, University of Kurdistan, Kurdistan, Iran

2- Master Student, Urban planning Department, Art & architect faculty, University of Kurdistan, Kurdistan, Iran

3- Ph. D. Urban Planning Department, Art university of Esfahan, Esfahan, Iran

Abstract

Problem definition: Reducing the share of the country's rural population and reducing the number of villages over the past decades, have raised fundamental questions about the future and the position of the village in the national planning system, also the settlement system. In the earlier period, villages had a large share of the country's domicile; but with the transformation of the livelihood and economic system, resulting from the growth of capitalist relations and the transformation of many human-space relations, the capacity to reside and activity was dramatically concentrated in the cities.

Purpose: Considering the value and socio-economic status of the village in the previous and current form of the Iranian society, the necessity to pay attention to the sustainability and preservation of the rural population, has always been one of the regional and national planning and management concerns. In this regard, the question is that while most of the country's villages are faced with population decline, what are the characteristics of the villages possessing the capacity to maintain and preserve the population?

Methodology: This research is designed to answer this question, using descriptive-analytical methods, based on secondary data analysis. Required information was extracted based on library studies and statistical publications of the Statistical Center of Iran, then statistical analysis has been performed.

Results and innovation: In this research, through reviewing the demographic evolutions and services and conditions of all rural areas of Bijar city in different statistical periods, we have paid to the correlation of the differences between rural areas. Results of the research show that, despite the apparent conception of the development and provision of services and infrastructures, the mere existence or absence of services cannot be considered as a major factor in maintaining rural populations, but also other factors such as access to urban centers, agricultural conditions and ability, also the village position as a central location, have significant impact on this trend. In this process, in the sample of Bijar city, only three points (Zaynl Khan, Azaghaj and Sidan balls) show population increase; and few population points with the potential to keep the population, have been turned into a city, the factor which has accelerated the decline in rural population in the county.

Keywords: development, village, rural development, population holding, rural areas of Bijar city.

فصلنامه علمی - پژوهشی برنامه‌ریزی فضایی (جغرافیا)
سال نهم، شماره دوم، (پیاپی ۳۴)، پاییز ۱۳۹۸
تاریخ وصول: ۹۷/۰۹/۱۱ تاریخ پذیرش: ۹۸/۰۱/۲۵
صص: ۷۰-۴۷

ضرورت شناسایی روستاهای دارای توان توسعه در فرایند برنامه‌ریزی؛ نمونه موردی: شهرستان بیجار

کیومرث ایران‌دوست^{۱*}، کسری آشوری^۲، روح‌الله تولایی^۳

- ۱- دانشیار، گروه شهرسازی، دانشکده هنر و معماری، دانشگاه کردستان، کردستان، ایران
- ۲- کارشناسی ارشد، گروه شهرسازی، دانشکده هنر و معماری، دانشگاه کردستان، کردستان، ایران
- ۳- دانشجوی دکترا، گروه شهرسازی، دانشگاه هنر اصفهان، اصفهان، ایران

چکیده

طرح مساله: کاهش سهم جمعیت روستایی کشور و نیز شمار روستاها در چند دهه گذشته، پرسش‌هایی بنیادین را درباره آینده و جایگاه روستا در نظام برنامه‌ریزی ملی و نیز نظام سکونتگاهی مطرح کرده است. پیش از این دوره، روستا سهم زیادی از عرصه‌های سکونت کشور را به خود اختصاص داده بود؛ اما رفته‌رفته با دگرگونی نظام معیشتی و اقتصادی ناشی از رشد روابط سرمایه‌داری و دگرگونی چند و چون ارتباط انسان و فضا، ظرفیت سکونت و فعالیت به شکل چشمگیری در شهرها متمرکز شد.

هدف: در این میان با توجه به ارزش و جایگاه اقتصادی - اجتماعی روستا در گذشته و اکنون جامعه ایرانی، لزوم توجه به پایداری و نگهداشت جمعیت روستا همواره یکی از دغدغه‌های مدیریت و برنامه‌ریزی منطقه‌ای و ملی بوده است. در این زمینه این پرسش مطرح است که در حالی که بیشتر روستاهای کشور با کاهش جمعیت روبه‌رو هستند، روستاهای دارای توان ماندگاری و نگهداشت جمعیت چه ویژگی‌هایی دارند.

روش پژوهش: این پژوهش برای پاسخ به این پرسش با استفاده از روش‌های توصیفی - تحلیلی بر پایه تحلیل داده‌های ثانویه طراحی شده است. اطلاعات مورد نیاز براساس مطالعات کتابخانه‌ای و نشریات آماری مرکز آمار ایران استخراج شده و تحلیل‌های آماری صورت گرفته است.

نتایج و نوآوری: در این پژوهش با بررسی تحولات جمعیتی و خدمات و شرایط تمام نقاط روستایی شهرستان بیجار در دوره‌های مختلف آماری، تفاوت‌های حوزه‌های روستایی هم‌سنجی شده است. نتایج پژوهش نشان می‌دهد با وجود برداشت ظاهری از مفهوم توسعه و تأمین خدمات و زیرساخت‌ها، صرفاً وجود یا نبود خدمات، عامل اساسی در نگهداشت جمعیت روستایی در نظر گرفته نمی‌شود؛ بلکه عوامل دیگری نظیر راه و دسترسی به مراکز شهری، شرایط و توان کشاورزی و موقعیت روستا به‌مثابه مکان مرکزی نیز تأثیر بسزایی در این روند دارند. در این فرایند در نمونه شهرستان بیجار فقط سه نقطه زینل‌خان، توپ آجاج و سیدان افزایش جمعیت داشته‌اند و نقاط کم‌شمار با توان نگهداشت جمعیت به شهر بدل شده‌اند که این خود به شتاب گرفتن روند کاهش جمعیت روستایی در سطح شهرستان می‌انجامد.

واژه‌های کلیدی: توسعه، روستا، توسعه روستایی، نگهداشت جمعیت، نقاط روستایی شهرستان بیجار.

مقدمه

در حالی که دوران پهلوی اول فرایند جدی نوسازی در کشور پای گرفت که هنوز بخش عمده جمعیت کشور روستایی بودند و کشاورزی و نظام زمین‌داری پایه اصلی اقتصادی را تشکیل می‌داد. جوامع روستایی ایران طی سال‌های ۱۳۰۴ تا ۱۳۳۹ دستخوش یک دوره تغییرات نسبتاً کند، اما ژرف شدند و پس از این، طی دهه‌های ۴۰ و ۵۰ دوره‌ای از دگرگونی شتابان را تجربه کردند. در این دوره، نخست مناسبات روستایی سنتی (ارباب - رعیتی) با بعضی تعدیل‌ها تداوم یافت؛ در حالی که در دوره دوم (همزمان با اصلاحات ارضی در دهه ۱۳۴۰) روابط سنتی برجیده و مناسبات روستایی جدیدی ظاهر شد (اشرف، ۱۳۸۳: ۱۱۸).

بررسی دگرگونی چند دهه گذشته بیان‌کننده این واقعیت است که نظام سکونتی، معیشتی و اقتصادی با دگرگونی شتابانی روبه‌رو بوده و به تدریج شهرنشینی به‌مثابه شکل اصلی سکونت درآمده و رشد شتابان شهرهای بزرگ و کاهش روزافزون نقاط روستایی بیشتر با مهاجرت‌های روستا به شهر همراه بوده است. این آغاز یک دوره در ایران است که در نتیجه آن روستا و روستانشینی از نقش تاریخی خود فاصله گرفت (آسایش، ۱۳۸۲: ۲).

بر پایه آمارهای جمعیتی در سال ۱۳۳۵ حدود ۶۸/۵۹ درصد از جمعیت کشور در روستاها زندگی می‌کردند. در دهه ۱۳۵۰ این میزان به ۵۲/۹۷ درصد کاهش یافت و در ادامه روند رو به کاهش خود در سال ۱۳۹۰، سهم جمعیت روستایی از کل جمعیت کشور فقط به ۲۸/۵۳ درصد و در سال ۱۳۹۵ به ۲۵/۹ درصد رسید. در ایران از هنگام درک ضرورت پیشرفت و برنامه‌ریزی برای توسعه کشور، در برنامه‌های توسعه ملی همواره روستا و همگام‌سازی روستاها با فرایند توسعه ملی در مرکز توجه و این امر به منزله بخشی از فرایند توسعه در مقیاس ملی و نوعی ضرورت ملی مطرح بوده و بخشی از سیاست‌های توسعه‌ای را تشکیل داده است؛ از این رو در چند دهه گذشته نظام برنامه‌ریزی کشور تلاش کرده است با سرمایه‌گذاری و آوردن خدمات، رونق را به نقاط روستایی در حال افول بازگرداند و از کاهش چشمگیر سهم جمعیت روستایی از جمعیت کشور جلوگیری کند.

در این میان همواره دو پرسش مهم در موفقیت این رویکرد مطرح بوده که نظام برنامه‌ریزی از پاسخ دادن به آنها مغفول مانده است:

- ۱- صرفاً تأمین خدمات باعث نگهداشت جمعیت در نقاط روستایی می‌شود؟
- ۲- بیشتر کدام روستاها قابلیت تداوم ایفای نقش را به منزله یک مرکز ایجاد خدمات برای نگهداشت جمعیت دارند؟

شهرستان بیجار در استان کردستان از جمله مناطقی است که در چند دهه اخیر با روند خالی شدن سکونتگاه‌های روستایی و مهاجرت جمعیت از مناطق شهری به روستایی روبه‌رو بوده است. در این پژوهش سعی بر آن است با بررسی تحول جمعیتی و خدمات و شرایط نقاط روستایی شهرستان بیجار در دوره‌های مختلف آماری و همچنین قیاس تفاوت‌های حوزه‌های روستایی به پاسخی برای پرسش‌های یادشده دست یابیم. این مسئله به سیاست‌گذاری و برنامه‌ریزی در سطوح منطقه‌ای و آمایش درست جمعیت و تأمین بهینه خدمات و امکانات در سطوح مختلف سکونتگاهی کمک و تعادل را در سلسله‌مراتب سکونتگاه‌ها آسان می‌کند.

پیشینه پژوهش

مطالعات و پژوهش‌های متعددی درباره توسعه روستایی در ایران صورت گرفته است که در چند دهه گذشته در یک تقسیم‌بندی کلی عمدتاً در سطح اول بر مفهوم توسعه روستایی، توسعه پایدار روستایی و برنامه‌ریزی در توسعه روستایی و در سطح دوم بر موانع و چالش‌ها، عوامل مؤثر بر توسعه روستایی در ایران و ... تمرکز داشته‌اند. در سطح اول پژوهش‌ها اینگونه اشاره شده است که نظام پراکنش جمعیت در ایران نامتعادل و نامتوازن است، الگوی استقرار جمعیت و کانون‌های زیستی بر بهره‌گیری متناسب از ظرفیت‌ها و قابلیت‌های موجود متکی نیست و پراکنش جمعیت در قلمرو فضایی روستا به زیان استقرار متوازن جمعیت روستایی، روندی ناپایدار و نامتعادل دارد (ارجمندنیا، ۱۳۷۳: ۸۲)؛ با توجه به نگرش توسعه روستایی به توانمندی‌های درون‌منطقه‌ای و استعدادهای بالقوه و اینکه توسعه روستایی راهبردی برای بهبود زندگی اجتماعی و اقتصادی روستاییان است، بنابراین باید اهدافی را از قبیل افزایش تولید و افزایش قدرت تولیدی، افزایش درآمد روستاییان و افزایش رفاه نسبی در پی داشته باشد (جوادی، ۱۳۷۵: ۲۰۱).

توسعه روستایی همه‌جانبه، هم یک هدف و هم یک روش است. هدف آن ممکن است وسیع یا محدود باشد (لهسایی زاده، ۱۳۷۴: ۹۰)؛ از این رو شناخت و درک شرایط و مقتضیات جوامع انسانی و نیازها و تقاضاهای آنان در ابعاد مادی و معنوی از جمله اقدامات اساسی در مسیر پیشرفت و توسعه تلقی می‌شود. از آنجا که روستاها و مردم ساکن در آن شرایط و امکانات و مسائل خاص خود را دارند، بنابراین توسعه روستایی ضرورت و توجیه پیدا می‌کند (رضوانی، ۱۳۸۲: ۲۶۲-۲۶۵).

اساساً حوزه‌های روستایی به‌منزله قاعده نظام سکونت و فعالیت ملی نقشی اساسی در توسعه ایفا می‌کنند؛ زیرا توسعه پایدار سرزمین در گرو پایداری نظام روستایی به‌منزله زیرنظام تشکیل‌دهنده نظام سرزمین است و پایداری فضاهای روستایی در ابعاد مختلف نقش مؤثری در توسعه منطقه‌ای و ملی دارد (رضوانی، ۱۳۸۲).

توسعه روستایی دیگر صرفاً به معنی توسعه کشاورزی نیست؛ همچنین موردی از رفاه اجتماعی نیست که با تزریق پول به مناطق روستایی، نیازهای اولیه و اساسی انسانی مرتفع شود؛ بلکه طیف وسیعی از فعالیت‌های گوناگون و بسیج انسانی را شامل می‌شود که مردم را به ایستادن روی پای خود و از میان برداشتن ناتوانی‌های ساختاری قادر می‌سازد (همان).

در سال‌های اخیر توسعه روستایی تغییرات مهمی را پشت سر گذاشته و عمدتاً به معنای اعم خود در قالب توسعه پایدار و با دیدگاه سرزمینی بوده است. در دیدگاه سرزمینی که در مناطق روستایی بیشتر با عنوان سیاست‌های توسعه یکپارچه روستایی شناخته می‌شود، به همه بخش‌های اقتصادی و اجتماعی براساس بهره‌برداری از توان‌های محلی توجه شده است (پورطاهری و نقوی، ۱۳۹۱: ۵۴).

بر مبنای ایده‌های مطرح‌شده در توسعه پایدار، توسعه باید بومی و متکی بر فرد، یعنی هماهنگ با محیط و متکی بر نیرو و توان جامعه‌ای باشد که پیشبرد امر توسعه را به عهده می‌گیرد (قدیری معصوم و همکاران، ۱۳۹۰)؛ از سوی دیگر توسعه پایدار روستایی به میزان چشمگیری به ابعاد نهادی وابسته است. جوامع روستایی شاید امکان

تعیین سرنوشت خود را نداشته باشند، اما دولت‌ها به میزان زیادی در توانمندسازی آنها در این زمینه نقش دارند (مرادی مسیحی و طالبی، ۱۳۹۶: ۱۶۷).

در سطح دوم، پژوهش‌ها عمده‌ترین موانع، چالش‌ها و عوامل مؤثر بر توسعه روستایی را در ایران بررسی کرده‌اند. این پژوهش‌ها در حوزه توسعه روستایی ایران از چالش‌های اقتصادی، مدیریتی و برنامه‌ریزی، محیطی، اجتماعی و فیزیکی - کالبدی (کلانتری و همکاران، ۱۳۸۶؛ کریم و همکاران، ۱۳۹۷: ۱۴۹)، محدودیت‌های ساختاری (بخشی جهرمی، ۱۳۸۵: ۱۳۲)، مدیریت ضعیف دولتی، نبود ساختاری مناسب برای مدیریت توسعه روستایی، بی‌توجهی به دانش بومی، بی‌توجهی به مشارکت مردمی و سرمایه اجتماعی، نبود کشاورزی مکانیزه، ارتقایافتن بهره‌وری از منابع پایه‌ای تولید، ضعف در خدمات ترویج کشاورزی، ضعف در گردشگری روستایی و گسترش نیافتن بخش‌های نوین اقتصادی (فعلی و همکاران، ۱۳۸۹: ۹۹؛ بهرامی، ۱۳۸۹: ۱۲۷)، آموزشی و فرهنگی (کریم و همکاران، ۱۳۹۷: ۱۴۹) به‌مثابه اصلی‌ترین چالش‌ها و موانع پیش روی توسعه روستایی یاد کرده‌اند.

مبانی نظری پژوهش

در چند دهه گذشته با توجه به تنوع مفاهیم و دیدگاه‌ها در زمینه توسعه، نظریه‌ها و الگوهای متعددی درباره توسعه و توسعه‌یافتگی مطرح شده و در هر دوره‌ای یک یا چند الگو به‌منزله الگوی مسلط عمل کرده است. در دهه ۱۹۵۰ الگوی رشد، در دهه ۱۹۶۰ الگوی ساختارگرا یا بازتوزیع منابع، در دهه ۱۹۷۰ الگوی تأمین نیازهای اساسی و از دهه ۱۹۸۰ به بعد الگوی توسعه پایدار به‌منزله الگوی مسلط در رویکردهای توسعه طی نیم‌قرن اخیر مطرح بوده‌اند (رضوانی، ۱۳۹۰: ۷۷). در واقع پیش از سال‌های ۱۹۵۰-۱۹۶۰، توسعه بیشتر به‌مثابه تغییر و تحولی کمی ارزیابی می‌شد و ناهمسانی چشمگیری میان دو مفهوم رشد و توسعه در متون اقتصادی به چشم نمی‌خورد (فطرس، ۱۳۹۰: ۱۱۴). توسعه به‌منزله فرایندی چندوجهی تأثیرات شگرفی بر چگونگی پراکنش جمعیت و نظام سلسله‌مراتب سکونتگاهی دارد و تعادل نظام سکونتگاهی (شهری و روستایی) از جنبه‌های اقتصادی، اجتماعی، فرهنگی و محیطی، شاخصی مهم در توسعه به‌شمار می‌رود (Qingjuan, 2011: 781).

توسعه روستایی

پیدایش مطالعات روستایی در سطح جهان و حتی ایران تا حد زیادی مرهون تلاش‌های بعضی رشته‌ها به‌ویژه جغرافیا و تا حدی تاریخ است (طالب و همکاران، ۱۳۸۵: ۳۸). زمینه پیدایش آنچه امروزه توسعه روستایی نامیده می‌شود، به اواخر دهه ۴۰ برمی‌گردد؛ یعنی زمانی که دولت اردوگاهایی را برای پناهندگان پاکستان غربی در سال ۱۹۴۷ برپا کرد؛ علاوه بر این نخستین تغییر در تفکر برنامه‌ریزی و توسعه روستایی پس از دهه ۱۹۷۰ به چشم می‌خورد؛ یعنی هنگام به‌شکست انجامیدن الگوهای توسعه به دلیل تخریب محیط زیست، رشد فزاینده شهرها، فقر و فلاکت روستاییان و ... (مهدوی و همکاران، ۱۳۸۸: ۲۹).

بررسی‌های مرتبط با توسعه روستایی غالباً در چهارچوب برنامه‌ریزی ناحیه‌ای و توسعه ناحیه‌ای به بحث گذاشته می‌شود. نظریه‌های توسعه ناحیه‌ای به‌طور عام پس از جنگ جهانی دوم به‌منزله نگرش‌هایی برای برقراری عدالت اقتصادی و اجتماعی، توزیع بهینه و مؤثرتر منابع و امکانات و رفاه و ثروت، تخصیص دوباره منابع، رشد متوازن تر نواحی و کاهش نابرابری‌های ناحیه‌ای مطرح بود و روزه‌روز توجه بیشتر برنامه‌ریزان و سیاست‌گذاران توسعه را به خود جلب کرد. از پیشگامان نظریه‌های توسعه ناحیه‌ای، افرادی چون والتر ایزارد، گونار میردال، فرانسوا پرو، هیرشمن، جان فریدمن^۱ و ... را می‌توان نام برد (قنبری هفت‌چشمه و همکاران، ۱۳۸۴: ۴) که عموماً به دنبال تبیین روابط فضایی نقاط جمعیتی بوده‌اند.

در ایران نیز از دهه‌های ۱۳۲۰ و ۱۳۳۰ با تأثیرپذیری کشور از فرایند نوسازی بین‌المللی، توجه دولت به تحولات مناطق روستایی معطوف و بحث «عمران و آبادانی» روستاها مطرح شده است (عنبری، ۱۳۸۷: ۵). توسعه روستایی تعاریف متعددی دارد. بانک جهانی توسعه روستایی را راهبردی تعریف می‌کند که برای بهبود زندگی اقتصادی و اجتماعی گروه مشخصی از مردم - همان روستاییان فقیر - طراحی می‌شود و این راهبرد در پی گسترش دادن منافع توسعه در بین فقیرترین افرادی است که در نواحی روستایی به دنبال امرار معاش هستند (بهزادنسب، ۱۳۸۹: ۵۷).

در تعریفی دیگر توسعه روستایی، فرایندی چندبعدی نگریده شده که موضوع آن، بهبود و ارتقای کیفیت زندگی قشر فقیر و آسیب‌پذیر اجتماع روستایی است؛ فرایندی که با بهره‌گیری از سازوکارهایی چون برنامه‌ریزی، سازماندهی، تقویت خوداتکایی فردی و جمعی و ایجاد دگرگونی مناسب در ساختارهای ذهنی و اجتماعی روستاییان تلاش می‌کند در آنها قدرت، توان و اختیار بهره‌گیری از قابلیت‌ها و منابع در اختیارشان را تقویت کند تا به‌واسطه آن وضعیت موجودشان را به وضعیت مناسب و مطلوب‌تر تغییر دهند. تحقق چنین توسعه‌ای نیازمند دگرگونی در ساختارهای نهادی، فنی، شخصیتی و ارزشی است که به تغییرات اساسی در ساختار اجتماعی و ویژگی‌های شخصیتی روستاییان منجر می‌شود (مهدوی و همکاران، ۱۳۸۸: ۳۰).

در حوزه پیشینه نظری توسعه و تغییرات اجتماعی در دوره معاصر، مباحث مربوط به توسعه روستایی با توجه به گسترش نظری و روش‌شناسی در حال تبدیل به یک سازوکار بزرگ‌مقیاس بین‌رشته‌ای است تا جایی که برخی نظریه‌پردازان مانند وندر پلاگ، هنک رنتینگ، کارل هینز کینکل، تری مارسدن و کیس دو روست^۲ از ظهور مؤلفه توسعه پایدار روستایی بحث می‌کنند (وثوقی، ۱۳۸۹: ۲۴).

توسعه پایدار روستایی

توسعه روستایی به معنای ارتقای سطح رفاه و معیشت روستاییان همواره دغدغه اندیشمندان و سیاست‌گذاران توسعه بوده است. در این زمینه تاکنون اندیشمندان رهیافت‌های بسیاری به‌منظور افزایش سطح زندگی و رفاه روستاییان مطرح کرده‌اند. بررسی رویکردها و رهیافت‌های توسعه روستایی تا دهه‌های اخیر نشان می‌دهد با وجود

¹ Wizard, Myrdal, Perroux, Hirschman, Friedman

² Vander Plog, Henk Rnting, Karlheinz Knickel, Tery Marsden, Kees De Roest

پیچیدگی مفهوم توسعه و توسعه روستایی، نظریه‌های مطرح شده از دهه ۱۹۵۰ تا ۱۹۸۰ به همه ابعاد مختلف توسعه به صورت یکپارچه توجه نکرده‌اند (مسلمی، ۱۳۸۵: ۱۲۸) و بیشتر بر یک یا چند جنبه خاص از زندگی روستایی تأکید کرده‌اند. عده‌ای بر جنبه‌های اقتصاد روستایی تأکید دارند و آن را محور اصلی دانسته‌اند و بقیه جنبه‌ها را یا کم‌رنگ نشان داده‌اند یا اساساً در نظر نگرفته‌اند. بسیاری از آنان که اقتصاد روستایی را نیز محور قرار می‌دهند، زیرمجموعه‌ای خاص از این نظام را (برای نمونه اقتصاد کشاورزی) بررسی کرده‌اند. در نتیجه همیشه این دیدگاه مطرح شده که تصویری ناقص از توسعه روستایی ارائه شده است (لهسایی زاده، ۱۳۷۴: ۹۰). در واقع در انگاره‌های گذشته بر اهدافی چون رشد اقتصادی، تأمین نیازهای اساسی، ریشه کنی فقر، رشد محصولات کشاورزی، بهبود کیفیت مسکن و ارتقای شاخص‌های بهداشتی و ... تأکید (مسلمی، ۱۳۸۵: ۱۲۸) و به‌طور کلی توسعه روستایی، راهبردی برای بهبود زندگی اجتماعی - اقتصادی مردم فقیر روستایی در نظر گرفته شده است.

جدول - ۱: راهبردهای توسعه روستایی بر مبنای نظریه‌های تدوین شده از دهه ۱۹۵۰ تا ۱۹۸۰

اهداف رویکرد	راهبردهای تدوین شده برای دستیابی به رویکرد	رویکرد
ماندگاری ساکنان در بافت‌های روستایی و جلوگیری از مهاجرت روستاییان با فراهم کردن مناسبات لازم و تأمین تسهیلات برای زندگی متناسب با شرایط امروزی	انقلاب سبز، اصلاحات اراضی، صنعتی کردن روستاها، رفع نیازهای اساسی	اقتصادی - سیاسی
ارتقای توانایی‌های روستاییان و جهت دادن به فعالیت آنها به منظور اصلاح وضعیت روستاها و کاهش مهاجرت از روستا به شهر	آموزش، ایجاد نهادهای غیردولتی، سازماندهی فعالیت‌های مشارکتی	فرهنگی و اجتماعی
حل مسائل و مشکلات موجود در روستا که حاصل ضعف‌ها و کمبودهای موجود در زمینه زیرساخت‌ها و ویژگی‌های کالبدی تلقی می‌شود	تأمین آب، برق، تلفن و سایر امکانات همراه با بهسازی فیزیکی بافت روستا	کالبدی - فضایی

منبع: زندیه و همکاران، ۱۳۹۱: ۶۸-۶۹ (جمع‌بندی)

اهداف توسعه که عموماً با نگرش حاکمیتی و متمرکز طراحی و اجرا شده‌اند، به صورت فراگیر در تمام سطوح جامعه اثربخشی لازم را نداشته‌اند و خود موجب نامتعادلی‌های جغرافیایی در سطوح مختلف محلی و منطقه‌ای بوده‌اند (مسلمی، ۱۳۸۵: ۱۲۸)؛ بنابراین با توجه به گستردگی و تفاوت‌های آراء مختلف صاحب‌نظران در حیطه روستایی، رویکردهای گوناگونی در زمینه روستایی شکل گرفته است که از زوایای گوناگون امکان بررسی آنها وجود دارد. کشورها و مناطق مختلف جهان متناسب با شرایط و اولویت‌ها، رویکردها و راهبردهای توسعه روستایی متفاوتی را در پیش گرفته‌اند. قطعاً بدون در نظر گرفتن تجربیات جهانی و با تمرکز صرف بر بعضی برنامه‌های خاص در روستا بی‌توجه به راهبرد توسعه روستایی توفیق پایدار چندان در این زمینه به دست نمی‌آید (نوروزی اورگانی، ۱۳۹۰: ۳۹). امروزه برخلاف مشکلات گوناگون و نبود آستانه جمعیتی ایجاد خدمات عمومی و ظهور چرخه باطل بهره‌وری کم و در نتیجه مهاجرت فرستی و تخلیه بسیاری از روستاها، بعضی نواحی روستایی بر پایه دارایی‌های موجود مانند مطلوبیت مکانی، طبیعی و فرهنگی و سرمایه‌های فرهنگی و اجتماعی خود، نمونه‌های موفق را ارائه کرده‌اند؛ اما گسترش این الگوهای موفق نیازمند توجه به مؤلفه‌های جدید سیاستی و حکمروایی مبتنی بر اصول حکمروایی خوب از جمله شفافیت و مشارکت محلی و توجه به معیارهای توسعه پایدار روستایی است (سازمان همکاری‌های اقتصادی و توسعه، ۱۳۹۳).

جدول- ۲: الگوها، رهیافت‌ها و راهبردهای توسعه روستایی

راهبردها	رهیافت‌ها	الگوهای اصلی توسعه روستایی
صنعتی‌سازی برنامه‌ریزی مراکز رشد منطقه‌ای	رهیافت نوسازی رهیافت رشد رهیافت بازار آزاد	الگوهای فن‌سالارانه و بازارمحور
توزیع دوباره منابع اسکان اجباری توانمندسازی زنان متمرکز و تعاونی مراکز جمعیتی و تولیدی جدید	رهیافت‌های سوسیالیستی و مائوئیستی رهیافت‌های فمینیستی	الگوی رادیکال
توسعه فراگیر و همه‌جانبه سیستمی توسعه منطقه‌ای روستایی توسعه جوامع محلی توسعه مشارکتی زیست منطقه‌گرایی توسعه اجتماعی محور اگر و پل تن انقلاب سبز (مکانیکی- فیزیولوژیکی)	رهیافت نیازهای اساسی رهیافت مشارکتی (عامل محور) رهیافت توسعه پایدار روستایی و رهیافت فائو	الگوی اصلاح‌گرا

منبع: مسلمی، ۱۳۸۵: ۲۹

درباره مفهوم توسعه پایدار روستایی تفاوت‌های چشمگیری بین کشورهای توسعه‌یافته و در حال توسعه وجود دارد. در کشورهای توسعه‌یافته توسعه پایدار روستایی بیشتر به جنبه‌های محیطی و اقتصادی توجه دارد و مباحث سیاسی بیشتر بر این مسئله تأکید دارد که چگونه هزینه‌های محیطی را در تصمیم‌گیری‌های اقتصادی لحاظ کنیم؛ به گونه‌ای که مشاغل و رقابت‌های صنعتی حفظ شود؛ اما برداشت از مباحث سیاسی در کشورهای جنوب کاملاً متفاوت است. کشورهای جنوب بر این امر تأکید دارند که تعاملات محیطی آنها چگونه به رشد اقتصادی و تأمین احتیاجات سیاسی کمک می‌کند (مسلمی، ۱۳۸۵: ۱۳۰).

از دیدگاه توسعه پایدار، اگر هدف از توسعه، گسترش امکانات و بهبود شرایط و کیفیت زندگی انسان‌هاست، این امر گذشته از نسل کنونی برای نسل‌های آینده نیز می‌باید مدنظر قرار گیرد. معنای توسعه پایدار علاوه بر حفاظت از محیط زیست و منابع طبیعی، برداشتی نو از توسعه و رشد اقتصادی است؛ رشدی که بدون تخریب منابع طبیعی و برهم‌زدن تعادل زیست محیطی، عدالت و امکانات زندگی را برای همه مردم، اعم از شهری، روستایی و عشایری - و نه فقط قشرهایی محدود از جامعه - فراهم می‌آورد (هاشمی، ۱۳۸۹: ۱۸۵). روند و گرایش حاکم بر ابعاد شکلی و محتوایی الگوهای توسعه، نشان‌دهنده نوعی تکامل از حیث مفهومی آنهاست؛ به گونه‌ای که از برداشت و باوری تک‌ساختی (رشد اقتصادی) به برداشت و باوری چندساختی (توسعه پایدار) تغییر جهت داده است (علوی‌زاده، ۱۳۸۶: ۱۹۱).

جدول-۳: رویکردهای عمومی نظری پدیداری مؤلفه توسعه پایدار روستایی

توضیحات	رویکرد
اتکا بر ابداعات تکنولوژی و بحث جهانی شدن کشاورزی، تمرکز سرمایه و نابودی دهقانان خرده‌پا و کشاورزی محدود، تخصصی کردن تولید	جهانی شدن ^۱
این رویکرد به طور افراطی بر تولید و بهره‌وری تأکید داشت. این امر به عقلانیت تولید و تخریب محیط و بنابراین لزوم توجه به ملاحظات اکولوژیکی منجر شد. نظریه توسعه نوسازی ملهم از نظریات تکامل‌گرایی و کارکردگرایی است.	نوسازی ^۲ ، پایداری و توسعه روستایی
این رویکرد مبتنی بر نقد عمومی مارکسیستی از نوسازی و جهانی‌سازی است. به دنبال پیدایش پیامدهای مخرب مدرنیته مانند مشکلات زیست‌محیطی، این رویکرد علم و عقل مدرن را نقد کرد.	پسانوسازی و پایداری
رویکردی که مشارکت به ویژه مشارکت زنان روستایی را به بحث توسعه وارد کرد. رویکرد فمینیستی در مکاتب مارکسیستی - پست‌مدرنیستی و تضاد ریشه دارد.	فمینیسم، پایداری و توسعه روستایی

منبع: وثوقی و همکاران، ۱۳۸۹: ۲۸-۳۵ (جمع‌بندی)

توسعه پایدار روستایی، فرایندی است که در چهارچوب آن توانایی‌های اجتماعات روستایی در راستای رفع نیازهای مادی و معنوی در عین برقراری توازن میان اجزای تشکیل‌دهنده نظام سکونت محلی (بوم‌شناختی، اجتماعی، اقتصادی و نهادی) رشد و تعالی می‌یابد (فعلی و همکاران، ۱۳۸۹: ۱۰۱) و فرایندی چندبعدی است که باید دربرگیرنده فرایندهای توسعه مانند توسعه اجتماعی، اقتصادی، سیاسی و زیست‌محیطی و مشارکتی باشد (Shucksmith, 2000: 210). درحقیقت توسعه پایدار بر مبنای درک عمیق از حقوق مردم، نقش اکوسیستم و منابع طبیعی بومی شکل می‌گیرد (حبیبی و همکاران، ۱۳۸۹: ۶).

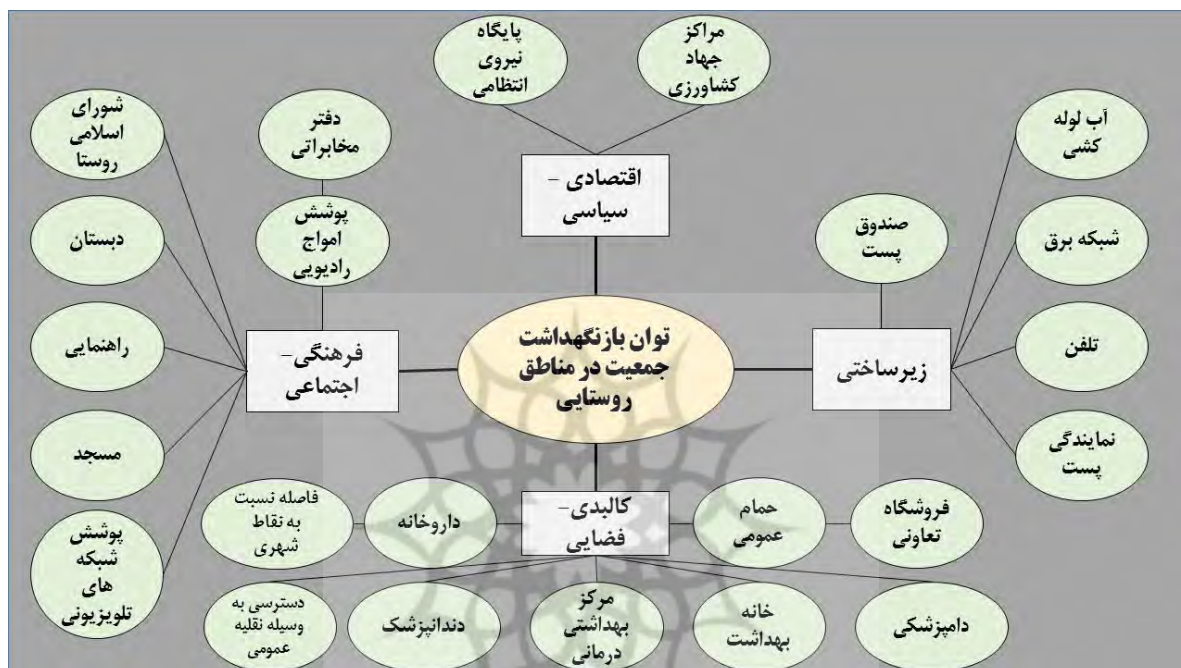
برای توسعه پایدار شش اصل عمومی بر شمرده شده است؛ نخستین اصل بر ابعاد سه‌گانه اقتصادی، اجتماعی و محیطی به منزله پایه‌های پایداری تأکید دارد. در اصل دوم از پیوند پایه‌ها یاد شده است تا بر این مبنا اصل سوم و چهارم یعنی عدالت درون‌نسلی و عدالت بین‌نسلی با تأکید بر عدالت اجتماعی شکل یابد. اصل پنجم بر محوریت اصول پیشگیرانه پایداری و اصل ششم نیز بر حفظ تنوع بیولوژیکی تأکید دارد (Cameron, 2004: 16)؛ بنابراین اگر تعریف عام توسعه پایدار روستایی پذیرفته شود، بهبود وضعیت رفاهی تمامی اعضای جوامع روستایی با لحاظ کردن ابعاد اقتصادی، اجتماعی و محیطی ملاک عمل است (Anriquez & Stamoulis, 2007: 24).

توسعه پایدار روستایی جزئی جدانشدنی از واژه توسعه است که به بهبود زندگی و دستیابی به عدالت اجتماعی می‌انجامد (Thompson, 1999: 8)؛ بنابراین سه اصل عدالت، انعطاف‌پذیری و کارایی برای توسعه در نظر گرفته می‌شود (Tolba, 1997: 12). توسعه پایدار روستایی زمانی محقق خواهد شد که بین ابعاد آن تعامل وجود داشته باشد. بر این اساس مهم‌ترین هدف توسعه پایدار روستایی، مدیریت پایدار و متوازن منابع طبیعی، ارتقای کیفیت زندگی و کاهش فقر، ارتقای بهره‌وری کشاورزی، توسعه و ارتقای سرمایه‌های انسانی، استحکام رشد کشاورزی، گسترش مشارکت مؤثر و افزایش فرصت‌های برابر برای انسان‌ها و یکپارچگی موزون جامع روستایی با کلیت سرزمین است (پاداریامچی، ۱۳۸۴: ۷۸).

¹ Globalization² Modernization

روش پژوهش

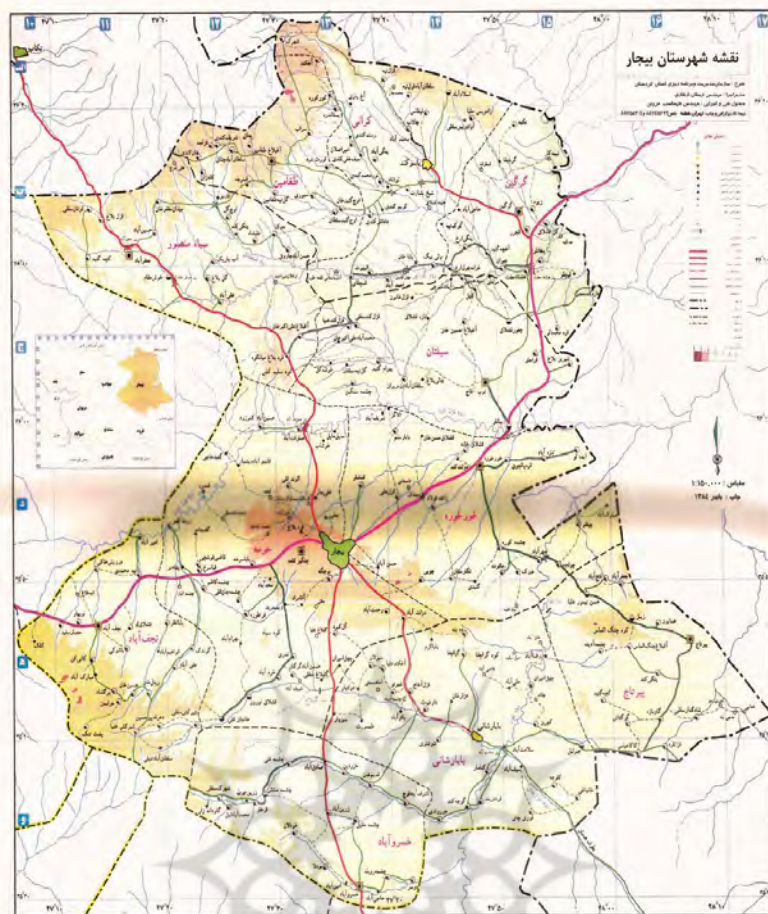
رویکرد حاکم بر این پژوهش توصیفی - تحلیلی بر پایه تحلیل ثانویه داده هاست. در این پژوهش نخست با استفاده از روش اسنادی و کتابخانه‌ای بنیان‌های نظری پژوهش بررسی و تجزیه و تحلیل، و سپس با بهره‌گیری از داده‌های نظری، چهارچوب مفهومی پژوهش ترسیم و در نمونه ارزیابی شد. اطلاعات لازم بر پایه آمارهای مرکز آمار ایران و سرشماری‌های آبادی‌ها استخراج شد. در این پژوهش برای تحلیل‌های آماری نرم‌افزار excel و برای ترسیم نقشه‌های لازم نرم‌افزار ArcMap به کار رفت.



شکل - ۱: چهارچوب مفهومی (شاخص‌های استفاده‌شده در پژوهش)

معرفی محدوده پژوهش

شهرستان بیجار در شمال شرق استان کردستان قرار گرفته است. این شهرستان ۷۷۳۰ کیلومتر مربع مساحت و ۲۸۱ روستا دارد. بیجار امروز با تمام سابقه تاریخی و بهره‌مندی از اماکن ارزشمند، پتانسیل‌های موجود در حوزه گردشگری، زراعت و باغداری، دامداری، صنایع دستی، موقعیت لجستیکی و پل ارتباطی بین منطقه‌ای، در دوره رکود جمعیتی و مهاجرت منفی قرار دارد؛ به گونه‌ای که علاوه بر کاهش جمعیت روستاهای این شهرستان، ۷ روستا خالی از سکنه شده است. این شهرستان از شمال شرقی به استان زنجان، از شمال غربی به شهرستان تکاب (در آذربایجان غربی)، از جنوب به شهرستان قروه، از جنوب شرقی به قسمت کوچکی از استان همدان و از غرب به شهرستان‌های دیوان‌دره و سنندج محدود است. چنین موقعیت مکانی آن را از لحاظ جغرافیایی در موقعیت مواجهه چهار استان آذربایجان غربی، همدان، زنجان و کردستان قرار داده است. بیجار منطقه‌ای کوهستانی در امتداد سلسله‌جبال غربی ایران است. یکسوم اراضی آن تقریباً کوهستانی است و در دامنه کوه‌ها شکل گرفته است.



شکل - ۲: موقعیت شهرستان بیجار در استان کردستان

منبع: سازمان مدیریت و برنامه‌ریزی استان کردستان، ۱۳۹۵

بررسی داده‌های جمعیتی مناطق روستایی کشور در دهه‌های گذشته نشان‌دهنده کاهش میزان رشد جمعیت روستایی طی سال‌های ۱۳۶۵ از ۱,۲۱ به ۰,۷۳- در سال ۱۳۹۵ است که حدود ۲۵ درصد از جمعیت کشور را در سال ۱۳۹۵ به خود اختصاص داده است. این نسبت در استان کردستان ۲,۰۱ است. در این بازه زمانی میزان رشد جمعیت روستایی در استان کردستان به طور عام و شهرستان بیجار به طور خاص نسبت به کشور بسیار کاهش یافته است؛ به گونه‌ای که در سال ۱۳۹۵ میزان رشد جمعیت روستایی در کل استان کردستان ۲,۷۷- و شهرستان بیجار ۲,۰۹- بوده است. در نهایت میزان روستانشینی در سال ۱۳۹۵ در شهرستان بیجار به ۳۶,۲۳ رسیده است که نشان از کاهش وضعیت روستانشینی در شهرستان دارد.

یافته‌های پژوهش

بررسی طبقه‌بندی جمعیتی روستاها نشان می‌دهد در سال ۱۳۶۵ بیشتر روستاها جمعیتی بین ۱۰۰ تا ۴۹۹ نفر داشته‌اند (بیش از ۷۰,۳ درصد از کل روستاها) که از این میان روستاهای دارای جمعیتی بین ۱۰۰ تا ۲۴۹ نفر با ۳۶,۰۹ درصد از کل تعداد روستاها، بیشترین سهم را در میان روستاها به خود اختصاص داده بودند؛ این در حالی

است که از لحاظ جمعیتی روستاهای دارای جمعیتی بین ۲۵۰ تا ۴۹۹ نفر با اختصاص بیش از ۳۷,۷۶ درصد از کل جمعیت روستایی به خود، بیشترین سهم را از جمعیت روستایی در این دوره آماری در خود جای داده بودند و فقط ۱,۵ درصد از کل روستاها با ۱۲,۲۲ درصد از کل جمعیت روستایی در این سال به روستاهایی با جمعیت بیش از ۱۰۰۰ نفر اختصاص داشته است.

جدول- ۴: تغییرات جمعیتی و میزان رشد مناطق روستایی از ۱۳۶۵-۱۳۹۵

سال ۱۳۹۵	سال ۱۳۹۰	سال ۱۳۸۵	سال ۱۳۷۵	سال ۱۳۶۵	جمعیت و میزان رشد
۲۰۷۳۰۶۲۵	۲۱۴۴۶۷۸۳	۲۲۲۳۵۸۱۸	۲۳۲۳۷۶۹۹	۲۲۶۰۰۴۴۹	کل کشور
-۰,۶۸	-۰,۷۲	-۰,۴۴	۰,۲۸		میزان رشد
۴۶۸۷۷۸	۵۰۷۷۷۱	۵۸۴۳۳۷	۶۴۰۶۶۸	۶۵۰۲۰۲	استان کردستان
-۱,۵۹	-۲,۷۷	-۰,۹۲	-۰,۱۵		میزان رشد
۳۲۲۰۵	۴۱۴۳۱	۴۶۰۳۹	۶۵۸۵۵	۸۰۴۵۰	شهرستان بیجار
-۴,۸۵	-۲,۰۹	-۳,۵۲	-۱,۹۸		میزان رشد

منبع: سرشماری عمومی نفوس و مسکن، ۱۳۶۵-۱۳۹۵، سالنامه آماری استان کردستان، ۱۳۶۵-۱۳۹۵ و محاسبات نگارندگان

در سال ۱۳۷۵ نیز مانند سال ۱۳۶۵ روستاهایی با جمعیت بین ۱۰۰ تا ۴۹۹ نفر از لحاظ تعداد، ۶۴,۵۷ درصد از کل روستاهای موجود را به خود اختصاص دادند؛ این در حالی است که در این سال از لحاظ درصد کل از جمعیت تغییراتی را شاهد بوده‌ایم و روستاهایی با جمعیت بین ۵۰۰ تا ۹۹۹ نفر با ۲۹,۸۹ درصد از جمعیت کل روستایی، بیشترین تعداد از جمعیت روستایی شهرستان را در خود جای داده بودند. در این سال روستاهایی با جمعیت بیش از ۱۰۰۰ نفر فقط ۸,۷۴ درصد از کل جمعیت روستایی را به خود اختصاص داده بودند.

در سال ۱۳۸۵ در طبقه‌بندی جمعیتی روستایی تغییرات چشمگیری دیده می‌شود. بیشترین درصد روستاها به طبقه جمعیتی ۱۰۰ تا ۲۴۹ نفر با ۳۸,۵۲ درصد از کل تعداد روستاها تغییر پیدا کرده است و همچنین این روستاها با اختصاص بیش از ۳۴,۵۱ درصد از کل جمعیت روستایی شهرستان به خود، در این دوره آماری بیشترین تعداد جمعیت روستایی را به خود جذب کردند. در این سال روستاهای با جمعیت بیش از ۱۰۰۰ نفر فقط ۱,۶۴ درصد از کل تعداد روستاها با جمعیتی نزدیک به ۱۲,۳۸ درصد از کل جمعیت روستایی را به خود اختصاص دادند.

در سال ۱۳۹۵ از ۲۲۹ روستای دارای سکنه، ۳۵,۸ درصد در طبقه ۱۰۰ تا ۲۴۹ نفر و ۲۴,۴ درصد در طبقه ۵۰ تا ۹۹ نفر قرار دارند که نشان از روند خالی‌شدن روستاها از سکنه دارد (جدول ۵).

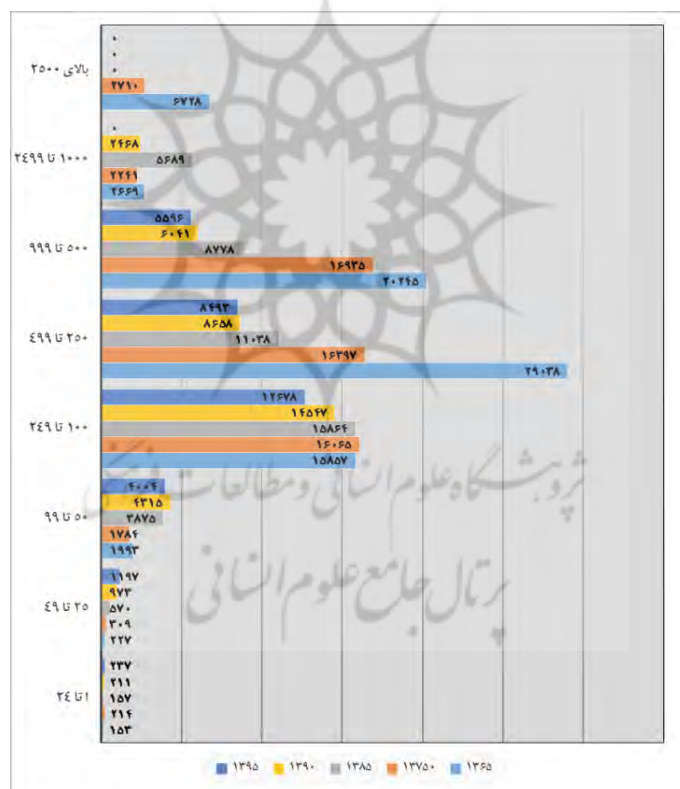
در سال ۱۳۹۰ به طور عام روند کلی سال ۱۳۸۵ ادامه یافته است و روستاهای دارای جمعیت بین ۱۰۰ تا ۲۴۹ نفر، جمعیت با ۴۰,۷۷ درصد از کل تعداد روستاها و همچنین ۳۹,۰۹ درصد از کل جمعیت روستایی، بیشترین سهم را در جذب روستاییان به خود داشته‌اند.

در سال ۱۳۹۵ نیز با اختلاف کاهشی بسیار شاهد چنین روندی در جمعیت روستاها هستیم؛ اما نکته حائز اهمیت در این سال، کاهش تعداد روستاهای دارای بیش از ۱۰۰۰ نفر جمعیت به ۰,۸۶ درصد از کل روستاها با جمعیت کلی ۶,۶۳ درصد از کل جمعیت است.

جدول- ۵: روند تغییرات جمعیت روستایی شهرستان در طبقات مختلف جمعیتی سال‌های ۱۳۶۵-۱۳۹۵

طبقه جمعیتی	سال ۱۳۶۵		سال ۱۳۷۵		سال ۱۳۸۵		سال ۱۳۹۰		سال ۱۳۹۵	
	تعداد روستا	جمعیت	تعداد روستا	جمعیت	تعداد روستا	جمعیت	تعداد روستا	جمعیت	تعداد روستا	جمعیت
۲۴-۱	۱۱	۱۵۳	۲۱	۲۱۴	۲۵	۱۵۷	۱۳	۲۱۱	۲۸	۲۳۷
۴۹-۲۵	۷	۲۲۷	۸	۳۰۹	۲۶	۵۷۰	۲۷	۹۷۳	۳۲	۱۱۹۷
۹۹-۵۰	۲۸	۱۹۹۳	۲۳	۱۷۸۴	۵۰	۳۸۷۵	۵۷	۴۳۱۵	۵۶	۴۰۰۴
۲۴۹-۱۰۰	۹۶	۱۵۸۵۷	۹۶	۱۶۰۶۵	۹۴	۱۵۸۶۴	۹۵	۱۴۵۴۷	۸۲	۱۲۶۷۸
۴۹۹-۲۵۰	۹۱	۲۹۰۳۸	۴۸	۱۶۳۹۷	۳۲	۱۱۰۳۸	۲۸	۸۶۵۸	۲۴	۸۴۹۳
۹۹۹-۵۰۰	۲۹	۲۰۲۴۵	۲۴	۱۶۹۳۵	۱۳	۸۷۷۸	۱۱	۶۰۴۱	۷	۵۵۹۶
۲۴۹۹-۱۰۰۰	۲	۲۶۶۹	۲	۲۲۴۱	۴	۵۶۸۹	۲	۲۴۶۸	۰	۰
بیش از ۲۵۰۰	۲	۶۷۲۸	۱	۲۷۱۰	۰	۰	۰	۰	۰	۰
جمع کل	۲۲۶	۷۶۹۱۰	۲۲۳	۵۶۶۵۵	۲۴۴	۴۵۹۷۱	۲۳۳	۳۷۲۱۳	۲۲۹	۳۲۲۰۵

منبع: مرکز آمار ایران، فرهنگ آبادی‌های استان کردستان، شهرستان بیجار، ۱۳۶۵-۱۳۹۵ و محاسبات نگارندگان



شکل - ۳: روند تغییرات تعداد روستاها در طبقه‌بندی‌های مختلف جمعیت در دوره‌های مختلف آماری

با نگاهی دقیق‌تر روستاهای دارای جمعیت بین ۱۰۰ تا ۲۴۹ نفر در تمامی دوره‌های آماری از لحاظ تعداد، بیشترین درصد از کل روستاهای شهرستان بیجار را به خود اختصاص داده‌اند؛ ولی از لحاظ تعداد جمعیت ساکن در روستاها در دوره‌های مختلف آماری روستاهایی با جمعیت بین ۱۰۰ تا ۹۹۹ نفر، بیشترین درصد از کل جمعیت روستایی این شهرستان را در خود جای داده‌اند.

علاوه بر در نظر گرفتن جمعیت نقاط روستایی شهرستان بیجار نیاز است تغییرات جمعیتی شهر حسن آباد یاسو کند به صورت جداگانه بررسی شود؛ زیرا این شهر تا سال ۱۳۷۲ به منزله یکی از نقاط روستایی این شهرستان و پس از این تاریخ به منزله یک نقطه شهری در محاسبات جمعیتی این شهرستان آورده شده است.

جدول- ۶: تغییرات جمعیتی شهر حسن آباد یاسو کند^۱ در دوره‌های مختلف آماری

دوره آماری	۱۳۵۵	۱۳۶۵	۱۳۷۰	۱۳۷۵	۱۳۸۵	۱۳۹۰	۱۳۹۵
جمعیت	۳۶۶۰	۴۲۲۵	۴۱۱۵	۴۱۳۴	۳۸۴۶	۳۷۸۴	۳۴۹۰

منبع: سرشماری عمومی نفوس و مسکن، ۱۳۵۵-۱۳۹۵

حال پس از بررسی روند کلی تغییرات جمعیت روستایی و تعداد روستاها براساس طبقات مختلف جمعیتی به منظور بررسی دقیق تر وضعیت سکونتگاه‌های روستایی شهرستان بیجار، در ادامه وضعیت روستاهایی را در این شهرستان بررسی خواهیم کرد که در بازه زمانی ۱۳۶۵ تا ۱۳۹۵ بیشترین کاهش و افزایش جمعیت را داشته‌اند. بدین منظور نخست روستاهای مدنظر را شناسایی و سپس ویژگی‌ها و خدمات هر کدام از این روستاها را تحلیل خواهیم کرد. بررسی‌ها درباره روستاهای شهرستان بیجار نشان داد از ۲۸۲ روستای شهرستان بیجار در گذار سال ۱۳۶۵ تا ۱۳۹۵، ۵۳ روستا خالی از جمعیت شده‌اند. از ۵۳ روستای اشاره شده، ۱۵ روستا با جمعیت زیاد به صفر رسیده‌اند. از میان دیگر روستاها، ۲۰ روستا افزایش جمعیت داشته‌اند که بسیاری از افزایش‌ها جزئی بوده است و فقط ۳ روستا رشد چشمگیری را شاهد بوده‌اند. در این گذار روستای یاسو کند در سال ۱۳۷۲ به شهر تبدیل شده است.

بررسی‌ها نشان داد در شهرستان بیجار ۱۵ روستا بیشترین میزان کاهش جمعیت را داشته‌اند (جدول ۷). در این میان ۱۲ روستا به طور کلی خالی از سکنه شده و سه روستای چشمه خلیل با ازدست دادن بیش از ۹۶ درصد، قره محمدلو با ازدست دادن بیش از ۸۸ درصد و خسروآباد با ازدست دادن بیش از ۵۹ درصد از جمعیت خود در میان روستاهای شهرستان بیجار، بیشترین میزان کاهش جمعیت را در این شهرستان طی دوره آماری ۱۳۶۵ تا ۱۳۹۵ تجربه کرده‌اند.

جدول- ۷: روستاهایی که در بازه زمانی ۱۳۶۵-۱۳۹۵ بیشترین کاهش جمعیت را داشته‌اند

روستا	جمعیت سال ۱۳۶۵	جمعیت سال ۱۳۹۵	وضع طبیعی	نوع راه آبادی	دهستان
اوغلان میراحمد	۲۴۷	صفر	دشتی	آسفالت	سیاه منصور
علی سرخ	۱۲۵	صفر	کوهستانی، دره‌ای یا تپه‌ای	خاکی	سیاه منصور
سلطان آباد	۱۶۹	صفر	دشتی	خاکی	نجف آباد
نعمت آباد سفلی	۱۶۸	صفر	کوهستانی، دره‌ای یا تپه‌ای	خاکی	بخش مرکزی
علی آباد	۱۴۰	صفر	کوهستانی، دره‌ای یا تپه‌ای	خاکی	بابارشانی
حاجی آباد	۱۴۳	صفر	کوهستانی، دره‌ای یا تپه‌ای	خاکی	پیر تاج
قیچلو	۱۶۴	صفر	کوهستانی، دره‌ای یا تپه‌ای	جاده مالرو	کرگین
بابا فقیه	۹۸	صفر	دشتی	خاکی	خورخوره
قملره	۱۵۷	صفر	کوهستانی، دره‌ای یا تپه‌ای	خاکی	مرکزی

^۱ شهر حسن آباد یاسو کند در تاریخ ۱۳۷۲/۱۱/۳۰ براساس مصوبه ۵۸۶۰۸/ت/۱۹۱ به شهر تبدیل شد. پیش از این تاریخ به منزله یکی از روستاهای شهرستان بیجار در آمار جمعیتی روستایی شهرستان بیجار آورده می‌شده است.

روستا	جمعیت سال ۱۳۶۵	جمعیت سال ۱۳۹۵	وضع طبیعی	نوع راه آبادی	دهستان
المه قلاغ	۷۲	صفر	کوهستانی، دره‌ای یا تپه‌ای	آسفالت	نجف‌آباد
گل‌تپه سیلتان	۶۶	صفر	دشتی	جاده مالرو	سیلتان
قرزل‌خاتون	۵۳	صفر	کوهستانی، دره‌ای یا تپه‌ای	خاکی	سیلتان
قره‌محمدلو	۳۹۰	۲۱	کوهستانی، دره‌ای یا تپه‌ای	خاکی	کرگین
چشمه‌خلیل	۳۷۶	۶	دشتی	جاده شوسه	خسروآباد
خسروآباد	۱۲۶۶	۴۳۲	دشتی	آسفالت	خسروآباد

منبع: مرکز آمار ایران، فرهنگ آبادی‌های استان کردستان، شهرستان بیجار ۱۳۶۵-۱۳۹۵ و محاسبات نگارندگان

ویژگی‌های مشترک این روستاها عبارت‌اند از:

- نزدیک به ۸۶ درصد این روستاها به جاده آسفالت دسترسی نداشته‌اند.
- نزدیک به ۶۰ درصد این روستاها، روستاهای کوهستانی، دره‌ای یا تپه‌ای بوده‌اند.
- علاوه بر ویژگی‌های کلی این روستاها، خدمات ارائه شده در هر کدام از روستاهای جدول (۶) در جدول (۷) بررسی شده است که داده‌های این جدول نشان می‌دهد:

- دو روستای گل‌تپه سیلان و علی‌سرخ در سال ۱۳۶۵ خالی از جمعیت شده‌اند. از لحاظ خدمات روستای علی‌سرخ در سال ۱۳۶۵ در میان خدمات اساسی فقط به آب لوله‌کشی و از لحاظ خدمات آموزشی فقط به دبستان دسترسی داشته و سایر خدمات لازم ساکنان این روستا همانند خدمات بهداشتی درمانی و ... تأمین نشده است؛ این در حالی است که روستای گل‌تپه سیلان وضعیت بدتری نسبت به روستای علی‌سرخ و فقط به مدرسه ابتدایی و مسجد از میان تمامی خدمات مورد نیاز ساکنان خود دسترسی داشته است و ساکنان این روستا به هیچ‌کدام از سایر خدمات اساسی، آموزشی، بهداشتی درمانی و ... دسترسی نداشته‌اند.

- ۹ روستای اوغلان میراحمد، نعمت‌آباد سفلی، علی‌آباد، حاجی‌آباد، سلطان‌آباد، قیچلو، باباقریه، المه قلاغ و قرزل‌خاتون در سال ۱۳۷۵ خالی از جمعیت شده‌اند. به جز روستای حاجی‌آباد که علاوه بر آب لوله‌کشی به برق نیز دسترسی داشته است، سایر روستاها از خدمات اساسی فقط به آب لوله‌کشی دسترسی داشته‌اند. از لحاظ خدمات آموزشی همه روستاها فقط مدارس ابتدایی را داشته‌اند و سایر مقاطع تحصیلی و مراکز آموزشی در این روستاها نبوده است. در میان تمام روستاها فقط روستای علی‌آباد خانه بهداشت و دامپزشکی و روستای قیچلو دامپزشکی داشته‌اند و در سایر روستاها هیچ‌یک از خدمات بهداشتی درمانی ارائه نمی‌شده است. علاوه بر موارد بالا بعضی از روستاها مسجد و به شبکه‌های تلویزیونی و پوشش امواج رادیویی دسترسی داشته‌اند. سایر خدمات اساسی و لازم در این نقاط روستایی نبوده است.

- روستای قمبره در سال ۱۳۸۵ خالی از جمعیت شده است. از لحاظ دسترسی به خدمات این روستا نسبت به سایر روستاهای مطالعه شده وضعیت بهتری نداشته است و ساکنان این روستا فقط به آب لوله‌کشی، برق، دبستان و مسجد دسترسی داشته‌اند.

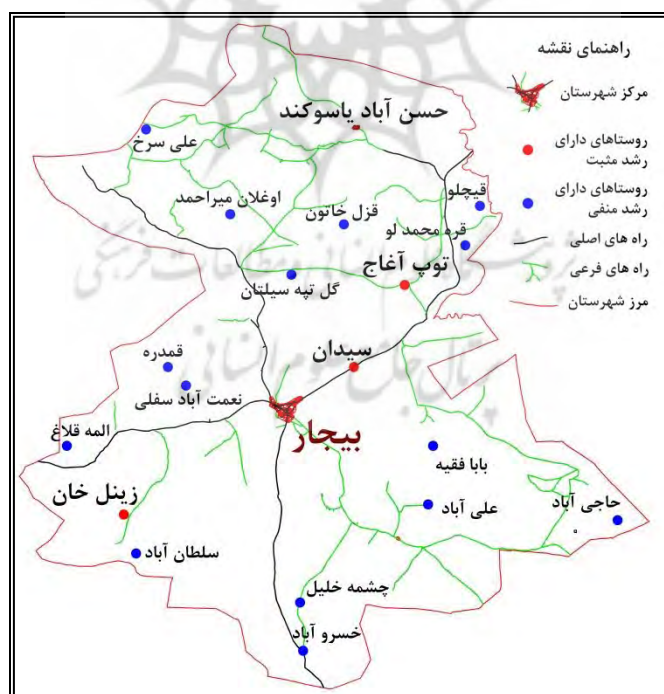
- سه روستای چشمه‌خلیل، قره‌محمدلو و خسروآباد تا سال ۱۳۸۵ خالی از جمعیت نشده و همه جمعیت خود را از دست نداده‌اند؛ اما در میان روستاهای رو به افول شهرستان بیجار، بیشترین میزان ازدست‌دادن جمعیت را به خود

اختصاص داده‌اند. از لحاظ وضعیت خدمات بررسی این سه روستا نشان می‌دهد روستای قره‌محمملو از سال ۱۳۶۰ خدماتی از قبیل آب لوله‌کشی، دبستان، مسجد، دامپزشکی و حمام عمومی داشته و در سال ۱۳۷۵ علاوه بر خدمات بالا، حمام عمومی و پوشش شبکه‌های رادیویی و تلویزیونی و در سال ۱۳۸۵ دفتر مخابراتی به خدمات ارائه‌شده در این روستا افزوده شده است. این روستا از سایر خدمات محروم بوده است. روستای چشمه خلیل از لحاظ خدمات وضعیت مشابهی نسبت به قره‌محمملو داشته و تنها تفاوت، وجود این خدمات در سال ۱۳۶۵ در این روستا بوده است. بررسی روستای خسروآباد نشان می‌دهد این روستا از سال ۱۳۷۵ به بعد به تمام خدمات لازم در یک نقطه روستایی دسترسی داشته و خدمات اساسی، آموزشی و بهداشتی درمانی ساکنان این روستا در خود روستا تأمین می‌شده است. به این معنا که بیشتر خدمات مرکز دهستان در این روستا تأمین شده است. علاوه بر موارد اشاره شده در جدول ۸ در سال ۱۳۸۵ روستای خسروآباد دبیرستان، کتابخانه عمومی، مکان ورزشی، نانوايي، بانک، بقالی، قضایی، تسهیلات زایمان و ماما و امکان دسترسی به اینترنت داشته است.

جدول ۸- روستاهایی که در بازه زمانی ۱۳۶۵-۱۳۹۵ افزایش جمعیت داشته‌اند.^۱

روستا	جمعیت سال ۱۳۶۵	جمعیت سال ۱۳۹۵	وضع طبیعی	نوع راه آبادی	دهستان
سیدان	۷۹۴	۸۴۲	کوهستانی، دره‌ای یا تپه‌ای	آسفالت	خورخوره
زینل خان	۲۰۷	۹۶۷	کوهستانی، دره‌ای یا تپه‌ای	آسفالت	نجف‌آباد
توپ‌آغاج	۲۵۰۳	۲۴۹۸	دشتی	آسفالت	سیلتان

منبع: مرکز آمار ایران، فرهنگ آبادی‌های استان کردستان، شهرستان بیجار ۱۳۶۵-۱۳۹۵ و محاسبات نگارندگان



شکل ۸- موقعیت روستاهای دارای رشد مثبت و منفی در شهرستان بیجار منبع: فرهنگ آبادی‌های شهرستان بیجار، بازترسیم نگارندگان

^۱ جمعیت این روستاها در سال ۱۳۹۵ اندکی کاهش داشته است. جمعیت تمام نقاط روستایی شهرستان بیجار کاهش چشمگیری داشته است؛ اما چندین روستا به علاوه این روستاها جمعیت ثابتی داشته‌اند.

جدول- ۹: خدمات موجود در روستاهایی که در بازه زمانی ۱۳۶۵-۱۳۹۵ بیشترین کاهش جمعیت را داشته‌اند.

روستا	دوره‌های آماری	شورای اسلامی روستا	پایگاه نیروی انتظامی	دبستان	راهنمایی	مسجد	آب لوله‌کشی	برف	تلفن	مرکز بهداشتی درمانی	خانه بهداشت	دندان پزشکی	دام پزشکی	پزشک، بهورز	حمام عمومی	دارخانه	پوشش شبکه‌های تلویزیونی	پوشش امواج رادیویی	دکتر مختبراتی	دسترسی به وسیله نقلیه عمومی	نمایندگی پست	صندوق پست	فروشگاه تعاونی	مرکز جهاد کشاورزی	تعمیرگاه ماشین‌آلات کشاورزی
اوغلان	۶۵																								
میراحمد**	۷۵																								
علی سرخ*	۶۵																								
نعمت‌آباد	۶۵																								
سفلی**	۷۵																								
علی‌آباد**	۶۵																								
	۷۵																								
حاجی‌آباد**	۶۵																								
	۷۵																								
سلطان‌آباد**	۶۵																								
	۷۵																								
قیچلو**	۶۵																								
	۷۵																								
باباقریه**	۶۵																								
	۷۵																								
المه‌قلاغ**	۶۵																								
	۷۵																								
گل‌تپه* سیلتان*	۶۵																								
قرزل‌خاتون**	۶۵																								
	۷۵																								
قره‌محمدلو	۶۵																								
	۷۵																								
	۸۵																								
چشمه	۶۵																								
	۷۵																								
خلیل	۸۵																								

** جمعیت روستاهای اوغلان، میراحمد، المه‌قلاغ، سلطان‌آباد، قرزل‌خاتون، باباقریه، نعمت‌آباد سفلی، قیچلو، حاجی‌آباد و علی‌آباد در سال ۱۳۸۵ به صفر رسیده و اطلاعاتی درباره آنها ثبت نشده است.

* جمعیت روستاهای علی‌سرخ و تپه‌گل سیلتان در سال ۱۳۷۵ به صفر رسیده و اطلاعاتی درباره آنها ثبت نشده است.

روستا	دوره‌های آماری	شورای اسلامی روستا	پایگاه نیروی انتظامی	دبستان	راهنمایی	مسجد	آب لوله‌کشی	برق	تلفن	مرکز بهداشتی درمانی	خانه بهداشت	دندانپزشکی	دام‌پزشکی	پزشک، بهورز	حمام عمومی	داروخانه	پوشش شبکه‌های تلویزیونی	پوشش امواج رادیویی	دفتر مجاری اتنی	دسترس به وسیله نقلیه عمومی	نمایندگی پست	صندوق پست	فروشگاه تعاونی	مرکز جهاد کشاورزی	تعمیرگاه ماشین آلات کشاورزی
خسروآباد**	۶۵	■	■	■	■	■	■	■	■	■	■	■	■	■	■	■	■	■	■	■	■	■	■	■	■
	۷۵	■	■	■	■	■	■	■	■	■	■	■	■	■	■	■	■	■	■	■	■	■	■	■	■
	۸۵	■	■	■	■	■	■	■	■	■	■	■	■	■	■	■	■	■	■	■	■	■	■	■	■
قمره	۶۵	■	■	■	■	■	■	■	■	■	■	■	■	■	■	■	■	■	■	■	■	■	■	■	■
	۷۵	■	■	■	■	■	■	■	■	■	■	■	■	■	■	■	■	■	■	■	■	■	■	■	■
	۸۵	■	■	■	■	■	■	■	■	■	■	■	■	■	■	■	■	■	■	■	■	■	■	■	■

منبع: فرهنگ آبادی‌های کشور، استان کردستان (۱۳۶۵-۱۳۹۵)

در مجموع از میان تمام روستاهای شهرستان بیجار فقط دو روستای طی چند دهه گذشته روند افزایش جمعیت داشته‌اند و یک روستا نیز تقریباً جمعیت ثابتی داشته‌است. نخستین ویژگی مشترک میان این روستاها، دسترسی به راه آسفالت است. سایر ویژگی‌ها و سطح خدمات این سه روستا در ادامه بررسی شده‌است. اجرای طرح هادی، داشتن دبستان، تأسیسات زیرساختی و بعضی موارد دیگر از جمله این ویژگی‌هاست که در جدول زیر مشخص شده‌اند.

جدول- ۱۰: خدمات موجود روستاهایی که در بازه زمانی ۱۳۶۵-۱۳۹۵ افزایش جمعیت داشته‌اند.

	توپ‌آغاج*			زینل‌خان			سیدان		
	۹۵	۸۵	۶۵	۹۵	۸۵	۶۵	۹۵	۸۵	۶۵
دوره آماری	■	■	■	■	■	■	■	■	■
طرح هادی	■	■	■	■	■	■	■	■	■
شورای اسلامی روستا	■	■	■	■	■	■	■	■	■
مسجد	■	■	■	■	■	■	■	■	■
نهضت سوادآموزی	■	■	■	■	■	■	■	■	■
مهدکودک	■	■	■	■	■	■	■	■	■
ابتدایی	■	■	■	■	■	■	■	■	■
راهنمایی	■	■	■	■	■	■	■	■	■
آب لوله‌کشی	■	■	■	■	■	■	■	■	■
برق	■	■	■	■	■	■	■	■	■
گاز	■	■	■	■	■	■	■	■	■

*** در سال ۱۳۸۵ روستای خسروآباد علاوه بر موارد یادشده در جدول بالا دبیرستان، کتابخانه عمومی، مکان ورزشی، نانوايي، بانک، بقالی، فصابی، تسهیلات زایمان و ماما و امکان دسترسی به اینترنت داشته‌است.

* در سال ۱۳۹۰ روستای توپ‌آغاج علاوه بر موارد یادشده در جدول بالا شورای حل اختلاف، آتش‌نشانی، زمین ورزشی، راهنمایی شبانه‌روزی، هنرستان، کتابخانه عمومی، نمایندگی سیلندر گاز، دندان‌پزشک، آزمایشگاه و رادیولوژی، دفتر پست، دفتر فناوری اطلاعات، نانوايي و بانک داشته‌است.

توپ آغاج*			زینل خان			سیدان			
■	■	■	■	■	■	■	■	■	نماینده پخش نفت
■	■	■	■	■	■	■	■	■	سیستم تصفیه آب
■	■	■	■	■	■	■	■	■	حمام عمومی
■	■	■	■	■	■	■	■	■	داروخانه
■	■	■	■	■	■	■	■	■	مرکز تسهیلات زایمان
■	■	■	■	■	■	■	■	■	بهار یا ماما
■	■	■	■	■	■	■	■	■	بهداشت یار
■	■	■	■	■	■	■	■	■	مرکز بهداشتی درمانی
■	■	■	■	■	■	■	■	■	خانه بهداشت
■	■	■	■	■	■	■	■	■	پزشک
■	■	■	■	■	■	■	■	■	بهورز
■	■	■	■	■	■	■	■	■	غسالخانه
■	■	■	■	■	■	■	■	■	صندوق پستی
■	■	■	■	■	■	■	■	■	دفتر مخابرات
■	■	■	■	■	■	■	■	■	دسترسی به وسیله نقلیه عمومی
■	■	■	■	■	■	■	■	■	دسترسی به روزنامه و مجله
■	■	■	■	■	■	■	■	■	مرکز خدمات جهاد کشاورزی
■	■	■	■	■	■	■	■	■	شرکت تعاونی روستایی

منبع: مرکز آمار ایران (۱۳۶۵-۱۳۹۵)، فرهنگ آبادی‌های کشور، استان کردستان (۱۳۶۵-۱۳۹۵)

در نهایت بررسی‌های صورت گرفته نشان داد از لحاظ وضعیت دسترسی خدمات روستای زینل خان، توپ آغاج و سیدان با سایر روستاهای بررسی شده در بررسی میدانی تفاوت داشته‌اند و از لحاظ خدماتی نیز در وضعیت متقابلی قرار گرفته‌اند. در حقیقت وضعیت راه در بسیاری از روستاهای این منطقه به صورت خاکی بوده است که فقط چند روستا که وضعیت راه مناسبی داشته‌اند، شاهد افزایش جمعیت بوده‌اند؛ به علاوه دسترسی به خانه بهداشت و وضعیت طبیعی روستا از عوامل اساسی افزایش جمعیت روستاها بوده است که به افزایش فعالیت کشاورزی نیز منجر می‌شود؛ به علاوه وضعیت آب و چاه‌های موجود در روستاهای یادشده برای انجام امور کشاورزی و خاک حاصلخیز به دلیل دشتی و دره‌ای بودن این روستاها موجب افزایش توان کشاورزی در منطقه شده که همه و همه با افزایش توان مالی ساکنان این روستاها همراه بوده است. هر چند خدمات اساسی روستاها برای نگهداشت جمعیت امری ضروری به حساب می‌آید و در صورت دسترسی نداشتن به خدمات پایه‌ای زندگی موجب مهاجرت از منطقه‌ای به سوی دیگر خواهد شد، اما بهبود وضعیت مالی در گروه ارتباط با شهر مادر و شهر درجه دوم، عاملی بسیار ضروری در نگهداشت جمعیت یک منطقه و روستا خواهد بود.

نتیجه‌گیری

توسعه روستایی در چند دهه اخیر به منزله یکی از عوامل مهم در جذب جمعیت روستاها و جلوگیری از مهاجرت روستاییان به شهرها مدنظر بوده است؛ اما بررسی‌ها نشان می‌دهد در چند دهه گذشته با وجود افزایش خدمات و به اصطلاح توسعه افزون‌تر، بسیاری از سکونتگاه‌های روستایی در استان‌های مختلف کشور از جمله در استان کردستان و شهرستان بیجار یا خالی از جمعیت شده‌اند یا به شدت با کاهش جمعیت مواجه بوده‌اند.

بررسی‌های انجام شده در این پژوهش نشان می‌دهد وجود خدمات پایه‌ای در روستاها در نگهداشت جمعیت امری ضروری به حساب می‌آید. وضعیت تأسیسات زیربنایی، دسترسی به مراکز آموزشی و تأسیسات روبنایی که نیازهای امروز ساکنان را تأمین می‌کند، به منزله اساسی‌ترین نیازهای هر جمعیت برای نگهداشت، امری ضروری است. این بررسی نشان می‌دهد وضعیت خدمات پایه در میان تمامی روستاها از جمله روستاهایی که خالی از سکنه شده‌اند و روستاهایی که با افزایش جمعیت روبه‌رو بوده‌اند (بیشتر روستاهای ۲۵۰ تا ۴۹۹ نفر جمعیت)، یکسان نبوده است و از لحاظ سطح دسترسی به خدمات در میان روستاهای شهرستان بیجار تفاوت چشمگیری وجود دارد. بسیاری از روستاهایی که خالی از جمعیت شده‌اند، راه خاکی یا مالرو داشته‌اند؛ اما بیشتر روستاهایی که جمعیت در آنها ثابت بوده است، راه آسفالت داشته‌اند.

همان‌طور که اشاره شد مقایسه وضعیت روستاها نشان می‌دهد هرچند خدمات پایه‌ای در روستاها برای نگهداشت جمعیت امری ضروری است، اما روستایی همچون یاسو کند که تمام خدمات پایه را دارد، با وجود شهرشدن در سال ۱۳۹۵ کاهش جمعیت داشته است. درحقیقت وضعیت دسترسی به مراکز جمعیتی چون مرکز استان و شهرستان (همچون سنج، بیجار و زنجان) و خاک کشاورزی حاصلخیز (در ارتباط با وضعیت طبیعی روستا)، عوامل مهم دیگر نگهداشت جمعیت‌اند که باید به آنها توجه داشت. در این میان به نظر می‌رسد موقعیت روستا به مثابه یک مکان مرکزی نیز، نقشی اساسی در رشد جمعیت ایفا می‌کند؛ چنانکه چنین اتفاقی برای روستای پیشین توپ‌آماج افتاد که اکنون شهر شده است.

شاید این واقعیت را باید پذیرفت که برنامه‌ریزی منجر به رشد و نگهداشت جمعیت برای تمام روستاها امکان‌پذیر نخواهد بود و باید با کوشش بیشتر برای مشخص کردن روستاهای دارای توان بیشتر، این روستاها را تقویت کرد تا با پیدایش و تقویت همزمان صرفه‌های ناشی از مقیاس به‌منزله مراکز جمعیتی پایدار آینده عمل کنند. به نظر می‌رسد سیاست برنامه ششم توسعه کشور در قالب طرح توسعه و اشتغال روستایی، چنین رویکردی را در پیش گرفته است؛ توسعه روستایی باید در قالب توسعه مراکز دهستان‌ها و مناطقی صورت گیرد که توان توسعه دارند و در بعضی مناطق این امر فقط موجب هدررفت سرمایه خواهد شد. این امر به معنای نادیده گرفتن جمعیت نیست، بلکه به مفهوم تمرکز جمعیت در مراکزی است که خدمات اولیه و ظرفیت بهره‌وری برای ایجاد خدمات دارند و شاید باید از این راه امیدوار بود که مکان‌های مرکزی با خدمات مناسب برای نگهداشت جمعیت روستایی در سلسله‌مراتبی سامانمندتر ایجاد شوند.

نتایج این پژوهش نشان می‌دهد فقط تعدادی از روستاها با توجه به شرایط خاص بررسی شده امکان توسعه دارند. به علاوه با توجه به وضعیت اعتبارات عمرانی توان خدمات رسانی به تمام روستاها وجود ندارد؛ از این رو نیاز به ساماندهی و توجه به روستاها با توجه به مزایای نسبی و رقابتی از ضرورت‌های ساماندهی برنامه‌های توسعه روستایی است که با توجه به شناسنامه‌های روستاها و ساماندهی مراکز دهستان‌ها، امکان توسعه را فراهم خواهد کرد.

منابع

- ۱- آسایش، حسین، (۱۳۸۰)، نظری به تغییرات جمعیت روستایی در ایران (دید آماری)، ماهنامه جمعیت، شماره ۳۷ و ۳۸، تهران، ۶۶-۹۱.
- ۲- آسایش، حسین، (۱۳۸۲)، برنامه‌ریزی روستایی در ایران، انتشارات دانشگاه پیام نور، چاپ ۴، تهران، ۲۰۴.
- ۳- ارجمندنیا، اصغر، (۱۳۷۳)، برنامه ریزی توسعه مراکز اسکان روستایی، اقتصاد کشاورزی و توسعه، شماره ویژه، تهران، ۸۲-۱۰۳.
- ۴- اشرف، احمد، (۱۳۸۳)، از انقلاب سفید تا انقلاب اسلامی، ترجمه: کسرایی، محمدسالار، پژوهشنامه متین، شماره ۲۲، قم، ۱۰۹-۱۴۱.
- ۵- بخشی جهرمی، آرمان، (۱۳۸۵)، آموزش کشاورزی برای توسعه روستایی پایدار: چالش‌هایی برای کشورهای درحال توسعه در قرن ۲۱، دو ماهنامه جهاد، شماره ۲۷۱، تهران، ۴۹-۶۵.
- ۶- بهرامی، رحمت‌الله، (۱۳۸۹)، چالش‌های عمده توسعه روستایی؛ مطالعه موردی: استان کردستان، تحقیقات جغرافیایی، شماره ۹۸، تهران، ۱۲۵-۱۴۲.
- ۷- بهزادنسب، جانعلی، (۱۳۸۹)، تحلیل و تعیین فرایند مطلوب انجام برنامه ریزی توسعه روستایی در کشور براساس رویکرد برنامه‌ریزی ارتباطی، فصلنامه روستا و توسعه، دوره ۱۳، شماره ۴، تهران، ۷۴-۵۱.
- ۸- بیات، مقصود، (۱۳۸۸)، سنجش توسعه یافتگی روستاهای بخش کوار شهرستان شیراز با استفاده از روش تحلیل خوشه‌ای، جغرافیا و برنامه‌ریزی محیطی، دوره ۲۰، شماره ۳۳، تهران، ۱۱۳-۱۳۱.
- ۹- پایلی یزدی، محمدحسین، ابراهیمی، محمدامیر، (۱۳۹۰)، نظریه‌های توسعه روستایی، انتشارات سمت، چاپ ۶، تهران، ۳۲۰.
- ۱۰- پاداریامچی، سارا، (۱۳۸۴)، بررسی نگرش و نیازهای آموزشی دامداران درزمینه تلقیح مصنوعی در گاوهای شیری (مطالعه موردی: مزارع گاوهای شیری شهرستان مرنند)، فصلنامه روستا و توسعه، شماره ۳، تهران، ۳۳-۵۰.

- ۱۱- پورطاهری، مهدی، نقوی، محمدرضا، (۱۳۹۱)، توسعه کالبدی سکونتگاههای روستایی با رویکرد توسعه پایدار (مفاهیم، نظریه‌ها، راهبردها)، نشریه مسکن و محیط روستا، شماره ۱۳۷، تهران، ۵۳-۷۰.
- ۱۲- جمعه پور، محمود، (۱۳۸۶)، رابطه بین سطح توسعه یافتگی روستاهای استان تهران و مهاجرت به شهر تهران، فصلنامه روستا و توسعه، دوره ۱۰، شماره ۳، تهران، ۲۷-۵۸.
- ۱۳- جواد، علی اصغر، (۱۳۷۵)، توسعه روستایی و برنامه‌ریزی منطقه‌ای، مسکن و محیط روستا، شماره ۶۹ و ۷۰، تهران، ۲-۲.
- ۱۴- حبیبی، محسن، بارول، شیرین، خجسته، مریم و نگهداری کیا، پریا، (۱۳۸۹)، طراحی روستا، مشارکت و توسعه پایدار، فصلنامه مسکن و محیط روستا، دوره ۲۹، شماره ۱۳۲، تهران، ۳-۱۶.
- ۱۵- رضوانی، محمدرضا، (۱۳۸۱)، برنامه‌ریزی توسعه روستایی (مفاهیم، راهبردها و فرایندها)، مجله دانشکده ادبیات و علوم انسانی دانشگاه تهران، شماره ۱۶۴، تهران، ۲۲۱-۲۴۰.
- ۱۶- رضوانی، محمدرضا، (۱۳۸۲)، توسعه روستایی / اهمیت و ضرورت آن در محرومیت‌زدایی، نشریه پژوهش‌های اجتماعی، اسلامی، شماره ۴۳ و ۴۴، مشهد، ۲۶۲-۲۷۵.
- ۱۷- رضوانی، محمدرضا، (۱۳۹۰)، برنامه‌ریزی توسعه روستایی در ایران، نشر قومس، چاپ ۴، تهران، ۳۰۶.
- ۱۸- زندیه، مهدی، حصاری، پدram، (۱۳۹۱)، تداوم معماری مسکن روستایی با انگیزه توسعه پایدار روستایی، فصلنامه مسکن و محیط روستا، دوره ۳۱، شماره ۱۳۸، تهران، ۶۳-۷۲.
- ۱۹- سازمان مدیریت و برنامه‌ریزی استان کردستان، (۱۳۹۵).
- ۲۰- سازمان همکاری‌های اقتصادی و توسعه، (۱۳۹۳)، پارادایم‌های نوین توسعه روستایی، ترجمه محمدرضا رضوانی، حمیدرضا باغیانی، سارا جعفری، انتشارات دارخوین، چاپ اول، اصفهان، ۲۰۸.
- ۲۱- سالنامه آماری استان کردستان، ۱۳۶۵-۱۳۹۵.
- ۲۲- سجادیان، ناهید، سجادیان، مهیار، (۱۳۸۹)، بهره‌گیری از GIS در ادامه حیات روستا و تحقق توسعه پایدار روستایی (نمونه: گردشگری روستایی)، فصلنامه مسکن و محیط روستا، دوره ۲۹، شماره ۱۲۹، تهران، ۶۶-۸۵.
- ۲۳- شکوری، علی، (۱۳۹۰)، افول روستا و روستاشناسی یا ضرورت بازنگری در رویکردها و روش‌ها در ایران، فصلنامه روستا و توسعه، دوره ۱۴، شماره ۲، تهران، ۱-۲۹.
- ۲۴- طالب، مهدی، عنبری، موسی، (۱۳۸۵)، بررسی جایگاه و نقش مطالعات بین‌رشته‌ای در مطالعه جوامع روستایی با تأکید بر ایران، فصلنامه روستا و توسعه، دوره ۹، شماره ۳، تهران، ۳۵-۵۳.

- ۲۵- علوی زاده، سید امیرمحمد، (۱۳۸۶)، **الگوهای توسعه اقتصادی - اجتماعی با تأکید بر توسعه پایدار روستایی در ایران**، اطلاعات سیاسی - اقتصادی، شماره ۲۴۵ و ۲۴۶، تهران، ۱۹۰-۲۰۱.
- ۲۶- عمادی، محمدحسین، عباسی، اسفندیار، (۱۳۷۷)، **دانش بومی و توسعه پایدار روستاها: دیدگاهی دیرین در پهنه‌ای نوین**، فصلنامه روستا و توسعه، دوره ۲، شماره ۱، تهران، ۱۱-۳۶.
- ۲۷- عنبری، موسی، (۱۳۸۷)، **تحلیل مسائل و کاستی‌های پژوهش‌های نوین در جامعه‌شناسی توسعه روستایی ایران**، فصلنامه روستا و توسعه، دوره ۱۱، شماره ۱، تهران، ۱-۳۴.
- ۲۸- فطرس، محمدحسین، نعمتی، مرتضی و اکبری شهرستانی، اعظم، (۱۳۹۰)، **شاخص‌های توسعه انسانی ایران در سال ۲۰۱۰**، سیاسی اقتصادی، شماره ۲۸۴، تهران، ۱۱۰-۱۲۵.
- ۲۹- فعلی، سعید، صدیقی، حسن، پزشکی راد، غلامرضا و میرزایی، آرزو، (۱۳۸۹)، **چالش‌های جوامع روستایی ایران برای دستیابی به توسعه پایدار**، فصلنامه روستا و توسعه، دوره ۱۳، شماره ۴، تهران، ۹۷-۱۲۸.
- ۳۰- قدیری معصوم، مجتبی، غفاری گیلانده، عطا و احدی، محتشم، (۱۳۹۰)، **تحلیل شکاف در فرایند توسعه پایدار روستایی (مطالعه موردی: روستاهای دهستان گوگ‌تپه، شهرستان بيله‌سوار)**، مطالعات برنامه‌ریزی سکونتگاه‌های انسانی، شماره ۱۷، رشت، ۱-۱۶.
- ۳۱- قنبری هفت‌چشمه، ابوالفضل و حسین‌زاده دلیر، حسین، (۱۳۸۴)، **تعیین درجه توسعه‌یافتگی شهرستان‌های استان آذربایجان شرقی (۱۳۷۵)**، مجله جغرافیا و توسعه ناحیه‌ای، شماره ۵، مشهد، ۱-۱۷.
- ۳۲- کریم، محمدحسین، سردار شهرکی، علی و حسینی، سیدمهدی، (۱۳۹۷)، **موانع توسعه روستایی از دیدگاه کشاورزان شهرستان هیرمند**، اقتصاد فضا و توسعه روستایی، شماره ۲۳، تهران، ۴۹-۱۶۶.
- ۳۳- کلانتری، خلیل، اسدی، علی، شعبان علی فمی، حسین و چوبچیان، شهلا، (۱۳۸۶)، **چالش‌های عمده توسعه روستایی در ایران برای دستیابی به توسعه پایدار**، فصلنامه تخصصی جامعه‌شناسی، شماره ۸، تهران، ۱۰۳-۱۲۰.
- ۳۴- لهسایی‌زاده، عبدالعلی، (۱۳۷۴)، **توسعه روستایی همه‌جانبه**، نشریه اقتصاد کشاورزی و توسعه، شماره ۹، تهران، ۸۹-۱۱۲.
- ۳۵- مرادی مسیحی، وراز، طالبی، مانی، (۱۳۹۶)، **تحلیل ساختاری شاخص‌های توسعه پایدار روستایی (مطالعه موردی: دهستان‌های شهرستان صومعه‌سرا)**، اقتصاد فضا و توسعه روستایی، شماره ۲۱، تهران، ۱۶۵-۱۸۰.
- ۳۶- مرکز آمار ایران، (۱۳۶۵-۱۳۹۵)، **سرشماری نفوس و مسکن استان کردستان ۱۳۶۵-۱۳۹۵**.
- ۳۷- مرکز آمار ایران (۱۳۶۵-۱۳۹۰)، **فرهنگ آبادی‌های کشور**، استان کردستان ۱۳۶۵-۱۳۹۵.

- ۳۸- مسلمی، عبدالرضا، (۱۳۸۵)، توسعه پایدار روستایی با تأکید بر سیستم انسان و محیط، جهاد، شماره ۲۷، تهران، ۱۲۶-۱۴۹.
- ۳۹- مکانیکی، جواد، (۱۳۸۳)، تحولات و فرایند تخلیه جمعیتی روستاهای شهرستان بیرجند (مقطع زمانی ۷۵-۱۳۳۵)، فصلنامه روستا و توسعه، دوره ۷، شماره ۳، تهران، ۱۷-۴۰.
- ۴۰- مهدوی، مسعود و عزمی، آنیژ، (۱۳۸۸)، فضا، آمایش سرزمین و توسعه روستایی، جغرافیایی سرزمین، دوره ۶، شماره ۲۲، تهران، ۲۵-۴۲.
- ۴۱- میرزایی، محمد، وثوقی، منصور و ابراهیم پور، محسن، (۱۳۸۴)، تغییرات نظری و مفهومی در نظریات جمعیت‌شناسی و توسعه روستایی، نامه علوم اجتماعی، شماره ۲۴، تهران، ۱-۲۴.
- ۴۲- نوروزی اورگانی، اصغر، (۱۳۹۰)، گذری اجمالی بر رویکردها و راهبردهای توسعه روستایی، اطلاعات جغرافیایی، شماره ۷۷، تهران، ۳۷-۴۴.
- ۴۳- وثوقی، منصور، ایمانی، علی، (۱۳۸۹)، آینده توسعه روستایی و چالش‌های پایداری، مجله توسعه روستایی، دوره ۱، شماره ۲، تهران، ۲۳-۴۵.
- ۴۴- هاشمی، نیلوفر، (۱۳۸۹)، نقش اکوتوریسم در توسعه پایدار روستایی، روستا و توسعه، دوره ۱۳، شماره ۳، تهران، ۱۷۳-۱۸۸.
- ۴۵- هومن، بهمن، (۱۳۷۴)، گزارش: توسعه روستایی، دو ماهنامه جهاد، شماره ۱۷۲ و ۱۷۳، تهران، ۶۳-۶۴.
- 46- Anriquez, Gustavo & Stamoulis, Kostas, (2007). "Rural Development and Poverty Reduction: Is Agriculture Still the Key?" The Food and Agriculture Organization.
- 47- The United Nations, June. Cameron, J.W., (2004). **Measuring and reporting on sustainability: Beyond the triple bottom line**, published by the Victorian auditor general office.
- 48- Food and agriculture organization of the united nation, (2017). Innovation for sustainable rural development, Santiago, Chile.
- 49- Shucksmith, Mark , (2000), **Endogenous Development, Social Capital and Social Inclusion: perspectives from leader in the UK**, Sociologia Ruralis, Volume 40, Issue 2, Pp 208-218.
- 50- Thmopmson, Paul.B., (1999), **Sustainability as Norm**, scholar home, vol 2, N 2, Virginia.
- 51- Tolba, M., (1997), **Sustainable Development Constraints and Opportunities**, Butter Worth, London.
- 52- WCED (United Nations World Commission on Environment and Development), (1987), **Report of the World Commission on Environment and Development: Our Common Future**.



پژوهشگاه علوم انسانی و مطالعات فرهنگی
پرتال جامع علوم انسانی