

## بررسی فضای سبز عمومی مجتمع‌های مسکونی بر کاهش آسیب‌های اجتماعی؛ نمونه موردی: محله نایسر سندج

تاریخ دریافت: ۹۸/۰۲/۲۲

تاریخ پذیرش: ۹۸/۰۳/۲۶

کد مقاله: ۸۷۳۹۶

پارسا انصاری<sup>۱</sup>، سعیده گلابی<sup>۲</sup>

### چکیده

عدم توجه به نیاز افراد و عدم قابلیت محیط در تأمین آن، موجب می‌شود تا محیط کالبدی بسیاری از محلات فرسوده مسکونی به مجموعه‌ای از احجام و فضای خالی بین آن‌ها تبدیل گردد. این مسئله می‌تواند باعث نارضایتی ساکنان از محیط زندگی و متعاقب آن عدم حضور در فضاهای عمومی و نیمه عمومی محلات به‌عنوان لازمه بروز فعالیت‌های بعدی شود. امنیت در محلات مسکونی تنها از طریق موانع سخت فیزیکی میسر نبوده، چه‌بسا همین موانع فیزیکی به لحاظ روحی-روانی حس ناامنی را در مردم تقویت کند. با توجه به رشد جمعیت و افزایش نیاز به مجموعه‌های مسکونی در شهرها، روشن کردن الگوها و خط‌مشی‌هایی برای نیل به اهداف برنامه‌ریزی شده، ضروری به نظر می‌رسد که در این بین ایجاد حس امنیت به‌عنوان یکی از عوامل انسانی-محیطی نقش مهمی را در رضایت‌مندی و آسایش افراد در زندگی‌شان ایفا خواهد نمود. نتایج حاصل این مقاله حاکی از آن است که ایجاد حس امنیت از طریق غیرمستقیم و با بهره‌گیری از سیاست‌های پیشگیرانه تلفیقی کالبد معماری و روابط اجتماعی-فرهنگی (از قبیل مسئله اشرف و دید، افزایش قابلیت رؤیت پذیری بصری، برقراری تناسب میان تراکم جمعیتی و مجموعه‌های مسکونی، ایجاد کاربری‌های متنوع و متجانس و ...) تحقق‌پذیر خواهد بود. براین اساس این مقاله به بررسی نقش و جایگاه امنیت در طراحی مجموعه‌های مسکونی می‌پردازد. روش تحقیق توصیفی - تحلیلی می‌باشد و از منابع کتابخانه‌ای و اسنادی برای انجام تحقیق استفاده شده است.

واژگان کلیدی: فضای سبز عمومی، زندگی اجتماعی، امنیت، محله حاشیه‌نشین نایسر

۱- دانشجوی کارشناسی ارشد، دانشگاه ایرانمهر قروه واحد سندج (parsa.ansari@gmail.com)

۲- سعیده گلابی، دانشجوی دکتری از علوم تحقیقات تهران

## ۱- مقدمه

در بین مسائل مختلف، امنیت جایگاه ویژه‌ای در آرامش و افزایش کیفیت زندگی شهری خواهد داشت. امنیت از نظر لغوی به معنای راحت و آسوده و بی بیم گردانیدن می باشد و مفهوم آن به دفاع یا حفاظت از خود، خانواده، دوستان و اموال باز می گردد که خود نشان دهنده ضرورت بحث می باشد. امنیت از نیازهای اساسی انسان است که نحوه ی پاسخگویی به آن تاثیر مستقیم در ارضای نیازهای دیگر او دارد. انسان همیشه در طول تاریخ سعی در پاسخگویی به این نیاز داشته است، ساختن ابزار آلات دفاعی، ایجاد تاسیسات تدافعی و نظامی در سکونتگاه ها و شهرها، تشکیل نیروی نظامی و ... برخی از اقدامات او برای حفظ امنیت فردی و اجتماعی اش بوده است. این وجود در سال های اخیر، تغییر ویژگی های جمعیتی، اجتماعی و فرهنگی انسان ها تاثیر زیادی در شکل گیری مسکن داشته است. طبقه بندی ساده قشر مخاطب برای دسته بندی گونه مسکن مورد نیاز پاسخ گوی نیاز های دامنه وسیع استفاده کنندگان از مجموعه های مسکونی نمی باشد. در این بین احساس امنیت از جمله عوامل انسانی- محیطی است که می تواند نقش بسزایی در رضایت مندی انسان ها از فضایی که در آن زندگی می کنند داشته باشد. امنیت در مجموعه های مسکونی تنها از طریق موانع سخت فیزیکی میسر نبوده، چه بسا همین موانع فیزیکی به لحاظ روحی-روانی حس ناامنی را در مردم تقویت کند طبیعت و فضای سبز که که سال ها به عنوان قلب تپنده ی زیست گاه های بشری ایفای نقش می کرد و بهترین محل و موقعیت ایجاد شهر های نخستین بود. با بی توجهی به ساکنان شهر رو به افول و نابودی گذاشته است. با توجه به این بحران ها که روز به روز شهر ها را تهدید می کند افزایش جمعیت و تمرکز آن در سطح منطقه ای اثرات مستقیم بر کیفیت محیط زیست دارد. بطوریکه رشد جمعیت، فقر و فرسایش محیط زیست در کشور های رو به رشد دوری باطل را ایجاد کرده است. این دور باطل کیفیت زندگی مردم را به شدت تحت تاثیر قرار داده و تلاش های کشورهای جهان سوم را برای دستیابی به توسعه پایدار بی نتیجه گذارده است مفهوم فضاهای عمومی بدون وجود فضای سبز موثر در اشکال گوناگون آن قابل مقایسه نیست. فضاهای اجتماعی به عنوان کانون های تمرکز فعالیت و زندگی انسان ها برای اینکه بتوانند پایداری خود را تنظیم کنند چاره ای جز پذیرش ساختار و کارکردی متاثر از سیستم های طبیعی ندارند. در این میان فضاهای سبز شهری به عنوان جزء ضروری و لاینفک پیکره یگانه شهر ها در متابولیسم آنها نقش اساسی را دارا می باشد که کمبود آنها می توانند اختلالات جدی در حیات اجتماعی به وجود آورد. (Eftekhar, 2012) مقاله حاضر به بررسی کلی، فضاهای سبز و تاثیر آن بر روی ارتقاء زندگی اجتماعی کاربران محله نایسر پرداخته و نکاتی را برای بهبود کیفیت زندگی اجتماعی و ارتقاء تعاملات اجتماعی استفاده کنندگان در محله فرسوده و حاشیه نشین نایسر مطرح می سازد.

## ۲- سوالات تحقیق

- آیا الگوهای مسیرهای سبز و فضاهای سبز باعث تقویت روابط اجتماعی و احساس امنیت بین ساکنین محله فرسوده نایسر می شود؟
- آیا فضای سبز مجموعه پاسخ گویی نیاز و متناسب با رفتارهای اجتماعی فرهنگی با رده های سنی مختلف ساکنین این محله فرسوده نایسر است؟
- فضاهای سبز باید چه خصوصیتی باشند تا با استقبال عمومی مواجه شده و حیات جمعی و سرزندگی در آن ها جاری شود؟

## ۳- فرضیات تحقیق

- کیفیت فیزیکی فضای عمومی و امکانات و تسهیلات در آن می تواند باعث حضور و ایجاد حضور مردم و ایجاد حیات جمعی شود.
- وجود احساس امنیت در فضاهای عمومی و فضاهای سبز در محله باعث ترغیب ساکنین به استفاده از این فضاها می شود.
- ایجاد حس سرزندگی و آسایش روحی ناشی از حضور در مکان، در پذیرش فضای عمومی از سوی ساکنین تاثیر دارد.

## ۴- روش شناسی

در این تحقیق، در روشی "توصیفی، تحقیقی" به منظور شناخت کاملتری از مفهوم زندگی اجتماعی در فضاهای عمومی محله های مسکونی، متون تخصصی مختلفی هم در ادبیات فضاهای عمومی و فضاهای سبز از دید اجتماعی و کالبدی و هم معیارهای مطلوبیت این فضاها بررسی شده اند. معیارهای فضای عمومی، فضاهای سبز، فضاهای بین ساختمان و در ابعاد اجتماعی و فرهنگی زندگی انسان در ارتباط با همسایگان در این محیط ها شامل: رفتارهای اجتماعی، محیط شناسی انسانی، تعاریف حریم و فضاهای شخصی، آسایش، تعامل اجتماعی، حس تعلق به مکان است. در این فرایند ابتدا به مفهوم فضا و مکان و کالبد فضا به

صورت محیط انسان ساخت پرداخته شد، پس ارتباطات و نحوه تاثیرگذاری این عوامل در تعیین اینکه چگونه فضاها می توانند در حیات اجتماعی محله های مسکونی و ارتقاء روابط انسانی در محیط های اجتماعی و عمومی تاثیر مثبت و منفی داشته باشند بررسی شده است. در مطالعه موردی بر روی فضاهای عمومی و نیمه عمومی، محله فرسوده نایس از طریق روش پیمایشی و با ابزار گردآوری داده به صورت نقشه برداری رفتاری و جمع آوری اطلاعات به روش مصاحبه و پرسشنامه تحقیق انجام شده است.

## ۵- سوالات تحقیق

هدف اصلی از فضاهای عمومی-مکان های ترجیحی مورد استفاده، تعداد نفرات همراه استفاده کنندگان، تمایل به حضور و تکرار استفاده از فضا بوده و نظرات افراد در خصوص، فضاهای سبز و امنیت و رضایتمندی و نوع و میزان تاثیر ناشی از حضور افراد در بین فضاهای عمومی از جنبه روحی و روانی و جسمی، زمان حضور در فضا، جمع آوری شده است.

## ۶- روش های جمع آوری تحقیق اطلاعات

پیمایشی میدانی: در این قسمت اطلاعات شامل مصاحبه بازنویسی شده، برداشت ذهنی کاربران از فضاهای عمومی و سبز و یادداشت های میدانی است. موارد استنتاج شده شامل: شناخت فعالیت های فیزیکی، فرهنگی و رفتاری و اجتماعی ددر محل است. مشاهده و برداشت اطلاعات از وضعیت استفاده کنندگان از فضا شامل: نوع برخورد مصاحبه شوندگان، تجمع گروه های اجتماعی، نوع بازدید به صورت فردی یا دسته جمعی، پیمایش در روزهای مختلف هفته و زمان های مختلف روز (زمان خلوت، متوسط، شلوغ) شمارش رفت و آمد پیادگان و کاربران است.

مصاحبه فردی: اطلاعات شامل برگه های مصاحبه، تکمیل پرسشنامه و یا داشت های میدانی است. موارد استنتاج شده شامل شناخت واکنش و علایق جامع نسبت فضاهای عمومی و توصیف محل از دیدگاه اعضای جامعه آماری است. نقشه برداری رفتاری: اطلاعات و داده های گردآوری شده در قالب نمودار فضا-زمان از محل بدست می آید، نتایج شامل توصیف فعالیت های روزانه سایت و موارد استنتاج شده شامل شناخت فعالیت های اجتماعی در محوطه بیرونی محله است. پیمایش در مورد فعالیت های ایستگاهی شامل شمارش افراد پیاده در مقطع یا مسیری از محوطه بیرونی به مدت ۳۰ دقیقه است. اطلاعات شامل در اول و وسط هفته در صبح و عصر جمع آوری شد و این اطلاعات در اول و آخر هفته نیز تکرار گردید.

## ۷- مفاهیم، دیدگاه ها و مبانی نظری

### ۷-۱- امنیت

معنای لغوی امنیت رهایی از تشویش، اضطراب، ترس، (نصری، ۱۳۸۱: ۱۴). یا احساس آرامش و اطمینان خاطر است در فرهنگ معین امنیت با معانی ایمن شدن، در امان بودن و بی بیومی آمده است (معین، ۱۳۸۴: ۱۴۰). برقراری امنیت منوط به رهایی نسبی از تهدید و بهره گیری بهینه از فرصت ها می باشد (خلیلی، ۱۳۸۱: ۴۴۸). در تعریفی دیگر امنیت مجموعه شرایط و وضعیتی است که موجب ثبات و آرامش خاطر در جامعه می گردد و ترس و خوف از نظر عامه مردم رخت بر بسته است. (بیات، ۱۳۸۷)

### ۷-۲- احساس امنیت

احساس امنیت حالتی است که در آن ارضای احتیاجات و خواسته های فردی و اجتماعی افراد انجام و شخص در آن احساس ارزش، اطمینان خاطر و اعتماد به نفس نماید (شعاری نژاد، ۱۳۶۴: ۲۸)

### ۷-۳- قرارگاه رفتاری

قرارگاه رفتاری واحدی واقعی از محیط است که به طور طبیعی رخ می دهد و برای افراد درون خود، به واسطه ی ارتباط با زندگی روز مره شان قابل تشخیص است. قرارگاه رفتاری طبق تعریف بارکر تاثیری تعیین کننده بر رفتار انسان دارد. (گلرخ، ۱۳۹۱).

## ۷-۴- حیات اجتماعی و رفتارهای اجتماعی در فضاهای عمومی ساختمان ها

گستره فضا و عرصه های زندگی شامل فضاهای زندگی خانوادگی و خصوصی خانه ها و فضاهای جمعی برای روابط اجتماعی در مقیاس همسایگی، محله ای، شهری است. هر قدر خانه ها کوچکتر باشند محدود تر و فشرده تر شوند، نیاز به عرصه های باز و

فضاهای جمعی و همگانی بیشتر می‌شود (کوکبی، ۱۳۹۱) آلتمن نقطه مقابل مشارکت جمعی را اجتماع‌گرایی، بی میلی به معاشرت و همیاری اجتماعی، نا هنجاری‌های رفتاری و بی تفاوتی به عرصه‌های جمعی دانسته و این عوارض را ناشی از زندگی پرسرعت و فقدان فضاها و مکان‌های جمعی مناسب از دیگر سو قلمداد می‌کند. (آلتمن، ۱۳۸۶) زندگی در میان ساختمان‌ها فرصتی است برای اودن با دیگران روشی راحت‌تر و بی دردسر و دریافت تجربیات مثبتی هستند که می‌توانند جایگزین‌هایی برای تنهایی باشند. این موقعیتی است که از آن با دیگر اشکال ارتباط می‌تواند رشد کنند، واسطه‌ای است برای غیر قابل پیش بینی‌ها، خود جوش‌ها و برنامه‌ریزی نشده، ملاقات‌های مکرر در رابطه با فعالیت‌های روزانه، شانس گسترش ارتباط با همسایگان را افزایش می‌دهد و غیر آن فرصت دیدن و گوش کردن به دیگران در فضاهای جمعی اطلاعات ارزشمند.

## ۷-۵- انواع محافظت

محافظت از ساختمان به شکل‌های مختلف زیر صورت می‌پذیرد:

- محافظت فعال: محافظت فعال از طریق طراحی مناسب ساختمان شامل طرح ساختمان و مصالح به کار رفته در آن تأمین می‌شود. در این روش، راه‌هایی از ورود غیرمجاز به ساختمان مورد بررسی قرار می‌گیرد که کنترلی از طرف ساکنان بر آن‌ها اعمال نمی‌گردد.
- محافظت دفاعی: این نوع حفاظت به معنی ایجاد حصار بین فضای خارج و داخل ساختمان است. حصارهای فوق مانند نرده‌های امن، روش‌های خاص دسترسی و قفل‌ها است. محافظت دفاعی، تقویت بخشی از قسمت‌های ساختمان به منظور جلوگیری از ورود غیرقانونی افراد را نیز شامل می‌شود. سیستم‌های زنگ خطر و دستگاه‌های گیرنده: این روش هنگامی به کار می‌رود که دو روش یاد شده بی نتیجه باشد. استفاده از سیستم‌های زنگ خطر باعث می‌شود تا فرد متجاوز می‌تواند که موفق به ورود به ساختمان شده است پیدا و گرفتار گردد.
- روش‌های خاص: روش‌های خاص در برخی موارد برای محافظت بیشتر در حد لازم به کار می‌رود، مانند استفاده از سیستم‌های تلویزیونی مدار بسته و ... (طالبی: ۱۳۸۳) محافظت فعال به دلیل نقش پیشگیرانه‌ای که می‌تواند داشته باشد از اهمیت ویژه‌ای برخوردار بوده و در این مقاله مورد بررسی قرار خواهد گرفت.

## ۷-۶- ارتباط همسایگی با ایجاد حس امنیت

همسایگی در جوامع بزرگ کنونی دستخوش تحولات زیادی شده است. در عین حال، در جامعه بشری هنوز رابطه‌ای مهم و قابل توجه به حساب می‌آید، زیرا پیشرفت و ترقی فرهنگی و تکنولوژیک هر جامعه ناگزیر از حضور انسان‌ها در کنار یکدیگر و برقراری حداقل رابطه با یکدیگر خواهد بود. روابط همسایگی به خصوص در مورد شکل خاص زندگی آپارتمانی، قابلیت تبدیل به روابطی فعال و صمیمانه را داراست. (Hester:1986)

عوامل موثر در نوع رابطه همسایگی را می‌توان به شرح زیر بیان کرد:

- افراد واقع در پایگاه اجتماعی - اقتصادی بالا، از همسایگی بهتری نسبت به گروه‌های دیگر برخوردار هستند.
- افرادی که اوقات فراغت بیشتری دارند، دارای رابطه همسایگی بهتری هستند.
- با افزایش تعداد فرزندان، از قوت همسایگی کاسته می‌شود. وجود همسانی‌ها مانند سن، شغل و یا تحصیلات سبب نزدیکی همسایگان به یکدیگر و برقراری ارتباط بهتر است. نزدیکی واحدها به یکدیگر باعث افزایش روابط همسایگی و فاصله داشتن آن‌ها از هم باعث کاسته شدن از این روابط می‌شود.
- تقویت روابط همسایگی از طریق ساختار فیزیکی ساختمان‌های مرتفع، موجب تقویت نظارت افراد بر محیط زندگی خویش و ایجاد (امنیت بیشتر می‌شود که این امر می‌تواند به‌عنوان یکی از اهداف طراحی مد نظر قرار گیرد. (باستانی: ۱۳۶۹)

## ۷-۷- اهمیت تعداد در تقسیمات ساختمان

مقیاس‌های گوناگون تقسیم شامل: تعداد آپارتمان در یک سرسره، تعداد آپارتمان در یک ساختمان و تعداد ساختمان در طرح؛ این حقیقت را روشن می‌سازد که تعداد کمتر نتیجه بهتری را دارد. کاهش تعداد آپارتمان‌هایی که در فضای تعریف شده قرار می‌گیرد و همچنین محدود نمودن تعداد ساختمان‌هایی که در یک طرح است، در موفقیت ایجاد فضای قابل دفاع اهمیت ویژه‌ای دارد. در ساختمان‌های بدون آسانسور، معمولاً تفاوت اقتصادی چندانی بین دو حالت ساختمان وجود نخواهد داشت. در الگوی سمت راست، ساختمان دارای یک راهروی مرکزی است که پله‌ها در فاصله‌ای مطابق با ضوابط آتش‌نشانی قرار گرفته‌اند. در الگوی سمت چپ، حجم ساختمان به قسمت‌های مختلف با راه‌پله‌های متعدد تقسیم شده است. در این حالت، هر راه‌پله به تعداد کمی

خانوار سرویس دهی می کند و ورودی های متعددی در ساختمان وجود دارد که این شرایط سبب افزایش کنترل ساکنان بر وقایع محیط زندگی خویش می شود.

بر خلاف ساختمان های بدون آسانسور، در ساختمان هایی که استفاده از آسانسور لازم است، امکان تقسیم به راحتی وجود ندارد. از جنبه اقتصادی و بر حسب نوع آسانسور به کار رفته، تعداد آپارتمان مشخصی در هر طبقه، حالت مطلوب را ایجاد می کند. در ساختمان های ۴ تا ۶ طبقه آسانسورهای هیدرولیکی به کار می رود. در این حالت، یک آسانسور می تواند به ۴ یا ۵ واحد در هر طبقه سرویس بدهد، این روش به لحاظ اقتصادی نیز مناسب است. ساختمان های بیش از ۷ طبقه نیاز به آسانسورهای سزیتزر دارند که به دلیل جنبه های اقتصادی، باید به تعداد زیادی آپارتمان، چه در ساختمان و چه در هر طبقه سرویس بدهند. (نیومن، ۱۹۹۶)

#### ۴-۵- پیشگیری از جرم از طریق طراحی محیطی

پیشگیری از جرم از طریق طراحی محیطی دارای شش رکن و ویژگی قابل تصور است:

- تعیین قلمرو (قلمرو گرایی)
- تصویر و نگهداری از فضا
- نظارت (اعم از رسمی و غیررسمی)
- سخت کردن آماج جرم
- کنترل ورودی
- فعالیت پشتیبانی.

تعیین قلمرو (قلمرو گرایی): اسکار نیومن در بررسی رابطه ی میان فضای کالبدی و محیط اجتماعی، بر وجود زبان سمبلیک برای تعریف محدود هها و بیان قلمرو و حری مها تاکید دارد، به طوری که برخی بیانگر موانع واقعی هستند و برخی موانع سمبلیک را به نمایش م یگذارند. اما به هر طریق یک هدف دنبال م یشود، گذار از فضایی عمومی به سمت فضایی خصوص یتر که حضور شخص غریبه در آن نیازمند دلیل است و جنبه ی محدود کننده ی رفتاری دارد. فضاهای تعریف نشده و غیرقابل دفاع، احساس آزار رسانی را به وجود می آورند و مشوق بروز جرایم هستند. زمانی که قلمروها مشخص و مجزا هستند مردم چشمان خود را روی مشکلات باز کرده و عکس العمل نشان می دهند (بحرینی و تاجبخش، ۱۳۷۷) وی در مورد محیط اجتماعی اطراف به طور عام و در مورد افرادی که با آن ها زندگی یا کار می کنیم به طور خاص به ما می دهد. (گل، ۱۳۸۷)

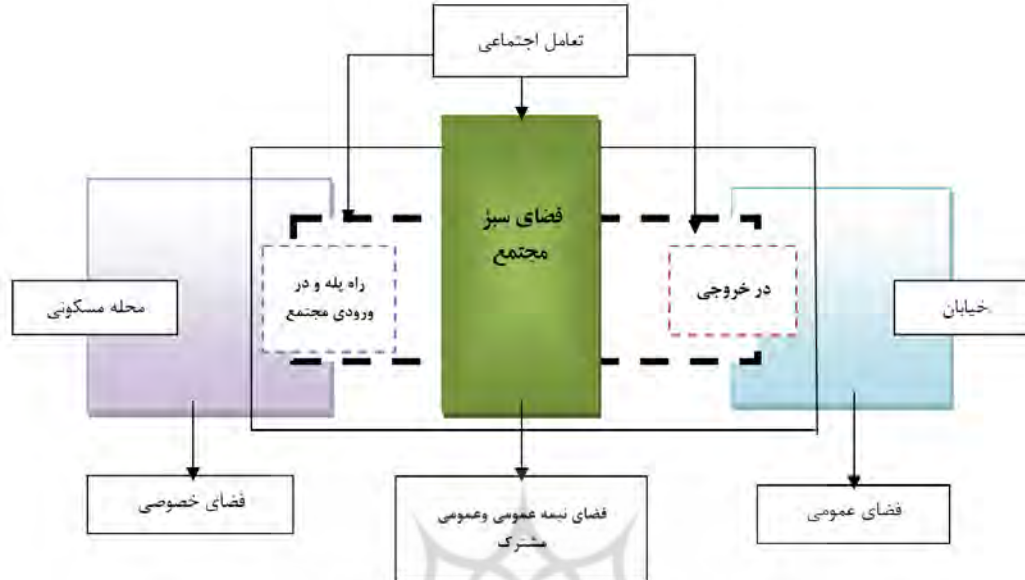
جدول ۱- دسته بندی فعالیت های صورت گرفته در مجتمع مسکونی؛ مأخذ: نگارنده.

شرح فعالیت	نوع فعالیت	
یکی از علایم اساسی افراد، توجه به افراد در محیط است، آن ها گاهی اوقات دوسع دارند دیدار از پیش تعیین نشده، گفت و شنود و بازی جمعی داشته باشد. (نوذری، ۱۳۸۳)	گفت و شنود	دسته بندی فعالیت های جمععی در فضای عمومی
یکی از فعالیت های اجتماعی تماس و دیدار و تبادل افکار بین آن هاست، دیدار در اینجا از پیش تعیین شده است که در فضای خاصی صورت می گیرد. (نسبی، ۱۳۸۵)	دیدار	
وجود دسترسی ساده باعث جذب افراد در محیط مسکونی می شود و پیاده روی باعث نشاط و شادی در افراد می شود و باعث جذابیت و جنب و جوش فضاهای عمومی می گردد. (نوذری، ۱۳۸۳)	آمد و شد	یک مجتمع مسکونی
بعضی مراسم و آداب اجتماعی و مذهبی در فضاهای عمومی صورت می گیرد. (مصاحبه با ساکنان نمونه موردی)	مراسم عمومی	
یکی از فعالیت های متداول برای اغلب گروه های سنی بازی است. این فعالیت ها زیر نظر خانواده صورت می گیرد و با فضای بازی برای بزرگسالان فضا عمومی تر می شود. (نسبی، ۱۳۸۵)	بازی	
نوعی فعالیت فیزیکی که بستگی به تمایل فرد، وضعیت جسمانی و هدف نهایی وی از ورزش است. طراحی فضا و امکانات باید متناسب با محیط و شرایط آن باشد که شامل: پیاده روی، شطرنج، حرکات ساده و کششی (Barton, 2003).	ورزش	
هر گونه فعالیتی را که به قصد برطرف کردن اوقات فراغت صورت گیرد. (نوذری، ۱۳۸۳)	تفریح	

#### ۴-۶- مروری بر مفاهیم فضاهای سبز- پیاده راه ها- مسیره های سبز

پیاده راه، محل حضور شهروندان و مشارکت آنان در زندگی اجتماعی شان است، این فضاها پذیرای گروه های مختلف با رده های سنی مختلف از ساکنین بوده که باعث گسترش ارتباطات و تعاملات اجتماعی- فرهنگی و ایجاد مقیاس انسانی در عرصه های عمومی می باشد، در پیاده راه ها علاوه بر نقش ارتباطی و دسترسی، مکان امن و راحت برای تماس اجتماعی، گردش و تماشا فراهم می آورند. (بل، ۱۹۹۷)

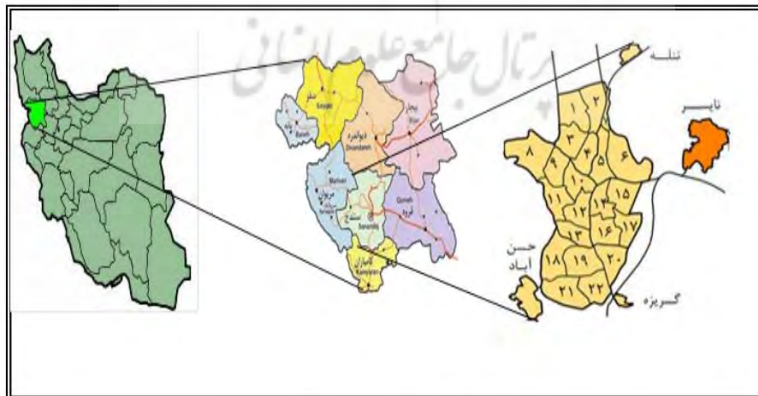
در روند بررسی تاریخی ضرورت ایجاد فضای سبز در فضاهای عمومی نقطه عطفی به شمار می رود، چنانچه پیر موره می نویسد: در قرن بیستم بر خلاف باغ های تفریحی قرن ۱۸ و ۱۹ باغ های کاربردی یا فضاهای سبز ایجاد شدند. (پیر موره، ۱۳۸۳) در اروپا این فضاها بیشتر در سطح محله ها به منظور برآورده ساختن نیاز ساکنین آن از جمله دسترسی کودکان به مدرسه، ایجاد فضاهای فراغتی و جهت تعامل مردم به صورت رو در رو به وجود آمد و بعد از آن در آمریکا نیز به شدت تحت تاثیر زندگی ماشینی بود نهضت پیاده گسترش رواج یافت و فضاهای جمعی گسترش یافت. (وارد تامپسون، ۲۰۰۷)



شکل ۱- تعیین محدوده فضای عمومی و فضای جمعی محله مسکونی؛ (مأخذ: نگارنده)

## ۵- محدوده پژوهش

استان کردستان یکی از استانهای کردنشین در غرب ایران است. شهرستان سنندج مرکز استان کردستان در گستره های به مساحت کیلومتر مربع بین ۴۶ درجه و ۲۶ دقیقه و ۴۷ درجه و ۱۸ دقیقه طول شرقی و ۳۵ درجه و ۳ دقیقه و ۳۵ درجه و ۳۸ دقیقه عرض شمالی از نصف النهار گرینویچ قرار گرفته است. این شهرستان در مرکز تا حدودی جنوب غربی استان واقع شده است. بر اساس آمار سال ۱۳۸۵ این شهرستان دارای جمعیتی معادل ۴۱۷/۱۷۷ نفر می باشد و تراکم این شهرستان در سال ۱۳۸۵ برابر با ۵،۱۴۳ نفر در کیلومتر مربع بوده است. این شهرستان نسبت به کل استان کردستان معادل ۱۰/۴ درصد از سطح کل را استان را اشغال نموده است و ۲۸/۹۹ درصد جمعیت استان را در بر می گیرد که دلیل تراکم بالا در این شهرستان وجود شهر سنندج در آن می باشد.



شکل ۲- موقعیت نایسر نسبت به شهر سنندج (مأخذ: نگارنده)

ناحیه منفصل نایسر در ۲ کیلومتری شرق شهر سنندج و در شمال محور سنندج-همدان قرار دارد. این ناحیه در سرشماری ۱۳۸۵ یکی از نفا روستایی پیرامون شهر سنندج محسوب میشد و چون پتانسیل و ظرفیت لازم به ویژه از حیث ویژگیهای محیطی

و زیرساختها را دارا بود لذا مابویی جهت جذب مهاجرین روستاهای شهرستان سنندج و دیگر نقاط روستایی و همچنین جهت سکونت ساکنین در شهر سنندج که در سالهای اخیر به دلیل بالا رفتن قیمت ناگهانی زمین توان خرید یا اجاره مسکن در شهر سنندج را نداشتند، شد. با افزایش ناگهانی جمعیت روستا در سال ۱۳۸۹ به عنوان ناحیه منفصل شهری معرفی شد.

جدول ۲- تحولات جمعیتی و نرخ رشد ناحیه نایسر و مقایسه آن با شهر سنندج (۹۳-۱۳۴۵)

سال	جمعیت	خانوار	نرخ رشد	
			ناحیه منفصل نایسر	شهر سنندج
۱۳۴۵	۳۴۸	۶۹	-	-
۱۳۵۵	۳۵۳	۶۶	-۰/۱۴	۵/۸
۱۳۶۵	۴۴۶	۸۹	۲/۳	۸/۶۰
۱۳۷۵	۹۳۸	۱۸۰	۷/۷	۲/۹
۱۳۸۵	۱۳۴۸۰	۳۱۲۱	۳۹/۵	۱/۴۹
۱۳۹۰	۲۶۲۴۲	۶۷۶۰	۱۶/۰۳	۳/۷
۱۳۹۳ براساس	۵۳۶۷۸	۷۷۳۰	۲۵	۱/۸

Source: Tadbir Shahr Consulting Engineers, 2011

جدول ۳- ویژگی‌های کالبدی محدوده مورد مطالعه

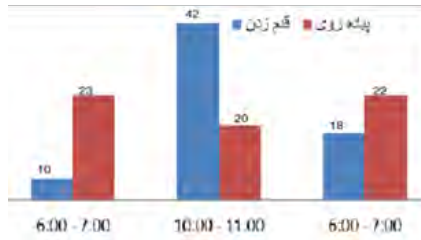
سازانه زمین مسکونی	۱۷/۳۹
متوسط طبقات	۱/۱۱
متوسط طبقات مسکونی	۱/۳۸
تراکم خالص مسکونی (نفر در هکتار)	۵۳۵/۰۱
متوسط قطعات مسکونی	۹۰/۳۹
تعداد پلاک‌ها	۱۳۸۱۳
تعداد پلاک‌های مسکونی	۱۱۳۶۷۷
سهم سطح مسکونی (در صد)	۳۰/۹
سطح مسکونی	۱۰۵۳۸۳۳۷
سطح خدمات شهری	۵۸۱۲/۳۸
تراکم ناخالص جمعیتی	۱۷۷/۶۹
بند خانوار	۲/۸۴۴
تعداد خانوار	۱۵۷۷۳
مساحت	۳۴۰۶۹۲
جمعیت	۶۰۶۰۵
شاخص‌ها	محدوده

Source: Naysar Audit Plan, 2014

## ۶- تحلیل یافته‌ها

در این تحقیق نوع برقراری حیات اجتماعی در محله فرسوده نایسر مورد تحقیق قرار گرفته است، این مطالعه موردی از طریق پیمایشی میدانی شامل: تکمیل پرسشنامه، مصاحبه، نقشه برداری رفتاری کاربران و یادداشت‌های میدانی بوده و نتایج شامل تجزیه و تحلیل فضای عمومی محله مسکونی از دید جامعه آماری و همچنین نقشه‌های رفتاری استفاده از فضا است. موارد استنتاج شده شامل: شناخت واکنش و علایق استفاده‌کنندگان از فضای سبز-شناخت فعالیت‌های فیزیکی، اجتماعی، رفتاری آن‌ها در محل است. در نتایج حاصل از پرسشنامه‌ها، مصاحبه‌ها و نقشه برداری رفتاری استفاده‌کنندگان از این محوطه و فضای عمومی و همچنین اطلاعات حاصل از برداشت‌های میدانی موارد زیر به‌عنوان عوامل تقویت‌کننده حیات اجتماعی و سرزندگی این محله و همچنین نقاط ضعف آن مشخص می‌گردید. طبق اطلاعات حاصل از پرسشنامه‌ها و مصاحبه‌ها وجود تعاملات اجتماعی و رفتاری در فضای عمومی باعث ترغیب ساکنین محله فرسوده نایسر به استفاده از این فضاها شده است. به این ترتیب که استفاده‌کنندگان در ساعاتی خاص (۱۰ صبح و ۶ عصر) آن را مثبت ارزیابی کرده‌اند که نشان‌دهنده تعامل بیشتر افراد در این زمان است. در ساعاتی از روز که تعداد و تنوع و جنسیتی استفاده‌کنندگان کمتر است (ظهر و آخر شب) تعاملات کمتر بوده و افراد تمایل بیشتری به حفظ خلوت و فضای شخصی دارند.

با توجه به اینکه از زمان احداث این محله زمان زیادی نمی‌گذرد، استفاده‌کنندگان نقش خاطره و سایقه ذهنی از محیط سبز و فضای عمومی را دلیلی بر استقبال ساکنین از فضاهای عمومی سبز و ایجاد حیات جمعی در آن ندانسته‌اند. نتایج نشان می‌دهد که استفاده‌کنندگان به علت کمبود فضای سبز و عدم تنوع فضای سبز، حس سرزندگی و آسایش روحی ناشی از حضور در مکان، به همراه تفریح و داشتن امنیت خود و کودکان را ندارند. در مجموع با در نظر داشتن هدف تحقیق که بررسی حیات اجتماعی در این محله فرسوده نایسر در شهر سنندج است که اطلاعات جمع‌آوری شده حاصل از پرسشنامه، مصاحبه فردی و پیمایشی میدانی به صورت نمودارهای زیر دسته‌بندی می‌شوند.



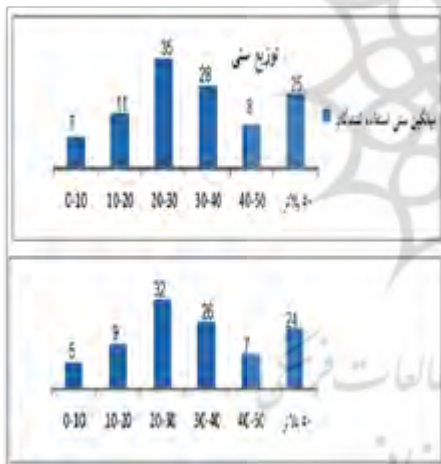
شکل ۳- متوسط تعداد استفاده کنندگان از پیاده روی (ورزش) و قدم زدن (تفریحی) در ساعت شبانه روزی

فعالیت های موجود در فضای سبز در فضای عمومی محله فرسوده نایسر شامل: پیاده روی کردن، قدم زدن، ایستادن، استراحت کردن، نشستن، مناظره کردن، بازی کودکان، دوچرخه سواری و ... است و استفاده کنندگان غیراز استفاده برای فعالیت روزمره و رفت و آمد ها در فضای عمومی، بیشتر این افراد به عنوان فضای تفریحی و برای گذراندن اوقات فراغت از این فضا ها استفاده می کنند. و در تحقیق انجام شده از تعداد ۱۰۷ پاسخگو تعداد ۳۶ نفر به عبارتی (۳۳.۶٪) در مورد تمایل گذراندن اوقات فراغت در فضای عمومی کاملاً موافق بوده و ۳۴ نفر موافق و ۱۵ نفر مخالف و ۱۴ نفر کاملاً مخالفم و ۸ نفر بی نظر بودند.

#### ۱-۶- گذراندن اوقات فراغت در فضای عمومی

جدول ۴- میانگین استفاده کنندگان به عنوان گذراندن اوقات فراغت از فضا

گویه	فراوانی	درصد	درصد معتبر	درصد تجمعی
کاملاً موافقم	36	33.6	33.6	33.6
موافقم	34	31.8	31.8	65.4
نظری ندارم	8	7.5	7.5	72.9
مخالفم	15	14.0	14.0	86.9
کاملاً مخالفم	14	13.1	13.1	100.0
جمع	107	100.0	100.0	



شکل ۵- میانگین سنی استفاده کنندگان از فضا در فاصله زمانی ۳۰ دقیقه، به ترتیب ۶ تا ۷ صبح-۱۰ تا ۱۱ قبل از ظهر-۴ تا ۵ بعد از ظهر-۶ تا ۷ عصر

توزیع سنی: پراکندگی سنی استفاده کنندگان از فضای عمومی متفاوت است. یافته ها نشان می دهد، تعداد زنان بیشتر در ساعات عصر و سالمندان در قبل از ظهر و کودکان در عصر و قبل از ظهر و ورزشکاران جهت ورزش ساعات اولیه روز بوده است. در ساعات اولیه روز افراد بازنشسته و در وسط روز زنان و کودکان و جوانان با همسالان و همسایگان دیده می شود. داده ها نشان می دهد که اکثر استفاده کنندگان در همه رده های سنی تمایل زیادی به وجود فضای سبز و تنوع محیط سبز در فضاهای عمومی نشان دادند و از عدم و کمبود فضای سبز در محوطه مجتمع برای گذراندن اوقات فراغت خود با همسایگان و فضای سبز نامناسب بازی برای کودکان که به راحتی بتوان نظاره گر کودکان شکایت داشتند.

#### تعامل اجتماعی و فضای سبز

جدول ۵- فراوانی پاسخ دهنده ها به تمایل فضای سبز در فضاهای عمومی

گویه	فراوانی	درصد	درصد معتبر	درصد تجمعی
کاملاً موافقم	36	33.6	33.6	33.6
موافقم	20	18.7	18.7	52.3
نظری ندارم	31	29.0	29.0	81.3
مخالفم	16	15.0	15.0	96.3
کاملاً مخالفم	4	3.7	3.7	100.0
جمع	107	100.0	100.0	



### شکل ۵- تمایل والدین و کودکان و استفاده از فضاهای بازی

گویه	فراوانی	درصد	درصد معتبر	درصد تجمعی
کاملاً موافقم	52	48.6	48.6	48.6
موافقم	26	24.3	24.3	72.9
نظری ندارم	23	21.5	21.5	94.4
مخالقم	5	4.7	4.7	99.1
کاملاً مخالفم	1	.9	.9	100.0
جمع	107	100.0	100.0	

از تعداد ۱۰۷ پاسخگو تعداد ۵۲ نفر به عبارتی (۴۸٫۶٪) در مورد تمایل مردم به استفاده از فضای بازی کودکان خلوت کاملاً موافق بوده و ۲۶ نفر موافق و ۵ نفر مخالفم و ۵ نفر کاملاً مخالفم و ۲۳ نفر بی نظر بودند

### نتیجه گیری

هر چه فضاهای عمومی در محله فرسوده نایس از کیفیت بیشتر و بالاتری برخوردار باشد، زمینه برای تعاملات اجتماعی در پی انجام فعالیت های جمعی از قبیل دیدار، گفتگو، بازی، ورزش و غیره فراهم شده و فضاهای عمومی بخصوص فضاهای سبز در نتیجه فعالیت های فوق ضمن تبدیل به مکان، واجد ویژگی سرزندگی و حیات مدنی می شود. با وسیع کردن فضای سبز و متنوع ساختن پوشش گیاهی و قرار دادن درختان و گذاشتن نیمکت در زیر این درختان فضای مناسبی برای نشستن افراد و با قرار دادن جعبه های گیاه در جلو ورودی محله فرسوده نایس فضای برای احوال پرسی و گپ و گفتگوی کوتاه فراهم ساخت و با ایجاد فضای سبز عمومی جهت تجمع و بازی بزرگسالان و فضای سبز برای بازی کودکان البته فضای بازی کودکان به صورتی باشد که والدین بر بازی کودکان ناظر باشند تا امنیت و آسایش کامل در این فضاها، سرزندگی را به فضای عمومی محله مسکونی بخشد. علاوه بر این موارد توسعه فضای سبز باعث تلطیف هوا و سرزندگی مکان می شود، همچنین تنوع فضای سبز و تنوع پوشش گیاهی اعم از درختان، گل ها و درختچه ها باعث جذابیت بیشتر فضا و تقویت حس تعلق مکان در این فضا می گردد. در انتها با توجه به نتایج فوق با جبران کاستی ها و فراهم ساختن امکانات می توان از این محوطه به عنوان فضاهای مناسب برای برقراری تعاملات اجتماعی در فضای عمومی و نیمه عمومی محله فرسوده نایس استفاده کرد و می توان این عوامل را بسط و توسعه داد و از تجربه ایجاد این فضای عمومی برای ایجاد فضاهای مطلوب مشابه در دیگر نقاط شهر و سایر شهر ها استفاده نمود.

### جدول شماره ۴- ارتباط عناصر معماری با فضای سبز در جهت جذابیت بیشتر فضای عمومی، مجتمع مسکونی؛

عناصر فضایی	شرح
گیاهان	گیاهان نمونه: این نوع گیاهان جذابیت فصلی از نظر رنگ، میوه و رنگ برگ ها دارد و با تغییر فصول رنگ عوض می نماید.
	نمایشی از انواع گیاهانی ایجاد می کند که یک سطح را در طراحی محوطه به خود اختصاص می دهند.
	گیاهان تاکیدی: این نوع گیاهان از نظر فرم، شکل، رنگ جذابیت خاصی دارد.
	گیاهان کلیدی: این نوع درختان برای فرم های معماری در کنار پله ها و گوشه های ساختمان شکل پذیر و نرم اند که خود باعث جذابیت عناصر معماری میگردد.
گیاهان کپه ای: این نوع گیاهان به صورت متراکم و در هم رونده هستند.	
سادگی	از ایجاد بی نظمی درختان و درختچه ها اجتناب می شود و سادگی در طراحی محوطه با بهره گیری از عناصر محدود و ایجاد تنوع با شکستن ریتم یکنواخت خطوط.
تنوع	تنوع آمیختن فرم درختان، بافت چمن ها و ترکیب های رنگی و تنوع پوشش گیاهی مختلف در طراحی محوطه برای ایجاد جذابیت، خلق تنوع نباید سبب از بین رفتن خوانایی فضا گردد.
تاکید	تاکید باعث می شود چشم به یک بخش خاص معطوف گردد، مثلاً با بهره گیری از یک درخت در فضای سبز.
تعادل	رابطه بین درختان و درختچه ها در فضای سبز
	شکل منظم هندسی: قرار گیری درختان و درختچه ها به صورت متقارن می باشد. شکل نا منظم هندسی: قرار گیری درختان و درختچه ها به صورت نامتقارن می باشد.
پیوستگی	در طراحی فضای سبز و چمن ها از پیچیدگی احتمالی ناشی از تنوع زیاد می کاهد و به فضا یسبز محوطه نظم می بخشد و این امر از تکه تکه و جدا شدن فضا های سبز جلوگیری می نماید.
مقیاس	تناسب درختان با درختچه ها و همچنین با وسعت چمن ها و فضای سبز می باشد.

(مأخذ: نگارنده)

۱. گل. یان، (۱۳۸۷) "زندگی در میان ساختمان" ترجمه، شیما شستی، انتشارات جهاد دانشگاه، تهران.
۲. نسبی. فاطمه، (۱۳۸۴) "مسکن کوچک در مقیاس محله" گروه مطالعات مسکن و توسعه شهری، شرکت سرمایه گذاری ساختمان، تهران.
۳. نوذری. شعله، رفیع زاده. نداء، داعی نژاد. فرامرز(۱۳۸۳) مبانی نظری طراحی فضاهای باز محیط های مسکونی متناسب با شرایط سالمندان، مرکز تحقیقات ساختمان و مسکن تهران.
۴. کوکبی. لیلا، (۱۳۹۱) "حیات جمعی در فضاهای عمومی سبز راه" مجله پژوهش و برنامه ریزی، سال سوم، شماره یازدهم، زمستان ۱۳۹۱.
۵. مدنی پور، علی(۱۳۷۹) "نگرشی بر فرایند اجتماعی و مکانی"، ترجمه. فرهاد مرتضایی، چاپ اول، تهران: انتشارات شرکت پردازش برنامه ریزی شهری.
6. Tveit, M.S., 2009, Indicators of visual scale as predictors of landscape preference , a comparison between groups, Journal of Environmental Management, Vol: 90 (9),Pp 2882-2888-
7. -Barton,H. Grant,M. and Guise,R, (2003) Shaping neighbourhood A guide for health, Sustainability and Vitality, London:Sponpress.
8. -Gehl Architect APS, (2002) Public Spaces, public life , (www.Gehlarchitects.dk).
9. -Maas,I.Dillen, S.M.E(2009) Social contacts as a possible mechanism behind the relation between green space .Journal Architect Nivel, <http://www.nivel.eu>.
10. Valker et al., 2007 B. Valker, H.D. Flap and S. Lindenberg, When are neighbourhoods communities? Community in Dutch neighbourhoods ,European Sociological Review 23 (1) (2007), pp. 99° 114.
11. Kuo et al., 1998 F.E. Kuo, W.C. Sullivan and A. Wiley, Fertile ground for community: inner-city neighbourhood common spaces , American Journal of Community Psychology 26 (1998), pp. 823° 851.
12. Maas et al., 2006 J. Maas, R.A. Verheij, P.P. Groenewegen, S. de Vries and P. Spreeuwenberg, Green space, urbanity and health :how strong is the relation?, Journal of Epidemiology and Community Health 60 (7) (2006), pp. 587° 592.
13. Wicker, Allen W. (1984); An Introduction to Ecological Psychology New York: Cambridge University Press.
14. Ittelson, William H., Harold M. Proshansky, Leanne G. Rivlin & Gray H. Winkel (1974), An Introduction to Environmental Psychology New York: Holt, Rinehart and Winston.
15. Ribeiro, L., Barao, T., (2006), Greenways for recreation and maintenance of landscape quality :five case studies in Piurtugal,Landscape and urban planning, Vol: 76,79-97.

پژوهشگاه علوم انسانی و مطالعات فرهنگی  
پرتال جامع علوم انسانی