

# تحلیل الگوی فضایی شاخص‌های منطقه‌ای محرومیت روستایی (مورد مطالعه: شهرستان پلدختر)

مهرشاد طولابی نژاد<sup>۱</sup>، جواد بذرافشان<sup>۲\*</sup>، سیروس قنبری<sup>۳</sup>

۱. دانشجوی دکترای جغرافیا و برنامه‌ریزی روستایی، دانشگاه سیستان و بلوچستان، زاهدان، ایران.
۲. دانشیار جغرافیا و برنامه‌ریزی روستایی، دانشگاه سیستان و بلوچستان، زاهدان، ایران.
۳. استادیار جغرافیا و برنامه‌ریزی روستایی، دانشگاه سیستان و بلوچستان، زاهدان، ایران.

دریافت: ۹۶/۱۲/۰۵ پذیرش: ۹۷/۰۶/۰۲

## چکیده

زلزله اندازه‌گیری محرومیت واحدهای جغرافیایی در بسیاری از کشورها، تبدیل به اولویت توسعه روستایی شده است. هدف پژوهش، تحلیل الگوی فضایی محرومیت روستایی شهرستان پلدختر بر اساس شاخص‌های منطقه‌ای می‌باشد. تحقیق حاضر از نظر هدف، کاربردی، روش انجام آن توصیفی-تحلیلی است. جامعه آماری خانوارهای روستایی شهرستان پلدختر می‌باشد (N=۱۱۲۸۹). از طریق فرمول-کوکران و روش نمونه‌گیری سهمیه‌ای، ۴۰۰ خانوار به عنوان نمونه انتخاب شد. ابزار گردآوری داده‌ها، پرسش‌نامه و سالنامه‌های آماری می‌باشد. از آزمون رتبه‌ای هم-انباشتگی نامحدود اکتشافی (جوہانسن) برای شناسایی شاخص‌ها، برای بررسی محرومیت مناطق مختلف از آزمون‌های تعقیبی (Post Hoc)، و برای ارائه الگوی فضایی محرومیت از نرم‌افزار GIS استفاده شد. یافته‌ها نشان داد که از هیجده شاخص موردنظر، یازده شاخص در سطح پایینی قرار دارند. از این تعداد، سه شاخص درآمد و پس‌انداز (۰/۲۰۱۹)، مالکیت (۰/۱۲۰) و مسکن (۰/۱۱۴) مربوط به بعد اقتصادی، سه شاخص آموزشی (۰/۱۴۷)، بهداشتی (۰/۱۲۷) و خدمات‌رفاهی (۰/۱۱۴) مربوط به بعد اجتماعی، دو شاخص زیرساخت‌های فرهنگی (۰/۱۲۰) و حقوق قومیت‌ها (۰/۱۶۴) مربوط به بعد سیاسی-فرهنگی و سه شاخص محیط-زیست (۰/۱۳۵)، شبکه معابر (۰/۱۰۲) و زیرساخت‌ها (۰/۱۶۰) مربوط به بعد محیطی-کالبدی می‌باشند. برای ارزیابی شاخص‌های محرومیت، اهمیت شاخص‌های عینی بیشتر از شاخص‌های ذهنی می‌باشد. در مناطق روستایی تفاوت مکانی قابل توجهی در زمینه ابعاد محرومیت وجود دارد. لذا می‌توان گفت که شناسایی شاخص‌های محرومیت برای برنامه‌ریزی و کاهش محرومیت مهم می‌باشد.

واژگان کلیدی: محرومیت روستایی، نابرابری منطقه‌ای، شاخص‌های محرومیت، شهرستان پلدختر.

## ۱- مقدمه و بیان مسئله

طبق گزارش بانک جهانی (۲۰۱۶)، بیش از ۴۶ درصد جمعیت جهان (۳/۹ میلیارد نفر) در مناطق روستایی زندگی می‌کنند. پیش‌بینی شده که تا سال ۲۰۵۰ این تعداد به ۳۴ درصد کاهش پیدا کند (World Bank, ۲۰۱۷: ۳). مهم‌ترین دلیل این امر مهاجرت روستایی به نواحی شهری (Zhang, ۲۰۱۶: ۲۴۲)، برای جستجوی کیفیت بهتر زندگی، وجود نابرابری‌های منطقه‌ای، و محرومیت روستایی می‌باشد (Wan and Su, ۲۰۱۷: ۲۲). از این‌رو، برای جلوگیری از مهاجرت روستایی و پیشبرد توسعه روستایی، کاهش محرومیت و شناسایی شاخص‌های آن به عنوان یک اصل برای سیاست‌گذاران باید در اولویت قرار گیرد.

این شاخص‌ها برای شناسایی الگوهای نابرابری اقتصادی و اجتماعی جوامع مهم هستند (Cabrera-Barona et al, ۲۰۱۵: ۲). به همین خاطر توسط کشورها اقداماتی برای شناسایی این شاخص‌ها انجام گرفت (Welsh Government, ۲۰۱۱: ۱۲۴). تحقیقات سازمان‌های غیردولتی<sup>۱</sup> مانند موسسه خیریه جوانان بی‌خانمان<sup>۲</sup> (Gunner, ۱۹۹۹: ۲۱۴) و موسسه توسعه- توسعه انسانی آکسفورد<sup>۳</sup> (Alkire and Santos, ۲۰۱۴: ۲۵۳) نیز با هدف شناسایی محروم-ترین مناطق و کمک به بهبود کیفیت زندگی آنها انجام شد (Yuan and Wu, ۲۰۱۴: ۱۴۲). با این حال تا قبل از آن اقدامات انجام شده در مناطق روستایی نامناسب بود (Farmer et al, ۲۰۰۱: ۴۸۶). ولی در سه دهه گذشته، شاخص‌های محرومیت روستایی به‌طور گسترده در بسیاری از کشورها مانند ایالات متحده آمریکا، کانادا، انگلستان و آفریقای جنوبی مورد توجه قرار گرفت (Noble et al, ۲۰۱۰: ۲۸۲). در این تحقیقات بر اندازه‌گیری محرومیت، و شناسایی استانداردهای برجسته زندگی، تاکید شده است (Mahadevan and Hoang, ۲۰۱۶: ۲۹۳). بعد از این تحقیقات در بیشتر کشورها، شاخص‌های محرومیت با رویکرد منطقه‌ای افزایش یافت. واحد جغرافیایی این مطالعات تا سطح بخش‌های محلی و ناحیه‌ای پیش رفت (Yuan and Wu, ۲۰۱۴: ۱۴۲). اندازه‌گیری این شاخص‌ها در بسیاری از این کشورها وابسته به نظریه محرومیت تاونسند<sup>۴</sup> (۱۹۸۷) بود (Allika et al, ۲۰۱۶: ۱۲۳). در ایران، با اینکه یکی از اهداف مهم برنامه‌های اقتصادی- اجتماعی پس از انقلاب، کاهش محرومیت و رفع نابرابری‌ها بوده (شیخ‌بیگلو، ۱۳۹۱: ۱۹۰)، ولی شاخص استاندارد برای اندازه‌گیری محرومیت روستایی به تصویب نرسیده است (طولابی‌نژاد و همکاران، ۱۳۹۶: ۵۱). هرچند مطالعاتی در زمینه

۱- NGO's

۲- Research charity for homeless young people

۳- Oxford Institute for Human Development (OPHI)

۴-Townsend's



شناسایی مناطق محروم توسط سازمان‌های مرتبط انجام شد (پورطاهری و همکاران، ۱۳۹۳: ۱۸). شناسایی این شاخص‌ها برای نشان دادن ساختار محرومیت (۱۲۲: ۲۰۱۶، Allika)، برای گروه‌های خاص اجتماعی، با توجه به منطقه جغرافیایی بسیار مهم می‌باشد (Braveman، ۲۸۸۱: ۲۰۰۵). همچنین به برنامه‌ریزان و سیاست‌گذاران برای رفع محرومیت کمک خواهد کرد. لذا پیدا کردن شاخص‌ها و نماگرهای جامع برای سنجش آن، و برای تحلیل نابرابری‌ها ضرورتی اجتناب‌ناپذیر است.

شهرستان پلدختر از جمله مناطقی است که دارای جمعیت روستایی بالاتر از میانگین کشوری است (بیش از ۵۰ درصد) (طولابی‌نژاد و همکاران، ۱۳۹۶: ۵۱). روستاهای این شهرستان جز محروم‌ترین نواحی استان لرستان محسوب می‌شوند. ضرایب مربوط به قانون خدمت پزشکیان و پیراپزشکان در نقاط مختلف استان در سال ۱۳۹۴ نیز حکایت از آن دارد که ضریب محرومیت در روستاهای شهرستان پلدختر بین ۳ تا ۳/۵ بوده که نسبت به سایر نواحی استان (۴/۵ تا ۵) در سطح پایینی قرار دارد. موانع و محدودیت‌های کیفیت‌زندگی، منابع درآمدی، شرایط نامناسب مسکن، آموزش نامناسب، کمبود موارد بهداشتی و خدمات اجتماعی ساکنان روستایی این شهرستان باعث شده که جمعیت زیادی از خانوارها برای رسیدن به کیفیت زندگی بهتر، از مناطق روستایی به شهرها مهاجرت کنند. مهاجرت این افراد به مناطق شهری اثرات منفی، مانند کاهش جمعیت روستایی، تخلیه روستاها و افزایش شهرنشینی و حاشیه‌نشینی در شهرها را به دنبال داشته است. از سوی دیگر شناسایی شاخص‌های محرومیت در نواحی روستایی و ارائه راهکارهای مناسب در جهت رفع آن، تحقق برنامه‌های محرومیت‌زدایی و توسعه روستایی، به‌ویژه در بعد اقتصادی و پایداری معیشت خانوارهای روستایی ضروری به نظر می‌رسد. از همین روی پژوهش حاضر سعی در تحلیل و بررسی شاخص‌های منطقه‌ای محرومیت روستایی در شهرستان پلدختر دارد. سؤالات پژوهش عبارت‌اند از: مهم‌ترین شاخص‌های محرومیت روستایی در شهرستان پلدختر کدامند؟ با کدام شاخص‌ها (عینی و یا ذهنی) می‌توان محرومیت روستایی را بهتر ارزیابی کرد؟ و الگوی فضایی ابعاد محرومیت روستایی در این منطقه چگونه است؟

## ۲- چارچوب نظری

در زمینه محرومیت روستایی با توجه به شاخص‌های منطقه‌ای، مطالعه چندانی صورت نگرفته است. ولی برخی از محققین محرومیت در نواحی شهری و روستایی را مورد بررسی قرار داده‌اند، مانند جمشیدی و همکاران (۱۳۹۲) که با استفاده از روش توصیفی-تحلیلی، به بررسی عوامل مؤثر بر تله‌ی محرومیت در جوامع روستایی پرداخته‌اند. پورطاهری و همکاران

(۱۳۹۳)، در مطالعه‌ای با استفاده از دو گروه پرسش‌نامه (سرپرست خانوارها و نخبگان) به ارزیابی میزان محرومیت و بررسی اهمیت ابعاد ذهنی و عینی آن در سطح روستاهای شهرستان جوانرود پرداخته‌اند. اولاداپو سام<sup>۱</sup> (۲۰۱۴) با استفاده از روش مروری به بررسی کاهش فقر و محرومیت پایدار روستایی در نیجریه و از طریق استراتژی‌های توسعه اقتصاد محلی پرداخته‌اند. یوان و وو<sup>۲</sup> (۲۰۱۴) در مطالعه‌ای با استفاده از پنج پارامتر دستمزد، کار، بهداشت، آموزش، و کیفیت زندگی، به بررسی و سنجش میزان محرومیت روستایی در چین پرداخته‌اند. فو<sup>۳</sup> و همکاران (۲۰۱۵) در مطالعه‌ای به بررسی، شناسایی، و اندازه‌گیری محرومیت روستایی بر اساس شرایط اقتصادی و اجتماعی با توجه به نظریه محرومیت نسبی تاونسند پرداخته‌اند. آلیکا<sup>۴</sup> و همکاران (۲۰۱۶) با استفاده از داده‌های سرشماری سال‌های ۲۰۰۱ تا ۲۰۱۱ به بررسی شاخص‌های محرومیت در مناطق کوچک (روستاها) در اسکاتلند پرداخته‌اند. دای‌میترو<sup>۵</sup> و همکاران (۲۰۱۷) در مطالعه‌ای به بررسی محرومیت شهری و روستایی در لهستان پرداخته‌اند. ریبرو<sup>۶</sup> و همکاران (۲۰۱۷) در مطالعه‌ای به بررسی شاخص‌های محرومیت شهری و روستایی تحت نظریه محرومیت تاونسند در پرتغال پرداخته‌اند. چزن و فرونه<sup>۷</sup> (۲۰۱۷) در مطالعه‌ای با استفاده از داده‌های اندازه‌گیری استانداردهای زندگی با توجه به شاخص‌های محرومیت یونیسف، به شناسایی محرومیت شهری و روستایی در بوسنی و هرزگوین پرداخته‌اند. مرور مطالعات حاکی از آن است که کمتر مطالعه‌ای به بررسی تفاوت مناطق از نظر شاخص‌های منطقه‌ای محرومیت پرداخته است.

محرومیت پس از جنبش آلماتا<sup>۸</sup> (۱۹۷۰)، توسعه یافت و روش‌های آماری مدرن در زمینه اندازه‌گیری آن بوجود آمد (Fu et al, ۲۰۱۵: ۲۲۴). در بیشتر مطالعات، محرومیت را "حالت ناگوار قابل مشاهده و اثبات فرد، خانواده یا گروه در رابطه با جامعه محلی یا جامعه بزرگتر تعریف شده است" (Ponnet et al, ۲۰۱۲: ۲). مفهوم محرومیت در علوم اجتماعی نیز به‌طور جدی در دهه ۱۹۸۰ به دنبال انتشار مقاله محرومیت تاونسند، پذیرفته شد. در طول دهه‌های ۱۹۷۰ تا ۱۹۸۰، اقدامات محلی برای رفع محرومیت در بریتانیا، ایالات متحده، استرالیا و

۱- Oladapo Sam

۲- Yuan and Wu

۳- Fu

۴- Allika

۵- Dymitrow

۶- Ribeiro

۷- Chzhen and Ferrone

۸- (Alma Ata) جنبشی در نقاشی پیکرنا در اواخر دهه ۱۹۷۰ در آلمان است. ویژگی محتوایی در کار و رفتار نقاشان این جنبش اعتراضی علیه وضع آلمان آن زمان نهفته بود.



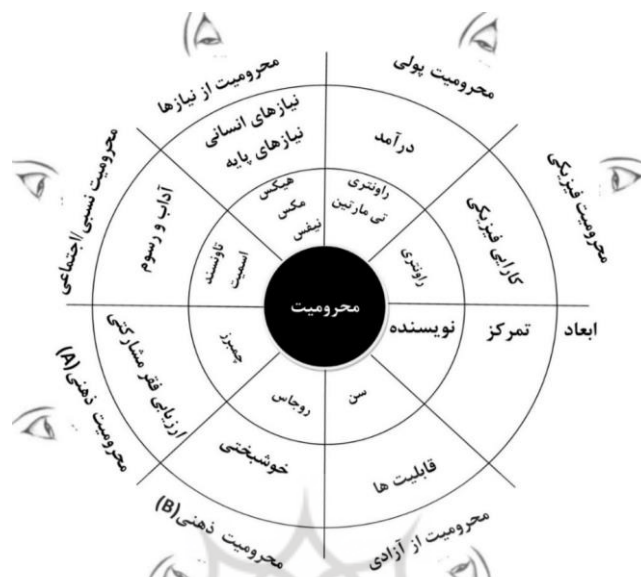
نیوزیلند افزایش یافت (Reinken et al, ۱۹۸۵: ۲۰). از آن به بعد، تلاش‌هایی برای رفع محرومیت منطقه‌ای در بسیاری از کشورها انجام گرفت (Silber et al, ۲۰۱۲: ۳۱- ۴۵). در زمینه محرومیت، نظریات مختلفی بیان شد. اولین آنها، نظریه پیتر تاونسند (۱۹۸۷: ۱۲۵) می‌باشد. سایر نظریات محرومیت برگرفته از این نظریه می‌باشند. در نظریه تاونسند محرومیت؛ دارای مفهومی پیچیده، اشکال مختلف و پنهان است (Ribeiro et al, ۲۰۱۷: ۱۷). طبق این نظریه، مردمی را می‌توان محروم دانست که دسترسی کافی به غذا، لباس، مسکن، سوخت، محیط‌زیست مطلوب، امکانات آموزشی، کار و شرایط شغلی، فعالیت‌ها و امکانات معمول مورد تأیید جامعه‌ای که به آن تعلق دارند را، نداشته باشند (Townsend, ۱۹۸۷: ۱۳۱). این نظریه به عنوان یک روش شناسایی برای توضیح نابرابری‌ها، تفاوت سلامت، جرم (Fu et al, ۲۰۱۵: ۲۲۳)، امکانات آموزشی و بهداشتی (Kawachi et al, ۱۹۹۹: ۷۲۱)، مهاجرت و حاشیه‌نشینی بیان شده، و ضمن بیان مفهوم محرومیت، تجزیه و تحلیلی از مسائل نظری مرتبط با آن را نیز ارائه می‌دهد (طولابی نژاد و همکاران، ۱۳۹۶: ۵۰). از دیگر نظریات، نظریه محرومیت نسبی می‌باشد. نخستین بار ساموئل استوفر<sup>۱</sup> و همکارانش در اثر کلاسیک "سرباز آمریکایی" (۱۹۴۹)، مفهوم محرومیت نسبی را بیان کردند. بر اساس این مفهوم، اگر شخص خودش را با دیگری مقایسه کند، در صورت تفاوت در سطح محرومیت‌شان، شخص احساس ذهنی متناقضی در ارزیابی از موقعیت دیگری تجربه می‌کند، اگر مقایسه با فردی محروم انجام شود، حالات به وجود آمده "محرومیت نسبی" نامیده می‌شود (Davis, ۲۰۱۱: ۲۸۳). در حقیقت، مقایسه‌های اجتماعی (زمانی و مکانی) به گونه‌ای، مبنای نظریه محرومیت نسبی را تشکیل می‌دهد. اندازه-گیری محرومیت نسبی، مقایسه‌ای عینی میان وضعیت فرد یا گروه نسبت به بقیه جامعه است (Walker and Smith, ۲۰۰۱: ۱۹۵). شافر (۲۰۰۸) براساس این نظریه محرومیت را "تجربه آگاهانه از اختلاف منفی بین انتظارات قانونی و واقعیت‌های حاضر می‌داند" (Schaefer, ۲۰۰۸: ۲۶۷). در این نظریه گاهی اوقات محرومیت با مفهوم بیولوژیکی تناسب اندام مقایسه می‌گردد، جایی که در آن یک موجود زنده به علت مجموعه ژن‌های بیشتر و بهتر، نسبت به رقبایشان موفقیت بیشتری دارد (Merton, ۱۹۳۸: ۶۷۳). یعنی محرومیت را یک امر ژنتیکی و بیولوژیکی می‌داند.

سومین نظریه، محرومیت به عنوان نیازهای انسانی می‌باشد، که در چارچوب تئوری اقتصادی از آغاز قرن هجدهم مورد توجه قرار گرفت. هم اینان نیز اولین تعاریف از نیازهای

۱- Stouffer

انسانی را ارائه داده‌اند. مثلاً فن‌هرمان<sup>۱</sup> در سال ۱۸۳۲ واژه نیاز را چنین تعریف می‌کند: احساس یک کمبود همراه با کوشش در جهت برطرف کردن آن (رفیع‌پور ۱۳۷۴: ۳۵). تاکید این نظریه بیشتر به منظور رفع نیازهای اساسی می‌باشد تا ریشه‌کن کردن کلی محرومیت. در این دیدگاه نیازهای اساسی شامل موارد مختلفی است. به عنوان مثال؛ سیبوم راونتری<sup>۲</sup> (۲۰۰۰) و صلاح مارتین<sup>۳</sup> (۲۰۰۶) شاخص پولی را وسیله‌ای برای بیان شناخت معنای محرومیت (به عنوان ناکارآمدی فیزیکی) در اقتصاد نقدی در نظر می‌گیرند که در آن دسترسی به نیازهای اساسی از طریق پول حاصل می‌شود. آنها محرومیت از نیازهای فیزیکی و غیرفیزیکی را وارد گفتمان محرومیت نمودند. تاونسند (۱۹۷۸) و اسمیت<sup>۴</sup> (۲۰۰۷) بر این باورند که نیازهای رفع محرومیت متفاوت می‌باشند و از منطقه‌ای به منطقه دیگر متفاوت و در طول زمان و فضا معتبر هستند، درحالی که عدم وجود این نیازها، به فقر مطلق تبدیل می‌شوند. آنها بر ویژگی‌های فردی محرومیت تأکید دارند. چمبرز<sup>۵</sup> (۱۹۹۵) و روجاس<sup>۶</sup> (۲۰۰۸) بر اساس فقر مشارکتی و محرومیت ذهنی، فقر را به عنوان نوعی از محرومیت اجتماعی و روان‌شناختی در نظر گرفتند، که در آن تنها افراد و خود شخص توانایی ارزیابی میزان رفاه خود را دارند. آنها نیازهای اساسی را ذهنی می‌دانند و معتقدند که محرومیت بیشتر شامل ابعاد ذهنی، و فقر در برگیرنده ابعاد عینی می‌باشد. آمارتیا سن<sup>۷</sup> (۱۹۹۹) خط‌مشی جدیدی را در گفتمان فقر و محرومیت "به عنوان محرومیت از قابلیت‌های اساسی، و نه صرفاً به عنوان ضعف درآمد" معرفی کرد. او در زمینه توانایی‌های یک فرد برای دستیابی به فرصت‌های واقعی، به مجموعه‌ای از "عملکردها" اشاره می‌کند. به عنوان مثال برخی از این عملکردها شامل تغذیه خوب، تحصیلات مناسب و غیره می‌باشند. منظور از ارتقای عملکردها، افزایش آزادی برای یک زندگی ارزشمند است. در این نظریه فقر به شرایط محرومیت از آزادی‌ها اشاره دارد. در شکل (۱) بر اساس نظریات مختلف این رویکرد، ابعاد محرومیت از نیازها نشان داده شد. چشم‌هایی که در شکل ترسیم شده نمایانگر نگاه فقرا و محرومین به نیازهای مختلف برای رفع محرومیت است. با در نظر گرفتن نظرات مختلف می‌توان گفت که محرومیت یک پدیده غیرقابل انعطاف و پیچیده است که برای کاهش و مقابله با آن رویکرد چندبعدی مورد نیاز می‌باشد.

- 
- ۱- Fan Herman
  - ۲- Rowntree
  - ۳- Sala-I-Martin
  - ۴- Smith
  - ۵- Chambers
  - ۶- Rojas
  - ۷- Amartya Sen



شکل ۱ نظریات مختلف در مورد محرومیت از نیازها؛ (منبع: ترسیم نگارنده، بر اساس دیدگاه‌های زیر:

Rowntree (۲۰۰۰)، Sala-I-Martin (۲۰۰۶)، Hicks and Streeten (۱۹۷۹)، Max-Neef et al (۱۹۸۹)، Townsend (۱۹۷۹)، Smith (۲۰۰۷)، Chambers (۱۹۹۴)، Rojas (۲۰۰۸)، Sen (۱۹۹۹).

اما باید توجه داشت که اصطلاح فقر و محرومیت نیز با همدیگر تفاوت دارند. برای بعضی‌ها، اصطلاح محرومیت به معنای فقر محسوب می‌شود در صورتی که اینگونه نمی‌باشد و بیشتر محققان بر تفاوت این دو تاکید داشته‌اند.

بسیاری از محققان معتقدند که فقر، منعکس‌کننده محدوددهای از اقدامات پولی صرفاً یک بعدی (تک بعدی) است؛ و اشاره به فرصت‌ها، انتخاب و حقوق دارد. ولی محرومیت دارای مفهومی پیچیده، اشکال مختلف و پنهان است که اشاره به فقدان عوامل مهمی مانند: امکانات آموزشی، فرهنگی، سلامت، رفاه، مسکن، حمل‌ونقل، خدمات و غیره دارد (Ribeiro et al, ۲۰۱۷: ۱۷). از نظر تاونسند (۱۹۸۷، ص ۱۲۵)، فقر یک حاشیه مالی است و کمبود منابع مالی را می‌توان به عنوان زندگی در فقر در نظر گرفت و محرومیت زمانی است که مردم به صورت تمام یا به اندازه کافی امکانات رفاهی، استانداردها و خدمات را برای شرکت و نقش‌آفرینی در جامعه‌ای که در آن عضویت دارند را نداشته باشند. با این حال فقر و محرومیت به عنوان علت و نتیجه به یکدیگر متصل هستند (Townsend, ۱۹۸۷: ۱۲۵). در اتحادیه اروپا فقر به عنوان یک مفهوم علمی از لحاظ درآمد کم و محرومیت به عنوان "نقطه‌ای که منابع به نحو جدی

پایین‌تر از آنچه فرد یا خانواده برای یک زندگی استاندارد نیاز دارند، تعریف می‌شود (Gordon, ۱۷۹: ۲۰۰۳). مطیعی‌لنگرودی (۱۳۹۶) معتقد است، فقر و محرومیت دو مقوله جدا از هم می‌باشند. فقر زاده تفکر و اندیشه، عدم توانمندی و ضعف فردی است، و انسانی که در این زمینه‌ها فقیر باشد، فقیر باقی خواهد ماند. ولی محرومیت کاستی‌ها و تنگناهایی می‌باشد که در زندگی اغلب انسان‌ها وجود دارد و به صورت نسبی می‌باشد. از نظر بلنی و دآمرزیو<sup>۱</sup> (۲۰۱۱)، محرومیت یک مفهوم جامع‌تر از فقر است که شامل کل کیفیت زندگی و مجموعه قابلیت‌های یک فرد و اطلاعات مربوط به مجموعه‌ای از کارکردها است که یک فرد می‌تواند به آنها دسترسی داشته باشد. مهادوان و هوانگ<sup>۲</sup> (۲۰۱۶) معتقدند که فقر و محرومیت دو مقوله جداگانه می‌باشند که به شدت با یکدیگر در ارتباط هستند. آنان نشان می‌دهند که درآمد یک عامل تعیین‌کننده و مهم در سنجش فقر است و محرومیت شامل عدم دسترسی به منابع (جمعی) است. برتود و برایان<sup>۳</sup> (۲۰۱۱) ضمن تایید تفاوت فقر و محرومیت، ارتباط نزدیک بین کمبود درآمدهای بلند مدت و محرومیت طولانی مدت را پیدا کردند. آنها معتقد است که فقر و محرومیت متفاوت از همدیگر بوده ولی با یکدیگر رابطه متقابل دارند. همچنین بعضی از دیدگاه‌ها فقر را به عنوان یک مفهوم چندبعدی، جایگزین محرومیت و برعکس می‌کنند. آنها معتقدند که تمایزی جدی بین محرومیت و وضعیت اجتماعی-اقتصادی (فقر) وجود دارد که توسط عواملی مانند قومیت، تحصیلات، سن، شغل یا نوع خانواده تعریف می‌شود. بنابراین می‌توان نتیجه گرفت که فقر و محرومیت دو مقوله جدا از هم می‌باشند. فقر می‌تواند باعث محرومیت شود و پیش‌زمینه محرومیت به حساب می‌آید؛ ولی این دو باهم در ارتباط متقابل قرار دارند. فقر بیشتر مربوط به شاخص‌ها و متغیرهای فردی می‌باشد، در حالی که محرومیت علاوه بر کمبود متغیرهای فردی به کمبود متغیرهای اجتماعی (جمعی) نیز تاکید دارد.

لازم به ذکر است که شاخص‌ها و پارامترهای محرومیت از کشوری به کشور دیگر و از منطقه‌ای به منطقه دیگر متفاوت است (طولابی‌نژاد و همکاران، ۱۳۹۶: ۵۱). اولین شاخص‌های محرومیت، توسط کارس‌تاریس و تاونسند<sup>۴</sup> در اوایل دهه ۱۹۷۰ در انگلستان توسعه یافت. به دنبال آن شاخص‌های دیگری در اروپا و آمریکای شمالی توسعه یافت (Marí Dell'Olmo et al, ۲۰۱۲: ۳۵۷). در فرانسه روش ترکیبی از شاخص‌ها مانند تراکم خانوار، سیستم گرمایشی، مالکیت مسکن، بیکاری، مالکیت ماشین، مهارت، آموزش، یخچال فریزر و تلویزیون رنگی ارائه

۱- Bellani and D'Ambrosio

۲- Mahadevan and Hoangb

۳- Berthoud and Bryan

۴- Car stairs and Townsend

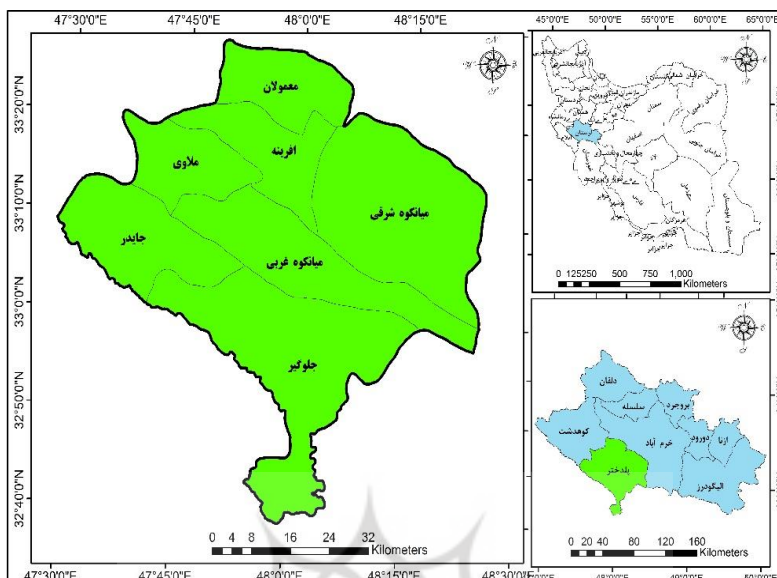




شد (۶: ۲۰۱۲, Pornet et al). در آمریکا ۲۱ شاخص تحصیلات، آموزش، بهداشت، اجاره‌خانه، مالکیت مسکن، کیفیت مسکن، کارگران ماهر، درآمد، نیروی کار، توزیع درآمد، مالیات، رفاه اجتماعی، تعداد خانوارهای زیر خط فقر، میزان دریافت کمک‌های عمومی، بیمه، حمل و نقل، مالکیت خودرو، دسترسی به خط‌تلفن، آب لوله‌کشی، تعداد متوسط اتاق هر خانوار و تعداد خانوارهای تک فرزندی برای سنجش محرومیت در نظر گرفته شد (۲۰۱۳, Singh et al, ۳۹۰). در آفریقای جنوبی از پنج پارامتر دستمزد، کار، بهداشت، آموزش، و کیفیت زندگی استفاده شد (۱۸۹: ۲۰۱۲, Noble and Wright). شاخص‌های مشابه در بسیاری از نقاط جهان، به طور عمده در کشورهای اروپایی، استرالیا، نیوزیلند و کانادا مورد استفاده قرار گرفت (۱۸: ۲۰۱۲, Pampalon et al). این شاخص‌ها به دو دسته ابعاد عینی (مانند آموزش، سلامت، مسکن و غیره) و ذهنی (مانند اوقات فراغت، حمایت و ارتباطات اجتماعی، احساس امنیت و کیفیت زندگی) تقسیم شد (۴۶: ۲۰۱۵, Singh and Sarkar). در ایران، شاخص استاندارد برای اندازه‌گیری محرومیت به تصویب نرسیده است (طولابی‌نژاد و همکاران، ۱۳۹۶: ۵۱). هریک از محققان با توجه به اهداف تحقیق خود از شاخص‌های مختلفی استفاده نموده‌اند. در این مطالعه نیز با توجه به مطالعات قبلی از ترکیبی از شاخص‌ها برای سنجش محرومیت استفاده شد.

### ۳- روش شناسی تحقیق

امروزه منطقه مورد مطالعه روستاهای شهرستان پلدختر می‌باشد. این شهرستان دارای هفت دهستان و جمعیتی بالغ بر ۷۳۷۴۴ نفر است. از این تعداد ۳۹,۳۳۸ نفر (۱۱,۲۸۹ خانوار) در ۲۲۶ روستای دارای سکنه زندگی می‌کنند. این شهرستان در ۱۰۰ کیلومتری جنوب خرم‌آباد و مرز بین استان‌های لرستان، خوزستان و ایلام قرار گرفته و دارای دو بخش است. بخش مرکزی دارای چهار دهستان به مرکزیت پلدختر و بخش معمولان دارای سه دهستان با مرکزیت معمولان می‌باشد (شکل ۲).



شکل ۲ نقشه موقعیت منطقه مورد مطالعه

تحقیق حاضر از نظر هدف، کاربردی و روش انجام آن توصیفی-تحلیلی می‌باشد. مطالعات نظریه‌ای از طریق روش اسنادی، برخی از داده‌ها از طریق مرکز آمار ۱۳۹۵ و سالنامه‌آماري استان لرستان (۱۳۹۴) گردآوری شد. سایر داده‌ها نیز از طریق پرسش‌نامه (طیف لیکرت) و مصاحبه جمع‌آوری شد. سطوح و مقیاس داده‌ها ترتیبی و فاصله‌ای بوده، و توزیع متغیرها نرمال بودند. جامعه‌آماري، خانوارهای روستایی شهرستان پلدختر می‌باشد ( $N=11289$ ). برای تعیین حجم نمونه، در مرحله اول با استفاده از فرمول کوکران ۳۷۹ خانوار انتخاب شد که برای اطمینان بیشتر ۴۰۰ نمونه برای کل شهرستان در نظر گرفته شد. برای مشخص کردن تعداد نمونه هر دهستان (بر اساس تعداد خانوار)، با استفاده از فرمول حجم نمونه و به روش نمونه-گیری سهمیه‌ای تعیین گردید. به عنوان مثال، حجم نمونه دهستان جایدر به صورت زیر محاسبه شد.

$$\text{تعداد پرسشنامه} \times \frac{\text{تعداد خانوار دهستان}}{\text{کل خانوارها}} = \text{تعداد نمونه هر دهستان}$$

$$110 = 109.59 \approx 400 \times \frac{3090}{11289} = \text{تعداد نمونه دهستان جایدر}$$

تعداد نمونه سایر دهستان‌ها نیز به همین صورت تعیین شد. در مرحله بعدی از تعداد ۲۲۶ روستای دارای سکنه شهرستان پلدختر ۶۰ درصد روستاهای منطقه (۱۳۶ روستا) انتخاب شد. انتخاب این ۱۳۶ روستا به صورت تصادفی ساده انجام گرفت. نهایتاً برای مشخص کردن تعداد



پرسش‌نامه هر یک از روستاها (با توجه به سهم هر دهستان) نیز از طریق فرمول بالا مشخص گردید (جدول ۱).

جدول ۱ ویژگی‌های جمعیتی و تعداد نمونه دهستان‌های شهرستان پل‌دختر

بخش	دهستان	تعداد روستا	خانوار	جمعیت	تعداد نمونه	
					روستا	خانوار
کزی	جایدر	۲۶	۳۰۹۳	۱۰۸۰۳	۱۷	۱۱۰
	جلوگیر	۲۰	۱۰۷۵	۳۸۹۶	۱۳	۳۸
	ملاوی	۲۵	۲۵۴۳	۸۴۸۹	۱۶	۹۰
	میانکوه غربی	۴۳	۶۷۴	۲۴۳۴	۲۲	۲۴
معمولان	افرینه	۴۰	۱۹۳۱	۶۸۹۳	۲۴	۶۸
	میانکوه شرقی	۴۱	۱۰۴۶	۳۷۴۶	۲۵	۳۷
	معمولان	۳۱	۹۲۷	۳۰۷۷	۱۹	۳۳
جمع	۷	۲۲۶	۱۱۲۸۹	۳۹۳۳۸	۱۳۶	۴۰۰

منبع: مرکز آمار، ۱۳۹۵ و یافته‌های تحقیق، ۱۳۹۶

جهت شناسایی مهم‌ترین شاخص‌های محرومیت از آزمون رتبه‌ای هم‌انباشتگی نامحدود اکتشافی<sup>۱</sup> (روش جوهانسن<sup>۲</sup>) در نرم‌افزار *Eviews* نسخه ۹ استفاده شد. در این آزمون با توجه به مقادیر ویژه (مقدار عددی)، ضمن شناسایی و اکتشاف مهم‌ترین شاخص‌ها، می‌توان آنها را رتبه‌بندی کرد. برای ارزیابی شاخص‌های عینی و ذهنی محرومیت از آزمون *t* تک‌نمونه‌ای، برای بررسی تفاوت مناطق روستایی از نظر شاخص‌های محرومیت آزمون‌های تعقیبی تحلیل واریانس (*Post-Hoc Anova*) در نرم‌افزار *Spss* نسخه ۲۲، و برای ارائه الگوی فضایی از سیستم اطلاعات جغرافیا (*GIS*) استفاده شد. رویی پرسش‌نامه با استفاده از رویی محتوا سنجیده و مورد تایید قرار گرفت، که توسط افرادی متخصص در موضوع مورد مطالعه تعیین می‌شود. به‌منظور سنجش پایایی، از یک نمونه اولیه شامل ۳۵ پرسش‌نامه پیش‌آزمون گرفته شد و میزان ضریب اعتماد با روش آلفای کرونباخ<sup>۳</sup> محاسبه شد. آلفای به‌دست‌آمده کل ۰/۸۴ می‌باشد، که بالاتر از ۰/۷۰ است، بنابراین می‌توان گفت که مقیاس از پایایی قابل قبولی برخوردار است (جدول ۲).

۱- Unrestricted Cointegration Rank Test (Trace)

۲- Johansen

۳- Cronbach's alpha

جدول ۲ میزان آلفای محاسبه‌شده برای هر یک از ابعاد محرومیت روستایی

آلفای کرونباخ	ابعاد
۰/۷۹	اقتصادی
۰/۷۸	اجتماعی
۰/۸۳	سیاسی
۰/۸۰	فرهنگی
۰/۸۶	محیطی - کالبدی
۰/۸۴	پایایی کل

منبع: یافته‌های تحقیق، ۱۳۹۶

همچنین برای سنجش محرومیت روستایی در منطقه سعی شد از ترکیبی از شاخص‌های موجود در پیشینه تحقیق که مرتبط با جوامع روستایی‌اند استفاده شود. روابی این شاخص‌ها توسط اساتید علوم اجتماعی و جغرافیایی روستایی تأیید شد. همچنین در دو بعد عینی و ذهنی مشخص شده‌اند (جدول ۳).

جدول ۳ ابعاد، شاخص‌ها و نماگرهای محرومیت

ابعاد	شاخص	گویه و نماگر
اقتصادی	درآمد و پس-انداز	دسترسی به درآمد مناسب، * رضایت از میزان درآمد، متوسط درآمد خانوار، وجود زمینه پس‌انداز، سرانه میزان پس‌انداز خانوار در طول سال، میزان تنوع فعالیت‌های درآمدی
	مالکیت	مالکیت املاک و وسائل، مالکیت دام، مالکیت زمین، مالکیت وسیله نقلیه شخصی
	اشتغال	اشتغال، نرخ بیکاری، *احساس امنیت شغلی، *رضایت شغلی، فرصت شغلی مناسب
	مسکن	مسکن شخصی، کمبود فضای واحد مسکونی، *کیفیت مسکن، *رضایت از معماری مسکن، دسترسی به امکانات و لوازم مسکن، برخورداری واحد مسکونی از امکانات (سرمايشی و گرمایشی)، میزان کاربرد مصالح بادوام (اسکلت فلزی و یا سیمانی)
	امنیت غذایی	دسترسی خانوار به غذای با کیفیت، تنوع رژیم غذایی، دسترسی به گوشت، ماهی و مرغ و گوشت قرمز در طول هفته، میزان مصرف میوه و سبزیجات در طول هفته
اجتماعی	آموزشی	دسترسی به امکانات آموزشی، *مهارت، *آموزش، میزان باسوادی، *میزان کیفیت آموزش و پرورش (وضعیت فضاهای آموزش و مهارت معلمان)، دسترسی به فضاهای آموزشی (دبستان، راهنمایی و دبیرستان)
	بهداشت و درمان	دسترسی به خدمات بهداشتی، *کیفیت امکانات بهداشتی و درمانی، نسبت جمعیت به امکانات بهداشتی، فاصله تا اولین مرکز درمانی، خانوارهای تحت پوشش بیمه درمانی، دسترسی به حمام بهداشتی

<sup>۱</sup> - ابعاد ذهنی با علامت \* مشخص شده‌اند.



	دسترسی به خدمات رفاهی زندگی، دسترسی به امکانات تفریحی و اوقات فراغت، *تفریح و مسافرت مناسب (سه بار در ماه)، * رضایت از امکانات تفریحی، * تمایل به مهاجرت از روستای محل زندگی به علت نبود امکانات رفاهی	رفاهی
	* مشارکت در فعالیت‌های عمرانی روستا، * مشارکت در فعالیت‌های اجتماعی روستا، * ناتوانی در دفاع از حق خود، * رابطه خوب با همسایگان و اهالی روستا، * ملاقات دوستان یا بستگان کمتر از یک بار در ماه	ارتباطات و امور اجتماعی
	* احساس خوشبختی و رضایت از زندگی، * انگیزه برای بهبود وضعیت خود، * احساس وجود حس محرومیت در خود، * امید به بهتر شدن آینده، * انگیزه برای بهبود وضعیت خود، * سطح کیفیت زندگی	کیفیت زندگی
سیاسی - فرهنگی	* شرکت در انتخابات شورای روستایی، * شرکت در انتخابات مجلس، * شرکت در انتخابات ریاست جمهوری، شورای حل اختلاف	مشارکت سیاسی
	پاسگاه نیروی انتظامی، * نزاع و کشمکش با دیگران، امنیت عمومی،	امنیت عمومی
	پوشش مناسب رسانه‌ای، * عادت‌ها و روش‌های قومی - قبیله‌ای، مجلات و بروشورهای مفید به زبان محلی، پخش برنامه‌های رادیو و تلویزیون به زبان‌های محلی	حقوق قومیت‌ها
	دسترسی به سالن ورزشی، دسترسی به اینترنت، دسترسی به مسجد، بوستان روستایی یا پارک کودک، کتابخانه عمومی، برگزاری کلاس‌های فرهنگی - آموزشی	زیرساخت فرهنگی
محیطی - کالبدی	برق روستایی (شبکه سراسری)، آب آشامیدنی بهداشتی، دسترسی به خط تلفن، دسترسی به گاز شهری، دسترسی به حمام	تجهیزات
	دسترسی به سوخت، مدیریت زباله و پسماند، زیبایی و جذابیت محیط، آلودگی محیط زیست، * رضایت از کیفیت محیط	محیط زیست
	جدول کشی معابر، طرح هادی روستایی، شبکه دفع فاضلاب، سنگفرش معابر روستا، * عدم رضایت از امکانات و خدمات عمومی	شبکه معابر روستا
	شبکه حمل و نقل، راه آسفالت، مرکز خدمات کشاورزی، مرکز بهداشت روستایی، مراکز آموزشی مناسب (مدرسه و غیره)	زیرساخت‌ها

منبع: پورطاهری و همکاران (۱۳۹۳): (۲۰۱۱) McLennan، (۲۰۱۲) Pornet et al، (۲۰۱۲) Yuan and Noble and Wright، (۲۰۱۴) Wu، (۲۰۱۶) Allika، (۲۰۱۷) Fecht.

#### ۴- یافته‌های تحقیق

توزیع فراوانی پاسخگویان بر اساس ویژگی‌های فردی و با توجه به یافته‌های جدول (۴) نشان می‌دهد که بیشترین فراوانی گروه سنی، بین ۴۱ تا ۵۰ سال، با ۵۴/۷۵ درصد، از نظر تحصیلات بیشترین پاسخگویان دارای مدرک ابتدایی، و ۹۳/۲۵ درصد آنها مرد بوده‌اند. از نظر اشتغال ۴۸/۲۵ درصد پاسخگویان کشاور بوده است. از نظر تأهل از ۴۰۰ پاسخگو، ۳۹۶ نفر متأهل و بقیه مجرد بوده‌اند.

جدول ۴ توزیع فراوانی جمعیت مورد مطالعه

مشخصات پاسخ‌دهنده	بیشترین پاسخگو	تعداد پاسخگو	درصد
سن	۴۱ تا ۵۰ سال	۲۱۹	۵۴/۷۵
تحصیلات	ابتدایی	۱۹۸	۴۹/۵
جنسیت	مرد	۳۷۳	۹۳/۲۵
تأهل	متأهل	۳۹۶	۹۹
شغل اصلی	کشاورز	۱۹۳	۴۸/۲۵

منبع: یافته‌های تحقیق، ۱۳۹۶

#### ۴-۱- بررسی شاخص‌های محرومیت روستایی

برای بررسی شاخص‌های محرومیت روستایی و پاسخ به سوال اول پژوهش، از آزمون رتبه-ای هم‌انباشتگی نامحدود اکتشافی (روش جوهانسن) استفاده شد. بررسی شاخص‌های محرومیت اقتصادی با توجه به مقادیر ویژه و سطح معنی‌داری این آزمون، نشان می‌دهد که بیشترین میزان محرومیت اقتصادی مربوط به شاخص درآمد و پس‌انداز (۰/۱۶۴) بوده و خانوارها از نظر منابع درآمدی در سطح پایینی قرار دارند. عمده‌ترین دلایل این امر به عدم دسترسی به شغل مناسب، عدم وجود زمینه پس‌انداز و عدم تنوع فعالیت‌های درآمدی می‌باشد. از حیث شاخص مالکیت (۰/۱۲۰) و مسکن (۰/۱۱۴)، که وابستگی زیادی به شرایط درآمدی افراد دارد، خانوارهای روستایی در وضعیت محرومی به سر می‌برند. از نظر شاخص‌های اشتغال (۰/۰۹۶) و امنیت غذایی (۰/۰۶۹) خانوارها در شرایط نسبتاً بهتری قرار دارند. با این حال که دسترسی مناسبی به غذا دارند. ولی این مواد غذایی کیفیت چندانی ندارد. این برآوردها حاکی از شرایط نامناسب اقتصادی آنها دارد (جدول ۵).

جدول ۵ شاخص‌های اقتصادی محرومیت

شاخص	مقادیر ویژه (عددی)	آماره	معنی‌داری	رتبه
درآمد و پس‌انداز	۰/۲۱۹**	۲۱۹/۵۱۶	۰/۰۰۰	۱
مالکیت	۰/۱۲۰**	۱۶۸/۷۰۲	۰/۰۰۰	۲
مسکن	۰/۱۱۴**	۱۱۶/۷۷۶	۰/۰۰۰	۳
اشتغال	۰/۰۹۶*	۶۸/۶۴۴	۰/۰۰۰	۴
امنیت غذایی	۰/۰۶۹*	۲۸/۴۸۴	۰/۰۰۰	۵
آزمون اکتشافی تحلیلی ۵ آیتم همجمعی (S) در سطح ۰/۰۰۱				
* نشان دهنده رد فرضیه صفر در سطح ۰/۰۰۵				
** معنی‌داری آزمون مک‌کوین-هاگ-میشل (۱۹۹۹)				

منبع: یافته‌های تحقیق، ۱۳۹۶



بررسی شاخص‌های اجتماعی محرومیت نشان می‌دهد که شاخص‌های آموزشی (۰/۱۴۷) و بهداشتی (۰/۱۲۷) و رفاهی (۰/۱۱۴) در سطح پایینی قرار گرفته‌اند. بیشترین میزان محرومیت اجتماعی مربوط به این سه شاخص‌ها می‌باشد. عمده‌ترین دلایل این امر به عدم دسترسی به امکانات آموزشی، آموزش پایین، کیفیت پایین آموزش (عدم کیفیت فضاهای آموزشی و عدم مهارت معلمان)، عدم کیفیت امکانات بهداشتی، عدم دسترسی به خدمات رفاهی و امکانات تفریحی برمی‌گردد. از لحاظ محرومیت اجتماعی ذکر این نکته حائز اهمیت است که موارد بهداشتی، آموزشی و رفاهی از اصول مهم و اولیه مورد نیاز هر جامعه می‌باشد که با پیشرفت نیروی انسانی در ارتباط است. لذا توجه به این شاخص‌ها باید در اولویت برنامه‌های توسعه روستایی قرار گیرد. شاخص‌های ارتباطات و امور اجتماعی (۰/۰۸۲) و کیفیت زندگی (۰/۸۳) نیز با اینکه در سطح پایینی قرار دارند، ولی با توجه به میزان مناسب سرمایه اجتماعی در روستاها، میزان ارتباطات اجتماعی نسبت به سایر شاخص‌ها در وضعیت بهتری قرار دارد. (جدول ۶).

جدول ۶ شاخص‌های اجتماعی محرومیت

شاخص	مقادیر ویژه (عددی)	آماره	معنی‌داری	رتبه
آموزشی	۰/۱۴۷**	۲۳۳/۱۸۹	۰/۰۰۰	۱
بهداشت و درمان	۰/۱۲۷**	۱۷۰/۲۲۲	۰/۰۰۰	۲
رفاهی	۰/۱۱۴**	۱۱۶/۴۸۱	۰/۰۰۰	۳
کیفیت زندگی	۰/۰۸۳*	۶۸/۳۲۸	۰/۰۰۰	۴
ارتباطات و امور اجتماعی	۰/۰۸۲*	۳۳/۸۷۴	۰/۰۰۰	۵
آزمون اکتشافی تحلیلی ۵ آیتم همجعی (S) در سطح ۰/۰۰۱				
* نشان دهنده رد فرضیه صفر در سطح ۰/۰۰۵				
** معنی‌داری آزمون مک‌کوین-هاگ-میشل (۱۹۹۹)				

منبع: یافته‌های تحقیق، ۱۳۹۶

بررسی شاخص‌های سیاسی - فرهنگی نشان می‌دهد که شاخص حقوق قومیت‌ها و اقلیت‌ها (۰/۱۶۴) در سطح پایینی قرار دارد. تعداد اندک پخش برنامه‌ها به زبان محلی و عدم پوشش مناسب رسانه‌ای، عمده‌ترین دلیل آن می‌باشد. مشارکت سیاسی (۰/۰۷۰) و امنیت عمومی (۰/۰۷۲) در حد مطلوبی قرار دارند. با این حال مقدار ویژه آزمون (جوهانسون) شاخص امنیت عمومی در سطح پایینی قرار دارد. عمده‌ترین دلیل پایین بودن این شاخص، سرقت از خانوارهای دامدار بوده که موجب شده پاسخگویان نمرات پایینی را برای این شاخص در نظر گیرند. مشارکت سیاسی در سطح مطلوبی بوده و بیشتر خانوارها معتقد بودند که در فعالیت-

های سیاسی مانند انتخابات شرکت نموده، اکثر روستاهای منطقه مورد مطالعه نیز دارای شورای حل اختلاف می‌باشند. مجموع این برآوردها حاکی از شرایط نسبتاً مناسب این بعد می‌باشد. در زمینه زیرساخت‌های فرهنگی (۰/۱۲۰)، نیز عدم دسترسی به سالن‌های ورزشی، عدم دسترسی به اینترنت، عدم وجود بوستان روستایی و کتابخانه در روستاها باعث شده که از این نظر روستاها در شرایط محرومی قرار گیرند (جدول ۷).

جدول ۷ شاخص‌های سیاسی- فرهنگی محرومیت

شاخص	مقادیر ویژه (عددی)	آماره	معنی‌داری	رتبه
امنیت عمومی	۰/۰۷۱*	۷۳/۲۸۵	۰/۰۰۰	۳
زیرساخت‌های فرهنگی	۰/۱۲۰**	۱۲۱/۶۱۰	۰/۰۰۰	۲
حقوق قومیت‌ها و اقلیت‌ها	۰/۱۶۴**	۲۳۸/۹۰۷	۰/۰۰۱	۱
مشارکت سیاسی	۰/۰۷۰*	۷۰/۷۴۰	۰/۰۰۰	۴
آزمون اکتشافی تحلیلی ۴ آیتم همجمعی (S) در سطح ۰/۰۰۱				
* نشان دهنده رد فرضیه صفر در سطح ۰/۰۰۵				
** معنی‌داری آزمون مک‌کویین-هاگ-میشل (۱۹۹۹)				

منبع: یافته‌های تحقیق، ۱۳۹۶

بررسی شاخص‌های محرومیت محیطی- کالبدی حکایت از محروم بودن روستاهای منطقه دارد. بیشترین میزان محرومیت مربوط به زیرساخت‌های روستایی (۰/۱۶۰) بوده است. عمده‌ترین دلایل این امر عدم دسترسی به شبکه حمل و نقل به ویژه روستاهای کوهستانی، عدم وجود مرکز بهداشتی و پایین بودن کیفیت فضاهای آموزش می‌باشد. در روستاهای دهستان- های میانکوه غربی و میانکوه شرقی، معمولان، و افرینه به دلیل نبود زیرساخت‌های حمل و نقل و جاده‌های روستایی برای انتقال مصالح ساختمانی، تعداد زیادی از خانوارها که اکثراً دامدار می‌باشند، در خانه‌هایی نامناسب و در برخی روستاها به صورت کپرنشینی زندگی می‌کنند. از نظر شاخص محیط‌زیست (۰/۱۳۵) و شبکه‌معیار (۰/۱۰۲)، نیز روستاهای منطقه در شرایط نامناسبی قرار دارند. عدم دسترسی به سوخت و استفاده بی‌رویه از هیزم و قطع درختان برای پخت و پز و گرمایش، عدم مدیریت زباله و پسماند، عدم جدول‌کشی معابر، عدم وجود شبکه دفع فاضلاب روستایی مهم‌ترین دلیل این امر می‌باشد. از لحاظ شاخص تجهیزات روستایی (۰/۰۷۸) با اینکه اکثر روستاها دارای برق‌روستایی (شبکه‌سراسری)، آب آشامیدنی بهداشتی هستند؛ ولی در زمینه دسترسی به خط‌تلفن و گاز شهری در وضعیت محرومی قرار دارند. به همین دلیل بیشتر روستاهای کوهستانی به ویژه در دهستان میانکوه شرقی برای گرمایش مساکن و پخت و پز از هیزم و قطع کردن درختان استفاده می‌کنند (جدول ۸).





**جدول ۸** شاخص‌های محیطی - کالبدی محرومیت

شاخص	مقادیر ویژه (عددی)	آماره	معنی داری	رتبه
تجهیزات	۰/۰۷۸*	۳۲/۱۷۴	۰/۰۰۰	۴
محیطزیست	۰/۱۳۵**	۱۳۲/۱۷۰	۰/۰۰۰	۲
شبکه معابر	۰/۱۰۲**	۷۴/۷۵۳	۰/۰۰۰	۳
زیرساخت‌ها	۰/۱۶۰**	۲۰۱/۴۳۰	۰/۰۰۰	۱
آزمون اکتشافی تحلیلی ۴ آیتم همجمعی (S) در سطح ۰/۰۰۱				
* نشان دهنده رد فرضیه صفر در سطح ۰/۰۰۵				
** معنی داری آزمون مک‌کونین-هاگ-میشل (۱۹۹۹)				

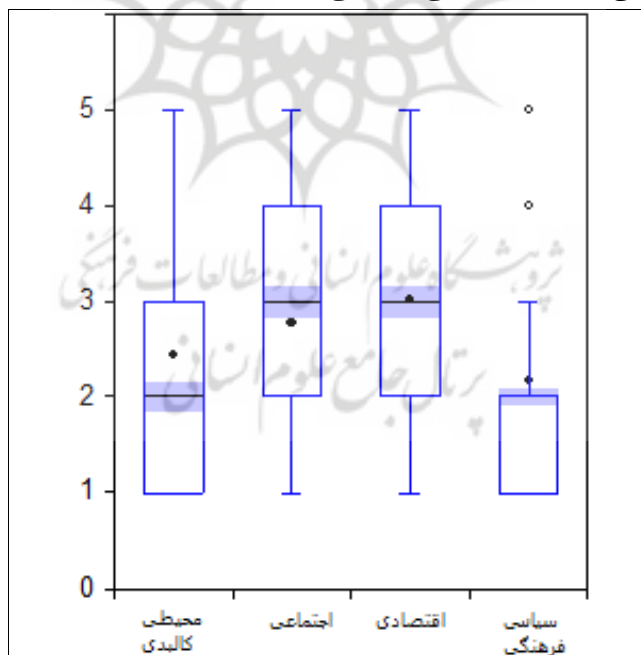
منبع: یافته‌های تحقیق، ۱۳۹۶

به طور کلی می‌توان گفت که از بین هیجده شاخص در نظر گرفته شد، یازده شاخص (جدول ۹) در سطح پایینی قرار دارند. معنی داری آزمون مک‌کونین-هاگ-میشل (۱۹۹۹) نیز پایین بودن وضعیت خانورها در زمینه این شاخص را تایید می‌کند. از این یازده شاخص، سه شاخص درآمد و پس‌انداز، مالکیت و مسکن مربوط به محرومیت اقتصادی، سه شاخص آموزشی، بهداشتی و خدمات رفاهی مربوط به محرومیت اجتماعی، دو شاخص زیرساخت‌های فرهنگی و حقوق قومیت‌ها مربوط به محرومیت سیاسی-فرهنگی، و سه شاخص محیطزیست، شبکه‌معابر و زیرساخت‌ها مربوط به بعد محیطی-کالبدی بوده است. از میان این یازده شاخص، شاخص درآمد و پس‌انداز با ضریب ۰/۲۱۹ و سطح معنی داری ۰/۰۰۰ نسبت به سایر شاخص‌ها در وضعیت نامطلوبی قرار دارد و مهم‌ترین شاخص محرومیت روستایی در منطقه مورد مطالعه می‌باشد. بنابراین و با توجه به این تقاسیر سوال اول پژوهش پاسخ داده شد.

**جدول ۹** مهم‌ترین شاخص‌های محرومیت روستایی

ابعاد محرومیت	شاخص	مقادیر ویژه	آماره	معنی داری	رتبه
اقتصادی	درآمد و پس‌انداز	۰/۲۱۹**	۲۱۹/۵۱۶	۰/۰۰۰	۱
	مالکیت	۰/۱۲۰**	۱۶۸/۷۰۲	۰/۰۰۰	۷
	مسکن	۰/۱۱۴**	۱۱۶/۷۷۶	۰/۰۰۰	۹
اجتماعی	آموزش	۰/۱۷۴**	۲۱۳/۱۸۹	۰/۰۰۰	۲
	بهداشت	۰/۱۲۷**	۱۷۰/۲۲۲	۰/۰۰۰	۶
	رفاهی	۰/۱۱۴**	۱۱۶/۴۸۱	۰/۰۰۰	۱۰
سیاسی-فرهنگی	زیرساخت‌های فرهنگی	۰/۱۲۰**	۱۲۱/۶۱۰	۰/۰۰۰	۸
	حقوق قومیت و اقلیت‌ها	۰/۱۶۴**	۲۰۹/۹۰۷	۰/۰۰۱	۳
محیطی-کالبدی	محیطزیست	۰/۱۳۵**	۱۳۲/۱۷۰	۰/۰۰۰	۵
	شبکه معابر	۰/۱۰۲**	۷۴/۷۵۳	۰/۰۰۰	۱۱
	زیرساخت‌ها	۰/۱۶۰**	۲۰۱/۴۳۰	۰/۰۰۰	۴
آزمون اکتشافی تحلیلی ۱۱ آیتم همجمعی (S) در سطح ۰/۰۰۱					
** معنی داری آزمون مک‌کونین-هاگ-میشل (۱۹۹۹)					

همچنین بررسی ابعاد کلی و چهارگانه محرومیت روستایی (اقتصادی، اجتماعی، محیطی، کالبدی و سیاسی - فرهنگی) در منطقه مورد مطالعه و با توجه به خروجی آزمون رتبه‌ای هم-انباشتگی نامحدود اکتشافی (شکل ۳) نشان می‌دهد که بیشترین میزان محرومیت خانوارهای روستایی در شهرستان پلدختر مربوط به بعد محرومیت اقتصادی (۰/۳۰۱) بوده و بیشترین میزان محرومیت خانوارهای روستایی به این بعد محرومیت اختصاص یافته است. میزان بعد محرومیت اجتماعی (۰/۲۹۸) در رتبه دوم قرار گرفته به طوری که دسترسی مناطق روستایی به مولفه‌های این بعد مانند سرانه آموزشی، بهداشت و درمان (خانه بهداشت)، اوقات فراغت، و کیفیت زندگی در سطح محرومی قرار دارند. لذا توجه به این شاخص همراه با بعد اقتصادی باید در اولویت بیشتر برنامه‌های توسعه روستایی باشد. بعد محرومیت محیطی - کالبدی (۰/۲۵۱) با توجه به خروجی مورد نظر نشان می‌دهد که مناطق روستایی منطقه مورد مطالعه در شرایط محرومی قرار گرفته و این بعد محرومیت سومین بعد محرومیت روستایی در شهرستان پلدختر بوده است. بررسی میزان بعد محرومیت سیاسی - فرهنگی (۰/۲۰۱) نسبت به ابعاد دیگر محرومیت در وضعیت بهتری قرار گرفته‌اند. با این حال به صورتی کلی می‌توان گفت که مهم-ترین ابعاد محرومیت روستایی در شهرستان پلدختر به ترتیب مربوط به ابعاد اقتصادی، اجتماعی، محیطی - کالبدی و سیاسی - فرهنگی بوده است (شکل ۳).



شکل ۳ مقادیر ابعاد چهارگانه محرومیت روستایی در شهرستان پلدختر



#### ۴-۲- سنجش اهمیت شاخص‌های عینی و ذهنی محرومیت روستایی

برای پاسخگویی به سؤال دوم پژوهش در زمینه اهمیت شاخص‌های عینی و ذهنی محرومیت روستایی از آزمون  $t$  تک‌نمونه‌ای استفاده شد. براساس نتایج این آزمون (جدول ۱۰)، میانگین شاخص‌های عینی ۴/۰۸ و شاخص‌های ذهنی ۳/۵۲ است. مقدار  $sig$  به دست آمده برای ابعاد نیز باهم برابر نمی‌باشد. میزان هر دو کمتر از سطح تحت پوشش آلفای ۰/۰۵ است. این امر نشان دهنده تفاوت شاخص‌های عینی و ذهنی برای سنجش محرومیت در منطقه مورد مطالعه می‌باشد. از این‌رو، می‌توان پذیرفت که از نظر پاسخ‌دهندگان بین شاخص‌های عینی و ذهنی به لحاظ اهمیت تفاوت معناداری وجود دارد و اهمیت شاخص‌های عینی بیشتر از شاخص‌های ذهنی می‌باشد.

جدول ۱۰ اهمیت شاخص‌های عینی و ذهنی

نماگرها	میانگین	N	آماره $t$	معناداری	تفاوت	
					فاصله اطمینان ۹۵ درصد	میانگین
					حد بالا	حد پایین
عینی	۴/۰۸	۶۲	۱۹/۴۶۷	۰/۰۰۰	۱/۴۸۰	۱/۳۳
ذهنی	۳/۵۲	۲۹	۱۳/۸۹۶	۰/۰۰۴	۱/۱۱۴	۰/۹۶

منبع: یافته‌های تحقیق، ۱۳۹۶

#### ۴-۳- بررسی الگوی فضایی ابعاد محرومیت روستایی شهرستان پلدختر

راه‌های بسیاری برای افتراق مکانی بین مناطق یا تشخیص تفاوت یک مکان از مکان دیگر وجود دارد. آزمون‌های تعقیبی تحلیل‌واریانس (*Post-Hoc Anova*) از جمله پرکاربردترین آزمون‌ها در این زمینه می‌باشد. در این مطالعه برای پاسخ به سؤال سوم پژوهش از این آزمون استفاده شد. این آزمون، بر اساس سطح معنی‌داری و میانگین، مناطق مختلف را طبقه‌بندی می‌کند. برای ارائه الگوی فضایی از سیستم اطلاعات جغرافیا (*GIS*) استفاده شد. برای انجام این کار میانگین‌های به دست آمده با کمک این نرم‌افزار به اطلاعات فضایی متصل و نقشه‌های مورد نظر تهیه شد. در این الگو، محرومیت در سه سطح (بالا، متوسط و پایین) دسته‌بندی شد. بر اساس (جدول ۱۱)، می‌توان گفت که تفاوت معنی‌داری بین مناطق روستایی شهرستان از نظر محرومیت اقتصادی وجود دارد. مناطق روستایی دهستان میانکوه‌غربی و میانکوه‌شرقی در پایین‌ترین سطح قرار دارند. روستاهای دهستان ملاوی و جایدرد نسبت به سایر نواحی در وضعیت بهتری قرار گرفته‌اند. از نظر محرومیت اجتماعی دهستان‌های، جلوگیر، میانکوه‌غربی و میانکوه‌شرقی در پایین‌ترین سطح و روستاهای دهستان جایدرد نسبت به دهستان‌های دیگر در سطح بالاتری قرار دارند. از نظر سیاسی- فرهنگی، دهستان میانکوه‌غربی نسبت به سایر دهستان‌ها در سطح محروم‌تری قرار دارد. دهستان جایدرد نسبت به سایر دهستان‌ها در وضعیت

بهتری قرار دارد. از نظر محرومیت محیطی - کالبدی دهستان‌های میانکوه شرقی، میانکوه غربی، افرینه و جلوگیر در پایین‌ترین سطح و مناطق روستایی دهستان‌های جایدرد در بالاترین سطح قرار دارند. به صورت کلی می‌توان گفت که دهستان جایدرد نسبت به سایر دهستان‌ها از وضعیت مطلوب‌تری برخوردار می‌باشد. شاید بتوان گفت که مهم‌ترین دلیل این امر قرارگیری مرکز شهرستان (شهر پلدختر) در این دهستان و نزدیکی روستاهای آن به مرکز شهری می‌باشد. محروم‌ترین روستاهای منطقه در دهستان‌های میانکوه غربی و میانکوه شرقی قرار دارند.

جدول ۱۱ وضعیت مناطق روستایی دهستان‌های شهرستان پلدختر از نظر شاخص‌های محرومیت

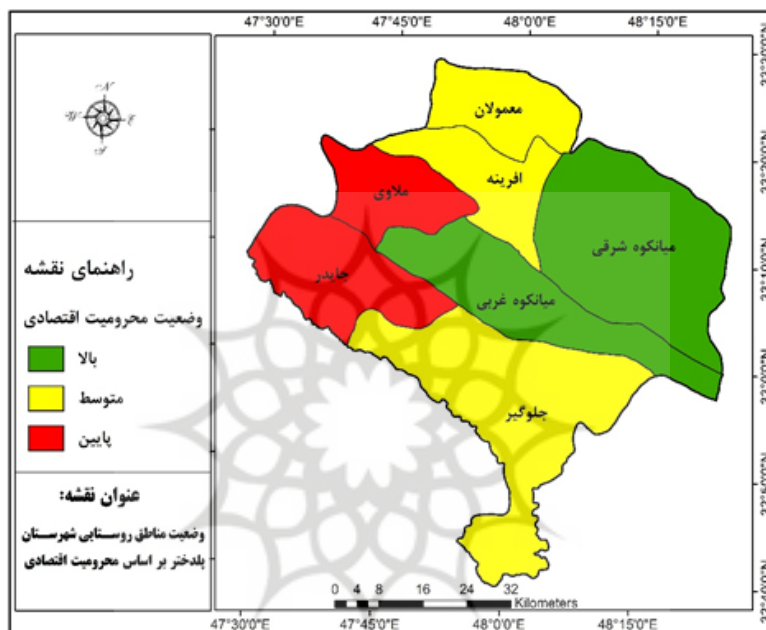
ابعاد	طبقات			
	اول	دوم	معنی- داری (sing)	معنی- سوم داری (sing)
اقتصادی	* میانکوه غربی * میانکوه شرقی	** جلوگیر ** معمولان * افرینه	۰/۰۹۱	۰/۳۸۹ *** ملای *** جایدرد
اجتماعی	* جلوگیر * میانکوه شرقی * میانکوه غربی	** معمولان ** افرینه ** ملای	۰/۴۱۵	۰/۰۶۶ *** جایدرد
سیاسی - فرهنگی	* میانکوه غربی	** میانکوه شرقی ** ملای ** جلوگیر ** افرینه ** معمولان	۰/۱۰۱	۰/۹۲۸ *** جایدرد
محیطی - کالبدی	* میانکوه شرقی * میانکوه غربی افرینه * جلوگیر	** ملای ** معمولان	۰/۴۹۵	۰/۲۰۴ *** جایدرد
میانگین (* بین ۱ تا ۲؛ ** بین ۲ تا ۳؛ *** بیشتر از ۳)				

منبع: یافته‌های تحقیق، ۱۳۹۶

الگوی فضایی محرومیت اقتصادی نشان می‌دهد که بین مناطق روستایی شهرستان پلدختر تفاوت معنی‌داری وجود دارد. هرچند مناطق روستایی این شهرستان به دلیل محدودیت منابع - مالی و درآمد تک‌محصولی و وابسته به کشاورزی با محرومیت زیادی روبرو می‌باشند؛ ولی برخی روستاها به دلیل حاصلخیزی خاک و منابع محلی مناسب از نظر وضعیت اقتصادی در سطح نسبتاً بهتری قرار دارد. روستاهایی که در نزدیکی مراکز شهری قرار گرفته‌اند نسبت به

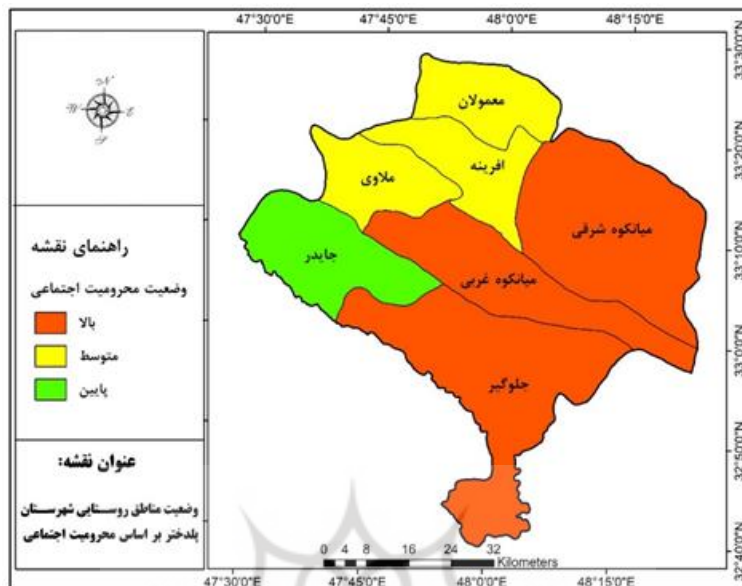
مهرشاد طولابی نژاد و همکاران ..... تحلیل الگوی فضایی شاخص‌های ...

روستاهای دورافتاده دارای وضعیت بهتری بوده‌اند. الگوی فضایی محرومیت اقتصادی (شکل ۴) نشان می‌دهد بیشترین میزان محرومیت اقتصادی مربوط به روستاهای دهستان میانکوه شرقی و میانکوه غربی بوده و روستاهای این دهستان نسبت به سایر مناطق با محرومیت بیشتری مواجه می‌باشند. دهستان جایدرد و ملاوی با اینکه از نظر شاخص‌های محرومیت در سطح پایین بوده ولی در مقایسه با سایر نواحی در سطح مطلوب‌تری قرار دارند.



شکل ۴ نقشه الگوی فضایی محرومیت اقتصادی

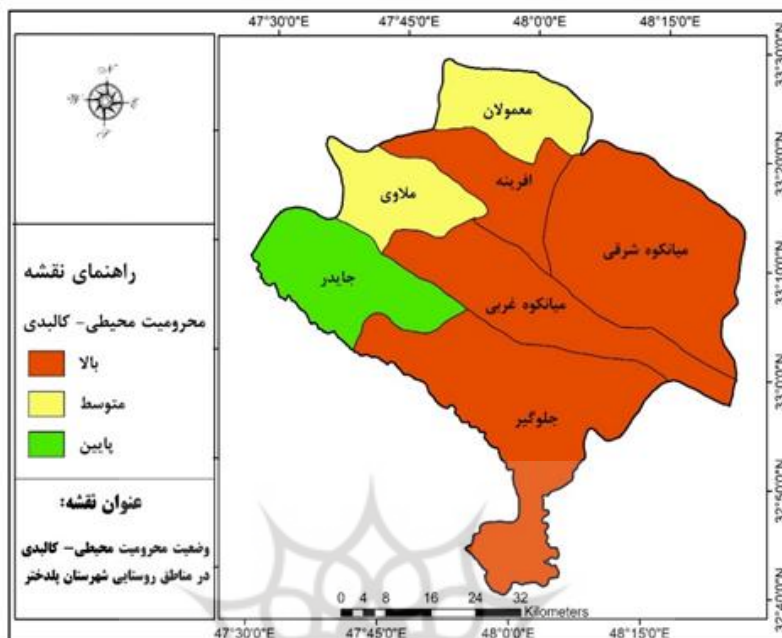
الگوی فضایی محرومیت اجتماعی نشان می‌دهد که سه دهستان میانکوه غربی، میانکوه شرقی و جلوگیر در یک سطح قرار دارند و روستاهای این سه دهستان به دلیل محدودیت دسترسی به امکانات آموزشی، بهداشتی، بیمه سلامت و غیره، جز محروم‌ترین روستاهای شهرستان پلدختر می‌باشند. هرچند میزان محرومیت اجتماعی خانوارها در سطح پایینی بوده ولی روستاهای دهستان جایدرد در مقایسه با سایر مناطق در وضعیت بهتری قرار دارند. دسترسی خانورها به امکانات آموزشی و بهداشتی به دلیل فاصله کم تا مرکز شهرستان و افزایش بالنسبه کیفیت زندگی در این روستاها دلیل مهم این امر می‌باشد (شکل ۵).



شکل ۵ نقشه الگوی فضایی محرومیت اجتماعی

الگوی فضایی محرومیت سیاسی- فرهنگی (شکل ۶) نشان می‌دهد که به جز دو دهستان جایدرد و میانکوه غربی که اختلاف زیادی از نظر این بعد محرومیت دارند؛ سایر روستاها تا حدودی در یک سطح قرار گرفته‌اند. به دلیل همگنی پنج دهستان میانکوه غربی، میانکوه شرقی، افرینه، جلوگیر و ملاوی، از نظر شاخص‌های مشارکت سیاسی، امنیت عمومی و زیرساخت‌های فرهنگی، میزان محرومیت سیاسی- فرهنگی آنها نیز در یک سطح بوده است. هر چند در برخی نقاط روستایی این دهستان‌ها اختلافات طایفه‌ای از میزان این بعد محرومیت کاسته است. در این بعد محرومیت روستاهای دهستان میانکوه غربی محروم‌ترین دهستان در شهرستان پلدختر می‌باشد. وضعیت محرومیت سیاسی- فرهنگی روستاهای دهستان جایدرد در مقایسه با سایر نواحی در وضعیت بهتری قرار دارد. لازم به ذکر است که درصد شاخص مشارکت سیاسی در اکثر نواحی روستایی در این شهرستان در حد بالایی بوده است. هر چند از نظر زیر ساخت‌های فرهنگی (به جز دهستان جایدرد) و رعایت حقوق قومیت‌ها اکثر روستاهای شهرستان در وضعیت محرومی قرار دارند.

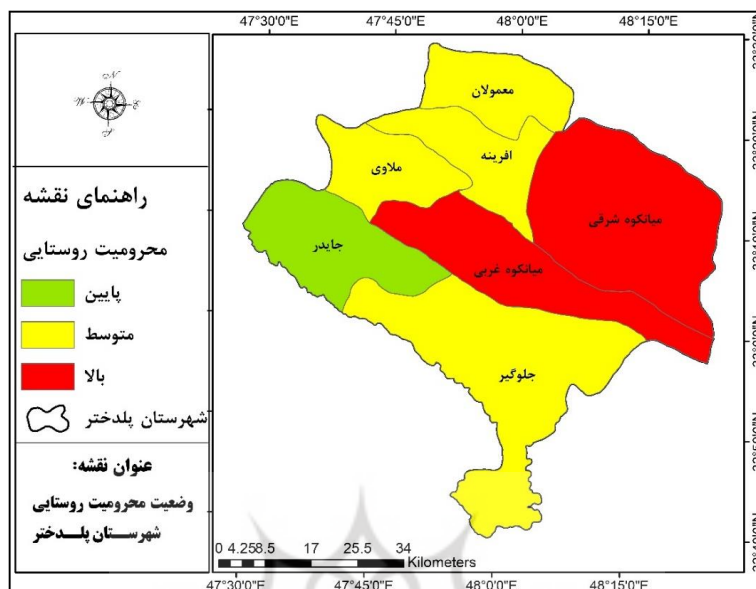




شکل ۷ نقشه الگوی فضایی محرومیت محیطی - کالبدی

نهایتاً الگوی فضایی محرومیت کلی روستایی شهرستان پلدختر نشان می‌دهد که بین مناطق روستایی شهرستان پلدختر تفاوت معنی‌داری وجود دارد. هرچند مناطق روستایی این شهرستان به دلیل محدودیت منابع مالی، سطح آموزش و بهداشت نامناسب، عدم وجود زیرساخت‌های فرهنگی و زیرساخت‌های روستایی، و درآمد تک‌محصولی و وابسته به کشاورزی و غیره با محرومیت زیادی روبرو می‌باشند؛ ولی برخی روستاها به دلیل وضعیت نسبتاً بهتر اقتصادی، اجتماعی، سیاسی-فرهنگی و محیطی-کالبدی در سطح نسبتاً خوبی قرار دارد. روستاهایی که در نزدیکی مراکز شهری (به ویژه مرکز شهرستان) قرار گرفته‌اند نسبت به روستاهای دورافتاده دارای وضعیت بهتری بوده‌اند. الگوی کلی محرومیت روستایی (شکل ۸) نشان می‌دهد بیشترین میزان محرومیت روستایی مربوط به روستاهای دهستان میانکوه شرقی و میانکوه غربی بوده و روستاهای این دهستان نسبت به سایر مناطق با محرومیت بیشتری مواجه می‌باشند. دهستان جایدار با اینکه از نظر شاخص‌های محرومیت در سطح پایین بوده، ولی در مقایسه با سایر نواحی در سطح مطلوب‌تری قرار دارند. سایر دهستان‌ها (افرینه، معمولان، ملاوی و جلوگیر) در مقایسه با دیگر دهستان‌ها و نواحی در سطح متوسطی از محرومیت قرار دارند.





شکل ۸ نقشه الگوی کلی محرومیت روستایی شهرستان پلدختر

## ۵- بحث و نتیجه گیری

به چند دلیل عمده، مناطق روستایی مستلزم نگاه دقیق و تحلیل سیاست‌های توسعه روستایی می‌باشند؛ اول؛ بخش عمده‌ای از جمعیت جهان در روستاها زندگی می‌کنند. طبق آمار بانک جهانی (۲۰۱۷)، ۳۷/۷ درصد از کل زمین‌های زراعی در این مناطق قرار دارند. ۳/۹ میلیارد نفر در مناطق روستایی ساکن می‌باشند (۴۶ درصد). دوم؛ مناطق روستایی تقریباً تمام منابع لازم مانند مواد غذایی و منابع انرژی برای زندگی انسان را در خود جای داده‌اند؛ سوم؛ نابرابری شهری و روستایی و محرومیت روستایی. علاوه بر این مناطق روستایی از نظر توسعه پایدار و محیط‌زیست برای آینده بسیار مهم هستند. یکی از مهم‌ترین استراتژی‌های پیش‌روی اکثر کشورها برای رسیدن به توسعه، مسئله رفع محرومیت روستایی می‌باشد. به همین دلیل سنجش محرومیت برای بهبود معیشت، افزایش کیفیت زندگی مناطق محروم به عنوان یک اصل مهم برای سیاست‌گذاران باید در اولویت قرار گیرد. با توجه به اهمیت این موضوع، در این مطالعه نیز ضمن شناسایی شاخص‌های مهم محرومیت روستایی، به تحلیل الگوی فضایی آن پرداخته شد. برای انجام این امر با استفاده از مطالعات نظری اقدام به طراحی نماگرهایی در قالب شاخص‌های محرومیت اقدام گردید. (۹۱ نماگر عینی و ذهنی)، (۱۸ شاخص) و (۴ عامل). در اولین گام شاخص‌های محرومیت مورد ارزیابی قرار گرفت. نتایج نشان داد که از هیجده شاخص در نظر گرفته شده، یازده شاخص در سطح پایینی قرار دارند و روستاهای منطقه در

زمینه این یازده شاخص در محرومیت به سر می‌برند. از این تعداد، سه شاخص درآمد و پس-انداز، مالکیت و مسکن مربوط به بعد اقتصادی، سه شاخص آموزش، بهداشت و خدمات رفاهی مربوط به بعد اجتماعی، دو شاخص زیرساخت‌های فرهنگی و حقوق قومیت‌ها مربوط به بعد سیاسی- فرهنگی، و نهایتاً سه شاخص محیط‌زیست، شبکه معابر و زیرساخت‌ها مربوط به محرومیت محیطی- کالبدی بوده است. این برآوردها، حاکی از شرایط نامناسب و محرومیت مناطق روستایی در شهرستان پلدختر می‌باشد. به صورت کلی و بر اساس ابعاد چهارگانه می‌توان گفت که بیشترین میزان محرومیت خانوارهای روستایی شهرستان پلدختر مربوط به بعد محرومیت اقتصادی (۰/۳۰۱) بوده و بیشترین میزان محرومیت خانوارهای روستایی به این بعد محرومیت اختصاص یافته است. میزان بعد محرومیت اجتماعی (۰/۲۹۸) در رتبه دوم قرار گرفته است. بعد محرومیت محیطی- کالبدی (۰/۲۵۱) در رتبه سوم قرار گرفته و مناطق روستایی منطقه مورد مطالعه در شرایط محرومی به سر می‌برند. با این حال بعد محرومیت سیاسی- فرهنگی (۰/۲۰۱) نسبت به ابعاد دیگر محرومیت در وضعیت بهتری قرار گرفته‌اند. در زمینه بعد محرومیت سیاسی- فرهنگی می‌توان گفت که فقط دو شاخص زیرساخت‌های فرهنگی و حقوق قومیت‌ها و اقلیت‌ها در سطح پایینی قرار دارند. با این حال به صورتی کلی می‌توان گفت که مهم‌ترین ابعاد محرومیت روستایی در شهرستان پلدختر به ترتیب مربوط به ابعاد اقتصادی، اجتماعی، محیطی- کالبدی و سیاسی- فرهنگی بوده است. از نظر پاسخ‌دهندگان اهمیت شاخص‌های عینی بیشتر از شاخص‌های ذهنی است. تحلیل فضایی روستاهای شهرستان پلدختر از لحاظ ابعاد محرومیت نیز نشان داد که بین روستاهای مختلف تفاوت معنی‌داری وجود دارد و این تفاوت محرومیت بین روستاهای منطقه نسبی بوده و در مقایسه با سایر مناطق بر اساس سه سطح محرومیت پایین، متوسط و محرومیت بالا دسته‌بندی شده‌اند. میزان محرومیت روستاهای منطقه مورد مطالعه دارای شدت و ضعف می‌باشد. لذا برای کاهش محرومیت ضمن شناسایی شاخص‌های منطقه‌ای محرومیت باید برای هر منطقه راهکار مناسب ارائه گردد. در راستای یافته‌های پژوهش و در جهت کاهش محرومیت روستایی پیشنهادات زیر ارائه شد: الف) اولین راهکار، شناسایی شاخص‌های محلی و منطقه‌ای مربوط به هر یک از جوامع شهری و روستایی می‌باشد، که بر اساس این شاخص‌ها بتوان الگوها و استراتژی‌ها متناسب برای کاهش محرومیت هر منطقه ارائه داد؛ ب) بیشترین میزان محرومیت در منطقه مربوط به بعد اقتصادی می‌باشد. در این بین وضعیت درآمد از بقیه شاخص‌ها نامناسب‌تر است. لذا آنچه بیشتر از هرزمانی مورد نیاز مناطق روستایی است، توجه به تنوع درآمدی روستاییان و معیشت‌پایدار به ویژه درآمدهای خارج از مزرعه مثل صنایع روستایی، صنایع تبدیلی و تکمیلی است، که باید مورد توجه برنامه‌ریزان توسعه روستایی قرار گیرد؛ پ) با تسهیل شرایط اخذ وام



مسکن، کاهش سود بانکی، کاهش مبلغ اقساط آن برای همه روستائیان و کمک‌های بلاعوض به آنها، می‌توان به بهبود کیفیت مسکن روستایی کمک نمود؛ ت) بیشترین نقطه ضعف درآمدی روستائیان را می‌توان ناتوانی آنها در دسترسی مناسب به انواع کودها و بذرها، عدم دسترسی به بازار محصولات کشاورزی و ناتوانی سرمایه‌گذاری در امور کشاورزی و هزینه زیاد فعالیت‌های کشاورزی برشمارد که باعث عدم بهره‌وری روستاهای منطقه از پتانسیل‌های خود در بخش کشاورزی شده است. لذا ارائه خدماتی مثل دادن یارانه مخصوص کشاورزی، دادن وام و اعتبارات مالی و بیمه رایگان محصولات از راهکارهای مهم کاهش محرومیت اقتصادی در روستاهای منطقه و به صورت کلی در روستاهای سراسر کشور می‌باشد؛ ث) سرمایه‌گذاری دولت در زمینه سیستم‌های آبیاری و انتقال آب رودخانه‌های شهرستان پلدختر مثل سیمره و کشکان می‌تواند نیازهای آبی خشکسالی را تامین نمود. این امر باعث افزایش بازده محصولات کشاورزی و در نتیجه افزایش درآمد و کاهش محرومیت در روستاهای منطقه مورد مطالعه می‌شود؛ ج) امکانات بهداشتی، آموزشی و شاخص‌های رفاهی از اصول مهم و اولیه مورد نیاز هر جامعه می‌باشد. توجه به این شاخص‌ها به منظور تربیت نیروی انسانی سالم باید در اولویت برنامه‌های توسعه روستایی قرار گیرد؛ ه) توجه بیشتر به نواحی روستایی در زمینه دسترسی به زیرساخت‌های روستایی و اجرای طرح‌های ویژه در روستاهای کوچک و نواحی کوهستانی می‌توان میزان محرومیت زیرساختی را کاهش داد؛ ی) در نهادیت بر اساس این گفته "نلسون ماندلا" (سخنرانی در میدان ترافالگار، لندن، ۲۰۰۵)، «فقر و محرومیت طبیعی نیست. توسط انسان ساخته شده است و انسان می‌تواند توسط اقدامات خود بر آن غلبه و آن را ریشه‌کن کند. باید به‌طور واقعی بر فقر و محرومیت غلبه کرد نه با ژست‌های سیاسی و خیریه. این عمل از عدالت است. این حفاظت از حقوق انسانی است، حق کرامت و زندگی مناسب و معقول» لذا باید به صورت واقعی بر محرومیت روستایی غلبه نمود، جوامع روستایی نیاز به حمایت واقعی دارند نه با طرح‌ها، برنامه‌ها و ژست‌های سیاسی، برای کاهش محرومیت روستایی باید برنامه‌های بلندمدت در زمینه کشاورزی و دامداری طرح نمود نه با برنامه‌های کالبدی و نمادین، لازم است امکانات در اختیار آنها قرار داد نه پول نقد یا سیر کردن شکم آنها. باید به خانورهای روستایی ماهیگیری یاد داد نه ماهی. همچنین توصیه می‌شود که مطالعات بیشتری در زمینه شناسایی شاخص‌های محرومیت روستایی و بررسی تفاوت‌های نواحی مختلف از نظر این شاخص‌ها انجام گیرد. به این امید که در جهت کاهش محرومیت روستایی کشور عزیزمان، مخصوصاً روستاهای دورافتاده شهرستان پلدختر که در محرومیت به سر می‌برند از این پژوهش بهره گرفته شود. در پایان از نظر مقایسه نتایج به دست آمده این مطالعه با مطالعات پیشین می‌توان گفت که نتایج این مطالعه در زمینه اهمیت شاخص‌های محرومیت اقتصادی به ویژه شاخص درآمد، با نتایج

تحقیقات میبیر و همکاران (۲۰۱۳)، کین‌لو و همکاران (۲۰۱۴)، اولاداپو سام (۲۰۱۴) و دوبلر و گلاسکو (۲۰۱۶)، در زمینه اهمیت شاخص‌های محرومیت اجتماعی مانند شاخص آموزش، امکانات بهداشتی، با نتایج مطالعه نوبل و وایت (۲۰۱۲) الکیر و سانتوس (۲۰۱۴)، اولو و جیمه (۲۰۱۵)، کابرو برونا و همکاران (۲۰۱۵)، و در زمینه اهمیت شاخص‌های عینی محرومیت در مقایسه با شاخص‌های ذهنی، با نتایج تحقیقات هاوارد و همکاران (۲۰۰۸)، باتلر و همکاران (۲۰۱۰)، نوبل و وایت (۲۰۱۲)، همسو بوده و نتایج این تحقیقات را تأیید می‌نمایند.





## منابع

- پورطاهری، مهدی، محمدی، ناهیده و رکن‌الدین افتخاری، عبدالرضا، (۱۳۹۳)، «ارزیابی و سنجش محرومیت در سطح مناطق روستایی مورد: بخش مرکزی شهرستان جوانرود»، فصلنامه اقتصاد فضا و توسعه روستایی، سال سوم، شماره ۳، پیاپی ۹، صص ۱۷-۴۰.
- جمشیدی، علیرضا، صیدایی، سیداسکندر، جمشیدی، معصومه، غلامی، علیرضا و جمینی، داود، (۱۳۹۲)، «عوامل مؤثر بر وجود یا عدم وجود عوامل اصلی تشکیل دهنده تله محرومیت در مناطق روستایی شهرستان شیروان و چرداول»، نشریه تحقیقات کاربردی علوم-جغرافیایی سال سیزدهم، شماره ۳۱، صص ۱۱۳-۱۳۱.
- رفیع‌پور، فرامرز، (۱۳۷۴)، «جامعه‌روستایی و نیازهای آن: پژوهش در ۳۲ روستای برگزیده یزد»، چاپ سوم، شرکت سهامی انتشار.
- شیخ‌بیگللو، رعنا، تقوایی، مسعود، وارثی، حمیدرضا (۱۳۹۱)، «تحلیل فضایی محرومیت و نابرابری‌های توسعه در شهرستان‌های ایران»، فصلنامه رفاه اجتماعی، دوره ۱۲، شماره ۴۶، صص ۲۱۵-۲۴۵.
- طولابی‌نژاد، مهرشاد، بذرافشان، جواد، قنبری، سیروس (۱۳۹۶)، «تحلیل ارتباط شاخص‌های منطقه‌ای محرومیت با پایداری محیطی (مورد مطالعه: روستاهای شهرستان پلدختر)»، نشریه تحقیقات کاربردی علوم جغرافیایی، دوره ۱۷، شماره ۴۶، صص ۴۵-۷۲.
- “Urban Crisis Management” (۲۰۰۷) the Center of urban and rural Studies and specialized services, Institute of humanities and social sciences. [in pershian]
- Alkire, S and Santos. M. E, (۲۰۱۴), "Measuring Acute Poverty in the Developing World: Robustness and Scope of the Multidimensional Poverty Index", World Development, Vol ۵۹, pp ۲۵۱- ۲۷۴.
- Allika. M, Brown. D, Dundas. R and Leyland. A. H, (۲۰۱۶), "Developing a new small-area measure of deprivation using ۲۰۰۱ and ۲۰۱۱ census data from Scotland", Health and Place, Vol ۳۹, pp ۱۲۲- ۱۳۰.
- Bellani. L and D'Ambrosio. C, (۲۰۱۱), "Deprivation, Social Exclusion and Subjective Well-Being", Social Indicators Research, Vol ۱۰۴, No ۱, pp ۶۷- ۸۶.
- Berthoud. R and Bryan. M, (۲۰۱۱), "Income, deprivation and poverty: A longitudinal analysis", Journal of Social Policy, Vol ۴۰, pp ۱۳۵- ۱۵۶.
- Braveman, P. A., Cubbin, C., Egerter, S. Chideya, S., Marchi, K. S., Metzler, and M., Posner, S., (۲۰۰۵), "Socioeconomic status in health research: one size does not fit all", Journal of the American Medical Association, Vol ۲۹۴, No ۲۲, pp ۲۸۷۹-۲۸۸۸.
- Cabrera-Barona, P. Murphy, T. Kienberger, S. and Blaschke, T. (۲۰۱۵), "A multi-criteria spatial deprivation index to support health inequality analyses", international Journal of Health Geographic, Vol ۱۴, No ۱۱, pp ۱-۱۴.
- Chambers, R., (۱۹۹۵), "Poverty and livelihoods: whose reality counts?" Environment and Urbanization, Vol ۷, pp ۱۷۳-۲۰۴.

- Chzhen, Y. and Ferrone, L. (۲۰۱۷), "Multidimensional Child Deprivation and Poverty Measurement: Case Study of Bosnia and Herzegovina", Social Indicators Research, Vol ۱۳۱, No ۳, pp ۹۹۹- ۱۰۱۴.
- Davis, James. A (۲۰۱۱), "A Formal Interpretation of the Theory of Relative Deprivation", Sociometry, Vol ۲۲, No ۴, pp ۲۸۰- ۲۹۶.
- Doebler, S. and Glasgow, N. (۲۰۱۶), "Relationships between Deprivation and the Self-Reported Health of Older People in Northern Ireland", Journal of Aging and Health, Vol ۲۹, No ۴, pp ۵۹۴- ۶۱۹.
- Dymitrow, M. Bieganska, J. and Grzelak-Kostulska, E. (۲۰۱۷), "Deprivation and the Rural-Urban Trap", Tijdschrift voor economische en sociale geographies', Vol ۱۰۸, No ۳, pp ۱- ۲۲.
- Farmer, J. C. Baird, A. G. and Iversen, L. (۲۰۰۱), "Rural deprivation: reflecting reality", British Journal of General Practice, Vol ۵۱, pp ۴۸۶- ۴۹۱.
- Fu, M. Exeter, D. J. and Anderson, A., (۲۰۱۵), "The politics of relative deprivation: A transdisciplinary social justice perspective", Social Science and Medicine, Vol ۱۳۳, pp ۲۲۳- ۲۳۲.
- Gordon. D. (۲۰۰۳), "Area based deprivation measures: a UK perspective, Neighbourhoods and Health", Oxford University Press, New York.
- Gunner, J. (۱۹۹۹), "Home or away: tackling youth homelessness in the countryside", London: Centrepoint.
- Hicks, N. Streeten, P., (۱۹۷۹), "Indicators of development: The search for a basic needs yardstick", World Development, Vol ۷, pp ۵۶۷-۵۸۰.
- Kawachi, I. Kennedy, B. P. and Wilkinson, R.G. (۱۹۹۹), "Crime: social disorganization and relative deprivation", Social Science and Medicine, Vol ۴۸, No ۶, pp ۷۱۹- ۷۳۱.
- Kin Law, C. Marie Snider, A. and De Leo, D. (۲۰۱۴), "The influence of deprivation on suicide mortality in urban and rural Queensland: an ecological analysis", Social Psychiatry and Psychiatric Epidemiology, Vol ۴۹, No ۱۲, pp ۱۹۱۹- ۱۹۲۸.
- Mahadevana, R. and Hoang, V. N. (۲۰۱۶), "The Nexus between poverty and deprivation in Vietna", Journal of Policy Modeling, Vol ۳۸, No ۲, pp ۲۹۰- ۳۰۳.
- Marí Dell'Olmo, M. Beneito-Martinez, M. A. Borrell, C. Zurriaga, O. Nolasco, A. and Berjón-Dominguez, M. F. (۲۰۱۲), "Bayesian Factor Analysis to Calculate a Deprivation Index and Its Uncertainty", Vol ۲۲, No ۳, pp ۳۵۶-۳۶۴.
- Martin, D. Brigham, P. Roderick, P. Barnett, S. and Diamond, I. (۲۰۰۰), "The (mis) representation of rural deprivation", Environment and Planning A: Economy and Space, Vol ۳۲, No ۴, pp ۷۳۵-۷۵۲.
- Max-Neef, M. Elizalde, A. and Hopenhayn, M. (۱۹۸۹), "Human Scale Development: An Option for the Future, development dialogue", Journal of international development cooperation, Vol ۱, pp ۷- ۸۱.
- Meijer, M. Rohl, J. Bloomfield, K. and Grittner, U. (۲۰۱۲), "Do neighborhoods affect individual mortality? A systematic review and meta-analysis of multilevel studies", Social Science & Medicine, Vol ۷۴, No ۸, pp ۱۲۰۴-۱۲۱۲.
- Merton, R. K. (۱۹۳۸), "Social Structure and Anomie", American Sociological, Vol ۳, pp ۶۷۲- ۶۸۲.



- Noble, M. and Wright, G. (۲۰۱۲), "Using indicators of multiple deprivation to demonstrate the spatial legacy of apartheid in South Africa", *Social Indicator Research*, Vol ۱۱۲, No ۱, pp ۱۸۷-۲۰۱.
- Noble, M. Barnes, H. Wright, G. and Robert, B. (۲۰۱۰), "Small area indices of multiple deprivation in South Africa", *Social Indicator Research*, Vol ۹۵, No ۲, pp ۲۸۱- ۲۹۷.
- Ola, A. B. and Jimoh, U. U. (۲۰۱۵), "Coping with Infrastructural Deprivation through Collective Action among the Rural People of Oyun Lga, Kwara State, Nigeria", *Journal of Public Policy & Governance*, Vol ۲, No ۱, pp ۱۷- ۲۹.
- Oladapo Sam, I. (۲۰۱۴), "Achieving Sustainable Poverty Reduction and Rural Development in Nigeria through Local Economic Development Strategies", *American Journal of Rural Development*, Vol ۲, No ۱, pp ۱۳- ۱۹.
- Pampalon, R. Hamel, D. and Gamache, P. H. (۲۰۱۰), "Health inequalities in urban and rural Canada: Comparing inequalities in survival according to an individual and area-based deprivation index", *Health and Place*, Vol ۱۶, No ۲, pp ۴۱۶- ۴۲۰.
- Pampalon, R. Hamel, D. Gamache, P. Philibert, M. D. Raymond, G. and Simpson, A. (۲۰۱۲), "An area-based material and social deprivation index for public health in Quebec and Canada", *Can Journal Public Health*, Vol ۱۰۳, No ۸, pp ۱۷- ۲۲.
- Pornet, C. Delpierre, C. Dejardin, O. Grosclaude, P. Launay, L. Guittet, L. Lang, T. and Launoy, G. (۲۰۱۲), "Construction of an adaptable European transnational ecological deprivation index: the French version", *Journal Epidemiol Community Health*, Vol ۱, pp ۱- ۸.
- Reinken, J. A. McLeod, J. W. and Murphy, I. T. (۱۹۸۵), "Health and Equity Management Services and Research Unit", New Zealand Department of Health, Wellington.
- Ribeiro, A. I. Mayer, A. Miranda, A. Fátima de Pina, M. (۲۰۱۷), "The Portuguese Version of the European Deprivation Index", *An Instrument to Study Health Inequalities*, Vol ۳۰, No ۳, pp ۱۷- ۲۵.
- Rojas, M. (۲۰۰۸), "Experienced Poverty and Income Poverty in Mexico: A Subjective Well-Being Approach", *World Development*, Vol ۳۶, pp ۱۰۷۸- ۱۰۹۳.
- Rowntree, S. (۲۰۰۰), "Poverty: A Study of Town Life", Macmillan, London.
- Sala- I-Martin, X. (۲۰۰۶), "The World Distribution of Income: Falling Poverty and Convergence, Period", *Quarterly Journal of Economics*, Vol ۱۲۱, ۳۵۱- ۳۹۷.
- Schaefer, R. T. (۲۰۰۸), "Racial and Ethnic Groups, ۱۱th Ed", Not in this book Pearson Education.
- Sen, A., (۱۹۹۹), "Development as Freedom", Oxford University Press, Oxford New York.
- Silber. J and Verme. P. (۲۰۱۲), "Relative deprivation, reference groups and the assessment of standard of living", *Economic Systems*, Vol ۳۶, No ۱, pp ۳۱- ۴۵.
- Singh. G. K, Azuine. R. E, Siahpush. M and Kogan. M. D, (۲۰۱۳), "All-Cause and Cause-Specific Mortality among US Youth: Socioeconomic and Rural– Urban Disparities and International Patterns", *Journal of Urban Health*, Vol ۹۰, No ۳, pp ۳۸۸- ۴۰۵.

- Singh. R and Sarkar. S, (۲۰۱۵), "Children's experience of multidimensional deprivation: Relationship with household monetary poverty", The Quarterly Review of Economics and Finance, Vol ۵۶, pp ۴۳- ۵۶.
- Smith, A. (۲۰۰۷), "An Inquiry into the Nature and Causes of the Wealth of Nations", Harriman House, Hampshire.
- Townsend, P. (۱۹۸۷), "Deprivation", Journal of Social Policy, Vol ۱۶, No ۲, pp ۱۲۵- ۱۴۶.
- Walker, I. and Smith, H. J. (۲۰۰۱), "Relative Deprivation: Specification, Development, and Integration", Cambridge University Press, ۲۰۰۱, ISBN ۰-۵۲۱-۸۰۱۳۲-X, Google Books.
- Wan, C. and Su, S. (۲۰۱۷), "China is social deprivation: Measurement, spatiotemporal pattern and urban applications", Habitat International, Vol ۶۲, pp ۲۲- ۴۲.
- Welsh Government, M. (۲۰۱۱), *Welsh index of multiple deprivation ۲۰۱۱*. Statistics for Wales.
- World Bank, (۲۰۱۷), "From Population Lending to HNP Results", The Evolution of the World Bank's Strategies in Health, Nutrition and Population, <https://openknowledge.worldbank.org/handle/10986/6406>.
- Yuan. Y and Wu. F. (۲۰۱۴), "The development of the index of multiple deprivations from small-area population census in the city of Guangzhou", PRC, Habitat International, Vol ۴۱, pp ۱۴۲- ۱۴۹.
- Zhang, X. Q. (۲۰۱۶), "The trends, promises and challenges of urbanization in the world", Habitat International, Vol ۵۴, No ۳, pp ۲۴۱-۲۵۲.

پژوهشگاه علوم انسانی و مطالعات فرهنگی  
پرتال جامع علوم انسانی