



Spatial Analysis of Urban Poverty in Neighborhood Levels) case study: Mashhad city)

Hossein Farhadikhah¹, Hossein Hataminejad*², Aref Shahi³, Masoud Zafari⁴

1. Ph.D. Student, Department of Geography and Urban planning, University of Tehran, Tehran, Iran
2. Associate Professor, Department of Geography and Urban planning, University of Tehran, Tehran, Iran
3. M.A. Student, Department of Geography and Urban planning, University of Tehran, Tehran, Iran
4. Ph.D. Student, Department of Geography and Urban planning, University of Tehran, Tehran, Iran

Abstract :

Generally, in developing countries urban growth overtakes the governments and municipalities capacity to provide appropriate infrastructure and services for their population. This has caused problems such as urban poverty to be intensified, especially in large cities of such countries. Ofcourse, providing any solution for organizing and reducing urban poverty is subject to determining the levels of urban poverty and its distribution pattern. So, this study is trying to provide a spatial analysis of urban poverty for the neighborhoods of Mashhad. In this research, urban poverty has been investigated in the form of three social, economic and physical dimensions by 30 indicators and using the statistical blocks of the 2011 census. The weighting of the research indices was done using the AHP method. ARC GIS 10.3 has been used to display and analyze the urban poverty in the neighborhoods. The research results show that the distribution pattern of poor neighborhoods in Mashhad follows a cluster pattern. The distribution of urban poverty clusters shows that the largest cluster is concentrated in the eastern part of Mashhad, although there is a small cluster of poverty in the northern part of the city. On the other hand, urban poverty clusters have focused in marginal neighborhoods in Mashhad, which indicates the need for more attention to these neighborhoods.

Key Words: spatial analysis, poverty, urban poverty, city of Mashhad.

تحلیل فضایی فقر شهری در سطح محله‌ها (نمونه پژوهی: شهر مشهد)

حسین فرهادی خواه^۱، حسین حاتمی نژاد^{۲*}، عارف شاهی^۳، مسعود ظفری^۴

۱- دانشجوی دکترا، گروه جغرافیا و برنامه‌ریزی شهری، دانشگاه تهران، تهران، ایران.

۲- دانشیار، گروه جغرافیا و برنامه‌ریزی شهری، دانشگاه تهران، تهران، ایران.

۳- کارشناسی ارشد، گروه جغرافیا و برنامه‌ریزی شهری، دانشگاه تهران، تهران، ایران.

۴- دانشجوی دکترا، گروه جغرافیا و برنامه‌ریزی شهری، دانشگاه تهران، تهران، ایران.

چکیده

به‌طور معمول در کشورهای در حال توسعه، رشد شهری از ظرفیت دولت‌ها و شهرداری‌ها برای ارائه خدمات و زیرساخت‌های مناسب برای جمعیت، بیشتر است. این مقوله باعث تشدید فقر شهری در شهرها و به‌ویژه شهرهای بزرگ این کشورها خواهد شد. در این میان، تعیین پهنه‌های فقر شهری در سطح شهرها و نیز الگوهای توزیع فقر شهری پیش شرط ارائه راه‌حل برای ساماندهی و کاهش فقر شهری است. هدف از این پژوهش نیز بررسی و تحلیل فضایی فقر شهری در سطح محله‌های شهر مشهد است. پژوهش حاضر از نظر هدف، کاربردی و از نظر روش جزء پژوهش‌های توصیفی تحلیلی است. در این پژوهش، فقر شهری در قالب سه بُعد اجتماعی و اقتصادی و کالبدی در قالب سی شاخص، با استفاده از بلوک‌های آماری سرشماری ۱۳۹۰، بررسی شده است. وزن‌دهی شاخص‌های پژوهش با استفاده از روش AHP انجام شده است. برای نمایش و تحلیل فضایی فقر شهری در سطح محله‌ها نیز از نرم‌افزار ARC GIS 10.3 استفاده شده است. نتایج پژوهش نشان می‌دهد الگوی توزیع محلات فقیرنشین در شهر مشهد از الگوی خوشه‌ای تبعیت می‌کند. توزیع خوشه‌های فقر شهری نشان می‌دهد بزرگ‌ترین خوشه فقر شهری در بخش شرقی شهر مشهد تمرکز یافته است؛ هرچند یک خوشه کوچک فقر نیز در قسمت شمالی شهر وجود دارد. از طرفی نیز، خوشه‌های فقر شهری بر محله‌های حاشیه شهری مشهد تمرکز یافته‌اند که نشان‌دهنده لزوم توجه بیشتر به این محله‌هاست.

واژه‌های کلیدی: تحلیل فضایی، فقر، فقر شهری، شهر مشهد.

* Corresponding Author: Hossain Hataminejad

E-mail address: Hataminejad@ut.ac.ir, hataminejad@ut.ac.ir, arefshahi@ut.ac.ir, zafargostar@gmail.com

Copyright2222@University of Isfahan. All rights reserved

مقدمه

محیط‌های شهری از سیستم‌های پیچیده و پدیده‌های پیچیده و روابط و تعامل‌های متعدد بین اجزا متشکل‌اند. فقر نیز یکی از این پدیده‌های پیچیده است که به واسطهٔ اثرهای سوئی که دارد در کانون توجه قرار گرفته است و به رویکردی چندبُعدی نیاز دارد. گذشته از کشورهای درحال توسعه، در کشورهای توسعه یافته نیز فقر با تفاوت‌های ویژه در طبقه‌بندی، گونه‌شناسی، ابعاد و اهمیت، اما با برخی ویژگی‌های اساسی مشترک، به چشم می‌خورد؛ به طوری که بی‌خانمانی افراطی‌ترین مظهر فقر در مناطق شهری است (پاراسوچ، ۲۰۱۲: ۲۲۷).

فقر و آثار منفی آن توسعهٔ انسانی را محدود می‌کند و بیشتر فقرا نیز در حوزهٔ سلامت و آشفستگی اقتصادی و بیماری‌های طبیعی با نهایت درجهٔ آسیب‌پذیری مواجه‌اند. اکنون اندیشمندان و سیاست‌گذاران و مدیران شهری به‌طور کامل به این نکته گواهی می‌دهند که ریشهٔ بیشتر مسائل اجتماعی شهرها تمرکز فقر است. بنابراین توجه بسیاری از مطالعه‌های تجربی بر نواحی شهری فقیر معطوف شده است؛ یعنی جایی که فقر، حضوری مستمر و مداوم دارد (رن، ۲۰۰۱: ۱).
صدمه‌های ناشی از فقر بسیار گسترده و طولانی‌مدت است. در مجموع فقر، پایداری شهرها را در ابعاد اقتصادی اجتماعی، فرهنگی، زیست‌محیطی و امنیتی تهدید می‌کند (گری و موسیلی، ۲۰۰۵: ۲).

ایران از جمله کشورهای درحال توسعه است که در دهه‌های گذشته با افزایش نرخ شهرنشینی و گسترش فقر شهری، نواحی فقیر شهری در آن افزایش یافته است؛ به طوری که در حال حاضر برنامه‌ریزی برای

براساس پیش‌بینی‌های بخش جمعیت‌شناسی سازمان ملل متحد، تا سال ۲۰۳۰ بیشتر مردم کشورهای درحال توسعه در شهرها زندگی می‌کنند و تا سال ۲۰۵۰، به احتمال ۳/۲ کل جمعیت، شهری (شهرنشین) خواهد شد (سازمان ملل، ۲۰۰۸: ۱؛ مونتگومری، ۲۰۰۹: ۲). تمرکز فقر در شهرها یکی از چالش‌های مهمی است که شهرهای قرن بیست و یکم با آن مواجه‌اند (سیملر^۳ و همکاران، ۲۰۰۴: ۱). از طرفی، برآورد می‌شود حدود ۴/۱ فقیران جهان درحال توسعه در نواحی شهرها زندگی می‌کنند (ززا و تاشکوتی، ۲۰۱۰: ۶۶۶). فقر شهری، به‌ویژه در کشورهای درحال توسعه، با سرعت بیشتر و حجم چشمگیرتری در حال گسترش است (صندوق جمعیت سازمان ملل متحد، ۲۰۰۷: ۱).

در این کشورها، رشد شهری سریع به‌طور معمول از ظرفیت دولت‌های محلی برای ارائهٔ خدمات و زیرساخت‌ها بیشتر است که این امر فقر شهری و نابرابری را در داخل شهر افزایش می‌دهد (دوکی^۶ و همکاران، ۲۰۱۵: ۱۲؛ دوکی^۷ و همکاران، ۲۰۱۳: ۲۳۸).
بیش از یک قرن است فقر شهری موضوع بحث جامعه‌شناختی و سیاسی است. در دهه‌های اخیر به‌علت تمرکز چشمگیر فقر در شهر، بحث و گفت‌وگو دربارهٔ علت‌ها و پیامدها و راه‌حل‌های فقر اهمیت تازه‌ای یافته است (کرلی، ۲۰۰۵: ۱).

1. United nations
2. Montgomery
3. Simler, ibid
4. Zezza and Tasciotti
5. UNFPA - United Nations Population Fund
6. Duque, ibid
7. Duque, ibid
8. Curley

9. Paraschiv

10. Ren

11. Gray & Moseley

۳. بیکاری جوانان مشکل بزرگی است که با مسائل اجتماعی مرتبط است؛^۴ امنیت اجتماعی وجود ندارد. به طور معمول زندگی در زاغه‌های پرازدحام، نبود زیرساخت، کیفیت ضعیف بناها، دسترسی محدود به خدمات و تصرف غیرقانونی زمین‌ها از ویژگی‌های شهرهای فقیر است (باکر و اسکولر،^{۱۳} ۲۰۰۹: ۳).

از دیگر مشخصه‌های فقیران، درآمد کم و کمبود بهداشت و نیز بی‌سوادی و دسترسی محدود به امکانات بهداشتی است که از مسائل اقتصادی، اجتماعی، سیاسی و فرهنگی ریشه گرفته است؛ همچنین آنها را با دسترسی محدود به فرصت‌های شغلی و درآمدی، بهره‌مند نبودن از مسکن و خدمات مناسب، محیط‌های ناسالم و خشن و بهره‌بردن از خدمات تأمین اجتماعی و سازوکارهای حمایتی بهداشتی و آموزشی مواجه می‌کند (داکلاس و آرا،^{۱۴} ۲۰۰۷: ۱). به همین علت، برای سیاست‌گذاران نظارت بر فقر موضوعی کلیدی است؛ زیرا این گونه قادرند از محوطه‌های (تله‌های) فقر و محل‌های جرم‌جوگیری کنند و سرمایه‌گذاری‌های عمومی را بیشتر به جاهایی تخصیص دهند که نیاز است (دوکی و همکاران، ۲۰۱۳: ۲۴۰؛ دوکی و همکاران، ۲۰۱۵: ۱۱).

اما آنچه در مقوله فقر در حوزه مطالعه‌های شهری اهمیت می‌یابد، تبلور فضایی فقر در شهرهاست. تبلور فضایی فقر در قالب شکل‌گیری و بسط گستره‌های فقر، بافت‌های فرسوده، بافت‌های ناکارآمد، اسکان غیررسمی و حاشیه‌نشینی با مشکلات حاد مهاجران فقیر، بیکاری، اشتغال کاذب، بار تکفل سنگین، خشونت، ناامنی و نمونه‌هایی از این دست مشاهده

اسکان کم‌درآمدها و ساماندهی محله‌های فرودست شهری، به‌ویژه در کلان‌شهرها و مناطق پیرامون آنها، از مسائل مهم توسعه شهری در کشور است (صرافی و همکاران، ۱۳۹۲: ۸). شهر مشهد، در جایگاه دومین شهر پرجمعیت ایران، به‌علت پذیرش گسترده مهاجران شهری و روستایی از داخل و خارج کشور، در چند دهه اخیر به شدت رشد کرده است. این امر موجب کمبود خدمات و زوال شاخص‌های اجتماعی و اقتصادی و کالبدی، به‌ویژه در برخی محله‌های این شهر، شده است. در این پژوهش، براساس اطلاعات آماری موجود، توزیع فضایی فقر در شهر مشهد با استفاده از شاخص‌های اجتماعی و اقتصادی و کالبدی بررسی خواهد شد.

مبانی نظری

فقر شهری پدیده چندبُعدی است و شهرنشینان به‌علت بسیاری از محرومیت‌ها، از جمله دسترسی نداشتن به فرصت‌های اشتغال، نداشتن مسکن و زیرساخت‌های مناسب، نبود تأمین اجتماعی و در دسترس نبودن بهداشت و آموزش و امنیت فردی در رنج و مضیقه‌اند. فقر شهری تنها به ویژگی‌های نامبرده محدود نیست و اشاره به اوضاع ناپایدار، به آسیب‌پذیری و ناتوانی در مقابل آسیب‌ها نیز نظر دارد. بدیهی است اجرای سیاست‌های کاهش فقر، بدون تعیین گستره و ابعاد آنها، موفقیت‌چندانی نخواهد داشت (بهاروگلو و کسیدس،^{۱۲} ۲۰۰۲: ۱۲۳).

فقر شهری ویژگی‌هایی دارد که باید به نمونه‌های زیر اشاره کرد: ۱. در شهر فقیر مهارت کم، دستمزد ناچیز و بیکاری گسترده است؛ ۲. محل کار بیشتر در بخش غیررسمی و بدون بیمه‌های اجتماعی است؛

13. Baker and Schuler
14. Duclos & Araar

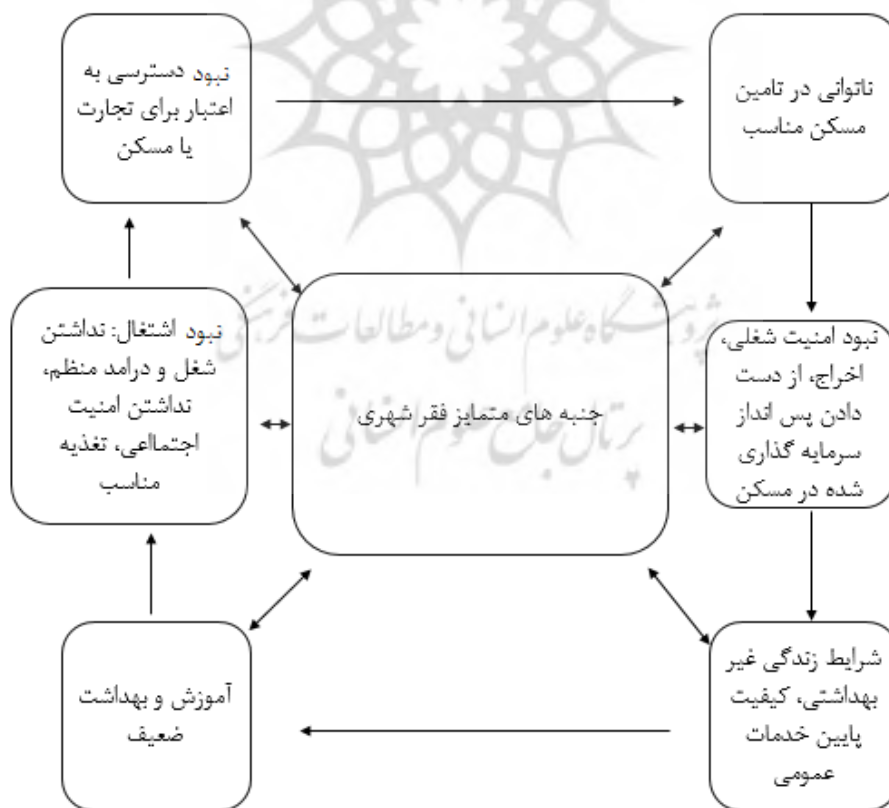
12 Baharoglu and Kessides

از مشکلات موجود از همین عوامل ناشی است (رضایی و همکاران، ۱۳۹۳: ۶۸۲).

در تبیین علت‌های شکل‌گیری فقر شهری، مکتب‌ها و اندیشمندان بسیاری دیدگاه‌های خود را بیان کرده‌اند. واکاوی مکتب‌های مختلف از آن حکایت دارد که در شکل‌گیری ابعاد فضایی فقر شهری، زمینه‌ها و سازوکارها و فرآیندهای متفاوتی دخیل‌اند که با توجه به وضعیت عام و خاص حاکم بر هر مکان، سازوکار عملی شکل‌گیری و بروز آن نیز متفاوت جلوه می‌کند (زنگانه و همکاران، ۱۳۹۴: ۹۷). در ادامه، دیدگاه‌ها و شاخص‌های مختلف در زمینه شکل‌گیری فقر شهری آورده می‌شود.

می‌شود (بمانیان و همکاران، ۱۳۹۰: ۵۴؛ رضایی و همکاران، ۱۳۹۳: ۶۸۷).

در بسیاری از مطالعه‌های کشورهای در حال توسعه، فقر شهری در چارچوب برنامه تعدیل ساختاری بررسی شده است؛ علاوه بر این، باید اشاره کرد مطالعه‌های مربوط به فقر شهری در کشورهای در حال توسعه، نباید به‌طور انحصاری بر مقوله‌های شهری متمرکز شود. بخشی از علت‌ها در این واقعیت نهفته است که در بسیاری از کشورهای در حال توسعه، شهر سوپاپ اطمینانی برای مبارزه اقتصادی روستایی است و برای مهاجران روستا به شهر زمینه‌ای امیدوارکننده به شمار می‌رود. باید به‌جرت بیان کرد وضعیت گفته‌شده در شهرهای کشور ما نیز به‌نوعی مشاهده می‌شود و بخشی



شکل ۱- جنبه‌های فقر شهری، بانک جهانی، ۲۰۰۲: ۱.

جدول ۱- دیدگاه‌ها و معیارهای شکل‌گیری محله‌های فقیرنشین

شاخص‌ها و معیارهای شکل‌گیری محله‌های فقیرنشین	دیدگاه‌ها
<ul style="list-style-type: none"> ▪ تغییر در نحوه استفاده از زمین (تغییر کاربری)؛ ▪ کمبود مسکن و تعمیر نکردن و نگهداری نکردن صحیح از آن؛ ▪ مهاجرت کارگران روستایی به شهر؛ 	دیدگاه اکولوژی
<ul style="list-style-type: none"> ▪ سرمایه‌گذاری نکردن به منظور توسعه اشتغال؛ ▪ مهاجرت روستاییان به شهرها. 	دوره تسلسل فقر و حاشیه‌نشینی
<ul style="list-style-type: none"> ▪ برآورده نشدن نیاز اجتماعی؛ ▪ مهاجرت روستاییان به شهرها؛ ▪ نبود امکان تأمین مسکن توسط فقرای شهری؛ ▪ ناکارآمدی بازارهای رسمی زمین و مسکن. 	دیدگاه نیازهای اساسی
<ul style="list-style-type: none"> ▪ جمعیت بسیار خانوارهای فقیرنشین؛ ▪ بی‌انگیزه بودن، جبریگری، رضایتمندی آنی و بی‌نظمی اجتماعی در میان فقیرنشینان شهری؛ ▪ مهاجران نورسیده به منظور یافتن شغل؛ ▪ گسترش شکاف فقر و عوامل کلان اقتصادی؛ ▪ نبود نظارت و وضع کار در جامعه صنعتی. 	دیدگاه لیبرال
<ul style="list-style-type: none"> ▪ شکاف گسترده بین فقیر و غنی در شهر به علت ضعف نظام نامتعادل سرمایه‌داری؛ ▪ سطح پایین دستمزدهای کارگران؛ ▪ اراده سرمایه‌داری برای مقابله با گرایش فزاینده کاهش سطح مصرف در اقتصاد سرمایه‌داری؛ ▪ کاهش سرمایه‌گذاری در تجهیزات و امکانات زیربنایی. 	دیدگاه رادیکال
<ul style="list-style-type: none"> ▪ وابستگی مرکز به پیرامون؛ ▪ افزایش شهرنشینی و رشد شهرها. 	مکتب وابستگی
<ul style="list-style-type: none"> ▪ روابط بین طبقه‌های اجتماعی یا به بیان دیگر، بهره‌کشی از طبقه‌های پایین؛ ▪ تجمع ثروت و قدرت در یک شهر یا بخش خاصی از شهر؛ ▪ جابه‌جایی عظیم جمعیتی و مهاجرت روستاییان به شهر. 	دیدگاه اقتصاد سیاسی فضا
<ul style="list-style-type: none"> ▪ دیدگاه‌های استعماری به شهرها و سلب مالکیت؛ ▪ مشکل قوانین و مقررات که باعث به حاشیه رانده شدن اقتصاد و در پی آن کارگران می‌شود؛ ▪ هزینه‌های هنگفت رسمی شدن. 	دیدگاه لیبرال جدید

(ایران‌دوست و همکاران، ۱۳۹۳؛ زنگانه و همکاران، ۱۳۹۴).

پیشینه پژوهش

حجنال^{۱۵} (۲۰۱۷) در پژوهشی، فقر تمرکز یافته در شهرهای آمریکا و کانادا را مقایسه کرده و به این نتیجه رسیده است که فقیر شهر تمرکز یافته در شهرهای کانادا بیشتر است. ژان دوکی^{۱۶} و همکاران (۲۰۱۵) در پژوهشی با اندازه گیری فقر درون شهری با استفاده از معیارهای بافت و پوشش زمین مشتق از داده‌های سنجش از دور در شهر مدئین^{۱۷} کلمبیا،^{۱۸} به این نتیجه رسیده‌اند که فقر شهری بر دو اصل استوار است: نخست ویژگی فیزیکی هر سکونتگاه شهری بازتابی از نظام اجتماعی است؛ دوم افرادی که در نواحی فقیر شهری زندگی می‌کنند از لحاظ وضع کالبدی مسکن و موقعیت اجتماعی و ویژگی‌های جمعیتی شبیه به یکدیگرند.

همچنین هی^{۱۹} و همکارانش (۲۰۰۸) در پژوهشی با عنوان تمرکز و توزیع فقر در گروه‌های اجتماعی شهرهای چین نشان دادند در مقایسه با آمار رسمی کشوری، فقر بیشتر و شدیدتری در بین برخی گروه‌های اجتماعی از جمله کارگران و بیکاران و مهاجران روستایی وجود دارد. آنها پیشنهاد کردند شبکه امنیت اجتماعی این گروه‌ها را شناسایی و از آنها حمایت کند. در ادامه نیز به مهم‌ترین پژوهش‌های مرتبط با فقر شهری در داخل کشور اشاره می‌کنیم: علی موحد و همکاران (۱۳۹۵) در پژوهشی، فقر شهری را در کلان‌شهر تهران تحلیل فضایی کرده‌اند. در این پژوهش، از ۴۳ شاخص مستخرج از داده‌های مرکز آمار، پهنه‌های فقر شهری را در مناطق ۲۲ گانه شهر تهران تحلیل فضایی کرده‌اند. نتایج پژوهش آنها نشان

داده است در تمام عوامل فقر مسکن، فقر اقتصادی، فقر اجتماعی، فقر فرهنگی و فقر آموزشی، براساس شاخص‌های بررسی شده، مناطق ۱۷، ۱۸ و ۱۹ از فقیرترین مناطق تهران است. قاسمی سیانی و حقی (۱۳۹۵) نیز گستره فقر شهری و شناسایی سکونتگاه‌های غیررسمی را از منظر عدالت فضایی در نسیم شهر تهران بررسی کرده‌اند. آنها دریافته‌اند محدوده‌های حصارک پایین، وجه آباد، محدوده جنوبی احمدآباد و کلمه به لحاظ شاخص‌های مختلف اجتماعی، اقتصادی و کالبدی از جمله محدوده‌های آسیب‌پذیر نسیم شهرند. این محله‌ها بیشترین سکونتگاه غیررسمی و گسترده‌ترین میزان فقر شهری را دارند و محله اسماعیل آباد و هسته مرکزی شهر از نظر شاخص‌های بررسی شده، وضعیت مناسب‌تری دارند.

ابراهیم‌زاده و همکاران (۱۳۹۵) در پژوهشی با عنوان راهبرد تعدیل فقر در محله‌های شهری با رویکرد اقتصاد مقاومتی در کلان‌شهر تهران، به این نتیجه رسیده‌اند سازمان‌یابی فقرای شهری در شهر تهران از سال ۱۳۷۵ تا ۱۳۹۰، از تمرکزگرایی آنها در بافت فرسوده درون شهر حکایت دارد. به عبارت دیگر، در شهر تهران بین استقرار فقرا با بافت فرسوده رابطه معنادار فضایی وجود دارد که ضرورت اتخاذ سیاست‌های اقتصاد مقاومتی را در بافت‌های فرسوده نمایان‌تر می‌کند. شهریور روستایی و همکاران (۱۳۹۴) فقر شهری را در محله‌های اسکان غیررسمی شهر کرمانشاه ارزیابی کرده‌اند. نتایج این مطالعه نشان می‌دهد بلوک‌های شهر کرمانشاه مکانی برای تبلور تمایزهای اجتماعی، اقتصادی، فرهنگی و کالبدی است. این سکونتگاه‌ها جلوه فقر به شمار می‌روند که از لحاظ پویایی، روند متفاوتی را طی می‌کنند. آنها معتقدند

15. Hajnal

16. Juan C. Duque, ibid

17. Medellin

18. Colombia

19. He, ibid

نظر کارشناسان و متخصصان با استفاده از روش AHP (در نرم‌افزار Expert Choice) آزمون شده‌اند و وزن هر کدام از شاخص‌ها به دست آمده است.

نرخ ناسازگاری به دست آمده برای این پژوهش ۰,۰۵ بود که مقداری پذیرفتنی است؛ زیرا کمتر از ۰,۱ که بیشترین نرخ سازگاری است، پذیرفتنی است. در پایان نیز وزن‌های به دست آمده هر شاخص در مقدار به دست آمده هر شاخص در سطح محله‌ها ضرب شده است؛ در نتیجه، جایگاه هر محله به لحاظ فقر شهری، با توجه به تحلیل فضایی انجام شده در نرم‌افزار GIS، مشخص شده است.

در این پژوهش، همانند پژوهش‌های مشابه، منظور از محله‌های فقیرنشین و مرفه حالت نسبی دارد؛ یعنی نسبت هر محله در مقایسه با سایر محله‌های شهر در نظر گرفته می‌شود نه با معیارها استاندارد.

قلمرو مکانی

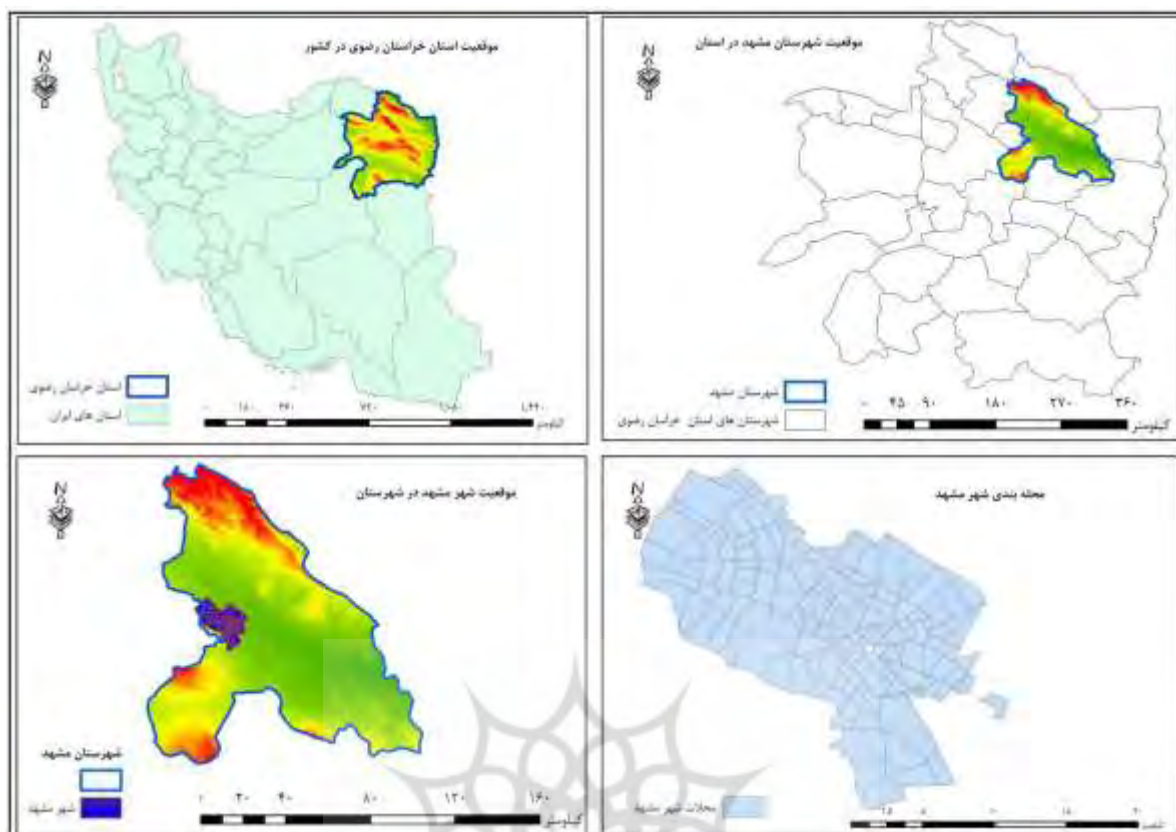
محدوده مکانی پژوهش شهر مشهد با جمعیتی بالغ بر ۲,۷ میلیون نفر در سال ۱۳۹۰ است. در دهه‌های اخیر، تمرکز شدید جمعیت و کار و سرمایه در شهر مشهد یکی از علت‌های مهم افزایش جمعیت و گسترش این شهر بوده است؛ به طوری که در حال حاضر، تجمع شدید جمعیت در شهر مشهد دیده می‌شود و در اطراف آن تا فواصل بسیار، برخلاف غرب ایران، هیچ شهر بزرگی وجود ندارد. بررسی آمارهای جمعیتی سال ۱۳۹۰ نشان می‌دهد این شهر حدود ۴۶ درصد کل جمعیت خراسان رضوی و ۶۴ درصد جمعیت شهری استان را در خود جای داده است (عباس‌زاده و همکاران، ۱۳۹۵: ۶۶۲). این شهر ۱۳ منطقه شهری، ۴۷ ناحیه شهری و ۱۵۷ محله دارد.

وجود نواحی نابرابر در فضای شهر کرمانشاه، به جدایی‌گزینی فضایی و اجتماعی و اقتصادی منجر شده است.

روش پژوهش

پژوهش حاضر از نظر هدف کاربردی و از نظر روش توصیفی تحلیلی است. جمع‌آوری داده‌های ضروری پژوهش نیز به صورت اسنادی پیمایشی انجام شده است. در بخش اسنادی، با مطالعه پیشینه پژوهش، شاخص‌های مربوط استخراج شد و در بخش پیمایشی نیز شاخص‌های استخراج شده در بخش اسنادی بررسی شد.

در گام نخست با بررسی بلوک‌های آماری سرشماری سال ۱۳۹۰ شهر مشهد، شاخص‌های پژوهش در سطح محله‌ها به صورت ابتدایی مطالعه شد. به علت اینکه فیلدهای خروجی سرشماری سال ۱۳۹۵ توسط مرکز آمار ایران بسیار محدود بودند و قابلیت کار پژوهشی را نداشتند از نتایج سرشماری سال ۱۳۹۰ استفاده شد. بعضی از شاخص‌ها به صورت مستقیم در بلوک‌های آماری موجود نبودند که با ترکیب چند فیلد موجود در بلوک‌های آماری، شاخص‌های مدنظر به دست آمدند. در گام دوم، برای وزن‌دهی شاخص‌ها از پانزده نفر کارشناس کمک گرفته شد که از این تعداد هشت نفر متخصص مسائل شهر بودند و هفت نفر متخصص مباحث اقتصادی. این گروه به صورت مقایسه زوجی، شاخص‌ها را وزن‌دهی کرده بودند. این پژوهش چون با شاخص‌های مختلفی سروکار داشت طبیعی بود که در فقر شهری، شاخص‌ها ارزش و تأثیر یکسان نداشتند؛ بنابراین لازم بود با استفاده از یکی از روش‌های تصمیم‌گیری چندمعیاره، هر کدام از شاخص‌ها تعیین وزن شود. داده‌های جمع‌آوری شده از



نقشه ۱- محدوده مطالعه شده (نگارندگان، ۱۳۹۶).

یافته‌های پژوهش

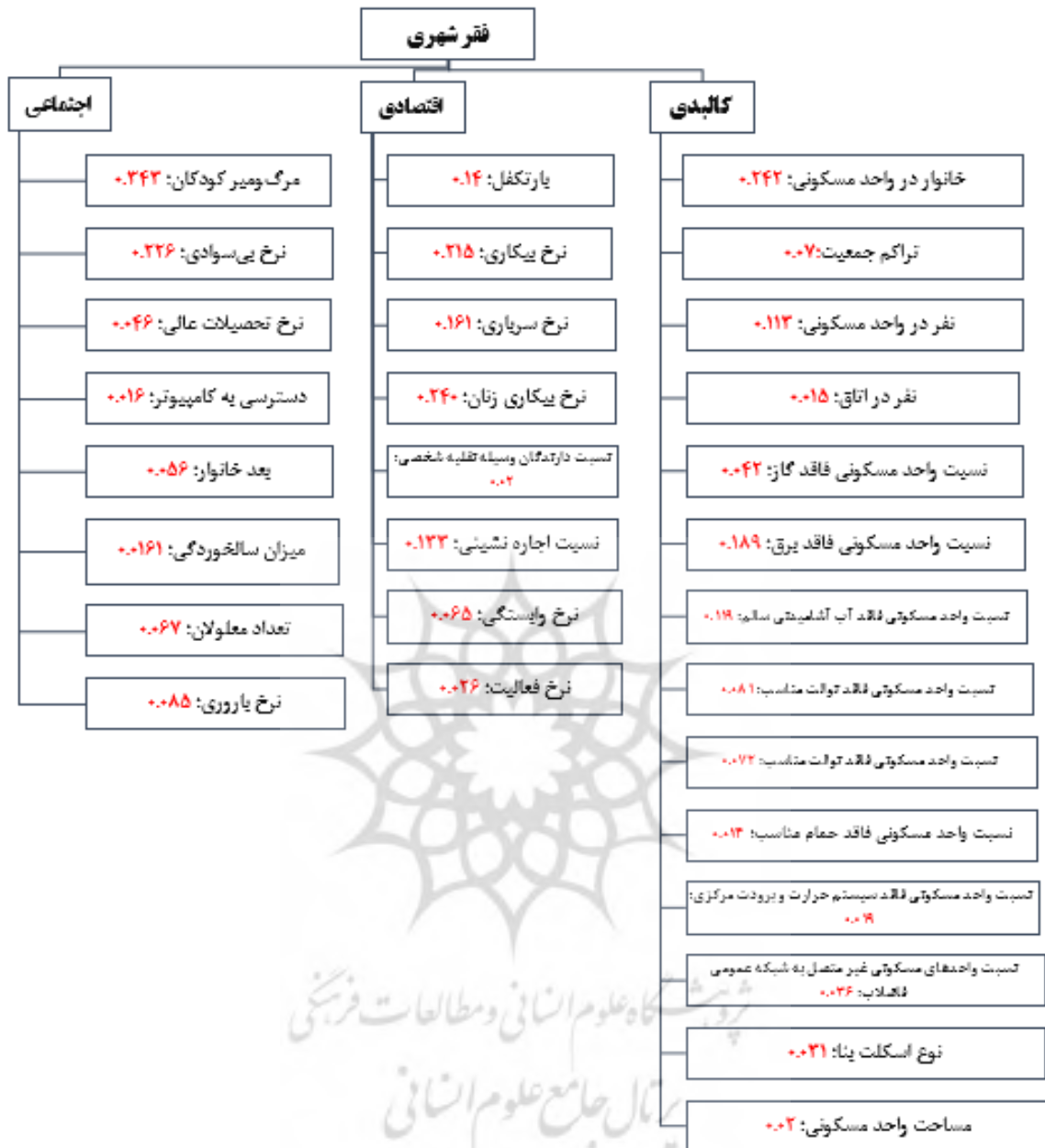
در همین راستا، نخست وضعیت محله‌های شهر مشهد در هر کدام از ابعاد سه گانه بررسی خواهد شد.

بُعد اقتصادی

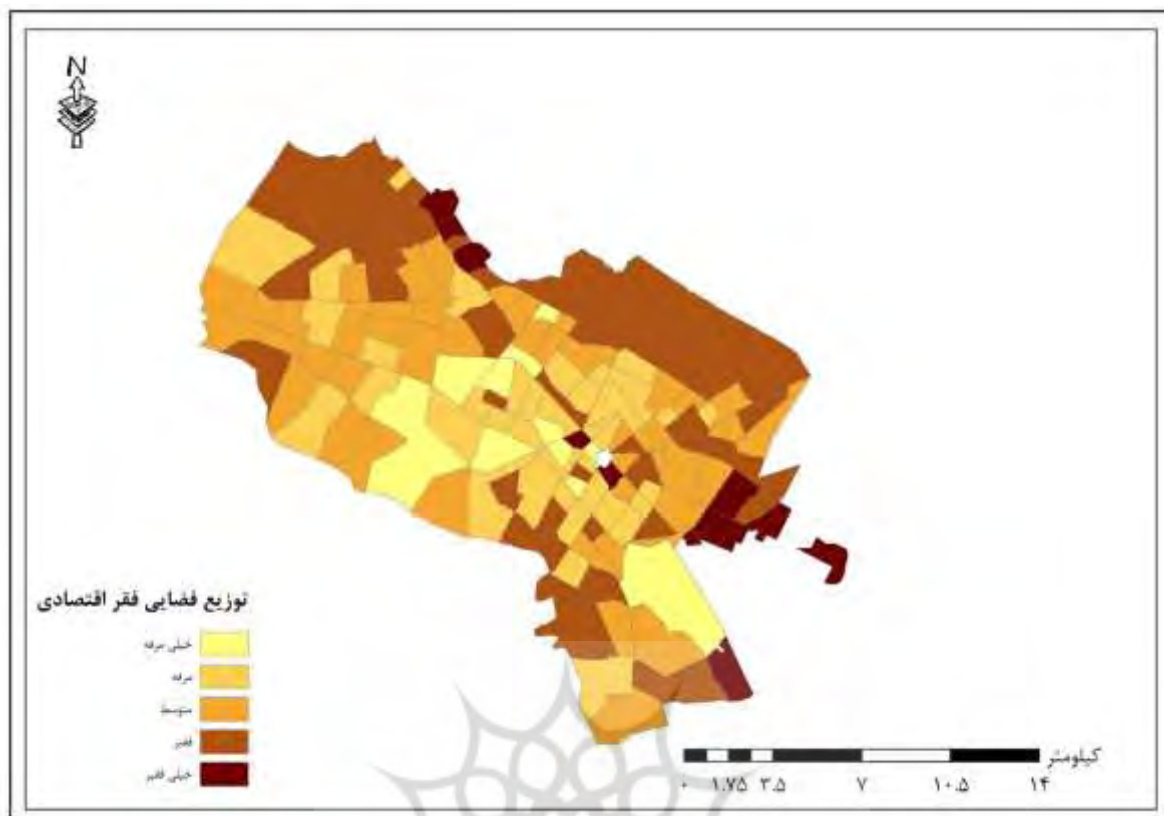
در بررسی بُعد اقتصادی از هشت شاخص استفاده شده است. نمایش فضایی این بُعد در سطح شهر مشهد در نقشه دو نشان داده شده است که در مجموع، براساس اطلاعات در دسترس برای بُعد اقتصادی، چهارده محله از محله‌های شهر مشهد در وضعیت به طور کامل نامناسب (به طور کامل فقیر) قرار دارند؛ یعنی نزدیک به ۰٫۰۹ درصد محله‌ها (نقشه شماره ۲).

در بررسی فقر شهری طی چند سال اخیر، به طور عمده از داده‌های مستخرج از مرکز آمار ایران استفاده شده است. در این پژوهش نیز با توجه به اطلاعات به دست آمده از مرکز آمار ایران، داده‌های استخراج شده در قالب سه بُعد اجتماعی و اقتصادی و کالبدی و سی شاخص دسته‌بندی شده‌اند. در جدول ۱ شاخص‌های استخراج شده و نیز وزن آنها آورده شده است که با روش AHP وزن‌دهی شده‌اند.

همان طور که اشاره شد برای بررسی فقر شهری در سطح محله‌های شهر مشهد، از سی شاخص در قالب سه بُعد اجتماعی و اقتصادی و کالبدی استفاده شده است.



نمودار ۱. شاخص‌های استفاده‌شده برای سنجش فقر شهری (یافته‌های پژوهش، ۱۳۹۶).



نقشه ۲- توزیع فضایی فقر اقتصادی در سطح محله‌های شهر مشهد.

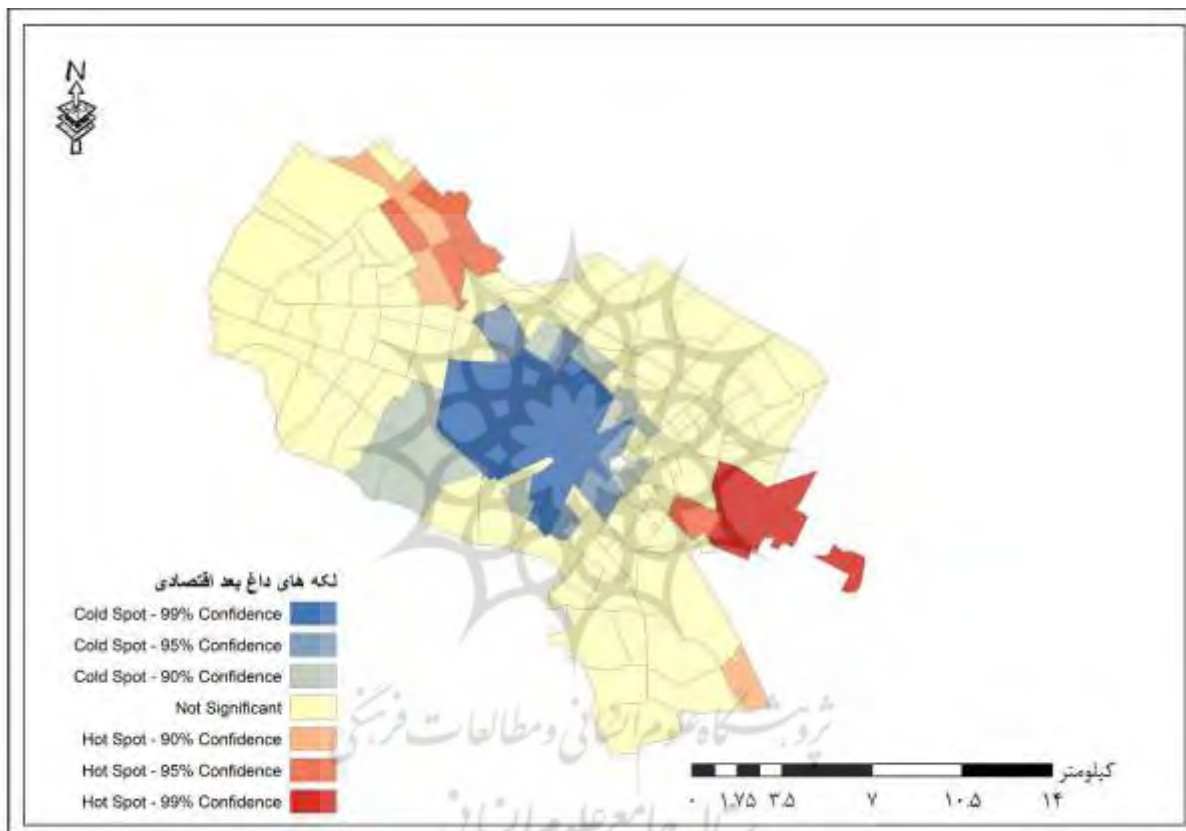
اگر مقدار شاخص موران از صفر کمتر باشد، پراکنش فضایی الگوی پراکنده دارد (داداش‌پور و همکاران، ۱۳۹۳: ۱۴). در این آزمون مقدار صفر نشان‌دهنده تصادفی بودن الگوی توزیع است و عدد بین ۱۰ تا -۱ پراکنده بودن الگوی توزیع و فاصله بین ۱۰ تا نیز الگوی خوشه‌ای را نشان می‌دهد. بررسی میزان خودهمبستگی فضایی موران بعد اقتصادی در بین محله‌های شهر مشهد می‌نماید که الگوی توزیع فقر اقتصادی محله‌های شهری در شهر مشهد، با توجه به مقدار Z-Score و نیز مقدار موران آن (۰,۲۶) الگوی خوشه‌ای است؛ همچنین مقدار سطح معناداری به دست آمده نیز نشان‌دهنده معنادار بودن الگوی توزیع فقر اقتصادی در بین محله‌های شهر مشهد است. تحلیل لکه‌های داغ بعد فقر اقتصادی در سطح محله‌های شهر مشهد می‌نماید

یکی از مسائل اصلی توزیع فضایی، چگونگی الگوی توزیع آنهاست. در این مرحله برای درک بهتر الگوی توزیع محله‌های فقیر شهری در شهر مشهد، از شاخص موران استفاده شده است. این آزمون خودهمبستگی فضایی، محله‌ها را براساس مکان و مقدار عامل مدنظر نشان می‌دهد. در نهایت، خروجی این آزمون به این صورت است که این ابزار نشان می‌دهد الگوی پراکنش عوارض با در نظر گرفتن مقادیر خصیصه مطالعه شده، از الگوی خوشه‌ای پراکنده یا تصادفی برخوردار است. به طور کلی اگر مقدار شاخص موران بزرگ‌تر از صفر باشد، داده‌ها دارای خودهمبستگی فضایی و الگوی خوشه‌ای است و اگر مقدار شاخص موران نزدیک عدد منفی یک باشد، آنگاه داده‌ها از هم گسسته و پراکنده است؛ به عبارتی

که در محله‌های جنوب‌شرقی و شمالی شهر مشهد خوشه‌های فقر اقتصادی شکل گرفته است.

جدول ۳- نتایج شاخص موران برای بُعد اقتصادی فقر محله‌ها

بعد اقتصادی فقر محلات	
۰,۲۶۶۳	Moran s I
۸,۰۸۸۱	Z-Score
۰,۰	P-Value



نقشه ۳- توزیع فضایی خوشه‌های فقر اقتصادی در سطح محله‌های مشهد

بُعد کالبدی

محله‌ها، هجده محله، در بدترین سطح فقر قرار دارند. بررسی الگوی توزیع فقر کالبدی در سطح محله‌های شهر مشهد، با توجه به مقدار خودهمبستگی فضایی (موران) و نیز سطح معناداری آن، نشان‌دهنده الگوی خوشه‌ای فقر شهری در بُعد کالبدی است. از طرفی،

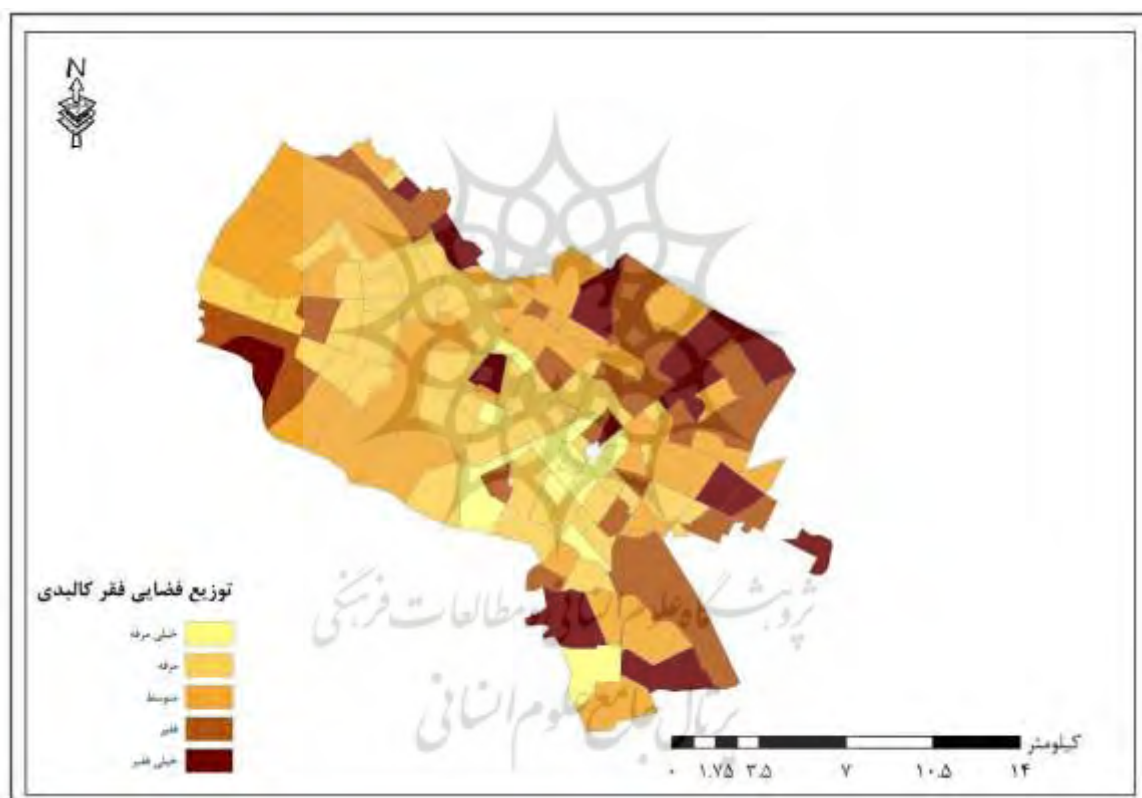
بررسی بُعد کالبدی نیز در قالب هشت شاخص بررسی شده است که پس از وزن‌دهی زوجی توسط کارشناسان، جایگاه هر محله از نظر فقر کالبدی مشخص شده است. توزیع فضایی فقر کالبدی در سطح محله‌های مشهد نشان می‌دهد نزدیک به دوازده درصد

شهر بیشتر تمرکز یافته‌اند.

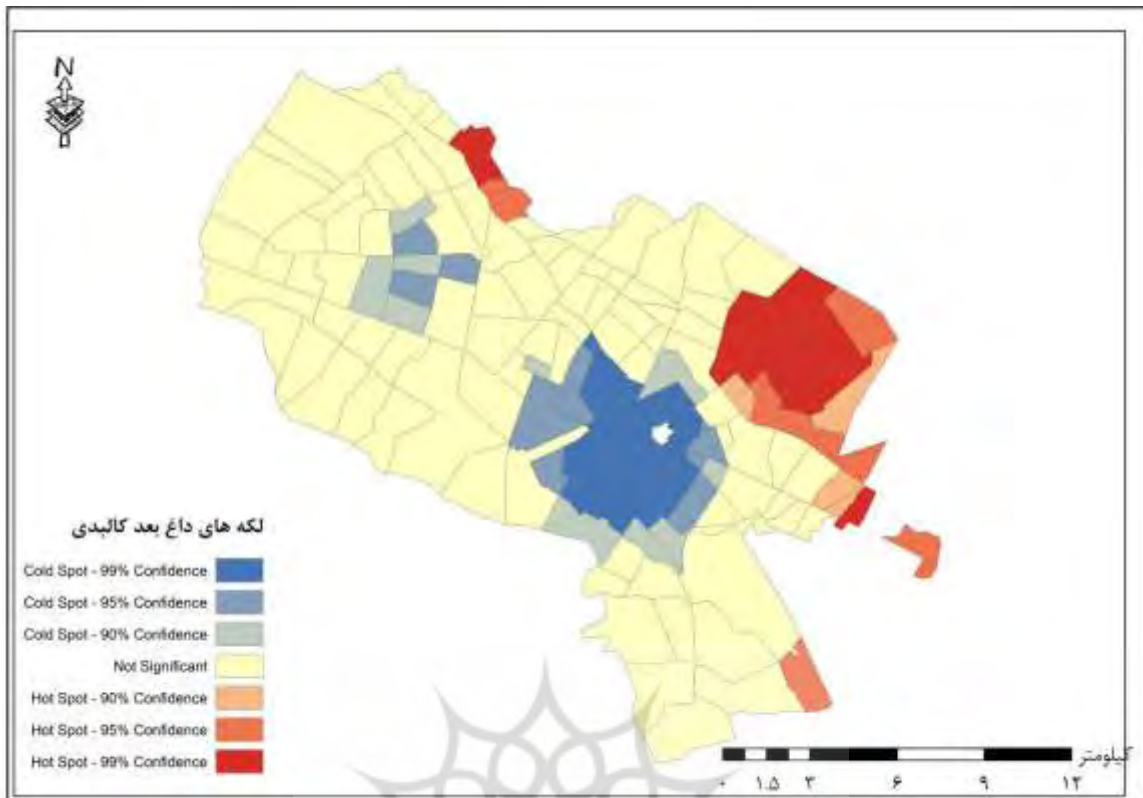
تحلیل لکه‌های داغ فقر کالبدی در سطح محله‌ها نشان می‌دهد خوشه‌های محله‌های فقیرنشین در قسمت شرقی

جدول ۳- نتایج شاخص موران برای بُعد کالبدی فقر محله‌ها

بُعد کالبدی فقر محله‌ها	
۰,۳۴۳۰	Moran s I
۱۰,۳۷۴۰	Z-Score
۰,۰	P-Value



نقشه ۴- توزیع فضایی فقر کالبدی در سطح محله‌های شهر مشهد



نقشه ۵- توزیع خوشه‌های فقر کالبدی در سطح محله‌های شهر مشهد

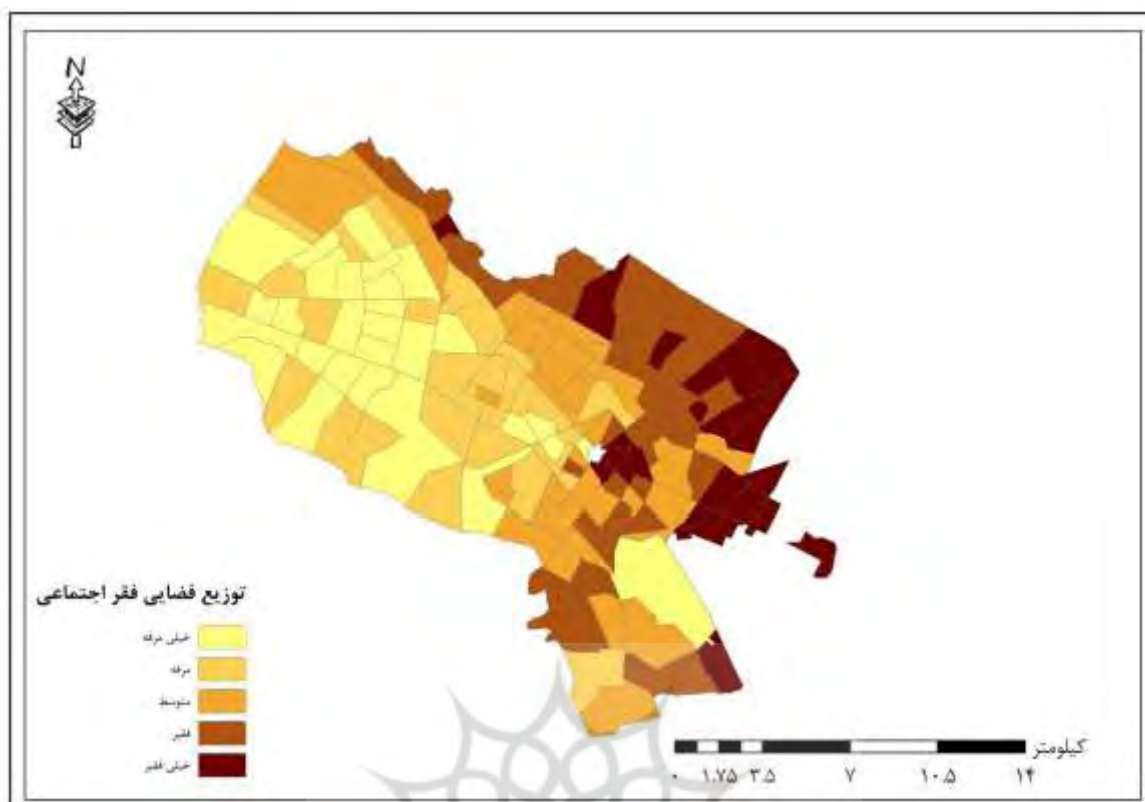
بُعد اجتماعی

معناداری (۰,۰) و نیز مقدار موران به دست آمده (۰,۵۴)، به صورت خوشه‌ای است. از طرفی، توزیع خوشه‌های فقیرنشین از نظر بُعد اجتماعی نشان می‌دهد محله‌های واقع در شرق مشهد، برعکس غرب مشهد، از نظر فقر (بعد) اجتماعی خوشه نامناسب را تشکیل داده‌اند.

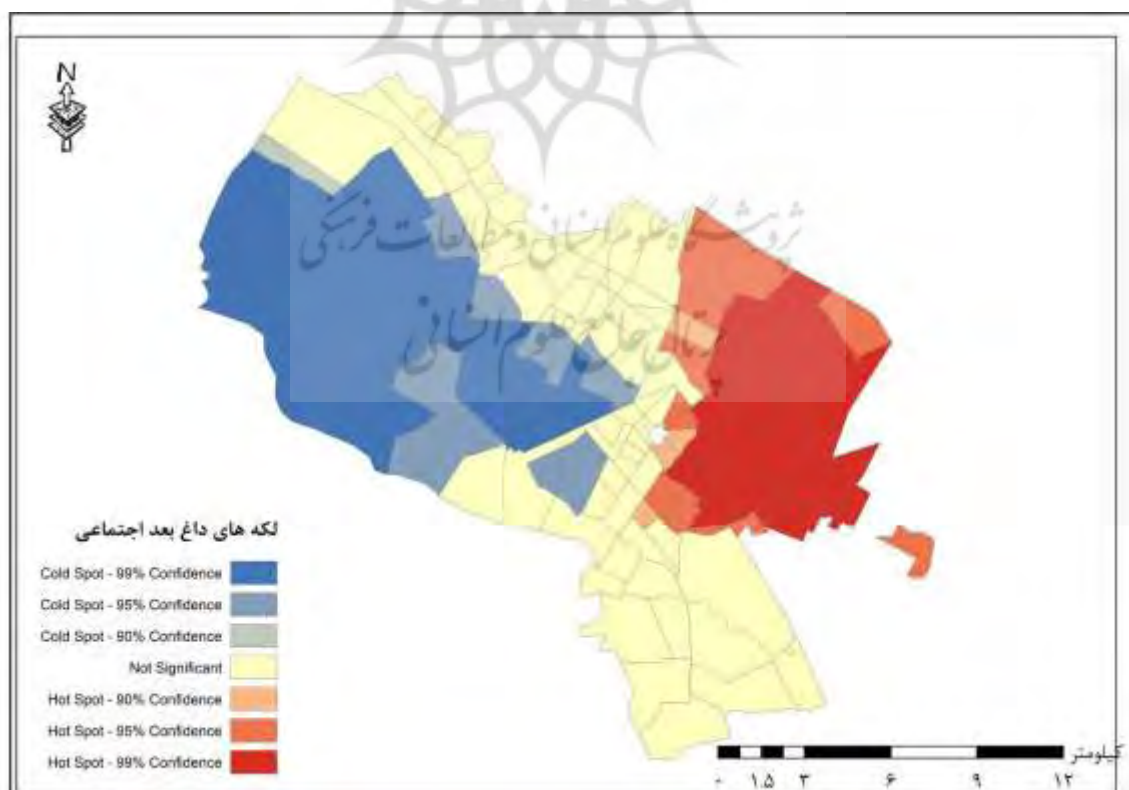
بررسی شاخص‌های بُعد اجتماعی فقر شهری در بین محله‌های شهر مشهد می‌نماید ۱۶,۶۶ درصد محله‌ها در سطح بسیار فقیر قرار دارند؛ همچنین بررسی الگوی توزیع فضایی محله‌های فقیرنشین براساس بُعد اجتماعی نشان می‌دهد الگوی توزیع این محله‌ها، با توجه به سطح

جدول ۴- نتایج شاخص موران برای بُعد اجتماعی فقر محله‌ها

بُعد کالبدی فقر محله‌ها	
۰,۵۴۸۰	Moran s I
۱۶,۳۳۴۹	Z-Score
۰,۰	P-Value



نقشه ۶- توزیع فضایی فقر اجتماعی در سطح محله‌های شهر مشهد



نقشه ۷- توزیع خوشه‌های فقر اجتماعی در سطح محله‌های شهر مشهد

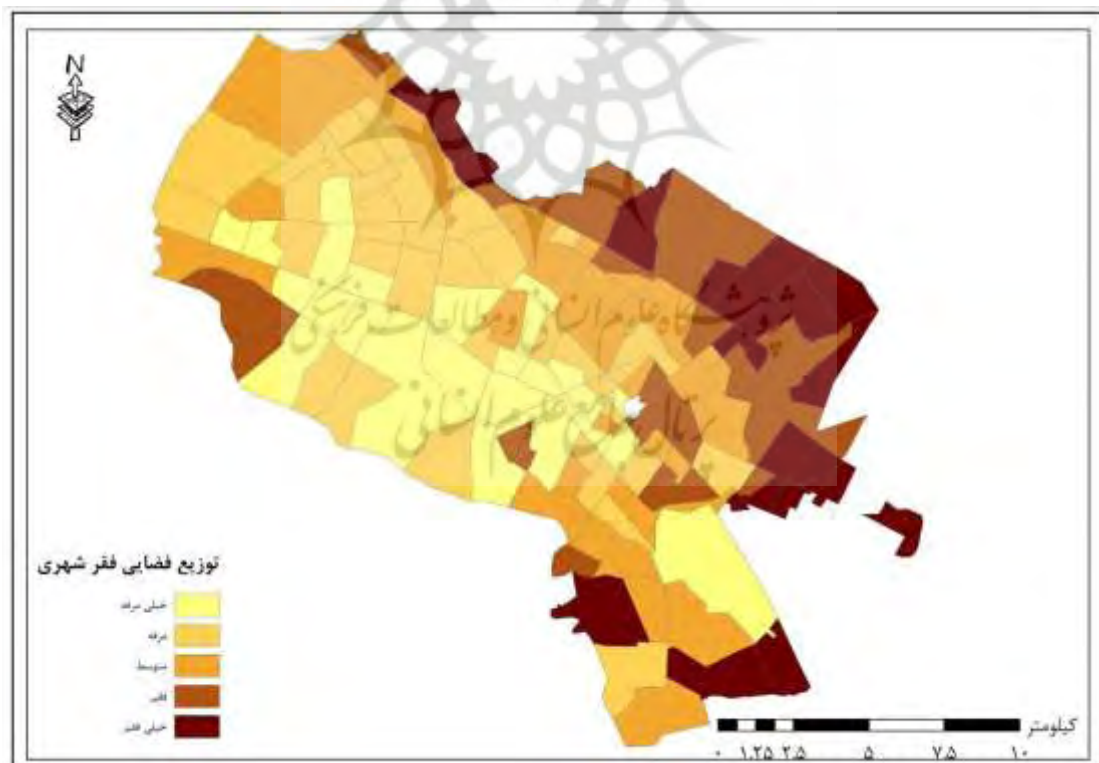
فقر شهری

در پایان برای تعیین وضعیت کلی محله‌های شهر مشهد از نظر فقر شهری و نیز الگوی توزیع فقر شهری در سطح شهر مشهد، سه بُعد اجتماعی و اقتصادی و کالبدی ترکیب شد. بررسی وضعیت فقر شهری در سطح محله‌های شهر مشهد در نقشه شماره هشت آورده شده است که طبقه‌بندی محله‌های شهر مشهد را از نظر فقر شهری می‌نمایاند. از طرفی، بررسی مقدار موران

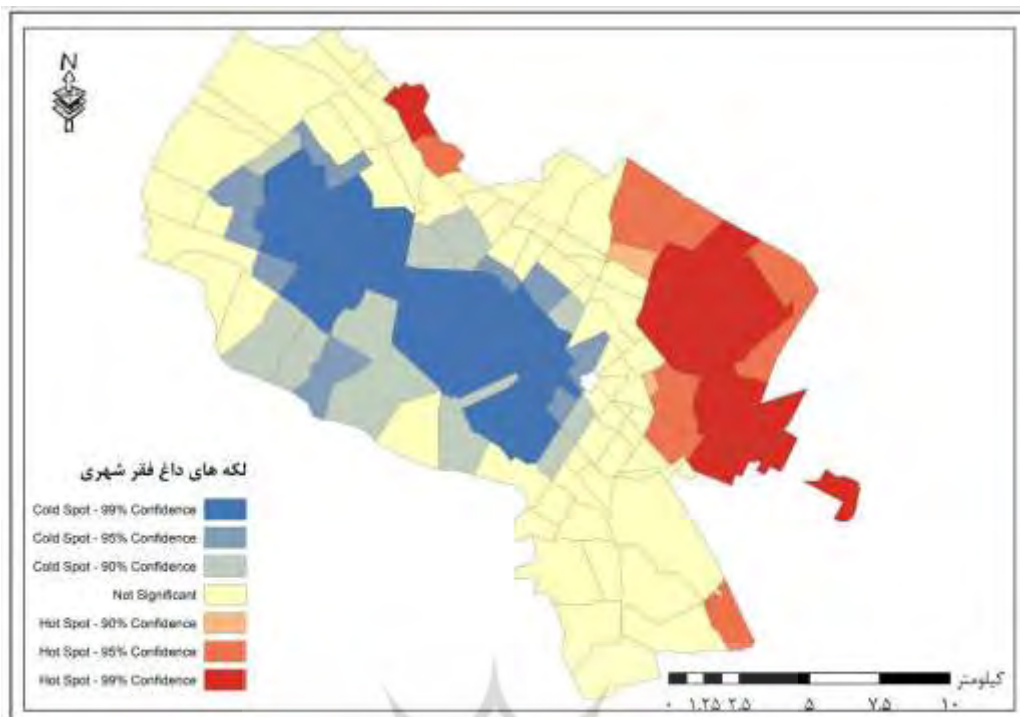
(۰,۴۵) و نیز سطح معناداری (۰,۰) به‌دست آمده برای فقر شهری نشان می‌دهد الگوی پراکندگی فقر شهری در سطح محله‌های شهر مشهد معنادار و از نوع خوشه‌ای است؛ همچنین بررسی توزیع خوشه‌های محله‌های فقیر در سطح شهر مشهد نشان می‌دهد محله‌های فقیرنشین بیشتر در قسمت شرقی شهر تمرکز یافته‌اند.

جدول ۴- نتایج شاخص موران برای فقر شهری محله‌ها

بُعد کالبدی فقر محله‌ها	
۰,۴۵۴۸	Moran s I
۱۳,۶۱۹۰	Z-Score
۰,۰	P-Value



نقشه ۸- توزیع فضایی فقر شهری در سطح شهر مشهد



نقشه ۹- توزیع خوشه‌های فقر شهر در سطح محله‌های شهر مشهد

نتیجه‌گیری

سیاست‌گذاری مناسب برای کاهش فقر شهری و اتلاف منابع اقتصادی می‌شود و باعث بی‌نتیجه‌بودن برنامه‌های کاهش فقر خواهد شد. بنابراین نخست باید گستره فقر را تعیین کرد و از عوامل تعیین‌کننده آن اطلاع یافت؛ سپس باید اهداف را آشکار کرد و روش‌های عملی اجرای برنامه‌های کاهش فقر در سطح شهر را گزینش کرد. در همین راستا این پژوهش تلاش کرد الگوی توزیع فقر شهری را در سطح محله‌های شهری مادرشهر مشهد بررسی کند.

در این پژوهش در مجموع از سه شاخص کالبدی و اجتماعی و اقتصادی در قالب سی شاخص برای بررسی فقر شهری استفاده شد که پس از شاخص‌سازی کارشناسان وزن‌دهی شدند. نتایج به‌دست‌آمده از پژوهش دربرگیرنده این است که الگوی توزیع فقر شهری در سطح محله‌های شهری از الگوی خوشه‌ای

یکی از مشکلات کنونی شهرهای جهان، به‌ویژه در کشورهای جهان سوم، مبحث فقر شهری است. این مهم در کشور ما نیز، مانند دیگر کشورهای در حال توسعه، با سرعت و حجم چشمگیری در حال افزایش است که باید گفت یکی از چالش‌های مهم مدیریت شهری کشور است. مبحث فقر شهری ممکن است از عوامل مختلفی ناشی شود که بحث درباره آن از توان نوشته حاضر خارج است؛ اما یکی از راه‌حل‌های جلوگیری از گسترش آن و نیز ساماندهی وضعیت مکان‌های فقیرنشین شناسایی دقیق پهنه فقیرنشین، به‌ویژه در سطح مادرشهرهای بزرگ، است؛ زیرا هر برنامه‌ای برای مقابله با فقر شهر در سطح شهرها، بدون شناخت دقیق از وضعیت موجود آن، امکان‌پذیر نخواهد بود. به‌عبارتی، شناخت ناکافی از فقر شهری و به‌ویژه گستره آن در سطح شهر، مانع

مقایسه بُعد اجتماعی فقر شهری در سطح محله‌های شهر مشهد نشان می‌دهد محله‌هایی که از نظر بُعد اجتماعی نامناسب‌اند در منطقه ثامن شامل محله‌های دیدگاه، پایین‌خیابان و طبرسی، منطقه چهار شامل محله‌های رده، شهید قربانی، پنج‌تن آل‌عبا و وحید، منطقه شش شامل محله‌های پورسینا، امیرآباد، شهرک شیرین، موعود، کشاورز، شهید معقول، اروند، انصار و شهید باهنر و منطقه پنج شامل محله‌های رضائیه، نیزه، شهید آوین و امیرالمؤمنین تمرکز یافته‌اند.

در نهایت، مقایسه وضعیت محله‌های شهر مشهد از نظر فقر شهری در ابعاد اجتماعی و اقتصادی و کالبدی نشان می‌دهد محله‌هایی که از نظر فقر شهری بیشترین امتیاز را کسب کرده‌اند بیشتر در منطقه دو شامل محله‌های مشهدی‌قلی، نوده، قائم، مهدی‌آباد و حجت، منطقه سه شامل محله‌های طبرسی شمالی و دروی، منطقه چهار شامل محله‌های شهید قربانی، رده، ابوذر، وحید و پنج‌تن آل‌عبا، منطقه پنج شامل محله امیرالمؤمنین، منطقه شش شامل محله‌های پورسینا، موعود، شهید معقول، شهرک شیرین، کشاورز، اروند، انصار و شهید باهنر و منطقه هفت شامل محله‌های ایوان، بهارستان و طرق تمرکز یافته‌اند. در مجموع، با توجه به همسایه‌بودن محله‌های فقیرنشین، شاید بتوان از عنوان پهنه‌های فقیرنشین در سطح شهر مشهد استفاده کرد که بیشتر در حاشیه شمالی، شرقی و جنوب شرقی شهر مشهد متمرکز شده‌اند (نقشه ۸).

منابع

ابراهیم‌زاده، عیسی و همکاران (۱۳۹۵). راهبرد تعدیل فقر در محلات شهری با رویکرد اقتصاد مقاومتی مطالعه موردی: کلان‌شهر تهران، فصلنامه

جغرافیا و توسعه، ش ۴۴، ص ۱-۲۴.

تبعیت می‌کند. توزیع خوشه‌های فقر در ابعاد سه‌گانه نشان می‌دهد قسمت شرقی شهر مشهد مرکز تجمع محله‌های فقیرنشین است؛ هرچند سه محله نیز در قسمت شمالی شهر مشهد خوشه فقر را تشکیل داده‌اند. نمود فضایی فقر شهری در بین محله‌های شهری مشهد نشان‌دهنده تعادل نداشتن فضایی چشمگیر در بین محله‌های شهر مشهد در ابعاد سه‌گانه است. از دیگر یافته‌های پژوهش حاضر باید به منطبق‌بودن بیشتر محله‌های فقیرنشین با بخش حاشیه‌نشین شهر (نقشه ۸) اشاره کرد.

مقایسه وضعیت محله‌های شهر مشهد از نظر بُعد اقتصادی فقر شهری نشان می‌دهد محله نوده و قائم و حجت در قسمت شمالی شهر مشهد، محله سراب و عیدگاه در مرکز شهر و نیز محله‌های طرق، شهرک شیرین، امیرآباد، کشاورز، پورسینا، اروند و انصار در قسمت جنوب شرقی شهر، در مقایسه با سایر محله‌های شهر، فقر شهری بیشتری دارند. به‌نوعی، بیشترین محله‌های فقیرنشین مشهد از نظر بُعد اقتصادی در مناطق دو و شش شهر تمرکز یافته‌اند. در این میان، چند محله در کنار هم از نظر بُعد اقتصادی فقر شهری وضعیت نامناسبی دارند (نقشه ۲).

مطالعه بُعد کالبدی در سطح محله‌های شهر مشهد نیز از تمرکز محله‌های با وضعیت نامناسب از نظر کالبدی در مناطق چهار، سه، دو، شش و هفت حکایت دارد. محله‌های مشهدی‌قلی، قائم، حجت، مهدی‌آباد، شهرآرا، ارشاد، بهمن، طبرسی، پنج‌تن آل‌عبا، رده، ابوذر، وحید، نوغان، ثامن، پورسینا، موعود، شهید باهنر، ایوان و بهارستان از مهم‌ترین محله‌های سطح شهر مشهدند که از نظر بُعد کالبدی فقر شهری، در مقایسه با سایر محله‌های شهر مشهد، وضعیت نامناسب‌تری دارند.

پژوهش‌های جغرافیا و برنامه‌ریزی شهری،

دوره چهارم، ش ۴، ص ۶۵۳-۶۷۱.

صرافی، مظفر و همکاران (۱۳۹۲). واکاوی معیارهای

پهنه‌بندی فقر شهری در شهر قدس: به‌سوی مفهوم

مشترک محدوده‌های فرودست شهری، **نشریه**

هفت شهر، ش ۴۷ و ۴۸، ص ۲۴ تا ۷.

قاسمی سیانی، محمد و حقی، مهدی (۱۳۹۵). تبیین

گستره فقر شهری و شناسایی سکونتگاه‌های

غیررسمی از منظر عدالت فضایی مطالعه موردی:

نسیم‌شهر تهران، **فصلنامه برنامه‌ریزی**

منطقه‌ای، س ۶، ش ۲۴، ص ۲۴۵-۲۵۶.

موحد، علی و همکاران (۱۳۹۵). تحلیل فضایی فقر

شهری در کلان‌شهر تهران، **فصلنامه اقتصاد و**

مدیریت شهری، س ۴، ش ۳، ص ۱۹-۳۶.

Alberto Zezza, Luca Tasciotti. (2010). Urban agriculture, poverty, and food security: Empirical evidence from a sample of developing countries, *Food Policy* 35 (2010) 265° 273

Baharoglu, Deniz and Kessides, Christine. (2002). "Urban poverty Sourcebook for Poverty Reduction Strategies, Chapter 16

Baker, J. & Anchor, U. (2009). Meeting the challenge of urban poverty and slums.

Baker, J. (2004). **Analyzing urban poverty: a summary of methods and approaches** (Vol. 3399). World Bank Publications.

Curley, A. (2005). Theories of urban poverty and implications for public housing policy. *J. Soc. & Soc. Welfare*, 32, 97.

Duclos, J. Y. & Araar, A. (2007). **Poverty and equity: measurement, policy and estimation with DAD** (Vol. 2). Springer Science & Business Media.

Duque, J. C & ibid. (2013). A stepwise procedure to determine a suitable scale for the spatial delineation of urban slums. In E. Fernandez, & F. Rubiera Morollón (Eds.), *Defining the spatial scale in modern regional analysis. Advances in spatial science* (pp. 237° 254), Berlin.

Duque, J. C & ibid. (2015). Measuring intra-

ایراندوست، کیومرث و همکاران (۱۳۹۳).

شاخص‌های تعریف و تبیین سکونتگاه‌های

غیررسمی در ایران، **مطالعات و پژوهش‌های**

شهری و منطقه‌ای، س ۶، ش ۲۱، ص ۴۸-۶۲.

بمانیان، محمدرضا و همکاران (۱۳۹۰). ارزیابی

خصیصه‌های اقتصادی در شناسایی گستره‌های فقر

شهری با استفاده از تکنیک‌های Delphi و AHP

مطالعه موردی: شهر کاشمر، فصلنامه مدیریت

شهری؛ دوره ۹، ص ۱۵۳ تا ۱۶۶.

داداش‌پور، هاشم و همکاران (۱۳۹۲). بررسی و تحلیل

توزیع عادلانه خدمات شهری و الگوی پراکنش

فضایی آنها در شهر همدان، **فصلنامه علمی**

پژوهشی مطالعات مدیریت شهری، ش ۱۲،

ص ۵-۱۸.

رضایی، محمدرضا و همکاران (۱۳۹۳). شناسایی و

ارزیابی گستره‌های فضایی فقر شهری در شهر یزد،

پژوهش‌های جغرافیای انسانی، دوره ۴۶،

ش ۳، ص ۶۷۷-۶۹۵.

روستایی، شهرپور و همکاران (۱۳۹۴). ارزیابی فقر

شهری در محلات اسکان غیررسمی شهر کرمانشاه

با استفاده از مدل تحلیل عاملی (محلّه دولت آباد و

شاطرآباد براساس آمار ۱۳۸۵)، **نشریه علمی**

پژوهشی جغرافیا و برنامه‌ریزی، س ۱۹،

ش ۵۳، ص ۱۳۷-۱۶۶.

زنگانه، احمد و همکاران (۱۳۹۴). گستره‌های فضایی

فقر شهری اراک، **نشریه تحلیل فضایی**

مخاطرات محیطی، س ۲، ش ۱، ص ۹۳-۱۰۷.

عباس‌زاده، شهاب و همکاران (۱۳۹۵). بررسی تأثیر

عوامل کیفیت محیطی بر رضایتمندی ساکنان در

مجتمع‌های مسکونی در مشهد، فصلنامه

- Ren, C. (). Modeling poverty dynamics in moderate-poverty neighborhoods: a multi-level approach (Doctoral dissertation, The Ohio State University).
- Simler, K., Harrower, S., & Massingarella, C. (2004). Estimating poverty indices from simple indicator surveys. In conference on Growth, poverty reduction and human development in Africa, Centre for the Study of African Economies, University of Oxford (pp. 21-21).
- UNFPA. (2007). State of the World Population 2007: Unleashing the Potential of Urban Growth, United Nations Population Fund, New York, 108 pages.
- United Nations, World Urbanization Prospects: The 2007 Revision (New York: United Nations Population Division, 2008).
- World Bank. (2001). Poverty Manual, Washington DC, USA.
- Worldbank. (2002). a sourcebook for Poverty Reduction Strategies (Vol. 2): Macroeconomic and sectoral approaches, Washington, D.C.
- urban poverty using land cover and texture metrics derived from remote sensing data. **Landscape and Urban Planning**, 135, 11-21.
- Gray, L. C. & Moseley, W. G. (2005). A geographical perspective on poverty° environment interactions. **The Geographical Journal**, 171 (1), 9-23.
- Hajnal, Z. L. (1995). The nature of concentrated urban poverty in Canada and the United States. *Canadian Journal of Sociology/Cahiers canadiens de sociologie*, 497-528.
- Juan, Duque. & ibid. (2015). measuring intra-urban poverty using land cover and texture metrics derived from remote sensing data *Landscape and Urban Planning* 135 (2015) 11° 21.
- Montgomery, M. R. (2009). Urban poverty and health in developing countries Washington, DC: Population Reference Bureau, pp. 1-20.
- Paraschiv, M. (2012). Urban (in) Security and Assessment of Extreme Poverty: Residents Perception Referring to Homelessness in Bucharest, **Procedia Environmental Sciences**, Vol. 14, PP. 226 ° 236.



پژوهشگاه علوم انسانی و مطالعات فرهنگی
پرتال جامع علوم انسانی