

## ارزیابی فضاهای گردشگری شهر یزد با تأکید بر بحران‌های گردشگری

سعیده مؤیدفر<sup>۱</sup> - استادیار جغرافیا و برنامه‌ریزی شهری دانشگاه میبد، میبد، ایران

تاریخ دریافت: ۱۳۹۶/۰۷/۲۰ تاریخ پذیرش: ۱۳۹۷/۱۱/۲۱

### چکیده

گردشگری پدیده‌ای نوین، به‌عنوان یکی از فرایندهای تولیدکننده فضا، از مختصات بنیادین جوامع شهری است که نسبت به بحران‌های مختلف بسیار آسیب‌پذیر است. فضاهای گردشگری شهری به‌عنوان زیرمجموعه‌ای از فضاهای شهری و مرتبط با گردشگران در برابر بحران‌های انسانی و طبیعی بسیار حساس هستند. با توجه به جاذبه‌های گردشگری فراوان در ایران و همچنین در شهرهای سنتی مانند یزد، توجه به بحث امنیت کالبدی فضاهای گردشگری و همچنین امنیت گردشگران ضروری به نظر می‌رسد. این در حالی است که با توجه به قرار گرفتن شهر یزد در زمره شهرهای جهانی دنیا و استقبال بیشتر گردشگران، نیاز به برنامه‌ریزی‌های جامعی جهت مقابله با بحران‌های احتمالی در این مکان‌ها بیشتر احساس می‌شود. این پژوهش توصیفی-تحلیلی و از نظر هدف کاربردی است که در آن با بهره‌گیری از مطالعات کتابخانه‌ای، معیارهای مرتبط با بحران‌خیزی فضاهای گردشگری استخراج و با نظر کارشناسان، بومی شده که شامل معیارهای مکان‌یابی، ویژگی‌های کالبدی، تأسیسات و نیروی انسانی بوده است. جامعه آماری تحقیق شامل متخصصان و کارشناسان سازمان‌های مرتبط با تحقیق بوده که با توجه به نامشخص بودن دقیق تعداد کارشناسان، از نمونه‌گیری تصادفی قابل‌دسترس استفاده گردیده است. برای تحلیل سؤالات تحقیق از مدل‌های AHP و پرومته، استفاده شده که نتایج حاکی از آن است که از بین معیارها، معیار مکان‌یابی نقش اول را در جهت مقابله با بحران دارد و از بین فضاها، عناصر خدماتی گردشگری مانند پارک‌ها و فضاهای سبز در رتبه اول و فضاهای مذهبی و تجاری در رتبه‌های بعدی از نظر وضعیت مناسب در مقابل بحران‌ها قرار دارند. بر همین مبنا راهکارهای ساماندهی و تجهیز محورهای گردشگری و فضاهای شاخص گردشگری در محدوده بافت قدیم در جهت ارتقاء امنیت کالبدی-انسانی و ارتقاء جنبه‌های زیبایی‌شناسی این فضاها پیشنهاد می‌گردد.

**واژگان کلیدی:** فضاهای گردشگری، امنیت، بحران گردشگری، برزن تاریخی، شهر یزد.

## مقدمه

گردشگری یک پدیده شهری است، به‌ویژه شکل انبوه آن که امروزه دیده می‌شود، عمدتاً برخاسته از شهرها هستند. شهرها به دلیل قدمت تاریخی و این‌که خود به‌عنوان حافظه تاریخی بشریت محسوب می‌شوند، مقصد مهمی برای گردشگران به شمار می‌آیند. گذشته از آن پویای‌های اجتماعی، فرهنگی، اقتصادی، هنری و سیاسی که در شهرها وجود دارند، پیوسته عامل کشاندن مردم به شهرها شده و طی یک‌روند تکاملی به گردشگری شهری منجر شده است. پس شهرهای تاریخی از دو جهت یکی به‌عنوان خاستگاه عمده و اصلی جریان‌های گردشگری و از طرف دیگر به دلیل داشتن انواع جاذبه‌ها به‌عنوان یکی از سرمایه‌های کنونی در جهت رونق اقتصادی محسوب می‌شوند (موحد، ۱۳۸۲:۴۰).

مقوله فضا و تحلیل فضایی نواحی گردشگری به‌عنوان چارچوب و زیربنایی برای کنش‌های مربوط به گردشگری بسیار مهم است. فضای مناسب گردشگری در تولید و بازتولید منطقه‌ای و ناحیه‌ای و کنش‌های آن بر اقتصاد و توسعه فرهنگی تأثیرگذار است. برای درک بهتر فضا، فرآیندهای سازنده آن از بعد فیزیکی شامل زیرساخت‌ها و خدمات توریستی شامل (هتل‌ها، رستوران‌ها، فروشگاه‌ها و...)، مکان‌های مورد بازدید (آثار تاریخی، تفریحی، سینما، تئاتر، موزه‌ها، مکان‌های مذهبی و ...) و بعد اجتماعی و ویژگی‌های فرهنگی و رفتاری منطقه بسیار اهمیت دارد (شماعی و موسی وند، ۱۳۹۰: ۲۶).

ساختار فضایی گردشگری، جدای از ساختار فضایی شهر نیست؛ اما به نسبت ساختار فضایی شهر کوچک‌تر و محدودتر است. ساختار فضایی گردشگری محصول فرایندهای فضایی است که در آن فضا به‌وسیله فرایندهای اجتماعی، اقتصادی و طبیعی سازمان می‌یابد (مؤیدفر، ۱۳۹۳: ۴۳). عمده بحث‌های مرتبط با گردشگری در چند دهه اخیر در شاخه‌های مختلفی مانند مدیریت گردشگری، گردشگری پایدار، گردشگری شهری، گردشگری طبیعت، گردشگری روستایی و... متمرکز بوده است (Pforr & Hosie, 2008: 251)؛ ولی با توجه به اینکه در جوامع کنونی، بحران‌های مختلف امری اجتناب‌ناپذیر بوده و هم به‌صورت بحران‌های طبیعی (سیل، زلزله و ...) و هم به‌صورت بحران‌های انسانی (تروریسم، جنگ، آشوب و ...) می‌تواند در جوامع مقصد گردشگری خود را نشان دهد، باعث جهت‌گیری مطالعات جدید در این زمینه شده است. از آنجاکه گردشگران به امنیت مقصد توجه خاصی دارند، بسیاری از مطالعات در زمینه بحران‌های گردشگری تا حدود زیادی با امنیت گردشگران ارتباط دارد، به‌گونه‌ای که امروزه امنیت به‌عنوان مهم‌ترین و زیربنایی‌ترین اصل در تدوین استراتژی توسعه گردشگری در جهان به شمار می‌آید. همچنین فضاهای گردشگری شهری به‌عنوان نقاط جاذب برای گردشگران، در برابر بحران‌های انسانی و طبیعی بسیار آسیب‌پذیر هستند که برنامه‌ریزی برای خدمات و تسهیلات فضاهای گذران اوقات فراغت و گردشگری و مدیریت آن‌ها به‌خصوص در مواقع بحران در میزان اثربخشی آن‌ها تأثیر به‌سزایی دارد. توجه به توزیع میزان آسیب‌پذیری و خطرات انسانی و طبیعی در فضاهای گردشگری شهری، یکی از راهکارهای بسیار مهمی است که می‌تواند به تأمین امنیت بهینه گردشگران کمک نماید.

شهر یزد دارای آثار تاریخی، فرهنگی و معماری خشت خام بوده و به این دلیل جایگاه ویژه‌ای در جذب گردشگر دارد. یکی از مهم‌ترین عواملی که رونق و توسعه گردشگری شهر یزد درگرو آن است، امنیت گردشگران و مطلوب بودن فضاهای گردشگری است. از آنجاکه عمده فضاهای گردشگری این شهر در بافت تاریخی قرار گرفته و با توجه به آسیب‌پذیری بالای آن‌ها و مقاومت کم مصالح و ناسازگاری با شبکه حمل‌ونقل شهری و از طرف دیگر قرارگیری شهر یزد در پهنه گسل دهشیر- بافق و احتمال وقوع بحران‌های طبیعی، اهمیت توجه به مقوله بحران در این فضاها را ضروری‌تر می‌سازد. واضح است که عدم توجه به این موارد علاوه بر نابودی فضاهای گردشگری موجود در این بافت، خسارات جانی و مالی فراوانی را به همراه دارد و باعث عدم احساس امنیت برای گردشگران می‌گردد. شناخت فضاهای گردشگری از نظر میزان آسیب‌پذیری با توجه به معیارهای مهم در امر بحران‌خیزی و اولویت‌بندی آن‌ها می‌تواند ضمن ارتقاء امنیت کالبدی این فضاها، تأثیر به‌سزایی در جهت اتخاذ تصمیمات صحیح در امر برنامه‌ریزی و تعیین استراتژی

مناسب داشته باشد و با جذب بیشتر گردشگران، باعث رونق اقتصادی بیشتر در این شهر گردد. در این راستا این پژوهش بر آن است که به سؤالات زیر پاسخ گوید:

- ❖ بر اساس چه معیارهایی می‌توان فضاهای گردشگری شهر یزد را در مقابل بحران، ارزش‌گذاری نمود؟
- ❖ اولویت‌بندی فضاهای گردشگری شهر یزد در برزخ‌های تاریخی نسبت به بحران‌های طبیعی و انسانی به چه صورت هست و راهبردهای مؤثر در این زمینه کدام‌اند؟

این در حالی است که پاسخ و آمادگی صنعت گردشگری به بحران، یک موضع و دغدغه قدیمی (با سابقه طولانی) برای دانشمندان حوزه گردشگری بوده که مطالعاتی را نیز به خود اختصاص داده است؛ ولی در بسیاری از موارد در ادبیات تحقیق از واژه‌های معادل برای بحران کمک گرفته می‌شود که شامل فاجعه، حادثه منفی، هرج‌ومرج، آسیب‌پذیری، ایمنی و امنیت می‌باشد که با در نظر گرفتن این تنوع، کاملاً مشخص است که بحران گردشگری در مطالعات به صورت خاص نتوانسته خود را نشان دهد (Pforr & Hosie, 2008: 251). تعدادی از مهم‌ترین پژوهش‌های صورت گرفته در این زمینه عبارت‌اند از:

سونبرگ و وُهلر<sup>۱</sup> معتقدند که با توجه به ارزش‌های اقتصادی هنگفت گردشگری در عصر حاضر، تأثیرات منفی بحران‌ها در این زمینه بسیار شدیدتر از گذشته بوده و حساسیت زیادتری نیز برای مدیریت بحران در این بخش پدید آمده است؛ بنابراین، تقاضای مبرم به ارائه استراتژی در این زمینه که چگونه برای مقابله با بحران در صنعت گردشگری اقدام کنیم وجود دارد. در نتیجه اغلب بحران‌های بخش گردشگری چه در داخل (درون‌زا) و یا در خارج (برون‌زا) در مقیاس‌های خرد و کلان می‌توانند تأثیرات قابل توجهی در گردشگری، خارج از کنترل مدیران و مجریان داشته باشند که استفاده از الگوهای خاص برای مقابله با بحران در هر سطحی لازم و ضروری می‌باشد (Sonnenberg & Wöhler, 2004: 120).

سواسمارز<sup>۲</sup> در مقاله‌ای تحت عنوان «مدیریت بحران، گردشگری و پایداری» معتقد است که بحران‌های گردشگری، ممکن است نه تنها برای اقتصاد ملی بلکه معیشت بسیاری از افراد را در مقصد، مورد تهدید قرار دهد، بر همین مبنای نقش شاخص‌های بحران در توسعه گردشگری پایدار را مورد بررسی قرار داده و به این نتیجه رسیده است که نظارت بر شاخص‌های بحران می‌تواند شانس حفاظت از گردشگری را در هر فضا به نفع همه ذینفعان افزایش دهد که در این نتیجه‌گیری مصاحبه از مردم مالزی و نمایندگان بخش‌های خصوصی دخیل در این امر، بسیار مؤثر بوده است (Sausmarez, 2009: 56).

هوی<sup>۳</sup> در پژوهشی تحت عنوان «مطالعه شبکه‌های عصبی مصنوعی در ارزیابی بحران گردشگری» معتقد است که در حال حاضر محققان با توجه به قضاوت‌های ذهنی به ارزیابی بحران گردشگری می‌پردازند که با توجه به ویژگی‌های خاص این بحران‌ها، ارزیابی دقیقی نخواهد بود. در نتیجه با اتخاذ روش جدید ترکیب منطق فازی و استفاده از الگوریتم‌های شبکه‌ای به این تحلیل اقدام کرده است که این مدل در پردازش اطلاعات مبهم و عدم قطعیت آن‌ها بسیار می‌تواند مثمر ثمر باشد (Hui, 2009: 139).

تسای و چن<sup>۴</sup> در پژوهشی تحت عنوان «ایجاد مدل ارزیابی بحران در صنعت گردشگری» معتقدند که تمرکز امکانات گردشگری که منجر به تجمع تعداد زیادی از گردشگران، در فضاهای گردشگری تایوان می‌شود، می‌تواند مردم را در

1 . Sonnenberg & Wöhler

2 . Suasmarez

3 . Hui

4 . Tsai & Chen

معرض خطر بیشتری قرار دهد. با توجه به آنکه بسیاری از مدل‌های موجود برای ارزیابی میزان خطر بحران، احتیاج به زمان زیاد و هزینه بالایی دارد در این مقاله یک مدل ارزیابی مناسب جهت شناخت بحران در فضاهای گردشگری پیشنهاد می‌شود (Tsai & Chen, 2011:32).

زانگ<sup>۱</sup> و همکاران در پژوهشی تحت عنوان «مدیریت بحران مقاصد گردشگری با تأکید بر چرخه عمر بحران» معتقدند که هرگونه تهدید برای امنیت گردشگران باعث کاهش فعالیت این صنعت نه تنها برای یک موقعیت خاص بلکه برای نواحی همسایه و کشورهای دیگر نیز می‌شود. در این تحقیق برای بحران گردشگری چرخه عمر سه مرحله‌ای طراحی شده و مراحل و مشخصات هر مرحله مورد تحلیل قرار می‌گیرد. بر این اساس پیشنهادهایی همچون مدیریت سیستم هشداردهنده در مرحله آمادگی، مدیریت پاسخ و کاهش در مرحله حاد و مزمن و مدیریت دوره نقاهت در مرحله بعد از بحران پیشنهاد می‌شود (Zhang et al, 2011:67).

لیو و پرات<sup>۲</sup> در مقاله‌ای با عنوان «آسیب‌پذیری و انعطاف‌پذیری گردشگری در برابر تروریسم» بیان می‌دارند که امنیت شخصی نگرانی عمده گردشگران است که در این تحقیق ارتباط بین گردشگری و بحران تروریسم در ۹۵ کشور گردشگر پذیر در قالب مدل‌های جهانی تقاضای گردشگری بررسی شده که به این نتیجه رسیده‌اند که بعد از عامل درآمد در این تقاضا، اثرات طولانی مدت تروریسم بر گردشگری بین‌المللی ناچیز است و اثرات کوتاه مدت نیز به با توجه به مدل‌های سری زمانی در مقاصد مختلف بسته به عواملی همچون ثبات سیاسی، سطوح درآمدی و کثرت گردشگری دارای تنوع زیادی است (Liu & Pratt, 2017:404).

عمده پژوهش‌های داخلی انجام شده در ایران، در زمینه امنیت و ایمنی گردشگران و فضاهای گردشگری بوده و در زمینه بحث مورد نظر، مطالعات اندکی صورت گرفته است. چنانکه صیدایی و هدایتی مقدم در پژوهشی تحت عنوان «نقش امنیت در توسعه گردشگری»، معتقدند که موفقیت و رشد پایدار گردشگری در گرو عملکرد مناسب و هماهنگ عناصر و عوامل متعددی است که باهم ارتباط تنگاتنگی دارند. یکی از مهم‌ترین این عوامل، امنیت گردشگران در مقاصد گردشگری است. میان گردشگری، ثبات، توسعه و امنیت رابطه‌ای تعریف شده وجود دارد و هرگونه بروز ناامنی و به کارگیری خشونت در سطوح مختلف، زیان‌های جبران‌ناپذیری به این صنعت وارد می‌سازد. در این تحقیق سعی شده ضمن بررسی اهمیت گردشگری و نقش امنیت در توسعه گردشگری پایدار به بررسی موانع اصلی توسعه جهانگردی در ایران پرداخته شود و راهکارهایی در زمینه ارتقاء صنعت گردشگری ارائه گردد (صیدایی و هدایتی مقدم، ۱۳۸۹: ۹۷).

تقوایی و جوزی در پژوهشی دیگر تحت عنوان «بررسی آسیب‌پذیری کاربری‌های شهری در مسیرهای راه‌پیمایی با رویکرد پدافند غیرعامل: کلان‌شهر اصفهان» معتقدند که وقوع هرگونه بحران به‌ویژه بحران‌های انسانی در کلان‌شهرها می‌تواند باعث آسیب‌رسانی به کاربری‌های شهری و ایجاد ناامنی در شهر شود. در این مقاله با سطح‌بندی انواع کاربری‌ها در مسیرهای راه‌پیمایی، پراکنش فضایی آن‌ها را مورد بررسی قرار داده و به این نتیجه رسیده‌اند که ایزوله کردن، مراقبت شدید، متعادل‌سازی و توزیع فضایی کاربری‌ها می‌تواند در کاهش آسیب‌پذیری آن‌ها مؤثر باشد (تقوایی و جوزی خمسلوبی، ۱۳۹۰: ۶۳). مؤیدفر و تقوایی در مقاله‌ای تحت عنوان «بررسی رابطه مدیریت بحران و سازمان‌دهی فضایی و امنیت در گردشگری (مطالعه موردی: شهر یزد)» ضمن شناخت و تبیین انواع بحران‌های مرتبط با صنعت گردشگری، مؤلفه‌های اساسی مدیریت بحران گردشگری، یعنی امنیت، رضایتمندی و ساماندهی فضایی در فضاهای گردشگری شهر یزد و رابطه آن‌ها را مورد بررسی قرار داده‌اند و به این نتیجه رسیده‌اند که رابطه معنی‌داری بین ابعاد مدیریت بحران با ساماندهی فضایی و ارتقاء امنیت وجود دارد (مؤیدفر و تقوایی، ۱۳۹۴: ۱۲۰).

1 . Zhang

2 . Liu & Pratt

نتایج پژوهش‌های قبلی نشان می‌دهد که عمده پژوهش‌های خارجی به‌صورت نظری و بر پایه مدل‌های ذهنی، بحث بحران گردشگری را بررسی نموده و پژوهش‌های داخلی نیز عمدتاً بر بحث‌های امنیتی به‌عنوان عوامل بحران‌ساز در زمینه گردشگری متمرکز بوده‌اند. از آنجاکه شهر یزد در زمره شهرهای جهانی دنیا از نظر گردشگری شناخته‌شده به نظر می‌رسد که لازم است به‌صورت اجرایی و برنامه‌ریزی‌شده به مقوله بحران گردشگری در آن پرداخته شود که در پژوهش‌های پیشین کمتر به این مقوله با این رویکرد نگریسته شده است.

### مبانی نظری

گردشگری شهری به‌عنوان یک سیستم، رهیافتی جدید برای درک بهتر گردشگری است. چراکه یک مفهوم اساسی در بحث گردشگری آن است که گردشگری را باید به‌صورت سیستمی مرکب از عوامل عرضه و تقاضا در نظر گرفت که به یکدیگر مرتبط هستند (زنجیریان و زاهدی، ۱۳۷۹: ۲۳). از آنجاکه هر رخدادی که بتواند عملکرد طبیعی مقصد گردشگری را تهدید کرده و انجام کسب‌وکار مرتبط با گردشگری را مختل نماید به‌عنوان بحران گردشگری شناخته می‌شود، رخدادهایی همچون جنگ، ناپایداری سیاسی، اختلالات بهداشتی، جرم، تروریسم و فاجعه‌های طبیعی به‌صورت عوامل خاص و قدرتمند در مقاصد گردشگری می‌توانند بحران‌های جدی برای این صنعت ایجاد کنند (Hall, 2004: 2). برخی معتقدند که بحران را به‌صورت یک رویداد در گردشگری نباید مطرح نمود، بلکه باید آن را فرایندی دانست که با منطق خودش توسعه می‌یابد. بسیاری از بحران‌هایی که بر گردشگری تأثیر دارند، حوادث بحرانی هستند که دارای دوره زمانی خاصی بوده و در زمان و مکان مشخصی رخ می‌دهند ولی تأثیرات طولانی‌مدت آن‌ها در سطح جوامع مختلف از نظر تغییر نگرش افراد به جوامع مقصد حائز اهمیت بیشتری است (Ren, 2000: 45). از این رو بحران‌ها با توجه به تعداد گردشگران بین‌المللی معمولاً دارای وابستگی با سایر حوادث بحرانی در اقتصاد، امور مالی، سیاست و انرژی می‌باشند. رکود گردشگری دارای ارتباط شدید با رکود اقتصادی و مشکلات مالی در مقیاس جهانی می‌باشد، هرچند که تأثیرات تأخیری بالقوه این امور نیز با توجه به رکود سفر نباید نادیده گرفته شود. جدول ۱ گذر زمانی حوادث بحرانی مختلف را از اوایل دهه ۱۹۷۰ تا ۲۰۱۰ را عرضه می‌کند.

جدول شماره ۱- حوادث بحرانی تأثیرگذار بر ورود گردشگران بین‌المللی در دوره زمانی ۲۰۱۰-۱۹۷۴

سال	تعداد ورودی گردشگر بین‌المللی	تغییر نسبت به سال قبل %	رکود اقتصادی/بحران مالی	مسائل انرژی، سیاسی، بهداشتی، طبیعی	سال	تعداد ورودی گردشگر بین‌المللی	تغییر نسبت به سال قبل %	رکود اقتصادی/بحران مالی	مسائل انرژی، سیاسی، بهداشتی، طبیعی
۱۹۷۴	۲۰۵/۷		اروپای غربی، آمریکای شمالی	بحران‌های نفتی ۱۹۷۴-۱۹۷۳، تحریم نفتی عرب	۱۹۹۳	۴۹۵/۷	۳/۳	جهانی	
۱۹۷۵	۲۲۲/۳	۸/۱			۱۹۹۴	۵۱۹/۸	۴/۹		
۱۹۷۶	۲۲۷/۴	۲/۳			۱۹۹۵	۵۴۰/۶	۴/۰		
۱۹۷۷	۲۴۴/۱	۸/۲			۱۹۹۶	۵۷۵/۰	۶/۴		
۱۹۷۸	۲۶۰/۱	۵/۷			۱۹۹۷	۵۹۸/۶	۴/۱	آسیا	مه جنوب شرق آسیا
۱۹۷۹	۲۷۲/۱	۴/۶			۱۹۹۸	۶۱۶/۷	۳/۰	جهانی	بحران انرژی، انقلاب در ایران؛ حمله

				به افغانستان			
۱۹۸۰	۲۷۸/۱	۲/۰	آمریکا	جنگ ایران و عراق	۱۹۹۹	۶۳۹/۶	۳/۷
۱۹۸۱	۲۷۸/۶	۰/۲	اروپای غربی، آمریکای شمالی		۲۰۰۰	۶۸۷/۰	۷/۴
۱۹۸۲	۲۷۶/۹	-۰/۶	اروپای غربی، آمریکای شمالی		۲۰۰۱	۶۸۶/۷	۰/۰
۱۹۸۳	۲۸۱/۸	۱/۸			۲۰۰۲	۷۰۷/۰	۲/۹
۱۹۸۴	۳۰۶/۸	۸/۹			۲۰۰۳	۶۹۴/۶	-۱/۷
۱۹۸۵	۳۲۰/۱	۴/۳			۲۰۰۴	۷۶۵/۱	۱۰/۱
۱۹۸۶	۳۳۰/۲	۳/۲			۲۰۰۵	۸۰۶/۸	۵/۵
۱۹۸۷	۳۵۹/۷	۸/۹			۲۰۰۶	۸۴۲	۴/۵
۱۹۸۸	۳۸۵/۰	۷/۰	انتفاضه اول		۲۰۰۷	۸۹۸	۶/۰
۱۹۸۹	۴۱۰/۱	۶/۵			۲۰۰۸	۹۲۴	۲/۰
۱۹۹۰	۴۳۹/۵	۷/۲	جهانی	شوگ نفت، جنگ اول خلیج	۲۰۰۹	۸۸۰	-۴/۰
۱۹۹۱	۴۴۲/۵	۰/۷	جهانی		۲۰۱۰		۴-۳%
۱۹۹۲	۴۷۹/۸	۸/۴	جهانی	طوفان اندرو			

(منبع: UNWTO)

آمارهای ارائه شده در جدول ۱ حکایت از آن دارد که در برخی از دوره‌های زمانی، گردشگری کاملاً از حوادث بحرانی نه در سطح محلی بلکه در سطح جهانی تأثیر پذیرفته و رکود شدیدی را تجربه کرده است که نمونه آن حوادث بحرانی ۱۱ سپتامبر در سال ۲۰۰۱ یا شوک‌های ناگهانی نفت در دوره‌های مختلف بوده است. در همین راستا در سال‌های اخیر الگوهایی در زمینه مقابله با بحران ارائه شده که شامل مدل بحران کاپلان (۱۹۷۰) بر اساس دیدگاه روانشناسی، مدل بحران آرنولد (۱۹۸۰) با رویکرد جامعه‌شناختی، مدل بحران اسلاتر (۱۹۸۴) با رویکرد اقتصادی، مدل فرایند توسعه بحران بوث (۱۹۹۴) با تأکید بر شناسایی ویژگی‌های بحران‌ها، مدل چرخه عمر بحران سیمور (۲۰۰۰) برای مشخص کردن موانع تصمیم‌گیری در زمان بحران، مدل کلارک و وارما (۲۰۰۴) با رویکرد مدیریت ریسک به‌عنوان یک فرایند استراتژیک در مورد بحران و .... می‌باشد. بر این مبنا نوع اقدامات و الگوهای اتخاذ شده از سوی مسئولان به‌منظور مقابله با وضعیت بحرانی به نوع نگرش و رویکرد آنان به بحران برمی‌گردد، زیرا بر اساس نوع نگرش است که رویکرد مدیریت بحران فرق خواهد کرد (Booth, 1993:98). سیری در ادبیات مدیریت بحران نشانگر آن است که در زمینه مقوله

بحران گردشگری، سه دیدگاه متمایز وجود دارد که در جدول ۲ نشان داده شده است:

جدول شماره ۲- دیدگاه‌های مطرح در مقابله با بحران‌های گردشگری

دیدگاه‌ها	نگرش و رویکرد
دیدگاه سنتی <sup>۱</sup>	این دیدگاه، بحران را اساساً یک پدیده و وضعیت منفی و نامطلوب می‌داند که به هر نحوی باید از آن پرهیز کرد. بر اساس این نگرش، بحران‌ها دارای ماهیت کاملاً مخرب و بازدارنده‌اند. رویکرد این گروه به‌صورت بحران‌گریزی است. مدیرانی که چنین رویکردی را در مدیریت خود برمی‌گزینند، از راهبرد انفعالی <sup>۲</sup> و واکنشی <sup>۳</sup> در قبال بحران‌ها استفاده می‌کنند. آن‌ها هیچ‌گونه آمادگی قبلی و برنامه مشخصی برای مقابله با بحران ندارند و در مواجهه با آن، منفعلانه و حداکثر واکنشی عمل می‌کنند.
دیدگاه قانون طبیعی <sup>۵</sup>	طرفداران این دیدگاه، بحران را جزئی از طبیعت زندگی بشری می‌دانند که چه بخواهیم و چه نخواهیم رخ می‌دهد، اما نگرش این دسته نیز همچنان یک نگرش منفی نسبت به بحران است با این تفاوت که برخلاف دیدگاه اول، سعی در انکار و اجتناب از بحران ندارند، بلکه نسبت به آن موضعی کاملاً منطقی برمی‌گزینند. رویکرد این گروه بحران‌ستیزی <sup>۴</sup> است. در این رویکرد از بحران نمی‌گریزند، بلکه با پذیرش آن به‌عنوان قانون طبیعی، با نوعی راهبرد فعال <sup>۶</sup> به‌مواجهه و مقابله با بحران می‌پردازند. مدیران و سازمان‌هایی که نسبت به بحران چنین رویکردی دارند، از تمامی توان و ظرفیت‌های خود برای پیش‌بینی بحران قبل از وقوع و مقابله مؤثر با آن در صورت وقوع بهره می‌گیرند.
دیدگاه تعاملی <sup>۸</sup>	این دیدگاه، نگاهی کاملاً متفاوت نسبت به مقوله بحران دارد و برخلاف دیدگاه‌های قبل، به بحران به دید مثبت می‌نگرد و معتقد است نه‌تنها نباید آن را نفی یا انکار کرد، بلکه در مواقعی نیز باید به استقبال آن رفت. برخلاف دیدگاه اول که دیدگاه سکون و ثبات و دیدگاه دوم که دیدگاه مقابله و واکنش است، دیدگاه تعاملی، دیدگاه پویایی، تغییر و تحرک اجتماعی است و بر همین اساس بحران‌ها را بخشی از دیالکتیک اجتماعی می‌داند که برای رشد و توسعه جامعه لازم و ضروری هستند؛ به عبارتی، این گروه با اتخاذ یک راهبرد فوق‌فعال <sup>۷</sup> بر کشف فرصت‌های جدید و چشم‌اندازهای نو برای رشد و پویایی تأکید می‌کنند.

(منبع: روشندل اربطانی، ۱۳۸۷: ۶۵ و جیری، ۲۰۰۱: ۷۶ و تاجیک، ۱۳۸۴: ۳۴۰)

در جمع‌بندی از دیدگاه‌های مطرح‌شده، می‌توان گفت که از بین سه دیدگاه، دیدگاه تعاملی، دیدگاهی کاملاً مثبت به بحران است و بحران را صحنه تعامل میان عناصر و عوامل مختلفی می‌داند که نتیجه کلی در جهت نوعی نظم، تعادل و پویایی حرکت می‌کند که پژوهش حاضر نیز می‌تواند در راستای این دیدگاه قرار گیرد.

## روش پژوهش

پژوهش حاضر از نظر هدف، کاربردی و از نظر روش، توصیفی-تحلیلی است. مبانی نظری از طریق مطالعه منابع کتابخانه‌ای حاصل شده که با توجه به مقالات متعدد بررسی‌شده، معیارهای مؤثر و مرتبط با کار نیز استخراج شده است و بررسی وضعیت محدوده مطالعاتی از طریق مطالعات میدانی به‌صورت مشاهده و بهره‌گیری از پرسشنامه انجام شده است. جامعه آماری این تحقیق شامل متخصصان و صاحب‌نظران دانشگاهی، کارشناسان مرتبط با امور گردشگری و میراثی در سازمان میراث فرهنگی و کارشناسان شهرداری می‌باشند که با توجه به نامشخص بودن دقیق تعداد جامعه آماری، از نمونه‌گیری تصادفی قابل‌دسترس استفاده گردید که ۴۰ نفر با توجه به تخصص و تجربه به‌عنوان نمونه آماری انتخاب شدند. بر این مبنا در فرایند توزیع پرسشنامه، جامعه نمونه در سه سطح مختلف شامل کارشناسان میراث فرهنگی در ۱۵

- 1 . Classic view
- 2 . Crisis flight
- 1 . Natural law
- 2 . Crisis fight
- 3 . Interactive
- 4 . Reactive
- 5 . Interactivism
- 6 . Proactive
- 7 . Proactive
- 8 . Geary

پرسشنامه، مسئولان مستقر در فضاهای گردشگری در ۱۵ پرسشنامه و متخصصان و صاحب‌نظران دانشگاهی در ۱۰ پرسشنامه تقسیم‌بندی شدند. در این پژوهش در مرحله نخست، با استفاده از نتایج مطالعات مبانی نظری، محقق معیارهایی را مرتبط با نظام کالبدی و نظام انسانی فضاها در قالب پرسشنامه استخراج نموده و جهت بومی‌سازی و دستیابی به اهمیت این معیارها، آن‌ها را در اختیار کارشناسان قرار داده است. معیارهایی که در این پرسشنامه ۵ گزینه‌ای، بالاترین امتیاز را به خود اختصاص داده‌اند، در مراحل بعدی تحقیق استفاده شده‌اند. در مرحله بعد از طریق دو پرسشنامه شامل پرسشنامه ارزیابی بحران‌خیزی فضاهای گردشگری و پرسشنامه ارزیابی ابعاد امنیت در فضاهای گردشگری به گردآوری اطلاعات اقدام شده است. جهت تعیین روائی پرسشنامه این تحقیق از روش روایی محتوا استفاده شده است؛ به این معنا که پرسشنامه طراحی شده، در اختیار تعدادی از متخصصان امر قرار گرفته و با حذف موارد دارای اعتبار پایین‌تر، روایی مورد تأیید قرار گرفته است. پایایی یا قابلیت تعمیم‌پذیری پرسشنامه‌ها نیز در مرحله اول از طریق روش آلفای کرون با ضریب ۰/۸۱ و در مرحله بعد در مقایسات زوجی مدل AHP از طریق ضریب سازگاری مورد بررسی قرار گرفته است. جهت دستیابی به پاسخ سؤالات تحقیق از مدل‌های AHP و پرومته استفاده شده است. از مدل AHP جهت تصمیم‌گیری برای اولویت‌بندی معیارهای مؤثر در بحران‌خیزی فضاها و ابعاد امنیت در قالب ماتریس مقایسات زوجی ساعتی بهره گرفته شده و در مرحله بعد، جهت ارزش‌گذاری برزن‌های تاریخی شهر یزد نسبت به بحران با توجه هم‌زمان به معیارهای بحران، امنیت و نوع فضاها از مدل پرومته استفاده شده است. تکنیک پرومته جزء روش‌های MADM و به‌عنوان یک روش کارا و با استفاده از دو واژه ترجیح و بی‌تفاوتی به دنبال انتخاب بهترین گزینه می‌باشد. در حقیقت این روش برای حل مسائلی که با مجموعه‌ای از گزینه‌ها و تعدادی معیار طراحی می‌شود و قصد اولویت‌بندی گزینه‌ها مطرح می‌باشد، کاربرد دارد. این تکنیک، شش معیار تعمیم‌یافته را برای تعریف تابع برتری در اختیار تصمیم‌گیرنده قرار می‌دهد. جدول ۳ توابع تعمیم‌یافته را نشان می‌دهد که بر مبنای آن می‌توان میزان اولویت هر گزینه نسبت به گزینه دیگر را به دست آورد. با جمع کردن اولویت همه شاخص‌ها، رتبه‌بندی پایانی یا اولویت گزینه‌ها مشخص می‌شود که به آن مقدار کلی می‌گویند که در این رابطه، لازم است که وزن شاخص یا همان معیارها با استفاده از روش‌هایی همچون AHP مشخص گردد. برای تعیین درجه اولویت گزینه‌ها، دو جریان رتبه‌بندی مثبت و منفی مطرح می‌گردد که جریان رتبه‌بندی مثبت نشان می‌دهد که هر گزینه، چقدر بر سایر گزینه‌ها اولویت دارد و جریان رتبه‌بندی منفی نشان می‌دهد که چقدر سایر گزینه‌ها بر گزینه مورد نظر اولویت دارند. در نهایت برای رتبه‌بندی کامل گزینه‌ها، جریان خالص رتبه‌بندی با توجه به مقادیر رتبه‌بندی‌های مثبت و منفی انجام می‌گیرد (سرایبی و حسینی، ۱۳۹۳: ۱۰۵). لازم به ذکر است که در این تحقیق برای اولویت‌بندی برزن‌های تاریخی شهر یزد از نظر فضاهای گردشگری قرار گرفته در آن‌ها بر اساس معیارهای امنیتی و معیارهای بحران‌خیزی فضاها از این روش با استفاده از نرم‌افزار Decision Lab بهره گرفته شده است.



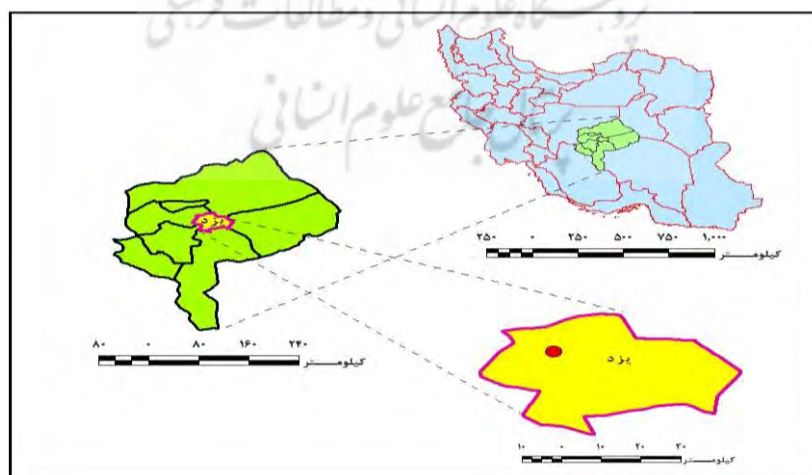
جدول شماره ۳- توابع تعمیم‌یافته مدل پرومته

ردیف	نام معیار	پارامتر	رابطه	شکل	توضیحات
۱	میانگین	-	$P(d) = \begin{cases} 1 & d = 0 \\ 0 & d > 0 \end{cases}$		در صورتی که امتیازهای دو گزینه برابر باشد، هیچ تفاوتی وجود نخواهد داشت.
۲	میانگین	q	$P(d) = \begin{cases} 1 & d \leq q \\ 0 & d > q \end{cases}$		تا زمانی که تفاوت امتیازهای دو گزینه کمتر از q باشد، هیچ تفاوتی وجود نخواهد داشت.
۳	میانگین	p	$P(d) = \begin{cases} \frac{d}{p} & d \leq p \\ 1 & d > p \end{cases}$		با تغییر امتیازها در فاصله صفر تا p میزان اولویت به صورت خطی تغییر می‌کند. اگر تفاوت بیشتر از p باشد، گزینه مورد نظر کاملاً اولویت دارد.
۴	میانگین	q, p	$P(d) = \begin{cases} 1 & d \leq q \\ \frac{d-q}{p-q} & q < d \leq p \\ 0 & d > p \end{cases}$		اگر تفاوت امتیازهای دو گزینه کمتر از q باشد، هیچ تفاوتی وجود ندارد. در صورتی که تفاوت بین دو مقدار q و p باشد، یک برتری نسبی وجود دارد. اگر میزان تفاوت بیش از p باشد، اولویت کامل وجود دارد.
۵	میانگین	q, p	$P(d) = \begin{cases} 1 & d \leq q \\ \frac{d-q}{p-q} & q < d \leq p \\ 0 & d > p \end{cases}$		اگر تفاوت امتیازهای دو گزینه کمتر از q باشد، هیچ تفاوتی وجود ندارد. با تغییر امتیازها در فاصله q تا p میزان اولویت به صورت خطی تغییر می‌کند. اگر میزان تفاوت بیش از p باشد، اولویت کامل وجود دارد.
۶	میانگین	delta	$P(d) = 1 - e^{-\frac{d}{\delta}}$		با تفاوت میان امتیازهای گزینه‌ها، میزان اولویت بر طبق رابطه افزایش پیدا می‌کند.

(منبع: سرایی و حسینی، ۱۳۹۳: ۱۰۶)

### محدوده مورد مطالعه

شهر یزد به‌عنوان مرکز استان یزد، در موقعیت جغرافیایی ۳۱ درجه و ۵۵ دقیقه شمالی و ۵۴ درجه و بیست دقیقه شرقی قرار دارد. ارتفاع شهر یزد از سطح دریا ۱۲۱۸ متر می‌باشد و فاصله هوایی آن تا تهران ۵۰۸ کیلومتر است. بافت تاریخی یزد با مساحت عرصه ۷۴۳ و مساحت حریم ۵۰۰۰ هکتار و بیش از ۶۵۰۰ فضای قدیمی، در حقیقت گسترده‌ترین و اصلی‌ترین بافت تاریخی ایران محسوب می‌شود. بافت تاریخی یزد به‌عنوان دومین بافت خشتی دنیا و دست‌نخورده‌ترین بافت تاریخی کشور در فهرست ملی ثبت شده است که ۷۷ محله در قالب ۹ برزن، از محلات شهر یزد را در خود جای داده است.

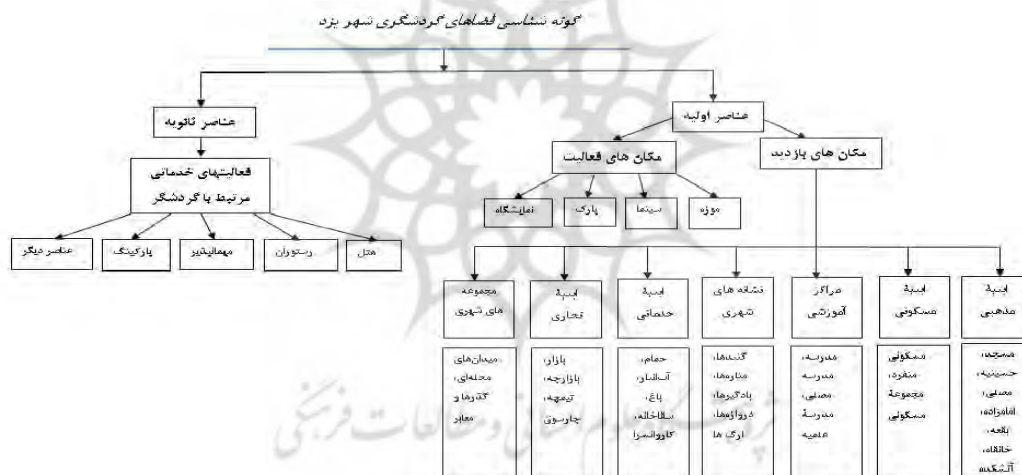


شکل شماره ۱- موقعیت سیاسی شهر یزد در کشور، استان و شهرستان

در هر یک از محلات بافت تاریخی، بسیاری از بناهای تاریخی و شاخص که عمده‌ترین جاذبه‌های گردشگری شهر یزد را شامل می‌شوند، قرار گرفته‌اند که واجد ارزش‌های غنی معماری درون خود هستند و گونه‌های زیر را در برمی‌گیرند

(مهندسين مشاور آرمان شهر، ۱۳۹۰: ۴):

- مجموعه‌های شهری و مراکز محلات و عناصر مرتبط با آن شامل مجموعه‌های شهری، میدان‌ها محله‌ای (لردها)، معابر و گذرها می‌باشد.
- ابنیه مسکونی که شامل ابنیه مسکونی منفرد و پراکنده و مجموعه‌های مسکونی یا فامیلی می‌باشد که به دلیل ساختار سنتی خاص این بناها در شهر یزد، مورد توجه زیاد گردشگران می‌باشد.
- ابنیه مذهبی که شامل مساجد (محلی و جامع)، تکیه‌ها، حسینیه‌ها، مصلی، امامزاده، بقعه، خانقاه، پرستشگاه‌ها و معابد ادیان دیگر می‌باشد که در شهر یزد این بناها نیز به وفور دیده می‌شود.
- مراکز دادوستد و تجارتي و عناصر وابسته به آن‌ها که شامل بازارها و بازارچه‌ها، چارسوق‌ها، تیمچه و باراندازها می‌باشد.
- مراکز آموزشی که دربرگیرنده مدارس، مدرسه- مصلی‌ها و حوزه‌های علمیه می‌باشد.
- ابنیه خدماتی و عام‌المنفعه که شامل قنات‌ها، آب‌انبارها، حمام‌ها، سقاخانه‌ها، کاروانسراها، باغ‌های عمومی و گورستان‌ها می‌باشد.
- نشانه‌های شهری که گنبدها، مناره‌ها، دروازه‌ها و بادگیرها، همچنین ارگ حکومتی و برج و باروی شهر را در برمی‌گیرد.



شکل شماره ۲- گونه شناسی فضاهای گردشگری شهر یزد

## بحث و یافته‌ها

### ۱. شناسایی عوامل مؤثر بر اولویت‌بندی فضاهای گردشگری در مقابل بحران

با در نظر گرفتن ساختار سلسله‌مراتبی روش AHP فرایند پژوهش به شرح ذیل انجام گردیده است:

#### تدوین معیارها

جهت تعیین معیارهایی که در ارزش‌گذاری فضاهای گردشگری مؤثر باشند، از پیشینه پژوهش و نظرات کارشناسان و متخصصان در این زمینه استفاده شده است. با توجه به آن‌که شهر یزد با جاذبه‌های تاریخی و فرهنگی، از قابلیت‌های فراوان برای برنامه‌ریزی و توسعه گردشگری شهری برخوردار است، در این پژوهش به منظور ارزیابی بحران‌خیزی فضاهای گردشگری؛ با توجه به گونه شناسی این فضاها، در قالب ۱۰ نوع فضا، ۴ معیار و ۲۱ زیر معیار بررسی صورت گرفته است. ۱۰ نوع فضا عبارت‌اند از: فضاهای مذهبی، مسکونی، آموزشی، نشانه‌های شهری، ابنیه خدماتی و عام‌المنفعه، ابنیه تجاری، محلات شهری، موزه‌ها و کتابخانه‌ها، پارک‌ها و هتل‌ها، رستوران‌ها و سینماها. معیارها و

زیرمعیارها نیز در جدول ۴ ارائه شده است.

جدول شماره ۴- معیارها و زیرمعیارهای مؤثر در اولویت‌بندی فضاهای گردشگری نسبت به بحران

۱- هدف							
اولویت‌بندی فضاهای گردشگری نسبت به بحران							
۲- معیارهای اصلی							
مکان‌یابی	ویژگی‌های کالبدی	تأسیسات موجود	نیروی انسانی	نحو اداره، نوع مالکیت، عمر ساختمان، مساحت کل عرصه و اعیان، ارتفاع، اهداف طراحی، کیفیت ساختمان، نوع مصالح و ...	آب، برق، سوخت، وسیله گرمایشی و سرمایشی، سیستم اطفای حریق و ...	وجود یا عدم وجود نیروی انسانی در هریک از فضاها	سازگاری با کاربری‌های هم‌جوار، آسایش، رعایت استانداردهای ایمنی، دسترسی، نوع دسترسی
۳- گزینه‌ها							
فضاهای مذهبی	آموزشی	نشانه‌های شهری	ابنیه خدماتی و عام‌المنفعه	محللات شهری	موزه‌ها و کتابخانه‌ها	پارک‌ها و سینماها	رستوران‌ها و هتل‌ها

### تشکیل ماتریس مقایسه دودویی تعیین روابط بین معیارها و زیرمعیارها

به‌منظور تعیین رابطه بین معیارها، زیرمعیارها و گزینه‌ها از کارشناسان خواسته شد که ارتباط بین عناصر را مشخص نمایند. مبنای مقایسه‌ها به‌صورت زوجی و طبق جدول ۵ انجام می‌شود.

جدول شماره ۵- مقدار عددی مقایسات زوجی

ترجیحات	مقدار عددی	ترجیحات	مقدار عددی
کاملاً مرجح یا کاملاً مطلوب‌تر	۹	کمی مرجح یا کمی مطلوب‌تر	۳
ترجیح یا مطلوبیت خیلی قوی	۷	ترجیح یا مطلوبیت یکسان	۱
ترجیح یا مطلوبیت قوی	۵	ترجیحات بین فواصل فوق	۲ و ۴ و ۶ و ۸

(منبع: Satty, 1980)

در همین راستا نتایج حاصل از مقایسه زوجی معیارها و محاسبه بردار وزن (ضریب اهمیت) عوامل از طریق نرمال کردن میانگین هندسی ردیف‌های ماتریس اولیه که توسط نرم‌افزار Expert Choice انجام شده در جدول شماره ۶ ارائه شده است.

جدول شماره ۶- مقایسه دودویی معیارهای بحران فضاهای گردشگری

معیارها	مکان‌یابی	ویژگی‌های کالبدی	تأسیسات	نیروی انسانی	وزن نهایی
مکان‌یابی		۲	۵	۷	۰/۴۸۴
ویژگی‌های کالبدی			۶	۹	۰/۳۷۹
تأسیسات				۳	۰/۰۹۳
نیروی انسانی					۰/۰۴۵

با توجه به این‌که ضریب ناسازگاری در قضاوت‌های انجام شده در رابطه با معیارها کوچک‌تر از ۰/۱ (ضریب ناسازگاری=۰/۰۶) هست سازگاری در قضاوت‌ها مورد قبول است.

با محاسبات انجام شده در این مرحله وزن هر یک از عوامل تأثیرگذار بر ارزش‌گذاری فضاهای گردشگری به این صورت

مشخص می‌گردد:

معیار مکان‌یابی ۴۸/۴ درصد، معیار ویژگی‌های کالبدی ۳۷/۹ درصد، معیار تأسیسات ۹/۳ درصد، معیار نیروی انسانی ۴/۵ درصد

در مرحله بعد هر یک از زیر معیارهای مؤلفه‌هایی که در مرحله قبل وزن دهی شده‌اند، مورد بررسی قرار گرفته و بر مبنای برداشت میدانی از فضاها امتیازاتی را به خود اختصاص داده‌اند.

در ارزیابی معیار مکان‌یابی، ۵ زیر معیار مطرح شده که با توجه به این که این معیار ۴۸/۴ امتیاز از مجموع صد امتیاز ارزش‌گذاری را به خود اختصاص داده است نمایانگر اهمیت بالای آن بر ارزش‌گذاری و اولویت‌بندی فضاهای گردشگری می‌باشد. در ارزیابی تأسیسات موجود فضاها، ۹ زیر معیار مورد بررسی قرار گرفته که حدود ۹/۳ امتیاز از صد امتیاز را به خود اختصاص داده است. وزن زیرمعیارها بر اساس اهمیت، به صورت جدول ۷ ارائه شده است.

جدول شماره ۷- امتیاز زیرمعیارهای مکان‌یابی و تأسیسات

زیرمعیارهای مکان‌یابی	زیرمعیارهای تأسیسات	امتیاز	معیار
سازگاری با کاربری‌های هم‌جوار	آب	۰/۰۸۸	۰/۲۰۴
آسایش	برق	۰/۲۰۲	۰/۱۴۶
سلامتی	سوخت	۰/۱۷۸	۰/۳۲۷
رعایت استانداردهای ایمنی	وسيله گرمایشی	۰/۳۸۲	۰/۱۰۶
دسترسی	وسيله سرمایشی	۰/۱۱۱	۰/۰۹۸
نوع دسترسی	سیستم اطفای حریق	۰/۰۳۹	۰/۰۶۲
	سیستم دفع بهداشتی زباله		۰/۰۲۸
	آسانسور		۰/۰۲۸
	سایر تأسیسات		۰/۰۰۱

زیرمعیارهای ویژگی‌های کالبدی در وزن دهی معیارهای مؤثر بر ارزش‌گذاری، امتیاز ۳۷/۹ از صد امتیاز را به خود اختصاص داد که وزن زیرمعیارهای آن به صورت جدول ۸ ارائه شده است.

جدول شماره ۸- وزن دهی زیرمعیارهای ویژگی‌های کالبدی بر اساس درجه اهمیت

زیرمعیارهای کالبدی	امتیاز	معیار
نحوه اداره	۰/۰۲۱	کیفیت ساختمان
نوع مالکیت	۰/۰۲۳	سبک یافت
عمر ساختمان	۰/۱۰۶	مصالح استفاده شده در ساختمان‌ها
مساحت کل (عرصه)	۰/۰۵۲	مصالح عمده به کاررفته در فونداسیون (پی)
مساحت زیربنا (اعیان)	۰/۰۵۲	مصالح عمده به کاررفته در اسکلت
ارتفاع یا تعداد طبقات	۰/۰۷۲	مصالح عمده به کاررفته در سقف
اهداف طراحی	۰/۰۳۹	درصد زیربنا
درب و راه اضطراری	۰/۱۶۱	نوع یافت

در نهایت، در جداول ۹ تا ۱۲ انواع فضاهای گردشگری شهر یزد از نظر زیرمعیارهای تعریف شده مورد مقایسه قرار گرفته‌اند. لازم به توضیح است که با توجه به این که هر فضا مورد برداشت میدانی قرار گرفته است، امتیازات کسب شده در زیر معیار و معیار مربوطه ضرب شده و از مجموع وزن‌ها، امتیاز فضاها به دست آمده است.

جدول شماره ۹- امتیازات فضاهای گردشگری شهر یزد از نظر زیرمعیارهای مکان‌یابی

فضاهای گردشگری	سازگاری	آسایش	سلامتی	رعایت استانداردهای ایمنی	دسترسی	نوع دسترسی
مذهبی	۰/۰۸۵	۰/۱۵۹	۰/۱۲۹	۰/۲۳۱	۰/۰۷۴	۰/۰۱۹

مسکونی	۰/۰۷۱	۰/۰۶۵	۰/۰۰۰	۰/۰۰۰
آموزشی	۰/۰۸۵	۰/۱۷۱	۰/۱۲۹	۰/۱۳۹
نشانه‌ها	۰/۰۸۵	۰/۱۹۵	۰/۱۷۲	۰/۲۷۷
خدماتی	۰/۰۸۵	۰/۱۱۴	۰/۰۴۳	۰/۱۲۳
تجاری	۰/۰۸۵	۰/۱۹۵	۰/۱۱۸	۰/۰۲۳
مجموعه شهری	۰/۰۸۵	۰/۱۴۷	۰/۱۰۸	۰/۱۸۵
موزه	۰/۰۸۵	۰/۱۹۵	۰/۱۲۹	۰/۱۳۹
پارک	۰/۰۸۵	۰/۱۹۵	۰/۱۷۲	۰/۲۷۷
هتل	۰/۰۸۵	۰/۱۸۵	۰/۰۹۶	۰/۱۲۳
	۰/۰۰۰	۰/۰۳۶	۰/۰۰۰	۰/۰۰۰
	۰/۰۰۹	۰/۰۹۴	۰/۰۰۹	۰/۰۰۹
	۰/۰۰۰	۰/۰۵۴	۰/۰۰۰	۰/۰۰۰
	۰/۰۰۶	۰/۰۵۴	۰/۰۰۶	۰/۰۰۶
	۰/۰۰۰	۰/۰۸۷	۰/۰۰۰	۰/۰۰۰
	۰/۰۱۴	۰/۰۹۴	۰/۰۱۴	۰/۰۱۴
	۰/۰۲۴	۰/۰۹۴	۰/۰۲۴	۰/۰۲۴
	۰/۰۳۸	۰/۱۰۷	۰/۰۳۸	۰/۰۳۸
	۰/۰۱۷	۰/۰۹۰	۰/۰۱۷	۰/۰۱۷

جدول شماره ۱۰- امتیازات فضاهای گردشگری شهر یزد از نظر زیرمعیارهای ویژگی‌های کالبدی

نوع بافت	درصد زیربنا	مصالح سقف	مصالح اسکلت	مصالح پی	مصالح ساختمانی	سبک بافت	کیفیت ساختمان	خروجی اضطراری	اهداف طراحی	ارتفاع	مساحت اعیان	مساحت عرضه	عمر ساختمان	مالکیت	نحوه اداره	فضاهای گردشگری
۰/۰۴۳	۰/۰۲۷	۰/۰۰۰	۰/۰۰۲	۰/۰۰۰	۰/۰۳۷	۰/۰۰۹	۰/۰۱۹	۰/۰۹۲	۰/۰۲۶	۰/۰۴۴	۰/۰۳۲	۰/۰۳۲	۰/۰۰۰	۰/۰۱۲	۰/۰۱۱	مذهبی
۰/۰۳۵	۰/۰۲۰	۰/۰۱۳	۰/۰۰۰	۰/۰۰۰	۰/۰۳۳	۰/۰۰۰	۰/۰۱۵	۰/۰۴۱	۰/۰۱۵	۰/۰۴۵	۰/۰۲۰	۰/۰۲۶	۰/۰۰۰	۰/۰۱۲	۰/۰۱۱	مسکونی
۰/۰۱۳	۰/۰۱۰	۰/۰۱۰	۰/۰۰۰	۰/۰۰۶	۰/۰۳۲	۰/۰۰۶	۰/۰۱۹	۰/۰۹۲	۰/۰۲۲	۰/۰۴۸	۰/۰۲۵	۰/۰۴۹	۰/۰۰۰	۰/۰۰۹	۰/۰۰۸	آموزشی
۰/۰۱۳	۰/۰۱۵	۰/۰۰۰	۰/۰۰۰	۰/۰۰۰	۰/۰۱۱	۰/۰۰۰	۰/۰۱۵	۰/۰۶۱	۰/۰۲۲	۰/۰۳۷	۰/۰۱۰	۰/۰۱۰	۰/۰۲۰	۰/۰۰۰	۰/۰۰۸	نشانه‌ها
۰/۰۲۷	۰/۰۰۰	۰/۰۰۰	۰/۰۰۰	۰/۰۰۲	۰/۰۱۱	۰/۰۰۴	۰/۰۱۰	۰/۰۰۰	۰/۰۱۲	۰/۰۴۵	۰/۰۲۲	۰/۰۳۰	۰/۰۰۰	۰/۰۰۹	۰/۰۱۳	خدماتی
۰/۰۰۸	۰/۰۰۸	۰/۰۰۶	۰/۰۰۰	۰/۰۰۰	۰/۰۲۰	۰/۰۰۳	۰/۰۱۳	۰/۰۵۲	۰/۰۱۱	۰/۰۵۴	۰/۰۱۷	۰/۰۱۰	۰/۰۰۰	۰/۰۰۱	۰/۰۰۳	تجاری
۰/۰۲۰	۰/۰۱۰	۰/۰۰۵	۰/۰۰۰	۰/۰۰۰	۰/۰۴۰	۰/۰۰۶	۰/۰۲۳	۰/۰۶۱	۰/۰۲۶	۰/۰۴۸	۰/۰۳۴	۰/۰۳۰	۰/۰۰۰	۰/۰۱۱	۰/۰۰۶	مجموعه شهری
۰/۰۴۶	۰/۰۳۰	۰/۰۱۴	۰/۰۱۴	۰/۰۱۷	۰/۰۴۰	۰/۰۱۱	۰/۰۲۰	۰/۰۹۲	۰/۰۱۵	۰/۰۳۴	۰/۰۱۰	۰/۰۲۵	۰/۰۰۰	۰/۰۰۶	۰/۰۱۲	موزه
۰/۰۲۷	۰/۰۶۱	۰/۰۳۹	۰/۰۲۹	۰/۰۲۴	۰/۰۴۵	۰/۰۴۵	۰/۰۳۰	۰/۰۲۲	۰/۰۱۵	۰/۰۵۴	۰/۰۳۹	۰/۰۴۹	۰/۰۴۰	۰/۰۰۰	۰/۰۱۶	پارک
۰/۰۱۵	۰/۰۱۷	۰/۰۱۳	۰/۰۰۶	۰/۰۰۸	۰/۰۳۰	۰/۰۰۵	۰/۰۲۰	۰/۰۴۱	۰/۰۱۳	۰/۰۳۹	۰/۰۱۸	۰/۰۲۴	۰/۰۰۴	۰/۰۱۶	۰/۰۰۹	هتل

جدول شماره ۱۱- امتیازات فضاهای گردشگری شهر یزد از نظر زیرمعیارهای تأسیسات موجود

فضاهای گردشگری	م	ن	س	وسيله گرمایشی	وسيله سرمایشی	سیستم اطفای حریق	سیستم دفع زباله	آسانسور
مذهبی	۰/۰۸۵	۰/۱۵۹	۰/۱۲۹	۰/۲۳۱	۰/۰۷۴	۰/۰۱۹	۰/۰۰۳	۰/۰۰۰
مسکونی	۰/۰۷۱	۰/۰۶۵	۰/۰۰۰	۰/۰۰۰	۰/۰۳۶	۰/۰۰۰	۰/۰۰۲	۰/۰۰۰
آموزشی	۰/۰۸۵	۰/۱۷۱	۰/۱۲۹	۰/۱۳۹	۰/۰۹۴	۰/۰۰۹	۰/۰۰۳	۰/۰۰۰
نشانه‌ها	۰/۰۸۵	۰/۱۹۵	۰/۱۷۲	۰/۲۷۷	۰/۰۵۴	۰/۰۰۰	۰/۰۰۳	۰/۰۰۰
خدماتی	۰/۰۸۵	۰/۱۱۴	۰/۰۴۳	۰/۱۲۳	۰/۰۵۴	۰/۰۰۶	۰/۰۰۲	۰/۰۰۰
تجاری	۰/۰۸۵	۰/۱۹۵	۰/۱۱۸	۰/۰۲۳	۰/۰۸۷	۰/۰۰۰	۰/۰۰۰	۰/۰۰۰
مجموعه شهری	۰/۰۸۵	۰/۱۴۷	۰/۱۰۸	۰/۱۸۵	۰/۰۹۴	۰/۰۱۴	۰/۰۰۴	۰/۰۰۱
موزه	۰/۰۸۵	۰/۱۹۵	۰/۱۲۹	۰/۱۳۹	۰/۰۹۴	۰/۰۲۴	۰/۰۰۴	۰/۰۰۱
پارک	۰/۰۸۵	۰/۱۹۵	۰/۱۷۲	۰/۲۷۷	۰/۱۰۷	۰/۰۳۸	۰/۰۰۵	۰/۰۰۳
هتل	۰/۰۸۵	۰/۱۸۵	۰/۰۹۶	۰/۱۲۳	۰/۰۹۰	۰/۰۱۷	۰/۰۰۲	۰/۰۰۲

جدول شماره ۱۲- امتیازات فضاهای گردشگری شهر یزد از نظر نیروی انسانی

فضاهای گردشگری	مذهبی	مسکونی	آموزشی	نشانه‌ها	خدماتی	تجاری	مجموعه شهری	موزه	پارک	هتل
نیروی انسانی	۰/۰۳۹	۰/۰۷۵	۰/۰۲۳	۰/۰۲۳	۰/۰۳۰	۰/۰۲۶	۰/۰۶۸	۰/۰۶۸	۰/۰۹۰	۰/۰۸۰

از مقایسه ستونی جداول ۹ تا ۱۲ می‌توان هر فضا را با توجه به امتیاز کسب‌شده در زیر معیار باهم مقایسه نمود:

- در مورد زیر معیار سازگاری اکثر فضاها وضعیت مناسبی را داشته و فضاهای مسکونی که مورد بازدید گردشگران قرار می‌گیرد به دلیل قرارگیری در بافت محله‌ای از نظر سازگاری امتیاز کمتری را کسب نموده است.
- در مورد زیر معیار آسایش که در حقیقت امکان دسترسی مناسب در کوتاه‌ترین زمان در مواقع بحران را مورد بررسی قرار می‌داده، موقعیت موزه‌ها، پارک‌ها و محل قرارگیری نشانه‌های شهری همچون بادگیرها، ساباط‌ها و ... بالاترین امتیاز را کسب نموده است.
- در مورد زیر معیار سلامتی فقط پارک‌ها دارای یکسری تأسیسات و تجهیزات جهت آمادگی در مقابل بحران هستند و بقیه فضاها هنوز از این مقوله بی‌بهره‌اند.
- در مورد زیر معیار استانداردهای ایمنی، هنوز برای فضاهای گردشگری قدیمی چندان اقدامی صورت نگرفته و فضای پارک‌ها که عمدتاً در سال‌های اخیر به آن توجه بیشتری شده، در این مورد هم امتیاز بیشتری کسب نموده است.
- در مورد زیرمعیارهای دسترسی و نوع دسترسی چون اکثر فضاهای گردشگری قدیمی در سطح محلات قدیمی قرار گرفته و از نظر مسیرهای دسترسی هنوز اصلاحات کامل در بافت قدیمی صورت نگرفته است، بالطبع این فضاها امتیاز پایین‌تری را کسب نموده‌اند.
- در مورد زیرمعیارهای ویژگی‌های کالبدی به‌جز زیرمعیارهایی مانند نوع بافت و درصد زیربنا که فضاهایی مانند فضاهای مذهبی، مسکونی و موزه‌ها امتیاز بالاتری را کسب نموده‌اند، در بقیه زیرمعیارها، فضاهایی مانند پارک‌ها، سینماها و ... امتیاز بالاتری را کسب نموده‌اند که این مهم در مورد زیرمعیارهای تأسیسات نیز صادق است.
- در نهایت از مجموع وزن معیارها و زیرمعیارها، وزن نهایی گزینه‌ها به دست می‌آید که در جدول ۱۳ ارائه شده است.



جدول شماره ۱۳- امتیاز نهایی فضاهای گردشگری بر اساس مدل AHP

فضاهای گردشگری	فضاهای مذهبی	مسکونی	آموزشی	نشانه‌های شهری	اینه خدماتی و عام‌المنفعه	تجاری شهری	مجموعه‌های موزه‌ها و...	عناصر خدماتی هتل‌ها و...	فضاهای گردشگری
وزن فضاها	۱/۲۳۸	۰/۶۸۹	۱/۱۳۳	۱/۰۹۳	۰/۶۹۱	۰/۸۲۴	۱/۱۵۹	۱/۷۰۵	۱/۱۱۸
رتبه	۳	۱۰	۵	۷	۹	۸	۴	۱	۶

با توجه به جدول ۱۳ از بین فضاهای گردشگری با توجه به معیارها و زیرمعیارهای بررسی‌شده، عناصر خدماتی فضاهای گردشگری مانند پارک‌ها و فضاهای سبز در رتبه اول، موزه‌ها و کتابخانه‌ها رتبه دوم و فضاهای مذهبی اعم از مساجد، حسینیه‌ها، تکایا، آتشکده و ... رتبه سوم را کسب نموده‌اند. از بین ۱۰ نوع فضا، فضاهای مسکونی رتبه آخر را به خود اختصاص داده است که آن نیز به دلیل فرسودگی بناهای مسکونی جاذب گردشگر در محلات قدیمی شهر یزد بوده که بعضی از آن‌ها نیز به دلیل بی‌توجهی سازمان میراث فرهنگی، ساکنین قدیمی خود را ازدست‌داده و افراد مهاجر و غیربومی در آن‌ها ساکن شده‌اند.

## ۲- بررسی نظرات کارشناسان در زمینه ابعاد امنیت

با توجه به هم‌راستا بودن بحران با امنیت، از کارشناسان خواسته شد که میزان اهمیت هریک از ابعاد امنیت را در زمینه بحران‌های گردشگری در فضاهای گردشگری شهر یزد در قالب امتیازدهی ساعتی ارائه نمایند که میانگین امتیازات به‌دست‌آمده از در جدول ۱۴ ارائه شده است.

جدول شماره ۱۴- تعیین ارجحیت توسط کارشناسان در مورد ابعاد امنیت به روش AHP

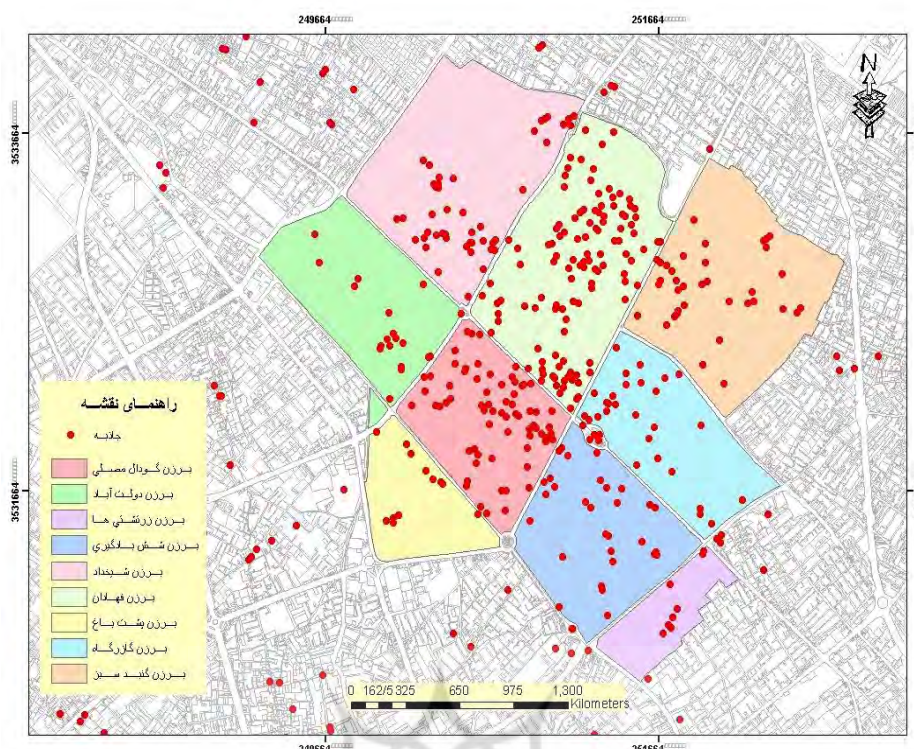
وزن نهایی	امنیت رفتاری	امنیت اقتصادی	امنیت اجتماعی	امنیت سیاسی	امنیت کالبدی
۰/۱۹۹	۱/۶۳	۳/۷۹	۰/۲۰۲		امنیت کالبدی
۰/۵۹۴	۳/۵۸	۵/۰۵			امنیت اجتماعی سیاسی
۰/۱۱۴	۱/۹۲				امنیت اقتصادی
۰/۰۹۳					امنیت رفتاری

با توجه به نظرات کارشناسان در بحران‌های گردشگری در شهر یزد، امنیت اجتماعی- سیاسی در اولویت اول با وزن ۰/۵۹۴، امنیت کالبدی با وزن ۰/۱۹۹ در اولویت دوم، امنیت اقتصادی با وزن ۰/۱۱۴ در اولویت سوم و امنیت رفتاری با وزن ۰/۰۹۳ در اولویت آخر از نظر اهمیت بر امر گردشگری قرار می‌گیرد. به این معنا که اولین عامل در جذب گردشگران چه داخلی و چه خارجی، امنیت از بعد اجتماعی- سیاسی هست و بعد جنبه‌های دیگر امنیت خود را نشان می‌دهد.

## ۳- اولویت‌بندی برزن‌های تاریخی شهر یزد از نظر بحران

برای بررسی وضعیت بحران در فضاهای گردشگری شهر یزد از آنجا که عمده فضاهای جاذب گردشگر در محدوده تاریخی یزد قرار گرفته‌اند و بیشترین تراکم گردشگر در این محدوده‌ها دیده می‌شود، در این مقاله سعی گردیده که اولویت‌بندی خاصی در این محدوده صورت گیرد.

۱. اجزای سلسله‌مراتب تقسیمات شهری شامل واحد مسکونی، کوچه، کوی، محله، برزن، ناحیه و منطقه است که برزن در واقع دربرگیرنده چندین محله می‌باشد. از آنجا که تعداد محلات تاریخی شهر یزد، ۷۷ محله می‌باشد با توجه به همگنی بین این محلات در قالب ۹ برزن تقسیم‌بندی شده است.



شکل شماره ۳- محدوده بافت تاریخی و عمده فضاهای گردشگری شهر یزد

با توجه به مشخص بودن عناصر شاخص در هر برزن و از آنجاکه امتیاز هر فضا بر اساس معیارها و همچنین وزن هر یک از فضاها نیز از طریق AHP مشخص شده است (بعد فضایی) و همچنین با در نظر گرفتن وزن ابعاد مختلف امنیت (بعد انسانی)، می‌توان برزن‌های تاریخی را که عمده‌ترین فضاهای گردشگری در آن‌ها قرار گرفته است اولویت‌بندی نمود تا بر مبنای اولویت‌ها در زمینه اقدامات مناسب مدیریت بحران وارد عمل شد. در این راستا برای اولویت‌بندی از مدل پرومته و نرم‌افزار Decision Lab استفاده شده است. مراحل انجام این عملیات عبارت است از:

الف- تشکیل ماتریس تصمیم‌گیری: اولین مرحله در این عملیات تشکیل ماتریس تصمیم‌گیری و همچنین مشخص کردن نوع شاخص‌ها از نظر مثبت و منفی بودن آن‌ها می‌باشد. در این ماتریس، شاخص‌ها در ستون و گزینه‌ها در سطرهای ماتریس قرار می‌گیرند. سطر اول ماتریس تصمیم‌گیری به شاخص‌ها، سطر دوم به وزن شاخص‌ها، سطر سوم به نوع شاخص‌ها، سطر چهارم به نوع معیار تعیین‌یافته و سایر سطرها به گزینه‌ها (برزن‌ها) اختصاص دارد.

جدول شماره ۱۵- تشکیل ماتریس اولیه تصمیم جهت اولویت‌بندی بحران‌خیزی فضاهای گردشگری برزن‌های شهر یزد

گزینه‌ها	شاخص‌ها			
	امنیت کالبدی	امنیت اجتماعی- سیاسی	امنیت اقتصادی	امنیت رفتاری
وزن شاخص	۰/۱۷۳	۰/۴۳۲	۰/۰۹۵	۰/۰۸۱
حالت شاخص	حداقل	حداقل	حداقل	حداقل
نوع تابع	شکل V	شکل V	شکل V	شکل V
برزن فهادان	۴۵	۵۰	۵۵	۴۵
برزن گودال مصلی	۵۰	۵۰	۶۰	۵۰
برزن شیخداد	۴۰	۵۰	۶۵	۴۰
برزن گنبد سبز	۴۰	۴۵	۶۰	۳۵
برزن شش بادگیری	۴۵	۵۰	۵۵	۴۵
برزن دولت‌آباد	۵۵	۵۰	۵۵	۶۰



۴۱/۶	۵۰	۶۰	۴۵	۴۰	برزن گازرگاه
۴۰	۵۵	۵۵	۵۰	۵۵	برزن پشت باغ
۴۵	۵۰	۶۰	۴۵	۵۵	برزن زرتشتی‌ها

ب- محاسبه میزان تفاوت هر گزینه با سایر گزینه‌ها: در این مرحله میزان تفاوت هر یک از گزینه‌ها، در هر یک از شاخص‌ها، به صورت دوجه دو نسبت به یکدیگر سنجیده می‌شود و سپس بر اساس روابط خاصی میزان برتری هر گزینه نسبت به گزینه‌های دیگر مشخص می‌شود.

ج- محاسبه جریان مثبت و منفی و اولویت جزئی: جریان اولویت‌بندی مثبت نشان می‌دهد که هر گزینه نسبت به سایر گزینه‌ها به چه میزان اولویت دارد. جریان اولویت‌بندی منفی نیز نشان می‌دهد که دیگر گزینه‌ها به چه اندازه نسبت به یک گزینه خاص برتری دارند.

جدول شماره ۱۶- جریان اولویت‌بندی جزئی برزن‌های مورد مطالعه

نام برزن	$\Phi^+$	$\Phi^-$
برزن فهادان	۰/۲۹۴	۰/۳۰۳
برزن گودال مصلی	۰/۵۰۵	۰/۱۲۱
برزن شیخ داد	۰/۴۱۳	۰/۲۲۷
برزن گنبد سبز	۰/۰۵۴	۰/۷۲۸
برزن شش بادگیری	۰/۳۴۹	۰/۲۵۱
برزن دولت‌آباد	۰/۴۷۷	۰/۱۱۹
برزن گازرگاه	۰/۱۳۵	۰/۶۲۰
برزن پشت باغ	۰/۴۲۲	۰/۱۶۲
برزن زرتشتی‌ها	۰/۳۱۵	۰/۴۳۲

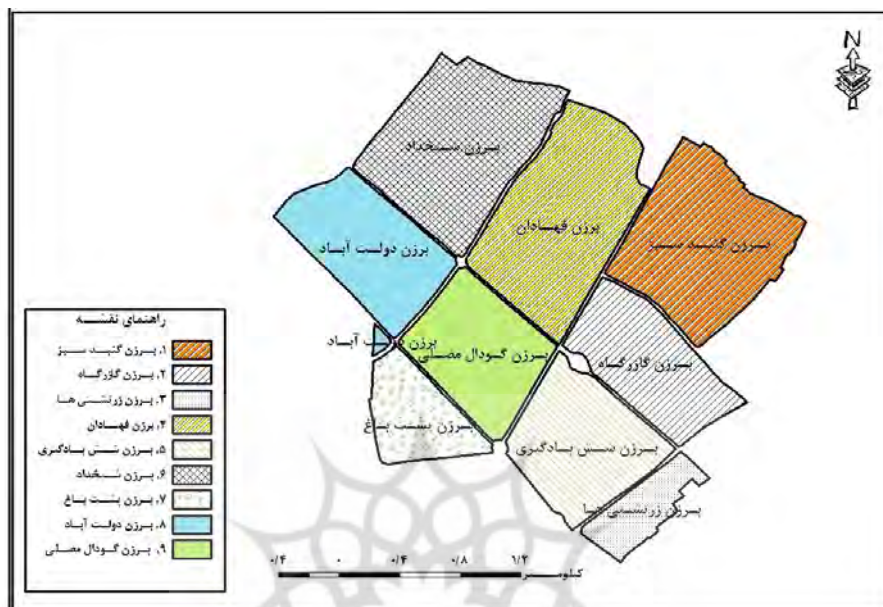
د- محاسبه جریان خالص و اولویت‌بندی نهایی: به منظور اولویت‌بندی نهایی برزن‌های مورد مطالعه، باید جریان خالص اولویت‌بندی را بر اساس تفاضل اولویت‌های مثبت و منفی محاسبه کرد که این جریان نشان‌دهنده میزان قدرت هر گزینه نسبت به سایر گزینه‌ها می‌باشد. هرچه میزان این جریان خالص بالاتر باشد، نشان‌دهنده وضعیت مناسب‌تر آن گزینه از نظر شاخص‌های امنیت و وضعیت فضاها می‌باشد. جدول ۱۷ نتایج حاصل از محاسبه جریان خالص اولویت‌بندی برزن‌های مورد مطالعه را نشان می‌دهد.

جدول شماره ۱۷- اولویت‌بندی نهایی گزینه‌های مورد مطالعه

نام برزن	$\Phi$	اولویت‌بندی نهایی
برزن فهادان	-۰/۰۰۹	۶
برزن گودال مصلی	۰/۳۸۴	۱
برزن شیخ داد	۰/۱۸۵	۴
برزن گنبد سبز	-۰/۶۷۴	۹
برزن شش بادگیری	۰/۰۹۷	۵
برزن دولت‌آباد	۰/۳۵۸	۲
برزن گازرگاه	-۰/۴۸۵	۸
برزن پشت باغ	۰/۲۶۰	۳
برزن زرتشتی‌ها	-۰/۱۱۷	۷

با توجه به بهره‌گیری از نرم‌افزار Decision Lab (که محاسبات توسط آن انجام شده است) و نتایج حاصل از جریان

اولویت‌بندی خالص، برزن گودال‌مصلی از نظر امنیت انسانی و فضایی از همه در سطح بالاتری قرار داشته و برزن گنبد سبز رتبه آخر را به خود اختصاص داده است. بر این مینا عمده رویکردهای مدیریت بحران باید بر روی فضاهای گردشگری برزن‌های گنبد سبز، گازرگاه، زرتشتی‌ها و فهادان متمرکز باشد. این در حالی است که این برزن‌ها از محدوده‌های دارای فضاهای گردشگری زیاد و همچنین تراکم گردشگر در فصول خاص می‌باشند.



شکل شماره ۴- اولویت‌بندی برزن‌های تاریخی شهر یزد از نظر برنامه‌ریزی برای مقابله با بحران

## نتیجه‌گیری

شهرهای تاریخی از دو جهت یکی به‌عنوان خاستگاه عمده و اصلی جریان‌های گردشگری و از طرف دیگر به دلیل داشتن انواع جاذبه‌ها به‌عنوان یکی از سرمایه‌های کنونی در جهت رونق اقتصادی محسوب می‌شوند. از آنجاکه عمده فضاهای جاذب گردشگر در شهرهای تاریخی در محلات قدیمی این شهرها دیده می‌شود و گردشگران نیز بیشتر مایل به دیدار از چنین فضاهایی هستند، توجه به بررسی آسیب‌پذیری این فضاها و تأمین امنیت گردشگران در چنین مکان‌هایی ضروری به نظر می‌رسد.

با توجه به ارائه مبحث بحران گردشگری در مطالعات جدید و از آنجاکه بحران گردشگری به هرگونه آسیب به مقصد گردشگری چه از نظر کالبدی و چه از نظر امنیت انسانی مربوط می‌شود، پژوهش‌های معدودی در این زمینه، انجام شده است. البته پژوهش‌های داخلی انجام شده بیشتر بر محور امنیت تأکید داشته است؛ چنان‌که صیادی و هدایتی مقدم معتقدند که موفقیت و رشد پایدار گردشگری، در گرو تأمین امنیت گردشگران در مقاصد گردشگری است و هرگونه بروز ناامنی، می‌تواند زیان‌های جبران‌ناپذیری به این صنعت وارد می‌سازد. تقوایی و جوزی معتقدند که وقوع هرگونه بحران به‌ویژه بحران‌های انسانی در کلان‌شهرها می‌تواند باعث آسیب‌رسانی به کاربری‌های شهری و ایجاد ناامنی در شهرها شود و به این نتیجه رسیده‌اند که متعادل‌سازی و توزیع فضایی کاربری‌ها می‌تواند در کاهش آسیب‌پذیری آن‌ها مؤثر باشد. مؤیدفر و تقوایی ضمن شناخت و تبیین انواع بحران‌های مرتبط با صنعت گردشگری، امنیت، رضایتمندی و ساماندهی فضایی در فضاهای گردشگری شهر یزد را مورد بررسی قرار داده و به این نتیجه رسیده‌اند که رابطه معنی‌داری بین ابعاد مدیریت بحران با ساماندهی فضایی و ارتقاء امنیت وجود دارد. عمده پژوهش‌های خارجی در این زمینه نیز

به صورت نظری و بر پایه مدل‌های ذهنی، بحث بحران گردشگری را بررسی نموده و از بین بحران‌ها نیز بیشتر بر بحران‌های سیاسی بخصوص تروریسم تمرکز دارند. اما همان‌گونه که مشاهده می‌شود، پژوهش جامعی در زمینه اولویت‌بندی فضاهای گردشگری بر اساس میزان آسیب‌پذیری آن‌ها در مقابل بحران صورت نگرفته یا حداقل راهکارهایی به منظور مقابله با این مقوله در جهت رونق گردشگری ارائه نشده است. در این پژوهش سعی شده که ابتدا گونه شناسی خاصی برای فضاهای گردشگری ارائه شده و سپس با استفاده از مدل AHP و نرم‌افزار Expert Choice معیارهای مؤثر در بحران‌خیزی اولویت‌بندی شده و در ادامه آسیب‌پذیری گونه‌های مختلف فضایی نسبت به بحران مشخص گردد. نتایج در پاسخ به سؤالات تحقیق، حاکی از آن است که از بین معیارها، معیار مکان‌یابی نقش اول را در جهت مقابله با بحران دارد و از بین فضاها، عناصر خدماتی فضاهای گردشگری مانند پارک‌ها و فضاهای سبز در رتبه اول، موزه‌ها و کتابخانه‌ها رتبه دوم و فضاهای مذهبی اعم از مساجد، حسینیه‌ها، تکایا، آتشکده و ... رتبه سوم را از نظر وضعیت مناسب در مقابل بحران‌ها کسب نموده‌اند. از طرف دیگر با توجه به اهمیت ارتباط بین بحران و امنیت گردشگران، ابعاد مختلف امنیتی مورد اولویت‌بندی قرار گرفته که با توجه به نظرات کارشناسان، امنیت اجتماعی-سیاسی در اولویت اول و امنیت کالبدی، امنیت اقتصادی و امنیت رفتاری در اولویت‌های بعدی قرار دارند. بر همین مبنا برزن‌های تاریخی یزد از نظر بحران‌خیزی فضاها با استفاده از مدل پرومته و نرم‌افزار Decision Lab مورد بررسی قرار گرفته که بر اساس نتایج، برزن گودال مصلی از نظر امنیت انسانی و فضایی نسبت به بقیه برزن‌ها در سطح بالاتری قرار داشته و برزن گنبد سبز رتبه آخر را به خود اختصاص داده است. بر این مبنا عمده راهکارهای پیشنهادی باید بر روی فضاهای گردشگری برزن‌هایی متمرکز شود که رتبه پایین‌تری را به دست آورده‌اند. راهکارهای پیشنهادی عبارت‌اند از:

۱- ساماندهی و تجهیز محوره‌های گردشگری در محدوده بافت قدیم در جهت ارتقاء امنیت کالبدی به صورت ایجاد سیستم روشنایی در معابر در شب‌هنگام بخصوص در برزن‌های گازرگاه و گنبد سبز در اولویت زمانی کوتاه‌مدت؛ ایجاد فضاهای سبز در طول مسیر به صورت گلدان‌های تزئینی یا نوار سبز و ...؛ مقاوم‌سازی ابنیه تاریخی از طریق دادن تسهیلات به سرمایه‌گذاران محلی؛ تبدیل کاربری فضاهای واجد ارزش معماری به مراکز اقامتی.

۲- ساماندهی فضاهای شاخص گردشگری مانند مجموعه امیرچقماق و ارتقاء جنبه‌های زیبایی‌شناسی این فضاها

شامل:

- محوطه‌سازی محدوده‌های جلوی مجموعه‌های شهری تاریخی مانند مجموعه امیرچقماق، مجموعه فهادان، کوشک نو، باغ دولت‌آباد و ...؛

- حذف کاربری‌های ناسازگار در اطراف مجموعه‌های تاریخی مانند قصابی، پوشاک و ... به عنوان مثال در اطراف

محدوده امیرچقماق؛

- ایجاد هماهنگی در نمای شهر بخصوص در محدوده‌های گردشگری با استفاده از مصالح متناسب با اقلیم و

سنتی؛

- استفاده از زمین‌های وقفی و فضاهای خالی موجود در محدوده‌های گردشگری برای مکان‌یابی و استقرار مراکز

امدادرسانی و خدمات‌رسانی در جهت استفاده احتمالی در زمان بحران به عنوان مثال در برزن زرتشتی‌ها، در قسمت میانی

برزن یا برزن گنبد سبز در محدوده پارک وحشی بافتی و جوی هرهر؛

- افزایش عرض پیاده‌روها و ایجاد دسترسی‌های بهتر از شریان‌های اصلی شهر به فضاهای داخلی بافت تاریخی

برای آسایش بیشتر گردشگر و دسترسی‌های بهتر به مراکز امداد و خدمات رسان در زمان بحران؛

- ایجاد علائم راهنمای گردشگر به تعداد مناسب برای دسترسی بهتر به فضاهای گردشگری از مدخل ورودی شهر

برای راحتی و احساس امنیت بیشتر گردشگران؛

- ساماندهی و توسعه خوشه‌های مجموعه‌های پذیرایی و مراکز رفاهی، خدماتی و مراکز اقامتی در درون و پیرامون فضاهای گردشگری و در سطح جامعه مقصد؛
- بهبود و گسترش زیرساخت‌ها از جهت خدمات‌دهی به گردشگران در حیطه‌های خدمات حمل‌ونقل عمومی (پارکینگ، پمپ‌بنزین، تعمیرگاه)، بهداشت و درمان (خانه بهداشت، بیمارستان، داروخانه)، خدمات ارتباطی (مخابرات، پست، اینترنت)، بانکی (خودپردازها)، فرهنگی (کتابخانه، فرهنگسرا، سینما، موزه) و ...؛
- تجهیز فضاهای گردشگری به انواع امکانات موردنیاز برای گردشگران و همچنین افراد خاص مانند سالمندان و معلولان در کوتاه‌مدت؛
- زیباسازی محوطه‌های گردشگری با استفاده از تنوع پوشش گیاهی، آب‌نماها، تنوع رنگی و نورپردازی‌های مناسب جهت جذب بیشتر گردشگر و احساس آرامش بیشتر او؛
- حفظ هویت جاذبه‌های گردشگری بخصوص بناهای تاریخی با استفاده مناسب از آن‌ها و عدم تغییر کاربری آن‌ها به فضاهای خدماتی مانند بازار و رستوران.
- لازم به ذکر است که تمامی راهکارهای مطرح‌شده زمانی می‌تواند حالت اجرایی به خود بگیرد که هماهنگی بین مسئولان و سازمان‌های ذی‌ربط بیشتر شده و بودجه تخصصی برای توسعه و مقاوم‌سازی فضاهای گردشگری افزایش یابد. همچنین تشویق و توجه بیشتر به پژوهشگران این امر و تکمیل و به‌روزرسانی بانک‌های اطلاعاتی مربوط به جاذبه‌های گردشگری شهر یزد و نقشه‌های جی‌ای اسی مطلوب، می‌تواند راهگشا و تسریع‌کننده پژوهش‌های آتی در این مقوله باشد.

## منابع

- (۱) آرمان‌شهر، مهندسین مشاور معمار و شهرساز (۱۳۸۷) طرح جامع حفاظت بافت تاریخی یزد، جلد ۸، وزارت مسکن و شهرسازی، سازمان عمران و بهسازی شهری ایران، صص. ۱۰-۴.
- (۲) تقوایی، مسعود و جوزی خمسلویی، علی (۱۳۹۱) ارزیابی مسیرهای هشتگانه راهپیمایی شهر اصفهان با رویکرد برنامه‌ریزی و پدافند غیرعامل شهری، فصلنامه علمی امداد و نجات، تابستان ۱۳۹۱، سال ۴، شماره ۲، صص. ۶۳-۷۶.
- (۳) جاوری، مجید و صابری‌فر، رستم (۱۳۹۱) روش تحقیق در جغرافیا، چاپ اول، تهران: انتشارات دانشگاه پیام نور.
- (۴) خسروی نژاد، محبوبه (۱۳۸۷) گردشگری، خانه دوم و اثرات آن بر جوامع روستایی، گاهنامه اطلس، دانشگاه اصفهان، شماره ۹، صص. ۱۲۳.
- (۵) روشندل اربطانی، طاهر؛ پور عزت، علی‌اصغر؛ قلی‌پور، آرین (۱۳۸۸) تدوین الگوی جامع فراگرد مدیریت بحران با رویکرد نظم و امنیت، فصلنامه دانش انتظامی، تابستان ۱۳۸۷، سال ۱۰، شماره ۲، صص. ۸۴-۶۰.
- (۶) سرایی، محمدحسین و حسینی، سید مصطفی (۱۳۹۳) کاربرد تکنیک‌های نوین تصمیم‌گیری چندمنظوره در برنامه‌ریزی شهری و منطقه‌ای، چاپ اول، یزد: انتشارات دانشگاه یزد.
- (۷) شمعی، علی و موسی‌وند، جعفر (۱۳۹۰) سطح‌بندی شهرستان‌های استان اصفهان از لحاظ زیرساخت‌های گردشگری با استفاده از مدل AHP و TOPSIS، فصلنامه مطالعات و پژوهش‌های شهری و منطقه‌ای، پاییز ۱۳۹۰، سال ۳، شماره ۱۰، صص. ۲۳-۴۰.
- (۸) صیدایی، سید اسکندر و هدایتی مقدم، زهرا (۱۳۸۹). نقش امنیت در توسعه گردشگری، فصلنامه تخصصی علوم اجتماعی، بهار ۱۳۸۹، سال ۴، شماره ۸، صص. ۹۷-۱۱۰.
- (۹) مدنی‌پور، علی (۱۳۷۹) طراحی فضای شهری، نگرشی به فرآیندی اجتماعی - مکانی، ترجمه فرهاد مرتضایی، چاپ اول، تهران: شرکت پردازش و برنامه‌ریزی شهری.

- (۱۰) موحد، علی (۱۳۸۲) بررسی و تحلیل الگوی فضایی توریسم شهری، مطالعه موردی: شهر اصفهان، پایان‌نامه دکتری جغرافیا، به راهنمایی دکتر حسین شکویی، دانشگاه تربیت مدرس.
- (۱۱) مؤیدفر، سعیده (۱۳۹۳) تحلیل فضاهای گردشگری شهر یزد با رویکرد مدیریت بحران، پایان‌نامه دکتری جغرافیا و برنامه‌ریزی شهری، به راهنمایی دکتر مسعود تقوایی، دانشکده علوم جغرافیا و برنامه‌ریزی محیطی، دانشگاه اصفهان.
- (۱۲) مؤیدفر، سعیده و تقوایی، مسعود (۱۳۹۴) بررسی رابطه مدیریت بحران و سازمان‌دهی فضایی و امنیت در گردشگری (مطالعه موردی: شهر یزد)، مجله برنامه‌ریزی و توسعه گردشگری، تابستان ۱۳۹۴، سال ۴، شماره ۱۳، صص. ۱۴۶-۱۲۰.
- 13) Booth, Simon. (1993) *Crisis management strategy, Competition and Change in modern enterprises*, London: Routledge Press.
- 14) Faulkner, Bill. & Russell, Roslyn. (2001) *Turbulence, chaos and complexity in tourism systems: A research direction for the new millennium*. In B. Faulkner, G. Moscardo & E. Laws (Eds.), *Tourism in the 21st Century: Lessons from Experience* (pp. 328-349). London: Continuum.
- 15) Geary, W. Sikich. (2001) *All hazard crisis management Planning, Logical management systems*, Vol.2, No.1, pp.76.
- 16) Hall, C. Michael. (2002) *Travel safety, terrorism and the media: The significance of the issue-attention cycle*. *Current Issues in Tourism*, Vol.5, No.5, pp.458° 466.
- 17) Law, Ch. (1996) *Urban Tourism Attraction Visitors to Large Cities*, London: Mansell.
- 18) Liu, Anyu & Pratt, Stephen. (2017) *Tourism's vulnerability and resilience to terrorism*, *Tourism Management*, No.60, pp.404-417.
- 19) Pforr, Christof. & Hosie, Peter.J. (2007) *Crisis management in tourism: Preparing for recovery*. *Journal of Travel & Tourism Marketing*, Vol.23, No.(2/4), pp.249° 264.
- 20) Ren, C.H. (2000) *Understanding and managing the dynamics of linked crisis events*. *Disaster Prevention and Management*, Vol.9, No.1, pp.12° 17.
- 21) Saaty, Thomas. (1980) *The Analytic Hierarchy Process*, New York, NY: Mc Graw-Hill.
- 22) Santana, G. (2008) *Crisis management and tourism. Beyond the rhetoric*. In C. M. Hall, D.J. Timothy & D.T. Duval (Eds.) *Safety and Security in ourism. Relationships, Management and Marketing* (pp.299-322). New York: Haworth Press.
- 23) Sausmarez, Nicolette de. (2009) *Crisis Management, Tourism and Sustainability: The Role of Indicators*, *Journal of Sustainable Tourism*, Vol.15, No.6, pp.700-714.
- 24) Sonnenberg, C. & Wöhler, K. (2004) *Was bewirkt Sicherheit bzw. Unsicherheit? Prädiktoren der Reisesicherheit*. In W. Freyer & S. CroB (Eds.), *Sicherheit in Tourismus: Schutz vor Risiken und Gefahren*. Dresden: FIT-Verlag.
- 25) Hui, Su. (2009) *Study on Fuzzy Artificial Neural Networks in Tourism Crisis Evaluation*, International Joint Conference on Artificial Intelligence, Hainan Island, China.
- 26) Tsai, Chung-Hung & Chen, Cheng-Wu. (2011) *The establishment of a rapid natural disaster risk assessment model for the tourism industry*, *Tourism Management*, Vol. 32, No. 5, pp. 158-171.
- 27) UNWTO. (2011) *Tourism toward 2030/global overview*.

- 28) Zhang, Xiu-hua. & HE Zhi-yong. & XUE, Lu-qi. (2011) Tourism Destination Crisis Management Study, Based on the Crisis Life-cycle, International Conference on Information Systems for Crisis Response and Management, China.

