

## Research Paper

## Pathology of the Consequences of Development Plans in Rural Areas by a Mixed Method: A Case Study of Varzaqan County

Mirsatar Sadr Mousavi<sup>1</sup>, \*Hossein Karimzadeh<sup>2</sup>, Mohsen Aghayari Hir<sup>2</sup>, Aghil Khaleghi<sup>3</sup>

1. Professor, Department of Geography and Rural Planning, Faculty of Planning and Environmental Sciences, Tabriz University, Tabriz, Iran.
2. Assistant Professor, Department of Geography and Rural Planning, Faculty of Planning and Environmental Sciences, Tabriz University, Tabriz, Iran.
3. PhD Candidate, Department of Geography and Rural Planning, Faculty of Planning and Environmental Sciences, Tabriz University, Tabriz, Iran.



**Citation:** Sadr Mousavi, M., S., Karimzadeh, H., Aghayari Hir, M., & Khaleghi, A., (2019). [Pathology of the Consequences of Development Plans in Rural Areas by a Mixed Method: A Case Study of Varzaqan County (Persian)]. Journal of Rural Research, 10(1), 146-163, <http://dx.doi.org/10.22059/jrur.2018.263703.1273>

**doi:** <http://dx.doi.org/10.22059/jrur.2018.263703.1273>

Received: 12 Aug 2018

Accepted: 04 Dec 2018

## ABSTRACT

This research aims at the pathology of the consequences of development plans in the rural areas of *Varzaqan* city. The research was conducted through a mixed method. In terms of purpose, it is functional, and, in nature, it is a descriptive-analytical study. In terms of data collection, it is a mixed type, and it is philosophically based on a pragmatist approach. The statistical population consisted of 132 local experts who participated in a quantitative section by responding to a researcher-made questionnaire and 51 experts who took part in two stages of qualitative semi-structured interviews and observations. Lack of suitable employment opportunities for young people, lack of productive industries, unsuccessful establishment of industries connected with the existing mines in the region, unsuccessful industries and small workshops of agricultural employment, and increasing poverty and social deprivation were the most important findings of the qualitative analysis by the Grounded theory. The results of the goodness-fit assessment obtained from the PLS structural model showed that the proposed model was compatible with the experimental data at an optimal level. Also, in the study area, there was a unified relationship among social, economic, physical and comprehensive consequences. The economic and social consequences of developmental plans were found to have led to certain spatial and comprehensive situations. The analysis of the spatial outcomes with comprehensive implications showed the weakening of rural and agricultural status in national development attempts and the mismatch of measures with the foundations of sustainable development. These two parameters were among the most important variables with high impact coefficients.

### Key words:

Pathology, Development plans, Mixed method, Grounded theory, PLS

## Extended Abstract

### 1. Introduction

With a quick look at the rural development process, one finds out that the failure of rural all-inclusive development programs is mostly due to the negligence of certain factors in the legislation and planning of rural and agricultural affairs. This

shortcoming is despite the many advantages of the efforts made so far in this regard. The other reason for the failure of many rural development projects is that these projects have been planned in the absence of people and run without their help.

### 2. Methodology

In terms of purpose, the present study is an applied one, and, in terms of data collection, it is a mixed-type survey.

#### \* Corresponding Author:

Hossein Karimzadeh, PhD

Address: Department of Geography and Rural Planning, Faculty of Planning and Environmental Sciences, Tabriz University, Tabriz

Tel: +98 (914) 3262186

E-mail: karimzadeh10@gmail.com

Also, philosophically, the study is based on a pragmatic approach. The data were collected through library and field studies. Since the purpose of the study was to examine the issue both quantitatively and qualitatively, data of both types were collected and analyzed. Then, the results of the two datasets were compared so as to achieve a "convergent design". To analyze the quantitative data, the Smart PLS software was used. For the qualitative testing, the Grounded theory brought the desired results.

### 3. Results

The study of the implications of rural development programs showed that the reduction of agricultural activities is associated with lower agricultural production and lower income levels. The other factors that have aggravated the situation are the migration of young people to cities, lack of suitable employment opportunities for young people, lack of productive activities, and unsuccessful establishment of relevant industries. There exist mining companies in the region, but there are no centers or workshops, however small, for agricultural activities, hence an increase in the poverty and social exclusion of farmers. All of these issues have been taken into account in a paradigmatic model as follows:

- The equations involved indicate that all the factor weights are accurate by 99%.
- The scoring coefficients indicate significant variables.
- Comprehensive outcomes and physical outcomes have strong values, and social and economic outcomes with average values determine the power of the model to predict hidden endogenous variables.
- The GOF index of this model is estimated to be 0.55, which is indicative of the overall utility of the model.

### 4. Discussion

The Pathology of Rural Development is a pioneering introduction to social and economic development plans in other parts of the region. The present study addresses the pathology of rural development programs in the county of *Varzaqan*. The general model of structural equations shows that, in *Varzaqan*, there are unified relationships among social, economic, physical and comprehensive consequences.

### 5. Conclusion

The results show that using non-traditional experts in rural development projects, as an intervening factor in a paradigm model, leads to damages to rural development programs. In this case, the rural areas of *Varzaqan* County have been subject to such damage as indicated by the paradigmatic model. Activists have reacted to the implications of rural development programs, reduction of the number of agricultural activities, and the migration of young people to the city. They have selected the village as their second home, as a strategy to deal with it. Using any strategy has its own consequences. For example, reduction of agricultural activities has led to lower agricultural revenues and, in turn, lower income levels. The other associated consequences have been the migration of young people to cities, lack of suitable opportunities for the young, lack of job-creating activities, failing establishment of industries linked to the mines existing in the region, failure of small agricultural enterprises, and rising poverty and social deprivation. The original research theories were made and reviewed after the end of the first session. At the second meeting, since the semi-structured interviews did not provide new information, the research came to saturation. The preferences and desire of the researcher, the nature of the research problem, and seeking a low-cost procedure were the most important reasons for using the Grounded theory in the qualitative method. In the quantitative analysis, the latent and observable variables dependent on four indicators were incorporated to qualitative analysis for the pathology of the consequences of rural development programs in *Varzaqan*. In order to gain an access to the path coefficients, the significance levels of the test, the model of the measurement, and the structural model test were calculated. Also, the quality of the measurement models (external), the structural model (internal), and the analytical model of the research were evaluated by the statistical data. The evaluations were also made through a reliability and validity measurement model, a structural model test, and a quality test for measuring and structural models.

### Acknowledgments

This Research extracted from PhD Dissertation of fourth author with title: Problems and Pathology of Rural Development Planning with Forecasting Approach: Varzaghan City.

### Conflict of Interest

The authors declared no conflicts of interest



پرویشگاه علوم انسانی و مطالعات فرهنگی  
پرتال جامع علوم انسانی

## آسیب‌شناسی برنامه‌های توسعه در بخش روستایی با روش آمیخته (مورد مطالعه: شهرستان ورزقان)

میرستار صدر موسوی<sup>۱</sup>، حسین کریمزاده<sup>۲</sup>، محسن آقایی<sup>۳</sup>، عقیل خالقی<sup>۴</sup>

- ۱- استاد گروه جغرافیا و برنامه‌ریزی روستایی، دانشکده برنامه‌ریزی و علوم محیطی، دانشگاه تبریز، تبریز، ایران.  
 ۲- استادیار گروه جغرافیا و برنامه‌ریزی روستایی، دانشکده برنامه‌ریزی و علوم محیطی، دانشگاه تبریز، تبریز، ایران.  
 ۳- دانشجوی دکتری جغرافیا و برنامه‌ریزی روستایی، دانشکده برنامه‌ریزی و علوم محیطی، دانشگاه تبریز، تبریز، ایران.

### حکیده

تاریخ دریافت: ۲۱ مرداد ۱۳۹۷

تاریخ پذیرش: ۱۳ آذر ۱۳۹۷

تحقیق حاضر به آسیب‌شناسی پیامدهای توسعه در بخش روستایی شهرستان ورزقان با روش آمیخته (کمی- کیفی)، به شیوه همگرا) پرداخته است. از نظر هدف، کاربردی و به لحاظ ماهیت و روش از نوع توصیفی- تحلیلی است. به لحاظ گردآوری داده‌ها، از نوع ترکیبی بوده و بنیان فلسفی آن مبتنی بر رویکرد پراگماتیسم است. جامعه آماری شامل کارشناسان محلی است که در بخش کمی از پرسشنامه محقق ساخته (برای ۱۳۲ نفر پاسخگو) و در بخش کیفی از مشاهده و مصاحبه نیمه‌ساختاریافته (۵۱ نفر مصاحبه‌شونده در دو مرحله) استفاده شده است. نبود فرصت‌های شغلی مناسب برای جوانان، فقدان فعالیت‌های تولیدی اشتغال‌زای، ناموفق بودن ایجاد صنایع متصل به کارخانجات معدنی موجود در منطقه، ناموفق بودن صنایع و کارگاه‌های کوچک اشتغال‌زای کشاورزی و افزایش فقر و محرومیت اجتماعی از مهم‌ترین پیامدهای مستخرج از تجزیه و تحلیل کیفی به روش تئوری بنیادی است. نتایج ارزیابی نیکویی برآزش حاصل از مدل ساختاری (حداقل مربعات جزئی) نشان می‌دهد که مدل ارائه شده در سطح مطلوب با داده‌های تجربی سازگاری دارد و در منطقه مورد مطالعه ارتباطی یک‌سویه بین پیامدهای اجتماعی، اقتصادی، کالبدی و جامع وجود دارد که پیامدهای اقتصادی و اجتماعی برنامه‌های توسعه منجر به بروز پیامدهای فضایی و جامع هستند؛ به طوری که شرایط اجتماعی و اقتصادی به فضا و کالبد منطقه تأثیر منفی می‌گذارند؛ همچنین تحلیل مسیر پیامدهای فضایی با پیامدهای جامع نشان می‌دهد که کم‌رنگ شدن جایگاه روستا و کشاورزی در رویکرد توسعه ملی و عدم تطابق اقدامات با بنیان‌های توسعه پایدار از مهم‌ترین متغیرهای با ضریب تأثیر بالا هستند.

### کلیدواژه‌ها:

آسیب‌شناسی، برنامه‌های توسعه، روش آمیخته، تئوری بنیادی، حداقل مربعات جزئی

اجتماعی در دیگر حوزه‌های بخشی و منطقه‌ای (Shahbazi, 2011)

(3 باشد).

به نظر می‌رسد نبود یک مبنای فکری بومی در نتیجه عدم مدیریت صحیح و به مشارکت نگرفتن ذینفعان در مرحله اول برنامه‌ریزی، تمام مراحل برنامه‌ریزی را به ضرر جامعه روستایی تداوم داده و باعث می‌شود مسائل و مشکلاتی در جامعه روستایی، به‌عنوان آسیب جدی نمود پیدا کنند که هم‌راستا با جایگاه روستا در برنامه‌های کلان توسعه اقتصادی، اجتماعی و فرهنگی نبوده و پیامدهای مختلفی را به همراه دارند. بر همین اساس، تحقیق حاضر به تحلیل پیامدهایی می‌پردازد که در اثر آسیب‌های حاصل از سیستم متمرکز برنامه‌ریزی توسعه در شهرستان ورزقان حاصل شده و درصد آن است با استفاده از روش تحقیق آمیخته مهم‌ترین پیامدهای حاصل از برنامه‌ریزی متمرکز شناسایی شود و مدل معادلات ساختاری جهت تعمیم یافته‌ها ارائه گردد.

### مقدمه

با نگاهی به روند توسعه روستایی در می‌یابیم که عدم توفیق برنامه‌های توسعه روستایی همه‌جانبه روستایی بیشتر ناشی از غفلتی است که تاکنون سیستم قانون‌گذاری و برنامه‌ریزی نسبت به جایگاه روستا و کشاورزی علیرغم مزیت‌های فراوان آن‌ها داشته (Huder, 2008: 213) و نیز علت دیگر آن است که این طرح‌ها در غیاب مردم برنامه‌ریزی شده و بدون کمک مردم اجرا می‌شوند (Mirzai Ahranjani et al, 2014: 42) که این امر هم نیز به دلیل توجه به سیستم برنامه‌ریزی متمرکز و از بالا، خود دارای آسیب‌ها و پیامدهایی است.

آنچه این تحقیق به دنبال آن است، این است که آسیب‌شناسی توسعه روستایی می‌تواند به‌منزله زمینه‌ای جامع و کامل، مقدمه آسیب‌شناسی در مورد طرح‌ها و برنامه‌های توسعه اقتصادی و

\* نویسنده مسئول:

دکتر حسین کریمزاده

نشانی: آذربایجان شرقی، تبریز، دانشگاه تبریز، دانشکده برنامه‌ریزی و علوم محیطی، گروه برنامه‌ریزی روستایی

تلفن: ۳۲۶۲۱۸۶ (۹۱۴) +۹۸

پست الکترونیکی: karimzadeh10@gmail.com

## مروری بر ادبیات موضوع

استدلال می‌کند که سابقه‌ای از اجرای برنامه‌های توسعه روستایی در آفریقا، مشخص نیست؛ و این شکست نسبی در بخش روستایی مؤثر از آن است که تنها توجه بر روی تعدادی از محدودیت‌های توسعه یا تنگناها، متمرکز شده است. وانر و ساریتاس<sup>۲</sup> (۲۰۰۵) مدل پیشنهادی - مدل مدیریت توسعه یکپارچه<sup>۳</sup> را پیشنهاد می‌دهند که بر اساس اصول تفکر سیستمی و رویکرد مدیریت یکپارچه است. زوزلی<sup>۴</sup> (۲۰۱۲) استدلال می‌کند که توجه کافی به مناطق روستایی برنامه‌ریزان را قادر به درک مسائل جدید انسجام سرزمینی می‌کند. وایگانت و همکاران<sup>۵</sup> (۲۰۱۴) نیز هدف از مطالعه خود را به منظور بررسی اثر مشترک برنامه‌ریزی استراتژیک از پایین به بالا به عنوان یک مکمل برای استراتژی بالا به پایین بیان می‌کنند. نتایج پژوهش تایچن و یورگنسن<sup>۶</sup> (۲۰۱۶) نشان می‌دهد که پروژه‌های کالبدی محلی، زمانی که در یک شیوه و استراتژیک مشترک قرار گیرند، می‌توانند با عدم گستردگی روستاها سازگاری پایداری داشته باشند.

### روش‌شناسی تحقیق

#### قلمرو جغرافیایی تحقیق

محدوده مکانی پژوهش حاضر شهرستان ورزقان در استان آذربایجان شرقی است. بر اساس نتایج سرشماری عمومی نفوس و مسکن در سال ۱۳۹۵، جمعیت این شهرستان ۵۲ هزار و ۶۵۰ نفر برآورد شده که با احتساب دوره آماري ۱۳۹۵-۱۳۹۰، نرخ رشد آن برابر ۲/۸۳ است. جمعیت شهری این شهرستان ۸ هزار و ۷۰۱ نفر و جمعیت روستایی آن ۴۳ هزار و ۹۴۹ نفر است (Statistics Center of Iran, 2017). تصویر شماره ۱ موقعیت جغرافیایی محدوده مورد مطالعه را نشان می‌دهد.

#### روش کار

پژوهش حاضر بر اساس هدف، کاربردی و از نظر نحوه گردآوری داده‌ها، از نوع ترکیبی بوده و بنیان تحقیق حاضر از نظر فلسفی با توجه به آمیخته بودن روش آن، مبتنی بر رویکرد پراگماتیسم است. برای جمع‌آوری داده‌ها از مطالعات کتابخانه‌ای و میدانی (مصاحبه نیمه‌ساختار یافته، مشاهده و پرسشنامه محقق ساخته) استفاده شده است. از آنجایی که هدف تحقیق، گردآوری هر دو دسته داده‌های کمی و کیفی، تجزیه و تحلیل هر دو مجموعه داده‌ها و سپس ادغام نتایج دو مجموعه از تجزیه و تحلیل‌ها با هدف مقایسه (Creswell, 2017: 58) است، لکن «طرح همگرا» به کار گرفته شده است. تصویر شماره ۲ روش استفاده طرح همگرا را در تحقیق نشان می‌دهد:

2. Atilla Oner, M; Saritas, Ozcan

3. IDMM

4. Raluca Zorzolui

5. Kirk Weigand, Thomas Flanagan, Kevin Dye and Peter Jones

6. Anne Tietjen; Gertrud Jørgensen

نقد و ارزیابی ساختاری (نقد پیکرگرا) برنامه‌های توسعه روستایی کشور، یکی از روش‌های علمی شناخته شده است تا بدین وسیله اندیشه، روش و مدیریت برنامه‌ریزی توسعه پایدار روستایی را در فرآیند برنامه‌ها نمایان کند (Rokneddin Eftekhari et al. 2014: 20). بررسی رویکردهای توسعه روستایی در ایران نشان می‌دهد که از اواخر دهه ۱۳۲۰ تا اوایل دهه ۱۳۴۰، رویکرد توسعه نواحی مستعد با تأکید بر اقتصاد کشاورزی در نظام برنامه‌ریزی کشور محور قرار گرفته است. در دهه ۱۳۴۰ متأثر از دوره قبل رویکرد اقتصادی مبتنی بر قطب‌های رشد با هدف توسعه پیرامونی و رشد مراکز کشاورزی و صنعتی اقتصادی گردید. در واقع، دیدگاه حاکم در این دوره‌ها توسعه روستایی را معادل با توسعه کشاورزی در نظر می‌گرفت. در دهه ۱۳۵۰ تا اواخر دهه ۱۳۶۰، رویکرد مبتنی بر دیدگاه اجتماعی محور قرار گرفت و در دهه ۱۳۷۰ ایده رشد اقتصادی در چهارچوب سیاست تعدیل ساختاری پیگیری شد (Shakouri, 2011: 77-80)؛ بنابراین اشکالات و نکات ضعف یک برنامه می‌تواند ناشی از پیدایش یا وجود یک یا چند عامل آسیب‌زا برای اجرای آن برنامه باشد. یا این اشکالات و نکات ضعف می‌تواند ناشی از کمبودها و نارسایی‌های اطلاعاتی برنامه‌ریزان در مرحله طراحی و تدوین آن برنامه و یا ناشی از بروز پدیده‌های خارجی مخل و مخرب برنامه در محیط اجتماعی اجرای آن برنامه باشد (Shahbazi, 2014: 45) که برای ارزیابی جایگاه روستا در برنامه‌های کلان می‌بایست حوزه وسیعی از روندها و فعالیت‌ها مورد ارزیابی قرار گیرند، ولی به دلیل فراهم نبودن زمینه‌های لازم، در برخی از برنامه‌های توسعه (اول تا سوم) روستا فقط از بعد عمران روستایی مورد توجه قرار گرفته است که در جدول شماره ۱ به بررسی جایگاه روستا در برنامه‌های کلان توسعه پرداخته شده است.

علی‌رغم اینکه برنامه‌ریزی‌های توسعه در کشور ما سابقه زیادی داشته و شاهد نتایج پنج برنامه توسعه در قبل و شش برنامه توسعه در بعد از انقلاب هستیم اما متأسفانه شاهد بازتاب اندک توسعه، در زمینه رشد اقتصادی و اجتماعی در روستاها هستیم. در این زمینه نتایج ارزشیابی‌های رضوانی (۲۰۰۰)، نشان‌دهنده نارسایی عمده در محتوا و عملکرد برنامه‌ها بوده است. نتایج پژوهش زاهدی و همکاران (۲۰۱۲) نشان می‌دهد بخش عمده‌ای از مشکلات برنامه‌ریزی توسعه روستایی ریشه در بنیان‌های فکری و معرفتی نظام برنامه‌ریزی در کشور دارد، همچنین از کیا و دیباجی (۲۰۱۶) در پژوهش خود نشان می‌دهند پس از انقلاب، در جامعه روستایی، ابتدا نوعی مشارکت فزاینده در قالب بسیج اجتماعی تجربه می‌شود که از تحول‌های سطح کلان جامعه بی‌تأثیر نیست.

در مطالعات خارجی مربوط به موضوع، هاوول<sup>۱</sup> (۱۹۷۷)

1. John Howell

SPSS کدگذاری شدند. برای تجزیه و تحلیل داده‌های کمی از نرم‌افزار گرافیکی اسمارت پی‌ال‌اس<sup>۷</sup> استفاده شده است.

برای آزمایش کیفی از «تئوری بنیادی» جهت رسیدن به نتیجه مطلوب استفاده شده است. بنابراین تصمیم برای انتخاب نمونه در جریان فرایند تحقیق مشارکتی سازمان داده شده است. جمع‌آوری داده‌ها تا هنگامی که مقوله‌های اصلی خود را نشان

7. Smart-PLS

روش کار به این صورت است که از دو جامعه: الف) کارشناسان محلی (برای جمع‌آوری داده‌ها از طریق پرسشنامه محقق ساخته به روش کمی) و ب) دهیاران محلی (برای انجام «مصاحبه اکتشافی» و «مصاحبه نیمه‌ساختاریافته» به روش کیفی) استفاده شده است.

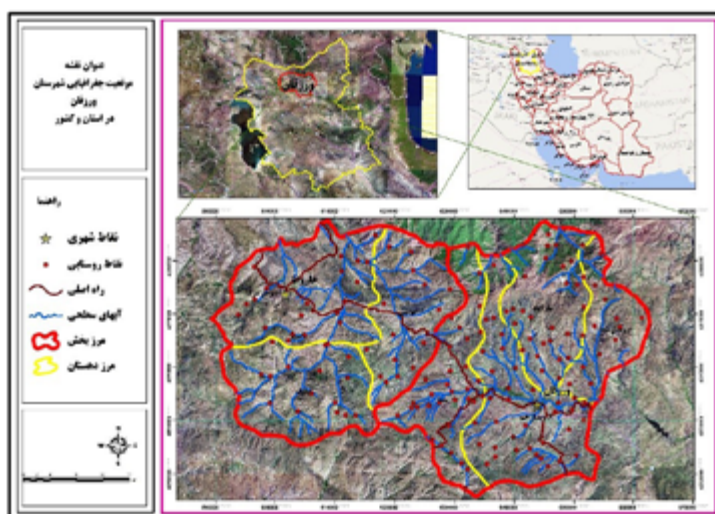
برای آزمایش کمی ۱۵۰ نفر کارشناس انتخاب شدند که پرسشنامه‌های برگشتی از ایشان ۱۳۲ مورد بود که در نرم‌افزار

جدول ۱. جایگاه روستا در برنامه‌های کلان توسعه بعد از انقلاب اسلامی.

عنوان برنامه	اهداف و سیاست‌های کلی برنامه‌های توسعه در زمینه عمران روستایی
برنامه اول	<p>ایجاد رشد اقتصادی در جهت افزایش تولید سرانه، اشتغال مولد و کاهش وابستگی اقتصادی تلاش در جهت تأمین و ارتقای سطح سلامت افراد تأمین حداقل نیازهای اساس عامه مردم سازمان‌دهی فضای و توزیع جغرافیایی جمعیت و فعالیت‌ها، متناسب با مزیت‌های نسبی هر منطقه در برنامه پنج‌ساله دوم توسعه (۷۸-۱۳۷۴)</p> <p>توسعه یکپارچه فضاها دارای ظرفیت بالقوه رشد روستایی</p> <p>بهبود کیفیت زیست، اصلاح ساختار کالبدی و بهبود کیفیت سکونتگاه‌های روستایی</p> <p>ارتقاء نقش روستاییان در اداره امور روستاها</p> <p>ارتقاء ظرفیت اشتغال‌زایی صنایع کوچک و دستی در محیط‌های روستایی.</p> <p>برقراری تناسب بین ارائه خدمات جمعیت روستایی</p> <p>اصلاح الگوی استقرار جمعیت در نواحی روستایی.</p> <p>اصلاح ساختار کالبدی سکونتگاه‌های روستایی</p> <p>تنوع‌بخشی به فعالیت‌های تولیدی</p> <p>ایجاد شرایط لازم جهت واگذاری امور روستاها به نهادهای مدیریتی و مردمی</p> <p>ارتقای مهارت فنی و افزایش بهره‌وری روستائیان.</p>
برنامه سوم	<p>ساماندهی عمران روستاها با توجه به نقش و عملکرد اقتصاد روستایی از طریق تحول ساختاری در نظام تولید</p> <p>حمایت از ایجاد دخالت‌های تأمین‌کننده اعتبارات خرد</p> <p>تجدید سازمان تشکیلات کنونی عمران روستایی</p>
برنامه چهارم	<p>سطح‌بندی و ارائه خدمات و تجهیز فضاها روستایی کشور طبق استانداردهای ضوابط خدمات‌رسانی و نتایج طرح‌های مصوب توسعه و عمران منطقه‌ای.</p> <p>تهیه و اجرای برنامه‌های راهبردی، ساختاری و عملیاتی به‌منظور توسعه هماهنگ و یکپارچه مناطق توسعه‌نیافته با استفاده از منابع و امکانات موجود</p> <p>ظرفیت‌سازی جهت تسریع در رشد و توسعه اقتصادی و اجتماعی روستاها</p> <p>تنوع‌بخشی به فعالیت‌های اقتصادی روستاها با تأکید بر بخش کشاورزی</p> <p>رشد و توسعه اقتصاد روستاها از طریق بهره‌برداری بهینه از منابع موجود</p> <p>توسعه اقتصادی-اجتماعی روستاها با تأکید بر توسعه زیرساخت‌های اجتماعی، نهادهای محلی و مشارکت مردمی در فرایند تصمیم‌سازی و توسعه امور محلی</p> <p>توسعه زیرساخت‌های موردنیاز بخش کشاورزی در روستاها</p> <p>بهبود وضعیت مدیریت توسعه روستایی در سطوح ملی، منطقه‌ای و محلی</p> <p>توسعه شبکه خدمات مالی محلی روستایی</p> <p>توزیع متعادل سرمایه‌گذاری و خدمات رفاهی</p>
برنامه پنجم	<p>استفاده و بهره‌برداری کامل از تأسیسات ایجادشده از طریق گسترش برنامه‌های آموزش همه‌جانبه روستایی به‌منظور ایجاد زمینه پذیرش پدیده‌های نو جهت سازندگی و توسعه مداوم دهات و تحکیم میانی فرهنگ و استقلال ملی</p>

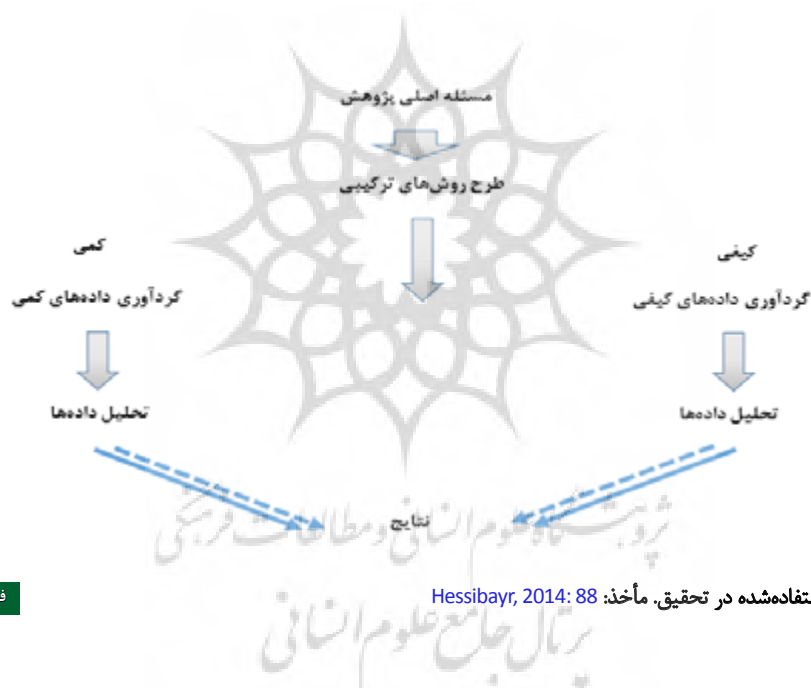
مأخذ: (Rezvani, 2009; Asayesh, 2004; Motiei Langroudi, 2004; Ziari, 2013; Azkia and Dibaji, 2017; Soleimani, 2009; pourtaheri, 2015)

فصلنامه پژوهش‌های روستایی



تصویر ۱. نقشه موقعیت جغرافیایی شهرستان ورزقان در تقسیمات سیاسی کشور. مأخذ: نگارندگان، ۱۳۹۷

فصلنامه پژوهش‌های روستایی



تصویر ۲. طرح همگرای استفاده‌شده در تحقیق. مأخذ: Hessibayr, 2014: 88

فصلنامه پژوهش‌های روستایی

### متغیرهای کمی تحقیق

متغیرهای پنهان و آشکار وابسته به چهار پیامد (اقتصادی، اجتماعی، کالبدی و جامع) برای تحلیل پیامدهای آسیب‌های برنامه‌های توسعه روستایی شهرستان ورزقان در جدول شماره ۲ نشان داده شده است. با عنایت به اینکه پرسشنامه بر اساس طیف رتبه‌ای لیکرت تنظیم شده و رتبه‌های ۱ تا ۵ برای هر یک از متغیرها اختصاص یافته است.

در ادامه، تصویر شماره ۳ چکیده تصویری و مدل تحلیل پژوهش را نشان می‌دهد:

دهند ادامه داده‌شده تا هنگامی که به «اشباع نظری» برسند. از تعداد روستاهای دارای دهیار در بخش مرکزی که شامل ۷۵ دهیار بودند در جلسه اول تعداد ۲۸ نفر حضور داشتند که مورد «مصاحبه اکتشافی» و «مصاحبه نیمه‌ساختار یافته» قرار گرفتند. مقوله‌های نظری اولیه تحقیق، پس از پایان اولین جلسه ساخته شده و مورد بازنگری و تصحیح قرار گرفتند. در جلسه دوم که با حضور دهیاران بخش خاروانا بود از تعداد ۴۰ روستای دارای دهیار ۲۳ نفر حضور داشتند که مصاحبه شد؛ از آنجایی که مصاحبه نیمه‌ساختار یافته در این مرحله اطلاعات جدید چندانی به دست نیاورد، رسیدن به اشباع نظری تحقیق تثبیت شد.

جدول ۲. متغیرهای پنهان و مشاهده‌پذیر برای آسیب‌شناسی پیامدهای برنامه‌های توسعه روستایی.

کد متغیر	متغیر مشاهده‌پذیر	کد متغیر	متغیر مشاهده‌پذیر
Soc۰۱	اختلاف میان کیفیت زندگی	Eco۰۱	تقاضا برای غذا
Soc۰۲	افزایش فقر و محرومیت اجتماعی	Eco۰۲	افزایش تأمین نیروی کار برای صنعت
Soc۰۳	توزیع امکانات و خدمات اساسی در روستاها به‌عنوان وسیله برای موانع رشد نه به‌عنوان هدف	Eco۰۳	افزایش تقاضای مصرف
Soc۰۴	عدالت اجتماعی و توزیع نامتعادل امکانات	Eco۰۴	فراهم نشدن ارز از طریق صادرات کشاورزی
Soc۰۵	توزیع نامتعادل سرمایه‌گذاری‌های زیربنایی و خدمات	Eco۰۵	کاهش درآمد کشاورزی
Soc۰۶	توزیع نامتعادل تسهیلات رفاهی	Eco۰۶	پایین بودن سطح درآمد
Soc۰۷	مهاجرت سرمایه‌های انسانی	Eco۰۷	کاهش فرصت‌های شغلی
Soc۰۸	کم‌رنگ شدن هویت روستایی	Eco۰۸	نبود انگیزه و منابع برای سرمایه‌گذاری
Soc۰۹	عدم تمایل جوانان به ابراز هویت روستایی	Eco۰۹	غیراقتصادی بودن فعالیت‌های تولیدی
Soc۱۰	عدم وجود راهبردی مشخص برای جذب و اشتغال نیروی کارورزیده	Eco۱۰	مسئله اولویت منطقی طرح‌ها فراموش شده است
Soc۱۱	پوشش ناکامل بیمه همگانی	Eco۱۱	روش‌های ناصحیح توزیع دلاری‌ها
Soc۱۲	خروج اعتبارات روستایی به نواحی شهری	Eco۱۲	استفاده نامناسب از فناوری و مقرون‌به‌صرفه نبودن آن
Soc۱۳	عدم خودتکایی در مدیریت توسعه روستایی	Eco۱۳	توزیع ناعادلانه دستاوردهای ناشی از رشد اقتصادی
Soc۱۴	افزایش دخالت دولت و دستگاه‌های اجرایی	Eco۱۴	ناموفق بودن صنایع کوچک
Soc۱۵	کاهش مشارکت مردم	Eco۱۵	کاهش بهره‌برداری تعاونی
Soc۱۶	کاهش فعالیت‌های بنیادهای محلی	Eco۱۶	استهلاک زود هنگام تأسیسات و تجهیزات کشاورزی
Soc۱۷	کاهش نقش انجمن‌های روستایی	Eco۱۷	خرد شدن اراضی زراعی
Soc۱۸	نهادینه نشدن مشارکت	Eco۱۸	کم‌توجهی به گوناگونی محصول
Com۰۱	توسعه ناکافی گردشگری	Eco۱۹	محدود شدن مالکیت
Com۰۲	گسیختگی در سازمان فضایی فعالیت و اسکان	Eco۲۰	مالکیت غیراقتصادی
Com۰۳	نبود توسعه یکپارچه و همه‌جانبه	Spt۰۱	کاهش نگهداشت جمعیت
Com۰۴	عدم شناسایی مناطق توسعه‌نیافته	Spt۰۲	استقرار نامناسب صنایع مولد روستایی
Com۰۵	کم‌رنگ شدن جایگاه روستا	Spt۰۳	استقرار نامناسب صنایع تبدیلی
Com۰۶	عدم تطابق اقدامات با بنیان‌های توسعه پایدار	Spt۰۴	توجه صرف به بعد فیزیکی و کالبدی طرح‌های انجام‌شده
Com۰۷	غالب بودن رویکرد کالبدی	Spt۰۵	توجه نکردن به عدم خودکفایی منابع در یک منظومه
		Spt۰۶	ایجاد وابستگی شدید مناطق روستایی به مراکز
		Spt۰۷	مدیریت ضعیف کشاورزی

مأخذ: (Huder, 2008; Faraji rad, 2013; Jomepour, 2009; Rezvani, 2000, 2002, 2009, 2017; Roknoddin Eftekhari, 2005, 2014, 2015, 2016; Latifi, 2015; Azkia, 2016; Beheshti, 2005; PourTaheri, 2015; Maknoun et al, 2015; Papoli, 2008; Seydaei, 2011;)

فصلنامه پژوهش‌های روستایی





تصویر ۳. مدل تحلیلی تحقیق. مأخذ: یافته‌های تحقیق، ۱۳۹۷

فصلنامه پژوهش‌های روستایی

## یافته‌ها

است.

یافته‌های کیفی: بررسی زمینه‌های پیامدهای برنامه‌های توسعه

ب- زمینه آسیب برنامه‌های توسعه روستایی

در بخش روستایی

با استفاده از روش نظریه بنیانی داده‌های لازم جمع‌آوری شده، مفاهیم و مقوله ساخته شده و «برنامه‌های توسعه» به دلیل تکرار به‌عنوان پدیده اصلی انتخاب و مدل پارادایمی زیر (تصویر شماره ۴) تدوین شده است.

## تشریح مدل

الف- شرایط علی مربوط به پیامدهای آسیب‌های برنامه‌های توسعه روستایی

در این پژوهش، استفاده از کارشناسان در طرح‌های توسعه روستایی، به‌عنوان مانع مداخله‌گر مطرح بوده و یک عامل قطعی نیست. چون که استفاده از کارشناسان بومی در موفقیت و استفاده از کارشناسان غیربومی در عدم موفقیت برنامه‌های توسعه تأثیر دارد که در صورت وجود پیامدهای اقتصادی، اجتماعی و ... در اثر آسیب‌های موجود، نقش استفاده از نظرات کارشناسان را کم‌رنگ‌تر می‌نماید.

س- راهبردها

کنشگران برای پیامدهای برنامه‌های توسعه روستایی به‌نوعی

شرایط علی که باعث پیدایش آسیب در برنامه‌های توسعه روستایی می‌شوند در مدل پارادایمی نشان داده شده‌اند. با توجه به اینکه زمینه این اتفاق در شهرستان ورزقان اتفاق می‌افتد این شهرستان به‌عنوان «زمینه» در نظر گرفته می‌شود. برای «پدیده برنامه توسعه» نیز «استفاده از کارشناسان غیربومی در طرح‌های توسعه روستایی» به‌عنوان عامل مداخله‌گر تشخیص داده شده

واکنش نشان داده و کاهش انجام فعالیت‌های کشاورزی، مهاجرت جوانان به شهر، انتخاب روستا به‌عنوان خانه دوم را به‌عنوان راهبرد برای مقابله با آن انتخاب کرده‌اند. این راهبردها با پیامدهای برنامه‌های توسعه در پارادایم ارتباط دارند که در ادامه به آن‌ها پرداخته شده است.

### ج- پیامدها

به‌کارگیری هر یک از راهبردها، پیامدهای مختص خود را به دنبال دارد به‌طوری‌که به‌عنوان نمونه کاهش انجام فعالیت‌های کشاورزی با کاهش درآمد کشاورزی و پایین بودن سطح درآمد در ارتباط بوده و یا مهاجرت جوانان به شهر، با نبود فرصت‌های شغلی مناسب برای جوانان، فقدان فعالیت‌های تولیدی اشتغال‌زای ناموفق بودن ایجاد صنایع متصل به کارخانجات معدنی موجود در منطقه، ناموفق بودن صنایع و کارگاه‌های کوچک اشتغال‌زای کشاورزی و افزایش فقر و محرومیت اجتماعی در ارتباط است که در مدل پارادایمی به همه آن‌ها اشاره شده است.

### د- اشباع نظری

محقق در مطالعه حاضر پس از اشباع نظریه‌ای، یعنی جایی که نیازی به ادامه مصاحبه دیده نشد به پردازش و تجزیه و تحلیل داده‌ها پرداخته است.

### یافته‌های کمی: بررسی ساختاری پیامدهای برنامه‌های توسعه روستایی

الف) محاسبه معیارهای آزمون مدل اندازه‌گیری ترکیبی<sup>۸</sup>

#### 8. Formative Model

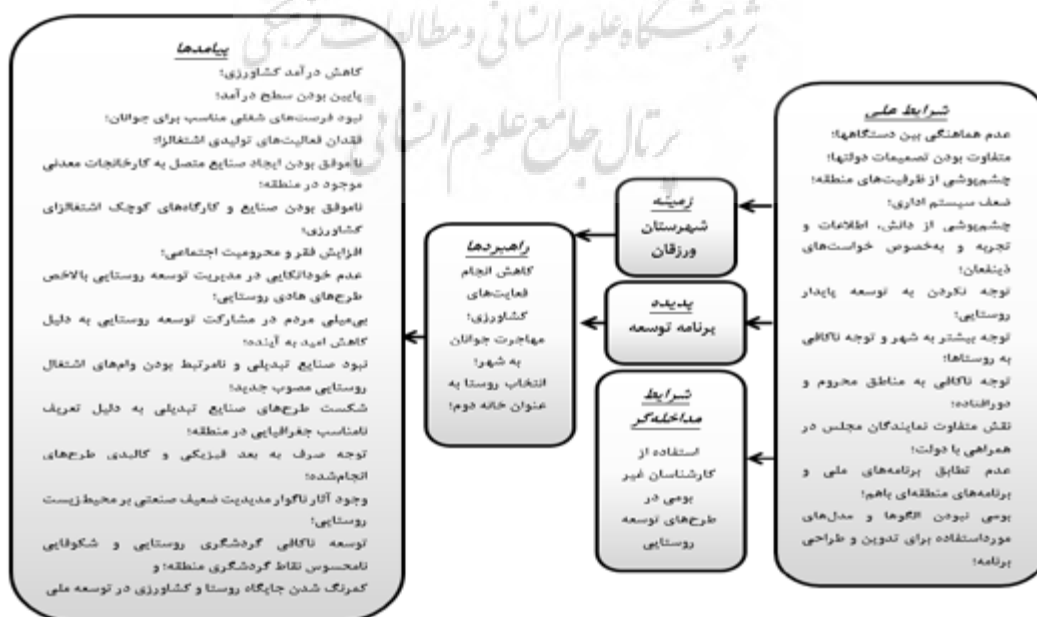
آ  
حال برای دسترسی به ضرایب مسیر، معناداری، آزمون مدل اندازه‌گیری، آزمون مدل ساختاری و همچنین بررسی کیفیت مدل‌های اندازه‌گیری (بیرونی) و مدل ساختاری (درونی) باید مدل ترسیم‌شده را به کمک داده‌های آماری واردشده از طریق الگوریتم‌های ذیل محاسبه نماییم.

- دستور PLS (بررسی پایایی و روایی مدل اندازه‌گیری)؛
- دستور BT (آزمون مدل ساختاری)؛ و
- دستور BF (آزمون کیفیت مدل‌های اندازه‌گیری و ساختاری).

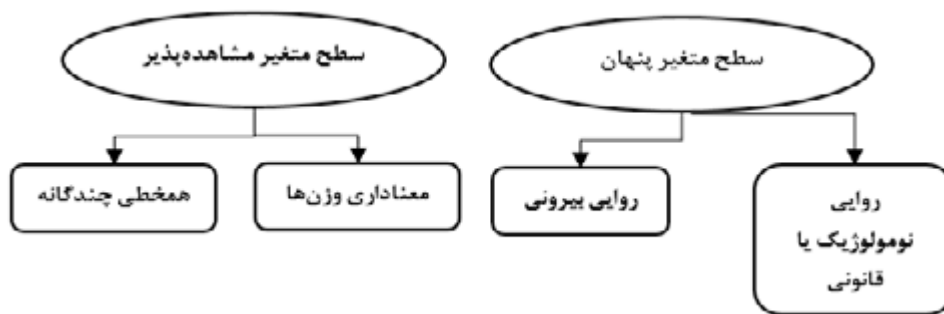
### بررسی پایایی و روایی مدل اندازه‌گیری

چون یکی از روش‌های ارزیابی متغیرهای پنهان در مدل اندازه‌گیری ترکیبی استفاده از تحلیل آماری در سطح متغیرهای مشاهده‌پذیر است و در اینجا هدف بررسی، این مورد است که آیا یک متغیر مشاهده‌پذیر می‌تواند برای ایجاد متغیر پنهان تشکیل شونده مرتبط یا نامرتب باشد و همچنین معناداری معرف‌های تشکیل‌دهنده درخور توجه قرار می‌گیرد (Henseler et al, 2009: 277) (تصویر شماره ۵).

بنابراین در تحقیق حاضر از روش معناداری وزن‌ها که از خروجی دستور PLS و BT است، استفاده شده است. در معناداری وزن‌ها مقدار ۱/۹۶ با ضریب ۹۹ درصد است.



تصویر ۴. مدل پارادایمی پدیده آسیب‌های برنامه‌های توسعه روستایی. مأخذ: یافته‌های تحقیق، ۱۳۹۷



تصویر ۵. روش بررسی روایی متغیرهای مشاهده‌پذیر ترکیبی. مأخذ: (Henseler et al, 2009: 284)

فصلنامه پژوهش‌های روستایی

جدول ۳. بررسی روایی متغیرهای مشاهده‌پذیر ترکیبی.

آماره تی			
پیامدهای کالبدی	پیامدهای اجتماعی	پیامدهای اقتصادی	پیامدهای جامع
۱۱/۰۳	۲/۴۵	۶/۱۸	۹/۳۲
۸/۹۵	۲/۵۲	۲/۹۱	۱۰/۴۶
۹/۳۸	۲/۰۵	۴/۷۵	۸/۰۴
۱۱/۰۶	۸/۰۰	۴/۸۱	۹/۵۵
۶/۹۱	۵/۷۰	۶/۴۵	۹/۱۴
۷/۲۸	۵/۹۲	۶/۴۱	۸/۴۲
۷/۰۷	۴/۹۵	۴/۷۳	۴/۲۱
	۵/۱۸	۵/۵۳	
	۶/۳۱	۲/۵۱	
	۲/۹۷	۵/۹۱	
	۷/۸۸	۵/۰۳	
	۷/۹۷	۶/۱۴	
	۵/۹۷	۲/۴۷	
	۶/۶۹	۲/۷۱	
	۴/۵۳	۵/۶۶	
	۶/۳۲	۲/۲۹	
	۵/۶۶	۴/۲۵	
	۹/۱۰	۵/۰۰	
		۵/۸۸	
		۵/۰۲	

فصلنامه پژوهش‌های روستایی

مأخذ: یافته‌های تحقیق، ۱۳۹۷

## محاسبه معیارهای آزمون مدل ساختاری

در مدل ساختاری، معیارهای زیر بررسی شده است:

- شاخص ضریب تعیین اسکوتر<sup>۱</sup> متغیرهای مکنون درون‌زا (نشان می‌دهد چند درصد از تغییرات متغیر درون‌زا توسط متغیر بیرون‌زا صورت می‌گیرد. مقادیر ۰/۱۹، ۰/۳۳ و ۰/۶۷ به ترتیب حد آستانه‌هایی مطرح هستند که ضعیف، متوسط و قابل توجه توصیف شده است). مقادیر جدول شماره ۴ نشان از قابل توجه بودن متغیرها و بیشتر از حد آستانه قابل توجه می‌باشند.

- ضرایب مسیر (بتا) و معناداری آن: منظور از ضریب مسیر همان بتای استاندارد شده در رگرسیون خطی است (تصویر شماره ۶) که ضرایب مسیر مثبت نشان‌دهنده روابط مستقیم بین متغیرهای پنهان درون‌زا و بیرون‌زا و ضرایب منفی نشان‌دهنده روابط معکوس بین آن‌هاست.

نتایج جدول شماره ۳ نشان‌دهنده معناداری تمام وزن‌های عاملی با اطمینان ۹۹ درصد است؛ که در بین پیامدهای کالبدی، متغیرهای «کاهش نگهداشت جمعیت، استقرار نامناسب صنایع تبدیلی، توجه صرف به بعد فیزیکی و کالبدی طرح‌های انجام‌شده»؛ در بین پیامدهای اجتماعی، متغیرهای «اختلاف میان کیفیت زندگی در شهر و روستا، افزایش دخالت دولت و دستگاه‌های اجرایی دولتی، کاهش مشارکت مردم در فرایند توسعه روستایی، نهادینه نشدن مشارکت نظام‌مند به دلیل ضعف در طراحی و به‌کارگیری الگویی بهینه در این زمینه»؛ در بین پیامدهای اقتصادی، متغیرهای «تقاضا برای غذا، کاهش درآمد کشاورزی، پایین بودن سطح درآمد و استفاده نامناسب از فناوری و مقرون‌به‌صرفه نبودن آن» و در بین پیامدهای جامع، متغیرهای «توسعه ناکافی گردشگری روستایی، گسیختگی در سازمان فضایی فعالیت و اسکان در سطح ملی، عدم شناسایی مناطق توسعه‌نیافته و کم‌رنگ شدن جایگاه روستا و کشاورزی در رویکرد توسعه ملی» به‌عنوان پیامدهای مهم شناسایی شدند.

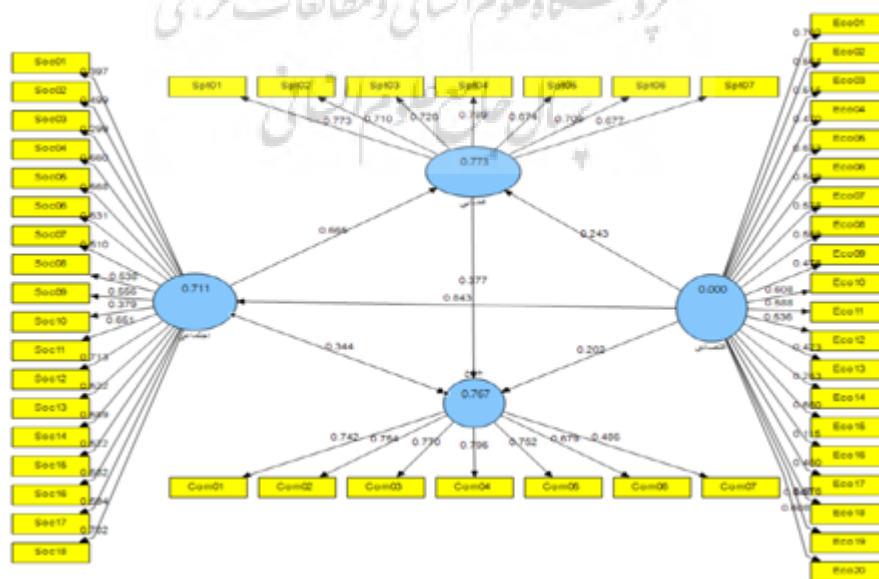
9. (R2)

جدول ۴. شاخص ضریب تعیین.

R Square	
۰/۷۱	پیامدهای اجتماعی
۰/۷۳	پیامدهای اقتصادی
۰/۷۶	پیامدهای جامع
۰/۷۷	پیامدهای کالبدی

فصلنامه پژوهش‌های روستایی

مأخذ: یافته‌های تحقیق، ۱۳۹۷



فصلنامه پژوهش‌های روستایی

تصویر ۶. بررسی سطح متغیرهای مشاهده‌پذیر. مأخذ: یافته‌های تحقیق، ۱۳۹۷

- شاخص ارتباط پیش‌بینی<sup>۱۰</sup>: هدف آن بررسی توانایی مدل ساختاری در پیش‌بینی کردن به روش چشم‌پوشی<sup>۱۱</sup> است. معروف‌ترین معیار سنجش آن شاخص Q2 استون-گایسلر است. سه مقدار ۰/۰۲، ۰/۱۵ و ۰/۳۵ را به ترتیب به‌عنوان مقادیر ضعیف، متوسط و قوی برای این شاخص معرفی کرده‌اند.

با توجه به نتایج تصویر شماره ۸ و همچنین جدول شماره ۶، «پیامدهای جامع و پیامدهای کالبدی» دارای مقادیر «قوی» و «پیامدهای اجتماعی و پیامدهای اقتصادی» دارای مقادیر متوسط برای تعیین قدرت پیش‌بینی مدل در مورد متغیرهای پنهان درون‌زا هستند.

برای دسترسی به جداول ضرایب معناداری اثرات مستقیم و اثرات کل به خروجی الگوریتم PLS مراجعه می‌کنیم. جدول شماره ۵، ضرایب مسیر میانگین، انحراف معیار و مقادیر تی را نشان می‌دهد.

معناداری ضرایب مسیر مکمل بزرگی و جهت علامت ضریب بتای مدل است. چنانچه مقدار به‌دست‌آمده بالای حداقل آماره در سطح مورد اطمینان در نظر گرفته شده باشد، آن رابطه یا فرضیه تأیید می‌شود. در سطح معناداری ۹۰ درصد، ۹۵ درصد و ۹۹ درصد این مقدار به ترتیب با حداقل آماره تی ۱/۶۴، ۱/۹۶ و ۲/۵۸ مقایسه می‌شود. در تصویر شماره ۷ به بررسی وزن‌های عاملی متغیرهای مشاهده‌پذیر پرداخته شده است.

10. (Q2)

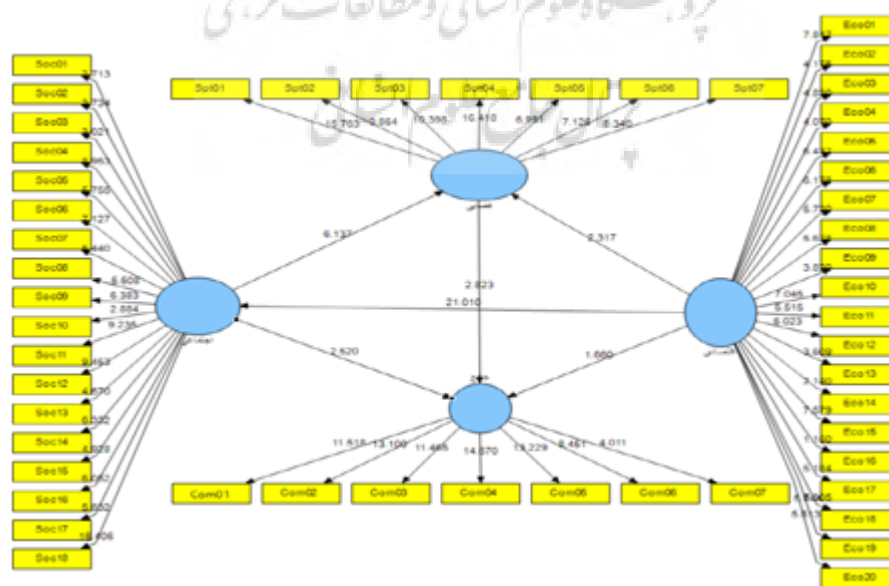
11. Blindfolding

جدول ۵. خروجی الگوریتم BT در آزمون مدل ساختاری.

آماره تی	خطای استاندارد	انحراف معیار	میانگین نمونه	نمونه اصلی
۵/۱۳۹	۰/۱۱۵	۰/۱۱۵	۰/۵۵۷	۰/۵۹۴
۵/۲۵۳	۰/۱۲۶	۰/۱۲۶	۰/۶۲۵	۰/۶۶۴
۲۱/۵۵۲	۰/۰۳۹	۰/۰۳۹	۰/۱۶۰	۰/۱۴۳
۱۶/۹۳۶	۰/۰۴۶	۰/۰۴۶	۰/۸۱۴	۰/۷۹۵
۱۸/۵۵۱	۰/۰۴۳	۰/۰۴۳	۰/۸۱۸	۰/۸۰۳
۲/۸۲۷	۰/۱۳۲	۰/۱۳۲	۰/۲۶۰	۰/۳۷۶

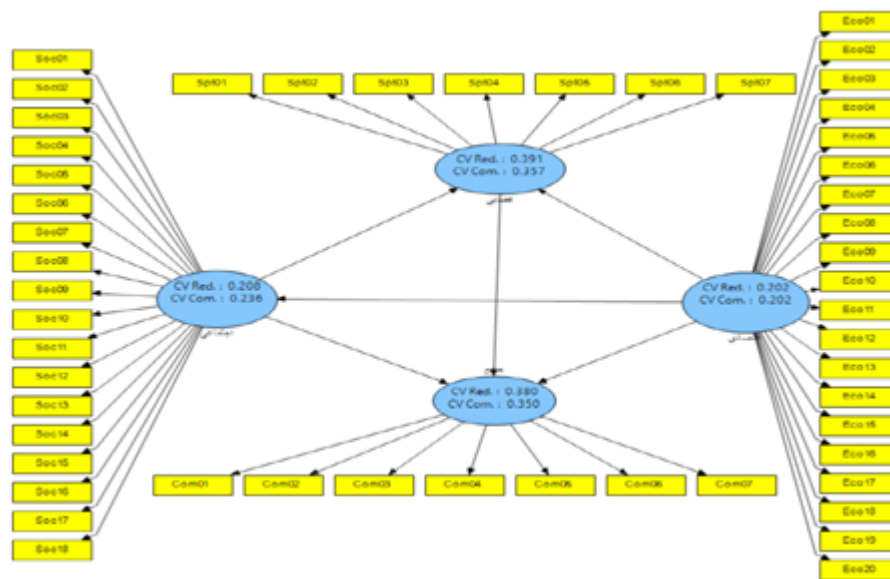
فصلنامه پژوهش‌های روستایی

مأخذ: یافته‌های تحقیق، ۱۳۹۷



فصلنامه پژوهش‌های روستایی

تصویر ۷. بررسی وزن‌های عاملی متغیرهای مشاهده‌پذیر. مأخذ: یافته‌های تحقیق، ۱۳۹۷



فصلنامه پژوهش‌های روستایی

تصویر ۸. بررسی وزن‌های عاملی متغیرهای مشاهده‌پذیر. مأخذ: یافته‌های تحقیق، ۱۳۹۷

جدول ۶. مقادیر به‌دست‌آمده برای شاخص CV Red.

متغیرهای پنهان درون‌زا	1-SSE/SSO
پیامدهای اجتماعی	۰/۲۰۸
پیامدهای اقتصادی	۰/۲۰۲
پیامدهای جامع	۰/۳۳۹
پیامدهای کالبدی	۰/۳۹۱

فصلنامه پژوهش‌های روستایی

مأخذ: یافته‌های تحقیق، ۱۳۹۷

### مدل کلی مدل معادلات ساختاری

حدود این شاخص بین صفر و یک بوده و سه مقدار ۰/۰۱، ۰/۲۵ و ۰/۳۶ را به ترتیب به‌عنوان مقادیر ضعیف، متوسط و قوی برای GOF معرفی نموده‌اند.

شاخص GOF این مدل، مقدار ۰/۵۵۰ به دست آمده است که از مطلوبیت کلی مدل حکایت دارد.

### اعتبارسنجی نتایج

جدول شماره ۸ به مقایسه و اعتبارسنجی نتایج هر دو روش کمی و کیفی پرداخته است.

مقایسه نتایج روش‌های کمی و کیفی نشان می‌دهد پیامدهایی که توسط جامعه محلی توسط بحث مشارکتی به روش کیفی، شناسایی و جمع‌آوری شده‌اند توسط نتایج حاصل از روش کمی و تحلیل آن به‌وسیله معادلات ساختاری، تأیید شدند لذا به‌طور کلی می‌توان گفت افزایش فقر و محرومیت اجتماعی مهم‌ترین پیامد آسیب‌های برنامه‌ریزی توسعه روستایی در شهرستان ورزقان است.

در مدل‌سازی حداقل مربعات جزئی، شاخصی به نام نیکویی برازش<sup>۱۲</sup> پیشنهاد شده است. این شاخص هر دو مدل اندازه‌گیری و ساختاری را مدنظر قرار می‌دهد و به‌عنوان معیاری برای سنجش عملکرد کلی مدل به کار می‌رود. برای محاسبه میانگین یا متوسط مقادیر اشتراکی متغیرهای مدل، از خروجی الگوریتم PLS، در قسمت شاخص‌های کیفی مدل، جدول شماره ۷ نشان داده شده است.

این شاخص به‌صورت میانگین R<sup>2</sup> و متوسط مقادیر اشتراکی به‌صورت دستی با رابطه ۱ محاسبه می‌شود:

رابطه ۱:

$$Gof = \sqrt{\text{communality} \times R^2}$$

12. GOF

جدول ۷. محاسبه میانگین یا متوسط مقادیر اشتراکی متغیرهای مدل.

متغیرهای پنهان درون‌زا	متوسط اشتراک	R Square
پیامدهای اجتماعی	۰/۳۲	۰/۷۱
پیامدهای اقتصادی	۰/۲۸	۰/۷۳
پیامدهای جامع	۰/۵۱	۰/۷۶
پیامدهای کالبدی	۰/۵۲	۰/۷۷

فصلنامه پژوهش‌های روستایی

مأخذ: یافته‌های تحقیق، ۱۳۹۷

جدول ۸. مقایسه و اعتبار سنجی نتایج روش‌های کمی و کیفی.

نتایج کیفی	نتایج کمی
<p><b>شرایط علی</b></p> <p>عدم هماهنگی بین دستگاه‌ها، متفاوت بودن تصمیمات دولت‌ها، چشم‌پوشی از ظرفیت‌های منطقه، ضعف سیستم اداری و بومی نبودن الگوها و مدل‌های مورد استفاده برای تدوین و طراحی برنامه</p>	<p><b>مهم‌ترین پیامدهای کالبدی</b></p> <p>کاهش نگهداشت جمعیت؛ استقرار نامناسب صنایع تبدیلی؛ توجه صرف به بعد فیزیکی و کالبدی طرح‌های انجام‌شده؛</p>
<p><b>پیامدها</b></p> <p>نبود فرصت‌های شغلی مناسب برای جوانان، فقدان فعالیت‌های تولیدی اشتغال‌زا، ناموفق بودن ایجاد صنایع متصل به کارخانجات معدنی موجود در منطقه، ناموفق بودن صنایع و کارگاه‌های کوچک اشتغال‌زای کشاورزی و افزایش فقر و محرومیت اجتماعی</p>	<p><b>مهم‌ترین پیامدهای اجتماعی</b></p> <p>اختلاف میان کیفیت زندگی در شهر و روستا؛ افزایش دخالت دولت و دستگاه‌های اجرایی دولتی؛</p> <p>کاهش مشارکت مردم در فرایند توسعه روستایی؛ و نهادینه نشدن مشارکت نظام‌مند به دلیل ضعف در طراحی و به‌کارگیری الگویی بهینه در این زمینه</p>
	<p><b>مهم‌ترین پیامدهای اقتصادی</b></p> <p>تقاضا برای غذا؛ کاهش درآمد کشاورزی؛ پایین بودن سطح درآمد و استفاده نامناسب از فناوری و مقرون‌به‌صرفه نبودن آن</p>
	<p><b>مهم‌ترین پیامدهای جامع</b></p> <p>توسعه ناکافی گردشگری روستایی؛ گسیختگی در سازمان فضایی فعالیت و اسکان در سطح ملی؛</p> <p>عدم شناسایی مناطق توسعه‌نیافته و کم‌رنگ شدن؛ جایگاه روستا و کشاورزی در رویکرد توسعه ملی.</p>

فصلنامه پژوهش‌های روستایی

مأخذ: یافته‌های تحقیق، ۱۳۹۷

فقر و محرومیت اجتماعی را به دنبال دارد.

مدل کلی معادلات ساختاری نیز نشان‌دهنده آن است که در منطقه مورد مطالعه ارتباطی یک‌سویه بین پیامدهای اجتماعی، اقتصادی، کالبدی و جامع است که پیامدهای اقتصادی و اجتماعی برنامه‌های توسعه بر پیامدهای فضایی و جامع مؤثر هستند به طوری که شرایط اجتماعی و اقتصادی به فضا و کالبد منطقه تأثیر منفی می‌گذرانند؛

نتایج دو بخش تحقیق (کیفی - کمی) نشان می‌دهد محدوده مورد مطالعه دارای پیامدهایی حاصل از آسیب‌های برنامه‌های توسعه است که این پیامدها با اهداف دو برنامه گذشته (چهار

## بحث و نتیجه‌گیری

در تحقیق حاضر برای پی بردن به آسیب‌های برنامه‌های توسعه که منجر به پیدایش پیامدها می‌شوند از عواملی مانند عدم هماهنگی بین دستگاه‌ها، متفاوت بودن تصمیمات دولت‌ها، چشم‌پوشی از ظرفیت‌های منطقه، ضعف سیستم اداری و بومی نبودن الگوها و مدل‌های مورد استفاده برای تدوین و طراحی برنامه می‌توان نام برد که نبود فرصت‌های شغلی مناسب برای جوانان، فقدان فعالیت‌های تولیدی اشتغال‌زا، ناموفق بودن ایجاد صنایع متصل به کارخانجات معدنی موجود در منطقه، ناموفق بودن صنایع و کارگاه‌های کوچک اشتغال‌زای کشاورزی و افزایش

و پنجم توسعه) مقایسه شده و تحقیق به نتایج زیر دست یافته است:

و «بهبود وضعیت مدیریت توسعه روستایی در سطوح ملی، منطقه‌ای و محلی» سازگاری ندارد.

به‌طور کلی می‌توان گفت پیامدهای حاصل از آسیب‌های برنامه‌ریزی توسعه روستایی، نشان می‌دهد برنامه‌های اجرا شده در منطقه مورد مطالعه، با دیدمان غالب در برنامه‌های توسعه ایران فاصله دارد که با نتایج تحقیق رضوانی (۲۰۰۰) مبنی بر همه‌جانبه و جامع نبودن محتوای برنامه‌های توسعه و عدم توجه به همه ابعاد توسعه همخوانی دارد؛ همچنین تطبیق یافته‌های تحقیق با نتایج مطالعه زاهدی و همکاران (۲۰۱۲) نشان می‌دهد کاهش مشارکت مردم در فرایند توسعه روستایی و نهادینه نشدن مشارکت نظام‌مند، عواملی هستند که در هر دو تحقیق به‌عنوان مسئله اجتماعی مطرح می‌باشند و موجب تداوم نابرابری در توزیع فرصت‌ها و منابع شده و در نهایت منجر به آسیب‌پذیر بودن این نواحی می‌شود. در نهایت «نقش مشارکت مردمی در مراحل تدوین، طراحی و اجرای برنامه‌های توسعه»، «وجود چالش‌هایی مانند گسیختگی در سازمان فضایی فعالیت و اسکان در سطح ملی» پیامد آسیب‌هایی هستند که در تطبیق یافته‌های تحقیق با مطالعه از کیا (۲۰۱۶) حاصل شده و دارای همخوانی است.

#### تشکر و قدردانی

مقاله حاضر مستخرج از رساله دکتری نویسنده چهارم با عنوان «مسئله‌یابی و آسیب‌شناسی برنامه‌ریزی توسعه روستایی با رویکرد آینده‌نگاری مورد مطالعه: شهرستان ورزقان» است.

#### • در پیامدهای اقتصادی:

- پیامد «پایین بودن سطح درآمد» با هدف برنامه یعنی «رشد و توسعه اقتصاد روستاها از طریق بهره‌برداری بهینه از منابع موجود و بالقوه و ایجاد فرصت‌های شغلی جدید و ارتقای درآمد روستائیان» تطابق داشته و روستاهای منطقه نتوانسته‌اند به ارتقای درآمد دست یابند؛ همچنین پایین بودن درآمد با این هدف برنامه یعنی «تنوع‌بخشی به فعالیت‌های اقتصادی روستاها با تأکید بر بخش کشاورزی» نیز سازگاری ندارد؛

- پیامد «کاهش درآمد کشاورزی» و «استفاده نامناسب از فناوری و مقرون‌به‌صرفه نبودن آن» با هدف برنامه یعنی «توسعه زیرساخت‌های موردنیاز بخش کشاورزی در روستاها»، سازگاری ندارد؛

#### • در پیامدهای اجتماعی:

- پیامدهای «کاهش مشارکت مردم در فرایند توسعه روستایی»، «نهادینه نشدن مشارکت نظام‌مند به دلیل ضعف در طراحی و به‌کارگیری الگویی بهینه در این زمینه» با هدف برنامه یعنی «توسعه اقتصادی-اجتماعی روستاها با تأکید بر توسعه زیرساخت‌های اجتماعی، نهادهای محلی و مشارکت مردمی در فرایند تصمیم‌سازی و توسعه امور محلی» همخوانی ندارد.

- پیامد «اختلاف میان کیفیت زندگی در شهر و روستا» با هدف برنامه یعنی «توزیع متعادل سرمایه‌گذاری و خدمات رفاهی و زیربنایی در جهت پوشش حداکثر جمعیت روستایی» نیز همخوانی ندارد؛

#### • در پیامدهای کالبدی:

- پیامد «استقرار نامناسب صنایع تبدیلی» و «کاهش نگهداشت جمعیت» با هدف «توزیع متعادل سرمایه‌گذاری و خدمات رفاهی و زیربنایی» سازگاری ندارد؛

#### • در پیامدهای کالبدی:

- پیامدهای «عدم شناسایی مناطق توسعه‌نیافته و کم‌رنگ شدن جایگاه روستا و کشاورزی در رویکرد توسعه ملی»، «توسعه ناکافی گردشگری روستایی» و «گسیختگی در سازمان فضایی فعالیت و اسکان در سطح ملی» با اهداف برنامه یعنی «ایجاد بستر لازم به‌منظور هماهنگی دستگاه‌های اجرایی در اجرای برنامه‌های توسعه روستایی و کشاورزی»، «ظرفیت‌سازی جهت تسریع در رشد و توسعه اقتصادی و اجتماعی روستاها با تأکید بر بخش کشاورزی»

فصلنامه علمی پژوهشی  
مطالعات انسانی و مطالعات فرهنگی  
سال هفتم علوم انسانی



## References

- Asayesh, H. (2004). *Rural Planning in Iran*, Payam e Noor. Tehran
- Azkiya, M., (2016). Criticism of Rural Development Programs in Iran, *Social Research Studies*, (1), 103-125.
- Azkiya, M., Dibaji Froushani, S. (2016). [Criticism of Rural Development Programs in Iran, (Persian)]. *Studies and Social Research in Iran*, (1), 103- 125.
- Azkiya, M. Dibaji, Sh. (2017). [Criticism of Rural Development-Programs in Iran (Persian)]. *Studies and Social Research in Iran*, (1), 103- 125.
- Beheshti, M.B. (2005). [Iranian Economic Development (Persian)]. Tabriz University Press, Tabriz.
- Creswell, J. (2017). [An Introduction to Combined Methods, Translated by Morteza Akbari and Raziye Akbari]. Sociologists' Publications, Tehran.
- Farajirad, K., Kazemian, G., (2013). *Local and Regional Development from an Institutional Approach*, Tehran: Publishing Co. Jihad University.
- Hassayber, Ch.L., (2014). *Marketing Research with Mixed Research Approach*, Translation: Kambiz Haidarzadeh and Nima Shojaei, Tehran: Bazargani Publishing.
- Henseler, J., Ringle, C.M., Sinkovics, R.R. (2009). The Use of Partial Least Squares Path Modeling in International Marketing, *Advances in International Marketing*, (20), 277-319. [http://dx.doi.org/10.1108/S1474-7979\(2009\)0000020014](http://dx.doi.org/10.1108/S1474-7979(2009)0000020014).
- Howell, j. (1977). Administration and rural development planning: A Sudanese case, *Agricultural Administration*, (4) 2, 99-120. [https://doi.org/10.1016/0309-586X\(77\)90037-1](https://doi.org/10.1016/0309-586X(77)90037-1).
- Huder, R. (2008). *Geography and Development in the World and Iran*, Translated by Fazileh Khani and Nasser Javadi, Tehran, Ghomes Publications
- Jomepour (2009). [An Introduction to Rural Development Planning: Approaches and Approaches, Tehran: Publication.
- Latifi, G. (2015). [Fundamentals of Social Planning and Policy (Persian)]. Jahad University Press, Allameh Tabataba'i Unit, Tehran.
- Maknour, R., Salimi, J., Bahrami, M. (2015). [Meta-analysis on developmental pathologies in Iran (Persian)]. *Economic Strategic Quarterly*, (10), 137-167.
- Mirzai Ahranjani, H.; Taleghani, Gh.R. and Saadabadi, A.A. (2014). *Rural Development Management*, Bojnourd: Azarin Mehr Publications.
- Motiei Langroudi, H. (2004). *Rural Planning*, Jahad University Publication, Mashhad.
- Oner, M., Saritas, O. (2005). A systems approach to policy analysis and development planning: Construction sector in the Turkish 5-year development plans, *Technological Forecasting and Social Change*. 72(7), 886-911. <https://doi.org/10.1016/j.techfore.2004.11.002>.
- Papoli Yazdi, M.H. (2008). [Rural Development Theories Samt Publishing, Tehran.
- Pourtaheri, M., Roknoddin Eftekhari, A.R., and Badri, S.A., (2015). Physical development strategies and policies of rural settlements (with emphasis on global experiences and Iran), Tehran: Islamic Revolution Housing Foundation.
- Rezvani, M.R. (2000). [Evaluation of Rural Goals, Rural Policies and Programs in the 5-Year-Old Development Plan of the Country (1373-78), with an emphasis on the organization of rural spaces and centers (Persian)]. *Geographic Research*, (38), 33-46.
- Rezvani, M.R. (2002). An Attitude to the Rural Development Planning System in Iran, *Journal of Geographical Research*, (4), 25- 38.
- Rezvani, M.R. (2009). [Introduction to Rural Development Planning (Persian)]. Gomes Publication, Tehran.
- Rezvani, M.R., Hajari, B., Badri, S. A., Torabi, Z. (2017). [Identifying Rural Development Strategies Using the Solar Contributing Framework Case Study: Mighan Village, *Journal of Rural Space and Rural Development*, (5) 4, 27-43.
- Roknoddin Eftekhari, A., Mahmoudi, S., Ghafari, G., & Pourtaheri, M., (2005). Explaining the Spatial Pattern of Social Capital in Rural Sustainable Development: Case Study: Villages of Khorasan Razavi Province, *Quarterly Journal of Rural Space and Rural Development*, 4(1), 87-107.
- Roknoddin Eftekhari, A. Sojasi Ghidari, H., Sadeghlu, T. (2014). [Content Analysis of the Status of Rural Sustainable Development in Plans after the Islamic Revolution, (Persian)], *Human Geography Research*, (45), 3, 19-38.
- Roknoddin Eftekhari, A., Badri, S. A., Sojasi Ghidari, H. (2015). [Theoretical Theories of Territorial Planning in Rural Areas, (Persian)]. Islamic Revolution Housing Foundation.
- Roknoddin Eftekhari, A., Mahmoudi, S. Ghafari, G., Pourtaheri, M. (2016). [Explaining the Spatial Pattern of Social Capital in Rural Sustainable Development (Persian)], *Quarterly Journal of Rural Space and Rural Development*, (4) 1, 87-107.
- Seydaei, S.I. (2011). [Rural Planning in Iran (Persian)]. Jahad University Press, Tehran.
- Shahbazi, I. (2011). [An Introduction to Pathology of Rural Development (Persian)]. Shahid Beheshti University Press, Tehran.
- Shahbazi, I. (2014). [Extensions in Rural Development (Persian)]. Shahid Beheshti University, Tehran.
- Shakouri, A. (2011). [Agricultural Development Policies in Iran, (Persian)]. Samt Publishing, Tehran.
- Soleimani, E (2009). [Review of the Fifth Development Plan (14): Chapter Six - Regional Development: Regional Development, Environment, (Persian)]. Rural Development, Islamic Consultative Assembly, Research Center, Tehran.
- Statistical Center of Iran (2016). [Population and Housing Census, East Azerbaijan Province (Persian)].
- Tietjen, A., Jørgensen, J. (2016). Translating a wicked problem: A strategic planning approach to rural shrinkage in Denmark, *Landscape and Urban Planning*. <https://doi.org/10.1016/j.landurbplan.2016.01.009>.
- Weigand, K., Flanagan, T., Dye, K., Jones. P. (2014). Collaborative foresight: Complementing long-horizon strategic planning, *Technological Forecasting & Social Change*, (85), 134-152. <https://doi.org/10.1016/j.techfore.2013.08.016>.

Zahedi, M.J., Ghaffari, Gh.R., and Ebrahimi Loyeh, A. (2012). Theoretical shortcomings of rural development planning in Iran, *Rural Research Quarterly*, (4), 1- 24.

Ziari, K.A., (2013). *Principles and Methods of Regional Planning*, Tehran: Tehran University Press.

Zorzoliu, R. (2012). Regional and Sustainable Development in Italy (as a member of EU), *Procedia - Social and Behavioral Sciences*, (58), 514-522. <https://doi.org/10.1016/j.sbspro.2012.09.1028>.

