

فصلنامه پژوهش و برنامه‌ریزی شهری، سال ۱۰، شماره پیاپی ۳۶، بهار ۱۳۹۸

شاپا چاپی: ۵۲۲۹-۲۲۲۸ - شاپا الکترونیکی: ۳۸۴۵-۲۴۷۶

<http://jupm.miau.ac.ir>

تحلیل ساختاری موانع توانمندسازی اجتماع محور در مناطق اسکان غیررسمی (مطالعه موردی: محله بان‌برز شهر ایلام)

محسن کلانتری: دانشیار گروه جغرافیا و برنامه‌ریزی شهری، دانشگاه شهید بهشتی، تهران، ایران

ابوالفضل مشکینی: دانشیار گروه جغرافیا و برنامه‌ریزی شهری دانشگاه تربیت مدرس، تهران، ایران

عیسی پیری: استادیار گروه جغرافیا و برنامه‌ریزی شهری، دانشگاه زنجان، زنجان، ایران

عظیم زرین کاویانی! دانشجوی دکتری جغرافیا و برنامه‌ریزی شهری، دانشگاه زنجان، زنجان، ایران

پذیرش: ۱۳۹۷/۶/۱

صص ۳۲-۲۱

دریافت: ۱۳۹۷/۴/۳

چکیده

پدیده اسکان غیررسمی به عنوان یک مسئله ساختاری-کارکردی در عرصه مدیریت شهری به ویژه در کشورهای در حال توسعه مطرح است. با توجه به علل متعدد اقتصادی، اجتماعی و کالبدی-فضایی در ایجاد این مشکل، برخی بر عوامل اجتماعی به عنوان ظرفیت سازی و توانمندسازی محلات تأکید می‌کنند. از این رو مقاله حاضر نیز با روش توصیفی-تحلیلی، عوامل و موانع اصلی در توانمندسازی ساختاری اسکان غیررسمی در محله بان‌برز شهر ایلام را مورد بررسی قرار می‌دهد. برای گردآوری اطلاعات از مطالعات میدانی و کتابخانه‌ای بهره گرفته شد و در این رابطه، ۳۸ شاخص در چهار حوزه آموزش، مشارکت، ظرفیت سازی و هم‌افزایی نهادی برای تحلیل موانع ساختاری توانمندسازی محله بان‌برز استخراج گردید. برای تحلیل داده‌ها از آزمون نیکوئی برازش، تحلیل عاملی و مدل تحلیلی اثرات متقابل/ساختاری با کمک نرم‌افزارهای SPSS و Mic Mac استفاده شد. نتایج نشان داد که وضعیت محله بان‌برز از یک سیستم پایدار تبعیت می‌کند. از طرفی ۴۱ درصد از توانمندسازی محله بان‌برز از طریق مؤلفه‌های ظرفیت‌سازی، هم‌افزایی نهادی، آموزش و مشارکت، قابل تبیین است. در این میان، مؤلفه «ظرفیت‌سازی» با مقدار ویژه ۲/۲۸۹ بالاترین واریانس (۲۲/۸۹۳) و بیشترین سهم را در تبیین توانمندسازی محله بان‌برز داشته است. بر اساس روش تحلیل اثرات متقابل/ساختاری، مؤلفه‌های امنیت (۴۰۶۴۸۴۳)، اعتماد (۴۸۰۹۴۴۳)، طولانی بودن فرآیند اداری تهیه و اجرای طرح‌ها (۴۹۵۷۴۶۴)، و آموزش جوانان (۴۸۱۴۸۵۵) مهم‌ترین موانع توانمندسازی اسکان غیررسمی هستند. در نتیجه، جهت توانمندسازی محلات اسکان غیررسمی، توسعه امنیت، آموزش ساکنین و تسریع در اجرای پروژه‌های عمرانی و اجتماعی در محله بان‌برز شهر ایلام ضروری است.

واژگان کلیدی: تحلیل ساختاری، اسکان غیررسمی، توانمندسازی اجتماع محور، بان‌برز، ایلام.

مقدمه:

در دهه‌های اخیر رشد جمعیت شهری و به تبع آن شهرنشینی در نتیجه مهاجرت افزایش یافته است، به طوری که با ادامه روند فعلی جمعیت شهری از ۲,۹ میلیارد نفر در سال ۲۰۰۰ به ۵ میلیارد نفر در سال ۲۰۳۰ خواهد رسید (Han et al, 2009: ۱۳۳). این سرعت خیره کننده در ۵۰ سال گذشته بویژه در کشورهای در حال توسعه، شهرها را با چالش‌های بسیار جدی در ابعاد مختلف کالبدی، اجتماعی، زیست محیطی و غیره روبرو ساخته است (Mcdonald et al, 2009: 63). از جمله پیامدهای این روند، گسترش روزافزون سکونت گاه‌های غیررسمی در این کشورها به دنبال تحولات ساختاری و بروز مشکلات اقتصادی و اجتماعی می‌باشد (Hall and Ulrich, 2010: 14). از طرفی، مدیریت شهری در ایران نیز در برخورد با محلات غیررسمی با مسائلی همچون مشکلات مربوط به مالکیت، بدمسکنی، رشد روزافزون این گونه بافت‌ها مواجه بوده و فشارهای اجتماعی برای از بین بردن چهره خشن فقر، پیچیدگی‌های قانونی و ضابطه‌ای، مشکلات اقتصادی، اجتماعی، فرهنگی و پیچیدگی روابط درونی این ابعاد با یکدیگر، نیز وجود دارد (حاتمی‌نژاد و همکاران، ۱۳۹۳: ۸). با این حال، در چند دهه گذشته در ایران نیز متأثر از شرایط خارجی و وضعیت داخلی، اقدامات و سیاست‌های مختلفی در این زمینه تجربه شده است. در این رابطه، اتخاذ سیاست‌های نادیده گرفتن، تخریب و تخلیه اجباری، مسکن عمومی، بهسازی و توانمندسازی و دیگر رویکردهای رایج، نتایج متفاوتی را در کشور به دنبال داشته است (ایراندوست، ۱۳۸۹: ۵۹). از طرفی، شیوه برنامه‌ریزی شهری در ایران با الگو برداری از شیوه «برداشت-تحلیل-طرح»، نمی‌تواند نیازهای توسعه شهری در شرایط متغیر اقتصادی، اجتماعی-سیاسی پاسخگو باشد (رضایی و کریمی، ۱۳۹۵: ۵۴). امروزه یکی از رویکردهای بنیادی اسکان غیررسمی، توانمندسازی این محلات از طریق برنامه‌ریزی اجتماعی و کالبدی-فضایی است (محمدی، ۱۳۸۸: ۹۷). در فرایند توانمندسازی، قدرت نهادی، اجرایی و سیاسی در یک اجتماع افزایش می‌یابد، به طوری که افراد توانایی آن را پیدا می‌کنند تا شرایط زندگی خود را بهبود بخشند (Nkosi, 2003: 201). در این راستا جان آبت، برای برنامه‌های بهسازی سکونت گاه‌های غیررسمی در یک نگرش سازمانی-نهادی چهار نوع ساختار برای توانمندسازی ارائه داده است: ۱. تصمیم سازی توسط اجتماعات ساکن و گروه‌های ذی نفع و ذی نفوذ ۲. مشارکت متقابل بین ساکنین و دولت ۳. برنامه‌ریزی مشارکتی (اجتماع محور) ۴. حمایت و پشتیبانی برای توسعه اجتماعی (Abbot, 2012: 18). با این حال، در بحث ارتقاء کیفیت محیط و زندگی در این گونه بافت‌ها امروزه با حمایت سازمان‌های بین‌المللی تأکید بر روش توانمندسازی ساکنان این بافت‌ها می‌باشد. اما به دلیل عدم آشنایی مدیران برخی از شهرها با اصول و رویکردهای این روش، برنامه‌ها به مرحله اجرا نمی‌رسند (بذرگر و همکاران، ۱۳۹۶: ۲۳۵).

شهر ایلام نیز با جمعیتی بالغ بر ۱۸۰ هزار نفر از این قاعده مستثنی نمی‌باشد به طوری که با چالش‌ها و مشکلاتی نظیر بافت شهری ناکارآمد همچون محله بان برز مواجه است (ملکی پور و همکاران، ۱۳۹۲: ۶۱). طبق بررسی‌ها، ساکنین محله بان برز از وضعیت موجود رضایت ندارند و این محله با مشکلات اجتماعی، اقتصادی، کالبدی متعددی، روبرو است. درحالی‌که برنامه‌های متعددی نیز در قالب طرح‌های عمرانی و کالبدی در محله انجام شده است، ولی هنوز شرایط محله به وضعیت مطلوب نزدیک نشده است. در این رابطه به نظر می‌رسد، موانع توانمندسازی با محوریت اجتماعی کمتر مورد توجه بوده است؛ درحالی‌که مهم‌ترین اصل در حل مسائل شهری، شناخت مسائل و مشکلات شهر و موانع توسعه و بهسازی آن است. تا وقتی که موانع و محدودیت‌ها شناسایی و حل نشوند، مشکل به قوت خود باقی خواهد ماند. بنابر واکاوی اقدامات انجام گرفته در سطح کشور و از جمله محله بان برز شهر ایلام، بسیاری از طرح‌های توانمندسازی به اقدامات مقطعی، گزینشی و یا

نهادسازی‌های موقتی تعبیر شده و تبدیل به جریانی پایدار و پویا نشده است. در این پژوهش لازم دیده شد، توانمندسازی سکونت‌گاه‌های غیررسمی از زاویه‌ای دیگر تحلیل شود. و به جای مطالعه الگوها و روش‌های توانمندسازی، ابتدا موانع توانمندسازی شناسایی و بررسی گردد. و نسخه برون رفت از وضع موجود براساس نقاط ضعف و تهدیدها ارائه گردد.

- مهم‌ترین موانع ساختاری در توانمندسازی اجتماع محور در محله اسکان غیررسمی بان برز به عنوان یک بافت شهری ناکارآمد کدامند؟
- ضعف آموزش، مشارکت، ظرفیت‌سازی و هم افزایی نهادی مهم‌ترین موانع ساختاری در توانمندسازی اجتماع محور در محله اسکان غیر رسمی بان برز می باشد.

مبانی نظری و پیشینه تحقیق:

سکونت‌گاه‌های غیررسمی، یکی از جلوه‌های ضعف مدیریت شهری و شکل‌گیری بافت‌های ناکارآمد شهری است. در واقع، سکونت‌گاه‌های غیررسمی نمود کالبدی و فضایی فقر و نابرابری تمرکز یافته در شهرها هستند (علیتاجر و همکاران، ۱۳۹۵: ۶۲). «امروزه در بیشتر جوامع ساماندهی سکونتگاه‌های غیررسمی با استفاده از راهکارهای صرفاً کالبدی، مکانیستی و خشونت‌آمیز، نفی گردیده است. به نحوی که سرپوش نهادن بر واقعیات توسعه شهری از طریق جابه‌جایی و تخریب و اخراج ساکنان جز اتلاف سرمایه‌های اقتصادی-اجتماعی و تشدید مسئله، نتیجه‌ای به همراه ندارد» (محمدی، ۱۳۸۸: ۱۰۱). در این رابطه، برخی از محققین بر همبستگی و تعاملات ساختار کالبدی و کارکرد اجتماعی تاکید دارند (شکور و همکاران، ۱۳۹۷: ۸۶). یعنی بین ساکنین محله و شرایط کالبدی آن، پیوند دوجانبه برقرار کنیم؛ که این فرآیند می‌تواند از طریق توانمندسازی اجتماع محور ساکنین محله صورت گیرد. در این رابطه، توانمندسازی فرایند تقویت احساس خود اثر بخشی است. این کار توسط شناسایی وضعیت‌هایی که احساس بی‌قدرتی را در افراد به وجود می‌آورند و حذف آنها با استفاده از شیوه‌های رسمی سازمانی و فنون غیررسمی تدارک اطلاعات مورد نیاز افراد که موجب اثر بخشی آنها می‌شود امکان پذیر است. (ابراهیمی، ۱۳۹۱: ۵۵). در تعریف کامل تر، توانمندسازی اجتماع محور، اصطلاحی است که از تلاقی چندین رشته، روانشناسی اجتماعی، آموزش سلامت، سازماندهی اجتماعی و مددکاری اجتماعی وارد بحث توسعه اجتماعی شده است (Bonaiuto, 2005: 26). اصولاً توانمندسازی اجتماع محور و ارتباط آن با توسعه محلی، رویکردی غیرمتمرکز و مشارکتی است و به نوعی مکمل ارتقا بخشی است که در رابطه با تأمین حق مالکیت و توسعه اقتصادی در محله‌های فقیرنشین، علاوه بر مشارکت در ساخت و ساز محله، ضرورت درگیر شدن ساکنان محله در فرآیند برنامه‌ریزی برای تشخیص اولویت‌های اقدام و حمایت در اجرا را ضروری می‌داند (UNESCAP, 2015: 131). مهم‌ترین مؤلفه‌های توانمندسازی عبارتند از: ۱. دارایی مینا بودن در برابر نیاز مبنایی. ۲. فرآیندگرایی در برابر فرآورده‌گرایی. ۳. اجتماع محور در برابر پروژه محور. ۴. انکشاف منابع درونی در برابر تزریق منابع بیرونی. ۵. تسهیل‌گری دوسویه در برابر تأمین کنندگی یکسویه (صرافی، ۱۳۸۷: ۳۵).

موانع توانمندسازی اسکان غیررسمی:

رفع مشکلات سکونت‌گاه‌های غیررسمی نیاز به درک بهتر از نیروهای راننده‌ای که به گسترش و رشد آنها کمک می‌کند، دارد. کشورهایی که دارای مناطق جمعیت غیررسمی در حال رشد هستند، مشکلات مشابهی را در ارتباط با عدم دسترسی به مسکن ارزان قیمت، سیاست‌های برنامه‌ریزی فضایی نامناسب و سیستم ناتمام مدیریت زمین و فقر شهری به وجود می‌آورند (United Nations, 2017: 9). در این پژوهش، با بررسی محدودیت‌ها و موانع اسکان غیررسمی در برخی

شهرها مانند کابل، ماناوس، برنگ و بوستی مهم‌ترین موانع بهسازی و توانمندسازی مناطق اسکان غیررسمی شناسایی گردیده است:

- نادیده گرفتن حق شهری ساکنین سکونت گاه‌های غیررسمی به واسطه عدم خدمات‌رسانی به علت اتلاف منابع و سرمایه و تشویق مردم به حاشیه نشینی (Fazli, 2016: 84). - ضعف در ظرفیت‌سازی و انکشاف اجتماعی بین مهاجرین (Magalhaes & Eduardo, 2007: 5). - نبود ساختار و چارچوب منطقی جهت مشارکت در توسعه کالبدی-اجتماعی (Gulka, 2015: 5). - نبود ظرفیت‌های ساختاری و عملکردی در مدیریت شهری به منظور بهسازی کالبدی و توانمندسازی اجتماعی و اقتصادی (United Nations Development Program, 2009: 129).

در ارتباط با موضوع «ساماندهی سکونتگاه‌های غیررسمی» و رویکردهای مقابله با آن پژوهش‌گران داخلی و خارجی زیادی به مطالعه پیرامون آن پرداخته‌اند که در جدول شماره ۱، خلاصه‌ای از تحقیقات مهم آورده شده است. نتایج مطالعات پیشین نشان می‌دهد که اسکان غیر رسمی ناشی از ضعف مدیریت شهری در کنترل کاربری اراضی و همچنین فقر و ساختار اجتماعی تقریباً ناسازگار با زندگی شهری وجود آمده است.

جدول ۱- خلاصه تحقیقات داخلی و خارجی در زمینه توانمندسازی اسکان غیر رسمی

مؤلف(ها)	سال	عنوان	شاخص‌ها	نتیجه
خلیفه	۲۰۱۵	ارزیابی استراتژیهای تکامل سکونتگاههای غیر رسمی: از اهمال...	ظرفیت های مالی و انسانی شهر	عامل توانمندسازی، مشارکت مردم در امور اجرائی، توسعه و عمران بافت های شهری است
	۲۰۱۶	عوامل پیشرو در رشد محلات غیر رسمی در کابل	اجتماعی، فیزیکی، اقتصادی	۸۰درصد کابل غیر رسمی است و عامل آن، ضعف مدیریت شهری، مهاجرت گسترده است
	۲۰۱۷	توانمندسازی جامعه در برنامه اسکان خودسرانه	مسکن، رفتار فردی و جمعی، مدیریت	توانمندسازی فقرا برای تامین مسکن نیازمند مشارکت مردم و دولت و اقدامات راهبردی
	۲۰۰۷	چالش‌های محلات غیر رسمی در مراکز شهری: بازآفرینی ماناوس، برزیل	زیرساخت‌ها، کیفیت زندگی، ساختار اجتماعی	محکم کردن قانون مالکیت و ارائه تسهیلات برای خرید خانه سالم به فقرا
محمدی	۱۳۸۸	ظرفیت سازی اجتماع محور: پشتوانه ساماندهی سکونتگاه های غیررسمی	رویکرد اجتماعی	توسعه سامانه ظرفیت سازی و نهادینه شدن نوسازی محلات با پشتوانه قانونی و مردمی
	۱۳۹۴	ارزیابی و نقدی بر طرح ساماندهی و توانمندسازی سکونتگاه‌های غیررسمی	کالبدی، اجتماعی- اقتصادی	نا بسامانی کالبدی موجب تخریب هویت محلات شهری و ضعف در توانمندسازی ساکنین می‌گردد
	۱۳۹۶	ظرفیت سنجی مدیریت شهری در فرایند توانمندسازی سکونتگاه های غیررسمی، نمونه موردی: پنج شهر ایران	شهرسازی مشارکتی؛ آموزش شهروندی؛ پایداری درآمد	ظرفیت سازی مستلزم نهادهای نافذ در اجتماعات محلی با مشارکت بالا و نهادهای خدمات رسان شهری مرتبط با مردم است

مأخذ: مطالعات تحقیق؛ برگرفته از منابع محققان، ۱۳۹۷.

روش تحقیق:

با عنایت به سؤال مطرح شده و گستره موضوعی و ابعاد مسأله، تحقیق حاضر از نوع پژوهش توصیفی-تحلیلی است. برای گردآوری اطلاعات از روش مطالعات کتابخانه‌ای و میدانی (پرسشنامه) بهره گرفته است. با توجه به ماهیت موضوع و

¹. Budiyantini

². Magalhaes & Eduardo

سابقه مطالعات توانمندسازی اسکان غیررسمی در سطح جهان و سطح کشور، به استخراج شاخص و نماگرهای آن پرداخته شد. (جدول شماره ۲).

جدول ۲- ابعاد و شاخص های توانمندسازی اسکان غیررسمی

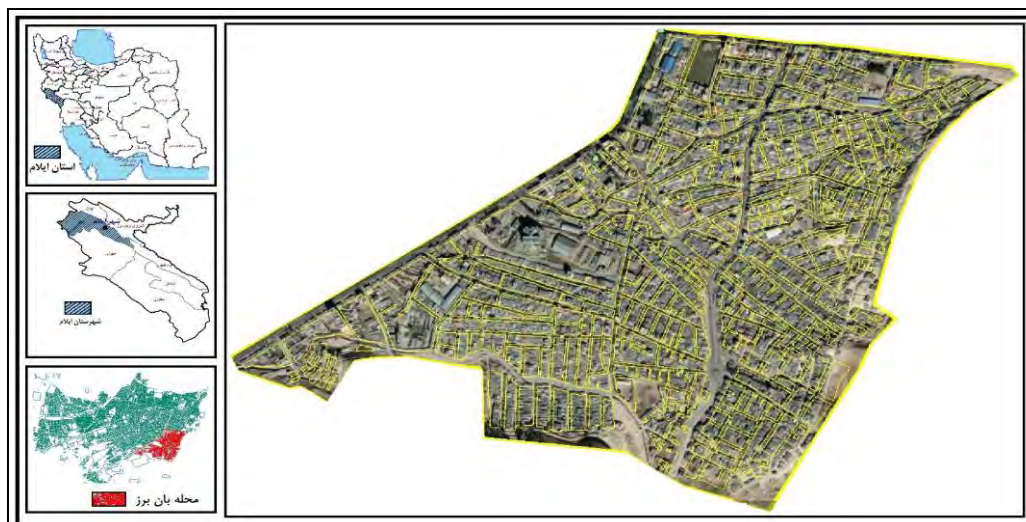
ابعاد	شاخص	مأخذ
ظرفیت سازی	احساس امنیت، سلامت روحی-روانی، گرایش خانواده‌ها به نهادهای عمومی، گرایش به فعالیت های فرهنگی، صرف درآمد به فعالیت های فرهنگی عمومی، وضعیت اشتغال، هزینه های خانوار، مطلوبیت قیمت زمین و مسکن و اجاره بها، سهولت حفظ و انتقال مالکیت، مطلوبیت شبکه معابر، مطلوبیت کاربری زمین، زیبایی سیمای محله، مطلوبیت کیفیت مسکن، وضعیت بهداشت عمومی، توسعه چتر حمایتی خانوارها، اجرای برنامه های اشتغال زایی، گرایش های عمومی به تشکیل نهادهای محلی	محمدی، ۱۳۸۸؛ بذرگو و همکاران، ۱۳۹۶، رفعتیان و همکاران، ۱۳۹۳؛ صرافی، ۱۳۸۷؛ <i>Perlman, 2014</i>
هم افزایی نهادی	وضعیت سرمایه گذاری عمومی در محله، توسعه صندوق های حمایتی محله ای، وضعیت نیروی متخصص، نابرابری در بودجه عمرانی و اجتماعی-فرهنگی، اقدامات ساماندهی سکونتگاه های غیررسمی، وضعیت فعالیت های ستاد توانمندسازی شهری، طولانی بودن فرآیند اداری، همکاری ضعیف بین سازمانی، میزان تسهیل گری بین نهادها و مردم	بذرگو و همکاران، ۱۳۹۶، رفعتیان و همکاران، ۱۳۹۳؛ ملکی پور و همکاران، ۱۳۹۲؛ تقوایی و همکاران ۱۳۹۴، <i>Magalhaes & Eduardo, 2007</i>
مشارکت	اعتماد مردم و مسئولین به یکدیگر، وضعیت مشارکت سیاسی، وضعیت مشارکت مدنی-مذهبی، گرایش مردم به پیوندهای اجتماعی با خارج از محله، وضعیت روابط اجتماعی ساکنین با یکدیگر، تعامل با کنشگران شهری	صرافی، ۱۳۸۲؛ محمدی، ۱۳۸۸؛ <i>UN-Habitat, 2003</i> <i>World Bank, 2006</i>
آموزش	کیفیت آموزش توانمندسازی توسط سازمانی (متولیان توانمندسازی)، کیفیت آموزش توانمندسازی همگانی (ساکنین محله در قالب گروه های خانواده، بزهکاران، معتادان، جوانان، نوجوانان)	۲۰۱۶؛ <i>Fazli</i> ؛ احمدیان، ۱۳۸۲

مأخذ: مطالعات تحقیق؛ برگرفته از منابع محققان، ۱۳۹۷.

به منظور تعیین روایی پرسشنامه نظر ۱۰ نفر از اساتید جامعه شناسی و برنامه ریزی شهری استفاده گردید و شاخص‌ها طبق نظر این اساتید اصلاح شد. همچنین جهت تعیین پایایی پرسشنامه تحقیق، از ضریب الفای کرونباخ استفاده شد. برای این منظور پرسشنامه، قبل از بررسی و تحلیل یافته ها، پیش آزمون گردید و ضریب آلفا برای شاخص های پژوهش برابر با ۰.۸۳۲ می باشد. جامعه آماری این پژوهش شامل کنشگران اصلی امر توانمندسازی از جمله متخصصین و نخبگان و همچنین ساکنان محله بان برز در شهر ایلام است. نمونه گیری از متخصصین در غالب نمونه گیری گلوله برفی انجام شد. با توجه به دشواری مصاحبه با جامعه آماری متخصص، تعداد ۲۵ نفر برای مصاحبه و توزیع پرسشنامه انتخاب شدند و نمونه ساکنین محلات اسکان غیر رسمی نیز با توجه به تعداد جمعیت ۱۸۸۱۸ نفری محله، تعداد ۳۷۵ نفر به عنوان نمونه آماری با استفاده از جدول مورگان انتخاب گردید. برای تحلیل داده‌ها از روش تحلیل عاملی، تحلیل نیکوئی برازش و تحلیل اثرات متقابل/ ساختاری استفاده شده است.

محدوده مورد مطالعه:

شهر ایلام به عنوان مرکز استان و شهرستان ایلام است. این شهر در محدوده شمال غربی استان و در غرب کشور ایران واقع شده است. در بخش جنوب شرقی شهر ایلام، محله بان برز قرار گرفته است. این محله با وسعت ۱۲۰ هکتار و جمعیت ۱۸۸۱۸ نفر به عنوان یکی از محله‌های اسکان غیر رسمی شهر ایلام می‌باشد (مرکز آمار ایران، ۱۳۹۵).



شکل ۱- موقعیت محله بان برز در شهر ایلام و کشور ایران، مأخذ: نگارنده، ۱۳۹۷.

یافته‌های پژوهش:

تحلیل نیکویی برازش در جدول ۳ نشان می‌دهد، شاخص‌های مدل مفهومی پژوهش از برازش خوبی برخوردار است. در نتیجه انطباق مدل نظری و تجربی متغیرهای تحقیق بخوبی تبیین شده‌اند. با توجه به اینکه، مجذورکای تحت تأثیر مقدار همبستگی‌های موجود در مدل هست. یعنی، هر چه این همبستگی‌ها زیاده‌تر باشد، برازش ضعیف‌تر است. در این رابطه، برخی از محققین مقدار ایده آل نسبت کای اسکوئر بر درجه آزادی را برابر ۱ تا ۳ (Kline, 2005; 201) در نظر گرفته‌اند. از این رو، نتیجه این ضابطه نشان می‌دهد که شاخص کای دو به خوبی برازش نشده است. برای رد این تناقض می‌توان گفت که با توجه به معنی داری شاخص‌های مهم دیگری چون CFI و GFI می‌توان از آن چشم‌پوشی نمود.

جدول ۳- شاخص‌های نیکویی برازش مدل مفهومی

نتیجه	ملاک	مقدار شاخص	شاخص‌های نیکویی برازش	شاخص‌های نیکویی برازش
برازش نامطلوب	-	۲۷۲/۵۷	χ^2	$CMIN$
	-	۷۴	Df	
	$0/05 <$	$0/000$	$p.value$	
	۱ تا ۳	$0/136$	χ^2 / df	
برازش خوب	$1 >$	$0/112$	RMR	RMR, GFI
برازش متوسط	$0/9 <$	$0/43$	GFI	
برازش متوسط	$0/9 <$	$0/39$	$AGFI$	
برازش متوسط	$0/5 <$	$0/49$	$PGFI$	
برازش خوب	$0/05 >$	$0/000$	$RMSEA$	$RMSEA$
برازش متوسط	$0/9 <$	$0/75$	NFI	Baseline Comparisons
برازش متوسط	$0/9 <$	$0/75$	$NNFI$	
برازش خوب	$0/9 <$	$0/93$	CFI	
برازش خوب	$1-0$	$0/76$	RFI	
برازش خوب	$1-0$	$0/81$	IFI	

مأخذ ملاک‌ها: شوماخر و لومکس، ۱۳۸۸: ۷۶.

برای مشخص نمودن نسبت سهم عامل‌های توانمندسازی اجتماع محور به تفکیک متغیرها از تحلیل عاملی اکتشافی با استفاده از روش چرخش استفاده شده است. براساس محاسبات تحلیل عاملی، مؤلفه‌های چهارگانه (ظرفیت سازی، هم افزایی نهادی، آموزش و مشارکت) با بیشترین مقدار ویژه (۴/۱۳۱)، بیش از ۴۱ درصد از تغییر پذیری توانمندسازی اجتماع محور را تبیین می‌کند. در بین عامل‌های توانمندسازی اجتماع محور، عامل «ظرفیت سازی» با مقدار ویژه ۲/۲۸۹ بالاترین واریانس (۲۲/۸۹۳) را در تبیین توانمندسازی اجتماعی داشته است. این درحالی است که سهم عامل «مشارکت» در تبیین متغیر وابسته به قدری کم بوده که، تحلیل عاملی در مرحله چرخش، آن را حذف کرده و امتیازی به آن نداده است. این رویه نشان می‌دهد که مهم‌ترین مانع و ضعف توانمندسازی در محله بان برز، مشارکت پذیری است. با توجه به پیوند زنجیروار چهارمؤلفه فوق، ضعف مشارکت منجر به ضعف آموزش، ظرفیت سازی و هم افزایی نهادی نیز شده است.

نکته دیگر اینکه، در بخش اشتراک استخراجی یا توان دوم همبستگی چندگانه (R^2)، سهم عامل‌ها بدون مرحله چرخش، محاسبه شده است. از این رو، امتیاز تمامی عامل‌ها، قابل تحلیل است. این مقدار بیان کننده شدت ارتباط متغیرها است. هر چه مقدار R^2 بزرگتر باشد نشان دهنده سهم بیشتر عامل در تأثیرگذاری بر متغیر است. و عوامل کمتر از ۰/۵ تأثیری بر متغیر وابسته ندارند. مقدار R^2 به تفکیک عاملها آورده شده است. با توجه به مقدار شاخص کفایت ($KMO = ۰/۸۴۳$) و سطح معنی داری ($P-Value = ۰/۰۰۰$) در شکل مذکور، می‌توان گفت که تمامی عامل‌ها بر روند توانمندسازی اجتماعی جامعه آماری تأثیر دارند. بررسی مقدار R^2 نشان می‌دهد که عامل مشارکت ($R^2 = ۰/۵۹۳$) همچنان در روند توانمندسازی محله ضعیف است، در حالی که از نظر جامعه آماری، مهم‌ترین عامل در توانمندسازی محله بان برز، ظرفیت سازی ($R^2 = ۰/۸۰۷$) در مرحله اجرای طرح‌های توانمندسازی است. یعنی افزایش دانش و آگاهی مردم از وضع موجود و نحوه رسیدن به وضع مطلوب، باید در وهله اول مورد توجه برنامه ریزان و مدیران شهری قرار گیرد.

جدول ۴- نسبت سهم توانمندسازی اجتماعی به تفکیک شاخص در تبیین اسکان غیررسمی

شاخص‌ها	مقدار ویژه	واریانس (%)	واریانس تجمعی (%)	همبستگی چندگانه (R^2)
ظرفیت سازی	۴/۱۳۱	۴۱/۳۰۸	۴۱/۳۰۸	۰/۸۰۷
هم افزایی نهادی	۲/۲۸۹	۲۲/۸۹۳	۶۴/۲۰۱	۰/۷۹۵
آموزش	۱/۳۳۵	۱۳/۳۵۳	۷۷/۵۵۴	۰/۷۵۳
مشارکت	--	--	--	۰/۵۹۳

مأخذ: یافته‌های تحقیق، ۱۳۹۷.

براساس مدل تحلیل اثرات متقابل/ساختاری ضریب پرشدگی ماتریس متغیرها برابر ۷۶٫۸ درصد است که نشان دهنده تأثیر زیاد و پراکنده عوامل بر یکدیگر و وضعیت پایداری سیستم است. در تحلیل نقشه تأثیرگذاری و تأثیرپذیری مستقیم عوامل ۳۸ گانه مشخص می‌شود که اکثر متغیرهای توانمندسازی، مؤلفه‌های تأثیرگذار و مستقل هستند. و مجموعه این عوامل بر توسعه توانمندسازی محله اسکان غیررسمی مؤثر هستند. در این میان، متغیرهای امنیت، مستند سازی اقدامات ساماندهی، درآمد، وضعیت اشتغال، برنامه‌های اشتغال زایی و تشکیل نهادهای محلی به عنوان متغیرهای دوجوهی هستند. علاوه بر تأثیرپذیری از دیگر مؤلفه‌ها، بر سایر مؤلفه‌ها نیز تأثیر قابل توجهی دارند و تداوم دهنده وضعیت محسوب می‌شوند. این عوامل تحت تأثیر شرایط درونی و بیرونی محله، مانع اساسی در توانمندسازی اسکان غیررسمی محله بان برز هستند. نشان می‌دهد که وجود ناامنی و بزهکاری در محله و نبود مطالعات گسترده در زمینه مسائل و مشکلات محله مانع از اجرای برنامه‌های عمرانی و اجتماعی می‌شود، در این رابطه، به واسطه ضعف امنیت و ضریب پایین اشتغال، مردم از وضع موجود رضایت

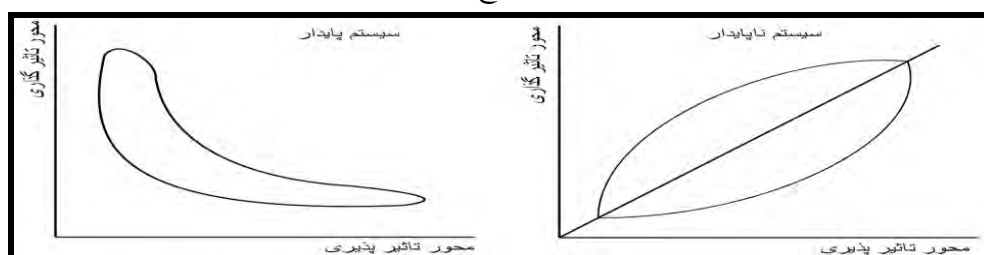
نداشته در نتیجه مشارکت بسیار کمی با مدیران شهری دارند. البته در این زمینه عامل نهادهای محلی نیز بی تأثیر نبوده است، چرا که نبود این قبیل نهادها، مانع از مشارکت مردم و مطرح شدن مطالبات ساکنین محله شده است.

جدول ۵- نتایج تحلیل اثرهای مستقیم عوامل ۳۸ گانه

تأثیرگذاری	نوع متغیر	عامل	تأثیرگذاری	نوع متغیر	عامل
۴۲۸۱۲۰۳	تأثیرگذار	کمبود نیروی متخصص	۴۰۶۴۸۴۳	دو وجهی	احساس امنیت
۳۴۴۰۹۴۷	مستقل	بالا بودن بودجه عمرانی	۴۰۴۰۵۴۰	وابسته	سلامت روحی-وانی
۴۶۳۹۵۴۱	دو وجهی	مستند سازی اقدامات ساماندهی	۴۶۱۳۸۹۰	تأثیرگذار	گرایش عمومی خانوادگی
۴۱۴۱۸۱۶	تأثیرگذار	فعال بودن ستاد توانمندسازی	۳۷۲۹۷۲۷	وابسته	فعالیت های فرهنگی
۴۹۵۷۴۶۴	تأثیرگذار	طولانی بودن فرآیند اداری	۴۳۰۶۲۷۵	دو وجهی	اختصاص درآمد به فعالیت عمومی
۴۹۳۱۰۰۲	تأثیرگذار	همکاری بین سازمانی	۴۸۰۲۸۱۰	دو وجهی	وضعیت اشتغال
۳۷۷۷۸۵	مستقل	تسهیل گری بین نهادها و مردم	۴۳۱۹۷۷۲	تأثیرگذار	هزینه های خانوار....
۴۸۰۹۴۴۳	تأثیرگذار	اعتماد مردم و مسئولین	۴۳۲۵۳۴۳	تأثیرگذار	قیمت مسکن و اجاره بها
۳۹۱۲۲۱۹	مستقل	مشارکت سیاسی	۳۸۸۰۶۵۵	مستقل	سهولت حفظ و انتقال مالکیت
۴۱۷۵۷۰۵	تأثیرگذار	مشارکت مدنی-مذهبی	۴۱۶۹۰۵۷	تأثیرگذار	مطلوبیت شبکه معابر
۳۵۳۹۳۲	مستقل	پیوندهای اجتماعی با خارج محله	۳۱۷۶۲۸۹	مستقل	وضعیت کاربری زمین
۳۶۳۲۵۲۲	مستقل	روابط اجتماعی با اهالی محله	۴۳۲۶۰۰۳	تأثیرگذار	زیبایی سیمای محله
۳۸۴۸۹۶۷	مستقل	تعامل با کنشگران شهری	۳۹۷۴۴۰۵	مستقل	مطلوبیت کیفیت مسکن
۴۴۱۷۴۱۰	تأثیرگذار	آموزش توانمندسازی توسط کارکنان سازمان	۴۴۲۷۵۵۳	تأثیرگذار	وضعیت بهداشت عمومی
۴۷۲۸۹۴۰	تأثیرگذار	آموزش توانمندسازی خانواده	۴۵۴۸۶۷۴	تأثیرگذار	توسعه چتر حمایتی خانوارها
۴۸۳۳۸۸۴	تأثیرگذار	آموزش توانمندسازی بزهکاران	۴۹۶۸۴۵۹	دو وجهی	برنامه های اشتغال زایی
۴۲۳۹۴۴۸	تأثیرگذار	آموزش توانمندسازی معنادران	۴۵۵۱۶۹۷	دو وجهی	تشکیل نهادهای محلی
۴۸۱۴۸۵۵	تأثیرگذار	آموزش توانمندسازی جوانان	۴۱۰۸۱۸۱	تأثیرگذار	سرمایه گذاری عمومی محله
۴۴۲۵۴۵۹	تأثیرگذار	آموزش توانمندسازی نوجوانان	۳۷۷۴۵۱۹	مستقل	توسعه صندوق حمایتی محله

منبع: یافته های تحقیق، ۱۳۹۷.

روش تحلیل اثرات متقابل / ساختاری در تحلیل تأثیرگذاری و تأثیرپذیری غیرمستقیم مبتنی بر دو نوع الگو است. این الگوها مطابق شکل ۲ نحوه پراکندگی متغیرها و میزان پایداری و یا ناپایداری سیستم را نشان می دهد. در سیستم های پایدار پراکنش متغیرها به صورت L و در سیستم های ناپایدار، وضعیت پیچیده تر بوده و متغیرها در حول محور قطری صفحه پراکنده هستند و متغیرها در بیشتر مواقع حالت بینابینی از تأثیرگذاری و تأثیرپذیری را نشان می دهند که ارزیابی و شناسایی عوامل کلیدی را بسیار مشکل می نمایند. با این حال در این سیستم نیز راه هایی ترسیم شده است که میتواند راهنمای گزینش و شناسایی عوامل کلیدی باشد (Godet, et al., 2003: 21). اصولاً در مطالعات اجتماعی، نوع روابط باید ناپایدار و نسبی باشد، مطابق شکل ۲، متغیرها در یک راستا قرار دارند. که نشانگر روابط ناپایدار بین متغیرها است و با تغییراتی که از طریق توانمند سازی و هم افزایی نهادی در شهر و محله بان برز بوجود آید، نوع روابط متغیرها تغییر خواهد کرد.



شکل ۲- الگوی سیستم پایدار و ناپایدار، مأخذ: Godet et al, 2003: 22

- مشارکت دادن تمامی ذینفعان طرح اعم از ساکنین اجتماعات غیررسمی و سازمان‌های ذی‌ربط در روند تهیه طرح و به عبارتی مشارکت دادن این ذینفعان از مرحله تهیه تا اجرای طرح.
- ارائه سازوکارهایی جهت جلب مشارکت ساکنین محله بان برز مانند سازوکارهای تشویقی، تسهیل‌گری، رقابت ایجاد کردن در بین بخش‌های مختلف محله در راستای بهبود مشکلات محله
- ایجاد نهادهای مستقل و دارای جایگاه قانونی و قدرت لازم جهت رسیدگی مشکلات سکونتگاه‌های غیررسمی در داخل شهرداری و هماهنگی با شورای محله‌ای به طور ویژه و تخصصی جهت بررسی و حل مشکلات این محلات.
- ایجاد امنیت تصرف برای ساکنین جهت جلب اعتماد آنها برای مشارکت فعال در برنامه‌های توانمندسازی، زیرا دلیل عدم مشارکت ساکنین ناشی تصرف غیررسمی مسکن در بین آنهاست که ترس از دست دادن املاک مانع اعتماد و ارتباط آنها با شهرداری می‌شود.

منابع و مأخذ:

۱. ابراهیمی، سمیه (۱۳۹۱): بررسی راهکارهای توانمندسازی سکونتگاه‌های غیررسمی، نمونه موردی: محله افغان‌آباد، پایان‌نامه کارشناسی ارشد، راهنما ناصر برک‌پور، دانشگاه هنر، دانشکده معماری و شهرسازی، تهران.
۲. احمدیان، محمدعلی (۱۳۸۲): حاشیه‌نشینی، ریشه‌ها و راه‌حل‌ها، دومانه‌نامه اندیشه. سال ۹، شماره ۳ و ۴.
۳. ایراندوست، کیومرث (۱۳۸۹): مرور تجربه کوتاه توانمندسازی سکونتگاه‌های غیررسمی نمونه شهر کرمانشاه، مجله جغرافیا و توسعه، شماره ۲۰، صص ۷۸-۵۹.
۴. بذرگر، محمدرضا، رحیمی، محمد و سلطانی، علی (۱۳۹۶): ظرفیت‌سنجی مدیریت شهری در فرایند توانمندسازی سکونتگاه‌های غیررسمی، نشریه جغرافیا، دوره ۱۵، شماره ۵۳، صص ۲۵۰-۲۳۳.
۵. تقوایی، مسعود، حسینی‌خواه، حسین و علیزاده اصل، جبار (۱۳۹۴): استراتژی توسعه شهری با تاکید بر توانمندسازی محلات شهری، مجله آمایش جغرافیایی فضا، دوره ۶، شماره ۱۵، صص ۱۴۷-۱۲۹.
۶. حاتمی‌نژاد، حسین، پاپلی‌یزدی، محمد حسین و حسین‌نژاد، محمدرضا (۱۳۹۳): تحلیل ویژگی‌های محلی سکونتگاه‌های غیررسمی و نحوه برخورد با این محلات در مشهد، مجله مدیریت کارآفرینی و نوآوری، دوره ۲، صص ۲۳-۹.
۷. رضایی، محمدرضا و کریمی، ببرز (۱۳۹۵): اولویت‌بندی و تعیین استراتژی‌های توسعه شهر (CDSs) شیراز با استفاده از AHP فصلنامه پژوهش و برنامه ریزی شهری، سال ۷ شماره (۲۴)، صص ۶۰-۴۳.
۸. رفعتیان، مجتبی، خدایی، زهرا و داداش‌پور، هاشم (۱۳۹۳): ظرفیت‌سازی اجتماعات محلی به مثابه رویکردی در توانمندسازی نهادهای اجتماعی، فصلنامه جامعه‌شناسی نهادهای اجتماعی، دوره ۱ شماره (۲).
۹. زالی، نادر، رحمتی، یوسف و چاره، نجمه (۱۳۹۴): ارزیابی و نقدی بر طرح ساماندهی و توانمندسازی سکونتگاه‌های غیررسمی شیراز؛ مطالعه موردی محله مهدی‌آباد (کتس بس). فصلنامه پژوهش و برنامه ریزی شهری، سال ۶، شماره (۲۳)، صص ۱۳۲-۱۱۵.
۱۰. شکور، علی، عبدالله زاده فرد، علیرضا و خورشیدی، راضیه (۱۳۹۷): نقش ساختار کالبدی بر شکل‌گیری همبستگی اجتماعی در محلات شهری (نمونه موردی: محله قصردشت شیراز). فصلنامه پژوهش و برنامه ریزی شهری، سال ۹ شماره (۳۳)، صص ۸۵-۹۶.
۱۱. شوماخر، رندال‌ای. و لومکس، ریچارد جی. (۱۳۸۸): مقدمه‌ای بر مدل‌سازی معادله ساختاری، ترجمه: وحید قاسمی، انتشارات جامعه‌شناسان، تهران.
۱۲. صرافی، مظفر (۱۳۸۷): ویژگی‌های حاشیه‌نشینی، فصلنامه هفت شهر، سال ۳ (۸)، صص ۸۸-۹۱.
۱۳. صرافی، مظفر (۱۳۸۲): بازنگری ویژگی‌های اسکان خود‌انگیخته در ایران، مجموعه مقالات حاشیه‌نشینی و اسکان غیررسمی. تهران: انتشارات دانشگاه علوم بهزیستی و توانبخشی.

۱۴. علیتاجر، سعید ، سجادزاده، حسن ، سعادت‌وقار، پوریا و شهبازی، مهرداد. (۱۳۹۵): نقش عوامل کالبدی در اجتماع‌پذیری سکونتگاه‌های غیررسمی. فصلنامه پژوهش و برنامه‌ریزی شهری، ۷(۲۴)، صص ۶۱-۸۲.
۱۵. محمدی، علیرضا. (۱۳۸۸): ظرفیت سازی اجتماع محور: پشتوانه ساماندهی سکونتگاه های غیررسمی، مجله هفت شهر، شماره ۲۹-۳۰، صص ۹۷-۱۱۳.
۱۶. مرکز آمار ایران. (۱۳۹۵): سرشماری عمومی نفوس و مسکن استان ایلام، انتشارات مرکز آمار ایران، تهران.
۱۷. ملکی پور، موسی، حسنی، علی و حیدری، علیرضا. (۱۳۹۲): نارسایی اقتصادی حاشیه نشینان شهری و بحران شهری نمونه موردی شهر ایلام، اولین کنفرانس ملی خدمات شهری و محیط زیست
18. Abbot, John (2012). *Deep democracy: Urban governmentality and the horizon of politics Environment and Urbanization* 13(2): 3-23.
19. Budiyantini, Yanti (2017). *Community Empowerment in Self-Help Housing Program, Informal Settlements and Affordable Housing, Vol 41, No 4, Pp. 1-9.*
20. Bonaiuto, M.; Fornara, F; Bonnes, M. (2005). *Perceived residential environment quality in middle –and low-extension Italian cities, Revue Europeenne de psychologie appliquee, vol. 56, pp. 22- 34.*
21. Fazli, Mirwais (2016). *Factors Behind the Growth of Informal Settlements in Kabul, 6th Annual Conference on Architecture and Urbanism [online]. Vysoéé učení technické v BrnF,FaFulta architektury, Pp 81–86.*
22. Gulka, Raechel (2015). *Barriers to Effective Participation in Community Land Use Planning and Solutions in Community-based Research, School of Environmental Studies University of Victoria.*
23. Hall, Peter and Ulrich, Preifer (2010). *“Urban Future 21, A Global Agenda for Twenty-First Century Cities, E & FN spone London.*
24. Han, Ji.Yoshitsugu, Hayashi. Xin, Cao, Hidefumi, Imura, 2009. *Application of an integrated system dynamics and cellular automata model for urban growth assessment: A case study of Shanghai, China, journal homepage: www.elsevier.com/locate/land urb plan, pp 133-141*
25. Khalifa, M. (2015). *Evolution of informal Settlements upgrading Strategies in Egypt: from negligence to participatory development, Ain shams Engineering Journal, vol. 6, issue 4, pp. 1151-1159.*
26. Kline, R. B. (2005). *Principles and Practice of Structural Equation Modeling, New York, Guilford.*
27. Magalhaes, Fernanda & Eduardo, Rojas (2007). *Facing the Challenges of Informal Settlements in Urban Centers: The Re-urbanization of Manaus, Brazil, Inter-American Development Bank Press, Washington, D.C.*
28. Mcdonald, Rober . Richard T.T. Forman, Peter Kareiva , Rachel Neugarten, Dan Salzer, Jon Fisher (2009). *Urban effects , distance, and protected areas in an urbanizing world, journal landurbplan, pp 63-75.*
29. Nkosi AL.(2003). *An Evolution of a Women Empowerment: Life Skills Program in an Informal Settlement. Dissertation in Social Work, Faculty of Arts, Rand Afrikaans University, Johannesburg.*
30. Perlman, Janice. E (2014). *Marginality: From Myth to Reality in the Favelas of Rio de Janeiro, 1969-2002 in: Roy, Ananya & Nezar Alsayyad (Eds) (2003)*
31. UNESCAP (2015). *Municipal and Management in Asia: A comparative study, in: United Nation Economic and Social Commission for Asia and the specific.*
32. UN-Habitat (2003). *"The Challenge of Slums".www.Unhanitat.org.*
33. United Nations (UN) (2017). *Self-made Cities: In Search of Sustainable Solutions for Informal Settlements in the United Nations Economic Commission for Europe Region, United Nations (UN) Press, new York,*
34. United Nations development program (UNDP) (2009). *informal justice systems: charting a course for human rights-based engagement, united nations development program Press, new York,*
35. World Bank (2006). *"Community-Driven Development in the Context of Conflict-Affected Countries: Challenges and Opportunities".*