

طراحی مدل راهبردی سیاستگذاری امنیت داخلی جمهوری اسلامی ایران

سیدامین رضوی نژاد*

تاریخ دریافت: ۱۳۹۶/۱۱/۲۲ تاریخ پذیرش: ۱۳۹۷/۵/۱۳

تأمین امنیت که از وظایف اصلی و عمده دولت‌هاست نیاز به سیاستگذاری در این حوزه را ضروری می‌کند. در این راستا، مدل‌سازی یکی از روش‌های تسهیل فهم و اجرای فرایند سیاستگذاری است که به مدد دولتمردان می‌آید. مقاله حاضر با هدف طراحی مدل مطلوب سیاستگذاری در حوزه امنیت داخلی در جمهوری اسلامی ایران، مدل تلفیقی از نظریات اتریزی (L.R.F) و هیرشمن (E.V.L) را به عنوان مدل مطلوب، طراحی و تبیین می‌کند. در مدل مذکور، طبق تعریف امنیت داخلی، مردم نقشی محوری در مباحث امنیتی دارند و مجذوب کردن و رضایتمندی مردم، شاخصی مهم برای سنجش امنیت داخلی محسوب می‌شود. در این مدل، روش اجرای سیاست‌های امنیت داخلی تا حد زیادی با ارزش‌ها و هنجارهای مردم مطابق است و وفادار کردن مردم شاخص مهمی در ارزیابی محسوب می‌شود. هدف این پژوهش، تبیین ضرورت تجدیدنظر در سیاستگذاری امنیتی و ارائه مدلی کارآمد در عصر حاضر و در نهایت انطباق آن با شرایط خاص کشور است. در این راستا مدلی که ارائه شد طبق نتایج تحلیل آماری، علاوه بر مطلوبیت و تناسب و همچنین حصول هدف اصلی، احتمال موفقیت بیشتری در تأمین امنیت داخلی ایران وجود دارد. در این مدل تأکید بر تقویت ارزش‌های فرهنگی، مذهبی، اجتماعی در جامعه از ضروریات انکارناپذیر است.

کلیدواژه‌ها: سیاستگذاری؛ امنیت داخلی؛ مدل؛ رضایتمندی

* استادیار دانشکده حقوق و علوم سیاسی، دانشگاه شیراز؛

Email: a.razavin@shirazu.ac.ir

مقدمه

امنیت از جمله مقوله‌هایی است که بشر طی تاریخ همواره در پی آن بوده و برای تحصیل آن متحمل هزینه‌های زیادی شده است. علاوه بر آنکه امنیت، نیاز و ضرورت اساسی مردم محسوب می‌شود، بلکه برخی اندیشمندان، فلسفه وجودی و ضرورت اساسی ایجاد و تأسیس دولت در گذشته و همچنین مهم‌ترین کارکرد دولت‌های ملی در جهان امروز را تأمین همین نیاز بشری می‌دانند.

از سویی، دولت‌ها پس از تأسیس، برای حفظ ثبات و بقای خود به امنیت نیاز دارند. از این منظر برای تأمین امنیت در جامعه، بر دولت‌ها فرض است با نگاهی به گذشته، تجزیه و تحلیل روندهای کنونی و آینده‌پژوهی، به شناسایی آسیب‌ها و تهدیدهای امنیت اقدام کنند و برای چگونگی مواجهه و مقابله با آن برنامه‌ریزی و تصمیم‌گیری لازم انجام دهند. چراکه مختل شدن امنیت و بروز بحران در جامعه، موجب ناهنجاری، نارضایتی و ایجاد بی‌ثباتی می‌شود و اگر نظام نتواند تهدیدهای امنیتی را پیش‌بینی یا بحران امنیتی را کنترل و هدایت کند امکان سرنگونی با وقوع پدیده‌های اجتماعی همچون انقلاب وجود دارد. بنابراین دولت‌ها برای ایجاد، حفظ و تقویت امنیت خود به سیاستگذاری امنیتی نیاز ضروری دارند تا در وضعیت‌های سه‌گانه بحران (قبل، حین و بعد از بحران)، الگویی مرتبط با آن را پیش بگیرند. سیاستگذاری امنیتی هنر استفاده از شیوه‌ها و ابزارهای مطلوب برای تفوق بر بحران‌های مختل‌کننده امنیت است. یکی از ابزارهای مهم در این راستا «مدل» است. در واقع مدل‌ها ابزارهای مدیریتی قوی و توانمندی هستند که سیاستمداران و سیاستگذاران به منظور سیاستگذاری در حوزه امنیت، برای پیشبرد اهداف کلان سیاست‌های ملی به آن نیاز دارند. بنابراین برای سیاستگذاری در حوزه امنیت داخلی همچون سایر حوزه‌ها، نیازمند مدل مناسب هستیم؛ چراکه روند تغییر و تحول ناشی از عصر جدید، توسعه علم و تکنولوژی و فرایند جهانی شدن، دگرگونی جوامع را سرعت بخشیده و دولت‌ها را با ترکیب تازه‌ای از تهدیدهای امنیتی روبه‌رو کرده است که برای مواجهه با آنها، الگوها و مدل‌های سنتی سیاستگذاری امنیتی شاید پاسخگوی خوبی نباشند. بنابراین در این مقاله تلاش می‌شود مدل جدید و متناسب با متغیرهای عصر حاضر به منظور سیاستگذاری جمهوری اسلامی ایران در حوزه امنیت داخلی طراحی و ارائه شود.

۱. اهمیت و ضرورت تحقیق

کار سیاستگذاری به سامان کردن امور است. بنابراین سامان دادن به امنیت داخلی نیز نیازمند سیاستگذاری در حوزه امنیت داخلی است. بر این اساس در صورتی که فرایند سیاستگذاری امنیتی، به خوبی شناسایی و عمل نشود موجب مختل شدن امنیت در جامعه می شود. مختل شدن امنیت، ضمن ایجاد بی ثباتی و نارضایتی، بحران به وجود می آورد. در این حالت اگر نتوان بحران را کنترل و هدایت کرد امکان گسترش و تعمیق نارضایتی و سرنگونی نظام وجود دارد. از این رو باید به منظور تقابل با تهدیدهای امنیت داخلی به ارائه مدلی کاربردی جهت سیاستگذاری در حوزه امنیت داخلی جمهوری اسلامی ایران اقدام شود. در حال حاضر الگوهای مختلفی برای سیاستگذاری در حوزه امنیت داخلی وجود دارد که عمدتاً در محیط زیست بوم خاص خود به وجود آمده است و بر این اساس مبتنی بر ارزش های بومی و نیازهای همان زیست بوم طراحی شده اند. از این رو، ضروری به نظر می رسد که جمهوری اسلامی ایران برای اجرای موفق سیاست های امنیتی خود به دنبال مدلی بومی باشد که علاوه بر بهره گیری از مدل های موجود، ارزش ها، اقتضات و نیازهای بومی کشور را نیز در آن لحاظ کند.

۱-۱. اهداف تحقیق

هدف از انجام این تحقیق ارائه مدلی جدید و کاربردی برای سیاستگذاری در حوزه امنیت داخلی در جمهوری اسلامی ایران است. به بیان دیگر، طراحی مدل و راهکاری اصولی، به منظور تقابل با بحران های امنیتی که ضمن ایجاد اختلال در کشور، در صورت عدم مدیریت صحیح، به سایر حوزه ها سرایت کرده و پایه های ثبات و اقتدار نظام را متزلزل می کند.

۱-۲. سؤال های تحقیق

سؤال اصلی تحقیق این است که مدل مطلوب سیاستگذاری در حوزه امنیت داخلی در جمهوری اسلامی ایران چیست؟ و سؤال فرعی؛ در صورت بروز بحران در حوزه امنیت داخلی، جمهوری اسلامی ایران چگونه می تواند با آن روبه رو شود که تابع حداقل هزینه و حداکثر سود باشد؟.

۳-۱. فرضیه‌های تحقیق

فرضیه اصلی تحقیق این است که به دلیل پیچیدگی و چندپارگی مؤلفه‌های امنیتی به نظر می‌رسد مدلی ترکیبی از نظریه‌های اتزیونی^۱ با عنوان مدل عشق، ترس و پول^۲ و هیرشمن^۳ مدل خروج، اعتراض و وفاداری^۴، مدل مطلوب برای تأمین امنیت داخلی در جمهوری اسلامی ایران باشد. فرضیه فرعی نیز برای مواجهه با چالش‌ها و معضلات امنیت داخلی فراروی جمهوری اسلامی ایران را نیاز به طراحی و تبیین مدل‌های جدید سیاستگذاری، متناسب با شرایط عصر جدید و بومی‌سازی می‌داند، چراکه الگوهای سنتی سیاستگذاری امنیتی پاسخگو نخواهد بود.

۴-۱. روش‌شناسی تحقیق

روش این پژوهش، روش توصیفی - تحلیلی است که با کمک گرفتن از شیوه کیفی، با تکیه بر پرسشنامه و استفاده از تحلیل‌های آماری، خودنمایی می‌کند. مدل طراحی شده برای سیاستگذاری در حوزه امنیت داخلی در جمهوری اسلامی ایران با روش کیفی برای آزمون فرضیه‌های مطرح شده با نرم‌افزارهای Spss و Smart PLS به کار گرفته می‌شود.

۵-۱. تعریف واژه‌ها و اصطلاحات

شافریتز و بریک (۱۳۹۰: ۴۱) سیاستگذاری را عمل کردن یا عمل نکردن یک دولت می‌داند. در این مقاله سیاستگذاری به معنای «سلسله اقدام‌ها و تصمیم‌هایی است برای حل چالشی که در صورت عدم رفع آن چالش، بازتاب‌ها و کنش‌های عمومی را به دنبال خواهد داشت».

ماندل (۱۳۷۷: ۵۲) معتقد است امنیت ملی شامل تعقیب روانی و مادی ایمنی است و اصولاً مسئولیت‌های حکومت‌های ملی این است که از تهدیدهای مستقیم ناشی از خارج، نسبت به بقای رژیم‌ها، نظام شهروندی و شیوه زندگی شهروندان خود ممانعت

1. Etzioi
2. Love, Reward, Fear (L.R.F)
3. Hirschman
4. Exit, Voice, Loyalty (E.V.L)

به عمل آورند.

امنیت ملی به مسئولیت ملی دولت‌ها و توانایی جامعه در جهت کسب و تأمین ایمنی روانی و مادی برای مردم تحت حاکمیت خویش و صیانت از موجودیت فیزیکی، روانی، زیستی، معیشتی، فرهنگی و ارزشی مردم و سرزمین اشاره دارد تا از تهدیدهای مستقیم و غیرمستقیم ناشی از قدرت‌های داخلی و خارجی نسبت به بقای رژیم، ارتقا و بهینه‌سازی آن، نظام شهروندی و شیوه زندگی شهروندان و درنهایت تضمین منافع ملی ممانعت به عمل آورند.

امنیت داخلی نیز یکی از سطوح امنیت ملی است. در این سطح، هرگونه اقدام، قصد و نیتی که با هدف سرنگونی، ضربه زدن و توقف توانایی‌های ملی در کشور صورت گیرد یا موجب بروز زمینه‌های عدم وفاداری در شهروندان و تبدیل آن به یک حرکت جمعی مخالف شود، به عنوان تهدید علیه امنیت داخلی اطلاق می‌شود.

بر این اساس امنیت داخلی در تعریفی ساده، عبارت است از شرایطی که طی آن شهروندان جامعه بتوانند بدون برخورد با موانع از حقوق خود بهره‌مند شوند. لذا سیاستگذاری امنیتی، «فرایند یا مجموعه‌ای از فعالیت‌ها و تصمیم‌هایی است که با هدف حل یک آسیب و مسئله امنیتی طراحی شده است». به بیانی دیگر، سیاستگذاری امنیتی در ساده‌ترین شکل آن عبارت است از «هنر استفاده از شیوه‌ها و ابزارهای مطلوب جهت تفوق بر بحران‌های مختل‌کننده امنیت که شامل اقدام‌های سیاسی، اقتصادی، اجتماعی، فرهنگی، قضایی، انتظامی، امنیتی و... است».

بنابراین «آن دسته از اقدام‌ها و سیاست‌هایی که برای دستیابی به مقاصد امنیت داخلی انجام می‌گیرد، سیاستگذاری در حوزه امنیت داخلی است».

۲. امنیت داخلی در جمهوری اسلامی ایران

امروزه دو عامل عینی و ذهنی جزئی جدایی‌ناپذیر از تعریف امنیت است. عامل عینی شامل فقدان و یا حداقل رساندن تهدیدها و عامل ذهنی شامل ایجاد احساس ظهور و بروز عامل عینی در جامعه است که کمک شایانی به تعریف امنیت می‌کند. بر این اساس تصور

ناامنی، شرایط نامطلوبی را برای انسان به دنبال خواهد داشت تاجایی که حتی در صورت عدم تهدید، امنیت محقق نخواهد شد. با این توضیح می‌توان گفت امنیت دو گونه سلبی و ایجابی دارد (رضوی نژاد و رزاقی، ۱۳۹۷: ۱۰۵).

طبق گفتمان سلبی، امنیت عبارت است از وضعیتی که منافع حیاتی بازیگر از سوی بازیگران دیگر در معرض تهدید نباشد یا در صورت وجود تهدید احتمالی، بازیگر توان دفع و مدیریت آن را با هدف صیانت از منافع خود داشته باشد. براساس گفتمان ایجابی، امنیت وضعیتی است مبتنی بر وجود نوعی رابطه معقول و متناسب بین خواسته‌های بازیگران با داشته‌های ایشان درون یک واحد سیاسی که در نهایت تولید رضایتمندی نزد بازیگران می‌کند (مکین لا و لیتل، ۱۳۸۰: ۴۲-۲۳). کلیدواژه اصلی در تعریف امنیت ایجابی، «رضایتمندی» است که تحقق امنیت رابطه‌ای مستقیم با آن دارد. در رهیافت آرمان‌گرایانه، امنیت جنبه ایجابی دارد و رضایتمندی مردم عاملی مهم در سنجش تحقق امنیت است. مطالعات امنیتی انتقادی خصوصاً مکتب ولز با طرح مفهوم «رضایت» و «انتظار»، برداشت جدیدی از امنیت مطرح می‌کند.

در اینجا علاوه بر مفهوم رضایت، مفهوم انتظارات نیز مطرح است. در این چارچوب با تشریح موقعیت فرد در سه وضعیت جایگزین می‌توان به تشریح مفهوم امنیت پرداخت. در وضعیت اول، فرد در فضای اجتماعی (داشته) مطرح می‌شود. در این حالت انسان در چارچوب شرایط، موقعیت و شأن و منزلت اجتماعی که از آن برخوردار است، تشریح می‌شود. در وضعیت دوم، فرد در فضای مطلوب (خواسته) مورد نظر است. در این وضعیت آرزوها، امیال و انتظارات فرد مطرح است. مواردی که فرد تمایل دارد به آنها دست یابد، اما در شرایط و وضعیت اجتماعی که قرار دارد از آن محروم است. وضعیت سوم به حد فاصل و میزان شکاف میان این دو وضعیت اشاره دارد. به بیان دیگر موقعیت و وضعیت اول بر آنچه فرد دارد، تأکید می‌کند، وضعیت دوم به آنچه فرد انتظار دارد که داشته باشد و وضعیت سوم به شکاف و فاصله میان آنچه دارد و آنچه که می‌خواهد، اشاره می‌کند. این فاصله میزان رضایت و نارضایتی فرد را مشخص می‌کند. مطالعات امنیتی انتقادی فاصله میان انتظارات افراد و آنچه از آن برخوردار است را فضای امنیتی جامعه تعریف می‌کند و

اعتقاد دارد میزان امید یا ناامیدی در دستیابی به انتظارات و توقعات، ضریب امنیت و ناامنی را تعیین می‌کند.

نگاه مطالعات امنیتی انتقادی به امنیت ایجابی است. آنان معتقدند حفظ و گسترش امنیت امری تحقق‌پذیر است. راهکارهای این رهیافت برای تحصیل امنیت مبتنی بر برداشت آنان از مفهوم امنیت یعنی رضایت و چگونگی پر کردن خلأ و شکاف میان فضای داشته - خواسته است (عبداله‌خانی، ۱۳۸۳: ۲۶۱-۲۶۰). واضح است پذیرش رضایتمندی مستلزم به نقش ذهن است که باید به موضوعاتی مانند: نظریه، طرح مفهومی، عقاید اساسی، فرهنگ، هنجار و هویت اذعان کنیم.

با توجه به اینکه نظام جمهوری اسلامی ایران، نظامی مردم پایه است، بنابراین بیش از اینکه تعاریف قدرت محور، اقتدار محور یا اقتناع محور مورد توجه باشد، به مجذوب کردن و «رضایتمندی» توجه دارد. همچنین بخش عمده‌ای از قدرت جمهوری اسلامی ایران در داخل و همچنین در جهان اسلام و منطقه، ناشی از اتصال به نیروها و جریان‌ها «مردمی» است. بنابراین در این مقاله بر امنیت مثبت خصوصاً بر مکاتب انتقادی تأکید می‌شود و به رضایتمندی و تحقق بخش مطلوبی از انتظارات توجه خاصی دارد. در واقع ایجاد رضایت و پر کردن شکاف میان فضای داشته - خواسته به عنوان مهم‌ترین عامل تحقق امنیت داخلی معرفی می‌شود.

۳. طراحی مدل مطلوب سیاستگذاری امنیت داخلی جمهوری اسلامی ایران

۳-۱. مدل اجرا

منظور از اجرا، به کارگیری و عملیاتی کردن سیاست‌ها برای رسیدن به اهداف مطلوب و مشخص است. در بیان دیگر، به مجموعه عملیات و اقدام‌های سازمان‌ها و مؤسسات مجری و چگونگی انجام دادن آنها، اجرا گفته می‌شود.

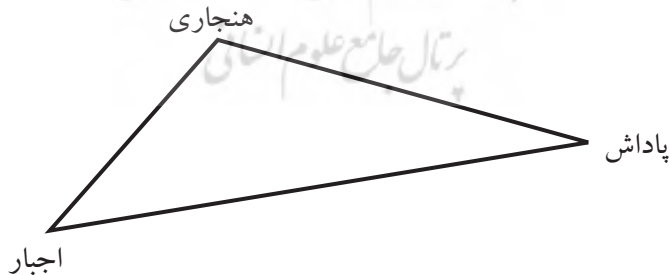
مدل هرمی L.R.F به عنوان مدل مطلوب اجرا در ذیل به تشریح و بسط این مدل در سیاستگذاری امنیت داخلی پرداخته است.

اتزیونی (۱۹۶۱) همراهی و موافقت با فرامین، قوانین و سیاست‌ها را برای اجرا، ناشی از وجود سه انگیزه می‌داند. در درجه نخست، گاهی اوقات رفتار افراد برخاسته از «عشق»

و علاقه است. بدین معنا که فرد مجری، کاری را که انجام می‌دهد، خود مشتاق آن است و متناسب با ارزش‌ها و روحیه خود می‌داند. پس بدین دلیل که این افراد، خواهان انجام آن هستند در این گونه امور و انجام آنچه از این افراد خواسته می‌شود، نیازی به اجبار نیست. گروه دوم افرادی هستند که از روی «ترس» عمل می‌کنند، این ترس ممکن است ناشی از پیامدهای عدم اجرای سیاست و در سطحی پایین‌تر ناشی از عدم اجرای دستورات باشد. در واقع کاربرد ترس در فرایند اجرا، ناشی از استفاده نیروی قهرآمیز در این فرایند است. سرانجام گروه سوم شامل افرادی است که دلیل همراهی آنها ممکن است منافع مادی یا «پول» باشد. این گروه سوم حتی اگر از اجرای آنچه که انجام می‌دهند، تنفر داشته باشند اما به دلیل منفعت یا پاداش مادی که انتظار کسب آن را دارند به انجام آن عمل یا اجرای آنچه که به تصویب رسیده، تن درمی‌دهند (ملک‌محمدی، ۱۳۸۴: ۲۵۳).

طبق آنچه گفته شد، در نگاه اتریونی اجرای سیاست‌ها می‌تواند محصول به کارگیری سه نوع قدرت شامل قدرت هنجاری یا هویتی (عشق)، قدرت اجبار یا سرکوبگر (ترس یا قهریه)، قدرت پاداش (مالی یا منفعت‌طلبی) باشد (شکل ۱). این سه نوع قدرت به ترتیب مبنای نمادین، فیزیکی و مالی دارند.

شکل ۱. انواع قدرت در اجرای سیاست



مأخذ: یافته‌های تحقیق.

در دنیای واقعی، اجرای یک سیاست به ترکیبی از این سه رأس مثلث نیازمند است، هرچند بعید نیست که با یکی از این سه مؤلفه بتوان به یک اجرای موفق یا نسبتاً موفق دست پیدا کرد. به همین دلیل است که اکثر سازمان‌ها با وجود اینکه معمولاً یکی از روش‌ها را

به روش‌های دیگر ترجیح می‌دهند، تلاش می‌کنند تا از هر سه شیوه کنترل استفاده کنند. به عبارتی اجرای موفقیت‌آمیز سیاست‌ها محصول دستیابی به نوعی تعادل در ترکیب این عوامل سه‌گانه است. این موضوع مجریان را بر آن می‌دارد تا میان انواع قدرت و انواع اجرا تعادل به وجود آورند. برای این کار لازم است نوع و میزان وابستگی افراد بررسی و مشخص شود. قدرت یا اختیاری که سازمان‌ها نسبت به کارکنانشان دارند، ناشی از ماهیت وابستگی آنها نسبت به سازمان است. این وابستگی یا تعهد می‌تواند بر حسب شدت به یکی از سه شکل زیر باشد: «وابستگی اخلاقی» به سازمانی که اهداف، ارزش‌ها و هنجارها را درونی کرده است. «وابستگی حسابگرانه»، هنگامی اتفاق می‌افتد که مشارکت در سازمان و پیوند با آن توسط پاداش‌های خارجی صورت می‌گیرد.

سرانجام «وابستگی گریزنده»، گرایش منفی نسبت به سازمانی را نشان می‌دهد که نوعاً مبتنی بر موقعیت‌هایی است که محدودکننده رفتار است (رضوی‌نژاد و رزاقی، ۱۳۹۷: ۱۰۸). سه نوع وابستگی و سه نوع قدرت در کنار هم به ۹ شکل تبعیت از سازمان یا ارتباط سازمان با فرد و فرد با سازمان و به عبارتی دقیق‌تر ۹ روش «اجرا» را به دست می‌دهد که انواع رابطه‌ها در جدول ۱ خلاصه شده است.

جدول ۱. اشکال تبعیت از سازمان یا ارتباط سازمان با فرد و برعکس

نوع وابستگی			
اخلاق	حسابگرانه	گریزنده	نوع قدرت
۳	۲	۱	اجباری
۶	۵	۴	پاداشی
۹	۸	۷	هنجاری

مأخذ: اسکات، ۱۳۹۷.

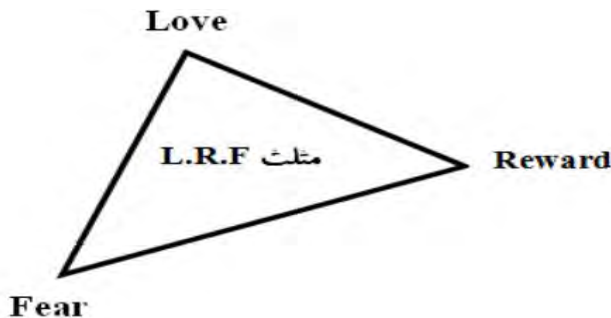
اتزیونی اعتقاد دارد که معمولاً یک قدرت خاص با یک وابستگی خاص مرتبط است که به این ترتیب شکل‌های معمول تبعیت را می‌توان در وضعیت‌های ۱، ۵ و ۹ یافت.

به عبارت دیگر قدرت قهریه، وابستگی گریزنده ایجاد می کند و برعکس. قدرت پاداشی باعث وابستگی حسابگرانه می شود و قدرت هنجاری با وابستگی اخلاقی تطبیق می کند. دیگر موارد شش گانه بیانگر حالات اجرای ناموفقند یعنی اینکه سیستم قدرتی سازمان با نوع وابستگی افراد تطبیق نمی کند در نتیجه این ناهماهنگی، نوع وابستگی افراد تغییر خواهد یافت. اتریونی معتقد است که ثمربخشی ساختار تبعیتی که منسجم و هماهنگ باشد از اثربخشی سازمانی که دچار تنش و فشارهای ناشی از ناهماهنگی سیستم ها باشد بیشتر است.

برای اجرای موفق سیاست ها لازم است تلفیقی متعادل از اجرا در وضعیت های ۱، ۵ و ۹ به وجود آورد. به باور اتریونی، کارآمدی در اجرا، محصول دستیابی به نوعی تعادل در ترکیب عوامل پیشین است. در این تعادل، باید تا سطحی پایین از ترس (اجبار و بیگانگی)، سطح متوسطی از پاداش (پاداش و محاسبه) و سطح بالایی از اجرا از روی عشق (هنجاری و اخلاقی) مشارکت داشته باشند (ملک محمدی، ۱۳۸۴: ۲۵۳).

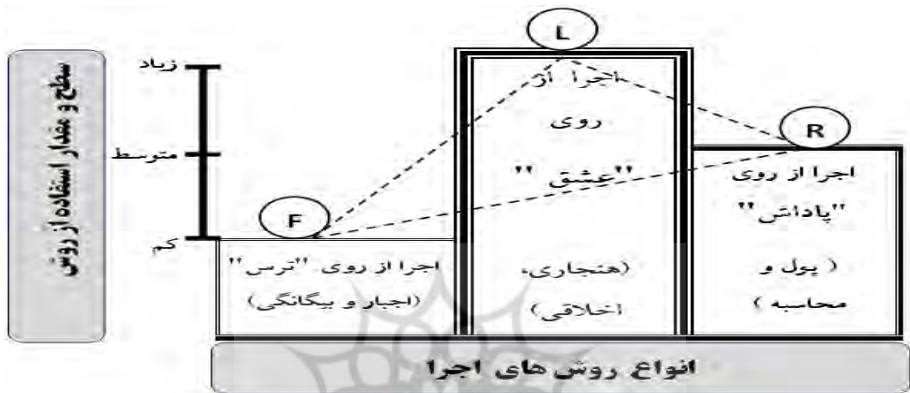
در این مدل بر تمایل افراد بر اجرای فرامین و دستورات تأکید دارد و محوریت در اجرا را به افراد می دهد. با این توضیح می توان گفت که تلفیق درونی از عشق فراوان (همگرایی)، اندکی ترس (تهدید) و پول مناسب (مبادله) در بین افراد، به عنوان متغیر مستقل نظریه اتریونی در اجرای موفق سیاست هاست. در مقاله حاضر، هر سه روش اجرا در رئوس مثلث قرار داده شده و مثلث مذکور (شکل ۲) به نام مثلث L.R.F نامیده می شود.

شکل ۲. روش اجرای سیاست



در مجموع، آنچه از روش اجرا در این بخش گفته شد در قالب یک مدل، طبق شکل ۳ ترسیم می‌شود:

شکل ۳. مدل پیشنهادی برای اجرا



مأخذ: همان.

۳-۲. مدل ارزیابی

ارزیابی به منظور بررسی اثر اجرای سیاست‌ها و قضاوت در مورد تأثیرات آنهاست. به طور ساده می‌توان گفت ارزیابی، اثربخشی عمومی را برحسب اهداف تعیین شده و نتیجه به دست آمده بررسی می‌کند.

طبق تعریف امنیت در این پژوهش، منظور از امنیت، ایجاد احساس ایمنی ناشی از رفع تهدیدها، آسیب‌ها و رضایتمندی حاصل از کاهش فاصله میان خواسته‌ها و داشته‌ها در بین مردم و جامعه است. بنابراین طبق این تعریف، مردم و جامعه نقشی محوری در مباحث امنیتی دارند.

رفتارها و واکنش‌های مردم جامعه در قبال سیاست‌های اجرا شده به منظور تأمین امنیت داخلی به سه دسته تقسیم‌بندی می‌شوند:

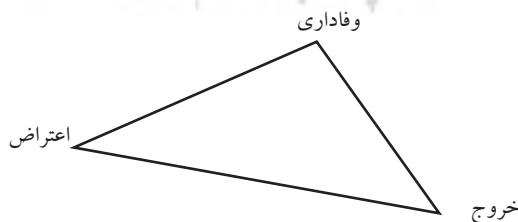
دسته اول شامل کسانی است که نسبت به نتایج حاصل از اجرای سیاست‌ها، از رضایتمندی و احساس امنیت، در حد مطلوبی برخوردارند. رفتار این عده از افراد جامعه در

قبال نظام سیاسی و دولت، رفتاری توأم با تأیید، حمایت و وفاداری است. برخی نیز از نتایج اجرای سیاست‌ها در حوزه امنیت داخلی راضی نیستند. عده‌ای از این افراد که در دسته دوم قرار می‌گیرند، با وجود نارضایتی، خود را در مقابل حکومت نمی‌بینند به همین منظور اقدام به اعتراض جهت تغییر و بهبود سیاست‌ها می‌کنند، ولی در دسته سوم، افراد مخالف خود را با رفتار تقابلی و درگیری با نظام و حکومت اعلام می‌کنند.

البته برخی از اندیشمندان به‌ویژه در حوزه روانشناسی، به دسته چهارمی از رفتار مردم در جامعه معتقدند که شامل افراد بی‌تفاوت یا بی‌اعتنا به سیاست‌ها هستند. اما به دلیل کم‌اهمیت بودن این دسته نسبت به بقیه و همچنین به منظور همخوانی با مدل پیش‌بینی شده، از آن صرف‌نظر می‌شود (رضوی‌نژاد و رزاقی، ۱۳۹۷: ۱۱۱).

بر این اساس در ادامه نظریه پر کاربرد «خروج - اعتراض» آمده است که شکل کلاسیک آن را در ابتدا آلبرت هیرشمن در کتاب خروج، اعتراض و وفاداری (۱۹۷۰) ارائه کرد. در تطبیق و کاربرد دیدگاه هیرشمن، می‌توان سه دسته رفتار و واکنش از سوی مردم در خصوص اجرای سیاست‌ها ارائه کرد که شامل خروج، اعتراض و وفاداری است. این سه واکنش را در رئوس مثلث قرار داده و آن را مثلث خروج، اعتراض و وفاداری با عنوان مدل E.V.L می‌نامند (شکل ۴).

شکل ۴. انواع واکنش‌ها به سیاست



مأخذ: همان.

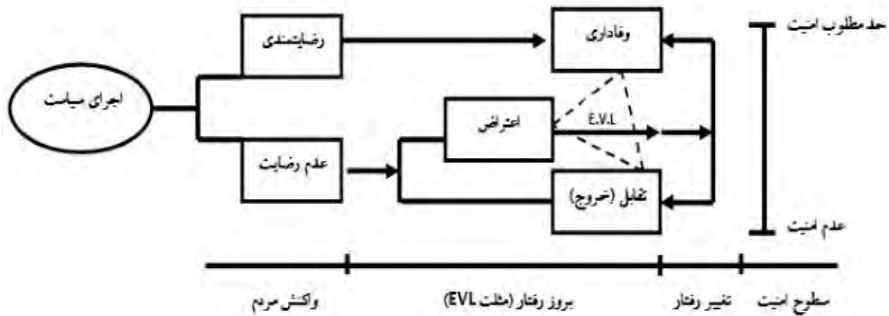
مدل E.V.L که بر پایه رفتار عقلانی بازیگران بنا شده است، واکنش‌های سه‌گانه‌ای را در زمان دریافت نتایج سیاست‌ها، از سوی افراد جامعه و دریافت‌کنندگان سیاست‌ها نشان می‌دهد. نخستین واکنش، خروج است که علاوه بر نارضایتی، به معنای ناامیدی و عدم تلاش در راستای بهبود و حتی مقابله با سیاست و سیاستگذار مربوطه است. به عبارت دیگر، افراد مخالف، برای تغییر و جایگزینی حوزه شمول و سیستم (حاکمیت و سیاستگذار) اقدام می‌کنند. این نوع واکنش، بدترین نتیجه حاصل از ارزیابی است که بر این اساس باید اجرای چنین سیاستی با قید فوریت متوقف شده و در راستای رفع اشتباه‌ها و کاهش هزینه خسارت، سیاست جدیدی اتخاذ شود.

واکنش دوم، اعتراض نام دارد که به معنای بیان منافع و خواسته‌هاست. توسل به روش اعتراض به جای خروج، تلاش برای تغییر فعلیت‌ها و سیاست‌های حکومت و دولتی است که به آن وابسته است. اعتراض، دارای اثری هشداردهنده در خصوص ناکامی سیاست‌هاست و می‌تواند به عنوان روشی مکمل برای خروج عمل کند یا آنکه اساساً به مشابه روشی جایگزین مطرح شود. حصول چنین رفتاری بین دریافت‌کنندگان سیاست، در نتایج ارزیابی سیاست، نشان از بروز سطحی از مخالفت است که در صورت تغییر بموقع و صحیح در سیاست، می‌توان رفتار این دسته را به رفتار وفادارانه تبدیل کرد اما در صورت عدم اقدام مناسب، این پتانسیل وجود دارد که این دسته از معترضان به سیاست، به دسته اول بپیوندند. بر این اساس در ادامه فرایند سیاستگذاری می‌بایست تغییر سیاست به منظور تحقق اهداف انجام پذیرد.

همان‌طور که گفته شد روش اعتراض می‌تواند بر تغییر موقعیت موجود که موجب بروز نارضایتی است، تأثیرگذار باشد یا آنکه شهروند نسبت به سازمانی و حکومتی که بدان وابسته است و تصمیمات آن، احساس وفاداری کند. از اینجا، سومین رأس مثلث یعنی وفاداری ظاهر می‌شود. وفاداری گزینه‌ای است که میان دو گزینه خروج و اعتراض جای می‌گیرد و به تأخیر گزینه خروج و افزایش میزان گرایش به گزینه اعتراض منجر می‌شود. حصول چنین رفتار حمایت‌گرایانه و وفادارانه‌ای از سوی مردم در قبال سیاست‌ها، نشان از موفقیت در اجرا و تحقق اهداف دارد. بر این اساس، تداوم سیاست انتخابی بلامانع است.

در نهایت بر اساس آنچه گفته شد، مدل ارزیابی در شکل ۵ ترسیم می‌شود.

شکل ۵. مدل ارزیابی سیاست



مأخذ: همان.

در مجموع، سه نوع اجرا و سه گونه نتیجه ارزیابی در کنار هم به شکل ۹ با هم در ارتباط هستند که انواع رابطه‌ها در جدول ۲ خلاصه شده است.

جدول ۲. انواع رابطه بین روش‌های اجرا و نتیجه ارزیابی

E	V	L	نتیجه ارزیابی روش اجرا
L.E	L.V	LL	L
R.E	R.V	RL	R
F.E	F.V	FL	F

مأخذ: یافته‌های تحقیق.

همان‌طور که در جدول ۲ اشاره شد، وضعیت‌های R.V، L.L، و F.E احتمال وقوع بیشتری دارند اما ۶ وضعیت دیگر نیز وجود دارد هرچند احتمال وقوع چنین گزینه‌هایی کم است اما به بررسی آنها نیز می‌پردازیم. قبل از پرداختن به ۶ گزینه با احتمال وقوع کمتر، باید به دو نکته توجه شود:

اول اینکه، در مدل L.R.F هر چه از طرف L به سمت R و سپس F حرکت شود و همچنین در مدل E.V.L از سمت L به V و سپس E متمایل شود، میزان رضایتمندی کمتر خواهد شد. بر این اساس، بهترین امتیاز کسب شده مربوط به موقعیت L.L با حداکثر امتیاز و کمترین ارزش متعلق به موقعیت F.E است.

نکته دوم آن است که هر موقعیت به اندازه‌ای که از حالت معمول واقعه (خط میزان) فاصله بیشتری داشته باشد، احتمال وقوع آن کمتر خواهد شد. بر این اساس طبق نمودار شکل ۶، هر موقعیتی که به خط میزان نزدیک‌تر باشد، احتمال وقوع بیشتری دارد و فاصله بیشتر با خط میزان، نشان از احتمال وقوع کمتر دارد. بنابراین احتمال وقوع وضعیت‌های L.L، R.V و L.L بسیار است ولی وضعیت‌های L.E و F.L که بیشترین فاصله را نسبت به خط میزان دارند، احتمال وقوع بسیار کمی دارد.

شکل ۶. نمودار خط میزان و احتمال وقوع موقعیت‌ها



مأخذ: همان.

۳-۳. بهره‌برداری از نتایج ارزیابی

هدف از انجام ارزیابی در سیاستگذاری، تصمیم‌گیری برای ادامه فرایند یا اتخاذ رویکرد خاتمه یا اعمال تغییرات در سیاست است که به عنوان مرحله تکمیل‌کننده فرایند سیاستگذاری مطرح است.

در صورتی که نتیجه ارزیابی حاکی از دستیابی به اهداف و نتایج از پیش تعیین

شده باشد، فرایند خاتمه داده می‌شود. خاتمه سیاست، می‌تواند نقطه آغازی باشد برای پیوند چرخه‌های متوالی در سیاستگذاری. اما در شرایطی که نتایج حاصل از ارزیابی، بر عدم حصول نتایج و اهداف مورد نظر دلالت کند، دو راه پیش روی سیاستگذاران است؛ در صورتی که با اعمال بعضی از تغییرات جزئی امکان اصلاح وجود داشته باشد، اصلاحات لازم در سیاست انجام می‌شود لکن اگر اصلاح، جوابگوی انحراف در سیاستگذاری نبوده و نیاز به تغییرات بنیادین داشته باشد، باید سیاست متوقف شده و تغییرات اساسی اعمال شود.

پس نتایج ارزیابی منجر به اتخاذ یکی از گزینه‌های خاتمه^۱، اصلاح^۲ (تغییرات جزئی) و توقف^۳ (تغییرات اساسی) در سیاست خواهد شد. که به ترتیب E، R و C نشان داده می‌شود. همان‌طور که در جدول ۲ مشاهده می‌شود صرفاً در دو وضعیت L،L و R،L رضایت مورد نیاز به دست می‌آید و به پایان سیاست منجر می‌شود. در سه دسته از شرایط از جمله F،L و L،V، R،V گزینه R به معنای اصلاح جزئی سیاست انتخاب شده است و همان‌طور که در جدول ۳ نتایج آمده است در چهار گونه باقی‌مانده شامل R،E، L،E، F،V و F،E گزینه C به معنای توقف سیاست و ایجاد تغییرات اساسی و بنیادین پیشنهاد شده است.

جدول ۳. نتایج ارزیابی سیاستگذاری

	L		نتیجه ارزیابی روش اجرا
E	V	R	
C	R	E	L
C	R	E	R
C	C	R	F

مأخذ: همان.

1. End Policy
2. Reform Policy
3. Change Policy

۴. آزمون و سنجش مدل

پژوهش علمی یک کوشش نظام‌مند جهت پاسخ دادن به پرسش‌های مطرح شده است. یکی از بخش‌های اصلی هر پژوهش علمی، جمع‌آوری و تجزیه و تحلیل داده‌ها جهت آزمون فرضیات بیان شده از سوی محقق است. به کارگیری آزمون‌های آماری مناسب باروش پژوهش به حصول اطمینان از دقت و صحت نتایج به‌دست آمده منجر می‌شود. بنابراین پس از طرح مسئله پژوهش، روش‌های آماری مناسب برای تأیید یا رد فرضیات تبیین شده، ارائه خواهد شد (سرمد و حجازی، ۱۳۸۴: ۷۷). ابتدا به بررسی ویژگی‌های جمعیت‌شناختی افراد و پاسخ‌دهندگان خواهیم پرداخت که در پژوهش و تکمیل پرسشنامه همکاری کرده‌اند. در بخش اطلاعات جمعیت‌شناختی، ابتدا اطلاعات کلی پاسخ‌دهندگان به‌طور جداگانه، مورد بررسی قرار خواهد گرفت. سپس مدل اندازه‌گیری برای روایی سازه ارائه و همچنین روایی واگرا نیز بررسی شده است. در ادامه با استفاده از رویکرد حداقل مجذورات جزئی روابط متغیرها و مدل اصلی تحقیق بررسی شده است. داده‌های خام به‌دست آمده از جامعه آماری با استفاده از روش‌های آماری مناسب و نرم‌افزار SPSS و Smart PLS مورد تجزیه و تحلیل و پس از پردازش به شکل اطلاعات ارائه شده است.

۱-۴. ویژگی‌های دموگرافیک جامعه آماری

از شاخص‌های آمار توصیفی برای بررسی ویژگی‌های دموگرافیک پاسخ‌دهندگان استفاده شده است. فراوانی پاسخ‌دهندگان براساس جنسیت، سن، میزان تحصیلات و وضعیت شغلی مورد بررسی قرار گرفته است و نمودارهای مربوط ترسیم شده است.

جدول ۴. فراوانی پاسخ‌دهندگان براساس جنسیت

جنسیت	فراوانی	درصد	فراوانی تراکمی
مرد	۳۲۵	۸۵	۸۵
زن	۵۹	۱۵	۱۰۰
کل	۳۸۴	۱۰۰	

مأخذ: همان.

جدول ۵. فراوانی پاسخ دهندگان براساس تأهل

وضعیت تأهل	فراوانی	درصد	فراوانی تراکمی
متأهل	۳۲۳	۸۴	۸۴
مجرد	۶۱	۱۶	۱۰۰
کل	۳۸۴	۱۰۰	

مأخذ: همان.

جدول ۶. فراوانی پاسخ دهندگان براساس سن

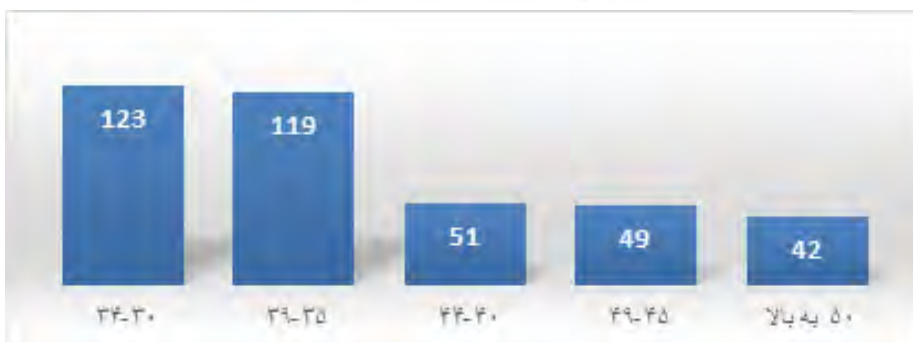
سن	فراوانی	درصد	فراوانی تراکمی
۳۰ تا ۳۴ سال	۱۲۳	۳۲	۳۲
۳۵ تا ۳۹ سال	۱۱۹	۳۱	۶۳
۴۰ تا ۴۴ سال	۵۱	۱۴	۷۷
۴۵ تا ۴۹ سال	۴۹	۱۳	۹۰
۵۰ سال و بالاتر	۴۲	۱۰	۱۰۰
کل	۳۸۴	۱۰۰,۰۰	

مأخذ: همان.

پژوهشگاه علوم انسانی و مطالعات فرهنگی

رتبه جامعه علوم انسانی

نمودار ۱. فراوانی پاسخ دهندگان براساس سن



مأخذ: یافته‌های تحقیق.

جدول ۷. فراوانی پاسخ‌دهندگان براساس تحصیلات

فراوانی تراکمی	درصد	فراوانی	تحصیلات
۴	۴	۱۶	دیپلم
۱۱	۷	۲۶	فوق دیپلم
۴۲	۳۱	۱۱۹	لیسانس
۸۲	۴۰	۱۵۳	فوق لیسانس
۱۰۰	۱۸	۷۰	دکتری
	۱۰۰	۳۸۴	کل

مأخذ: همان.

نمودار ۲. نمودار فراوانی پاسخ‌دهندگان براساس مدرک تحصیلی



مأخذ: همان.

جدول ۸. فراوانی پاسخ‌دهندگان براساس وضعیت شغلی

فراوانی تراکمی	درصد	فراوانی	وضعیت شغلی
۵۱	۵۱	۱۹۸	کارکنان سازمان‌های اطلاعاتی، امنیتی، نظامی یا انتظامی
۷۷	۲۶	۹۹	اعضای هیئت علمی دانشگاه و پژوهشگران حوزه امنیت
۱۰۰	۳۳	۸۷	فعالان احزاب سیاسی
	۱۰۰	۳۸۴	کل

مأخذ: همان.

۲-۴. تحلیل توصیفی متغیرهای تحقیق

تحلیل توصیفی متغیرهای تحقیق براساس پارامترهای مرکزی (میانگین، میانه و مد) و پارامترهای پراکندگی (انحراف معیار و دامنه تغییرات) برای عامل‌های اصلی تحقیق در جدول ۹ ارائه شده است.

جدول ۹. تحلیل توصیفی متغیرهای تحقیق

عنوان	تعداد	میانگین	میانه	مد	انحراف معیار	دامنه تغییرات	کمینه	بیشینه
عشق	۳۸۴	۳/۰۰۰	۳/۷۵۰	۴/۰۰۰	۰/۴۱۹	۳/۷۵۰	۱/۲۵۰	۵/۰۰۰
وفاداری	۳۸۴	۳/۹۷۱	۴/۰۰۰	۴/۰۰۰	۰/۴۹۴	۴/۰۰۰	۱/۰۰۰	۵/۰۰۰
اعتراض	۳۸۴	۲/۸۳۷	۴/۰۰۰	۴/۰۰۰	۰/۶۹۵	۴/۰۰۰	۱/۰۰۰	۵/۰۰۰
خروج	۳۸۴	۳/۳۳۳	۴/۰۰۰	۴/۰۰۰	۰/۵۰۱	۴/۰۰۰	۱/۰۰۰	۵/۰۰۰
پاداش	۳۸۴	۳/۳۹۲	۴/۰۰۰	۴/۰۰۰	۰/۶۴۴	۴/۰۰۰	۱/۰۰۰	۵/۰۰۰
ترس	۳۸۴	۳/۶۴۲	۳/۳۳۳	۴/۰۰۰	۰/۸۴۸	۴/۰۰۰	۱/۰۰۰	۵/۰۰۰
تقویت انگیزه (عشق، ترس و پاداش)	۳۸۴	۳/۵۹۳	۳/۳۳۳	۳/۳۳۳	۰/۷۷۶	۴/۰۰۰	۱/۰۰۰	۵/۰۰۰
تعریف امنیت داخلی بر مبنای رضایتمندی مردم	۳۸۴	۳/۴۱۰	۳/۳۳۳	۴/۰۰۰	۰/۸۶۰	۴/۰۰۰	۱/۰۰۰	۵/۰۰۰
ضرورت مدل‌سازی در سیاستگذاری امنیت داخلی ایران	۳۸۴	۳/۴۷۱	۳/۶۶۷	۴/۰۰۰	۰/۸۴۷	۴/۰۰۰	۱/۰۰۰	۵/۰۰۰

مأخذ: همان.

۳-۴. تحلیل‌های استنباطی

از روش‌های آمار استنباطی برای پاسخ به فرضیه‌ها و سؤال‌های تحقیق استفاده شده است. ابتدا آزمون نرمال بودن داده‌ها صورت گرفته تا مشخص شود آیا می‌توان از روش‌های پارامتریک استفاده کرد یا خیر. سپس متناسب با مورد، از روش‌های مناسب آماری استفاده شده است.

۱-۳-۴. آزمون نرمال بودن داده‌ها

پیش از استفاده از آزمون‌های آماری پژوهش، ابتدا باید آزمون نرمال بودن داده انجام شود؛ زیرا قبل از هرگونه آزمونی که با فرض نرمال بودن داده‌ها صورت می‌گیرد باید از آنها

اطمینان حاصل شود. هنگام بررسی نرمال بودن داده‌ها، فرض صفر مبتنی بر اینکه توزیع داده‌ها نرمال است در سطح خطای ۵٪ آزمون می‌شود. بنابراین اگر مقدار معناداری بزرگ‌تر مساوی ۰/۰۵ به دست آید، در این صورت دلیلی برای رد فرض صفر وجود نخواهد داشت. به عبارت دیگر توزیع داده‌ها نرمال خواهد بود. فرض نرمال بودن داده‌ها در سطح معناداری ۵٪ با روش کولموگروف-اسمیرنوف آزمون شده است. برای آزمون نرمال بودن داده‌ها فرض‌های آماری به صورت زیر تنظیم می‌شود:

جدول ۱۰. آزمون نرمال بودن داده‌ها

عنوان	عشق	وفاداری	اعتراض	خروج	پاداش	ترس
N	۳۸۴	۳۸۴	۳۸۴	۳۸۴	۳۸۴	۳۸۴
کولموگروف-اسمیرنوف	۴/۰۹۹	۳/۱۳۰	۴/۱۰۳	۳/۰۹۹	۴/۱۰۵	۳/۱۱۱
معناداری	۰/۰۹۷	۰/۰۸۳	۰/۱۵۲	۰/۱۸۹	۰/۱۶۰	۰/۰۸۴

مأخذ: همان.

بر اساس جدول به دست آمده از آزمون کولموگروف-اسمیرنوف، چون سطح معناداری آن برای همه متغیرها بزرگ‌تر از ۰/۰۵ بوده، لذا توزیع داده‌ها نرمال است. بر این اساس جهت تجزیه و تحلیل فرضیه‌ها از مدل‌سازی معادلات ساختاری با نرم‌افزار Smart PLS بهره گرفته شده است.

۲-۳-۴. روش حداقل مربعات جزئی و آزمون فرضیه‌های تحقیق

در پژوهش حاضر، روش‌های مدل‌سازی معادلات ساختاری یعنی روش کمترین مجزورات جزئی^۱ برای آزمون الگوی اندازه‌گیری و فرضیه‌های پژوهش استفاده شد. نرم‌افزار Smart PLS وابستگی کمتر به حجم نمونه، بی‌نیازی به نرمال بودن داده‌ها

و تمرکز بر بیشینه‌سازی واریانس دارد که این روش جدید برخلاف نرم‌افزارهای لیزرل^۱ و آموس^۲ برای کاربردهای واقعی مناسب‌تر است.

هریک از فرضیه‌های تحقیق به تفکیک با استفاده از روش حداقل مربعات جزئی مورد تجزیه و تحلیل قرار گرفته‌اند. همچنین درنهایت مدل کلی تحقیق نیز با استفاده از همین روش به بوته آزمون قرار داده شده است. در روش حداقل مربعات جزئی چند نکته از اهمیت بسیار زیادی برخوردار است:

الف) قدرت رابطه بین عامل (متغیر پنهان) و متغیر قابل مشاهده با بار عاملی نشان داده می‌شود. بار عاملی مقداری بین صفر و یک است. اگر بار عاملی کمتر از ۰/۳ باشد رابطه ضعیف در نظر گرفته شده و از آن صرف نظر می‌شود. بار عاملی بین ۰/۳ تا ۰/۶ قابل قبول است و اگر بزرگ‌تر از ۰/۶ باشد خیلی مطلوب است.

ب) زمانی که همبستگی متغیرها شناسایی شود باید آزمون معناداری صورت گیرد. برای بررسی معناداری همبستگی‌های مشاهده شده از روش‌های خودگردان‌سازی (بوت استراپ^۳) و یا برش متقاطع جک نایف^۴ استفاده می‌شود. در این مطالعه از روش خودگردان‌سازی استفاده شده است که آماره t را به دست می‌دهد. در سطح خطای ۵٪ اگر مقدار روش‌های خودگردان‌سازی t -value بزرگ‌تر از ۱/۹۶ باشد همبستگی‌های مشاهده شده معنادار است. به طور کلی روابط بین متغیرها در روش حداقل مربعات جزئی دو دسته است:

الف) مدل بیرونی:^۵ مدل بیرونی هم عرض مدل اندازه‌گیری (تحلیل عامل تأییدی) در معادلات ساختاری است و روابط بین متغیرهای پنهان با متغیرهای آشکار را نشان می‌دهد.

ب) مدل درونی:^۶ مدل درونی هم عرض مدل ساختاری (تحلیل مسیر) در معادلات ساختاری است و روابط بین متغیرهای پنهان با یکدیگر را بررسی می‌کند.

-
1. Linear Structural Relations (LISRL)
 2. Analysis of Moment Structures (AMOS)
 3. Bootstrap
 4. Jackknife
 5. Outer Model
 6. Inner Model

۳-۳-۴. مدل بیرونی (مدل اندازه‌گیری)

همان‌طور که بیان شد مدل بیرونی هم عرض تحلیل عامل تأییدی است، یعنی نخست برای سنجش روابط متغیرهای پنهان با گویه‌های سنجش آنها از مدل بیرونی استفاده شده است. مدل بیرونی ارتباط گویه‌ها یا همان سؤال‌های پرسشنامه را با سازه‌ها مورد بررسی قرار می‌دهد. در واقع تا ثابت نشود سؤال‌های پرسشنامه، متغیرهای پنهان را به‌خوبی اندازه‌گیری کرده‌اند، نمی‌توان روابط را مورد آزمون قرار داد. برای آنکه نشان داده شود متغیرهای پنهان به‌درستی اندازه‌گیری شده‌اند از مدل بیرونی استفاده شده است. نتایج مدل اندازه‌گیری در جدول ۱۱ ارائه شده است.

جدول ۱۱. مدل بیرونی حداقل مربعات جزئی (مدل اندازه‌گیری)

عنوان	عشق	وفاداری	اعتراض	خروج	پاداش	توس
L1	۰/۶۳۸					
L2	۰/۷۲۶					
L3	۰/۶۹۹					
L4	۰/۶۸۷					
LO1		۰/۸۴۵				
LO2		۰/۸۰۲				
P1			۱			
E1				۰/۹۰۹		
E2				۰/۸۲۳		
V1					۰/۷۲۱	
V2					۰/۸۸۲	
F1						۰/۷۶۱
F2						۰/۶۵۶
F3						۰/۸۲۶

مأخذ: همان.

براساس نتایج مدل اندازه‌گیری مندرج در جدول ۱۱ بار عاملی مشاهده در اکثر موارد، مقداری بزرگ‌تر از ۰/۳ است که نشان می‌دهد همبستگی مناسبی بین متغیرهای قابل مشاهده با متغیرهای پنهان مربوط به خود وجود دارد.

بنابراین می‌توان نتیجه گرفت هر متغیر اصلی به‌درستی مورد سنجش قرار گرفته است و با عنایت به یافته‌های حاصل از این مقیاس می‌توان به آزمون فرضیه‌های پژوهش پرداخت.

۴-۴. روایی همگرا

در این پژوهش، روایی همگرا^۱ نیز محاسبه شده است. هرگاه یک یا چند خصیصه از طریق دو یا چند روش اندازه‌گیری شوند همبستگی بین این اندازه‌گیری‌ها دو شاخص مهم اعتبار را فراهم می‌سازد. اگر همبستگی بین نمرات آزمون‌هایی که خصیصه واحدی را اندازه‌گیری می‌کند بالا باشد، پرسشنامه دارای اعتبار همگراست. وجود این همبستگی برای اطمینان از اینکه آزمون آنچه را که باید سنجیده شود می‌سنجد، ضروری است. برای روایی همگرا، میانگین واریانس استخراج^۲ و پایایی مرکب^۳ محاسبه می‌شود. لذا باید روابط زیر برقرار باشد:

$$CR > 0.7$$

$$CR > AVE$$

$$AVE > 0.5$$

جدول ۱۲. روایی همگرا و پایایی متغیرهای تحقیق

عنوان	تعداد سؤال‌ها	آلفای کرونباخ	واریانس استخراج	پایایی مرکب
عشق	۴	۰/۸۱۵	۰/۵۷۳	۰/۸۷۴
وفاداری	۲	۰/۷۶۴	۰/۶۱۲	۰/۸۳۵
اعتراض	۱	۰/۸۰۶	۰/۶۴۸	۰/۸۹۲
خروج	۲	۰/۷۶۵	۰/۵۹۹	۰/۸۰۳
پاداش	۲	۰/۷۶۹	۰/۶۰۷	۰/۷۹۵
ترس	۳	۰/۸۱۴	۰/۵۸۸	۰/۸۴۵

مأخذ: همان.

1. Convergent Validity
2. Average Variance Extracted (AVE)
3. Composite Reliability (CR)

آلفای کرونباخ همه متغیرهای بزرگ‌تر از $0/6$ بوده بنابراین از نظر پایایی همه متغیرها مورد تأیید است. مقدار میانگین واریانس استخراج شده همواره بزرگ‌تر از $0/5$ است بنابراین روایی همگرا نیز تأیید می‌شود. مقدار پایایی مرکب نیز بزرگ‌تر از واریانس استخراج شده است.

۴-۵. روایی واگرا

روایی واگرا یکی از معیارهای بررسی برازش مدل‌های اندازه‌گیری است که دو موضوع را پوشش می‌دهد:

الف) مقایسه میزان همبستگی بین شاخص‌های یک سازه با آن سازه در مقابل همبستگی آن شاخص‌ها با سازه‌های دیگر، ب) مقایسه میزان همبستگی یک سازه با شاخص‌هایش در مقابل همبستگی آن سازه با سایر سازه‌ها (داوری و رضازاده، ۱۳۹۲: ۵۶).

۴-۵-۱. روش فورنل و لارسر

میزان رابطه سازه با شاخص‌هایش در مقایسه رابطه آن سازه با سایر سازه‌هاست؛ به گونه‌ای که روایی واگرای قابل قبول یک مدل حاکی از آن است که یک سازه در مدل تعامل بیشتری با شاخص‌های خود دارد تا با سازه‌های دیگر (همان: ۵۷). روایی واگرا وقتی در سطح قابل قبولی است که میزان میانگین^۲ برای هر سازه بیشتر از واریانس اشتراکی آن سازه و سازه‌های دیگر (مربع مقدار ضرایب همبستگی بین سازه‌ها) در مدل باشد. بررسی این امر با ماتریسی انجام می‌پذیرد که خانه‌های این ماتریس حاوی مقادیر ضرایب همبستگی بین سازه‌ها و جذر مقادیر میانگین مربوط به هر سازه باشد این مدل در صورتی روایی واگرای قابل قبولی دارد که اعداد مندرج در قطر اصلی از مقادیر زیرین خود بیشتر باشند (همان: ۵۸).

1. Fornell and Larcer
2. Average

مشخصه اصلی این ماتریس آن است که قطر اصلی یک است. سپس مقادیر موجود روی قطر اصلی ماتریس را با ریشه دوم مقادیر واریانس شرح داده شده در AVE جایگزین می‌کنیم و در نهایت جدول ۱۳ ارائه می‌شود.

جدول ۱۳. روش فورنل و لاکر

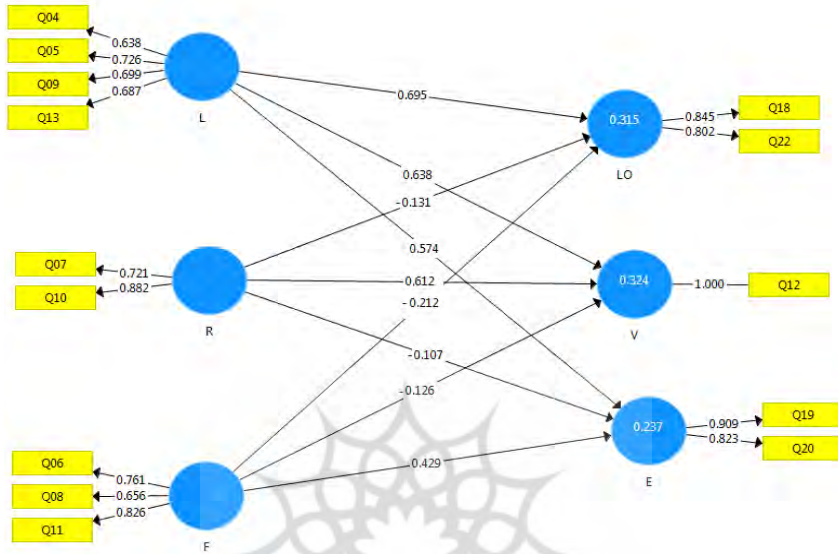
عنوان	خروج	ترس	عشق	وفاداری	اعتراض	پاداش
خروج	۱					
ترس	۰/۱۹۸۱	۱				
عشق	۰/۰۹۶۲	۰/۵۳۳	۱			
وفاداری	۰/۰۶۵۹	۰/۴۲۰	۰/۵۵۰	۱		
اعتراض	۰/۱۷۱۸	۰/۲۹۸	۰/۱۴۹	۰/۱۵۶	۱	
پاداش	۰/۰۶۶۹	۰/۱۳۲	-۰/۱۳۴	۰/۱۲۶	۰/۱۴۵	۱

مأخذ: همان.

۴-۶. آزمون فرضیه‌های پژوهش

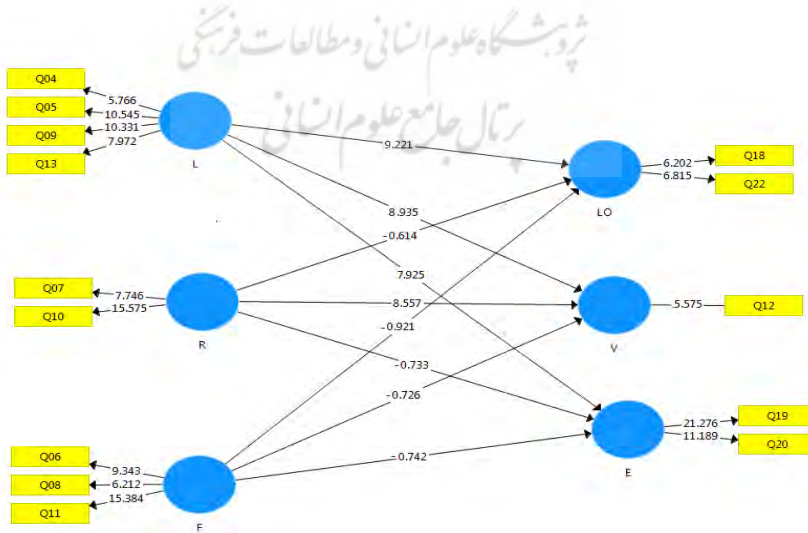
رابطه متغیرهای مورد بررسی در هریک از فرضیه‌های تحقیق براساس یک ساختار علی با روش حداقل مربعات جزئی آزمون شده است. در مدل کلی تحقیق که در شکل ۷ ترسیم شده مدل اندازه‌گیری (رابطه هریک از متغیرهای قابل مشاهده با متغیر پنهان) و مدل مسیر (روابط متغیرهای پنهان با یکدیگر) محاسبه شده است. برای سنجش معناداری روابط نیز آماره t با روش بوت استرپینگ محاسبه شده که در شکل ۸ بار عاملی تأثیر مدل L.R.F بر E.V.L آمده است. در این مدل که خروجی نرم‌افزار Smart PLS است خلاصه نتایج مربوط به بار عاملی استاندارد روابط متغیرهای تحقیق ارائه شده است. آزمون فرضیه‌های تحقیق براساس روابط هریک از متغیرها به تفکیک نیز محاسبه شده است.

شکل ۷. روش حداقل مربعات جزئی مدل کلی پژوهش



مأخذ: همان.

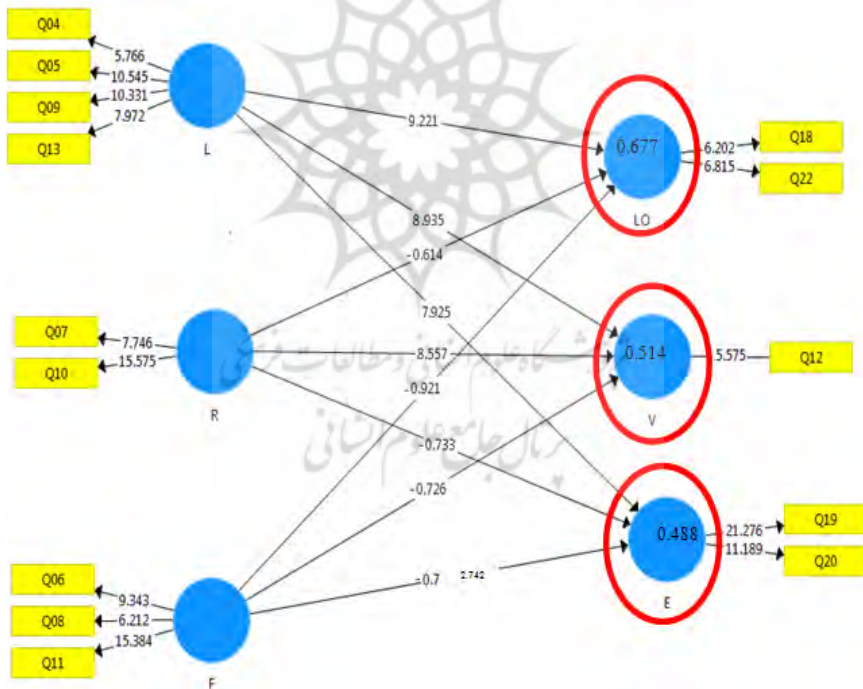
شکل ۸. آماره t-value مدل کلی پژوهش با روش بوت استرایپینگ



مأخذ: همان.

۱-۶-۴. معیار R squares یا R^2

معیار R^2 که برای متصل کردن بخش اندازه‌گیری و بخش ساختاری مدل‌سازی معادلات ساختاری به کار می‌رود نشان از تأثیری دارد که متغیر برون‌زا بر متغیر درون‌زا می‌گذارد. نکته ضروری در اینجاست که R^2 تنها برای سازه‌های درون‌زا (وابسته) مدل محاسبه می‌شود و در مورد سازه‌های برون‌زا مقدار این معیار صفر است. هرچه مقدار R^2 مربوط به سازه‌های درون‌زا یک مدل بیشتر باشد نشان از برازش بهتر مدل است. چین^۱ (۱۹۹۸) سه مقدار ۰/۱۹، ۰/۳۳ و ۰/۶۷ را به‌عنوان ضعیف، متوسط و قوی بودن مدل تعیین می‌کند (همان: ۵۹).

شکل ۹. R^2 

مأخذ: همان.

مقدار R^2 برای سازه در شکل ۹ مشخص شده است. با توجه به سه مقدار، ملاک مناسب بودن برازش مدل ساختاری را تأیید می‌سازد. مقادیر $0/677$ ، $0/514$ و $0/488$ در این مدل به دست آمده است.

۲-۶-۴. برازش کلی مدل^۱

این معیار مربوط به بخش کلی مدل‌های معادلات ساختاری است بدین معنا که با این معیار، محقق می‌تواند پس از بررسی برازش بخش اندازه‌گیری و بخش ساختاری مدل کلی پژوهش خود، برازش بخش کلی را نیز کنترل کند. برازش کلی مدل توسط تنهاوس و همکاران^۲ (۲۰۰۵) ابداع و طبق فرمول زیر محاسبه می‌شود:

$$GOF = \sqrt{Avg(Communalities) \times R^2}$$

Communalities نشانه میانگین مقادیر اشتراکی هر سازه و R^2 نیز مقدار میانگین واریانس تبیین شده سازه‌های درونزای مدل است.

وتزلس، ادکرکن - شرودر و ون اپن^۳ (۲۰۰۹)، سه مقدار $0/01$ ، $0/25$ و $0/36$ را به‌عنوان مقادیر ضعیف، متوسط و قوی برای برازش کلی مدل معرفی کرده‌اند.

$$Avg(R^2) = 0.559$$

$$GOF = \sqrt{0.901 \times 0.559} = \sqrt{0.504} = 0.710$$

۳-۶-۴. بررسی وضعیت متغیرهای جانبی تحقیق

بعد از بررسی نرمال بودن متغیرهای پژوهش، برای بررسی وضعیت متغیرهای تحقیق از آزمون t تک نمونه استفاده شده است. بنابراین دیدگاه پاسخ‌دهندگان پیرامون اهمیت هر یک از عوامل و ابعاد مورد مطالعه با استفاده از این آزمون بررسی شده است. در آزمون t تک نمونه فرض صفر (H_0) مبتنی بر آن است که متغیر مورد بررسی در وضعیت مطلوبی قرار ندارد و فرض بدیل (H_1) نیز ادعای آزمون

1. Goodness Of Fitness (GOF)
2. Tenenhaus and etal.
3. Wetzels, Odekkerken-schroder and Van Oppen

است. از آنجا که داده‌ها با طیف لیکرت ۵ درجه گردآوری شده است میانگین، عدد ۳ یعنی نقطه وسط طیف لیکرت در نظر گرفته شده است. بنابراین بیان آماری فرضیه‌های پژوهش به صورت زیر است:

$$H0: \mu \leq 3$$

$$H1: \mu > 3$$

فرض صفر: عامل مورد بررسی در وضعیت مطلوبی قرار ندارد.

فرض بدیل (ادعای آزمون): عامل مورد بررسی در وضعیت مطلوبی قرار دارد.

چون این مطالعه در سطح اطمینان ۹۵٪ بررسی شده است بنابراین چنانچه در محاسبه میانگین هر بعد، مقدار معناداری^۱ از سطح خطای ۵٪ کوچک‌تر باشد، فرض صفر رد شده و بنابراین ادعای آزمون تأیید خواهد شد. بدیهی است در این شرایط آماره آزمون t از مقدار بحرانی $t_{0.05}$ یعنی ۱/۹۶ بزرگ‌تر خواهد بود. همچنین هر دو کران فاصله اطمینان نیز مثبت خواهد شد. نتایج مربوط به محاسبات انجام شده آزمون t تک نمونه در ادامه آمده است. خلاصه نتایج آزمون t تک نمونه براساس میانگین دیدگاه پاسخ‌دهندگان در جدول ۱۴ ارائه شده است.

جدول ۱۴. نتایج آزمون t تک نمونه برای متغیرهای فرعی تحقیق

متغیرهای پژوهش	میانگین	مقدار t	مقدار معناداری	فاصله اطمینان ۵۹٪	
				حد پایین	حد بالا
کارآمدی روش‌های موجود در ایران	۳/۶۴۲	۱۰/۸۷۷	۰/۰۰۰	۰/۳۳۶	۰/۵۱۷
مدل اجرا (تلفیق عشق و ترس و پاداش)	۴/۵۹۳	۱۱/۵۴۴	۰/۰۰۰	۰/۲۳۵	۰/۵۰۰
آسیب‌شناسی اجرا (L.R.F) در ایران - اجرا براساس عشق	۳/۴۱۰	۸/۷۸۷	۰/۰۰۰	۰/۳۱۸	۰/۵۰۲
آسیب‌شناسی اجرا (L.R.F) در ایران - اجرا براساس پاداش	۳/۴۷۱	۱۰/۲۴۶	۰/۰۰۰	۰/۳۸۰	۰/۵۶۱
آسیب‌شناسی اجرا (L.R.F) در ایران - اجرا براساس ترس	۳/۴۷۴	۱۰/۸۵۸	۰/۰۰۰	۰/۳۸۸	۰/۵۵۹
آسیب‌شناسی (E.V.L) در ایران - تبدیل اعتراض به وفاداری	۳/۴۴۰	۹/۷۷۹	۰/۰۰۰	۰/۳۵۲	۰/۵۲۹
آسیب‌شناسی (E.V.L) در ایران - تقویت وفاداری	۳/۵۸۶	۱۳/۰۷۹	۰/۰۰۰	۰/۴۹۸	۰/۶۷۴
آسیب‌شناسی (E.V.L) در ایران - اعتراض	۳/۵۷۶	۱۳/۲۷۲	۰/۰۰۰	۰/۴۹۱	۰/۶۶۲

مأخذ: همان.

۵. جمع‌بندی، نتیجه‌گیری و پیشنهادها

در سنجش آماری مدل مطلوب سیاستگذاری امنیت داخلی جمهوری اسلامی ایران، میانگین دیدگاه پاسخ‌دهندگان در هشت متغیر ذکر شده بزرگ‌تر از حد وسط طیف لیکرت به‌دست آمد. مقدار معناداری نیز صفر به‌دست آمده که کوچک‌تر از سطح خطای ۰/۰۵ است بنابراین میانگین مشاهده شده معنادار است. مقدار آماره t به‌دست آمده از مقدار بحرانی بزرگ‌تر است. همچنین هر دو کران بالا و پایین فاصله اطمینان مقداری بزرگ‌تر از صفر بوده (مثبت) و ادعای آزمون تأیید می‌شود. به‌استناد هر یک از این یافته‌های آماری با اطمینان ۹۵٪ می‌توان ادعا کرد که در مجموع مدل طراحی شده به‌عنوان مدل مطلوب مورد تأیید قرار می‌گیرد.

گرچه در عالم نظر، وجود کثرت برداشت‌ها، امری مثبت تلقی می‌شود، اما به‌نظر می‌رسد در مرحله تصمیم‌سازی و سیاستگذاری، این مسئله می‌تواند به هرچ و مرج و بلا تکلیفی بینجامد. از آنجا که بخش مهمی از سیاستگذاری به برداشت‌ها و ذهنیت سیاستگذاران مربوطه نسبت به آن موضوع، بستگی دارد، سوءبرداشت در آن و خصوصاً در موضوع سرنوشت‌سازی همچون امنیت، آثار بسیار زیان‌باری می‌تواند برای جامعه به‌دنبال داشته باشد. بنابراین توجیه و آگاه‌سازی سیاستگذاران نسبت به مدل‌های مطلوب سیاستگذاری و لزوم اقدام متناسب با مدل مورد نظر، ضروری است. پیش‌نیاز این امر، شناخت و اشرافیت نسبت به مدل و مدل‌سازی و طراحی مدل مطلوب متناسب با شرایط است.

درک صحیح و واقع‌بینانه سیاستگذاران جمهوری اسلامی ایران نسبت به طراحی و به‌کارگیری مدل مطلوب سیاستگذاری امنیت داخلی، تا رسیدن به نقطه آرمانی فاصله زیادی دارد، زیرا با وجود ورود مدل‌سازی و سیاستگذاری امنیتی در مجامع دانشگاهی و قلم‌فرسایی نسبت به آن از سوی نخبگان و محققان کشور طی چند سال گذشته، این مفهوم کمتر مورد توجه و اعتنای جدی سیاستگذاران ارشد نظام واقع شده است. فارغ از اینکه این وضعیت را ناشی از عدم اعتقاد آنان به پذیرش چنین واقعیتی یا نشانه کم‌اهمیت دانستن موضوع نزد آنان یا از منظری بدبینانه آن را دال بر غفلت آنان نسبت به چنین موضوع مهمی تلقی کنیم؛ نتیجه‌گیری منطقی این است که نزد سیاستگذاران ارشد نظام جمهوری اسلامی ایران، نه تنها تلقی و برداشت واحد و یکسانی از طراحی و به‌کارگیری مدل مطلوب سیاستگذاری

امنیت داخلی وجود ندارد بلکه اصولاً به نظر می‌رسد این متغیر، نقش تعیین کننده‌ای در ذهنیت سیاستگذاران امنیتی کشور ندارد. لذا گفتمان حاکم بر نگرش و برداشت موضوع سیاستگذاران امنیتی ایران نسبت به مفهوم امنیت می‌بایست از رویکرد سنتی فاصله بگیرد.

هرچند آینده را نمی‌توان پیش‌بینی کرد، اما راز ناگشودنی هم نیست برخی درس‌های قریب‌به‌یقین درباره آینده می‌توانند کمک مؤثری به طراحان سیاستگذاران امنیتی کنند. در گذشته، تهدیدمحوری، دولت‌محوری، تفکیک ملموس تهدیدهای داخلی از خارجی، بقای فیزیکی و غیره از ویژگی‌های اساسی سیاستگذاری امنیتی بودند؛ اما این موازین جای خود را به موضوعاتی نظیر جامعه و فردمحوری، فرصت‌محوری، درهم‌تنیدگی تهدیدهای داخلی و خارجی، رضایت شهروندان و... داده است. به عبارت دیگر رابطه متعارض قدرت و امنیت، دوگانگی قدرت و اخلاق، زور به عنوان تنها چهره قدرت، تمایز واقع‌گرایی از آرمان‌گرایی جای خود را به هم‌نشینی قدرت و امنیت، تعامل قدرت و اخلاق، ظهور قدرت در چهره‌ها و فناوری‌های گوناگون و هم‌زیستی آرمان‌گرایی با واقع‌گرایی می‌دهد.

در چنین شرایطی، سیاستگذاران امنیتی بیش از آنکه مقید به قبول پیش‌فرض‌های خاصی درباره ابزارها و روش‌های تأمین امنیت باشند، باید تا درجه نخست رسیدن به نتیجه و هدف اصلی که همانا تأمین رضایت شهروندان است را در دستور کار خویش قرار دهند. در شرایط تحول‌یافته کنونی، اساس موفقیت حکومت‌ها در سیاست‌های امنیتی، در برخورداری آنها از مدل مطلوب در سیاستگذاری امنیتی است. در صورت برخورداری از مدل مطلوب و استراتژیک در حوزه امنیت، سیاستگذاران بهتر می‌توانند اهداف بلندمدت، میان‌مدت و کوتاه‌مدت امنیتی خویش را تعیین کرده و به اولویت‌گذاری آنها مبادرت ورزند. ترسیم مدل سیاستگذاری امنیت داخلی، متأثر از سه متغیر مهم ارزش‌ها و آرمان‌ها، محیط امنیتی و توانایی‌های نظام سیاسی است. بنابراین در طراحی مدل، سه متغیر مذکور می‌بایست به خوبی مورد التفات قرار گیرند. لزوم پاسخگو بودن نظام نسبت به افکار عمومی در سیاست‌های امنیت داخلی، تا حدود زیادی آنها را از غلتیدن در دام فساد و سوءاستفاده از قدرت، باز خواهد داشت.

این استنتاجات، ضرورت بازنگری و تطبیق برداشت‌ها و ذهنیت‌های سنتی سیاستگذاران

امنیتی از سه مقوله ارزش‌ها، محیط امنیتی و توانایی‌ها را مورد توجه قرار می‌دهد. در این راستا به دلیل تنوع و تعدد در حال وقوع در ابعاد تهدیدها و آسیب‌های امنیتی؛ گزینش، استخدام و به کارگیری مدیریت نیروی انسانی کارآمد در بخش‌های تصمیم‌گیرنده، معجری و ارزیاب، به اصلاحات و مطابقت‌های جدی نیاز دارد. ایجاد انعطاف در سازمان‌های مرتبط برای منطبق ساختن خویش با مأموریت‌های محوله، از جمله پیش‌نیازهای این موضوع است.



منابع و مآخذ

۱. استونر، جیمز ادوارد (۱۳۷۹). مدیریت، ترجمه علی پارسائیان و سیدمحمد اعرابی، تهران، انتشارات دفتر پژوهش‌های فرهنگی.
۲. اسکات، ریچارد (۱۳۹۷). سازمان‌ها، سیستم‌های عقلایی طبیعی و باز، ترجمه حسن میرزایی اهرنجاتی، چاپ دهم، تهران، انتشارات سمت.
۳. اشتراوس، لئو (۱۳۸۳). فلسفه سیاسی چیست؟، ترجمه فرهنگ رجایی، تهران، انتشارات علمی و فرهنگی.
۴. الوانی، سیدمهدی و نصراله میرشفیعی (۱۳۶۹). مدیریت تولید، چاپ اول، مشهد، انتشارات آستان قدس رضوی.
۵. برکووتیز، مورتون و پرسی سی باک (۱۳۷۷). «امنیت ملی»، فصلنامه مطالعات راهبردی، پیش شماره دوم.
۶. تاجیک، محمدرضا (۱۳۸۱). مقدمه‌ای بر استراتژی امنیت ملی، جلد اول، تهران، انتشارات ریاست جمهوری.
۷. داوری، علی و آرش رضازاده (۱۳۹۲). مدل‌سازی معادلات ساختاری با نرم‌افزار *PLS*، چاپ اول، تهران، انتشارات جهاد دانشگاهی.
۸. دلاور، علی (۱۳۸۲). روش‌های تحقیق در روان‌شناسی و علوم تربیتی، چاپ اول، تهران، دانشگاه پیام نور.
۹. راغب اصفهانی، حسین بن محمد (۱۳۸۸). مفردات الفاظ قرآن، ترجمه سیدغلامرضا خسروی حسینی، تهران، نشر مرتضوی.
۱۰. رضائیان، علی (۱۳۸۵). اصول مدیریت، تهران، انتشارات سمت.
۱۱. رضوی‌نژاد، سیدامین و جواد رزاقی (۱۳۹۷). «مدل مطلوب اجرا و ارزیابی در سیاستگذاری امنیت داخلی جمهوری اسلامی ایران»، فصلنامه خط‌مشی‌گذاری عمومی در مدیریت، سال نهم، ش ۲۹.
۱۲. ره پیک، سیامک (۱۳۸۷). تهدیدات قدرت ملی شاخص‌ها و ابعاد، تهران، دانشگاه عالی دفاع ملی.
۱۳. سرمد، زهره، الهه حجازی (۱۳۸۴). روش‌های تحقق در علوم رفتاری، تهران، انتشارات آگاه.
۱۴. شافریتز، جی.ام. و کریستوفر پی. بریک (۱۳۹۰). سیاستگذاری عمومی در ایالات متحده آمریکا، ترجمه حمیدرضا ملک‌محمدی، تهران، انتشارات دانشگاه امام صادق (ع).
۱۵. عبدالله خانی، علی (۱۳۸۳). نظریه‌های امنیت، جلد اول، تهران، انتشارات ابرار معاصر تهران.
۱۶. گولد، جولیس و ویلیام کولب (۱۳۷۶). فرهنگ علوم اجتماعی، ترجمه مصطفی ازکیا و همکاران، تهران، انتشارات مازیار.
۱۷. لوتانز، فرد (۱۳۷۵). رفتار سازمانی، ترجمه غلامعلی سرمد، چاپ دوم، تهران، مؤسسه بانکداری ایران.

۱۸. ماندل، رابرت (۱۳۷۷). *چهره متغیر امنیت ملی*، ترجمه پژوهشکده مطالعات راهبردی، چاپ دوم، تهران، انتشارات پژوهشکده مطالعات راهبردی.

۱۹. مشبکی، اصغر (۱۳۸۵). *مدیریت رفتار سازمانی*، تهران، انتشارات ترمه.

۲۰. معین، محمد (۱۳۵۳). *فرهنگ لغات معین*، جلد اول، تهران، انتشارات امیرکبیر.

۲۱. ملک‌محمدی، حمیدرضا (۱۳۸۴). «رویکردی تلفیقی در اجرا و ارزیابی سیاست‌ها»، *مجله دانشکده حقوق و علوم سیاسی*، ش ۶۷.

۲۲. مورهد، گری گوری و ریگی گریفین (۱۳۸۵). *رفتار سازمانی*، ترجمه سیدمهدی الوانی و غلامرضا معمارزاده، چاپ یازدهم، تهران، انتشارات مروارید.

۲۳. یزدانی، عنایت‌اله و محمد خدابنده (۱۳۹۰). «امنیت در عصر پسامدرن: بررسی تحولات رهیافت‌های سیاسی و بین‌المللی»، *مجله رهیافت‌های سیاسی و بین‌المللی*، ش ۲۵.

۲۴. مکین‌لا، رابرت و ریچارد لیتل (۱۳۸۰). *امنیت جهانی رویکردها و نظریه‌ها*، ترجمه اصغر افتخاری، تهران، انتشارات پژوهشکده مطالعات راهبردی.

25. Anderson, J. (1990). *Public Policy-making: An Introduction*, Boston, Houghton Mifflin.

26. Chin, W. W. (1998). "The Partial Least Squares Approach to Structural Equation Modeling", *Modern Methods for Business Research*, 295(2).

27. Dye, T. (1992). *Understanding Public Policy*, NY, Prentice Hall.

28. Etzioni, A. (1961). *A Comparative Analysis of Complex Organizations Praeger Press*, New Yourk.

29. Hirshman, A. O. (1970). *Exit, Voice, Loyalty*, Harvard University, Press, Cambridge, Mass.

30. Karacasulu, Nilüfer and Elif Uzgören (2007). *Explaining Social Constructivist Contributions to Security Studies*, at the METU Conference on International Relations, June 14-15, 2006.

31. Lasswell, H. D. and D. Lerner (1959). *The Policy Science*, Stanford: Stanford University Press.

32. Nutley, S. and J. Weeb (2000). *Evidence and Policy Process*, in Davis HTO etal. (2000). *What Works? Evidence-based Policy and Practice in Public Service*, Bristol, Policy Press.
33. Peters, B. G. (2004). *American Public Policy: Promise and Performance* (7 Ed.), New Yourk, CQ.
34. Tenenhaus, M., V. E. Vinizi, Y. M. Cgatelin and C. Lauro (2005). "PLS path Modeling", *Computational Statistics and Data Analysis*, 48 (1).
35. Wetzels, M., G. Odekkerken-schroder and C. Van Oppen (2009). "Using Pls Path Modeling for Assessing Hierarchical Construct Models: Guidelines and Empirical Illustration", *MIS Quarterly*, 33(1).

