

تأثیر مؤلفه‌های کالبدی بر احساس امنیت زنان در فضاهای باز گردشگری شهری

(نمونه موردی: خیابان سی تیر تهران)*

علی یاران

وزارت علوم، تحقیقات و فناوری، تهران، ایران.

هانی ارجمندی**

پژوهشگر دکتری پژوهشکده هنر، معماری و شهرسازی نظر، تهران، ایران.

مریم مسگریان

دانشگاه تهران، ایران.

تاریخ دریافت: ۹۷/۱۰/۰۱

تاریخ پذیرش: ۹۷/۱۲/۲۰

تاریخ قرارگیری روی سایت: ۹۸/۰۳/۲۹

چکیده | امروزه امنیت به عنوان یکی از اصلی‌ترین نیازهای اجتماعی انسانی قلمداد می‌شود و در برنامه‌ریزی‌های شهری به نیاز امنیت زنان به عنوان یکی از مهم‌ترین مؤلفه‌های کیفی توجه خاصی شده است. وجود امنیت اجتماعی در فضاهای باز شهری برای صنعت گردشگری به عنوان یکی از شاخص‌های پر اهمیت معرفی شده است چراکه تصویر ذهنی‌ای که نسبت به هر فضا وجود دارد موجب موفقیت و یا عدم موفقیت آن برای جذب گردشگر بوده و در طولانی مدت می‌تواند بر اقتصاد یک کشور تأثیرگذار باشد. فرضیه پژوهش این است که با افزایش احساس امنیت زنان، یک فضای گردشگری پررونق‌تر شده و افزایش استقبال زنان از فضا موجب افزایش کیفیت آن فضا برای همگان است. هدف پژوهش معرفی مؤلفه‌های کالبدی فضا است که موجب افزایش احساس امنیت زنان در فضاهای باز گردشگری می‌شود. روش پژوهش کیفی و پیمایشی است و در این راستا، پس از مطالعات اسنادی و مرور تجارب مرتبط، به ارزیابی نتیجه‌های پژوهش در نمونه موردی پرداخته شده است. در نتیجه این ارزیابی، پس از ارائه مؤلفه‌های مؤثر کالبدی بر احساس امنیت زنان و آزمودن آنها در فضاهای باز خیابان سی تیر تهران، یکی از مقاصد گردشگری این شهر، فرضیه پژوهش اثبات شده و به سوالات پژوهش پاسخ داده شده است.

واژگان کلیدی | امنیت، زنان، جنسیت، گردشگری، فضاهای باز شهری.

که چنین ویژگی‌هایی در آن موجود باشد، فضای گردشگری شهر را حاصل می‌شود (همان)، که خود به دو دسته فضاهای مدرن یا جدید و فضاهای سنتی، تقسیم می‌شود. پارک‌ها، مراکز خرید و فروش مدرن، فرهنگسراها، میادین و پلازها جزو دسته اول و بازارها، امامزاده‌ها، گورستان‌ها، باغ‌ها، مساجد و سایر اماکن تاریخی از جمله دسته دوم هستند (انوری آریا و نساج، ۱۳۸۶). در حال حاضر مسئله گردشگری شهری از عوامل مؤثر بر تغییرات فضایی گسترده در شهرها محسوب

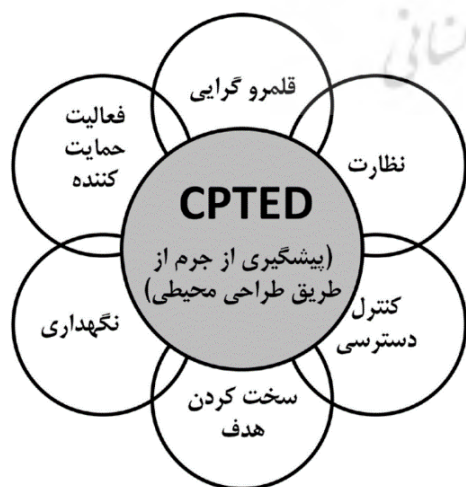
مقدمه | امکانات بالقوه شهر آن را به یک مقصد برای گردشگران تبدیل می‌کند. امکانات معیشتی و رفاهی، فعالیت‌های اقتصادی، بازرگانی، صنعتی، فرهنگی، سیاسی، بهداشتی، ارتباطی، فراغتی و داشتن جاذبه‌های تاریخی و گردشگری، از این جمله هستند (موحد و دولت‌شاد، ۱۳۹۰). فضایی از شهر

✉ نویسنده مسئول: honey.arjomandi@gmail.com

شماره تماس: ۰۹۱۲۵۹۸۰۰۱۶

و ادراک انسان از آسیب‌پذیری و تهدیدات امنیتی که از سمت دولت القا می‌شود ارتباط دارد (نظری، ۱۳۸۹). از آنجایی که جرم یکی از مسائل تهدیدکننده کیفیت زندگی شهری است، افراد از حضور در مکان‌هایی که امکان بروز جرم در آن وجود دارد پرهیز می‌کنند (Blobsaum & Hunecke, 2005). در این میان پیشگیری از جرم راهکاری است که طراحی محیطی می‌تواند آن را بهبود ببخشد.

امنیت به عنوان یکی از مهمترین مؤلفه‌هایی که به فضاهای عمومی شهری کیفیت می‌بخشد به شمار می‌آید. به این معنا که نداشتن امنیت در کنار وجود همه مؤلفه‌های کیفیت‌بخش در یک فضای عمومی شهری، بیانگر عدم موفقیت آن فضا است. فضاهایی مانند بازارها، خیابان‌ها و پارک‌ها از میان انواع فضاهای عمومی شهری به سبب ماهیت، موقعیت ویژه‌ای که دارند انتظار می‌رود کیفیت بهتری را به لحاظ امنیتی ارائه دهند (ایزدی و حقی، ۱۳۹۴). ترس از وقوع جرم در جامعه به عنوان مشکلی بزرگتر از خود جرم تلقی می‌شود؛ زیرا مردم از حضور در فضاهایی که احساس در خطر بودن و آسیب دیدن می‌کنند دوری کرده و این محیط‌ها به تدریج تبدیل به مکان‌های ناامن می‌شوند. ایجاد محیطی که مردم در آنها بدون واکنش پیاپی روی می‌کنند، تعداد چشم‌های ناظر را افزایش می‌دهند و همین امر باعث افزایش کیفیت محیط می‌شود (Lubuv & Mtani, 2004: 16). از طرفی دیگر برای افزایش حس تعلق در افراد و بالابردن امنیت، نحوه طراحی محیط را باید برای ایجاد تصویری مثبت از فضا و عرضه میزان ارتکاب جرم، تغییر دهند (Cozens et al., 2005: 328). دسته‌بندی عوامل پیشگیری از جرم در تصویر ۱ آمده است.



تصویر ۱: عوامل پایه پیشگیری از جرم از طریق طراحی محیطی. مأخذ: Cozens et al., 2005: 330 به نقل از ایزدی و حقی، ۱۳۹۴.

می‌شود (کازس و پوتیه، ۱۳۸۲: ۵). برنامه‌ریزان شهری نیز این فضاها را اجزای بسیار مهم بدنه شهری، انسانی و طبیعی می‌دانند و معتقدند هریک با توجه به ویژگی‌های سیستمی و نظام‌مند مکان‌یابی، چگونگی طراحی، دسترسی، روشنایی، ساخت جمعیتی و دیگر عوامل، می‌تواند در کیفیت احساس امنیت مؤثر باشد (Gobster, 2002). دائمی نبودن فضاهای گردشگری و در نتیجه آن کاهش جمعیت در ساعات تعطیلی، خود به کاهش امنیت این فضاها و افزایش ناامنی و جرم منجر می‌شود.

با توجه به آمار، سالانه یک میلیون و دویست هزار گردشگر خارجی شهر تهران را به عنوان مقصد گردشگری خود انتخاب می‌کنند. چنین آماری اهمیت گردشگر را در کیفیت شهری تهران نشان می‌دهد. امنیت به عنوان یکی از جنبه‌های مهم برای حضور افراد در فضای شهری به خصوص برای زنان، می‌تواند بر کاهش و یا افزایش چنین آماری از یک سو و از سوی دیگر بر الگوی فعالیت‌های اجتماعی و حضور هر چه بیشتر در اجتماع مؤثر باشد (رضایی و همکاران، ۱۳۹۱). این امر در تئوری نیازها در هرم مازلو نیز دیده می‌شود. امنیت به عنوان یکی از نیازهای ضروری و وجودی انسان، قدرت حفاظتی جامعه در برابر جرائم، ناامنی و پیشگیری پیش از وقوع و برخورد پس از مواجه شدن با آن، محسوب می‌شود (صالحی، ۱۳۸۷). عاملی که نبود آن بر تشدید جنسیتی شدن فضای شهری کمک می‌کند، فضایی که در آن زنان آزادانه و بدون محدودیت حضور ندارند و از بسیاری از فعالیت‌های اجتماعی به دور هستند (گلی و همکاران، ۱۳۹۴). اهمیت تأثیر احساس امنیت زنان در فضاهای گردشگری، سبب شکل‌گیری سؤالات این پژوهش به شرح زیر شده است:

۱. مؤلفه‌های کالبدی مؤثر بر حضور زنان در فضاهای عمومی شهری چیست؟ (مدل مفهومی پژوهش)
۲. آیا خیابان‌های تیر تهران، در حوزه ایجاد امنیت برای زنان به عنوان یک مقصد گردشگری، در شرایط مطلوبی به سر می‌برد؟

تعاریف و مفاهیم کلیدی امنیت^۱

امنیت بر اساس تئوری نیازها در هرم مازلو در ۱۹۶۸، به عنوان یکی از نیازهای ضروری و پایه برای تعالی انسان معرفی شده است (الیاس‌زاده مقدم و ضابطیان، ۱۳۸۹). امنیت یک مفهوم عینی-ذهنی است. بعد عینی آن به معنی ایجاد شرایط ایمن برای حفاظت و گسترش ارزش‌های اصولی و حیات ملی است و بعد ذهنی آن به مفهوم احساس امنیت تلقی می‌شود. بعد ذهنی امنیت به طور مستقیم با ذهنیت

فضاهای عمومی شهری^۲

زنان و مردان در فضاهای شهری و همچنین در تحلیل و تخطی از قوانین جدایی‌گزینی جنسیتی است. وی با اشاره به جامعه سنتی چین و عربستان و با تأکید بر اینکه بسیاری از جوامع سنتی زنان را محدود می‌کنند اضافه می‌کند که اساساً توانایی حرکت آزادانه زنان در فضاهای شهری با وجود فشار و محدودیت‌های مردان محدود شده است. فضا و جنسیت دو مؤلفه نظام اجتماعی هستند که رابطه‌ای متقابل دارند و در کنش و واکنش با یکدیگر قرار دارند. در نتیجه اهمیت دادن به ساختار جنسیت و تأثیر آن بر فضاهای شهری و طراحی و برنامه‌ریزی برای آن، از جمله اولویت‌ها است. در جامعه معاصر که با سرعت در حال تغییر است، توجه به مؤلفه‌های دو سویه روابط کنشی مورد اهمیت است؛ چراکه با تغییر فضاهای کالبدی، پدیده‌های اجتماعی متفاوتی را خواهیم دید. آگاهی بر روابط متقابل فضا و جنسیت، برنامه‌ریزی و طراحی فضایی اصولی‌تری را باعث می‌شود (کمالی و همکاران، ۱۳۸۸). این رابطه متقابل از یک‌سو در بازتاب‌های فضایی جنسیت و از دیگر سو، در تولید و بازتولید فعال فضای اجتماعی نقش پایه دارد. اجتماع بستر ایجاد فضا و فضا الزامی برای تولید اجتماع است. فضا بازتابی از ساختار جنسیت و همچنین عاملی مؤثر در شکل‌گیری این ساختار است (Rendell et al., 2000).

حضور فعال همه‌آحاد جامعه از جمله عواملی است که کیفیت محیط زندگی شهری را ارتقا می‌دهد. چنین حضوری مستلزم درک مناسب نیازها و طراحی آگاهانه برای آن است. عدم درک صحیح افراد مؤثر همچون دست‌اندرکاران، سیاست‌گذاران و طراحان دو وجه اصلی حضور کارآمد، همگانی بودن و همیشگی بودن این حضور را از دسترس خارج می‌کند. به بیان دیگر برای جذب افراد گوناگون جامعه و ایجاد محیط شهری پویا و دلنشین، اولین گام، شناخت مخاطبان و نیازهای آنان است. به نظر در میان مخاطبان این زنان هستند که نیاز به حضورشان در عرصه‌های عمومی شهری و داشتن تعاملات اجتماعی، بیش از دیگر مخاطبان نادیده گرفته شده است (صادقی و همکاران، ۱۳۹۱). نظر به اینکه زنان بخش بزرگی از افراد جامعه را شامل می‌شوند، نادیده گرفتن نیازهایشان در کارآمدی کلی جامعه تأثیر به‌سزایی خواهد داشت. امروزه، دوران توجه برنامه‌ریزی به مفاهیمی همچون عدالت جنسیتی، با تمرکز بر اهدافی چون کشف، آزمون، تجزیه و تحلیل و به چالش کشیدن فکر و اقدام برنامه‌ریزی متعارف از منظر جنسیت است (صادقی و همکاران، ۱۳۹۱، به نقل: پورمحمدی و همکاران، ۱۳۹۴).

صنعت گردشگری^۸

امروزه صنعت گردشگری در توسعه اقتصادی-اجتماعی کشورها بسیار پر اهمیت است و اقتصاددانان آن را صادرات نامرئی

فضای شهر و ساخت فضایی شهر دو مفهوم مرتبط با یکدیگر هستند و به موازات یکدیگر در طول تاریخ دگرگون شده‌اند (حبیبی، ۱۳۸۰). «راب کریر»^۳ معتقد است مفهوم فضای شهری بدون تحمیل مؤلفه‌های زیبایی‌شناسی، فضاهای بین‌ساختمانی است که از نظر هندسی و کیفیت زیبایی‌شناختی باعث می‌شوند آگاهانه آنها را فضای شهری تلقی کنیم. «برونو زویبی»^۴ نیز فضا را ذات معماری معرفی کرده و به همین دلیل فضای شهری را فضایی محصور و محدود شده مانند خیابان، میدان، پارک، زمین بازی و باغ معرفی می‌کند (مدنی‌پور، ۱۳۸۷: ۱۰). به بیان بحرینی (۱۳۸۶) فضای شهری، صحنه‌ای برای فعالیت‌های عمومی زندگی است. این فضا در دسترس همگان و تحت اداره یک سازمان عمومی است. فضای شهری زمینه‌ای برای بروز تعاملات اجتماعی و فعالیت‌های عمومی فراهم می‌کند. این فضاها در گذشته چند عملکردی بودند و هر بخش فعالیت‌های متفاوتی را به خود جذب می‌کرد. امروزه این فضاها شامل چندین بخش است که هر یک صرفاً یک عملکرد را شامل می‌شود و به فضایی تک‌عملکردی تبدیل شده است. اما بازگشت به فضاهای شهری مطلوب در گذشته شهرها نمی‌تواند با تکیه بر الگوگیری عملکردی باشد چراکه تفاوت کاربران گذشته و امروز جامعه در آن لحاظ نمی‌شود (همان: ۱۰).

«پاول زوکر»^۵ درک اشتباه از اصطلاح فضا را عامل از دست‌دادن مفهوم اصلی آن می‌داند. او به مطالعه دوباره آثار با ارزش معماری و شهرسازی گذشته تأکید دارد و دست‌آورد آن را کمکی برای فضای شهری امروز می‌خواند. وی فضای شهری را ساختاری سازمان‌یافته، آراسته و منظم در قالب کالبد برای فعالیت‌های انسانی می‌بیند و قوانینی چون، ارتباط میان شکل بدنه ساختمان‌هایی محصور کننده، هماهنگی در عین تنوع، ابعاد خالص بدنه به پهنا در نسبت با فضای میانی، زاویه مسیرهای عبوری که به نقطه مشخصی چون میدان می‌رسند و موقعیت بناهای تاریخی، آب‌ناها و فواره و دیگر عناصر سه بعدی در فضا را در آن می‌یابد (توسلی، ۱۳۷۱).

جنسیت^۶ و فضاهای عمومی شهری (با تأکید بر زنان)

«شورت»^۷ در ارتباط بین جنسیت در فضای اجتماعی شهر می‌گوید فضاهای شهری فقط کالبد فیزیکی نیست بلکه مشتمل بر جنبه‌های نمادین فرهنگی و اجتماعی نیز هستند که مربوط به روابط جنسیتی میان مردان و زنان در ساخت اجتماعی شهر است (شورت، ۱۳۹۰: ۱۵۶). فضا و جنسیت رابطه تنگاتنگی با هم دارند. این رابطه به سمت تهدید و کنترل

اکبری و پاک بنیان (۱۳۹۱) برخی از مؤلفه‌های کالبدی مؤثر بر احساس امنیت استفاده‌کنندگان از فضاهای شهری را به دو دسته کلی اندازه و فرم فضا و آسایش بصری و محیطی تقسیم کرده‌اند. به‌طور کلی عوامل مؤثر بر امنیت فضای شهری را می‌توان طبق جدول ۱ دسته‌بندی کرد. در این دسته‌بندی کیفیات بصری، نظارت، کالبد و فعالیت از ابعاد اصلی محسوب می‌شوند که خود حاصل متغیرهایی هستند که متخصصان این امر به آن اشاره داشته‌اند.

تأثیر احساس امنیت بر کیفیت گردشگری و توسعه آن

امنیت و ایمنی برای ارتقای کیفیت گردشگری در هر مقصد یک فاکتور حیاتی است. بیش از هر فعالیت اقتصادی دیگری موفقیت یا شکست یک مقصد گردشگری بستگی به فراهم آوردن فضای امن و ایمن برای گردشگران دارند (UNWTO, 1996). این دو مؤلفه برای گسترش همه مقاصد گردشگری امری ضروری است. یکی از دغدغه‌ها برای مردم و مسافران نگرانی از صدمات جانی و مالی در مکان‌هایی است که اطلاعات کافی از آنها ندارند. به عنوان مثال تبدیل شدن به یک قربانی در حوادث جنایی، تروریستی و یا تصادفات از انواع این نگرانی‌ها هستند (Amir et al., 2015). گردشگری یک صنعت شکننده است، بعضی مؤلفه‌ها مانند شرایط اقتصادی و ثبات سیاسی از عوامل ایجاد کننده امنیت و ایمنی برای گردشگران هستند (Ibid) که موجب تقویت این صنعت می‌شوند. تلاش برای افزایش گردشگر علاوه بر فعال نگه‌داشتن و افزودن شرکت‌های فعال در این زمینه، عامل مناسبی برای مبارزه با فقر و شرایط اقتصادی پایین جامعه و بیکاری است. این امر در کشورهای کمتر توسعه‌یافته پررنگ‌تر است. رونق اقتصادی و افزایش موقعیت‌های شغلی، رفاه کلی جامعه و کیفیت زندگی را به دنبال خواهد داشت. «لوئیس ترنر»^۹ با تأکید بر اهمیت صنعت گردشگری، آن را جایگزین مناسب دیگر صنایع، به خصوص در کشورهای جهان سوم می‌داند (کاظمی، ۱۳۸۷).

اکنر و ریچی^{۱۰} (۱۹۹۱) معتقدند ایجاد تصویر ذهنی مناسب برای بازاریابی و تثبیت موقعیت یک مقصد و استراتژی بسیار ضروری است. گردشگران غالباً به دلیل حضور موقت در مکان‌هایی که دیدن می‌کنند، احساس ناتوانی کرده و شناخت اندک آنها باعث می‌شود توانایی تشخیص میان فضاهای امن و ناامن و رفتارهای مناسب آن فضاها را نداشته باشند. امنیت و ایمنی دو مؤلفه وابسته به هم هستند که گردشگران نیاز دارند. آیا آنها به مکان‌هایی که احتمال خطر وجود داشته است سفر می‌کنند؟ قطعاً غالب پاسخ‌ها «نه» هستند؛ اگر چه برخی هم «بله» می‌گویند. افرادی

نامیده‌اند (محسنی، ۱۳۸۸). گردشگری به عنوان یکی از ابعاد مهم اقتصادی کشورها، یک صنعت پاک شناخته می‌شود و در جوامع مختلف علاوه بر افزایش درآمدهای ارزی، به ایجاد اشتغال کمک شایان توجهی کرده است (معاونت برنامه‌ریزی و امور اقتصادی، ۱۳۸۸، به نقل از عشوریان و طالشی، ۱۳۹۲). صنعت توریسم از نظر آشنایی مردم با سایر فرهنگ‌ها و همچنین به لحاظ اقتصادی حائز اهمیت است. گردشگری در بسیاری از کشورهای کوچک و بزرگ، سودآورترین صنایع امروز است. آمار نشان می‌دهد ۱۱ درصد نیروی کار در کشورهای توسعه‌یافته در بخش توریسم فعال بوده و سالانه ۳۰ تا ۴۰ میلیارد دلار در آمد از این راه نصیب این کشورها می‌شود. جهانگردی یکی از مطمئن‌ترین، پاک‌ترین و ارزان‌ترین منابع کسب درآمد ارزی است (حسینی، ۱۳۸۵: ۴). متخصصان در زمینه اقتصاد، گردشگری را منبع اقتصادی حائز اهمیت برای یک کشور می‌دانند؛ اقتصادی که با فرهنگ و تمدن یک ملت گره خورده است. کشور ایران نیز از این قاعده مستثنی نبوده و به دو جنبه اقتصادی و نیز حفظ و گسترش فرهنگ خود به کمک صنعت گردشگری تأکید دارد.

مبانی نظری

تحقیقات به عمل آمده حاکی از آن است که به رغم همزیستی مسالمت‌آمیز فضایی، مردان و زنان، نه تنها به شیوه‌های متفاوتی از فضا استفاده می‌کنند، بلکه تجربه آنها در رابطه با فضا نیز تا حدودی متفاوت است. به عنوان مثال، زنان فضاهای شهری را به فضاهای «امن» و «ناامن» تقسیم می‌کنند. این امر باعث می‌شود که زنان در برخی از فضاهای شهری بتوانند به تنهایی حرکت کنند، در حالیکه ترجیح می‌دهند در برخی از فضاهای شهری تنها به همراه دیگران و یا توسط خودرو عبور کنند (استیونسون، ۱۳۸۸: ۷۵ و ۷۷)؛ بدین ترتیب، به علت منطق سلطه و ترس از رفتار جنسی، زمینه ادراکات و بهره‌گیری بسیاری از زنان از فضای شهری، محدود می‌شود. بنابراین، ترس زنان از خشونت مردانه، و یا ترس از فضا، باعث شده است که زنان بیش از مردان نگران قربانی جرم شدن باشند. امروزه حضور زنان در فضاهای عمومی شهر، به یکی از مهم‌ترین عوامل کیفیت سنجی این فضاها بدل شده است. به این معنی که اگر یک فضای شهری را مطلوب قلمداد می‌کنیم، این فضا از منظر زنان مطلوب تلقی می‌شود چراکه زمانی که فضایی برای زنان (و یا کودکان) امن تلقی شود برای همه اقشار جامعه امن خواهد بود.

چیستی و عوامل مؤثر بر امنیت شهری

عواملی که بر بروز رفتارهای مجرمانه در شهر تأثیرگذار هستند غالباً در سه سطح خرد و کلان مطرح می‌شوند.

جدول ۱: عوامل مؤثر بر امنیت شهری. مأخذ: اکبری و پاک بنیان، ۱۳۹۱.

ایجاد	متغیرها	پور جعفری و همکاران (۱۳۸۷)	محسنی تبریزی و همکاران (۱۳۹۰)	Beeler (2011)	Clarke & Eck (2003)	Cozense et al (2005)	Eknlom (2011)	Hashemi et al (2011)	Hoon (2003)	Jongejan & Woldendrop (2013)	Lucas et al (2007)	Russ (2009)	Shamsuddin & Hussin (2013)
کیفیات بصری	نور و روشنایی	*	*	*			*	*	*	*	*	*	*
	رنگ و تصاویر دیواری	*		*	*				*	*			
	خوانایی			*			*						
	آب و فضای سبز				*			*					
نظارت	پاکیزگی و عدم آلودگی		*				*					*	*
	نظارت رسمی	*	*	*	*	*	*	*	*	*	*	*	*
	نظارت غیر رسمی	*	*		*		*	*	*	*	*	*	*
	کنترل ورودی	*	*		*	*	*	*	*	*	*	*	*
	تعمیر و نگهداری			*	*		*	*	*	*		*	*
	تابلوها و علائم	*		*	*		*	*	*	*	*		*
	مبلمان و تجهیزات	*					*	*	*	*	*		*
	کنج‌های مخفی از دید	*	*				*	*	*	*	*		*
کابید	ترافیک سواره						*	*	*	*	*	*	*
	تسهیلات پیاده‌روی					*			*	*	*	*	*
	مقیاس انسانی						*	*	*	*	*	*	*
	جداره شفاف			*	*		*						
فعالیت	آسایش اقلیمی			*					*	*			
	سازگاری فعالیت‌ها	*	*	*	*	*	*	*	*	*	*	*	*
	زندگی شبانه	*	*	*	*				*	*	*	*	*
	خرده فروشی‌ها	*	*	*	*		*	*	*	*	*	*	*
	رویدادهای فرهنگی و هنری			*			*			*	*		*
	وضعیت دستفروشان و دوره‌گردان						*	*	*	*			*
	بروز فعالیت جمعی									*		*	*
	نقش آفرینی و مشارکت مردم	*	*	*	*		*	*			*		*

است و ترس زنان دانش جرم‌شناسی را به این نتیجه رسانده است که زنان بیشتر از مردان نگرانند که قربانی جرم در فضاهای شهری شوند. همچنین «والنتین» اظهار می‌کند که زنان، فضا را زمانی به عنوان مکان خطر دریافت می‌کنند که رفتار مردم به ویژه مردان به گونه‌ای بی‌نظم به نظر برسد (تانکیس، ۱۳۸۸: ۱۴۹-۱۶۱).

از این رو توجه به ویژگی‌های کالبدی محیط در حین طراحی شهری برای رسیدن به امنیت برای کاربران به خصوص زنان از اهمیت ویژه‌ای برخوردار است. کلیت مطالعات صورت گرفته در این بحث به این نتیجه می‌رسد که عواملی چون نور، آلودگی محیطی، نفوذپذیری، دسترسی به خدمات حمل‌ونقل و کیفیت فعالیت‌ها و کاربری زمین به ترتیب بیشترین کمترین تأثیر را در میزان احساس امنیت زنان در فضاهای عمومی دارند. همچنین عوامل محیطی از قبیل کاربری اراضی، تنوع کاربری‌های پیرامون و ساعات‌های فعالیت آنها و نیز مجاورت‌های مکانی کاربری‌ها، مؤثر بر امنیت به خصوص برای زنان هستند. در همین راستا، برخی همچون «جین جیکوبز»، «لیزابت وود» و «اسکار نیومن» تغییر در ویژگی‌های مکان مانند چیدمان صحیح فضاهای مسکونی، تجاری و فضاهای عمومی و رسیدن به فضاهای قابل دفاع را راه حلی برای پیش‌گیری و برخورد با ناامنی می‌شمارند (اکبری و پاک بنیان، ۱۳۹۱).

شکوهی (۱۳۹۱) در مطالعه‌ای با همکاری شهرداری تهران نقاط ضعف و قوت فضا در تأمین امنیت زنان را نورپردازی مناسب، میزان نقاط کور در فضا، میزان تداخل سواره و پیاده، اشکال مختلف درخواست کمک در مواقع اضطرار، ویژگی‌های فضا به منظور مکث استفاده‌کنندگان، خوانایی مسیر و فضا و شناخت و وضوح فضا را مهم‌ترین عوامل این نیاز دانست. پژوهشی دیگر که توسط گلی و همکاران (۱۳۹۴) انجام گرفت، آسایش بصری و محیطی، اطلاعات محیطی همراه‌کننده، فرم فضا، ازدحام، نور، کنترل نفوذپذیری، کیفیت فعالیت‌ها و کاربری زمین، متغیرهای زمینه‌ای و دسترسی به حمل‌ونقل عمومی از جمله مؤلفه‌های افزایش‌دهنده احساس امنیت زنان در فضاهای عمومی شهر هستند. اکبری و پاک بنیان (۱۳۹۱) همچنین در مطالعه‌ای در همین حوزه شاخص‌های کالبدی در فضاهای عمومی برای ایجاد احساس امنیت را اندازه فضا (مقیاس - احساس ازدحام) فرم فضا، آسایش بصری و آسایش محیطی برشمرده‌اند. همچنین زیویار پرده‌ای و همکاران (۱۳۹۴) امنیت زنان در شهر توریستی بابلسر را در گروهی کیفیت شبکه معابر، مبلمان مناسب شهری، روشنایی، پوشش گیاهی، فشردگی بافت و باز و بسته بودن (نفوذپذیری) دانستند و بررسی‌های خود را در این زمینه انجام دادند. برای آنکه مفاهیم قابل استفاده شوند، باید شاخص‌های تجربی

که مقاصد پر خطر را می‌پسندند از این دسته افراد هستند. اما به طور کلی افراد معمولی (میان‌رو) امنیت را به عنوان مهم‌ترین اولویتشان در نظر می‌گیرند همان‌گونه که در هرم مازلو به عنوان دومین مؤلفه اهمیت شناخته شده است. همچنین بیرمن^{۱۱} (۲۰۰۳) تأکید می‌کند بر اینکه بی‌شک امنیت و ایمنی به عنوان مهم‌ترین راهبرد تشخیصی گردشگران برای انتخاب مقصدشان است. آم و کرامپتون^{۱۲} (۱۹۹۲) معتقداند مقصد یک سفر همواره توسط اطلاعات موجود درباره آنجا انتخاب می‌شود و به ندرت بر مبنای تجربیات شخصی مورد ارزیابی قرار می‌گیرد. ایروین و اندرسون^{۱۳} (۲۰۰۶) معتقداند ادراک ترس از جرم و جنایت گردشگران بر رفتارشان درباره برنامه‌های سفرشان بسیار مؤثر است. به طور کلی گردشگران تصمیمات خود در حوزه سفرها را بر اساس ادراکاتشان می‌گیرند و نه الزاماً بر اساس واقعیت (روهل و فسناپیر^{۱۴}، ۱۹۹۲ به نقل از Amir et al., 2015) میان گردشگری، ثبات، توسعه و امنیت رابطه‌ای تعریف شده وجود دارد، چراکه توسعه زیرساخت‌های جهانگردی تا حدود زیادی به سایر فعالیت‌های جاری و عمرانی یک منطقه، عوامل حمایت‌کننده، قوانین و مقررات (امنیت)، اطلاع‌رسانی، هماهنگی سازمان‌های مرتبط و گسترش حمل و نقل در امور جهانگردی وابسته است و هرگونه بروز ناامنی و به‌کارگیری خشونت در سطوح مختلف زبان‌های جبران‌ناپذیری به این صنعت وارد می‌کند (رحیم‌پور، ۱۳۸۴). این در صورتی است که حضور گردشگر در کشور علاوه بر رونق اقتصادی و تأثیرات فرهنگی، خود بر امنیت محیط مؤثر است و رفته‌رفته کشور به مرکز امنیت گردشگری در دنیا تبدیل می‌شود. در این زمینه می‌توان به نقش دولت‌ها، برنامه‌ریزی، هویت فرهنگی، عوامل سیاسی و اداری و شبکه راه‌ها به عنوان عناصر تأثیرگذار در امنیت جهانگردان اشاره کرد (صیدایی و هدایتی مقدم، ۱۳۸۹). کلیه عوامل نامبرده بر میزان اهمیت مبحث امنیت بر گردشگری و گردشگران داخلی و خارجی اذعان داشته و اشاره دارند که زیرساخت‌های لازم و برنامه‌ریزی‌های مناسب دو مقوله کلی هستند که بر موفقیت در حوزه گردشگری تأثیرگذار هستند.

نیازهای زنان در ادراک فضا و تجربه احساس امنیت

همان‌طور که قبل‌تر گفته شد از آنجا که میان رویکردهای زنان و مردان نسبت به جهان تفاوت وجود دارد، اولویت‌های آنها درباره شناخت و درک محیط و فرایند ادراک و شناخت آنها متفاوت است. به بیان دیگر کلیات و اجزای محیط توسط مردان و زنان به شکل‌های متفاوتی درک می‌شوند (براتی، ۱۳۸۹). به این ترتیب مسأله ترس از رفتارهای جنسی بر زمینه ادراکات و بهره‌گیری زنان از فضاهای شهری تأثیرگذار

روش تحقیق

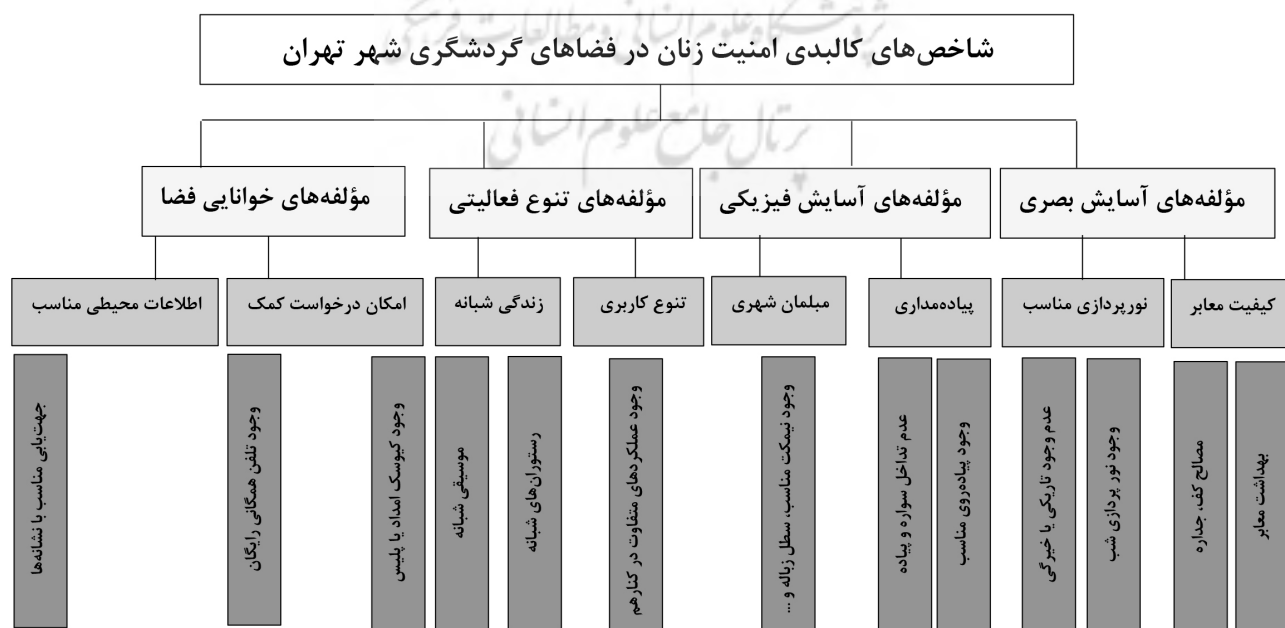
این پژوهش براساس هدف، کاربردی است و براساس ماهیت و روش در ردیف تحقیقات توصیفی-تحلیلی قرار می‌گیرد و روش فکری تحقیق، استدلال استقرایی است. گردآوری داده‌ها و اطلاعات از طریق دو روش کتابخانه‌ای و میدانی به دست آمده است. در این پژوهش مبانی و نظریات در حوزه امنیت زنان در فضاهای عمومی گردشگری در ابعاد کالبدی و غیر کالبدی بررسی شدند؛ که در این تحقیق تنها بعد کالبدی مورد مطالعه قرار گرفته است. سپس با توجه به تحلیل کیفی مطالعات مدل مفهومی مورد مطالعه معرفی شده (تصویر ۲) و در ادامه با انجام مطالعات میدانی و پیمایشی در نمونه موردی (خیابان سی تیر)، به بررسی و تحلیل آن فضا پرداخته و نتایج مربوطه ارائه شده است.

معرفی نمونه موردی

مسئولان شهر تهران در تلاش هستند تا تهران را از یک معبر و مسیر گردشگری به مقصد گردشگری تبدیل کنند. سالانه بر تعداد گردشگران داخلی و خارجی تهران افزوده می‌شود و همین امر موجب شده است که مصوبات شورای شهر تهران بر پررنگ سازی تهران و بازنده‌سازی بخش‌های تاریخی و توریستی افزایش یابد. یکی از این خیابان‌ها خیابان سی تیر است. در گذشته با نام قوام السلطنه شناخته می‌شده و امروز به دلیل همجواری با مسجد، آتشکده، کلیسا و کنیسه به گذرگاه ادیان شهرت یافته است. امروزه این خیابان تبدیل

داشته باشند، زیرا تنها ابزارهایی هستند که برای فهم سریع مسائل به کار می‌روند و چکیده‌هایی انتزاعی از یک مجموعه کلی از رفتارها، نگرش‌ها و ویژگی‌هایی به شمار می‌روند که چیزی مشترک دارند. در فرایند مفهوم‌سازی، گام اول، تعیین ابعاد تشکیل‌دهنده مفهوم است. گام دوم، تعیین شاخص‌هایی است که به کمک آنها بتوان ابعاد مفهوم مورد نظر را اندازه‌گیری کرد (خاکی، ۱۳۷۸: ۷۵ به نقل از نهانوندی و همکاران، ۱۳۹۶).

با بررسی این تعاریف و با توجه به مبانی و نظریات مطرح شده، می‌توان گفت مفهوم احساس امنیت زنان در فضاهای گردشگری را می‌توان در ابعاد کالبدی و غیر کالبدی بررسی کرد که در این مقاله صرفاً به بعد کالبدی آن پرداخته شده است. نتایج مربوطه در قالب یک مدل مفهومی سنجش سرزندگی در این‌گونه فضاهای عمومی شهری قابل ارائه است (تصویر ۲). در این پژوهش با جمع‌بندی مطالعات صورت گرفته و نتیجه‌گیری از پراهمیت‌ترین تا کم اهمیت‌ترین مؤلفه‌ها در مطالعات صورت گرفته مؤلفه‌های مورد نظر این پژوهش به دست آمده‌اند. بر همین اساس متغیرهای مورد نظر برای احساس امنیت زنان در بعد کالبدی فضاهای عمومی شهری از جمله: نورپردازی مناسب، تنوع کاربری‌ها و فعالیت‌ها، زندگی شبانه، خوانایی فضا، امکان درخواست کمک در زمان اضطرار، آسایش بصری، اطلاعات محیطی، کیفیت معابر و مبلمان شهری مناسب هستند.



تصویر ۲: مدل مفهومی پژوهش. مأخذ: نگارندگان.

بخش به خوبی از سواره تفکیک شده و به دلیل کم بودن ازدحام میزان آن برای استفاده پیاده مناسب است. در این بخش عملکردهای متنوعی وجود ندارد و بیشتر به عنوان بخش فرهنگی-ادیانی این خیابان، عملکردها در کنار هم قرار گرفته‌اند؛ اما خبری از رستوران‌ها و اماکن تفریحی در این بخش نیست، به همین دلایل زندگی شبانه نیز در این بخش رونقی ندارد. اطلاعات محیطی در این بخش ضعیف بوده و تنها امکان درخواست کمک از طریق تلفن‌های همگانی برای امداد وجود دارد که همین امر بر ارتقای حس امنیت زنان در این مکان مؤثر است (تصاویر ۴ و ۵).

در بخش دوم خیابان، یعنی حدفاصل خیابان جمهوری و خیابان سرهنگ سخایی، مجدد مؤلفه‌های مذکور مورد ارزیابی قرار گرفتند (تصاویر ۶ و ۷). وضعیت نورپردازی و کیفیت معابر مانند بخش اول بودند و تفاوتی نداشتند. همچنین مؤلفه‌های آسایش فیزیکی اعم از مبلمان شهری و پیاده‌مداری خیابان، کماکان با وضعیت خیابان در بخش اول یکسان بوده و از آن تبعیت می‌کند. در بخش دوم خیابان رفته‌رفته بر تنوع کاربری‌های خیابان افزوده شده است و رستوران‌ها و اماکن تفریحی به فضا اضافه شده‌اند؛ اما هنوز حیات شبانه در این بخش رونق چندانی ندارد؛ هرچند وضعیت آن نسبت به بخش اول خیابان بهتر است. همچنین مؤلفه‌های خوانایی فضا نیز در ادامه بخش اول خیابان، از همان تبعیت می‌کنند. در بخش سوم خیابان که حدفاصل خیابان سرهنگ سخایی و خیابان امام خمینی است، کماکان به دلیل عدم برنامه‌ریزی، وجود عناصر نورپردازی و چراغ‌های شهری، انتظار می‌رفت که شرایط بخش‌های دیگر را داشته باشد؛ اما

به استریت فود تهران شده و بخش مهمی از زندگی شبانه منطقه را از آن خود ساخته است. خیابان سی تیر از شمال با خیابان نوفل لوشاتو و از جنوب با خیابان امام خمینی محدود شده و توسط خیابان‌های جمهوری و سرهنگ سخایی قطع می‌شود. به واسطه همین تقاطع‌ها، خیابان به سه بخش تقسیم شده است. به همین ترتیب مؤلفه‌های مورد پژوهش در این سه بخش مورد مطالعه و ارزیابی قرار گرفته‌اند (تصویر ۳).

تجزیه و تحلیل

با مطالعات پیمایشی صورت گرفته در خیابان سی تیر، نگارندگان به ارزیابی متغیرهای معرفی شده به منظور بررسی میزان امنیت زنان در این خیابان که امروزه به عنوان یکی از مقاصد گردشگری شهر تهران معرفی شده است، پرداختند. برای ارزیابی مؤلفه‌های مورد پژوهش در بخش اول خیابان، (حدفاصل خیابان نوفل لوشاتو و خیابان جمهوری که امروز به نام خیابان میرزا کوچک خان نام‌گذاری شده است) به دلیل تعداد بیشتر اماکن مذهبی، مسجد، کلیسا، آتشکده و کنیسه و همچنین به دلیل امکان بازدید از آنها در طول روز، به طور کلی زندگی شبانه در این فضا جریان ندارد. از طرفی هیچ گونه منبع نوری برای نورپردازی شبانه در این فضا دیده نشده است در حالی که از لحاظ کیفیت معابر (تمیزی فضا، کف‌سازی و کیفیت جداره‌های خیابان) در حد قابل قبولی برداشت شده است. همچنین در این بخش، توجهی به مبلمان شهری برای نشستن و استراحت نشده، هرچند تعداد سطوح زباله قابل قبول است. محور پیاده در این



تصویر ۳: عکس هوایی خیابان سی تیر و تقسیم بندی آن. مأخذ: Google Earth، باز طراحی شده توسط نگارندگان.



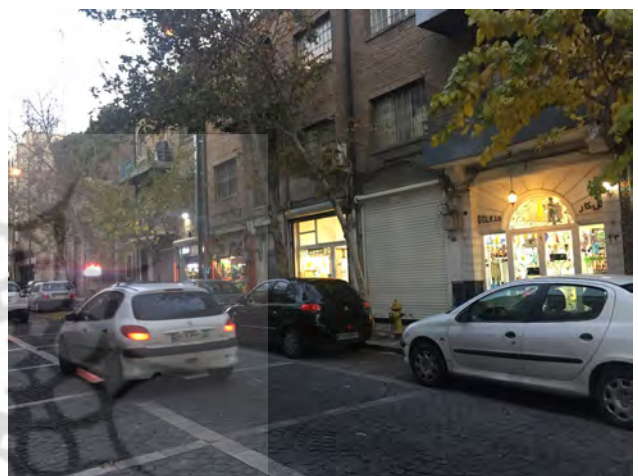
تصویر ۵: بخش اول خیابان سی تیر، دید شمال به جنوب.
عکس: هانی ارجمندی، ۱۳۹۷.



تصویر ۴: بخش اول خیابان سی تیر، دید جنوب به شمال.
مأخذ: www.eligasht.com



تصویر ۷: بخش دوم خیابان سی تیر. رستوران‌های موجود در پیاده‌رو.
عکس: هانی ارجمندی، ۱۳۹۷.



تصویر ۶: بخش دوم خیابان سی تیر، فروشگاه‌ها و فضاهای خرید.
عکس: هانی ارجمندی، ۱۳۹۷.

دست آمده حاکی از آن است که در بخش اول خیابان (حدفاصل خیابان نوفل لوشاتو و خیابان جمهوری) عمده مؤلفه‌های مؤثر بر امنیت زنان تأمین نشده‌اند و تنها در حدود ۳۸ درصد معیارهای مورد نظر را تأمین کرده‌اند. این بخش از خیابان که در برگیرنده بخش‌های مذهبی ادیان مختلف است، به رغم داشتن پتانسیل گسترده فرهنگی فضایی عمدتاً در طول روز و شب خلوت بوده و به عنوان یک مقصد گردشگری مناسب هنوز نتوانسته دعوت‌کننده گردشگران داخلی و خارجی به صورت گسترده باشد. در بخش دوم خیابان (حدفاصل خیابان جمهوری و سرهنگ سخایی) شرایط بهتری نسبت به بخش اول حاکم است. در این قسمت مؤلفه‌های مؤثر بر امنیت زنان بیش از نیمی از متغیرهای مورد نیاز احساس امنیت زنان (۵۳ درصد) را دارا است. به طور کل به دلیل وجود مؤلفه‌های فوق، میزان آمد و شد در این بخش بیشتر بوده و فضا سرزنده‌تر است. اما در بخش سوم (حدفاصل خیابان سرهنگ سخایی تا امام

به دلیل وجود رستوران‌های سیار در سرتاسر خیابان وضعیت نورپردازی آن در وضعیت مطلوبی قرار دارد. همچنین کیفیت معابر نیز شرایط خوبی را همچون بخش‌های قبلی دارا است. این بخش به لحاظ مبلمان شهری و وجود پیاده‌روهای مناسب، شرایط مطلوبی را دارد؛ اما تداخل نامناسب سواره و پیاده در آسایش فیزیکی اختلال ایجاد کرده است. از طرفی با وضعیت مناسب تنوع فعالیتی در بخش سوم، هم زندگی شبانه و هم عملکردهای متنوع در این بخش کیفیت فضایی را بهبود بخشیده‌اند؛ اما مؤلفه‌های خوانایی فضا کماکان شرایط بخش‌های اول و دوم خیابان را دارند (تصاویر ۸-۱۲).
در جدول ۲ جمع‌بندی مؤلفه‌های مورد ارزیابی آمده است.

نتیجه‌گیری

با توجه به مباحث مطرح شده و مطالعات پیمایشی صورت گرفته در نمونه موردی (خیابان سی تیر)، مؤلفه‌های پژوهش در هر سه بخش، مورد ارزیابی قرار گرفته‌اند. نتیجه به

تأثیر مؤلفه‌های کالبدی بر احساس امنیت زنان در فضاهای باز گردشگری شهری | علی یاران، هانی ارجمندی و مریم مسگریان



تصویر ۹: بخش سوم خیابان، خودروهای فروش صنایع دستی. عکس: هانی ارجمندی، ۱۳۹۷.



تصویر ۸: بخش سوم خیابان، فرق پیاده‌روها توسط کافه‌های خیابانی. عکس: هانی ارجمندی، ۱۳۹۷.



تصویر ۱۱: بخش سوم خیابان، محلی برای قرارهای زنان. مأخذ: www.Davatonline.com. عکس: هانی ارجمندی، ۱۳۹۷.



تصویر ۱۰: بخش سوم خیابان، مبلمان شهری. عکس: هانی ارجمندی، ۱۳۹۷.



تصویر ۱۲: بخش سوم خیابان، زندگی شبانه. مأخذ: www.jamarn.ir.

خمینی) شرایط کاملاً متفاوت بوده و یک رابطه دو سویه در این بخش حاکم است. از طرفی عوامل متعددی که بر احساس امنیت زنان تأثیر گذار هستند، به میزان نسبتاً مورد قبولی تأمین شده‌اند (۷۰ درصد). همین امر باعث افزایش استقبال از این فضا، سرزندگی فضا و حضور گردشگران داخلی و خارجی شده است. از طرفی دیگر، سرزندگی فضایی موجب ایجاد احساس امنیت در زنان شده و حضور آنها را در ساعات شب نیز افزایش داده است. در پاسخ به سؤالات پژوهش مبنی بر احساس امنیت زنان در این فضای گردشگری، باید اضافه کرد که هرچه از شمال به سمت جنوب خیابان حرکت می‌شود، با افزایش تنوع فعالیتی و ایجاد نورپردازی مناسب در طول شب، مؤلفه‌های مورد نظر زنان در این بخش تأمین شده و همین امر این بخش

از خیابان را به یک فضای عمومی گردشگری بدل ساخته است. به منظور بهبود این محور و تبدیل آن به فضای گردشگری مطلوب زنان، تأمین آسایش بصری و فیزیکی، این مکان خواهد شد.

جدول ۲: ارزیابی مؤلفه‌ها در نمونه موردی. مأخذ: نگارندگان.

خوانایی فضایی		تنوع فعالیتی		آسایش فیزیکی			آسایش بصری			مؤلفه‌های پژوهش خیابان سی تیر			
امکان درخواست امداد	اطلاعات محیطی	زندگی شبانه	تنوع کاربری	مبلمان شهری	پیاده مداری	کیفیت معابر	نورپردازی	نورپردازی شب					
وجود کیوسک‌های امداد	وجود تلفن همگانی	جهت یابی مناسب	موسیقی زنده	رستوران‌ها	عملکردهای متنوع	نیمکت، سطل زباله و ...	کیفیت پیاده رو	عدم تداخل سواره و پیاده	مصالح و بافت	بهداشت معابر	عدم وجود تاریکی یا خیرگی	نورپردازی شب	
*	✓	*	*	*	*	*	✓	✓	✓	✓	*	*	بخش اول (حدفاصل نوفل لوشاتو و جمهوری)
*	✓	*	*	✓	✓	*	✓	✓	✓	✓	*	*	بخش دوم (حدفاصل جمهوری و سرهنگ سخایی)
*	✓	*	✓	✓	✓	✓	✓	*	✓	✓	✓	✓	بخش سوم (حدفاصل سرهنگ سخایی و امام خمینی)

پی‌نوشت

* این مقاله برگرفته از رساله دکتری «هانی ارجمندی» با عنوان «تبیین مؤلفه‌های زنانه به منظور افزایش کیفیت فضاهای عمومی شهری/ نمونه موردی شهرهای رشت و یزد» است که با راهنمایی آقای دکتر «علی یاران» و مشاوره دکتر «ناصر براتی» در پژوهشکده نظر در حال انجام است.

۱. Safety
۲. Urban Public Spaces
۳. Rob Krier
۴. Bruno Zevi
۵. Paul Zucker
۶. Gender
۷. John Rennie short
۸. Tourism Industry
۹. Louise Turner
۱۰. Echtner and Ritchie
۱۱. Beirman
۱۲. Um and Crompton
۱۳. Irvine and Anderson
۱۴. Roehl and Fesenmaier



فهرست منابع

- استیونسون، دبورا. (۱۳۸۸). شهرها و فرهنگ‌های شهری. ت: رجب پناهی و احمد پوراحمد، تهران: مرکز مطالعاتی و تحقیقاتی شهرسازی و معماری.
- اکبری، رضا و پاک بنیان، سمانه. (۱۳۹۱). تأثیر کالبد فضاهای عمومی بر احساس امنیت اجتماعی (زنان نمونه موردی: محله نارمک و شهرک اکباتان شهر تهران). نشریه هنرهای زیبا - معماری و شهرسازی، ۱۷ (۲): ۵۳-۶۴.
- الیاس‌زاده مقدم، سید نصرالدین و ضابطیان، الهام. (۱۳۸۹). بررسی شاخص‌های برنامه‌ریزی شهری مؤثر در ارتقای امنیت زنان در فضاهای عمومی با رویکرد مشارکتی (نمونه موردی: بخش مرکزی شهر تهران). نشریه هنرهای زیبا-معماری و شهرسازی، ۲ (۴۴): ۴۳-۵۶.
- انوری آریا، مینا و نساج، مینا. (۱۳۸۶). بررسی و تبیین نقش صنعت گردشگری در توسعه فضای شهری. اولین همایش منطقه‌ای جغرافیا، گردشگری و توسعه پایدار، اسلامشهر: دانشگاه آزاد اسلامی.

- تهران: وزارت مسکن و شهرسازی، مرکز مطالعاتی و تحقیقاتی شهرسازی و معماری.
- صیدایی، سید اسکندر و هدایتی مقدم، زهرا. (۱۳۸۹). نقش امنیت در توسعه گردشگری، *علوم اجتماعی*، ۴ (۸): ۹۷-۱۱۰.
- عشوریان، فاطمه و طالشی، امین مصطفی. (۱۳۹۲). اهمیت و نقش امنیت در بازار گردشگری و اثرات آن بر توسعه پایدار مقاصد، *اولین همایش ملی گردشگری، جغرافیا و محیط زیست پایدار*، همدان: انجمن ارزیابان محیط زیست هگمتانه. قابل دسترس در: https://www.civilica.com/Paper-TGES01-TGES01_279.htmlrhfg تاریخ دسترسی دی ۱۳۹۷.
- کازس، ژرژ و پوتیه، فرانسواز. (۱۳۸۲). جهانگردی شهری. ت: صلاح‌الدین محلاتی، تهران: دانشگاه شهید بهشتی.
- کاظمی، مهدی. (۱۳۸۷). تحلیل ادراک شهروندان زاهدانی در توسعه گردشگری چابهار. *جغرافیا و توسعه*، ۶ (۱۲): ۹۹-۸۱.
- کمالی، ماندانا، مرادی، پرنیا و فغفوری، مرضیه. (۱۳۸۸). طراحی و مناسب‌سازی فضاهای شهری برای حضور زنان. *همایش ملی زن و معماری*، تهران: آموزشکده فنی حرفه‌ای دخترانه سما.
- گلی، علی، قاسم زاده، بهنام، فتح‌بقالی، عاطفه و رمضان مقدم و اجاری، یاسمن. (۱۳۹۴). عوامل مؤثر در احساس امنیت اجتماعی زنان در فضاهای عمومی شهری (مطالعه موردی: پارک ائل گلی تبریز). *مطالعات راهبردی زنان*، ۱۸ (۶۹): ۹۷-۱۳۶.
- محسنی، رضاعلی. (۱۳۸۸). گردشگری پایدار در ایران: کارکردها، چالش‌ها و راهکارها. *فضای جغرافیایی*، ۹ (۲۸): ۱۷۱-۱۴۹.
- مدنی‌پور، علی. (۱۳۸۷). *فضاهای عمومی و خصوصی شهر*. چاپ سوم، ت: فرشاد نوریان، تهران: انتشارات شرکت پردازش و برنامه ریزی شهری.
- موحد، علی و دولت‌شاه، صدیقه. (۱۳۹۰). بررسی ظرفیت‌های گردشگری جهت توسعه گردشگری شهری خرم‌آباد. *آمایش جغرافیایی فضا (جغرافیا و آمایش سرزمین)*، ۱ (۱): ۸۷-۱۰۲.
- نظری، احسان. (۱۳۸۹). راه‌های مشارکت مردم در افزایش امنیت اجتماعی، *ماهنامه دادرسی*، ۱۴ (۷۹): ۳۸-۴۴.
- نهاوندی، الهام، ضابطیان، الهام، پوراحمد، احمد و خیرالدین، رضا. (۱۳۹۶). سرزندگی فضاهای پشتیبان در مراکز نوین تجاری. *مجله منظر*، ۹ (۴۰): ۵۴-۶۷.
- Amir, A. F., Ismail, M. N. I., & See, T. P. (2015). Sustainable tourist environment: Perception of international women travelers on safety and security in Kuala Lumpur. *Procedia-Social and Behavioral Sciences*, 168: 123-133.
- Blobaum, A. & Hunecke, M. (2005). Perceived danger in urban public space-The Impacts of Physical Features and Personal Factors. *Environment and Behavior*, 37 (4): 465-486.
- Cozens, P., Saville, G. & Hillier, D. (2005). Crime prevention through environmental design (CPTED): a review and modern bibliography, *Journal*
- ایزدی، محمد سعید و حقی، محمدرضا. (۱۳۹۴). ارتقای احساس امنیت در فضاهای عمومی با بهره‌گیری از طراحی شهری نمونه مطالعه: میدان امام شهر همدان. *نشریه هنرهای زیبا - معماری و شهرسازی*، ۲۰ (۲): ۵-۱۲.
- بحرینی، سید حسین. (۱۳۸۶). *فرآیند طراحی شهری*. تهران: دانشگاه تهران.
- براتی، ناصر. (۱۳۸۹). ادراک محیط؛ نقش نسبیت‌های روانشناختی در فهم محیط. *مجله منظر*، ۲ (۹): ۳۵-۳۴.
- پورمحمدی، محمدرضا، خضرنژاد، پخشان، احمدی، پولاد و جهان‌بین، رضا. (۱۳۹۴). بررسی میزان انطباق فضاهای عمومی شهری با نیازهای زنان شهر ارومیه، *مجله زن در توسعه و سیاست*، ۱۳ (۱): ۲۳-۴۰.
- تانکیس، فرن. (۱۳۸۸). *فضا، شهر و نظریه اجتماعی: مناسبات اجتماعی و شکل‌های شهری*، ت: حمیدرضا پارسی و آرزو افلاطونی، تهران: دانشگاه تهران.
- توسلی، محمود. (۱۳۷۱). *طراحی فضای شهری: فضاهای شهری و جایگاه آنها در زندگی و سیمای شهری*. تهران: مرکز مطالعات و تحقیقات شهرسازی و معماری ایران.
- حبیبی، محسن. (۱۳۸۰). مسیر پیاده گردشگری. *نشریه هنرهای زیبا*، ۹ (۵۱): ۴۳-۵۱.
- حسینی، سید عبدالله. (۱۳۸۵). *خوشه گردشگری: رهیافتی نوین در توسعه صنعت گردشگری*. تهران: موسسه مطالعات و پژوهش‌های بازرگانی و اقتصاد نو.
- رحیم‌پور، علی. (۱۳۸۴). *جهانگردی، امنیت و توسعه ماهنامه بازاریابی*، ۱۷ (۲۸-۲۴): ۲۴-۲۸.
- رضایی، محمدرضا، حسینی، سید مصطفی و حکیمی، هادی. (۱۳۹۱). برنامه‌ریزی راهبردی مدیریت بحران در بافت تاریخی شهر یزد با استفاده از مدل SWOT. *دوفصلنامه مدیریت بحران*، ۱ (۱): ۳۵-۴۴.
- شکوهی، مهشید. (۱۳۹۱). طراحی شبکه دسترسی و تأمین امنیت زنان در شبکه فضاهای عمومی شهر. *اولین همایش علمی و پژوهشی زنان و زندگی شهری*، تهران: ۵۴-۱۱.
- شورت، جان رنه. (۱۳۹۰). *نظریه شهری (ارزیابی انتقادی)*. چاپ دوم، ت: کرامت‌اله زیاری، حافظ مهدنژاد، فریاد پرهیز، تهران: دانشگاه تهران.
- زیویار پرده‌ای، پروانه و رجبی، آریتا و عظیمی، آزاده. (۱۳۹۴). احساس امنیت زنان در شهرهای توریستی با تأکید بر طراحی شهری. *پژوهش نامه زنان، پژوهشکده علوم انسانی و مطالعات فرهنگی*، ۶ (۱۳): ۸۱-۱۰۲.
- صادقی، علیرضا، احمدی، فریال، غفاری سروستانی، نازنین و رفیعیان، مجتبی. (۱۳۹۱). *تدقیق انگاره‌های حاکم بر حضور زنان مسلمان در عرصه‌های عمومی شهری (نمونه موردی: شهر شیراز)*. *فصلنامه مطالعات شهری*، ۱ (۲): ۷۱-۸۵.
- صالحی، اسماعیل. (۱۳۸۷). *ویژگی‌های محیطی فضاهای شهری امن*.

of Property Management, 23 (5): 328–356.

- Echtner, C.M., & Ritchie, J.R.B. (1991). The Meaning and Measurement of Destination Image. *Journal of tourism studies*, 2 (2): 2-12.
- Gobster, A. P. (2002). Managing Urban Parks for a Racially and Ethnically Diverse Clientele. *Leisure Sciences*, 24: 143–159.
- Lubava, J., & Mtani, A. (2004). Urban space and security: A case of the Dares Salaam- Safety audits for women Dares Salaam. *Tanzania*, 7: 13-17.
- Rendell, J., Penner, B. & Borden, I., (eds). (2000). *Gender Space Architec-*

ture; An interdisciplinary introduction. London & New York: Routledge.

- Um, S. & Crompton, J.L. (1992). The Roles of Perceived Inhibitors and Facilitators in Pleasure Travel Destination Decisions. *Journal of Travel Research*, 30 (3): 18-25.
- UNWTO. (1996). *Tourist Safety and Security: Practical Measures for Destinations*. Retrieved September 15th, 2009, Available from: <http://pub.worldtourism.org:81/WebRoot/Store/Shops/Infoshop/Products/1023/9284401526.pdf>.



COPYRIGHTS

Copyright for this article is retained by the authors with publication rights granted to Manzar journal. This is an open access article distributed under the terms and conditions of the Creative Commons Attribution License (<http://creativecommons.org/licenses/by/4.0/>).



نحوه ارجاع به این مقاله

یاران، علی، ارجمندی، هانی و مسگریان، مریم. (۱۳۹۸). تأثیر مؤلفه‌های کالبدی بر احساس امنیت زنان در فضاهای باز گردشگری شهری (نمونه موردی: خیابان سی تیر تهران). *مجله منظر*, ۱۱ (۴۷): ۲۴-۳۷.

DOI: 10.22034/manzar.2019.163900.1885

URL: http://www.manzar-sj.com/article_89020.html

