

برنامه‌ریزی استراتژیک توسعه گردشگری در منطقه نمونه گردشگری انسان در استان خوزستان

تاریخ دریافت: ۹۸/۰۱/۲۳

تاریخ پذیرش: ۹۸/۰۲/۲۵

کد مقاله: ۲۸۶۶۴

بیت‌الله محمودی^۱، سامره درخشان‌هوره^{۲*}

چکیده

مناطق نمونه گردشگری یکی از ارکان توسعه گردشگری در کشور است که می‌تواند زمینه‌ساز رونق اقتصادی پویا در این بخش باشد. تدوین الگوهای برنامه‌ریزی استراتژیک در مناطق نمونه گردشگری، زمینه و بستر پیشرفت علمی و هدفمند گردشگری در کشور را مهیا خواهد ساخت. در همین راستا در این مطالعه با استفاده از رویکرد برنامه‌ریزی استراتژیک، مدل تدوین راهبردها و راهکارهای توسعه گردشگری در منطقه نمونه گردشگری انسان در استان خوزستان تدوین گردید. برای شناخت راهبردهای برنامه‌ریزی گردشگری در منطقه نمونه گردشگری انسان از مدل کمی تحلیل SWOT استفاده شده است. شناخت نقاط ضعف، قوت، فرصت و تهدیدها از منظر ۶ معیار جغرافیایی- طبیعی، زیست‌محیطی، اجتماعی- فرهنگی، اقتصادی، کالبدی- زیرساختی و گردشگری مورد تحلیل قرار گرفته است. نتایج ارزیابی کمی عوامل داخلی و خارجی نشان داد اولویت اول برنامه‌ریزی استراتژیک در منطقه اجرای راهبردهای توسعه‌ای (SO) است. بعد از آن راهبردهای مدیریت کنترلی (ST)، در مرحله بعد راهبردهای مدیریت کلان نگر (WT) و در نهایت راهبردهای مدیریت زیرساختی (WO) در منطقه مورد توجه باید قرار گیرد. مطابق اولویت تعیین شده برای استراتژی‌ها، مهم‌ترین راهکارهای اجرایی در منطقه، پتانسیل‌یابی و توسعه گردشگری جنگل و کوهستان، گردشگری ساحلی- آبی و روستایی است و در اولویت دوم صیانت پویا از منابع طبیعی و کنترل و مدیریت گردشگران است.

واژگان کلیدی: برنامه‌ریزی استراتژیک، راهبردهای گردشگری، انسان، استان خوزستان.

۱- عضو هیأت علمی دانشکده منابع طبیعی و علوم زمین، دانشگاه شهرکرد

۲- دانشجوی کارشناسی ارشد مدیریت جنگل، دانشکده منابع طبیعی و علوم زمین، دانشگاه شهرکرد
(samerehderakhshan@gmail.com)

آگاهی جوامع از این که گردشگری منبع درآمدی ارزی بسیار مناسب و قابل ملاحظه‌ای در اختیار یک کشور قرار می‌دهد، باعث شده است که گردشگری مفهومی بسیار گسترده در ابعاد مختلف اقتصادی، اجتماعی، فرهنگی پیدا کند و به‌عنوان یک صنعت تلقی شود (طهماسی و همکاران، ۱۳۸۴). با توجه به اینکه ساختار اقتصادی ایران بعد از اکتشاف و بهره‌برداری از منابع نفتی به شدت متکی به صادرات نفت و درآمد ارزی حاصل از آن بوده است و تلاش‌های صورت گرفته برای خروج از این وضعیت و اتخاذ سیاست‌های اقتصادی غیرنفتی نتیجه‌چندانی در برداشته است، اینک برای ایجاد توسعه‌ای همه‌جانبه و پایدار و همچنین جایگزینی منابع جدید کسب درآمد به‌جای منابع نفتی در کشور، نیازمند استفاده از تمامی امکانات و قابلیت‌ها هستیم. این در حالی است که ایران یکی از دیدنی‌ترین کشورهای جهان است. به‌طوری‌که جزو ده کشور اول جهان از لحاظ جاذبه‌های تاریخی و فرهنگی گردشگری و جزو پنج کشور اول جهان از نظر جاذبه‌های طبیعی و جزو سه کشور اول جهان از نظر تنوع صنایع دستی است. با این وجود در مقیاس جهانی جایگاه واقعی خود را بدست نیاورده است. این موضوع به علت عدم رشد و توسعه‌نیافتگی گردشگری ملی در مقیاس منطقه‌ای نیز کاملاً مشهود است (زنگی‌آبادی و همکاران، ۱۳۸۵).

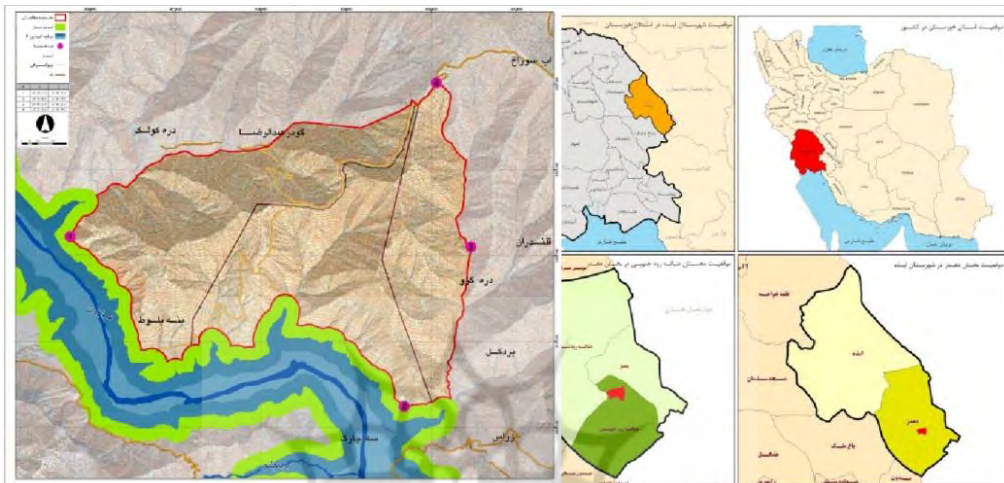
در واقع ایران از جمله کشورهایی است که به علت داشتن پتانسیل‌های طبیعی، تاریخی و فرهنگی، همواره موردتوجه گردشگران نقاط مختلف دنیا قرار داشته است که این عامل شرایط مساعدی را برای بهره‌برداری و توسعه زیرساخت‌های گردشگری فراهم می‌سازد. یکی از شکل‌های رایج برنامه‌ریزی گردشگری در کشور گزینش مناطق نمونه گردشگری است که هدف آن ایجاد مناطقی با کارکردهای متنوع گردشگری که در سطوح منطقه‌ای و ملی باعث توسعه اشتغال و درآمد گردد (قادری، ۱۳۸۳). یکی از راهکارهای اساسی در فرایند توسعه گردشگری کشور، ایجاد و رونق مناطق نمونه گردشگری در سطوح ملی، منطقه‌ای، ناحیه‌ای و محلی است. منطقه نمونه گردشگری به محدوده‌ای جغرافیایی اطلاق می‌شود که در آن یک یا چند و یا مجموعه‌ای از جاذبه‌های تاریخی، طبیعی و فرهنگی وجود دارد که وجود آن‌ها انگیزه‌ای برای سفر و اقامت گردشگران خواهد بود. با توجه به عرصه موردنیاز برای احداث تأسیسات گردشگری اعم از اقامتی و پذیرایی و زیرساخت‌های موردنیاز در این محدوده جغرافیایی به حسب ظرفیت و مساحت عرصه در چهار سطح محلی (با حداقل ۳۰ هکتار)، استانی (حداقل ۵۰ هکتار)، ملی (حداقل ۱۰۰ هکتار) و بین‌المللی (حداقل ۳۰۰ هکتار) سطح‌بندی می‌شود (سازمان میراث فرهنگی، صنایع دستی و گردشگری کشور، ۱۳۹۰). از آنجائی که مناطق نمونه گردشگری در بخشی از گستره اکوسیستم‌های طبیعی استقرار می‌یابند، لذا ضرورت دارد در گزینش عرصه‌های مستعد این کاربری از رویکردهای زیست‌محیطی در کنار سایر پارامترهای اقتصادی و اجتماعی بهره گرفت. درواقع گردشگری از نظر زیست‌محیطی، همچون تیغی دو لبه در پیوند با محیط طبیعی و انسانی عمل می‌کند (Manely, 1990). چنانچه توسعه خردمندانانه و بر مبنای اصول توسعه پایدار طراحی شود امکان دستیابی به بسیاری از منافع زیست‌محیطی این صنعت وجود دارد و چنانچه فعالیت‌های گردشگری بی‌برنامه رشد یابد، حاصلی جز لجام‌گسیختگی گردشگری و تخریب محیطی از آن ناشی نخواهد شد. امروزه، تجربیات نظری و اجرایی متعددی در سطح دنیا برای مطالعه، بررسی، برنامه‌ریزی و مدیریت مناطق گردشگری وجود دارد، که همگام با پیشرفت‌های فناوری روند صعودی دارند (Tsai, 2010). این روند صعودی و مسائل جهانی مرتبط با پیچیدگی‌های صنعت گردشگری، سبب شده است که تکنیک‌ها و مدل‌های ترکیبی و جامع در سال‌های اخیر موردتوجه قرار گیرند (Jerry, 2010).

قدیمی و همکاران (۱۳۸۹) در ارزیابی استراتژیک قابلیت‌های توسعه گردشگری شهر فریدون‌کنار مازندران از روش تحلیل SWOT استفاده کردند. مطابق این تحقیق جهت رفع آسیب‌پذیری منطقه، استراتژی‌های تدافعی باید در اولویت برنامه‌های توسعه گردشگری منطقه قرار گیرد. هاشمی و محبوب فر (۱۳۹۲) در برنامه‌ریزی استراتژیک توسعه گردشگری کاشان از مدل برنامه‌ریزی استراتژیک استفاده کردند. نتایج این تحقیق نشان داد استراتژی تأکید بر توسعه گردشگری فرهنگی - تاریخی منطقه در اولویت است. موسوی و همکاران (۱۳۹۵) با استفاده از ماتریس SWOT و روش دیماتل، عوامل مؤثر بر برنامه‌ریزی توسعه گردشگری در شهرستان ماکو را شناسایی و تأثیر این عوامل را بر اساس تأثیرگذاری و تأثیرپذیری آن‌ها مورد تحلیل قرار دادند. مطابق این بررسی گردشگری در این شهرستان چندان قادر نبوده است تا از پتانسیل‌ها و ظرفیت‌های موجود توسعه گردشگری استفاده نماید. Urisic و همکاران (۲۰۱۶) به بررسی وضعیت پایداری توسعه خانه‌های گردشگری در کرواسی با استفاده از روش برنامه‌ریزی استراتژیک پرداختند. بر اساس این مطالعه توسعه خانه‌های دوم یا منازل باهدف گردشگری، بدون در نظر گرفتن زیرساخت‌های فضایی، مسائل قانونی و زیباشناختی، مشکلات عدیده زیست‌محیطی در آینده به بار خواهد آورد. یکی از استان‌هایی که به دلیل محدودیت‌های اقلیمی و در چند سال اخیر توسعه ریز گرد‌ها، برنامه‌ریزی گردشگری در آن ضرورت دوچندانی پیدا کرده است، استان خوزستان است. در این مطالعه به چگونگی فرایند برنامه‌ریزی استراتژیک در منطقه نمونه گردشگری انشان پرداخته شد.

۲- روش بررسی

۲-۱- منطقه مورد مطالعه

منطقه نمونه گردشگری انشان در قسمت شرقی استان خوزستان در جنوب شرقی شهرستان ایذه و در بخش دهدز (دهستان دنباله رود جنوبی) واقع شده است (شکل ۱). وسعت ۱۰۰۰ هکتاری منطقه در گستره جنگل‌های زاگرس جنوبی واقع شده است که گونه جنگلی بلوط ایرانی پوشش غالب منطقه را در بر گرفته است. این منطقه در ۱۳ کیلومتری جنوب شهر دهدز، ۵۵ کیلومتری شمال شرقی شهرستان ایذه و ۲۵۰ کیلومتری شهر اهواز و در نزدیکی جاده اهواز- اصفهان می‌باشد. همچنین از شمال به ارتفاعات کوه گل و مسیر دسترسی اصفهان و چهارمحال و بختیاری به استان خوزستان، از جنوب به دریاچه سد کارون ۳ (رودخانه کارون)، از شرق به روستای زراس و از غرب به روستاهای خواجوی محدود می‌گردد (مهندسین مشاور ماب، ۱۳۹۲).



شکل ۱: موقعیت جغرافیایی منطقه نمونه

۲-۲- روش مطالعه

در این مطالعه برای شناخت راهبردهای برنامه‌ریزی گردشگری در منطقه نمونه گردشگری انشان از مدل تحلیلی SWOT استفاده شده است (Julianna, 2001). تحلیل SWOT از جمله متدهای کارآمد مدیریت استراتژیک بشمار می‌آید که جهت نتایج سودمند در حوزه‌های مختلف مطالعاتی، تجزیه و تحلیل ظرفیت‌های محلی و به‌طور کلی در راستای نیل به اهداف طرح‌های برنامه‌ریزی مکانی می‌تواند مورد استفاده قرار گیرد. در واقع تجزیه و تحلیل SWOT شناسایی سیستماتیک عواملی است که استراتژی باید بهترین سازگاری را با آن‌ها داشته باشد. منطق رویکرد مذکور این است که استراتژی اثربخش باید قوت‌ها و فرصت‌های یک مجموعه را حداکثر نموده و ضعف‌ها و تهدیدها را حداقل نماید (Wheelen & Hunger, 1995). در این مطالعه در ابتدا از منظر ۶ معیار جغرافیایی- طبیعی، زیست‌محیطی، اجتماعی- فرهنگی، اقتصادی، کالبدی- زیرساختی و گردشگری، نقاط قوت، ضعف، فرصت‌ها و تهدیدها در منطقه بر اساس تحلیل عوامل داخلی و خارجی مؤثر شناسایی شد. شناخت و کمی‌سازی عوامل درونی و بیرونی از طریق مصاحبه با ۱۰ محقق و کارشناس خبره که آشنایی کاملی با منطقه داشته‌اند انجام گرفته است. در این خصوص پس از تعیین اولویت عوامل شناسایی‌شده، ۵ عامل اولویت‌دار وزن دهی، رتبه‌بندی و از ضرب این دو فاکتور نمره نهایی هر عامل مشخص شد. در مرحله بعد راهبردهای برنامه‌ریزی از طریق ترسیم ماتریس SWOT تدوین گردید و در نهایت بر اساس نتایج ارزیابی عوامل داخلی و خارجی اولویت‌بندی راهبردها انجام پذیرفت.

۳- یافته‌ها

۳-۱- شناسایی عوامل درونی و بیرونی

در جدول ۱ تعداد عوامل داخلی و خارجی در ارتباط با هر کدام معیارها آمده است. مطابق این جدول ۵۵ قوت، ۴۱ ضعف، ۳۶ فرصت و ۳۰ تهدید در فرایند برنامه‌ریزی استراتژیک منطقه شناسایی شد و بیشترین تمرکز این عوامل در معیار جغرافیایی طبیعی دیده می‌شود.

جدول ۱: تعداد عوامل داخلی و خارجی مورد بررسی در محدوده مطالعاتی

معیار	عوامل درونی		عوامل بیرونی	
	نقاط قوت	نقاط ضعف	فرصت‌ها	تهدیدها
جغرافیایی - طبیعی	۱۹	۱۹	۱۱	۱۶
زیست‌محیطی	۲	۱	۱	۱
اجتماعی - فرهنگی	۶	۶	۵	۳
اقتصادی	۴	۷	۳	۳
کالبدی - زیرساختی	۱۱	۵	۷	۳
گردشگری	۱۳	۳	۹	۴
جمع	۵۵	۴۱	۳۶	۳۰

۳-۲- ارزیابی عوامل داخلی و خارجی

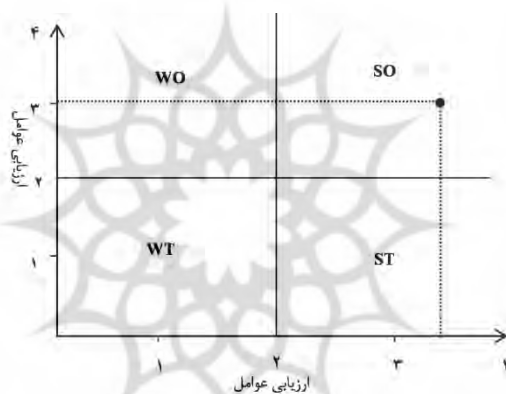
ارزیابی عوامل اولویت‌دار داخلی و خارجی به ترتیب در جداول ۲ و ۳ آمده است. مطابق این جداول نمره نهایی عوامل داخلی برابر با ۳,۳ و عوامل خارجی برابر ۳,۰۳ برآورد شده است. شکل ۲ موقعیت تلاقی ارزیابی عوامل داخلی و خارجی را نشان می‌دهد. همان‌طور که در این شکل آمده است وضعیت فعلی منطقه مناسب توسعه راهبردهایی از جنس نقاط قوت و فرصت (راهبرد SO) و این امر نشان از پتانسیل رشد و توسعه گردشگری در منطقه است.

جدول ۲: ماتریس ارزیابی عوامل داخلی

نوع عوامل	عوامل کلیدی داخلی	وزن	رتبه	نمره نهایی
قوت	۱- وجود شرایط مناسب اقلیم و گردشگری در ۸ ماه از سال	۰,۲	۴	۰,۸
	۲- وجود دریاچه سد کارون ۳ به‌عنوان یک منبع آب دائمی در منطقه	۰,۲	۴	۰,۸
	۳- نزدیکی منطقه نمونه به محور دسترسی اهواز- اصفهان	۰,۱	۳	۰,۳
	۴- آمادگی جامعه محلی با شکل‌گیری منطقه نمونه	۰,۰۸	۲	۰,۱۶
	۵- وجود معماری بومی و سنتی روستایی در منطقه	۰,۰۵	۲	۰,۱
ضعف	۶- بالا بودن میزان شیب منطقه (۸۷ درصد منطقه بالای ۳۰ درصد شیب)	۰,۲	۴	۰,۸
	۷- تنزل پیدا کردن جمعیت فعال اقتصادی در حوزه نفوذ مستقیم طرح	۰,۰۵	۲	۰,۱
	۸- دور بودن منطقه نمونه از مرکز استان خوزستان	۰,۰۲	۲	۰,۰۴
	۹- قرارگیری محدوده مطالعاتی در بخش و شهرستان محروم ایذه	۰,۰۵	۲	۰,۱
	۱۰- کمبود خدمات اقامتی-رفاهی در شهرستان و محدوده مطالعاتی	۰,۰۵	۲	۰,۱
	جمع	۱	-	۳,۳

جدول ۳: ارزیابی عوامل خارجی

نوع عوامل	عوامل کلیدی خارجی	وزن	رتبه	نمره نهایی
فرصت‌ها	۱- استفاده از ظرفیت‌های اقلیمی منطقه برای توسعه گردشگری طبیعی	۰,۲۵	۴	۱
	۲- امکان بهره‌گیری از چشم‌اندازهای رو به دریاچه در طرح‌ریزی گردشگری	۰,۰۸	۲	۰,۱۶
	۳- فرصت بهره‌گیری از خدمات محور دسترسی اهواز- اصفهان	۰,۱۷	۳	۰,۵۱
	۴- امکان استفاده از پتانسیل‌های فرهنگی منطقه برای توسعه گردشگری فرهنگی	۰,۰۸	۲	۰,۱۶
	۵- امکان برنامه‌ریزی گردشگری متکی به طبیعت در منطقه نمونه	۰,۰۸	۲	۰,۱۶
تهدیدات	۱- بالا بودن پتانسیل فرسایش‌های شدید شیبی و خندقی در منطقه	۰,۲	۴	۰,۸
	۲- پرهزینه بودن توسعه زیرساخت‌ها در منطقه	۰,۰۵	۲	۰,۱
	۳- افزایش نرخ بیکاری در بخش دهدز	۰,۰۲	۱	۰,۰۲
	۴- تهدید پایداری منابع طبیعی و فرهنگی منطقه در اثر برنامه‌ریزی توسعه گردشگری	۰,۰۵	۲	۰,۱
	۵- کمبود تجربه‌های شغلی مرتبط با گردشگری در محدوده مطالعاتی	۰,۰۲	۱	۰,۰۲
جمع		۱	-	۳,۰۳



شکل ۲: ارزیابی عوامل داخلی و خارجی

۳-۳- استراتژی‌هایی توسعه گردشگری منطقه نمونه

با توجه ارزیابی ماتریس‌هایی عوامل داخلی و خارجی و نوع راهبرد کلان تعیین شده که در شکل ۲ آمده است، ماتریس تعیین و استخراج استراتژی‌های گردشگری منطقه مطابق جدول ۴ ترسیم شده است. راهبردهای تدوین شده در این جدول بر اساس ارزیابی مهم‌ترین عوامل داخلی و خارجی بوده است. بر این اساس ۱۲ راهبرد برای این منطقه در نظر گرفته شد. اولویت‌بندی راهبردها بر اساس نظرات کارشناسان مورد پرسش نشان داد پس از راهبرد SO، راهبردهای (ST)، (WT) و در نهایت (WO) دارای اولویت برنامه‌ریزی هستند.

جدول ۴: ماتریس تعیین راهبردهای عوامل گردشگری

نقاط ضعف	نقاط قوت	عوامل داخلی	عوامل خارجی
۱- بالا بودن میزان شیب منطقه ۲- تنزل جمعیت فعال اقتصادی در حوزه نفوذ مستقیم طرح ۳- دور بودن منطقه نمونه از مرکز استان ۴- قرارگیری منطقه در بخش و شهرستان محروم ۵- کمبود خدمات اقامتی- رفاهی در شهرستان و منطقه	۱- وجود شرایط مناسب اقلیم و گردشگری در ۸ ماه ۲- وجود دریاچه سد کارون ۳ به‌عنوان منبع آب دائمی ۳- نزدیکی منطقه نمونه به محور دسترسی اهواز- اصفهان ۴- آمادگی جامعه محلی برای شکل‌گیری منطقه ۵- وجود معماری بومی و سنتی روستایی در منطقه		
راهبردهای WO	راهبردهای SO	فرصت‌ها	تهدیدها
۱- توسعه زیرساخت‌ها و تأسیسات زیر بنایی گردشگری ۲- مدیریت اطلاع‌رسانی و معرفی جاذبه‌ها گردشگری ۳- برنامه‌ریزی با در نظر گرفتن محدودیت‌های محیطی	۱- برنامه‌ریزی توسعه گردشگری جنگل و کوهستان ۲- برنامه‌ریزی توسعه گردشگری ساحلی- آبی ۳- برنامه‌ریزی توسعه گردشگری روستایی	۱- استفاده از ظرفیت‌های اقلیمی منطقه برای توسعه گردشگری طبیعی ۲- امکان بهره‌گیری از چشم‌اندازهای رو به دریاچه در طرح‌ریزی گردشگری ۳- فرصت بهره‌گیری از خدمات محور دسترسی اهواز- اصفهان ۴- امکان استفاده از پتانسیل‌های فرهنگی منطقه برای توسعه گردشگری فرهنگی ۵- امکان برنامه‌ریزی گردشگری متکی به طبیعت در منطقه	۱- بالا بودن پتانسیل فرسایش‌های شدید شیاری و خندقی در منطقه ۲- پرهزینه بودن توسعه زیرساخت‌ها در منطقه ۳- افزایش نرخ بیکاری در بخش دهنز ۴- تهدید پایداری منابع طبیعی و فرهنگی منطقه در اثر برنامه‌ریزی توسعه گردشگری ۵- کمبود تجربه‌های شغلی مرتبط با گردشگری در محدوده مطالعاتی
راهبردهای WT	راهبردهای ST		
۱- برنامه‌ریزی مدیریت یکپارچه گردشگری منطقه ۲- برنامه‌ریزی اشتغال بومی متکی به گردشگری ۳- جذب مشارکت‌های دولتی و مردمی در توسعه منطقه	۱- مدیریت حفاظتی منابع طبیعی با رویکرد گردشگری طبیعی ۲- مدیریت بهینه گردشگران مطابق با توان پذیرش گردشگر ۳- آموزش و ترویج گردشگری در منطقه		

۴- بحث و نتیجه‌گیری

عمومی‌ترین کاربرد تحلیل SWOT فراهم ساختن یک چارچوب منطقی جهت هدایت سیستماتیک بحث موقعیت‌های گوناگون، استراتژی‌های مختلف و درنهایت انتخاب استراتژی است، کاربردی که این مطالعه نیز از آن استفاده کرده است. تحلیل عوامل درونی و بیرونی مؤثر بر فرایند گردشگری منطقه نمونه گردشگری انشان، زمینه را برای اعمال برنامه‌ریزی صحیح گردشگری جامع منطقه نمونه فراهم می‌کند (Yuksel&deviren, 2007). نتیجه ارزیابی عوامل داخلی مؤید این است که نقاط قوت منطقه مسلط بر نقاط ضعف آن برای برنامه‌ریزی گردشگری است. همچنین ارزیابی عوامل خارجی نشان داد که برنامه‌ریزی گردشگری در منطقه قادر است با استفاده از قوت‌ها اثرات تهدیدات را به حداقل برساند؛ که حاصل این دو ارزیابی، قرارگیری شرایط منطقه در موقعیت راهبرد کلان SO است. درواقع می‌توان گفت اولویت اول برنامه‌ریزی استراتژیک در منطقه اجرای راهبردهای توسعه‌ای (SO) است. بعد از آن راهبردهای مدیریت کنترلی (ST)، در مرحله بعد راهبردهای مدیریت کلان نگر (WT)

و در نهایت راهبردهای مدیریت زیرساختی (WO) در منطقه مورد توجه باید قرار گیرد. پس از مشخص شدن راهبردها، لازم است راهکارهای اجرایی شدن راهبردها نیز مشخص شود (جدول ۵). مطابق اولویت تعیین شده برای استراتژی‌ها می‌توان گفت مهم‌ترین راهکارهای اجرایی در منطقه نمونه انشان پتانسیل‌یابی و توسعه گردشگری جنگل و کوهستان، گردشگری ساحلی-آبی و روستایی است و در اولویت دوم صیانت پویا از منابع طبیعی و کنترل و مدیریت گردشگران است.

جدول ۵: راهبردها و راهکارهای اجرایی گردشگری

راهکارهای اجرایی	تشریح راهبردها	
پتانسیل‌یابی و پهنه‌بندی توسعه گردشگری جنگل و کوهستان	برنامه‌ریزی توسعه گردشگری جنگل و کوهستان	SO
پتانسیل‌یابی و پهنه‌بندی توسعه گردشگری ساحلی-آبی	برنامه‌ریزی توسعه گردشگری ساحلی-آبی	
پتانسیل‌یابی و پهنه‌بندی توسعه گردشگری روستایی	برنامه‌ریزی توسعه گردشگری روستایی	
صیانت پویا از منابع طبیعی منطقه	مدیریت حفاظتی منابع طبیعی با رویکرد گردشگری طبیعی	ST
کنترل و مدیریت بازدیدکنندگان و گردشگران	مدیریت بهینه گردشگران مطابق با توان پذیرش گردشگر	
برگزاری کارگاه و دوره‌های آموزشی و ترویجی	آموزش و ترویج گردشگری در منطقه	
تدوین برنامه جامع گردشگری منطقه نمونه	برنامه‌ریزی مدیریت یکپارچه گردشگری منطقه	WT
به‌کارگیری نیروی اشتغال بومی در فرایند توسعه منطقه	برنامه‌ریزی اشتغال بومی متکی به گردشگری	
معرفی فرصت‌های سرمایه‌گذاری در منطقه نمونه	جذب مشارکت‌های دولتی و مردمی در توسعه منطقه	
بهبود و تأمین تأسیسات زیربنایی گردشگری	توسعه زیرساخت‌ها و تأسیسات زیر بنایی گردشگری	WO
ایجاد مرکز اطلاع‌رسانی گردشگری	مدیریت اطلاع‌رسانی و معرفی جاذبه‌ها گردشگری	
پهنه‌بندی مخاطرات محیطی در منطقه	برنامه‌ریزی با در نظر گرفتن محدودیت‌های محیطی	

مراجع

- ۱- دفتر مناطق نمونه گردشگری. (۱۳۹۰). «مجموعه دستورالعمل‌ها، قوانین و مقررات مناطق نمونه گردشگری کشور». سازمان میراث فرهنگی، صنایع دستی و گردشگری کشور، ۱۲۶ ص.
- ۲- زنگی‌آبادی، علی، جمال محمدی، زیرک باش، دیبا. (۱۳۸۵). «تحلیل گردشگری داخلی شهر اصفهان». مجله جغرافیا و توسعه، شماره ۸.
- ۳- طهماسبی پاشا، جمعی، روفسیا مجیدی. (۱۳۸۴). «چشم‌انداز گردشگری سواحل جنوبی دریای خزر و آثار آن بر توسعه شهرها و روستاهای منطقه (مطالعه موردی شهرستان تنکابن)». مجموعه مقالات اولین همایش سراسری نقش صنعت گردشگری در توسعه استان مازندران، تهران، نشر رسانش.
- ۴- قادری، زاهد. (۱۳۸۳). «اصول برنامه‌ریزی توسعه پایدار گردشگری روستایی». انتشارات سازمان شهرداری‌ها و دهیارهای کشور، ۱۳۸ ص.
- ۵- قدمی، مصطفی، تولایی سیمین، فاطمی، سید محمد مهدی. (۱۳۸۹). «ارزیابی استراتژیک قابلیت‌های توسعه گردشگری: مطالعه موردی شهر فریدون‌کنار». نشریه تحقیقات کاربردی علوم جغرافیایی، دوره ۱۶ شماره ۱۹: ۱۲۸-۱۱۱.
- ۶- موسوی، میرنجف. عبدالله زاده، مهدی. زینالپور، امید. باقری کشکولی، علی. (۱۳۹۵). «ارائه یک مدل تحلیل محیط با رویکرد سیستمی در برنامه‌ریزی گردشگری (مطالعه موردی: شهرستان ماکو)». پژوهش‌های جغرافیایی انسانی، دوره ۴۸، شماره ۱: ۱-۱۸.
- ۷- مهندسین مشاور م.آب. (۱۳۹۲). «طرح گردشگری منطقه نمونه گردشگری انشان». ۳۵۰ ص.
- ۸- هاشمی، سعید، محبوب فر، محمدرضا. (۱۳۹۲). «برنامه‌ریزی استراتژیک توسعه گردشگری کاشان». فصلنامه گردشگری دانشگاه علوم و فرهنگ.

- 9- Julianna, P., (2001). Assessment of natural resources for nature-based tourism: the case of the Central Coast Region of Western Australia *Tourism Management* 22 (5): 637° 648.
- 10- Jerry, H.W. R., (2010). Combined DEMATEL technique with a novel MCDM model for exploring portfolio selection based on CAPM. *Expert Systems with Applications*. P. 10. doi:10.1016/j.eswa.05.058.
- 11- Manely, C., (1990). *What is tourism* ,the journal of tourism studies, vol. 11, No.1.
- 12- Tsai,W.H., (2010). An integrated approach for selecting corporate social responsibility programs and costs evaluation in the international tourist hotel, *International Journal of Hospitality Management*. 29 PP. 385?39
- 13- Ursic, S., R., Misetic, A. (2016). New Perspectives on Sustainable Development of Second Homes in Croatia: Strategic Planning or Proliferation of Building? *Procedia-Social and Behavioral Sciences*(216): 80-86.
- 14- Wheelen,T,L., Hunger, J.D. (1995). *Strategic management and business policy* (5th Ed). Reading MA: Addison-Wesley.
- 15- Yuksel, I., deviren, M. D., (2007). Using the analytic network process (ANP) in a SWOT analysis a case study for a textile firm, *Information Sciences*, no 177.pp440-458.



Strategic Planning of Tourism Development in Anshan tourism sample region in Khozestan Province

Beytollah Mahmoudi¹, Samereh DerakhshanHoureh^{2*}

1- Institute for Faculty of Natural Resources and Earth Sciences, Shahrekord University.

2*-MS.C.Student of Forest Management, Faculty of Natural Resources and Earth Sciences, Shahrekord University.

samerehderakhshan@gmail.com

Abstract

Sample tourism regions are one of the bases of tourism development and economic development in Iran. Collecting of strategic planning in tourism selection areas is the base for grossing of regular tourism. According to this mention, in this research model of strategies and application tourism was done with strategic planning approach in Anshan region that located in Khozestan province. Quantity analyses of SWOT model was used for identifying of strategies in this region, strengths, weaknesses, opportunities and threats factors were collected in sex criteria including: geology, environment, scio-cultural, economic, physical- infrastructural and tourism. Result of assessment quantity of internal and external factors showed the first priority of strategic planning is developmental strategies (SO) and after that control management strategies (ST), integrated management strategies (WT), and the last one was infrastructural management strategies (WO). According of strategies priority, the important applications for tourism development in this region are ability assessment for forest, mountain, beach-water and rural, tourism, and dynamic conservation of natural resources and management of visitors.

Keywords: Strategic planning, Tourism strategies, Anshan, Khozestan province.

