

Research Paper

Pathology of geographical research (with an emphasis on rural geography research)

*Naser Shafiei Sabet¹, Saber Sedighi²

1. Assistant professor of geography and rural planning, Faculty of Earth Sciences, Shahid Beheshti University, Tehran, Iran.
2. PhD student of geography and rural planning, Faculty of Earth Sciences, Shahid Beheshti University, Tehran, Iran.



Citation: Shafiei Sabet, N., & Sedighi, S. (2018). [Pathology of geographical research with an emphasis on rural geography research] (Persian). *Journal of Rural Research*, 9(3), 412-429. <http://dx.doi.org/10.22059/jrur.2018.236430.1132>

doi: <http://dx.doi.org/10.22059/jrur.2018.236430.1132>

Received: 24 June 2017

Accepted: 02 Jan. 2018

ABSTRACT

In recent decades, reduction of space to mere objectivity has created problems for the science of geography. One of the issues in the recognition of geographical space is reflected in the geographical research that is confined to purely quantitative methods. This paper is an attempt to have a pathological analysis of the principles of geographical knowledge (i.e. ontology, epistemology and methodology) with respect to the dominant paradigm of geographical research, in general, and in rural geography knowledge, in particular. A content analysis of 70 recent geographical articles (rural studies) showed that positivism has been the dominant approach in geographical research. Also, in 54 articles, the relationship between the researcher and the researched was identified to be a dichotomous subject-object relationship. The goal of this article is to seek an understanding of "language" as a starting point to examine the local actors' space. Along with language, there are other tools to contribute; questionnaires, statistical models, and software analysis techniques such as the GIS software are of benefit too in this respect.

Key words:

Pathology, Geographical research, Rural geography research, Philosophy, Language

Extended Abstract**1. Introduction**

The research methodology that has been traditionally used in social sciences for several decades is the quantitative methodology, which originated from natural sciences such as biology, chemistry, physics, and geology. It is concerned with investigating

things which can be observed and measured in some way. Quantitative research was the generally accepted research paradigm in educational research until the early 1980s, when the "paradigm wars" between the advocates of quantitative and qualitative research reached a new peak. During the 1980s, many quantitative and qualitative researchers argued that their approach was superior. Some of these researchers were "purists," in the sense that they argued the two approaches could not be used together be-

*** Corresponding Author:****Naser Shafiei Sabet, PhD****Address:** Tehran Province, Tehran, Velenjak, District 1, Daneshjou Boulevard, Shahid Beheshti University, Faculty of Earth Sciences, Human Geography Departments.**Tel:** +98 (912) 6722482**E-mail:** n_shafiei@sbu.ac.ir

cause of the differences between the world views or the philosophies associated with the two approaches.

In recent decades, reduction of space to a mere objective phenomenon has created problems for the science of geography. One of these problems is reflected in geographical research methodology; the research has been confined to purely quantitative methods in connection with the recognition of geographical space. This paper attempts to examine the principles of geographical knowledge (i.e. ontology, epistemology and methodology) with respect to the dominant paradigm of geographical research in pathology, in general, and in rural geography knowledge, in particular.

The goal of this article is to gain an understanding of "language" as a base for understanding of the problems from the local actor's perspectives. Alongside with language, use is made of such alternatives as questionnaires, statistical models, and software analysis techniques like the GIS software.

2. Methodology

The research method of this study is a content analysis. Content analysis is a research technique used to make replicable and valid inferences by interpreting and coding textual materials. By systematic evaluation of texts (e.g., documents, oral communication, and graphics), qualitative data can be converted into quantitative data. Although the method has been used frequently in social sciences, only recently has it become more prevalent among organizational scholars.

3. Results

The content analysis of 70 recent geographical articles (rural studies) showed that the main paradigm from the ontological perspective of geographic research is positivism. Also, epistemologically, 54 articles were found to have focused on the relationship between the researcher and the researched subject. Finally, methodologically, the main paradigm used in the reviewed papers was positivism.

4. Discussion

The fundamental divergence between qualitative and quantitative inquiries lies in the logic of justification, not methods or techniques. The two methodologies in question were developed from two completely different ontological and epistemological perspectives, representing two distinct worldviews or paradigms. Paradigms repre-

sent one's set of basic beliefs. As such, they must be accepted simply on faith. Every researcher should decide which paradigm reflects his or her set of personal beliefs and, thus, adhere to that worldview. It is argued that no one research methodology is better or worse than the other as both are proven to be useful in most research endeavors. What is critical is the selection of an appropriate research methodology for the inquiry at hand. Along the same line, Merriman (1998) argues that getting started on a research project begins with examining your own orientation to basic tenets about the nature of reality, the purpose of doing research, and the type of knowledge that can be produced. Given these descriptions, it can be summed up that the selection of research methodologies depends on "fitness for purpose" as termed by Tuli (2010).

5. Conclusion

Understanding of "language" as a base for being and understanding of the problems from the local actors' perspective is one of the main principles of every geographical research. The importance of "language" can also be expressed as an alternative for questionnaires, statistical methods, and software analysis techniques such as the GIS software.

Acknowledgments

This research did not receive any specific grant from funding agencies in the public, commercial, or not-for-profit sectors.

Conflict of Interest

The authors declared no conflicts of interest

نقد و بررسی پژوهش‌های جغرافیایی (با تأکید بر پژوهش‌های جغرافیای روستایی)

* ناصر شفیعی ثابت^۱، صابر صدیقی^۲

۱- استادیار جغرافیا و برنامه‌ریزی روستایی، دانشکده علوم زمین، دانشگاه شهید بهشتی، تهران، ایران.
۲- دانشجوی دکتری جغرافیا و برنامه‌ریزی روستایی، دانشکده علوم زمین، دانشگاه شهید بهشتی، تهران، ایران.

حکیده

تاریخ دریافت: ۰۴ تیر ۱۳۹۶

تاریخ پذیرش: ۱۲ دی ۱۳۹۶

تقلیل فضا به عینیت صرف و اکتفا کردن به روش‌های صرفاً کمی در ارتباط با شناخت فضای جغرافیایی مسائلی را برای علم جغرافیا به‌خصوص در چند دهه اخیر مطرح ساخته است یکی از این مسائل را می‌توان عدم فهم جهان، فضا و تجربه زیسته کنشگران محلی دانست. در این مقاله سعی شده است تا با شناخت ویژگی‌های هستی‌شناسانه، معرفت‌شناسانه و روش‌شناسانه پژوهش‌های جغرافیایی (با تأکید بر پژوهش‌های جغرافیای روستایی) نشان داده شود که این پژوهش‌ها از منظر پارادایم‌شناسی در کدام دسته از پارادایم‌های اثبات‌گرایی، تفسیری و انتقادی قرار می‌گیرند و در نهایت به نقد و بررسی پژوهش‌های جغرافیایی پرداخته شده است. به منظور دست یافتن به اهداف تحقیق و همچنین پاسخ‌گویی به سؤال‌های تحقیق از روش تحلیل محتوا از نوع تحلیل محتوای کمی استفاده شده است. تحلیل محتوای ۷۰ مقاله اخیر نشریات جغرافیایی (پژوهش‌های روستایی) نشان می‌دهد که نگاه غالب هستی‌شناسی پژوهش‌های جغرافیایی در پارادایم اثبات‌گرایی جای دارد. همچنین، از نظر معرفت‌شناسی، در ۵۴ مقاله رابطه پژوهشگر و پژوهش شونده به‌صورت سوژه-ابژه و بر اساس یک ارتباط دوگانه بوده است. بر اساس روش‌شناسی هم غالب پژوهش‌ها (۵۷ مقاله) به روش صرفاً کمی اکتفا کرده‌اند. به منظور برون‌رفت از وضعیت فعلی پژوهش‌های جغرافیایی (حاکمیت اندیشه اثبات‌گرایانه) پژوهشگران می‌توانند در کنار ابزارهایی مانند پرسشنامه، تکنیک‌ها و مدل‌های آماری و نرم‌افزارهای تحلیل فضا مانند جی‌آی‌اس (GIS) از «زبان» به‌عنوان خانه هستی، به شناخت و فهم فضای کنشگران محلی نائل شوند.

کلیدواژه‌ها:

فضای جغرافیایی، تحلیل محتوا، پژوهش‌های جغرافیایی، روش‌شناسی، زبان

مقدمه

میان انسان و محیط است؛ اما بعد از جنگ جهانی دوم به‌خصوص از دهه ۵۰ میلادی، به‌واسطه وقوع انقلاب کمی در علم جغرافیا، پژوهش‌ها به وجه کاربردی تقلیل پیدا کرده است؛ و این تقلیل یافتن پژوهش‌ها به وجه صرفاً کاربردی می‌تواند منجر به شناخت و فهم ناقص از مفهوم فضا شود. چراکه فضا علاوه بر عینی بودن^۵، ذهنی^۶ هم هست و فضای زیسته^۷ را نیز شامل می‌گردد. به‌عبارت‌دیگر فضایی که جغرافیدانان در آن تحقیق می‌کنند تنها آنچه می‌بینند و فکر می‌کنند نیست، بلکه چیزهای دیگری نیز وجود دارد؛ چیزهایی مانند جهان کنشگران محلی و تصورات و ادراکات خاص آن‌ها که بر فضای جغرافیایی تأثیرگذار هستند و از آن تأثیر می‌پذیرند.

کیفیت هر نوع ادعایی که درباره علم جغرافیا مطرح می‌شود، وابسته به این موضوع است که از فضا^۱ چه نوع درکی داریم، یعنی نوع نگرش به مقوله فضا ادعا و دیدگاه پژوهشگران را نسبت به علم جغرافیا شکل می‌دهد. تقلیل دادن فضای جغرافیایی به عینیت صرف، رابطه‌ی «سوژه-ابژه^۲» و روش‌های صرفاً کمی جغرافیدانان را از ذات حقایق هستی دور نگه می‌دارد (Massy, Doreen, allen, john, sarre, Philip, 1999).

هدف عمده پژوهش‌های جغرافیایی و به‌ویژه پژوهش‌های جغرافیای انسانی فهم مناسبات و جریان تأثیر و تأثر (دیالکتیکی)^۳

4. Quantitative revolution in Geography
5. Objective
6. Subjective
7. Lived Space

1. Space
2. Subject-Object
3. Dialectical

* نویسنده مسئول:

دکتر ناصر شفیعی ثابت

نشانی: تهران-ولنجک-میدان شهید شهریار-دانشگاه شهید بهشتی-دانشکده علوم زمین-گروه جغرافیا و آمایش.

تلفن: ۶۷۲۲۴۸۲ (۹۱۲) +۹۸

پست الکترونیکی: n_shafiei@sbu.ac.ir

پارادایم عبارت‌اند از: ۱- اثبات- گرای ۲- فرا اثبات‌گرایی ۳- نظریه انتقادی ۴- ساخت- گرای (Alvani, Azar, Danaeifard, 2012). البته از نگاه دیگر، عده‌ای معتقدند دو پارادایم یا چارچوب‌های نظریاتی اثبات‌گرایی/ فرا اثبات- گرای و تفسیرگرایی معمولاً زیربنای پژوهش‌های کمی و کیفی را به ترتیب شکل می‌دهند (Blaikie, 1993)؛ جغرافیدانان به دلیل نگاه نظام‌مند، نه تنها صرفاً به عینیت‌ها و ذهنیت‌ها توجه می‌کنند، بلکه ساختارهای اجتماعی فرهنگی، سیاسی، اقتصادی و تاریخی را هم مورد توجه قرار می‌دهند. از این رو، در این پژوهش علاوه بر پارادایم اثبات‌گرایی و تفسیری، پارادایم انتقادی هم مورد بحث قرار گرفته است. در جغرافیای سنتی غالب پژوهش‌ها با توصیف همراه بوده است. با گذر زمان، متأثر از فلسفه کانت و هگل و فلاسفه دیگر، قدرت ذهن کنشگران در خلق معانی فردی و اجتماعی شناخته شد. بعد از جنگ جهانی دوم جغرافیا از منظر پارادایم شناسی پژوهش‌ها به شدت تحت تأثیر دو جنبش فلسفی قرار گرفت: الف) جنبش فلسفی پدیدارشناسی، فلسفه هایدگر، هرمنوتیک به عنوان فن تاویل (فضا؛ ب) مکتب فرانکفورت (پارادایم انتقادی) به عنوان مکملی روش‌شناختی برای فهم فضا از منظر ساختارشناسی، تحلیل طبقاتی و دیالکتیک. این چرخش فلسفی در ویژگی‌های هستی‌شناسانه، معرفت‌شناسانه و روش‌شناسانه علم جغرافیا بعد از جنگ جهانی دوم به خوبی نمایان است.

امروزه بحث پیرامون موضوع پارادایم شناسی پژوهش‌های اجتماعی در محافل علمی از توجه روزافزونی برخوردار است. در ادامه برخی از پژوهش‌های صورت گرفته در ارتباط با موضوع بحث، مورد بررسی قرار گرفته است.

صادقی (۲۰۱۴) در مقاله‌ای تحت عنوان «آسیب‌شناسی فلسفی دانش جغرافیا (درنگی در پژوهش‌های شهری)» نشان داد که الف) فضای جغرافیایی به فضای عینی فرو کاسته شده است و فضای ذهنی و فضای زندگی نادیده گرفته شده‌اند؛ ب) جغرافیای تنها بر فلسفه تحلیلی تکیه زده، در شناخت فضا تنها به حس-تجربه و خرد-استدلال بسنده کرده است. از فلسفه هرمنوتیک و از زبان که نقش کارایی در شناخت «فضای زندگی» دارد، تهی دست مانده است؛ ج) جغرافیای تنها بر روش تجربی-تحلیلی پافشاری کرده و از روش هرمنوتیکی که در آن انسان‌ها به سان سوژه در نظر گرفته می‌شوند نه ابژه بی‌بهره مانده است. فضای جغرافیایی را تنها، فضای عینی دانستن، عدم احساس نیاز به «زبان» را به دنبال می‌آورد که پیامدش، بی‌بهره ماندن جغرافیا از روش‌شناسی هرمنوتیکی است.

نیکسروش و بدری (۲۰۱۴) نشان دادند که دانشجویان رشته جغرافیا و برنامه‌ریزی روستایی در انجام پایان‌نامه‌ها و رساله‌ها، کمتر به نیازهای جامعه روستایی توجه داشته‌اند. در عین حال ساکن بودن دانشجو در روستا، و یا رفت‌وآمد دانشجو به روستا و ارتباط دانشجو با سازمان‌های متولی جامعه روستایی، بیشترین

تقلیل هستی‌شناسانه پژوهش‌های جغرافیایی به وجه صرفاً کاربردی و عینی و صرفاً تکیه کردن بر حس و خرد به‌عنوان ابزارهای شناخت فضا، در چارچوب پارادایم اثبات‌گرایی جای می‌گیرد. پارادایم اثبات‌گرایی، که امروزه اساس پژوهش‌های جغرافیایی را شکل می‌دهد، می‌تواند علم جغرافیا را دچار آسیب‌هایی نماید. بازماندن پژوهش‌های جغرافیایی از حرکت در مرز دانش، عدم خلق نظریه نوین و ناتوان بودن از ارائه راه‌حل‌های بنیادین برای مواجهه با مسائل مختلف و پدیده‌های جغرافیایی را می‌توان از جمله آسیب‌های آن برشمرد. هیل^۸ اعتقاد دارد که اثبات‌گرایی یکی از دیدگاه‌های فلسفی «پنهان»^۹ است که در آثار بسیاری از جغرافیدانان تأثیرگذار است؛ در حالی که بسیاری از آن‌ها حتی خود را طرفدار اثبات‌گرایی نمی‌دانند و کمتر لغت اثبات‌گرایی در آثار آن‌ها استفاده می‌گردد (Hill, 1981). از این رو می‌توان در کنار حس و خرد به‌عنوان ابزار شناخت فضای جغرافیایی، به زبان نیز به‌عنوان پلی برای خلق یک فهم فضایی یاد کرد. فضایی که حاصل تعاملات انسانی است و پژوهشگران به ابزار زبان سعی در فهم آن دارند.

بدین ترتیب هر پژوهش جغرافیایی به‌منظور حرکت در مرزهای علم جغرافیا می‌تواند به سه پرسش بنیادین پاسخ می‌دهد: ۱- صورت و ماهیت واقعیت چیست و چه چیزهایی هست که می‌توان درباره‌شان دانست؟ [هستی‌شناسی]^{۱۰} (Behrouz, 2014). ۲- ماهیت رابطه بین آن‌کس که می‌داند یا قرار است بداند^{۱۱} با آنچه می‌تواند دانسته شود چیست؟ [معرفت‌شناسی]^{۱۲}. ۳- کاوشگر چگونه به یافتن آنچه می‌پندارد قابل دانستن است، می‌پردازد؟ [روش‌شناسی]^{۱۳} (Sarantakos, 2005). به عبارت دیگر «هستی‌شناسی»، «معرفت‌شناسی» و «روش‌شناسی» تن واره‌های^{۱۴} علم جغرافیا را شکل می‌دهند (Sadeghi, 2014).

در این پژوهش سعی شده است سه پارادایم غالب در تحقیقات علوم اجتماعی و انسانی (پارادایم اثبات‌گرایی، تفسیری و انتقادی) مورد بحث قرار گیرد و سپس نشان داده شود که پارادایم غالب پژوهش‌های جغرافیایی بر اساس هستی‌شناسی، معرفت‌شناسی و روش‌شناسی پژوهش‌ها کدام‌اند؟ و در نهایت به نقد و بررسی پژوهش‌ها در سه رکن هستی‌شناسی، معرفت‌شناسی و روش‌شناسی پرداخته شده است.

مروری بر ادبیات موضوع

گوبا و لینکلن (۱۹۸۹) مدعی‌اند چهار پارادایم اصلی زیربنای فلسفی پژوهش‌های علوم اجتماعی را شکل می‌دهند. این چهار

8. Hill
9. Hidden
10. Ontology
11. the knower or would be knower
12. Epistemology
13. Methodology
14. Principles

سهم را در آگاهی بخشی به دانشجویان نسبت به نیازهای جامعه روستایی داشته‌اند.

بیات و همکاران (۲۰۱۴) در بخشی از مقاله‌ای با عنوان «مطالعات گردشگری روستایی در ایران: ارائه تحلیلی اسنادی از مقالات انتشار یافته فارسی» نشان دادند که از مجموع ۱۳۶ اثر علمی چاپ شده در مجلات علمی - پژوهشی کشور، ۸۱ مورد پژوهش کمی بوده است که از پرسشنامه به عنوان ابزار اصلی داده‌ها استفاده شده است. همچنین ۱۹ پژوهش به صورت کتابخانه‌ای - اسنادی و میدانی از ترکیب اسناد، مشاهدات میدانی، و داده‌های مکانی به عنوان ابزار اصلی داده‌ها و مصاحبه بوده است. ۹ مقاله به روش کیفی انجام شده و ۱۱ مقاله هم به صورت کتابخانه‌ای - نظری و در نهایت ۷ پژوهش هم به صورت ترکیبی (کمی - کیفی) صورت گرفته است.

پیشقدم (۲۰۱۴) در مقاله‌ای تحت عنوان «آسیب‌شناسی روش‌های جمع‌آوری داده در مطالعات زبانی: گامی به سوی بومی‌سازی روش تحقیق در ایران»، با کنکاش و واکاوی در مفهوم فرهنگ، به بررسی تفاوت‌های فرهنگی در دنیای غرب و ایران پرداخت و نشان داد برخی از روش‌های گردآوری داده، ممکن است مناسب بافت ایران نباشند و گاهی به اشتباه توسط پژوهشگران و دانشجویان ایرانی مورداستفاده قرار می‌گیرند. همچنین بیان نمود که فرهنگ ایرانی نسبت به فرهنگ غربی دارای ویژگی‌های: غیرمستقیم، ارتباطی، چندوجهی، بافت - محور، تواضعی و استقرایی می‌باشد. این ویژگی‌ها باعث می‌شود استفاده از برخی ابزار پژوهشی مانند پرسش‌نامه، بلندبلند فکر کردن در حین انجام فعالیت، حل مسئله و دفترچه خاطرات در بافت فرهنگی ایران مناسب به نظر نرسند و از اعتبار و روایی کافی برخوردار نباشند. در پایان، نتایج حاصل را در بافت پژوهشی ایران موردبررسی و واکاوی قرار داده است و پیشنهادهایی برای تحقیق بیشتر ارائه نموده است.

افضلی و کیانی (۲۰۱۰) در مقاله با عنوان «تبیین جایگاه روش‌های اثباتی و فرا اثباتی در مطالعات جغرافیای سیاسی و ژئوپلتیک» نشان دادند که مباحث روشی در علوم انسانی و علوم دقیقه پیوسته موضوعاتی پژوهشی و مفاهیم این علوم را تحت‌الشعاع قرار داده‌اند، و رشته جغرافیا از این ویژگی‌ها مستثنا نیست. اگر مباحث روشی و شناختی در میان هالمان یک علم مطرح نباشد، علم و معرفت آن‌ها رشد و توسعه پیدا نخواهد کرد. مسائلی که باید در محدوده یک علم خاص مطرح ساخت، عبارت‌اند از اینکه «چه چیزی را باید شناخت؟» و «چگونه باید آن را شناخت؟» پرسش نخست، پرسشی هستی شناختی یا وجودشناختی است و به حوزه متافیزیک و فلسفه تعلق دارد. پرسش دوم «روش‌شناختی» است و به حوزه معرفت‌شناختی تعلق دارد. همچنین در این تحقیق، بیان شد که روش‌های مطالعاتی علوم انسانی در قالب سه مقوله فلسفی شکل می‌گیرند

و یا از هم متمایز می‌شوند: بنیادهای هستی‌شناسی، بنیادهای شناخت‌شناسی و بنیادهای روش‌شناسی. هر سه مقوله یاد شده در روند مطالعاتی هر علم باید دارای انطباق، سازگاری و هماهنگی کامل با همدیگر باشند و در یک سو حرکت کنند.

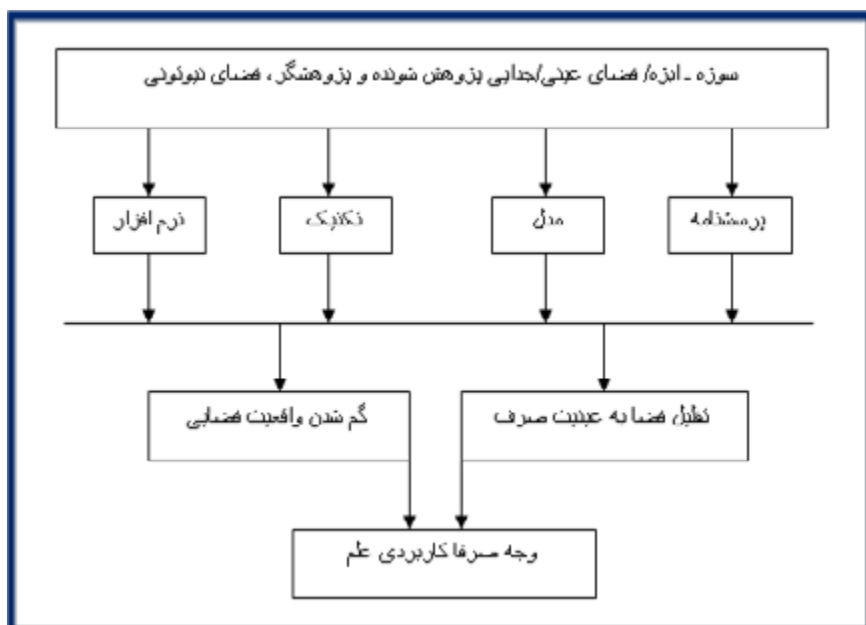
وینست^{۱۵} و همکاران (۲۰۰۰) در تحقیقی تحت عنوان «چارچوب‌های روش‌شناختی برای جغرافیای سازمان‌ها» سه پارادایم علم فضایی^{۱۶}، واقع‌گرایی انتقادی^{۱۷} و پسا ساختارگرایی^{۱۸} در جغرافیای انسانی^{۱۹} را مورد بررسی قرار داد. وینست در این مقاله نشان داد که در هر یک از پارادایم‌ها، تحقیقات جغرافیایی، با سؤالات پژوهشی متفاوت مواجه می‌شود؛ بدین ترتیب، هر گونه تغییر در روش‌شناسی و کیفیت سؤالات پژوهشی می‌تواند به چرخش اندیشه‌ای در علم جغرافیا منجر شود.

کمی‌گرایی صرفاً در علم جغرافیا مطرح نیست؛ بلکه در دانش‌های دیگر نیز بسیار تأثیرگذار بوده است. تحقیقات صورت گرفته در رشته‌هایی همچون اقتصاد (Eloranta, Ojala & Valtonen, 2010). جامعه‌شناسی (Willer et al, 2001, Brownell et al, 1986) و روان‌شناسی (Michele, 2003). نشان می‌دهد که این رشته‌ها نیز تحت تأثیر کمی‌گرایی هستند. در پژوهشی که بر ۱۶۰ مقاله منتشر شده در ده نشریه مرتبط با مدیریت علم بین سال‌های ۲۰۰۰ تا ۲۰۰۴ میلادی صورت گرفت، مشخص شد که ۷۷ درصد مقالات در این حوزه بر اساس رویکرد کمی‌گرا نوشته شده است (Guo & Sheffield, 2008). همچنین یک بررسی صورت گرفته در مورد کیفیت روش تحقیق کمی در حوزه علوم رفتاری و مدیریت دولتی نشان می‌دهد که در این حوزه، در عین محدودیت مطالعات کمی صورت گرفته نسبت به دیگر حوزه‌های علم مدیریت، کیفیت تحقیقات کمی نیز پایین است و نیاز به بهبود دارد (Wright, Manigault & Black, 2004).

برخی تحقیقات در حوزه‌های علوم اجتماعی نشان داده‌اند که هیئت‌های داوران در این مجلات نیز رویکردی کمی‌گرا دارند و پذیرش مقالات کیفی (مورد خاص اقدام پژوهی) نزد آن‌ها با مشکلات فراوانی انجام می‌شود (Su et al, 2004).

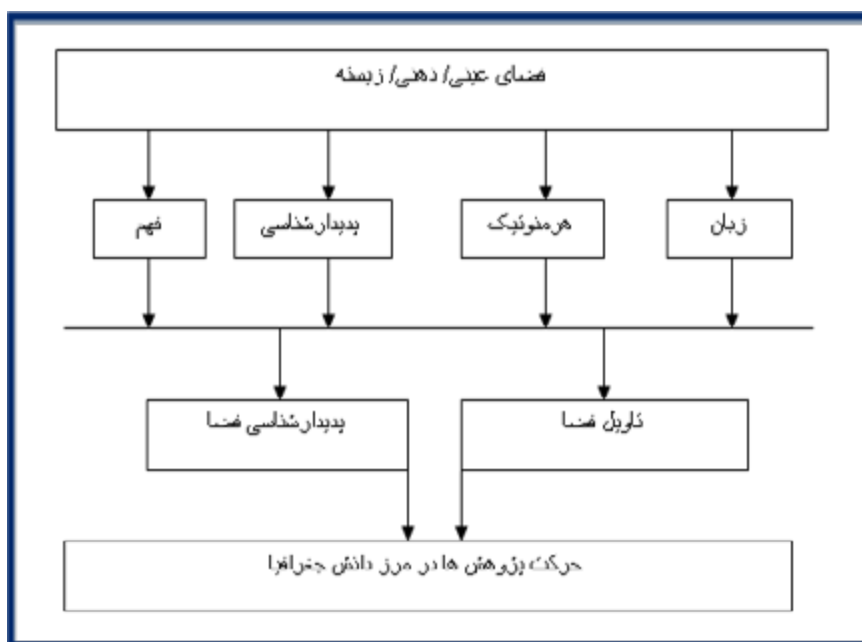
بر مبنای ادبیات و پیشینه پژوهش که به طور خلاصه ارائه شد. رویکرد نظری پژوهش حاضر بر اساس مدل مفهومی پژوهش ارائه می‌شود (تصویر شماره ۱ و تصویر شماره ۲).

15. Vincent
16. spatial science
17. critical realism
18. post-structuralism
19. Human Geography



فصلنامه پژوهش‌های روستایی

تصویر ۱. رویکرد فعلی پژوهش‌های جغرافیایی.
 مأخذ: بر اساس واکاوی بر اساس ادبیات و پیشینه پژوهش، ۱۳۹۵



فصلنامه پژوهش‌های روستایی

تصویر ۲. رویکرد مطلوب پژوهش‌های جغرافیایی (الگوی نظری حاکم بر پژوهش).
 مأخذ: بر اساس واکاوی ادبیات و پیشینه پژوهش، ۱۳۹۵

مبانی نظری

در علوم انسانی، از منظر پارادایم‌شناسی پژوهش‌ها در طول دهه‌های اخیر همواره سه پارادایم غالب وجود داشته است. الف) اثبات‌گرایی (ب) تفسیری (ج) انتقادی. هر یک از این پارادایم‌ها، از منظر هستی‌شناسی، معرفت‌شناسی و روش‌شناسی تفاوت‌هایی باهم دارند که در ادامه بحث به آن‌ها توجه شده است.

- پارادایم اثبات‌گرایی: روشی که امروزه تحت عنوان روش علمی یا کمی نام گرفته اقتباسی از نظام فلسفی اثبات‌گرایی است (Jokar, 2004). پوزیتیویسم، از ریشه پوزیتو^{۲۰} به معنای واقعی، مثبت، صریح، حقیقی، تحصیل‌گرایی و اثبات‌گرایی است. پوزیتیویسم اصطلاحی فلسفی است که بر اساس آن، تنها روش معتبر تحقیق و شناخت، روش علمی تجربی دانسته می‌شود. روشی که بر پایه تجربه است (Durant, 2006).

در پارادایم اثبات‌گرایی، از نظر هستی‌شناسی بین واقعیت و مشاهده‌کننده جدایی وجود دارد. واقعیت دارای وجودی مستقل و آزاد از مشاهده‌کننده است (Aliyu Ahmad Aliyu, Muhammad Umar Bello, Rozilah Kasim & David Martin, 2014). وجود عینی واقعیت^{۲۱} تنها چیزی است که در پارادایم اثبات‌گرایی از منظر هستی‌شناسی قابل شناختن است (Urquhart, 2008). برخی نویسندگان از واژه‌های متفاوتی برای بیان دیدگاه هستی‌شناسانه پارادایم اثبات‌گرایی استفاده کرده‌اند. برای مثال: واقع‌گرایی و عینیت‌گرایی (Aggarwal et al, 2005, Rorty, 2007, Shafer, 2004, Neuman et al, 2006, Vrkljan & Polgar 2007, Weber, 2004).

قبل از سال ۱۹۶۰ دانشمندان دیدگاهی اثبات‌گرایانه داشتند و علمی را که بر اساس آزمون و مشاهده نبود اساساً علم به حساب نمی‌آوردند، در این دوره تمامی تحقیقات کمی بودند (Foladi, 2005). پیروزی علم در این قرن به خوبی مشکوف بود؛ اما نارسایی‌های آن برای همه مشهود نبود. خصوصاً با طبیعت و تسلط بر آن که هدف کاوش‌های تجربی است، برای چشم‌های ظاهربین به ثمر نشسته بود. آنان می‌پنداشتند که چندان چیزی نمانده است که کشف شود و به‌زودی پرده از راز همه معماهای جهان برداشته خواهد شد و همه مجهولات با سوهان علم تراش خواهند یافت و بلور شفاف پرتو خیز دانش، چشم همه مدعیان را خیره خواهد کرد؛ و می‌گفتند که جهان یک مسئله مکانیک ساده است. پوزیتیویسم در بستر چنین قرنی و دامن چنین فضایی پرورش یافت. اندیشه مادر و بنیادین این مکتب آن بود که بشر جز به دانش تجربی راه به دانش دیگری ندارد و بدون آگاهی تجربی از چیزی، از آن هیچ آگاهی نمی‌توان داشت (Soroush, 2000).

در نظر کنت، از علوم طبیعی می‌توان الگوهای نظری و

20. Posito
21. Objective existence of truth

روش‌های مطالعه را فرا گرفته و در علوم اجتماعی به کار بست. بدین معنا که روش تحقیق و رویکرد به مسائل علوم اجتماعی متفاوت از علوم طبیعی و ریاضی نیست و در علوم اجتماعی هم به مثابه علوم طبیعی باید از کشف و شهود و قضاوت‌های ارزشی و هنجاری پرهیز کرد (Stuart Aitken and Gill Valentine, 2006, Howe, 1988).

- پارادایم تفسیری: در اواخر قرن نوزدهم، ماکس وبر^{۲۲} و ویلهلم دیلتای^{۲۳} با ارائه نظریه معرفت‌شناسی مبتنی بر تفسیر، روش تفهیمی^{۲۴} را به عنوان روش ویژه در برابر روش تبیینی مطرح کردند. آن‌ها معتقد بودند که موضوع مورد مطالعه علوم اجتماعی، برخلاف علوم طبیعی، ملموس نیست و به همین دلیل تنها از طریق تفهیم می‌توان به مطلوب دست یافت (Gaeini and Hosseinzadeh, 2012). یکی از تفاوت‌های تفسیرگرایی با اثبات‌گرایی وارد کردن معنا به عنوان عنصر اساسی در تفسیر رفتارهای عاملان اجتماعی است. بنابراین رویکرد ذکر شده به رویکرد معناگرا معرفی شد. رویکردی که معنا را به عنوان نقطه ثقل مطالعاتی خود در تفسیر عاملان اجتماعی قرار می‌دهد (Dyson and Brown, 2006). این پارادایم جایی است که «واقعیت اجتماعی به عنوان محصول فرایندهایی تلقی می‌شود که در آن کنشگران اجتماعی درباره معانی کنش‌ها و موقعیت‌ها با یکدیگر مذاکره می‌کنند؛ این یک پیچیدگی از معانی ساخته شده اجتماعی است. تجربه انسان شامل فرایندی از تفسیر به جای فرایند حسی است، درک مادی از دنیای فیزیکی بیرونی و رفتار انسان بستگی به آن دارد که چگونه افراد شرایطی را که خود دریافت کرده‌اند را تفسیر می‌کنند. واقعیت اجتماعی که به روش‌های مختلف ممکن است تفسیر شود «چیز»^{۲۵} یکسانی نیست، بلکه تفاسیر مختلف است.»

در پارادایم تفسیری^{۲۶} «واقعیت اجتماعی محصول فرایندهایی تلقی می‌شود که در آن کنشگران اجتماعی درباره معانی کنش‌ها و موقعیت‌ها با یکدیگر مذاکره می‌کنند؛ این یک پیچیدگی از معانی ساخته شده اجتماعی است. تجربه انسان شامل فرایندی از تفسیر به جای فرایند حسی است، درک مادی از دنیای فیزیکی بیرونی و رفتار انسان بستگی به آن دارد که چگونه افراد شرایطی را که خود دریافت کرده‌اند را تفسیر می‌کنند. واقعیت اجتماعی که به روش‌های مختلف ممکن است تفسیر شود «چیز»^{۲۷} یکسانی نیست، بلکه تفاسیر مختلف است (Alvani, Azar, Danaeifard, 2012). تفسیرگرایان اعتقاد دارند افراد به دنبال درک دنیایی هستند که در آن زندگی می‌کنند. معنا به‌طور خودکار در ابروها^{۲۸} یا موقعیت‌های اجتماعی به وجود نمی‌آیند، بلکه باید

22. Max Weber
23. Wilhelm Dilthey
24. Understanding
25. Thing
26. Interpretivist
27. Thing
28. Object

آنان را شکل می‌دهد. اما مردم در درون این مجموعه ساختارهای اجتماعی و روابط و قوانین کف بسته نمی‌مانند، بلکه می‌توانند به فهم جدیدی از روش‌های نگرشی که آنان را قادر می‌سازد تا این ساختارها، روابط و قوانین را تغییر دهند، نائل شوند (Ornella, 1987).
(Gonzato, 2017, Caffarella, R. S. & O'Donnell, J. M., 1987)

چنانچه در زمینه دو رویکرد اثبات‌گرایی و تفسیری مطرح شد، هر دو این رویکردها معتقدند که محقق نباید درباره موضوع تحقیق خود قضاوت کند، این دو رویکرد معتقد هستند که کار محقق ارائه تصویری از آنچه در جامعه وجود دارد، است نه قضاوت و داوری ارزشی درباره درست یا غلط بودن آنان، اما رویکرد انتقادی درست در نقطه مقابل این دو رویکرد قرار دارد و یکی از رسالت‌های اصلی خود را صحبت کردن درباره آنچه باید باشد اعلام می‌کند و به دو رویکرد قبلی به علت تمرکز بر بیان آنچه هست و بی‌تفاوتی در قبال تغییر این هست‌ها انتقاد می‌کند. قضاوت و نقد درباره شرایط جامعه نقطه اصلی جدال رویکرد انتقادی با دو رویکرد قبلی است که از وارد کردن مناسبات سیاسی، اجتماعی و اقتصادی به مطالعات اجتماعی نشأت می‌گیرد؛ زیرا متفکران مکاتب انتقادی به‌زعم خود با وارد کردن این مناسبات به دنبال تغییر در جامعه و سوق دادن آن به سمت شرایط مطلوب‌تر هستند (جدول شماره ۱).

ساخته یا توسط افراد ایجاد شود (Dyson, 2006). معانی متفاوت و چندگانه هستند و افراد معانی ذهنی خود را از تجربه‌هایشان شکل می‌دهند (Creswell, 2009).

- پارادایم انتقادی: اساساً صور اندیشه با روابط حاکم بر قدرت که به شکلی اجتماعی و تاریخی ساخته می‌شوند به دیگران منتقل می‌شود. هرگز نمی‌توان حقایق را از ارزش‌ها جدا کرد یا از متون ایدئولوژیک زدود. نظریه انتقادی عبارت است از آشنایی گسترده با پژوهش در باب استثمار، سرکوب، بی‌عدالتی، روابط نامتوازن قدرت، ارتباط تحریف شده و آگاهی دروغین و هرگاه پژوهشگران کیفی با این تعریف عام شروع به پژوهش کنند به این معناست که بر تأثیرات قدرت بر موضوع پژوهشان تأمل می‌ورزند و خود را موظف به تولید دانشی می‌دانند که منابع تازه‌ای برای اندیشه و عمل گروه‌های محروم باشد. نسخه‌هایی از این رهیافت: ماده‌گرایی دیالکتیکی، تحلیل طبقاتی، و ساختارگرایی هستند (Brookfield, 2017).
(Gerald Midgley, John D. Nicholson, Ross Brennan, 1984).

در مورد ویژگی تبیین اجتماعی، اثبات‌گرایان معتقد به جبرگرایی‌اند. بدین معنی که معتقدند رفتار انسانی به‌وسیله قوانین علی حاکم معین شده است، و افراد انسانی کنترل اندکی بر آن دارند. از طرف دیگر تفسیرگرایان معتقد به اراده‌گرایی‌اند، بدین معنی که انسان‌ها آزادی‌های بسیاری برای خلق معانی اجتماعی دارند. علم اجتماعی انتقادی در میان این دو رهیافت جای می‌گیرد: جبرگرایی نسبی و اراده‌گرایی نسبی. از این نظر مردم از طریق شرایط مادی، زمینه فرهنگی و شرایط تاریخی که در آن قرار دارند ملزم می‌شوند. دنیایی که مردم در آن زندگی می‌کنند، امکان‌پذیرش آنان را محدود نموده و عقاید و رفتارهای

جدول ۱. سرشت و حدود پارادایم‌های پژوهش.

انتقادی	تفسیری	اثبات‌گرایی ***
تفاوت دنیای اجتماعی با دنیای طبیعی، توجه به ذهنیت در عین توجه به ساختارهای اجتماعی-اقتصادی.	تفاوت دنیای اجتماعی با دنیای طبیعی، ذهنیت.	دنیای اجتماعی شبیه دنیای طبیعی، علت و معلولی، عینیت.
جهت‌گیری محقق و تلاش برای تغییر وضع موجود، شناخت سازوکارهای غیر قابل مشاهده مؤثر بر الگوهای رفتاری، فهم جهان کنشگران محلی با توجه به بستر جامعه.	عدم جهت‌گیری محقق، معرفت بر اساس توانایی ما در تجربه جهان، فهم جهان ذهنی.	عدم جهت‌گیری محقق، معرفت بر اساس اصول تجربی، کمی‌سازی الگوهای رفتاری، کشف روابط علی بین پدیده‌ها.
کیفی، کمی-کیفی آمیخته.	تبیین واقعیت بر اساس زمان و مکان خاص، روش‌های کیفی.	مدل فرضیه‌ای-قیاسی، به‌طور عمده روش‌های کمی، بی‌طرفی محقق.

روش‌شناسی تحقیق

برگزیدن مقالات عبارت‌اند از:

۱. مقاله در مجله علمی- پژوهشی جغرافیایی منتشر شده باشد؛
 ۲. موضوع مقاله مربوط به روستا و مسائل روستایی باشد؛
 ۳. مقاله جز ده مقاله اخیر مجله باشد، مگر آنکه مقالات اخیر مجله، دارای دو ویژگی اول نباشند و بدین ترتیب به شماره‌های پیشین رجوع شده است.
- با توجه به این‌که جامعه آماری تحقیق، مقاله‌های علمی - پژوهشی جغرافیایی بوده است، در جمع‌آوری داده‌ها از شیوه اسنادی استفاده شده است. این داده‌ها از طریق اینترنت قابل دسترسی هستند زیرا هم اکنون مقاله‌های بسیاری از مجله‌ها به صورت برخط قابل دسترسی است. این مقاله‌ها مورد تحلیل محتوای کمی قرار گرفته و اطلاعات موردنیاز از آن‌ها استخراج گردید (جدول شماره ۲).

یافته‌ها

بر اساس واکاوی مطالعات و پژوهش‌های پیشین و همچنین مرور منابع مختلف در ارتباط با موضوع پژوهش در این مبحث ویژگی‌ها و خصوصیات سه پارادایم اثبات‌گرایی، تفسیری و انتقادی به شکل مقایسه‌ای ارائه می‌گردد (جدول شماره ۳).

مقایسه پژوهش‌های جغرافیایی، بر اساس سه رکن هستی‌شناسی، معرفت‌شناسی و روش‌شناسی نشان داد که در هر سه این مقوله‌ها بیشترین تعداد و درصد در گروه رویکرد اثبات‌گرایی و کمی قرار دارد؛ سهم رویکرد تفسیری و انتقادی به ویژه در رکن روش‌شناسی و معرفت‌شناسی کم است (جدول شماره ۴).

نقد و بررسی هستی‌شناسی پارادایم‌های پژوهش: بر اساس

در این پژوهش برای پاسخ به پرسش‌های بیان‌شده، از روش «تحلیل محتوای کمی»^{۲۹} استفاده شده است. در یک تعریف ساده می‌توان روش تحلیل محتوا را فنی برای آشکارسازی یا توصیف نظام‌مند و عینی ویژگی‌های خاص پیام‌ها یا نمادهای به کاررفته در یک متن دانست. این روش عمدتاً در رسانه‌های گروهی مانند مطبوعات، کتاب‌ها، نشریات و رادیو و تلویزیون مورد استفاده قرار می‌گیرد، اما امروزه دامنه کاربرد آن به سایر علوم نظیر علوم اجتماعی نیز گسترش یافته است. تعریف زیادی از این روش صورت گرفته از جمله روشی منظم برای بررسی محتوای اطلاعات ثبت‌شده (Biabangard, 2007) و یا یکی از روش‌های تجزیه و تحلیل آماری که در تجزیه و تحلیل کمی و آماری انواع مختلف محتوا (متن، پیام، اثر، سند) اعم از کتاب، فیلم، اثر باستانی و جز آن‌ها به کار می‌رود (Nekounam, 2007). پیسلی تحلیل محتوا را مرحله‌ای از جمع‌آوری اطلاعات می‌داند که در آن محتوای ارتباطات از طریق به کارگیری عینی، منظم قواعد مقوله‌بندی، به اطلاعاتی تغییر شکل می‌یابند که می‌توانند خلاصه شوند و باهم مقایسه گردند (Snowdon, 2002).

واحد تحلیل در این تحقیق، مقاله است. به سخن دیگر، به منظور فهم ویژگی‌های هستی‌شناسانه، معرفت‌شناسانه و روش‌شناسانه پژوهش‌ها، واحد تحلیل را نه یک واژه یا یک گزاره بلکه کل مقاله و استنتاج محققان از کلیت مقاله بوده است. همچنین جامعه آماری تحقیق را پژوهش‌های جغرافیایی که در مجلات علمی - پژوهشی جغرافیایی چاپ شده‌اند، تشکیل می‌دهد. در این پژوهش هفتاد مقاله (از ده مجله علمی - پژوهشی رشته جغرافیا، از هر مجله ۱۰ مقاله) انتخاب شد که ملاک‌های

29. Quantitative Content analysis

جدول ۲. مجلات و مقالات گزینش شده برای تحلیل محتوا (مأخذ: یافته‌های پژوهش، ۱۳۹۵).

ردیف	نشریه	شماره نشریه	تعداد
۱	پژوهش و برنامه‌ریزی روستایی	سال ۴، شماره ۴ (۱۰)	۱۰
۲	اقتصاد فضایی و توسعه روستایی	دوره ۴، شماره ۱۱ و ۱۲ (۱۰)	۱۰
۳	پژوهش روستایی	دوره ۶ شماره ۴ (۱۰)	۱۰
۴	جغرافیا و توسعه	دوره ۱۴، شماره ۴۲ (۲)، دوره ۱۳، شماره ۴۱ تا ۴۱ (۵)، دوره ۱۲، شماره ۳۵ و ۳۷ (۳)	۱۰
۵	فضای جغرافیایی	دوره ۱۶، شماره ۵۳ (۳)، دوره ۱۵، شماره ۴۹، ۵۱ و ۵۲ (۴)، دوره ۱۴، شماره ۴۸ (۳)	۱۰
۶	پژوهش‌های جغرافیای انسانی	دوره ۴۸، شماره ۲ (۱)، دوره ۴۷، شماره ۲، ۳ و ۴ (۸)	۱۰
۷	جغرافیا و برنامه‌ریزی	دوره ۱۹، شماره ۵۱ و ۵۲ (۵)، دوره ۱۸، شماره ۳۹ و ۴۰ (۳)، دوره ۱۷، شماره ۳۴ (۲)	۱۰

فصلنامه پژوهش‌های روستایی

مأخذ: یافته‌های پژوهش، ۱۳۹۵

جدول ۳. مقایسه مشخصات و ویژگی‌های پارادایم‌های اثبات‌گرایی و تفسیری/انتقادی.

مشخصات	پوزیتیویستی	تفسیری/انتقادی
نگرش	اقتدارگرایانه	ارتباطی
رویکرد	بالا به پایین	پایین به بالا
استدلال	فنی - ابزاری	احساسی، اخلاقی (وجه نظر و خواسته، ادراک محیطی و رضایتمندی)
محوریت	تخصص	مردم محلی
اصالت قدرت	برنامه‌ریزی متخصصان	گفت‌گو و تشریک‌مساعی مردم با برنامه‌ریزان
مشارکت	مشارکت منفعلانه	مشارکت فعالانه
معرفت‌شناسی	سوژه-اژه	در-جهان-بودگی
روش‌شناسی	کمی	کیفی (هرمنوتیکی، تاپولی و دیالکتیکی)
هستی‌شناسی	عینیت	ذهنیت
ابزار پژوهش	پرسشنامه	زبان، گفت‌وگو، فهم
متغیرها	کنترل شده	کنترل نشده

فصلنامه پژوهش‌های روستایی

مأخذ: یافته‌ها بر اساس واکاوی ادبیات موضوع و پیشینه تحقیق، ۱۳۹۵

۱. منظور از زبان، هر آن چیزی است که نشان دهنده حقیقت وجودی پدیده‌ها است. در این راستا، زبان و گفت‌وگو یکی از آن چیزهایی است که می‌تواند ما را با ذات حقایق آشنا و به طور نسبی به فهم آن نزدیک شود

جدول ۴. نسبت هستی‌شناسی، معرفت‌شناسی و روش‌شناسی پژوهش‌های جغرافیایی بر اساس پارادایم‌های مختلف.

محور پژوهش	رویکرد اثبات‌گرایی		رویکرد تفسیری/انتقادی		مجموع	
	تعداد	درصد	تعداد	درصد	تعداد	درصد
هستی‌شناسی	۴۶	۶۵/۷	۳۴	۳۴/۳	۷۰	۱۰۰
معرفت‌شناسی	۵۴	۷۷/۱	۱۶	۲۲/۹	۷۰	۱۰۰
روش‌شناسی	۵۷	۸۶/۴	۹	۱۳/۶	۶۶	۹۳

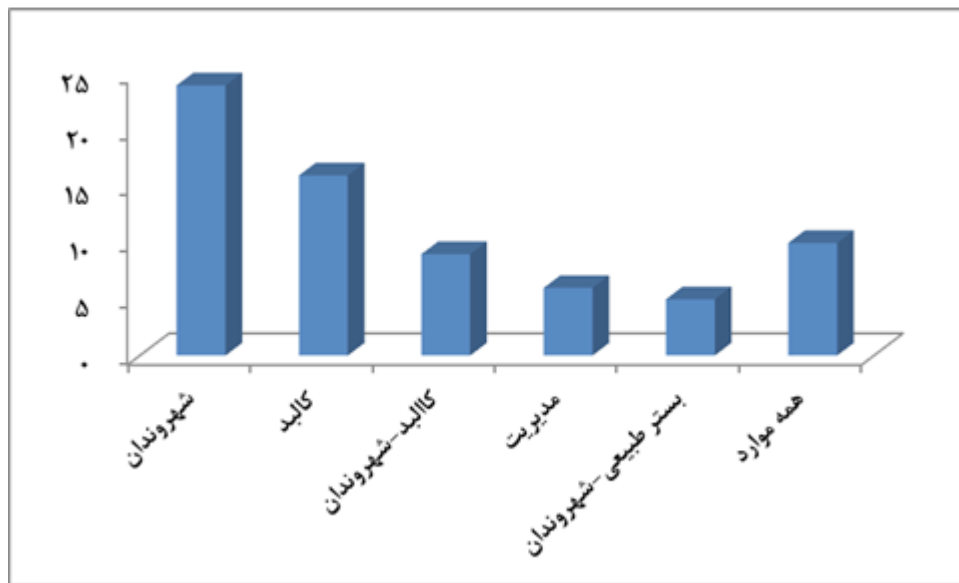
فصلنامه پژوهش‌های روستایی

مأخذ: یافته‌های پژوهش، ۱۳۹۵

موضوعات پژوهشی، همواره پژوهشگران هم به شهروندان و هم به محیط (اعم از محیط طبیعی و محیط کالبدی) توجه داشته‌اند. اما توجه به نمودها و عینیت‌ها همواره در اولویت کارهای پژوهشی قرار داشته است (تصویر شماره ۳).

فضای جغرافیایی، فضایی صرفاً عینی و نمود یافته در فیزیک و کالبد فضا نیست، بلکه فضای جغرافیایی، فضایی همراه با مجموعه‌ای از ایده‌ها، قصدها و التفات‌ها، ذهنیت‌ها، عینیت‌ها، ساختارهای اجتماعی - اقتصادی و ... است. از این رو، هستی‌شناسی پژوهش‌های جغرافیایی نشان می‌دهد که غالب پژوهش‌ها در ذیل پارادایم اثبات‌گرایی جای گرفته‌اند. پارادایمی که صرفاً بر عینیت‌ها تأکید دارد و پژوهشگر را از فهم مسائل جغرافیایی دور می‌کند.

تحلیل محتوای ۷۰ مقاله پژوهش‌های روستایی نتیجه حاصل شده نشان داد، تعداد ۲۴ مقاله معادل ۳۴/۲ درصد از مجموع ۷۰ مقاله بررسی شده به طور مستقیم به رضایتمندی، ادراک، دیدگاه جامعه محلی، و مسائل اجتماعی و اقتصادی روستاییان و شهروندان توجه کرده‌اند. از سوی دیگر، موضوعات کالبدی صرف هم ۱۶ مقاله را شامل شده است. منظور از «کالبد-شهروندان»، این است که مضمون عمده مقالات هم کالبد بوده است و هم شهروندان؛ ولی به کالبد بیشتر پرداخته شده است. اگر گزینه «کالبد-شهروندان» را در زمره «کالبد» در نظر بگیریم، تعداد ۲۵ مقاله را شامل می‌شود. این موضوع نشان می‌دهد که سهم عوامل کالبدی بیشتر از سهم شهروندان بوده است. به طور کلی می‌توان نتیجه گرفته که حداقل از نظر هستی‌شناسی و نحوه انتخاب



تصویر ۳. توزیع فراوانی مقالات بر اساس پارادایم‌های پژوهش (هستی‌شناسی) (مأخذ: یافته‌های پژوهش، ۱۳۹۵)

فصلنامه پژوهش‌های روستایی

این موضوع است. چراکه باور به اینکه حقیقت را می‌تواند از راه مشاهده عینی و ابژه گونه بررسی کرد؛ پژوهش‌گر را وامی‌دارد تا تنها در سطح اولیه معرفت باقی بماند و فضای ذهنی و زیسته کنشگران محلی را فهم نکند.

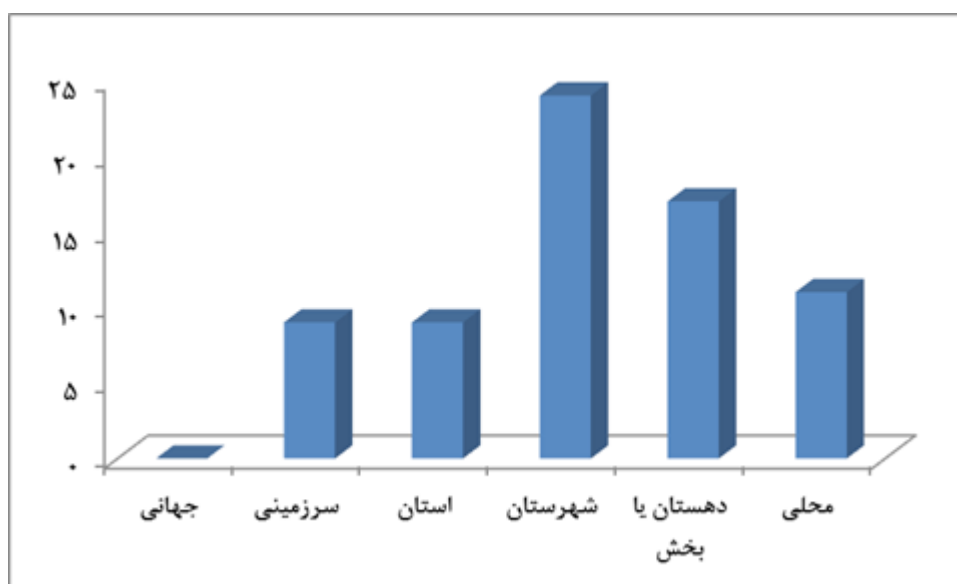
با نگرستن به نوع رابطه بین پژوهشگر و پژوهش شونده که در **تصویر شماره ۵** نشان داده شده است می‌توان دریافت که پارادایم غالب پژوهش‌ها از منظر معرفت‌شناسی، اثبات‌گرایی است. چون در ۵۴ مقاله، رابطه پژوهشگر و پژوهش شونده به صورت «سوژه - ابژه» بوده است. و همچنین ۱۶ مقاله رابطه پژوهشگر و پژوهش شونده به صورت «در - جهان - بودگی» بوده است. فهم اینکه رابطه معرفت‌شناسانه مقالات بررسی شده از چه کیفیتی برخوردار بوده است، بستگی به فهم محققان در ارتباط با واحد تحلیل یعنی مقاله بوده است. به عبارت دیگر اینکه رابطه پژوهشگران و مخاطبان بر اساس دوگانگی بوده یا پیوستگی، این مسئله بسته به فهم نویسندگان این مقاله از کلیت مقاله‌های بررسی شده بوده است (**تصویر شماره ۵**).

سوژه دکارتی^{۳۰} خود را در مرکز، و هر آنچه هست را در پیرامون می‌بیند. در دوران مدرن، برای اینکه هر هستنده‌ای موضوع تحقیق قرار گیرد، باید همه چیز همچون ابژه‌هایی انگاشته شوند. سوژه خصلت‌ها آن‌ها را خواهد شناخت، و در نتیجه در جریان پیش‌رونده‌ی دانایی‌اش قرار خواهد گرفت. این تبدیل هر

۳۰. دکارت با «من می‌اندیشم پس هستم» و ایجاد ثنویت و دو جوهر کاملاً متمایز سوژه (مشاهده کننده) و ابژه (مشاهده شده) نشان داد که انسان و یا هر گوه‌ری «برای هستن خود به هستنده دیگر نیاز ندارد». همه تلاش هایدگر غلبه بر این اندیشه و نتایج آن و طرح تذکر به ذات و حقیقت آدمی و نسبت حقیقی او با حقیقت هستی است (Safian, Momni, 2010).

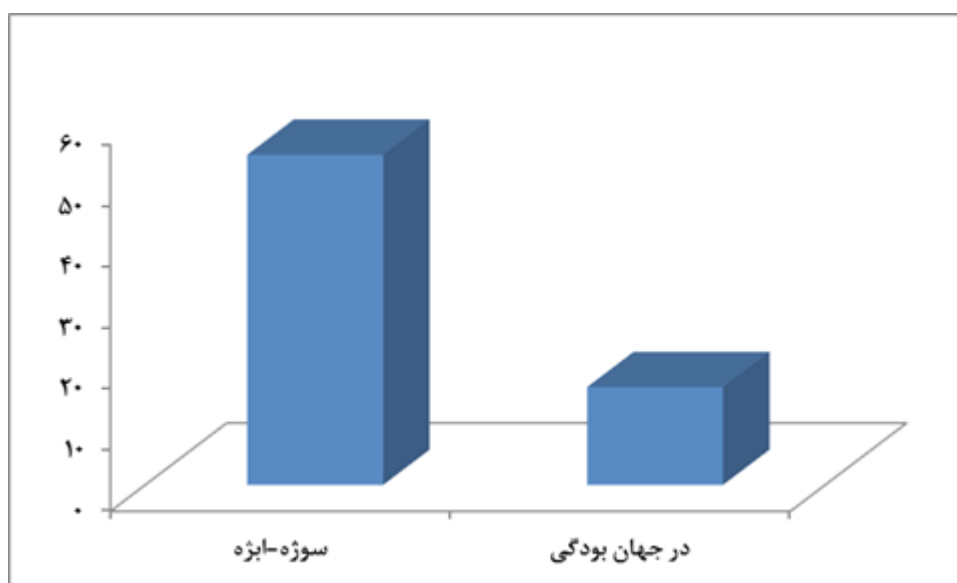
یکی دیگر از نقدهایی که می‌توان در ارتباط با پژوهش‌های انجام گرفته مطرح ساخت، در ارتباط با مفهوم فضا است. فضا دارای مقیاس‌های محلی، منطقه‌ای تا جهانی است. اما در پژوهش‌های انجام گرفته، از مجموع هفتاد مقاله، از نظر عنوان و مسئله تحقیق، ۱۱ مقاله در مقیاس محلی (یک روستا)، ۱۷ مقاله در سطح دهستان یا بخش، ۲۴ مقاله در سطح شهرستان، در سطح استان و کشور هر کدام ۹ مقاله، و در نهایت هیچ پژوهشی در مقیاس جهانی صورت نگرفته است. این در حالی است که امروزه به واسطه فرآیندهای جهانی شدن و فشردگی فضا-زمان بسیاری از مسائل و موضوعات جغرافیایی ریشه در تحولات جهان مقیاس دارند و پرداختن و توجه به این فرآیندها می‌تواند پژوهشگران را در درک و فهم عمیق‌تر مسائل محلی و منطقه‌ای یاری نماید (**تصویر شماره ۴**).

نقد و بررسی معرفت‌شناسی پارادایم‌های پژوهش: در قسمت معرفت‌شناسی پژوهش‌های انجام شده می‌توان این سؤال را مطرح کرد که «در تحقیقات و پژوهش‌های جغرافیایی نوع ارتباط بین پژوهش شونده‌گان و پژوهشگر چگونه است؟». به‌منظور پاسخ‌گویی به این سؤال معرفت‌شناسانه پژوهش‌ها بر اساس روش تحقیق تحلیل محتوای کمی ارزیابی شده‌اند. نتایج نشان داده شده است که بین پژوهش‌گر و پژوهش شونده دوگانگی و جدایی معرفت‌شناسانه وجود دارد. این موضوع بی‌ارتباط با محور هستی‌شناسانه بحث نیست. به‌عبارت‌دیگر آنچه جنبه معرفت‌شناسی پژوهش‌ها را تعیین می‌بخشد جنبه هستی‌شناسی پژوهش‌ها است. همان‌طور که در پارادایم اثبات‌گرایی نشان داده شده تنها بر عینیت‌ها و امور مشاهده‌پذیر تأکید می‌گردد. بدین ترتیب از نظر معرفت‌شناسی و رابطه پژوهش‌گر و پژوهش شونده هم متأثر از



تصویر ۴. توزیع فراوانی مقالات بر اساس مقیاس انجام پژوهش‌ها (مأخذ: یافته‌های پژوهش، ۱۳۹۵)

فصلنامه پژوهش‌های روستایی



تصویر ۵. توزیع فراوانی مقالات بر اساس پارادایم‌های پژوهش (معرفت‌شناسی). (مأخذ: یافته‌های پژوهش، ۱۳۹۵)

فصلنامه پژوهش‌های روستایی

بازنمایی تبدیل می‌شوند، و حتی انسان که تصور کرده به دلیل اوست که همه چیز همچون ابژه شناسایی قابل فهم می‌شوند، خود تبدیل به ابژه‌ای، باز نمودی، تصویری می‌شود. در دوران مدرن جهان از راه تبدیل شدن به تصویر، جهان بودگی می‌یابد. در فضای این جهان بودگی هستند می‌تواند فقط همچون چیزی باز نموده شود (Ahmadi, 2013).

دکارت با تفکیک سوژه و ابژه در پی این است که ذهن با جهان خارج ارتباط برقرار کند و آن را کشف نماید. وی بشر و اندیشه او را ملاک حقیقت و شناخت چیستی اشیاء و جهان می‌داند و حقیقت نزد او یقین یا مطابقت ذهن با عالم خارج است یعنی

چیزی به ابژه شناسایی و فرض امکان پذیر بودن شناسایی آن‌ها شرط اصلی علم به مثابه پژوهش است. این ابژه سازی هم‌روی نمی‌دهد مگر اینکه «حقیقت تبدیل به باز نمودی شده باشد» (Heidegger, 2007). تبدیل هر ابژه به باز نمود، و ابژه شدن هر چیزی ناگزیر نظامی فرجام شناسانه می‌آفریند. انسان خود را موجودی که امکان دارد همه چیز را بشناسد، و بر همه چیز مسلط شود، می‌شناسد. کسی که از نهایت و فرجام پژوهش باخبر است. دانایی او به فراشد پژوهش جهت می‌دهد. علم با تبدیل شدن به پژوهش، همه چیز را به ابژه‌ها، و حقیقت را به یقین بازنمایی می‌کشد. افق جهان چنان دگرگون می‌شود که همه چیز به

در ادبیات هایدگر، بیانگر این مسئله است که انسان‌ها می‌توانند جهانشان را به روی یکدیگر بگشایند و فهم متقابل نائل آید. اندیشیدن در فضا نیازمند به بودن در فضای کنشگران محلی و فهم متقابل جهان‌ها است.

نقد و بررسی روش‌شناسی پژوهش‌ها: هستی‌شناسی و معرفت‌شناسی و روش‌شناسی مقوله‌های متفاوتی هستند اما در ارتباط با یکدیگر قرار دارند. هستی‌شناسی تا حدودی معرفت‌شناسی را معنا می‌بخشد و این دو روش‌شناسی را در مواجهه با گزینه‌هایی خاص قرار می‌دهند. به همین دلیل سه پارادایم اثبات‌گرایی و تفسیری/انتقادی از روش‌شناسی گوناگونی برخوردارند. روش‌شناسی اثبات‌گرایانه اصولاً تأکید بر روش تحقیق کمی دارد ولی در پارادایم تفسیری/انتقادی از روش کیفی و یا کمی-کیفی استفاده می‌گردد.

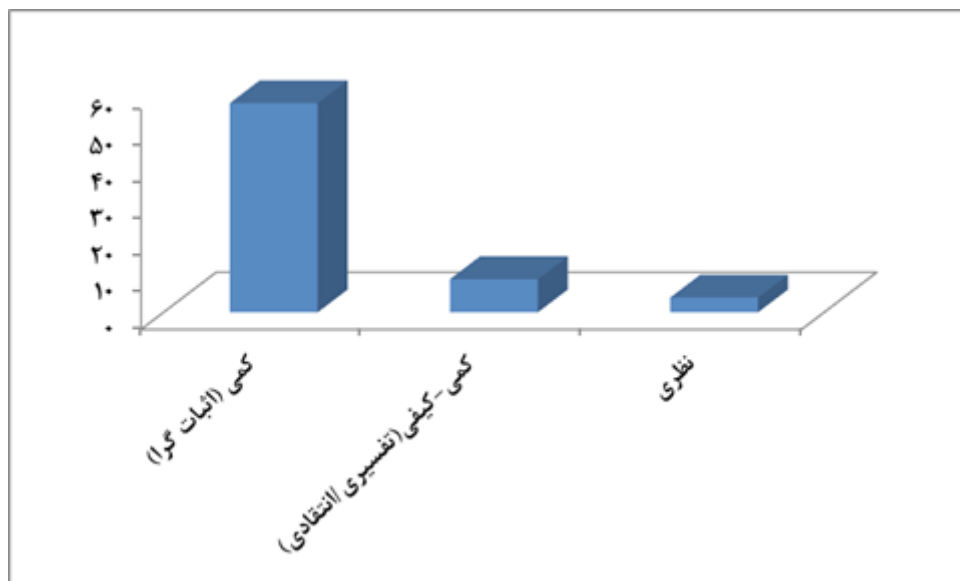
در پژوهش‌های انجام گرفته از نظر روش‌شناسی، ۵۷ مقاله از مجموع ۷۰ مقاله بررسی شده، صرفاً با روش کمی انجام گرفته است. این مسئله نشان می‌دهد که اندیشه اثبات‌گرایانه، اندیشه غالب پژوهش‌های جغرافیایی-روستایی از منظر روش‌شناسی است (تصویر شماره ۶).

(existence) ترجمه شده است. این مفهوم، شاه‌کلید فلسفه وجودی مارتین هایدگر (۱۸۸۹-۱۹۷۶)، فیلسوف آلمانی است. هایدگر این واژه را بدین دلیل بکار برد که به اعتقاد او انسان موجودی است که «در آنجا حضور دارد. او برای دوری از سوژه دکارتی که خود را در مرکز قرار می‌دهد و هر آنچه را که مشاهده می‌کند، ابژه می‌نامد، به ارتباط انسان با هستی توجه دارد و اساس فلسفه خود را بر هستی قرار می‌دهد و با آن آغاز می‌کند. قطعاً شناخت کامل فلسفه هایدگر در این مقاله میسر نخواهد شد، اما این پژوهش سعی دارد تا فهم نسبی از خوانش هایدگر ارائه دهد و در مسیر نقد و بررسی پژوهش‌های جغرافیایی به کار گیرد.

آنچه به صورت واضح و متمایز به ادراک بشر درآید و من متفکر، اساس و معیار کشف حقیقت است؛ و «من فکر می‌کنم پس هستم» اساس و نقطه‌ی شروع تفکر و فلسفه است (Heidegger, 2007). ولی اگر سوژه و ابژه دو هویت مجزا و متمایز باشند که در برابر یکدیگر قرار دارند، نمی‌توان وجود جهان خارج را اثبات کرد و از عینیت انطباعات ذهنی اطمینان و ضمانت یافت. هایدگر با نفی این تفکیک و تأکید بر ویژگی اساسی وجود آدمی یعنی «در-جهان-بودن»^{۳۱} و نیز با بحث‌الثیا و حقیقت، معیار و روش دکارتی را نمی‌پذیرد. انسان شیء متفکر نیست و جهان تنها جهان علم نیست و وجود عالم خارج مشکوک و نیازمند به اثبات نیست، بلکه جهان زندگی و ارتباطات روزمره با اشیاء و انسان‌هاست. وی برخلاف دکارت از بدیهی آغاز نمی‌کند و نمی‌خواهد به بدیهی و واضح و متمایز نیز ختم کند بلکه در پایان تحلیل خود می‌خواهد، تنها زمینه‌ای را برای تحقیق بگشاید و یک افق بنیادی و کلی را باز کند (Dreyfus, 1991). طرح دازاین^{۳۲} بجای سوژه دکارتی

۳۱. وجود انسانی و خصوصیات آن وقتی مشخص می‌شود که وجود-در-جهانی (being-in-the-world) انسان مورد توجه قرار گیرد؛ یعنی وجود انضمامی و پدیداری او که از ویژگی‌های ذاتی‌اش در جهان بودن است. در جهان بودن انسان در واقع تلازم آگاهی و جهان را نیز آشکار می‌سازد و اگر چیزی از رد و ارجاع و کاهش پدیدار شناختی باقی بماند، همین همبستگی انسان و جهان یا آگاهی و جهان است. وجود در جهانی انسان (Dasein)، به نظر مارتین هایدگر، خود را برحسب امری که خود او نیست می‌فهمد. او خود را به نحو ذهنیت محض، من محض و مجرد از هر گونه رابطه با اشیاء نمی‌فهمد. جهان را نمی‌توان در میان پراتنز قرار داد. ما ضرورتاً به آن مربوط هستیم. انسانی که دقیقاً به من محض خود برگردد، قابل تصور نیست. وجود انسانی جز با ارتباط ذاتی با خارجیتی که جهان است، نمی‌تواند وجود داشته باشد (Heidegger, 2007).

۳۲. دازاین (Dasein) واژه آلمانی به معنای «بودن آنجا» است. Da به معنای آنجا و nieZ به معنای هستی است همچنین دازاین در فلسفه هایدگر به معنای حضور (Presence) هم است. در زبان انگلیسی این واژه به وجود



تصویر ۶. توزیع فراوانی مقالات بر اساس پارادایم‌های پژوهش (روش‌شناسی). (مأخذ: یافته‌های پژوهش ۱۳۹۵)

بحث و نتیجه‌گیری

بر اساس واکاوی پژوهش‌های انجام شده از ۷۰ مقاله بررسی شده در زمینه پژوهش‌های جغرافیای روستایی، ۴۶ مقاله از نظر هستی‌شناسی، ۵۴ مقاله از نظر معرفت‌شناسی و ۵۷ مقاله از نظر روش‌شناسی در ارتباط با پارادایم اثبات‌گرایی مطرح شده‌اند. هستی‌شناسی پارادایم اثبات‌گرایی بر عینیت، معرفت‌شناسی بر رابطه دوگانه پژوهش‌گر و پژوهش‌شونده و روش‌شناسی پارادایم اثبات‌گرایی یا پوزیتیویسم بر روش کمی استوار است.

در نظر پدیدارشناسان و طرفداران مکتب اصالت وجود خاص انسانی^{۳۳}، انسان و فضای زیسته او چیزی بدین سادگی نیست که بتوان با روش‌های معمول علمی و پوزیتیویستی ساحات وجودی آن را شناخت. بسیاری از جوانب و آثار وجود انسان با روش‌های تبیین علی و نظری قابل دریافت نیست. در علوم انسانی، به‌خصوص در پژوهش‌های جغرافیایی باید به اهمیت درون‌فهمی (فهم فضا از منظر کنشگران) پی برد. از این رو پژوهش‌های جغرافیایی بررسی شده در این پژوهش، از منظر معرفت و فهم فضای کنشگران و جهان کنشگران محلی با محدودیت‌های زیادی مواجه هستند.

به منظور شناخت فضا در کنار حس و عقل، می‌توان از زبان، گفت‌وگو و فهم متقابل به‌عنوان ابزاری مهم در جهت فهم فضای جغرافیایی یاد کرد. جغرافیا نباید خود را در تنگنای به‌کارگیری تنها «حس» و «خرد» گرفتار کند؛ زیرا فضای جغرافیایی تنها فضای عینی نیست که با حس و خرد بتوان آن را شناخت، بلکه فضای زندگی و فضای بودن نیز هست که در شناخت آن می‌توان از زبان بهره برد. با گسترش نگرش‌های پست‌مدرنیستی به فضا (مانند نگرش سو جا) و پرننگ شدن فضای سوم، در شناخت فضای جغرافیایی روزبه‌روز به‌کارگیری زبان کاری بایسته‌تر و شایسته‌تر می‌شود. همان‌طور که پوپر (۱۹۶۲) بیان کرده است سرچشمه‌های نهایی شناخت را نمی‌توان تنها حس و خرد دانست. اگر حس و خرد را تنها ابزار شناخت فضا بدانیم، تنها رابطه‌ای که میان پژوهش‌گر (جغرافی‌دان) با پژوهش‌شونده (فضای جغرافیایی) بر پا خواهد شد، رابطه سوژه-ابژه دکارتی خواهد بود، ولی زمانی که «زبان» را نیز در شناخت‌شناسی فضای جغرافیایی پرننگ ببینیم، می‌توان رابطه‌ای بر اساس فهم متقابل و درجهان‌بودگی را شاهد باشیم. از آنجا که در پارادایم‌های تفسیری و انتقادی از زبان به‌عنوان ابزاری مهم در شناخت‌شناسی یاد می‌شود، بدین ترتیب پارادایم تفسیری/انتقادی، شناخت جامع‌تری را از مفهوم فضا به دست می‌دهد از این رو پژوهش‌گران جغرافیادانان می‌توانند از پارادایم تفسیری/انتقادی به‌عنوان جایگزین مناسبی برای پارادایم اثبات‌گرایی استفاده کنند.

از نظر گادامر هرمنوتیک نمایانگر نحوه به‌هم‌پیوستگی کل

تجربه‌های انسانی در جهان است. زیرا هر تجربه‌ای ناگزیر باید فهمیده شود. در این فهم (کنش یا تجربه تأویلی) زبان انسان نقش اصلی را بر عهده دارد. زبان در پس تجربه‌ها پنهان نیست، بل ساحت بنیادین هر تجربه است. هیچ حکمت عملی (به قول ارسطو PHRONESIS) یافت نمی‌شود که از منش زبان گونه خلاص باشد. از سوی دیگر، این رویکرد به حکمت عملی یک بهره بزرگ دارد، زیرا ما را از توجه صرف به علوم تجربی، فیزیکی، طبیعی آزاد می‌کند، و راه را می‌گشاید، تا آن برداشت کهنه از حقیقت، که همیشه آن را هدف پژوهش علمی معرفی می‌کرد، کنار گذاشته شود. در نتیجه، گادامر مفهوم تازه‌ای از فهم را که با "هستی و زمان" هایدگر مطرح شده بود، برگزید. او همچون هایدگر فهم را وجه جهان‌شمول وجود دانست، و وجود را زمانی مطرح دانست که ما به هستی می‌اندیشیم. فهم، در بنیاد خود فقط امری به‌طور ناب مرتبط با شناسایی، و به‌اصطلاح امری معرفتی نیست. فهم جایگاه هستی‌شناسانه ما را در جهان، همچون هستندگان تاویل‌گر روشن می‌کند. فهم از نظر گادامر دیگر با لفظ رایج و قدیمی آلمانی Verstehen (یعنی لفظ موردعلاقه کانت و هگل) معلوم و مشخص نمی‌شود، بل بیش از هر چیز در حکم Verstandigung یعنی «ادراک مشترک با دیگران» است. ما فقط در رویارویی و گفت‌وگو با متن‌ها، دیدگاه‌ها، چشم‌اندازها، و برداشت‌های مختلف دیگران، و شکل‌های دیگر زندگی و دانسته‌ها که دیگران پیش می‌برند، می‌توانیم پیش‌داوری‌های خودمان را بیازماییم، و دیدگاه خود را کامل کنیم. این عبارت در حقیقت و روش مشهور است که «فهم پیش از هر چیز توافق است» (Ahmadi, 2015).

گادامر می‌گوید: «وجودی که می‌تواند فهمیده شود زبان است» (Gadamer, 1994). یعنی، زبان جایگاهی است که در آن قابل‌فهم بودن هستی فی‌نفسه آشکار می‌شود. از یک‌سو فهم آدمی همواره‌شان زبانی دارد، و از سوی دیگر خود هستی ظهور زبانی دارد. بدین‌سان آدمی گویایی هستی را می‌فهمد (Wachterhauuser, 1999). در نظر گادامر، فهم و تفسیر برای همه فعالیت‌ها و ارتباط‌های انسانی ضروری است. نزد او هر فهمی، تفسیر است و واسطه هر تفسیری زبان. در پرتو زبان با جهان روبرو شده، با آن انس می‌گیریم. در جهان بودن، تنها در سایه زبان امکان‌پذیر است و هستی در گستره زبان معنا می‌یابد. گادامر معتقد است امتزاج افق‌ها^{۳۴} که در فهم رخ می‌دهد در حقیقت دستاورد زبان است (Gadamer, 1994). زبان افق‌ها را آشکار می‌سازد. در اندیشه گادامر امکان انتقال معنا از یک ساحت زبانی به ساحت زبانی دیگر با ذات زبان پیوند دارد. از آنجاکه افق اندیشه آدمی با زبان او آشکار می‌شود، بنابراین انسان‌ها همواره جهان خود را در زبان بازمی‌یابند و می‌شناسند (Gadamer, 1975). نزد او زبان افقی است که هر چیز قابل‌فهمی را دربر می‌گیرد و همین نکته، گوهر کلیت هرمنوتیک اوست (Fazli, 2009).

34. fusion of horizons

33. Existentialism

در مقالات بررسی شده هیچ مقاله‌ای به مسائل جهان مقیاس نپرداخته‌اند. و بیشتر پژوهشگران علاقه‌مند به بررسی مسائل در مقیاس محلی و ناحیه‌ای بوده‌اند. از سوی دیگر، امروزه، با توجه به فشردگی فضا - زمان و تحولات سریع تکنولوژیکی ریشه بسیاری از مسائل جغرافیایی بشر در فضای جهانی قابل فهم است. از این رو پیشنهاد می‌شود که به منظور ادراک عمیق‌تر مسائل جغرافیایی، مقیاس جهانی فضا نیز در پژوهش‌های جغرافیایی در کنار مسائل منطقه‌ای و محلی مورد توجه قرار گیرد.

نقد و بررسی پژوهش‌های جغرافیایی، تنها به یک تحقیق منحصر نمی‌شود. بنابراین محققان سعی داشته‌اند تا با نشان دادن این مسئله که تقلیل دادن فضا به عینیت صرف، و روش‌های شناخت چنین فضایی تنها با ابزار حس و خرد امکان‌پذیر نیست و این مسئله در طول زمان منجر به انتزاعی شدن تحقیقات علمی جغرافیایی خواهد شد. از این رو، امید است که این تحقیق سهم کوچکی در پویایی علم جغرافیا داشته باشد.

تشکر و قدردانی

این مقاله هیچ‌گونه حامی مالی نداشته است.

References

- Afzali, R., Kiani, V. (2010). Explaining the Positions of Positive and Transparent Methods in Geopolitical Geopolitical Studies, *Human Geography Research*, 72(4), 103-120.
- Aggarwal, G., Feder, T., Kenthapadi, K., Motwani, R., Panigrahy, R., Thomas, D., & Zhu, A. (2005). Approximation algorithms for k-anonymity. *Journal of Privacy Technology (JOPT)*.
- Ahmadi, B. (2015). *Structure and Hermeneutics*, Tehran, Game no Publishing.
- Ahmadi, B. (2013). *Heidegger and history of Being*, Tehran, Markaz Publishing.
- Aliyu Ahmad Aliyu, Muhammad Umar Bello, Rozilah Kasim & David Martin. (2014). Positivist and Non-Positivist Paradigm in Social Science Research: Conflicting Paradigms or Perfect Partners? *Journal of Management and Sustainability*, Published by Canadian Center of Science and Education, 4(3), 123-143.
- Alvani, M., Azar, A., Danaeifard, H. (2012). *Qualitative Research Methodology in Management: A Comprehensive Approach*, Eshraghi, Saffar, Tehran.
- Bayat, N. Badri, A. Rezvani, M. Faraji, H. (2014). Rural Tourism Studies in Iran: Providing Analytical Findings of Persian Published Papers, *Journal of Tourism Planning and Development*, 2, 109-128.
- Behrooz, M. & Zarghami, E. & Mehdinejad, J. (2014). Contemporary paradigms of ontology of space and its relation to architectural epistemology, *Journal of methodology of humanities*, 81(20), 31-52.
- Biabangard, E. (2007). *Research Methods in Psychology and Educational Sciences*, Tehran, douran Publishing.
- Blaikie N. (1993). *Approaches to social enquiry*, Cambridge: Polity.
- Brookfield, S. (1984). Self-directed adult learning: A critical paradigm. *Adult Education Quarterly*, 35(2), 59-71.
- Brownell, K. D., Marlatt, G. A., Lichtenstein, E., & Wilson, G. T. (1986). Understanding and preventing relapse. *American psychologist*, 41(7), 765.
- Caffarella, R. S., & O'Donnell, J. M. (1987). Self-directed adult learning: A critical paradigm revisited. *Adult Education Quarterly*, 37(4), 199-211.
- Creswell, J.W. (2009). *Research design. Qualitative, quantitative, and mixed methods approaches*, Los Angeles: Sage.
- Dancy, M. (2008). *Semiotics of the media, translating with Mirani, G., Douran, B.*, Tehran, Chapar Publishing.
- Dyson, S., and Brown, B. (2006). *Social theory and applied health research*. Maidenhead: Open University.
- Durant W, (2006). *The Story of Civilization*. Translated by Ashaaron M, Scientific and Cultural Publishing Company. 6, 448-449.
- Dreyfus, Hubert L. (1991). *Being-in-the-World: Commentary on Heidegger's "Being and Time"*, Cambridge, Mass.: MIT Press.
- Eloranta, J.; J. Ojala & H. Valtonen. (2010). "Quantitative Methods in Business History: An Impossible Equation?" *Management & Organizational History*, 5, 10-79.
- Fazli, Gh, (2009). *Private language from the perspective of Wittgenstein and Gadamer*, Philosophical research, 16, 115-136.
- Foladi N. (2005). *Health promotion process in patient with chronic illness and model development*. PhD thesis, TUMS.
- Gadamer, H.G. (1994). *Truth and Method*, Translation Revised by Joel Weinsheimer and Donald G. Marshal, Continuum, New York.
- Gadamer H.G. (1975). *Philosophical Hermeneutics*, Trans. By David Linge: University of California, California.
- Gaeini, A., Hosseinzadeh, A. (2012). Three paradigms of positivism, interpretation and hermeneutics in management and organization studies, *Cultural strategy*, 19, 104-138.
- Gerald Midgley, John D. Nicholson, Ross Brennan, (2017). *Dealing with challenges to methodological pluralism: The paradigm problem, psychological resistance and cultural barriers*, *Industrial Marketing Management*, 62, 150-159.
- Guo, Z., & Sheffield, J. (2008). A paradigmatic and methodological examination of knowledge management research: 2000 to 2004. *Decision Support Systems*, 44(3), 673-688.
- Heidegger, M. (2007). *Thinking and poetry, translating whit Asadi, M.*, Tehran, Porsedh Publishing.
- Hill, M.R. (1981). 'Positivism: a "hidden" philosophy in geography', in M.E. Harvey and B.P. Holly (eds), *Themes in Geographic Thought*. London: Croom Helm, 7(13), 38-60.
- Howe KR, (1988). Against the quantitative-qualitative incompatibility thesis or dogmas die hard. *Educational Researcher*, 17, 10-16.
- Jokar B. (2004). Qualitative research versus quantitative research. *Periodical letter. Mirza Shirazi, s art and cultural publications*. (5), 60-86.
- Little, D. (1994). *Explanation in the social sciences, Translating of Soroush, A.*, Tehran, Sarat Cultural Institute.
- Massy, D., Allen, j., sarre, P. (1999), *human geography today*, Blackwell publishers Inc., use.
- Michle, D. C., & AN, C. (2003). AJ and Watson, ". Responsiveness of bovine cumulus-oocytes complexes to porcine and recombinant human FSH, and the effect of COc quality on gonadotropins, 1, 14.
- Nekounam, J. (2007). *Research method with emphasis on Islamic sciences*, Tehran, Ghom Publishing.
- Neuman, W.L. (2003). *"Social Research Methods: Qualitative and Quantitative Approaches"* (5th Ed.). Boston: Allyn and Bacon.
- Neuman, J., Squier, A., & Achterman, G. (2006). Sometimes a great notion: Oregon's instream flow experiments. *Envtl. L.*, 36, 1125.
- Nikeresht, M. Badri, A. (2014). Relationship between scientific research and the needs of rural community in Iran with an emphasis on thesis / dissertations of students in geography and rural planning, *Geography and Planning*, 50, 333-363.
- Ornella G. (2017). The new risk-sharing paradigm in rare cancers: Patient perspective, *Journal of Cancer Policy*, 12, 36-42.
- Pishghadam R. (2014). *An Investigation into Data Collection Methods in Language Studies: A Movement towards Localizing Research in Iran*. IQBQ. 2014; 5 (2) :55-70.
- Popper, K. R. (1962). *On the Sources of Knowledge and of Ignorance*, Routledge.
- Ritzer, G, (2000). *Theories of sociology in contemporary times, Translating whit Salsali, M.*, Tehran. Academic.
- Rorty, R. (2007). *Objectivity, Relativism and Truth*. Cambridge: Cambridge University Press.
- Sadeghi, M. (2014). *Philosophical Pathology of Geography Knowledge (Stomp in Urban Research)*, *Methodology of Social Sciences and Humanities*, 20(80), 55-78.
- Safian, M & Momni, N., (2010). Investigating the Relationship between Housing and Calling in Heidegger's View, *Journal, Hikmat and Philosophy*, 2 (22), 55 - 68.

Sarantakos, S. (2005). *Social Research*. (3rd ed.). Melbourne: Macmillan Education.

Shafer, R. J. (2004). *A Guide to Historical Method*. Boston: New York: Wadsworth Publishing.

Snowdon, Brian and Vane, Howard R. (2002). *An Encyclopedia of Macroeconomics, USA*: Edward Elgar.

Stuart A., Gill V. (2006). *Approaches to Human Geography*, SAGE Publications, First Published, London.

Sorush A. (2000). *What is science, what is philosophy*, Tehran, published in Toloe azadi.

Su, K., Wu, J., Edberg, J. C., Li, X., Ferguson, P., Cooper, G. S., & Kimberly, R. P. (2004). A promoter haplotype of the immunoreceptor tyrosine-based inhibitory motif-bearing FcγRIIb alters receptor expression and associates with autoimmunity. I. Regulatory FCGR2B polymorphisms and their association with systemic lupus erythematosus. *The Journal of Immunology*, 172(11), 7186-7191.

Tavassoli, Gh, (2009). *Sociological Theories*, Tehran, Samt Publishing.

Urquhart, C. (2008). *An Encounter with Grounded Theory: Tackling the Practical and Philosophical Problems*. In E. Trauth (Ed.), *Qualitative Research in IS: Issues and Trends*. Hershey: Idea Group Publishing.

Vincent J. Del Casino Jr, Andrew J. Grimes, Stephen. Hanna, John Paul Jones. (2000). *Methodological frameworks for the geography of organizations*, Elsevier, *Geoforum* 31, 523-538.

Vrkljan, B. H., & Polgar, J. M. (2007). Driving, navigation, and vehicular technology: Experiences of older drivers and their co-pilots. *Traffic Injury Prevention*, 8(4), 403-410.

Wachterhauser, B. R. (1999). *Beyond Being: Gadamer's post-platonic hermeneutical ontology*.

Weber, R. (2004). The Rhetoric of Positivism versus Interpretivist: A Personal View (Editor's Comment). *MIS Quarterly*, 9(5), 235-239.

Willer, U., Blanke, T., & Schade, W. (2001). Difference frequency generation in AgGaS₂: Sellmeier and temperature-dispersion equations. *Applied optics*, 40(30), 5439-5445.

Wright, B. E., Manigault, L. J., & Black, T. R. (2004). Quantitative research measurement in public administration: An assessment of journal publications. *Administration & Society*, 35(6), 747-764.