

Research Paper

Identifying the Most Important Impacts of Individual Immigration of Male Heads of Households on Rural Women: (Case Study: Mashhad county)

Athena Vatankhah Noghani¹, *Maryam Ghasemi², Jafar Javan³

1. Master of Science in Geography and Rural Planning, Ferdowsi University of Mashhad, Mashhad, Iran.

2. Assistant Prof. of Geography and Rural Planning, Ferdowsi University of Mashhad, Mashhad, Iran.

3. Prof. of Geography and Rural Planning, Ferdowsi University of Mashhad, Mashhad, Iran.



Citation: Vatankhah Noghani, A., Ghasemi, M., & Javan, J. (2018) [Identifying the Most Important Impacts of Individual Immigration of Male Heads of Households on Rural Women: (Case Study: Mashhad county) (Persian)]. *Journal of Rural Research*, 9(1), 58-71, <http://dx.doi.org/10.22059/jrur.2018.225183.1048>

doi: <http://dx.doi.org/10.22059/jrur.2018.225183.1048>

Received: 16 Jan. 2017

Accepted: 21 June 2017

ABSTRACT

There is definite or seasonal migration of men individually like other third-world countries in Iran as well as the migration of rural households to the city. The present study seeks to identify the most important positive and negative effects of gender migration of male heads of households from rural areas. The research method is descriptive-analytic, and it is applied-development research. The sample size included 289 women in 22 villages with low sex ratio in Mashhad County. The positive and negative effects of individual male immigration on rural women were investigated using 30 variables using exploratory factor analysis. The most important positive effects of the men's migration were five factors with 68.38 percent of the variance: increased women's decision-making power in the family by 21.2%, increased women's financial independence by 16.2%, increased psychological empowerment by 13.4%, willingness to make income-generating activities with 9% and increasing participation in the economic and social spheres is explained by 8.5% of variance. Furthermore, the most important negative effects of male immigration were the following five factors, with 63.17% of the variance, respectively: breaking the gender division of labor in the family by 19.2%, increasing the dependence of women to others by 13%, reducing the chance of marriage and fertility by 12.5%, problems in managing family affairs with 10% and the entry of minors and elderly people into economic activities with 8.5% of the variance.

Key words:

Individual migration, male-headed households, rural women, positive and negative effects, Mashhad County.

Extended Abstract**1. Introduction**

Demographic changes in rural areas of Iran have highlighted the role of gender in rural areas over the past decades. The country's rural population declined from 54.8 percent to 25.9 percent between 1966 and 2016. The decline in the percentage of rural

population in the country over the last 60 years, despite the high fertility rate in the urban areas, indicates that the villagers have been frequently migrating to the city. Studies show that research on immigration has been conducted specifically for men, and fewer women's issues are being considered. Experts and advocates of this view argue that although the migration of men from the countryside to the city has so far been widespread, but the gender dimensions of immigration, in particular its impact on origin, have largely been neglected. From their point of view, the

*** Corresponding Author:****Maryam Ghasemi, PhD****Address:** Department of Geography and Rural Planning, Dr. Ali shariati Faculty of Letters & Humanities, Ferdowsi University of Mashhad, Mashhad, Iran.**Tel:** +98 (915) 3065702**E-mail:** Magh30@um.ac.ir

migration of men to the city and the staying of women and girls in the countryside have many effects on the source of immigration, especially on gender. Obviously, with the migration of men from rural settlements, there will be widespread positive and negative changes in the situation of rural women. Accordingly, the main question of the research is as follows: What are the most important positive and negative effects of the individual migration of male heads of households on women in rural areas?

2. Methods

The research method is descriptive-analytical. The positive and negative effects of individual male immigration on rural women were investigated using 30 variables using exploratory factor analysis. Cronbach's coefficients in positive effects of 0.75 and negative effects of 0.78 showed the reliability of the main structures in the questionnaire. The statistical population includes low gender ratio of rural settlements of Mashhad county (92 villages) based on the census of 2011. In order to determine the sample size, 25% of the statistical population was selected as the sample of 22 villages and selected randomly. In this study, the «women's households with immigrant guardians» were analyzed. The population size was determined using the Cochran formula with $d = 0.053$ equal to 289 households.

3. Results

The average age of women surveyed is 37 years and the average school years of women is 3.38 years. In order to identify the most important effects of solitary confinement of men, exploratory factor analysis was conducted to distinguish between positive and negative effects. In factor analysis, 12 positive impacts of migration were as follows: factor 5 with 68.380 percent of variance, which is considered as acceptable and high percentage. In sum, the most significant positive effects of male immigration on women in rural areas were increased, women's decision-making power in the family increased, women's financial independence increased, women's self-esteem increased, willingness to carry out economic activities Income, and increased participation in economic and social spheres. Furthermore, 13 negative effects of male immigration on rural women in factor analysis were as follows: factor 5 with 63.170 percent of variance, which is considered as significant and high percentage. In sum, the most important negative effects of male immigration on women in rural areas were, respectively, breaking the division of labor in the family, increasing women's dependence on others, decreasing the chances of marriage and fertility,

problems in managing affairs The family, and the entry of minors and elderly people into economic activities.

4. Discussion

Gender analysis can provide a deeper understanding of the gender structure of the community in different areas, such as villages. Given what has been said, it is evident that with the migration of men from rural settlements, there will be widespread positive and negative developments in the rural and social structure of the rural population, especially in rural areas. The results of the study showed that the most important positive effect of the migration of male heads of households on women in rural areas is increasing the decision-making power of women in the family. The most important negative effects of men's immigration on women in rural areas is the division of gender labor in the family. The results of the research can help managers and policy makers to identify the most important gender effects of individual immigration of male heads of households and effective action to improve the situation and to better implement development programs. Considering the results obtained and the findings of the research, it is possible to reduce the negative effects of the individual immigration of male household men by adopting precise policies to solve the problem of rural employment on the macro level. It seems that with the adoption of precise policies to solve the rural employment problem, individual male immigration would be reduced. Furthermore, increasing attention to women in rural development programs is essential on high decision-making levels.

شناسایی مهم‌ترین اثرات مهاجرت انفرادی مردان سرپرست خانوار بر زنان روستایی (مورد مطالعه: شهرستان مشهد)

آتنا وطن‌خواه نوغانی^۱، *مریم قاسمی^۲، جعفر جوان^۳

۱. کارشناس ارشد، گروه جغرافیا و برنامه‌ریزی روستایی، دانشگاه فردوسی مشهد، مشهد، ایران.
۲. استادیار، گروه جغرافیا و برنامه‌ریزی روستایی، دانشگاه فردوسی مشهد، مشهد، ایران.
۳. استاده، گروه جغرافیا و برنامه‌ریزی روستایی، دانشگاه فردوسی مشهد، مشهد، ایران.

حکیده

تاریخ دریافت: ۲۷ دی ۱۳۹۵
تاریخ پذیرش: ۳۱ خرداد ۱۳۹۶

در ایران همانند سایر کشورهای در حال توسعه، علاوه بر مهاجرت خانوارهای روستایی به شهر، مهاجرت انفرادی مردان به صورت قطعی یا فصلی نیز وجود دارد. بر این اساس پژوهش حاضر به شناسایی مهم‌ترین اثرات مثبت و منفی جنسیتی مهاجرت مردان سرپرست خانوار نواحی روستایی می‌پردازد. روش تحقیق توصیفی-تحلیلی و از نوع تحقیقات کاربردی-توسعه‌ای است. حجم نمونه ۲۸۹ زن در ۲۲ روستای دارای نسبت جنسی پائین در شهرستان مشهد بوده است. اثرات مهاجرت انفرادی مردان بر زنان روستایی به کمک ۳۰ متغیر به تفکیک مثبت و منفی با استفاده از تحلیل عاملی اکتشافی مورد بررسی قرار گرفت. مهم‌ترین اثرات مثبت جنسیتی مهاجرت مردان در قالب ۵ عامل با ۶۸/۳۸ درصد واریانس به ترتیب شامل افزایش قدرت تصمیم‌گیری زنان در خانواده با ۲۱/۲۱، افزایش استقلال مالی زنان با ۱۶/۲، افزایش توانمندی روان‌شناختی با ۱۳/۴، تمایل به انجام فعالیت‌های اقتصادی درآمدزا با ۹ و افزایش مشارکت در حوزه‌های اقتصادی و اجتماعی با ۸/۵ درصد واریانس تبیین شد. همچنین مهم‌ترین اثرات منفی مهاجرت مردان ذیل ۵ عامل با ۶۳/۱۷ درصد واریانس به ترتیب شامل برهم خوردن تقسیم‌کار جنسیتی در خانواده با ۱۹/۲، افزایش وابستگی زنان به سایرین با ۱۳، کاهش شانس ازدواج و باروری با ۱۲/۵، اشکال در مدیریت امور خانواده با ۱۰ و ورود خردسالان و کهن‌سالان به فعالیت‌های اقتصادی با ۸/۵ درصد واریانس تبیین شده است.

کلیدواژه‌ها:

مهاجرت انفرادی، مردان سرپرست خانوار، زنان روستایی، اثرات مهاجرت، شهرستان مشهد.

مقدمه

این ذهنیت که روستا فضایی است محصور در مکانی خاص با مجموعه‌ای از شرایط اقتصادی و جغرافیایی، باید مورد تجدیدنظر قرار گیرد. بنابراین به شناخت عمیق‌تری از فضای روستا که در آن روابط اجتماعی و مناسبات جنسیتی به خوبی قابل درک باشد، نیاز است. سکونتگاه‌های روستایی، فضاهایی به‌شدت جنسیتی بوده و تمامی رفتارها و عملکردها بازتابی از نگرش، عقاید و دیدگاه‌های مختلف در خصوص جایگاه، نقش و وظایف دو جنس است (Khani & Choobchiyan, 2012). در ایران تحولات جمعیتی در نواحی روستایی حاکی از پررنگ شدن نقش جنسیتی در فضاهای روستایی طی دهه‌های گذشته است. کاهش نسبت جمعیت روستایی کشور طی ۶۰ سال اخیر (از ۵۴/۸ درصد در سال ۱۳۳۵ به ۲۵/۹ درصد در ۱۳۹۵) حاکی از مهاجرت شدید روستاییان به شهرها است. از این‌رو مهاجرت‌های روستایی-شهری علاوه

بر آنکه موجب کاهش جمعیت سکونتگاه‌های روستایی نسبت به شهر گردید، ماهیتی جنسیتی نیز داشته زیرا نسبت جنسی را در نواحی روستایی کاهش داده است. دلیل این امر جوان و مردگزين بودن ماهیت این نوع مهاجرت در ایران همچون سایر کشورهای در حال توسعه است. لذا امروزه برنامه‌ریزی جنسیتی جایگاه ویژه‌ای داشته و ضروری است مورد توجه برنامه‌ریزان و سیاست‌گذاران قرار گیرد (Alirezanejad & Banihashim, 2012).

اتخاذ راهبرد نوسازی در ایران موجب تشدید نابرابری فضایی شده و در این راستا تمرکز شدید و روزافزون جمعیت در کلانشهر مشهد نیز در نتیجه تحولات جمعیتی استان و نقش فراملی آن، عملاً تمام امکانات و تسهیلات، منابع و جریان‌های مالی و اعتباری، جریان‌های اطلاعاتی IT، ICT و بالآخره منابع و جریان‌های محلی، موجب شکل‌گیری روندی شهرگرا و مرکز-پیرامون شده و در نخستین سال‌های هزاره سوم روابط مرکز-

* نویسنده مسئول:

دکتر مریم قاسمی

نشانی: مشهد، دانشگاه فردوسی، دانشکده ادبیات و علوم انسانی دکتر علی شریعتی، گروه جغرافیا، طبقه همکف، اتاق ۳۴

تلفن: ۳۰۶۵۷۰۲ (۹۱۵) ۹۸+

پست الکترونیکی: Magh30@um.ac.ir

همچنین ماهیت و میزان این تأثیرات به الگوی مهاجرت و وجوه ارسالی دریافت شده توسط خانواده مرتبط می‌باشد. داتا و میشر (۲۰۱۱) نشان دادند که تأثیر مهاجرت مردان بر زنان مانده در روستا، منجر به تغییر بینش گسترده در وضعیت زنان، تداوم و تغییر شیوه زندگی مانند تصمیم‌گیری آن‌ها در خانواده، تحرکات اجتماعی، دخالت در مدیریت پولی، دسترسی به اعتبار و در مجموع تحول در کار و نوع روابط آن‌ها می‌شود. دی‌هس و ون‌رویج (۲۰۱۰) معتقدند اگرچه مهاجرت مردان و وجوه ارسالی آن‌ها، زندگی راحت‌تر و امن‌تری را برای خانواده به ارمغان می‌آورد، اما باعث افزایش حجم کار و افزایش وظایف و مسئولیت‌های زنان نیز می‌شود. مهاجرت مردان به‌طور غیرمستقیم موجب تغییر در نقش‌های اجتماعی فرهنگی و موقعیت زنان در اجتماع محلی می‌شود و نقش تسریع‌کننده در این فرایند ایفا می‌کند. یابیکو و همکاران (۲۰۱۰) در مطالعه خود اذعان داشتند مهاجرت نیروی کار (مردان)، از نواحی روستایی باعث ایجاد اثرات مستقیم و عمیقی در سازمان و اعضای خانواده شده و حتی پس از بازگشت مردان در خانواده باقی می‌ماند. این اثرات شامل افزایش اشتغال زنان، استقلال بیشتر زنان در تصمیم‌گیری و باروری پایین زنان می‌شود. دسای و بانرزی (۲۰۰۸) در مطالعه خود نشان دادند که مهاجرت مردان بر دو بعد استقلال و مشارکت زنان روستایی در زندگی خود و فعالیت‌های اجتماعی تأثیر دارد. مهاجرت مردان موجب افزایش مسئولیت‌ها و خودمختاری بیشتر در زنان می‌شود در حالی که همسران مردان غیرمهاجر با این عوامل روبه‌رو نشده و آن را تجربه نمی‌کنند. سارکر (۲۰۰۷) نشان داد غیبت و نبود مردان روستایی (به واسطه مهاجرت)، تأثیرات مثبت و منفی بر سبک زندگی زنان در روستا می‌گذارد و اثراتی مانند تقسیم‌کار جنسیتی، توانمندی زنان، ناامنی اجتماعی، تغییرات اقتصادی و بکارگیری راهکارهای جدید برای ادامه و اداره زندگی را برای زنان در روستا دربردارد.

علی‌رغم پژوهش‌های متعدد در خارج کشور در زمینه اثرات جنسیتی مهاجرت مردان روستایی، در داخل کشور مطالعات محدودی در این زمینه انجام پذیرفته است. برخی مطالعات انجام‌یافته مانند عفتی (۲۰۰۸)، مهارجان و همکاران (۲۰۱۲)، یابیکو و همکاران (۲۰۱۰) به اثرات منفی مهاجرت انفرادی مردان از نواحی روستایی شامل افزایش حجم کار و مسئولیت‌های زنان، بهم‌خوردن تقسیم‌کار جنسیتی در روستا، افزایش حجم کار زنان، کاهش باروری زنان و مانند آن اشاره دارند. برخی مطالعات مانند داتا و میشر (۲۰۱۱)، دسای و بانرزی (۲۰۰۸) به اثرات مثبت مهاجرت مردان بر زنان روستایی مانند تغییر در جایگاه اقتصادی-اجتماعی، افزایش تحرک اجتماعی، دسترسی به منابع مالی، افزایش خودمختاری، افزایش مشارکت اجتماعی، افزایش توانمندی و استقلال زنان در تصمیم‌گیری‌ها اشاره کرده‌اند. برخی به هر دو جنبه اثرات مثبت و منفی مهاجرت مردان بر زنان روستایی اشاره دارند مانند مطالعه مهارجان و همکاران (۲۰۱۲)،

پیرامون میان کشورهای استعماری و الگوهای سکونتگاهی را در کشورهای پیرامون به شکلی دیگر در روابط متقابل شهر و روستا نمایان کرده است (Abdollahi, 2008). نتیجه زود هنگام چنین وضعیتی، بروز پدیده‌ی ماکروسفالی، بزرگ‌سری و تمرکزگرایی شدید کلان‌شهری و شکل‌گیری مهاجرت‌های روستایی-شهری است (Ghasemi, 2010).

با تداوم و تشدید مهاجرت‌های روستایی-شهری طی دو دهه اخیر، ترکیب جنسیتی در سکونتگاه‌های روستایی شهرستان نامتعادل گردیده و روستاهای دارای نسبت جنسی پائین در حال افزایش است (در سال ۱۳۸۵، ۱۹/۹ و در سال ۱۳۹۰، ۲۵/۳ درصد روستاهای شهرستان دارای نسبت جنسی پائین بوده‌اند) (Vatankhah noghani, 2016). برنامه‌ریزان تاکنون نسبت به روابط و مناسبات جنسیتی در زمینه‌های مختلف از جمله مهاجرت‌های روستایی-شهری که اساساً دارای ماهیتی جنسیتی است، غفلت نموده‌اند، این در حالی است که مهاجرت انفرادی مردان سرپرست خانوار اثرات فراوانی از جنبه‌های مختلف بر جمعیت زنان در مبدأ (روستا) می‌گذارد. مطالعات انجام‌یافته بر هر دو جنبه منفی/ مثبت مهاجرت انفرادی مردان سرپرست خانوار می‌پردازند. عفتی (Efti, 2008). در مطالعه خود نشان داد مهاجرت مردان و ماندن زنان در روستا موجب افزایش مسئولیت‌های روستایی زنان و در نتیجه، تغییر در نقش‌های جنسیتی در زمینه‌های مختلف می‌شود که این مسئله باعث بهم‌خوردن تقسیم‌کار جنسیتی در روستا گردیده است. خانی (۲۰۰۹) در مطالعه خود نشان داد مهاجرت مردان از نواحی روستایی چه به‌صورت کوتاه‌مدت و چه به‌صورت بلندمدت تأثیر زیادی بر کارکرد و وظایف زنان و توان تصمیم‌گیری‌های آنان در امور مربوطه دارد. در نتیجه مهاجرت مردان موجب دگرگونی در نقش زنان در روستا و تغییر در جایگاه اقتصادی-اجتماعی آنان می‌گردد. ایکومولا (۲۰۱۵) در مطالعه خود به بررسی چالش‌های اجتماعی و فرهنگی پیش‌روی همسران مهاجران (زنان)، و به‌طور خاص تجارب و محدودیت‌های فرهنگی و سازگاری زنان با زندگی در نبود همسرانشان می‌پردازد. وی نشان می‌دهد چگونه زنان با توجه به ارزش‌ها و انتظارات مردسالارانه به تنظیم مجدد زندگی خود با وجود محدودیت‌های فرهنگی و خانوادگی گیج‌کننده می‌پردازند. شولتز (۲۰۱۴) نشان می‌دهد مهاجرت فصلی مردان برای کار به دیگر مناطق بر زنان در روستا اثر گذار بوده است، علی‌رغم هنجارهای جنسیتی و تبعیض نژادی فضایی بین مردان و زنان (مانند بازار برای مردان و خانه به‌عنوان یک فضا برای زنان)، مهاجرت مردان منجر به پویایی، تغییر و تحول ساختارهای اجتماعی و تغییر موقعیت اجتماعی زنان می‌شود. مهارجان و همکاران (۲۰۱۲) معتقدند مهاجرت مردان موجب تغییر در حجم کار زنان، گسترش نقش‌ها، افزایش دسترسی به منابع تولیدی و افزایش تصمیم‌گیری در خانواده می‌شود. در واقع مهاجرت مردان به توسعه‌یافتگی بیشتر و افزایش مشارکت در جامعه روستایی و توانمندسازی زنان منجر می‌شود.

هس و رویج (۲۰۱۰)، سارکار (۲۰۰۷). با توجه به آنچه مطرح شد مطالعه حاضر با توجه به محدودیت پژوهش‌های انجام‌یافته داخلی در این زمینه و نیز تمرکز بر گروه خاصی از مهاجران (مردان سرپرست خانوار) و الگوی مهاجرت (انفرادی) و توجه به آثار مثبت و منفی به طور همزمان در تلاش است که از زاویه جدیدی، موضوع را مورد واکاوی قرار دهد. از این روی سؤال اصلی تحقیق بدین صورت مطرح می‌گردد که مهم‌ترین اثرات مثبت و منفی مهاجرت انفرادی مردان سرپرست خانوار، بر زنان روستایی چیست؟

مروری بر ادبیات موضوع

مهاجرت یکی از رایج‌ترین و مؤثرترین پدیده‌های اجتماعی است که می‌تواند در ساختار جمعیتی تغییر ایجاد نموده و به تبع آن در بروز تحولات اقتصادی-اجتماعی فضاهای مختلف جغرافیایی تأثیر بسزایی داشته باشد. طی دهه‌های اخیر با رشد شهرنشینی و روند نوسازی در کشور، مهاجرت از روستا به شهر بیش‌ازپیش گسترش یافته است (Alirezanejad & Banihashim, 2012). این امر یکی از اولین نشانه‌های عدم تعادل در بهره‌گیری از مواهب توسعه‌یافتگی (Alipour, 2012) محسوب می‌گردد.

در مورد مهاجرت و پیامدهای آن نظریات و دیدگاه‌های متعددی ارائه شده است. پارهای از نظریات درصدد تبیین عوامل و دلایل مهاجرت بوده‌اند (Efati, 2008)، از جمله نظریه جذب و دفع راونشتاین، مدل دوبخشی آرتور لوییس (۱۶۹۰-۱۹۵۰)، نظریه عوامل میانی اورت، اس‌لی (۱۹۶۶)، نظریه مهاجرتی مایکل تودارو (۱۹۷۵)، نظریه کارکردگرایی مهاجرت و نظریه وابستگی مهاجرت (Papoli Yazdi & Ebrahimi, 2007).

نوشته‌های مربوط به اواخر دهه ۵۰ و اوایل دهه ۶۰ که در آثار لوئیس، تودارو، فی و رانیس، هاریس و استیگلیتز مشهود است، دلایل اساسی مهاجرت‌های روستایی- شهری را با «ساختارهای اقتصادی» مرتبط می‌سازند (Taherkhani, 2001). در نظریه مهاجرتی مایکل تودارو، فرضیه آغازین این است که مهاجرت عمدتاً پدیده‌ای اقتصادی بوده و با بیکاری، تصمیم به مهاجرت منطقی است. در واقع در دیدگاه اقتصادی، مهاجرت ناشی از تفاوت‌های شغلی-درآمدی و سطوح امنیتی بین مناطق شهری و روستایی است. این نگرش مهاجرت‌های روستایی را عمدتاً به دلیل نبود فرصت‌های شغلی در روستا و دسترسی به شغل و درآمد‌های انتظاری در شهر و منافع ناشی از آن و درواقع تابعی از عوامل اقتصادی می‌داند (Azani & Bostani, 2013). از این روی در بیشتر مطالعات انجام شده برای توجیه دلایل مهاجرت‌های روستایی- شهری، مدل‌های اقتصادی مورد توجه قرار گرفته است، به‌عنوان نمونه در مطالعه هنری دلبو هرزوک اگرچه عوامل متعددی در ایجاد انگیزه مهاجرت مؤثرند، ولی دو عامل کلیدی «درآمد و اشتغال» بیش از دیگر عوامل بر روند مهاجرت‌های

روستایی تأثیر می‌گذاردند (Herzog, 1993, quoted in Taherkhani, 2001).

اما برخی از نظریه‌پردازان تلاش نموده‌اند ضمن پرداختن به عوامل مهاجرت، آثار و پیامدهای آن را نیز مورد تحلیل و تبیین قرار دهند (Efati, 2008). این صاحب‌نظران آثار و پیامدهای مهاجرت را در سه دسته آثار مهاجرت در منطقه مهاجر فرست، آثار مهاجرت در منطقه مهاجرپذیر و آثار مهاجرت بر خود مهاجران و خانواده آن‌ها مورد توجه قرار می‌دهند.

در این بین برخی با رویکرد جنسیتی به بررسی آثار مهاجرت بر منطقه مهاجر فرست می‌پردازند. در جامعه روستایی اغلب، کارهای مهم را مردان انجام می‌دهند و زنان نقش کم‌کننده به آنان را ایفا می‌کنند (Khani & Chooobchiyan, 2012). حال این سؤال مطرح می‌شود که با مهاجرت موقت مردان سرپرست خانوار، چه تغییری بر وضعیت زنان در روستا ایجاد می‌گردد؟ «صاحب‌نظران رویکرد جنسیتی مهاجرت بر این عقیده‌اند مطالعاتی که تاکنون در زمینه مهاجرت انجام شده مختص مردان بوده و کمتر مسائل مربوط به زنان در نظر گرفته شده است. این درحالی است که مهاجرت دارای ابعاد جنسیتی است. طبق این دیدگاه، مهاجرت از روستا به شهر در حقیقت یک نوع سازوکار فردی و گروهی به‌منظور پر کردن شکاف توسعه به وجود آمده بین شهر و روستا است که طبیعتاً دارای آثار مثبت و منفی می‌باشد. طرفداران این دیدگاه معتقدند که هرچند مهاجرت مردان از روستا به شهر بسیار مورد توجه بوده اما ابعاد جنسیتی مهاجرت به‌ویژه تأثیر آن بر مبدأ تا حدود زیادی نادیده انگاشته شده است. لذا رویکرد جنسیتی مهاجرت تلاش نموده تا عوامل مؤثر بر مهاجرت و آثار و پیامدهای آن را هم بر مردان و هم بر زنان روستایی در زمینه مقولات مختلف مربوط به روستا (مبدأ)، تحلیل نماید (Efati, 2008).

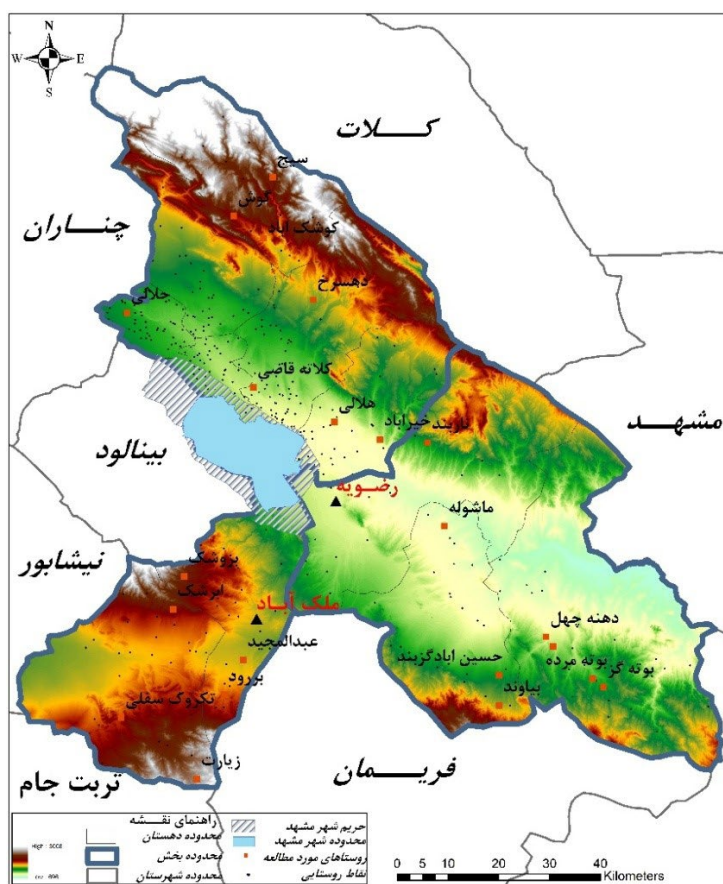
روش‌شناسی تحقیق

روش تحقیق حاضر توصیفی-تحلیلی است. گردآوری اطلاعات با ترکیبی از روش‌های اسنادی و میدانی بوده است. داده‌ها به کمک تحلیل عاملی اکتشافی تجزیه و تحلیل شد. خانوارهای مورد بررسی در هر روستا به‌طور تصادفی انتخاب و از زنان خانوار دارای سرپرست مهاجر، در باره اثرات مهاجرت مردان سؤالاتی پرسید شد. ضرایب کرونباخ در اثرات مثبت ۰/۷۵ و در اثرات منفی ۰/۷۸ حاکی از پایایی مطلوب سازه‌های اصلی در پرسشنامه تحقیق است. از آنجا که در زمینه مهاجرت‌های روستایی-شهری بر اساس جنسیت، اطلاعات آماری در دسترس نیست، جامعه آماری تحقیق، روستاهای دارای نسبت جنسی پائین شهرستان مشهد در نظر گرفته شد. با این پیش‌فرض که فراوانی خانوارهای دارای سرپرست مهاجر با توجه به ضعف اقتصادی این گروه از روستاها، به تعداد بیشتری قابل مشاهده است. بر این اساس

نسبت جنسی روستاهای شهرستان مشهد در سال ۱۳۹۰ محاسبه گردید. از مجموع ۳۶۴ آبادی دارای سکنه شهرستان مشهد ۹۲ روستا دارای نسبت جنسی پائین (کمتر از ۹۵ مرد به ازای ۱۰۰ زن) بودند که جامعه آماری تحقیق را تشکیل دادند. برای تعیین حجم نمونه ۲۵ درصد جامعه آماری (معادل ۲۲ روستا) به‌عنوان نمونه تعیین و به صورت تصادفی انتخاب گردید (نقشه ۱). روستاهای نمونه در سال ۱۳۹۰ دارای ۱۸۳۹ خانوار بوده‌اند. به منظور تعیین حجم خانوارهای مورد بررسی از فرمول کوکران با $d=0.53$ استفاده و حجم نمونه ۲۸۹ خانوار تعیین و با استفاده از قاعده تسهیم به نسبت، حجم نمونه هر روستا مشخص گردید (جدول ۱).

یافته‌ها

میانگین سنی زنان مورد بررسی ۳۷ سال بوده و حدود ۹۲ درصد



نقشه ۱. موقعیت روستاهای منتخب در شهرستان مشهد

جدول ۱. روستاهای مورد مطالعه و حجم نمونه در شهرستان مشهد.

بخش	دهستان	روستا	تعداد خانوار	نسبت جنسی	تعداد نمونه
مرکزی	کنویست	خیرآباد	۱۹۶	۸۹	۱۹
		هلالی	۷۱	۸۸	۱۴
	میان ولایت	جلالی	۱۶۸	۹۰	۲۰
		سیح	۱۴۹	۸۴	۱۵
	کارده	گوش	۱۳۹	۷۹	۱۴
		کوشک‌آباد	۹۱	۸۱	۱۲
	تبادکان	کلاته قاضی	۲۲	۸۸	۷
احمدآباد	سرجام	ده سرخ	۱۵۶	۸۴	۱۶
		بزویشک	۱۴۲	۸۶	۱۴
		پررود	۴۰	۸۲	۱۰
	پیوه زن	عبدالمجید	۳۸	۸۴	۱۰
		ابرش/ابرشک	۱۴۵	۸۴	۱۵
		زیارت	۸۲	۸۶	۱۴
		تکروک سفلی	۲۷	۷۹	۱۰
رضویه	آبروان	حسین ابادگزیند	۴۲	۸۰	۱۲
		ماشوله	۳۷	۸۶	۱۲
		بیاروند	۳۳	۷۸	۱۲
	پائین ولایت	ناریند	۴۷	۸۴	۱۲
		کلاته منار	۱۰۷	۸۷	۱۶
		دهنه چهل	۵۳	۸۹	۱۳
		بوته گز	۲۸	۸۷	۱۰
بوته مرده	۲۶	۸۰	۱۲		
جمع		۲۲	۱۸۳۹	۸۴	۲۸۹

فصلنامه پژوهش‌های روستایی

مآخذ: مرکز آمار ایران، نتایج عمومی نفوس و مسکن ۱۳۹۰

مهم‌ترین اثرات مثبت مهاجرت انفرادی مردان بر زنان روستایی

تحلیل عاملی اکتشافی رایج‌ترین شکل تحلیل عاملی محسوب می‌شود که در آن ساختار زیربنایی مجموعه نسبتاً بزرگی از متغیرها کشف می‌شود. محقق در این روش نظریه اولیه ندارد و سعی می‌کند تا از بارهای عامل برای کشف ساختار عاملی داده‌ها استفاده کند (Habibpour & Safari, 2012). معنی‌داری متغیرها برای تحلیل عاملی از طریق آزمون بارتلت صورت می‌گیرد که حداقل شرط برای انجام تحلیل عاملی است (Sarmad, et al., 2014) با توجه به آماره KMO در مطالعه حاضر، کفایت مدل در حد متعادلی مورد تأیید است (KMO برابر با ۰/۷۳۸). همچنین نتایج آزمون کرویت بارتلت نیز این مسأله را تأیید می‌کند (≥ 0.5). لازم به ذکر است جهت استخراج مؤلفه‌ها از روش تحلیل مؤلفه‌های اصلی و برای دوران عامل‌ها از واریماکس استفاده شد.

مطابق جدول (۲) مقدار اشتراک درصدی واریانس «افزایش اعتمادبه‌نفس در انجام کارهای مختلف» نسبت به سایر عوامل استخراج شده بیشتر است. همچنین سه متغیر کاهش سنت-های اجتماعی محدودکننده در مورد زنان، بهبود وضعیت بهداشت و تغذیه خانوار و افزایش مشارکت در فعالیت‌های کشاورزی (کاشت، نگهداری، برداشت، بازاریابی و فروش) به دلیل مقدار اشتراک درصدی کمتر از ۰/۵ از مدل حذف و در نهایت ۱۲ متغیر وارد مدل شد.

پس از انجام تحلیل عاملی ۵ عامل دارای مقدار ویژه بیشتر از ۱ شناسایی شد. عوامل اول تا پنجم در مجموع ۶۸/۳۸۰ درصد واریانس ۱۲ متغیر را تبیین می‌کنند که درصد مورد قبول و بالایی به شمار می‌آید. مهم‌ترین عامل، عامل اول با درصد تبیین ۲۱/۲۱۷ است. در ادامه متغیرهای بارگذاری شده در عامل‌های پنج‌گانه به شرح جدول ۳ نام‌گذاری گردید.

جدول ۲. ضرایب اشتراک متغیرها در تحلیل عامل.

Extraction	Initial	نام عامل	عامل
۰/۷۵۸	۱	افزایش مشارکت و عضویت در تشکل‌های مردمی (بسج، تعاونی، صندوقهای قرض‌الحسنه و ...)	Q۱
۰/۸۱۷	۱	افزایش اعتماد به نفس در انجام کارهای مختلف	Q۲
۰/۷۷۲	۱	افزایش احساس توانمندی در انجام کارهای مختلف	Q۳
۰/۶۲۷	۱	افزایش قدرت و اقتدار در بین اهالی خانه	Q۴
۰/۷۰۷	۱	افزایش قدرت تصمیم‌گیری در مسائل مختلف	Q۵
۰/۷۳۰	۱	افزایش مشارکت در انجام فعالیت‌های مختلف دامداری	Q۶
۰/۵۴۸	۱	افزایش میزان مالکیت بر منابع تولید خانواده (زمین، آب)	Q۷
۰/۷۴۴	۱	افزایش اختیار در خرید و فروش اموال متعلق به خود زنان	Q۸
۰/۶۲۷	۱	افزایش میزان پس‌انداز	Q۹
۰/۵۴۵	۱	دخالت در دخل و خرج خانواده و کنترل دارایی‌های خانواده	Q۱۰
۰/۶۲۶	۱	تمایل به اشتغال در فعالیت‌های درآمدزا	Q۱۱
۰/۶۹۴	۱	تمایل به سرمایه‌گذاری جهت راه‌اندازی کسب‌وکار	Q۱۲

فصلنامه پژوهش‌های روستایی

جدول ۳. متغیرهای بارگذاری شده در اثرات مثبت جنسیتی مهاجرت مردان روستایی.

ردیف	متغیر	همبستگی	عامل / درصد واریانس / مقدار ویژه
Q۵	افزایش قدرت تصمیم‌گیری در زمینه‌های مختلف	۰/۷۹۳	عامل اول: افزایش قدرت تصمیم‌گیری در خانواده
Q۴	افزایش قدرت و اقتدار در بین اهالی خانه	۰/۷۷۱	درصد واریانس: ۲۱/۲۱۷
Q۱۰	دخالت در دخل و خرج خانواده و کنترل دارایی‌های خانواده	۰/۶۰۴	مقدار ویژه: ۲/۵۴۶
Q۸	افزایش اختیار در خرید و فروش اموال متعلق به خود زنان	۰/۷۳۳	عامل دوم: افزایش استقلال مالی زنان
Q۷	افزایش میزان مالکیت بر منابع تولید خانواده	۰/۷۲۴	درصد واریانس: ۱۶/۲۱۹
Q۹	افزایش میزان پس‌انداز	۰/۷۲۲	مقدار ویژه: ۱/۹۴۶
Q۲	افزایش اعتماد به نفس در انجام کارهای مختلف	۰/۸۹۸	عامل سوم: افزایش توانمندی روان‌شناختی
Q۳	افزایش احساس توانمندی در انجام کارهای مختلف	۰/۸۶۶	درصد واریانس: ۱۳/۴۲۸
Q۱۲	تمایل به سرمایه‌گذاری در زمینه‌های مختلف جهت راه‌اندازی کسب‌وکار	۰/۷۸۸	مقدار ویژه: ۱/۶۱۱
Q۱۱	تمایل به اشتغال در فعالیت‌های درآمدزا	۰/۷۱۳	عامل چهارم: تمایل به انجام فعالیت‌های اقتصادی درآمدزا
Q۶	افزایش مشارکت در انجام فعالیت‌های مختلف دامداری	۰/۷۵۰	درصد واریانس: ۹/۰۲۰
Q۱	افزایش مشارکت و عضویت در تشکل‌های مردمی (بسج، تعاونی، صندوق‌های قرض‌الحسنه و ...)	۰/۶۴۳	مقدار ویژه: ۱/۰۸۲
			مقدار ویژه: ۸/۴۹۶
			مقدار ویژه: ۱/۰۱۹

فصلنامه پژوهش‌های روستایی

مأخذ: یافته‌های تحقیق، ۱۳۹۵

۰/۷۷۱، «دخالت در دخل و خرج خانواده و کنترل دارایی‌های خانواده» با ضریب ۰/۶۰۴، به‌عنوان اولین و مهم‌ترین عامل ۲۱/۲۱۷ درصد واریانس را تبیین می‌کنند.

در مجموع، مهم‌ترین اثرات مثبت مهاجرت مردان بر زنان در نواحی روستایی به ترتیب شامل افزایش قدرت تصمیم‌گیری زنان

هر چه قدر مطلق بارهای عاملی ۵ عامل باقی‌مانده پس از چرخش بیشتر بوده و به یک نزدیک‌تر باشد، عامل مربوطه نقش بیشتری در کل تغییرات (واریانس) دارد. به طوری که در عامل اول «افزایش قدرت تصمیم‌گیری در مسائل مختلف» با ضریب ۰/۷۹۳، «افزایش قدرت و اقتدار در بین اهالی خانه» با ضریب

مهاجرت مردان بر زنان روستایی را نشان می‌دهد که ۱۹/۲۴۹ درصد واریانس را تبیین می‌کند.

مهم‌ترین اثرات منفی مهاجرت مردان بر زنان روستایی به ترتیب شامل، «برهم خوردن تقسیم‌کار جنسیتی در خانواده» با ۱۹/۲۴۹ درصد، «افزایش وابستگی زنان به سایرین» با ۱۳/۱۴ درصد، «کاهش شانس ازدواج و باروری» با ۱۲/۴۵ درصد، «کاهش درآمد در مدیریت امور خانواده» با ۹/۸۴ درصد و «رود خردسالان و کهن‌سالان به فعالیت‌های اقتصادی» با ۸/۴۸ درصد واریانس تبیین شده است، شکل (۲).

بحث و نتیجه‌گیری

مهاجرت یکی از رایج‌ترین و مؤثرترین پدیده‌های اجتماعی است که می‌تواند در ساختار جمعیتی مبدأ و مقصد تغییر ایجاد نموده و به تبع آن در بروز تحولات اقتصادی اجتماعی خصوصاً در ارتباط با جنسیت تأثیر بسزایی داشته باشد. لذا تحلیل جنسیتی مهاجرت و یافتن راه‌حلی اساسی برای متوازن نمودن حرکات جمعیتی و کاهش پیامدهای آن، ضرورتی اجتناب‌ناپذیر است. به کمک تحلیل عاملی اکتشافی مهم‌ترین اثرات مثبت مهاجرت مردان سرپرست خانوار بر زنان روستایی شامل: افزایش قدرت تصمیم‌گیری زنان در خانواده، افزایش استقلال مالی زنان، افزایش توانمندی روان‌شناختی، تمایل به انجام فعالیت‌های اقتصادی درآمدزا افزایش مشارکت در حوزه‌های اقتصادی و اجتماعی است. «افزایش قدرت تصمیم‌گیری زنان در خانواده» در مطالعه خانی (۲۰۰۹)، مهارجان و همکاران (۲۰۱۲)، داتا و میشر (۲۰۱۱)، یابیکو و همکاران (۲۰۱۰) و دسای و بانرزی (۲۰۰۸) نیز مورد تأیید قرار گرفته است. همچنین «افزایش

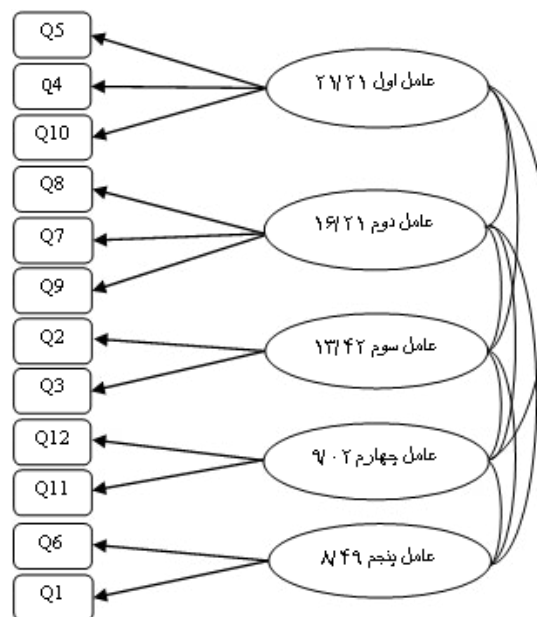
در خانواده با ۲۱/۲۱ درصد، افزایش استقلال مالی زنان با ۱۶/۲۱ درصد، افزایش توانمندی روان‌شناختی زنان با ۱۳/۴۲ درصد، تمایل به انجام فعالیت‌های اقتصادی درآمدزا با ۹/۰۲ درصد و افزایش مشارکت در حوزه‌های اقتصادی و اجتماعی با ۸/۴۹ درصد واریانس تبیین شده است، شکل (۱).

مهم‌ترین اثرات منفی مهاجرت انفرادی مردان بر زنان روستایی

مطابق جدول (۴) مقدار اشتراک واریانس «افزایش احساس استرس و اضطراب یا افسردگی» نسبت به سایر عوامل استخراج شده بیشتر است. این عامل ۰/۷۶۲ درصد واریانس را تبیین می‌کند. همچنین دو متغیر «سرپرستی خانواده توسط زنان» و «ایجاد احساس ناامنی اجتماعی» با توجه به ضریب اشتراک پائین از مدل حذف و در نهایت ۱۳ متغیر وارد مدل شد.

مطابق جدول ۴، تحلیل عاملی پنج اثر دارای مقدار ویژه بیشتر از یک را نشان می‌دهد. عوامل اول تا پنجم در مجموع ۶۳/۱۷۰ درصد واریانس مجموعه ۱۳ متغیر را تبیین می‌کنند که درصد مورد قبول و بالایی به شمار می‌آید. اهمیت و نقش عامل اول با درصد تبیین ۱۹/۲۴۹ بیشتر از دیگر عوامل است. متغیرهای بارگذاری شده در عامل‌های پنج‌گانه به شرح جدول ۵ نام‌گذاری شدند.

در عامل اول «افزایش مسئولیت زنان در تأمین مخارج خانواده» با ضریب ۰/۷۹۰، «افزایش مسئولیت در حوزه‌های مختلف اقتصادی خانواده» با ضریب ۰/۷۶۱، «افزایش حجم کار روزانه در خانواده» با ضریب ۰/۷۴۲، «انجام کارهایی که صرفاً مردانه هستند» با ضریب ۰/۵۸۲ مجموعاً اولین و مهم‌ترین اثر منفی



شکل ۱. الگوی عامل مشترک در تحلیل اثرات مثبت جنسیتی مهاجرت مردان روستایی. مأخذ: یافته‌های تحقیق ۱۳۹۵

جدول ۴. ضرایب اشتراک متغیرها در تحلیل عامل.

Extraction	Initial	اسم عامل	عامل
۰/۵۸۶	۱	افزایش مشکل در تربیت فرزندان	Q۱
۰/۶۶۶	۱	کاهش شانس ازدواج دختران	Q۲
۰/۶۶۲	۱	کاهش باروری	Q۳
۰/۶۴۲	۱	افزایش تعداد زنان سرپرست خانوار	Q۴
۰/۴۳۷	۱	افزایش سرپرستی سالخوردگان توسط زنان	Q۵
۰/۷۶۲	۱	افزایش احساس استرس و اضطراب یا افسردگی	Q۶
۰/۶۶۶	۱	افزایش وابستگی زنان به اقوام، دوستان و همسایگان	Q۷
۰/۴۷۱	۱	افزایش فقر و محرومیت زنان	Q۸
۰/۶۰۶	۱	افزایش حجم کار روزانه در خانواده	Q۹
۰/۶۱۷	۱	انجام کارهایی که صرفاً مردانه هستند (تهیه سوخت، پارو کردن برف)	Q۱۰
۰/۶۵۷	۱	مشارکت دختران کم سن و سال در کارهای تولیدی	Q۱۱
۰/۷۴۶	۱	افزایش مسئولیت زنان در تأمین مخارج خانواده	Q۱۲
۰/۶۹۲	۱	افزایش مسئولیت در حوزه‌های مختلف اقتصادی خانواده	Q۱۳

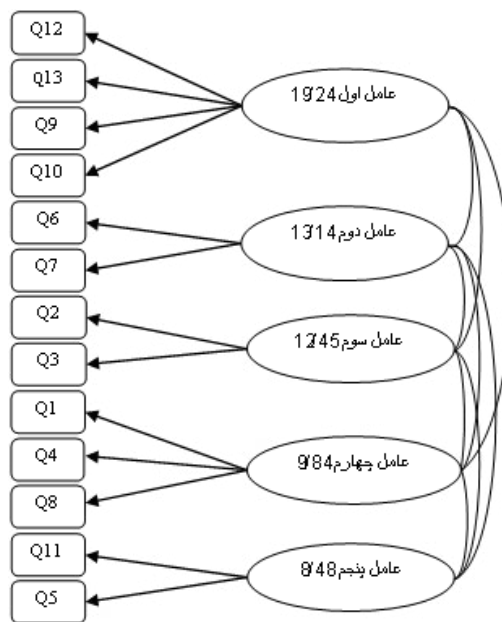
فصلنامه پژوهش‌های روستایی

جدول ۵. متغیرهای بارگذاری شده در اثرات منفی جنسیتی مهاجرت مردان روستایی.

ردیف	متغیر	همبستگی	عامل / درصد واریانس / مقدار ویژه
Q۱۲	افزایش مسئولیت زنان در تأمین مخارج خانواده	۰/۷۹۰	عامل اول: بر هم خوردن تقسیم کار جنسیتی در خانواده درصد واریانس: ۱۹/۳۴۹ مقدار ویژه: ۲/۵۰۲
Q۱۳	افزایش مسئولیت در حوزه‌های مختلف اقتصادی خانواده	۰/۷۶۱	
Q۹	افزایش حجم کار روزانه در خانواده	۰/۷۴۲	
Q۱۰	انجام کارهای با ماهیت مردانه (تهیه سوخت، پارو کردن برف)	۰/۵۸۲	عامل دوم: افزایش وابستگی زنان به سایرین درصد واریانس: ۱۳/۱۴۳ مقدار ویژه: ۱/۷۰۹
Q۶	افزایش احساس استرس و اضطراب یا افسردگی	۰/۸۶۴	
Q۷	افزایش وابستگی زنان به اقوام، دوستان و همسایگان	۰/۸۰۵	عامل سوم: کاهش ازدواج و باروری درصد واریانس: ۱۲/۴۵۳ مقدار ویژه: ۱/۶۱۹
Q۲	کاهش شانس ازدواج دختران	۰/۷۹۹	
Q۳	کاهش باروری	۰/۷۳۷	
Q۱	ایجاد مشکل در تربیت فرزندان	۰/۷۲۵	عامل چهارم: اشکال در مدیریت امور خانواده درصد واریانس: ۹/۸۴۰ مقدار ویژه: ۱/۳۷۹
Q۴	افزایش تعداد زنان سرپرست خانوار	۰/۵۶۷	
Q۸	افزایش فقر و محرومیت زنان	۰/۵۱۷	عامل پنجم: ورود خردسالان و کهن سالان به فعالیت‌های اقتصادی درصد واریانس: ۸/۴۸۵ مقدار ویژه: ۱/۱۰۳
Q۱۱	مشارکت دختران کم سن و سال در کارهای تولیدی	۰/۷۹۰	
Q۵	افزایش سرپرستی سالخوردگان توسط زنان	۰/۵۴۲	

فصلنامه پژوهش‌های روستایی

مأخذ: یافته‌های تحقیق ۱۳۹۵.



شکل ۲. الگوی عامل مشترک در تحلیل اثرات منفی مهاجرت. مأخذ: یافته‌های تحقیق ۱۳۹۵.

فصلنامه پژوهش‌های روستایی

تکمیلی بخش کشاورزی در نواحی روستایی؛

- ارائه وام‌های درازمدت و کم‌بهره در زمینه‌های مختلف تولیدی؛ و

- تشویق روستائیان به تنوع فعالیت‌های اقتصادی کشاورزی و غیر کشاورزی.

در ادامه با توجه به نسبت جنسی پائین در تعدادی از سکونتگاه‌های روستایی، راهبردهایی جهت بهبود وضعیت زنان به شرح زیر ارائه می‌شود:

- افزایش توجه به زنان در برنامه‌های توسعه روستایی در سطوح بالایی تصمیم‌گیری؛

- افزایش دسترسی زنان روستایی به منابع مالی و اعتباری دولتی و تشویق آن‌ها به راه‌اندازی کسب‌وکارهای نو؛

- نیازسنجی و برگزاری دوره‌های آموزشی مناسب برای زنان روستایی؛ و

- حمایت و تقویت تشکل‌ها، اتحادیه‌ها، شبکه‌ها و تعاونی‌های تولید زنان روستایی.

تشکر و قدردانی

این مقاله حامی مالی نداشته است.

استقلال مالی زنان» در مطالعه مهارجان و همکاران (۲۰۱۲)، داتا و میشر (۲۰۱۱) نیز مورد توجه بوده است. «توانمندی زنان» در مطالعه مهارجان و همکاران (۲۰۱۲)، و «تمایل به انجام فعالیت‌های اقتصادی درآمدزا» در مطالعه یابیکو و همکاران (۲۰۱۰) و سارکر (۲۰۰۷) مورد تأیید قرار گرفته است. «افزایش مشارکت زنان در حوزه‌های اقتصادی و اجتماعی» در مطالعه مهارجان و همکاران (۲۰۱۲)، داتا و میشر (۲۰۱۱)، دسای و بانرزی (۲۰۰۸) نیز اشاره شده است.

همچنین مهم‌ترین اثرات منفی مهاجرت مردان بر زنان در نواحی روستایی، به ترتیب شامل برهم خوردن تقسیم‌کار جنسیتی در خانواده، افزایش وابستگی زنان به سایرین، کاهش ازدواج و باروری، آشکال در مدیریت امور خانواده، و ورود خردسالان و کهنسالان به فعالیت‌های اقتصادی است. «برهم خوردن تقسیم‌کار جنسیتی در خانواده» در مطالعه عفتی (۲۰۰۸)، هاس و روجی (۲۰۱۰)، دسای و بانرزی (۲۰۰۸)، سارکر (۲۰۰۷) نیز اشاره شده است. همچنین «افزایش وابستگی زنان به سایرین» در مطالعه عفتی (۲۰۰۸)، «کاهش شانس ازدواج و باروری» در مطالعه علیرضانژاد و بنی‌هاشم (۲۰۱۲) و یابیکو و همکاران (۲۰۱۰) و «ورود خردسالان و کهنسالان به فعالیت‌های اقتصادی» در مطالعه عفتی (۲۰۰۸) اشاره شده است. با توجه به نتایج به‌دست آمده و یافته‌های حاصل از بررسی‌های انجام شده موارد زیر پیشنهاد می‌شود:

- اتخاذ سیاست دقیق برای حل مشکل اشتغال نواحی روستایی در سطح کلان؛

- ایجاد یا تقویت صنایع و کارگاه‌های کوچک تبدیلی و

References

- Abdollahi, A. (2008) [globalization, metropolises and transformation of urban and rural development patterns (reflecting the extent of poverty and inequality in Mashhad city) (Persian)]. University of Mashhad.
- Alipour, K. (2012). [an analysis of the relationships village Counter- City Vangyzsh living in Iran (Persian)]. the fourth largest global scientific conference of students of geography. in April 2012, (pp12-1). Iran: Tehran.
- Alirezanejad, S., Banihashim, F. (2012). [Gender and Development: A look at the demographic changes in rural areas of the country (Persian)]. Iranian Journal of Social Studies, 4(2), 93-81.
- Azani, M, Bostani, S. (2013). [Analysis of factors affecting rural-urban migration case (city of mamasani). (Persian)]. Journal of geographic space, 13(41), 111-93.
- Datta, A., Mishra, S. K. (2011). Glimpses of women's lives in rural Bihar: impact of male migration. The Indian Journal of Labour Economics, 54(3), 457-477.
- De Haas, H., Van Rooij, A. (2010). Migration as emancipation? The impact of internal and international migration on the position of women left behind in rural Morocco. Oxford development studies, 38(1), 43-62.
- Desai, S., Banerji, M. (2008). Negotiated identities: male migration and left-behind wives in India. Journal of Population Research, 25(3), 337-355.
- Efati, M., (2008). [the seasonal migration of rural women and men: with an emphasis on social outcomes. (Persian)]. Cultural. a cultural research, 7(6), 292-245.
- Ghasemi, M. (2010). [stabilization of population in rural settlements with emphasis on diversification approach to economic activities.(Persian)]. thesis, University of Mashhad.
- Habibpour Gatabi, C. & Safari shomali, R. (2012). [a comprehensive guide on the use of SPSS survey research (quantitative analysis) (Persian)], Tehran: publishing motefakeran.
- Herzog Jr, H. W., Schlotmann, A. M., & Boehm, T. P. (1993). Migration as spatial job-search: a survey of empirical findings. Regional Studies, 27(4), 327-340.
- Ikuomola, A. D. (2015). An exploration of life experiences of left behind wives in Edo State, Nigeria. Journal of Comparative Research in Anthropology and Sociology, 1(1), 289-307.
- Khani, F. (2009). [the consequences of migration on the working men's singles, women in rural areas: Case Study of Rural Bandpei Asia(Persian)]. the Caspian, the Journal of Women's Studies, 2(4), 176-149.
- Khani, F., Choobchiyan, SH.(2012). [Gender relations in Rural Spaces and its Effects on Women's participation, a Comparative Study on Moreedan Rural District of Langerud City in Gilan Province and Rural District of Hooly from Paveh city in Kermanshah Province) (Persian)]. Journal of Rural Studies, 3(3), 162-138.
- Maharjan, A., Bauer, S., Knerr, B. (2012). Do rural women who stay behind benefit from male out-migration? A case study in the hills of Nepal. Gender, Technology and Development, 16(1), 95-123.
- Papoli Yazdi, M. H, & Ibrahimi, M. A. (2007). [rural development theory (Persian)]. Tehran: publishing samt.
- Sarkar, D. (2007). Status of Rural Women, Left Behind for Male Labour Circulation: an Empirical Study of Cooch Behar District, West Bengal, India. Research on Humanities and Social Sciences, 2(9), 103-112.
- Sarmad, zohre, bazargan, Abbas & Hijazi, elahe. (2014). [Research methods in the behavioral sciences (Persian)]. Tehran: publishing Cognizant.
- Schulz, M. (2014). April, Migrating Men-Mobile Women?. Humboldt-Universität zu Berlin, Philosophische Fakultät III, Institut für Asien-und Afrikawissenschaften, Seminar für Südasiens-Studien.
- Statistical Center of Iran, General Census of Population and Housing, Personal settlements, (2011). <https://www.amar.org.ir/>
- Statistical Center of Iran, Census results of population and housing, (2011). <https://www.amar.org.ir/>
- Taherkhani, M. (2001). [Analysis of factors affecting of rural/urban the migration (Persian)]. Journal of Geographical Research, 62(3), 67-93.
- Vatankhah Noghani, A, (2016). Analysis of the effects of migration on economic and social situation of women in rural settlements men with low sex ratio(Case Study: Mashhad County) (Persian)]. Doctrian theses, Ferdowsi university of mashhad.
- Yabiku, S. T., Agadjanian, V., & Sevoyan, A. (2010). Husbands' labour migration and wives' autonomy, Mozambique 2000-2006. Population studies, 64(3), 293-306.

