

## طرح‌ریزی توسعه گردشگری طبیعی در منطقه نمونه گردشگری انشان در استان خوزستان

بیت‌الله محمودی<sup>۱</sup>، کوثر پایش<sup>۲</sup>، زهرا حیدری<sup>۲</sup>

۱- عضو هیئت‌علمی دانشگاه شهرکرد

۲- دانشجوی کارشناسی منابع طبیعی دانشگاه شهرکرد

### چکیده

یکی از مهم‌ترین موضوعات در مدیریت و برنامه‌ریزی گردشگری در عرصه‌های طبیعی، چگونگی انتخاب فعالیت‌های مناسب قابل‌استقرار و چگونگی جانمایی آن‌ها است. در این مطالعه طرح‌ریزی و انتخاب فعالیت‌های گردشگری در منطقه نمونه گردشگری انشان در استان خوزستان به انجام رسید و با بهره‌گیری از رویکرد پتانسیل محور در برنامه‌ریزی گردشگری طبیعی، با شناسایی و طبقه‌بندی انواع جاذبه‌های تفریحی، پهنه بندی انواع گردشگری خرد و کلان انجام و با توجه به ماهیت گردشگری‌های پهنه بندی شده، فعالیت‌های تفریحی متناسب با هر نوع گردشگری انتخاب و جانمایی شده است. بر اساس ۲۲ منبع تفریحی شناسایی شده در دو بخش طبیعی و انسانی، ۹ گردشگری خرد و ۲ گردشگری کلان طبیعت و گردشگری روستایی در منطقه پهنه‌بندی شد. مطابق این بررسی ۴۰ فرصت گردشگری در کلان گردشگری طبیعت و ۱۴ فرصت برای جانمایی در کلان گردشگری روستایی در نظر گرفته شده است. نتایج ارزیابی توان اکولوژیک در منطقه نشان داد ۶۲ درصد وسعت منطقه دارای توان متوسطی برای طرح‌ریزی تفریحی در منطقه است. انتخاب و برنامه‌ریزی انواع گردشگری متکی به جاذبه‌های تفریحی در بخش‌های طبیعی و انسانی، الگویی مناسب برای بهره‌گیری از همه پتانسیل‌های تفریحی یک منطقه است که در این مطالعه به آن توجه شده است.

**واژه‌های کلیدی:** طرح‌ریزی تفریحی، رویکرد پتانسیل محور، فرصت‌های تفریحی، منطقه نمونه انشان، استان خوزستان

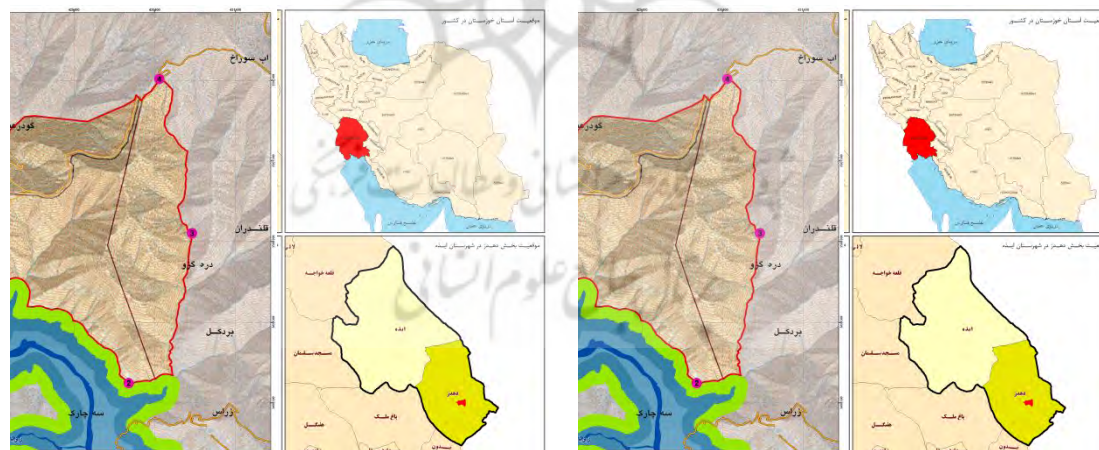
### ۱-مقدمه

امروزه استفاده از تمامی ظرفیت‌های برنامه‌ریزی گردشگری برای توسعه این صنعت ضرورتی انکارناپذیر است. ایران ازجمله کشورهایی است که به علت داشتن پتانسیل‌های طبیعی، تاریخی و فرهنگی، همواره موردتوجه گردشگران نقاط مختلف دنیا قرار داشته است که این عامل شرایط مساعدی را برای بهره‌برداری و توسعه زیرساخت‌های گردشگری فراهم می‌سازد. یکی از شکل‌های رایج برنامه‌ریزی گردشگری در کشور گزینش مناطق نمونه گردشگری است که هدف آن ایجاد مناطقی با کارکردهای متنوع گردشگری که در سطوح منطقه‌ای و ملی باعث توسعه اشتغال و درآمد گردد (قادری، ۱۳۸۳). مناطق نمونه گردشگری عمدتاً در گستره‌های طبیعی با جاذبه‌ها و چشم‌اندازهای متنوع انتخاب می‌شوند و رسالت اصلی این مناطق هدفمند کردن تقاضای موجود تفریحی از طریق اجرای یک برنامه جامع مدیریت گردشگری طبیعی است. گردشگری طبیعی در سال‌های اخیر با توجه به فراگیر شدن الزامات محیط زیستی در کلیه فعالیت‌های بشری رشد بسیار چشم‌گیری داشته است به طوری که ۳۰ تا ۴۰ درصد حجم گردشگری جهانی را به خود اختصاص داده است (soleimanpour, 2006). گردشگری طبیعی ناظر بر فعالیت‌های طبیعت‌گردی پایدار و هماهنگ با ملاحظات محیط زیستی در محیط‌های طبیعی است. به‌طورکلی گردشگری طبیعی در ۶ نوع که به اکوسیستم‌های طبیعی مربوط می‌شود، شامل گردشگری جنگل، کوهستان، استپ، بیابان، رودخانه، تالاب و دریاچه و ساحل و دریا طبقه بندی می‌گردد (دانه‌کار و محمودی: ۱۳۹۲). یکی از مهم‌ترین موضوعات در بحث مدیریت و برنامه‌ریزی گردشگری در مناطق و عرصه‌های طبیعی چگونگی انتخاب فعالیت‌های مناسب قابل‌استقرار و همچنین چگونگی جانمایی آن‌ها است. اولین مرحله از فرایند

توسعه گردشگری طبیعی، انتخاب پهنه‌ها و عرصه‌هایی است که قابلیت توسعه گردشگری طبیعی را داشته باشند، مرحله دوم انتخاب فعالیت‌های مستعد قابل استقرار در پهنه‌های انتخاب شده در مرحله اول است. مرحله سوم این فرایند جانمایی و طراحی فعالیت‌های منتخب است و در نهایت مرحله آخر ارائه برنامه مدیریت مطلوب منطقه با لحاظ نمودن برنامه‌های پشتیبان مدیریتی چون برنامه آموزش، مشارکت و برنامه پایش است (دانه‌کار و محمودی: ۱۳۹۵). انتخاب فعالیت‌ها و فرصت‌های تفریحی و جانمایی در فرایند طرح‌ریزی تفریحی به انجام می‌رسد. مشخص نمودن فعالیت‌های تفریحی مناسب و جانمایی صحیح آن‌ها، مهم‌ترین معیار پایداری در برنامه‌ریزی کلان گردشگری در مناطق طبیعی است. اگرچه مطالعات گسترده‌ای در خصوص پتانسیل‌یابی و مکان‌یابی تفریحی در اکوسیستم‌های طبیعی کشور به انجام رسیده است اما در ارتباط با طرح‌ریزی تفریحی و چگونگی انتخاب فعالیت‌ها و جانمایی آن‌ها، پژوهش‌های اندکی دیده می‌شود. طرح‌ریزی و جانمایی فعالیت‌های گردشگری در کوهستان آبدرد شهر سنندج را با استفاده از رویکرد فعالیت محور به انجام رساندند (محمودی و محمدی: ۱۳۹۲). امروزه دریاچه سدها و گستره‌های طبیعی اطراف آن‌ها به‌عنوان منبع ای بالقوه برای برنامه‌ریزی توسعه گردشگری مدنظر است و معمولاً این مناطق تقاضای تفریحی زیادی دارند؛ بنابراین لازم است با طرح‌ریزی تفریحی از یک طرف خطر آسیب‌رسانی به ساختار طبیعی محیط را کاهش داد و از طرف دیگر رضایت گردشگران را با فراهم‌سازی تجربه فعالیت‌های متنوع و متناسب را نیز فراهم آورد. در همین راستا در این مطالعه چگونگی طرح‌ریزی و انتخاب فعالیت‌های گردشگری در منطقه نمونه گردشگری انشان که در حاشیه دریاچه سد کارون ۳ قرار دارد مورد بحث قرار گرفته است.

## ۲- روش بررسی

منطقه مورد مطالعه نمونه گردشگری انشان در قسمت شرقی استان خوزستان در جنوب شرقی شهرستان ایذه و در بخش دهدز (دهستان دنباله رود جنوبی) واقع شده است (شکل ۱). وسعت ۱۰۰۰ هکتاری منطقه در گستره جنگل‌های زاگرس جنوبی واقع شده است که گونه جنگلی بلوط ایرانی پوشش غالب منطقه را در بر گرفته است. این منطقه در ۱۳ کیلومتری جنوب شهر دهدز، ۵۵ کیلومتری شمال شرقی شهرستان ایذه و ۲۵۰ کیلومتری شهر اهواز و در نزدیکی جاده اهواز - اصفهان می‌باشد. همچنین از شمال به ارتفاعات کوه گل و مسیر دسترسی اصفهان و چهارمحال و بختیاری به استان خوزستان، از جنوب به دریاچه سد کارون ۳ (رودخانه کارون)، از شرق به روستای زراس و از غرب به روستاهای خواجوی محدود می‌گردد.



شکل ۱: موقعیت جغرافیایی منطقه نمونه (منبع: نویسندگان)

## ۳- روش مطالعه

در این مطالعه با بهره‌گیری از رویکرد پتانسیل محور در برنامه‌ریزی گردشگری طبیعی، با شناسایی و طبقه‌بندی انواع جاذبه‌های تفریحی، پهنه بندی انواع گردشگری خرد و کلان انجام و با توجه به ماهیت گردشگری‌های پهنه بندی شده، فعالیت‌های تفریحی متناسب با هر نوع گردشگری انتخاب و جانمایی شده است (Colin et al., 2005, julianna, 2001). در واقع برای انتخاب فعالیت‌های تفریحی قابل استقرار در یک پهنه تفریحی در ابتدا لازم است همه فعالیت‌های تفریحی که از یک نوع گردشگری منتج می‌شوند شناسایی

گردند و در ادامه با توجه به شرایط زیست‌محیطی پهنه گردشگری، فعالیت‌هایی که در انطباق با شرایط محیطی منطقه هستند انتخاب و در نهایت اولویت آن‌ها برای استقرار در منطقه مشخص گردد (محمودی، ۱۳۸۹). بر اساس این رویکرد در مرحله اول نوع و تعداد منابع و جاذبه‌های تفریحی منطقه شناخته شد، در مرحله دوم بر اساس نوع جاذبه‌ها، طبقه‌بندی و تفکیک فرصت ایجاد گردشگری‌های خرد و کلان و در نهایت فعالیت‌های کلان و خرد گردشگری منطقه مشخص گردید. در مرحله سوم برای شناسایی پتانسیل‌ها و محدودیت‌های طرح‌ریزی، ارزیابی توان اکولوژیک منطقه برای توسعه طرح‌ریزی گردشگری به انجام رسید. برای پهنه‌بندی توان اکولوژیک منطقه از معیارهای مخاطرات محیطی، وجود زیستگاه‌های حساس زیست‌محیطی و میزان منابع آبی است استفاده شده است. شیب‌های زیاد، گسل‌های فعال و خطر لغزش و رانش زمین منجر به عنوان شاخص‌های مخاطره‌آمیز منطقه در نظر گرفته شد. در مرحله آخر فعالیت‌ها و فرصت‌های متناسب با انواع گردشگری تفکیک و پهنه‌بندی شد.

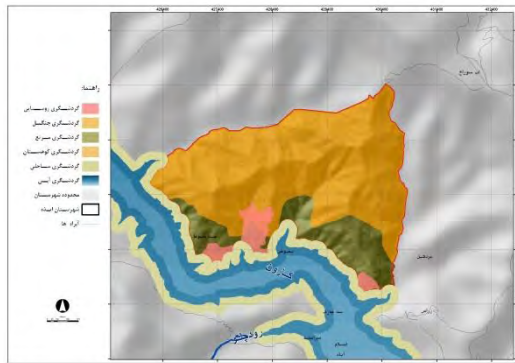
#### ۴- یافته‌ها

##### ۴-۱- طبقه‌بندی منابع تفریحی و تفکیک انواع گردشگری

برای برنامه‌ریزی گردشگری طبیعی در منطقه مورد مطالعه بر اساس رویکرد ذکر شده، لازم است منابع و جاذبه‌های تفریحی به گونه‌ای که قابل پهنه‌بندی باشند طبقه‌بندی شوند (جدول ۱). با توجه به ۲۲ منبع تفریحی معرفی شده، ۹ گردشگری خرد و ۲ گردشگری کلان طبیعت و گردشگری روستایی در منطقه قابل برنامه‌ریزی است. در شکل ۲ پهنه‌بندی انواع گردشگری خرد در منطقه آمده است.

جدول ۱: گردشگری خرد و کلان در انواع جاذبه‌ها

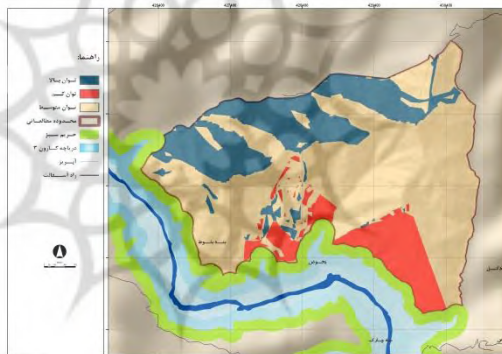
گردشگری کلان	گردشگری خرد	نوع جاذبه	
گردشگری طبیعت	گردشگری جنگل	عرصه‌های جنگلی	
	گردشگری کوهستان	تپه‌ماهور	دره‌ها
		غار	قله‌ها
		کوهپایه	چشمه‌ها
		چشم‌انداز طبیعی	پوشش گیاهان مرتعی
		گردشگری مرتع	مناطق ساحلی
		گردشگری ساحلی	گستره آبی و رودخانه
	گردشگری آبی	بافت روستا	
	گردشگری روستایی	گردشگری چشم‌انداز روستایی	گونه شناسی مسکن
			چشم‌اندازهای دسترسی
صنایع دستی			
گردشگری معیشتی		دامداری	
		زراعت و باغداری	
گردشگری کشاورزی		موسیقی	
		پوشاک	
		خوراک	
	جشن‌ها و آئین‌ها		
گردشگری فرهنگی	بازهای محلی		



شکل ۲: پهنه‌بندی انواع گردشگری خرد در منطقه

#### ۲-۴-۲- ارزیابی توان اکولوژیک گردشگری منطقه

پس از پهنه‌بندی گردشگری لازم است توان اکولوژیک منطقه برای طرح‌ریزی تفریحی مشخص شود. شناخت پهنه‌های دارای توان مختلف اکولوژیک، در استقرار تسهیلات گردشگری در بخش طرح‌ریزی و طراحی اهمیت زیادی دارد. بیشترین وسعت منطقه بین ۳۰ تا ۶۰ درصد شیب دارد و از طرف دیگر مناطق وسیعی از منطقه نمونه دارای خطر بالای فرسایش و زمین‌لغزش است. شکل ۳ پهنه‌بندی توان اکولوژیک منطقه را نشان می‌دهد. مطابق این نقشه عمده وسعت منطقه (۶۲ درصد) دارای توان متوسطی برای طرح‌ریزی گردشگری است.



شکل ۳: پهنه‌بندی توان اکولوژیک منطقه

#### ۳-۴-۳- تفکیک و پهنه‌بندی کلان فعالیت و فرصت‌های گردشگری

در جداول ۲ و ۳ کلان فعالیت، جنس فعالیت و فرصت‌های طرح‌ریزی گردشگری در منطقه نمونه برای دو کلان گردشگری طبیعت و گردشگری روستایی آمده است. منظور از فرصت‌های طرح‌ریزی فراهم آوردن بستر و زمینه اجرای فعالیت‌های تفریحی است. مطابق این جداول ۴۰ درصد گردشگری در کلان گردشگری طبیعت و ۱۴ درصد برای جانمایی در کلان گردشگری روستایی در نظر گرفته شده است. با توجه به پهنه‌بندی انواع گردشگری خرد که در شکل ۲ آمده، ارزیابی توان اکولوژیک منطقه برای گردشگری و مطابق فرصت‌های طرح‌شده برای هر نوع گردشگری، نقشه پهنه‌بندی فرصت‌های اصلی تفریحی مطابق شکل ۴ ترسیم شده است.

جدول ۲: فعالیت‌ها و فرصت‌های پیشنهادی طرح‌ریزی گردشگری کلان طبیعت

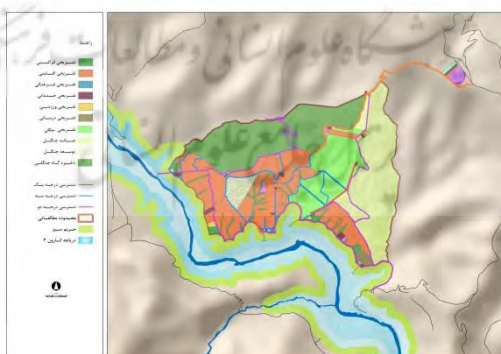
فرصت‌های طرح‌ریزی	فعالیت‌های قابل استقرار		پهنه گردشگری
	جنس فعالیت	کلان فعالیت	
مسیرهای جنگل گردشی	بازدید از چشم اندازه‌های جنگلی	تفریحی - جنگلی	گردشگری جنگل
سایت خور گشت	خور گشت	تفریحی - خدماتی	
بوفه جنگلی	خدمات پذیرایی		
کمپینگ	خدمات اقامتی		
اکولوژ			
باغ ویلا			
هتل			
هتل آپارتمان			
سایت تله سی یژ	تله سی یژ	تفریحی - کوهستانی	گردشگری کوهستان
سایت تیروول	تیروول		
مسیرهای کوهپیمایی	کوهپیمایی		
کایت سواری	ورزش‌های هوایی		
گلايدر			
پاراگلایدر			
بالن سواری			
مسیرهای پیاده‌روی	بازدید از چشم اندازه‌های گیاهی	تفریحی - مرتعی	گردشگری مرتع
باغ گیاه‌شناسی	بازدید از پردیس گیاهی		
سایت تیراندازی صحرائی	تیراندازی	تفریحی - ورزشی	
سایت سوارکاری	سوارکاری	تفریحی - درمانی	گردشگری سلامت
دهکده سلامت	خدمات رفاهی - درمانی		
مسیرهای پیاده‌روی ساحلی	پیاده‌روی در کرانه	تفریحی - ساحلی	گردشگری ساحلی
مسیر درشکه سواری	درشکه سواری ساحلی		
سایت دوچرخه سواری	دوچرخه سواری ساحلی	تفریحی - ورزشی	
زمین والیبال	والیبال ساحلی		
زمین فوتبال	فوتبال ساحلی	تفریحی - خدماتی	
سایت خورگشت	خورگشت		
بوفه جنگلی	خدمات پذیرایی		
کمپینگ	خدمات اقامتی		
اکولوژ			
سایت قایق سواری	قایق سواری	تفریحی - آبی	
سایت شنا	شنا		
سایت غواصی	غواصی		
سایت ماهیگیری	ماهیگیری	تفریحی - ورزشی	
سایت جت اسکی	جت اسکی		
سایت کایت سرفینگ	کایت سرفینگ		
سایت پاراشوت یا پاراسیلینگ	پاراشوت یا پاراسیلینگ		
سایت کایاک و کانو سواری	کایاک و کانو سواری		
سایت رویینگ	رویینگ		
سایت اسکی روی آب	اسکی روی آب		

سایت هواپیماهای نمایشی آبی	نمایش‌های هوایی روی آب		
----------------------------	------------------------	--	--

جدول ۳: فعالیت‌ها و فرصت‌های پیشنهادی طرح‌ریزی گردشگری کلان روستایی

فرصت‌های طرح‌ریزی	فعالیت‌های قابل‌استقرار		پهنه گردشگری
	جنس فعالیت	کلان فعالیت	
جشنواره محصولات فرهنگی روستایی	بازدید از جلوه‌های فرهنگی روستایی	تفریحی - فرهنگی	گردشگری فرهنگی
جشنواره جشن‌ها و آئین‌های محلی	برگزاری جشن‌ها و آئین‌ها		
جشنواره‌های آموزشی	برگزاری دوره‌های آموزشی		
توقفگاه روستایی	بازدید از چشم‌اندازهای روستایی بازدید از معماری سکونتگاه‌های انسانی	تفریحی - روستایی	گردشگری چشم‌انداز روستایی
باغ ویلا	خدمات اقامتی	تفریحی - خدماتی	
هتل			
اکولوژ			
هتل آپارتمان			
رستوران سنتی			
چایخانه	خدمات پذیرایی		
مزرعه تفریحی	بازدید از چشم‌اندازهای کشاورزی مشارکت تفریحی در عملیات کشاورزی	تفریحی - کشاورزی	گردشگری کشاورزی
جشنواره صنایع‌دستی	بازدید از صنایع‌دستی	تفریحی - معیشتی	گردشگری معیشت
جشنواره مواد غذایی	بازدید از مواد غذایی سنتی		
اکو موزه روستایی	بازدید از ابزارآلات زندگی روستایی بازدید از گونه‌شناسی بافت و مسکن روستایی		

شکل ۴: پهنه‌بندی کلان فعالیت‌ها گردشگری در منطقه



## بحث و نتیجه‌گیری

در این مطالعه سعی بر آن شد با بهره‌گیری از رویکرد توجه به پتانسیل‌های موجود تفرجی، انواع گردشگری‌های خرد و کلان و در پی آن فعالیت‌ها و فرصت‌های تفرجی در منطقه با در نظر گرفتن محدودیت‌های اکولوژیک منطقه پهنه‌بندی گردد. انتخاب و برنامه‌ریزی انواع گردشگری متکی به جاذبه‌های تفرجی در بخش‌های طبیعی و انسانی، الگویی مناسب برای بهره‌گیری از همه پتانسیل‌های تفرجی یک منطقه است که در این مطالعه به آن توجه شده است. بر اساس این الگو، متناسب با نوع و کیفیت هر جاذبه فعالیت‌ها و فرصت‌های تفرجی بهره‌گیری از آن طرح‌ریزی می‌شود. این موضوع خود باعث تنوع در فعالیت‌های گردشگری در مناطق نمونه خواهد شد که این امر تقاضا و برحسب آن رونق اقتصاد گردشگری در این مناطق را رقم خواهد زد. پهنه‌بندی تفرجی در مطالعات انجام‌شده در کشور به تفکیک زون‌های تفرجی متمرکز و گسترده ختم می‌شود (سلخوری، ۱۳۸۲، مخدوم، ۱۳۹۲ و رضوان فر، ۱۳۸۶). اما در این بررسی فرایند طرح‌ریزی تفرجی با پهنه‌بندی فعالیت‌های تفرجی، شکل کاربردی و اجرایی‌تری به خود گرفته است. در واقع در این پژوهش متناسب با نیازها و لزوم تنوع در توسعه گردشگری و ظرفیت‌های محیطی منطقه، کلان فعالیت‌ها به گونه‌ای معرفی و پهنه‌بندی شد که امکان اجرایی شدن طرح میسر باشد. معرفی کلان فعالیت‌ها برای هر پهنه گردشگری باید متناسب با نوع پهنه و همچنین در نظر گرفتن نیاز کل مجموعه گردشگری است. به‌طور مثال در این مطالعه کلان فعالیت تفریحی- خدماتی تنها در پهنه‌های گردشگری جنگل، گردشگری ساحل و گردشگری چشم‌انداز روستایی پیش‌بینی شده است؛ زیرا جنس فعالیت و تمرکز فرصت‌های تفرجی در این پهنه‌ها به گونه‌ای است که نیاز به استقرار تسهیلات خدماتی در آن‌ها بیشتر از سایر پهنه است؛ که با توجه به هزینه‌های استقرار فرصت‌های تفریحی- خدماتی، امکان توسعه این فرصت‌ها در همه پهنه‌ها ممکن نیست. فرایند طرح‌ریزی تفرجی در منطقه باید با انتخاب فرصت‌های تفرجی مناسب در عرصه‌های دارای ارزش اکولوژیک و همچنین مناطق حساس و آسیب‌پذیر، حامی این مناطق برای ارتقاء کیفیت زیستی آن‌ها باشد. در این راستا در این مطالعه در گستره‌هایی که پوشش جنگلی مترکم است، فعالیت‌ها و فرصت‌های سبک تفرجی را جانمایی کرده است. همچنین در مناطق با شیب زیاد باید توسعه جنگل‌کاری با گونه‌های بومی منطقه مدنظر باشد. نکته مهم در خصوص طرح‌ریزی تفرجی توجه به فاکتورهای تقاضای تفرجی است.

منظور از بررسی تقاضای تفرجی شناخت رفتارها، الگوها و کردارهای تفرجی افرادی است که در فرایند استقبال یا عدم استقبال برای استفاده از مکان‌های تفرجی از خود بروز می‌دهند (دانه‌کار و محمودی، ۱۳۹۲). در واقع مطالعه الگوهای رفتاری تفرجی افراد و شناخت نیازهای تفرجی آن‌ها، به برنامه ریزان کمک می‌کند تا در مدیریت تفرجگاه‌های موجود و طرح‌ریزی برای طراحی تفرجگاه‌های جدید و توسعه آن‌ها، راهبردی منطبق با نیازهای مردم تدوین نماید که این امر پایداری فعالیت‌های تفرجی را هم به لحاظ اثرات زیست‌محیطی و هم اقتصادی در پی خواهد داشت. در همین خصوص پیشنهاد می‌شود مطالعه تقاضای تفرجی منطقه به انجام رسد. تا بر اساس آن، زمینه انتخاب واقع‌بینانه‌تری از فرصت‌های تفرجی موردنیاز در منطقه فراهم گردد.

## منابع

۱. دانه‌کار، افشین. محمودی، بیت‌الله. گردشگری طبیعت: معیارهای توسعه و طراحی، انتشارات جهاد دانشگاهی واحد تهران، ۱۳۹۲؛ ۲۹۰ ص.
۲. دانه‌کار، افشین. محمودی، بیت‌الله. طراحی و مدیریت پارک‌های جنگلی، موسسه آموزش عالی علمی-کاربردی، ۱۳۹۵؛ ۲۹۳ ص.
۳. رضوان فر، معصومه. بررسی توان تفریحی پارک جنگلی چیتگر. پایان‌نامه کارشناسی ارشد جنگلداری. دانشگاه مازندران، ۱۳۸۶؛ ۹۸ ص.
۴. سلخوری غیاثوند، سجاد. بررسی توان اکولوژیک منطقه پلنگ دره قم جهت کاربری اکوتوریسم، پایان‌نامه کارشناسی ارشد علوم محیط‌زیست. دانشگاه آزاد واحد علوم تحقیقات تهران، ۱۳۸۲؛ ۱۷۲ ص.
۵. قادری، زاهد. اصول برنامه‌ریزی توسعه پایدار گردشگری روستایی، انتشارات سازمان شهرداری‌ها و دهیارهای کشور، ۱۳۸۳؛ ۱۳۸ ص.
۶. محمودی، بیت‌الله. ارزیابی پتانسیل و فرصت‌های برنامه‌ریزی گردشگری در جزیره هندورابی، ششمین همایش ملی خلیج‌فارس، ۱۳۸۹؛ ۱۰ ص.
۷. محمودی، بیت‌الله. محمدی، کیومرث. طرح ریزی و جانمایی فعالیت‌های گردشگری در عرصه‌های طبیعی مطالعه نمونه: تفرجگاه آیدر در شهر سنندج. اکوسیستم‌های طبیعی ایران، ۱۳۹۲؛ سال چهارم، شماره اول، ۷۵-۸۶.
۸. مخدوم، مجید. شالوده آمایش سرزمین. انتشارات دانشگاه تهران، ۱۳۹۲؛ ۲۸۹ ص.
9. Colin, M., Ichael, H, and Stephen, W., 2005. Nature-based tourism in peripheral areas: development or disaster?, British Library Cataloguing in Publication Data, 300p.
10. Julianna, P., 2001. Assessment of natural resources for nature-based tourism: the case of the Central Coast Region of Western Australia, Tourism Management, 22 (5): 637-648.
11. Soleimanpour, H., 2006. Nature-Based Tourism. Cenwsta for IUCN/CEEP, Iran, 257p.