

تحلیل اثرات کالبد-عملکردی بازارچه های مرزی با تاکید بر توسعه پایدار و آمایش نواحی شهری (شهر پیرانشهر)

سلیمان احمد مرادی^۱، ابراهیم الیاسی^{۲*}

۱- دانشجوی دکترای معماری، مدرس دانشگاه آزاد اسلامی، مرکز پیرانشهر.

۲- کارشناسی ارشد طراحی شهری، دانشگاه آزاد اسلامی واحد علوم تحقیقات زنجان.

e.urbandesign@yahoo.com

چکیده

بازارچه های مرزی با توجه به ساختارشان توانسته اند مسئله امنیت مرزها را تا حدودی برآورده نمایند و این مسئله روی شرایط اقتصادی مناطق مرزی تأثیر به سزایی داشته است. این نوشتار حاصل پژوهشی میدانی از بازارچه های مرزی شهر پیرانشهر در استان آذربایجان غربی است که با استفاده از روش تحقیق کمی صورت گرفته است. روش انجام آن در بخش نظری، کتابخانه ای و اسنادی و در بخش عملی، پیمایشی می باشد. در روش اسنادی از فیش، اسناد و نامه های اداری، گزارشات و مقالات مؤسسات و وزارت خانه ها و سازمان های ذیربط و در شیوه میدانی از پرسشنامه، مصاحبه و جامعه آماری طبق فرمول کوکران ۳۸۴ نفر بوده و داده های آن نیز همچنین از طریق پیمایش و با ابزار پرسشنامه و تحلیل آنها با استفاده از نرم افزار spss به دست آمده است. نتایج مطالعات و بررسی حاکی از آن است که فعالیت و استقرار بازارچه ها در منطقه توانسته است در بسیاری از متغیرهای رفاهی از قبیل ایجاد اشتغال، تحرک شغلی مرزنشینان، افزایش درآمد، تأمین مایحتاج نیازهای ساکنان مرزنشین، تغذیه، بهداشت، مسکن و محیط زیست، بهبود نسبی ایجاد کنند. همچنین استقرار بازارچه از اقتصاد غیر رسمی در این منطقه تا حد زیادی کاسته است اما نتوانسته از خیل عظیم مهاجران روستایی به ویژه جوانان به شهر بکاهد. به علاوه، اینکه بازارچه ی تمرچین توانسته است امنیت نسبی از لحاظ اقتصادی در منطقه ایجاد کند. نتایج فرضیات نشان می دهد بین عوامل موجود در بازارچه ی مرزی تمرچین و شاخص های کالبدعملکردی رابطه نسبتاً معناداری وجود دارد.

واژگان کلیدی: کالبد-عملکردی، بازارچه های مرزی، آمایش، نواحی شهری، توسعه پایدار.

۱- مقدمه

در کشورهای در حال توسعه از جمله ایران، رشد سریع و نامتقارن شاخص های توسعه ای پایدار، باعث عدم تعادل اقتصادی-اجتماعی و زیست محیطی و نابرابری معیشتی میان مناطق و استانهای مختلف شده است. به عبارت دیگر، اختصاص غیراصولی منابع و امکانات به مناطق برخوردار و محرومیت سایر مناطق موجب نابرابری هایی از لحاظ توسعه اقتصادی می شود. نتیجه این اقدامات، منجر به فاصله گرفتن این کشورها از اهداف ترسیم شده برای توسعه اقتصادی شده که تأثیر مستقیم و بلافاصله خود را بر شهرهای استانهای محروم و عمدتاً حاشیه ای و مرزی این کشورها، در روی آوردن به اشکال مختلف اقتصاد پنهان از جمله قاچاق کالا می شود. قاچاق کالا عمدتاً از طریق مناطق مرزنشین صورت می گیرد که دلایل متعددی در این زمینه از سوی پژوهشگران بیان شده است. مطمئناً نزدیکی این استانها با کشورهای همسایه و زمینه های موجود در مراودات اقتصادی غیررسمی با آنها و نیز اشتراکات فرهنگی و نزدیکی سبک زندگی میان مردم در اطراف مرزهای مشترک، بر گسترش قاچاق در مناطق مرزی تأثیرگذار است. اما به استناد شواهد آماری و نیز با توجه به روند توسعه در کشور به نظر می رسد یکی از عوامل تأثیرگذار در این زمینه، توسعه نیافتگی مناطق مرزی است که عمدتاً برآمده از رهیافت ها و برنامه های توسعه در کشور در طی دهه های اخیر است. عدم توازن در بین مناطق در جریان توسعه، موجب ایجاد شکاف و تشدید نابرابری منطقه ای

می شود که خود مانعی در مسیر توسعه است (ستاد مبارزه با قاچاق کالا و ارز، ۱۳۹۲). هرکنشی که در فضا صورت می گیرد با جهان اجتماعی و فیزیکی ارتباط پیدا می کند. فضا واقعیت تجربی وحسی نیست بلکه چهارچوب قراردادی جهت آرایش و ترتیب پدیده هاست. این چارچوب مفهومی از فضا، ما را قادر به مقایسه اثرات کنش، مبادلات مرزی در ارتباط با جهان های سه گانه (دهنی، فرهنگی، فیزیکی) می کند (ورلن، ۱۹۹۳: ۳). مبادلات منطقه ای، همواره یکی از قدیمی ترین ابزارهای رشد، توسعه و رفاه اجتماعی مناطق مرزی بوده است. در مرزهای اکثر کشورهای در حال توسعه، سطح قابل توجهی از نیاز مردم مرزنشین از طریق مبادلات مرزی تأمین می شود. اینگونه مبادلات در جهت توسعه محلی و توسعه تجارت و همکاری های منطقه ای مفید بوده است. کشورهایی که سطح بالایی از آزادی تجارت دارند، معمولاً ثروتمندتر از سایر کشورها هستند، بنابراین ارتباط مستقیمی بین فقر و تجارت وجود دارد. تجارت می تواند فقرا شناسایی، نابرابریها را کاهش و آزادی را به میزان بسیار زیادی افزایش دهد (افتخاری و همکاران، ۱۳۸۷). از این رو برنامه ای کردن چنین مبادلات و جریان هایی در نوع خود به توسعه و گسترش بازارهای محلی، ایجاد صلح و ثبات در مناطق مرزنشین و بالاخره بهبود امنیت و زیرساختها و خدمات مورد نیاز منطقه کمک می کند (مراتب، ۱۳۸۴: ۲). یکی از سیاست های موفق دولت در دوده اخیر ایجاد بازارچه های مرزی بوده است. این بازارچه ها در نواحی مرزی، بسته به میزان فعالیت و ارتباط تجاری با کشورهای همسایه در ابعاد ملی و منطقه ای اثرات مثبتی را داشته و در سطح محلی نیز تاثیرات قابل توجهی را داشته اند (احدزادروشتی، معتمدی، ۱۳۹۳: ۲).

با توجه به اینکه نقش تجاری شهر پیرانشهر در دهه های اخیر بسیار پررنگ شده، تأثیرات زیادی بر تمام ابعاد اقتصادی، اجتماعی و کالبدی - عملکردی شهر گذاشته است. بخش بزرگی از کالاهای قاچاق در فروشگاه های شهر پیرانشهر و در فضای متمرکز به شعاع ۵۰۰ متر از مرکز شهر در مجتمع های تجاری و پاساژها عرضه می شوند. علاوه بر مجتمع های تجاری، وجود تعداد بسیار زیاد دستفروش و دوره گرد، زمینه را برای افزایش مشاغل غیررسمی در محدوده مرکزی شهر فراهم کرده است. عدم امکان اخذ عوارض گمرکی از کالاهای وارداتی و همچنین ارائه کالاها با قیمت نسبتاً پایین سبب شده است، بسیاری از مسافران و گردشگران، برای خرید به این شهر مسافرت کنند (Hajinezhad & Ahmadi, 2010).

بنابراین فعالیت های تجاری و بالتبع مبادلات مرزی، باعث تحولاتی در بافت کالبدی - عملکردی سکونت گاه های شهری می شود. فعالیت های تجاری در شهر و روستا دو دلیل بارز دارد؛ ۱. نبود زیرساخت های تولیدی و زیربنایی در منطقه ۲. وجود بیکاری فراوان، بدین ترتیب مبادلات مرزی به عنوان یک کنش انسانی، محصول خوداگاهی و اراده عامل ها، جهان خاص خود را بوجود آورده است و اثرات مبادلات مرزی به عنوان یک کنش انسانی در چارچوب فضایی - کالبدی مورد بررسی فرامی گیرد (سعیدی، رمضانی، ۱۳۹۴: ۳۳). از سال ۱۳۸۰ به بعد شهر پیرانشهر کم کم کارکرد تجاری - توریستی پیدا می کند و دربرابر تجربه جدیدی قرار می گیرد و آن سیل مسافران برای خرید کالا از مراکز تجاری شهر است. این امر موجب می شود که کاربری های شهر پیرانشهر تغییر جهت محسوسی به سمت کاربری های مسکن، تجاری، مراکز اقامتی و پذیرایی که موجب تغییر در ساختار کالبدی - عملکردی در شهر صورت بگیرد. رشد بخش تجاری که در نتیجه بخش فعالیت بازارچه مرزی و مبادلات غیررسمی به وجود آمد، به صورت مجتمع های تجاری و بازارچه ها نمود پیدا می کند. در نتیجه این امر باعث مهاجرت ها به شهر پیرانشهر و نیار به مسکن و سایر فعالیت های دیگر در ساختار کالبد - عملکردی شهر پیرانشهر تاثیر داشته است. شهر پیرانشهر طی چند سال اخیر پذیرای مسافران بسیاری بوده است. اکثر مسافران ورودی به شهر پیرانشهر، به قصد خرید از مراکز و بازارهای تجاری این شهر به پیرانشهر مسافرت کرده اند. با توجه به موقعیت مرزی شهر پیرانشهر و همسایگی با عراق و به دلیل رکود بخش هایی مانند صنعت و کشاورزی، عده زیادی از جمعیت فعال شهر به کار قاچاق و وارد کردن کالا از مرز می پردازند. به دلیل وضع نشدن تعرفه های گمرکی بر این کالاها، قیمت تمام شده آنها نیز نسبتاً پایین تر از کالاهای داخلی و یا کالاهایی است که به صورت رسمی وارد کشور شده اند. اگر چه رونق تجارت غیررسمی در شهر پیرانشهر سبب افزایش درآمد مردم و جذب سرمایه به این شهر شده است اما تغییراتی مانند افزایش قیمت زمین و مسکن در شهر را میتوان از جنبه های منفی این پدیده دانست که باعث بروز ناهنجاری هایی در کالبد - عملکردی در شهر پیرانشهر شده است. همچنین بخش زیادی از کاربری های مسکونی در بافت مرکزی شهر تبدیل به مجتمع های تجاری شده و مشکلات فزاینده ای را ایجاد کرده است. از جمله این مشکلات می توان به ازدحام و ترافیک، ایجاد آلودگی ها، عدم خدمات رسانی مناسب و کمبود تأسیسات و تجهیزات شهری خصوصاً در محدوده مرکزی شهر اشاره نمود. تحولات شدید کالبدی - فضایی شهر پیرانشهر و نقش مبهم مدیریت شهری در توسعه ساماندهی شهر بدون شک پویایی اقتصادی بر فضا و کالبد شهر نیز تأثیر گذار خواهد بود. ساختار کالبدی شهر پیرانشهر در چند سال اخیر به شدت تحت تأثیر پیامدهای اقتصاد مرزی قرار گرفته است. سرانه ها، فضاها و کاربری های شهری به ویژه در

مرکز جدید شهر متأثر از فضای کنونی متحول شده اند. جریان سرمایه مالی گسترده در این شهر به حوزه ساخت و ساز هدایت شده است. ساخت و ساز گسترده چند سال اخیر منجر به پراکنده رویی شهری شده است.

ما در این پژوهش در نظر داریم با توجه به مطالب ذکر شده، در پی پاسخ گویی به فرضیات زیر می باشیم:

۱. به نظر می رسد اثرات مبادلات مرزی بر کالبدی-عملکردی بازارچه های مرزی شهر پیرانشهر تاثیرگذار است.
۲. به نظر می رسد اثرات فضای شهری بر کالبدی-عملکردی بازارچه های مرزی شهر پیرانشهر تاثیرگذار است.
۳. به نظر می رسد اثرات توسعه پایدار بر کالبدی-عملکردی بازارچه های مرزی منطقه مرزی تاثیر گذار است.
۴. به نظر می رسد اثرات آمایش نواحی شهری بر کالبد -عملکردی بازارچه های مرزی شهر پیرانشهر تاثیرگذار است.
۵. به نظر می رسد اثرات اقتصاد شهری بر کالبد -عملکردی بازارچه های مرزی شهر پیرانشهر تاثیرگذار است.

۲- اهمیت و ضرورت تحقیق

یکی از معیارهای مورد بحث در این پژوهش، بررسی اثرات کالبدی - عملکردی بازارچه های مرزی بر نواحی شهری است. بازارچه های مرزی یکی از عوامل تاثیرگذار بر اقتصاد و تجارت و توسعه شهری محسوب می شود. بازارچه های مرزی با فراهم کردن زمینه سرمایه گذاری و معاملات اقتصادی باعث اشتغال و افزایش درآمد برای مردم شهر پیرانشهر شده است. در شهر مرزی پیرانشهر افزایش سرمایه و اقتصاد و مسکن بعد از احداث بازارچه های مرزی روند صعودی داشته است و با توجه به ضرورت و اهمیت تاثیر کالبد -عملکردی بازارچه های مرزی بر روی ساختار فضایی شهر و اینکه در کدام قسمت از شهر بیشتر تاثیر گذاشته است انجام این تحقیق ضروری به نظر می رسد.

۳- پیشینه تحقیق

جدول (۱): نمونه هایی از مهمترین مطالعات خارجی و داخلی مرتبط با موضوع تحقیق

محقق	عنوان مطالعه	نکات کلیدی و نتایج
Herzog, Lawrence A. (1991)	ساختار شهری فراملی در دوره شهرهای جهانی (مادرشهرهای فرامرزی ایالات متحده و مکزیک)	بر اساس یافته های تحقیق، یکی از پدیده های منطقه ای حرکت جمعیت، صنعت و سرمایه به سوی مناطق مرزی و سپس تغییر شکل نواحی شهرنشین فراملی در امتداد برخی مرزهای ملی است. ظهور مراکز شهری در امتداد مرزهای بین المللی منعکس کننده یک الگوی ادغام تدریجی مناطق مرزی در چرخه اقتصادی و مالی نظام سیاسی- اقتصادی جهانی است. شهرهای فرامرزی، ساختار و تشکیلات خود را مدیون نقش در حال تغییر مرزهای بین المللی می دانند.
Arreola, Daniel D. & Curtis, James R. (1993)	شهرهای مرزی مکزیک: استخوان بندی چشم انداز و شخصیت مکان	محققان با اعم اینکه "مرز ایالات متحده با مکزیک منطقه ای فعال از نظر تعاملات و تبدلات فرامرزی است و مردم و محصولات، ایده ها و اطلاعات و سرمایه و فناوری به آسانی از مرز می گذرد"، تأیید می کنند که نیروهای فرامرزی همراه با شرایط اجتماعی اقتصادی، فناوری، روابط بین شهرها، ارزشهای فرهنگی و ایدئولوژی و... شهرهای مرزی را به شدت تحت تأثیر قرار داده اند؛ به طوری که ساختار شهری متفاوتی با سایر مناطق کشور در منطقه مرزی مورد مطالعه شکل گرفته است.
Portnov, Boris A. & Pearlmutter, David (1999)	رشد پایدار شهرها در نواحی مرزی	محققان در این مطالعه تأثیر عوامل متعددی همچون شرایط اقلیمی نامساعد، موقعیت مکانی، شرایط اقتصادی و سیاست های دولتی را بر رشد جمعیت شهری در مناطق مرزی بررسی می کنند و به تحلیل میزان نقش هر یک از آنها در ناپایداری جمعیت مناطق مرزی فلسطین اشغالی می پردازند. نتایج تحقیق نشان می دهد که شرایط رکود اقتصادی ناشی از کارکرد بازدارندگی مرزها از مهمترین عوامل مؤثر بر ناپایداری رشد جمعیت در این نواحی به شمار می رود.
Brzoko-Sermak, Agnieszka (2007)	بررسی اندیشه های نظری موقعیت مرزی شهرها	بر اساس یافته های تحقیق، مرزهای باز برای شهرها و حتی شهرهای غیرمرزی، شانس توسعه ایجاد می کنند. به نظر آنها شهرهای کوچک و بزرگ در مناطق مرزی، هدف اصلی اثرات مرزی هستند. این مکانها نه تنها موتور توسعه اقتصادی منطق های هستند، بلکه مراکز ابداع ایده ها و نوآوری فرهنگی، دگرگونی اجتماعی و تغییرات سیاسی می باشند.

نکات کلیدی و نتایج	عنوان مطالعه	محقق
یافته های تحقیق نشان می دهد که تعامل و همکاری شهرهای مرزی ناشی از تحول کارکرد مرزها می تواند همکاری در سطح ملی را تقویت کند، تجارت کالا و خدمات مورد نیاز را افزایش دهد و از تقسیم نیروی کار بهره برد و بنابراین یک موقعیت بُرد- بُرد را رقم زند و توسعه اقتصادی شهرها را تسریع نماید. به طور خلاصه، تعامل و همکاری شهرهای مرزی می تواند شرایط زندگی میلیونها نفر از مردم را بهبود ببخشد و رشد هماهنگ و متعادل را از نظر جهانی تقویت کند.	شهرها به عنوان موتور جدید توسعه همکاری های چین و هند	Ni, Pengfei (2011)
نتایج این بررسی تطبیقی حاکی از تفاوت های عمیق در ابعاد مختلف توسعه میان بانه با سایر نقاط استان و کشور می باشد. نتایج پژوهش نشان میدهد علاوه بر تفاوت میان مرکز پیرامون ها، در خود نواحی پیرامونی نیز، مرکز پیرامون های دیگری وجود دارد، که نادیده گرفتن آنها ممکن نیست.	مبانی جغرافیایی توسعه اقتصادی اجتماعی و کالبدی آتی شهرستان بانه	امین نژاد، ۱۳۸۱
نتایج این تحقیق نشان می دهد که بعد از بازگشایی مرز ایران و ترکمنستان در منطقه باجگیران، این منطقه شاهد تغییرات فضایی و جغرافیایی در زمینه های حمل و نقل، سکونتگاه های روستایی-شهری، ارتباطات و تأسیسات عمومی و دایر شدن تعداد زیادی از نمایندگی های ادارات و سازمانهای دولتی و غیردولتی و همچنین تغییر روند حرکت جمعیت به خصوص در شهر باجگیران بوده است؛ به طوری که نمای این شهر نسبت به قبل، تحولی اساسی داشته است.	نقش تحول کارکرد مرز بر فضای جغرافیایی بخش باجگیران در مرز ایران و ترکمنستان	محمدپور، علی و همکاران (۱۳۸۵)
در این پژوهش، تأثیر کارکردهای امنیتی، اجتماعی و اقتصادی مرز بر ساختار فضایی شهرهای مرزی استان آذربایجان غربی مورد بررسی قرار گرفته است. نتایج تحقیق نشان می دهد که کارکردهای مرز به ویژه کارکرد اقتصادی آن بر ساختار فضایی شهرهای مرزی مؤثر است؛ به طوری که شهرهایی که دارای گمرک و بازارچه مرزی نبوده اند، از نظر شاخص های توسعه، وضعیت نامناسبی داشته اند. همچنین با ازدیاد جمعیت شهرهای مرزی، میزان امنیت در منطقه نیز افزایش داشته است.	برنامه ریزی توسعه شهرهای مرزی- مطالعه موردی: استان آذربایجان غربی	موسوی، میرنجف و زنگی آبادی، علی (۱۳۹۰)
یافته های تحقیق نشان میدهد که کارکرد مرز تحت تأثیر عواملی چون توسعه زیرساخت های ارتباطی و کاهش فاصله اجتماعی-فرهنگی با ساکنان آنسوی مرز متحول شده اند و رابطه معناداری میان تحول کارکرد مرز با ارتقای وضعیت پیرامونی شهرهای مرزی وجود دارد.	رابطه تحول کارکرد مرز با ارتقای وضعیت پیرامونی شهرهای مرزی (مطالعه موردی: شهرهای مرزی بانه وسقز)	(رفعیان و همکاران، ۱۳۹۲)

۴- روش تحقیق

تحقیق حاضر از نوع کاربردی و به لحاظ روش، توصیفی-تحلیلی بوده و روش تحقیق در رابطه با مبانی نظری پژوهش، شناخت و تحلیل داده ها اسنادی و کتابخانه ای و در رابطه با بررسی نمونه مورد مطالعه، مطالعات میدانی می باشد. جامعه آماری این پژوهش شهروندان بالای ۱۵ سال در شهر پیرانشهر در سال ۱۳۹۶ می باشد که تعداد به طور تقریبی ۶۰۰۰۰ هزار نفر می باشد که حجم نمونه بر اساس فرمول کوکران تعداد ۳۸۴ نفر مورد بررسی قرار خواهند گرفت. از آنجا که جامعه آماری گسترده بود و تراکم جمعیتی نیز در نقاط مختلف در شهر پیرانشهر متفاوت بود، از روش نمونه گیری خوشه ای چند مرحله ای که یکی از شیوه های نمونه گیری احتمالی است استفاده می باشد. و توزیع پرسشنامه و جمع آوری اطلاعات بر روی آنها صورت می گیرد. در این تحقیق برای برآورد حجم نمونه از فرمول کوکران استفاده می شود و طبق این فرمول ۳۸۴ نفر در نمونه ی آماری ما قرار می گیرند. و به منظور سنجش پایایی پرسشنامه ی تحقیق با استفاده از آلفای کرونباخ محاسبه می شود. برای تعیین حجم نمونه این پژوهش از فرمول کوکران استفاده شده است. و مقدار دقت احتمالی آن $(d = 0.05) / 0.05$ در نظر گرفته شده و مقدار p (احتمال وجود صفت) 0.05 و مقدار q (احتمال عدم وجود صفت) نیز 0.05 لحاظ شده است. و مقدار N حجم جامعه آماری می باشد. البته ذکر این نکته لازم است که اگر میزان احتمال صفت و احتمال عدم وجود صفت یعنی p و q در دست نباشد آنها را 0.05 می گیریم در غیر این صورت میزان موجود را محاسبه می کنیم. در این تحقیق برای برآورد حجم نمونه از فرمول کوکران استفاده می شود.

۵- چارچوب نظری تحقیق

۵-۱- توسعه و آمایش مناطق مرزی

با توجه به اینکه برنامه‌ریزی منطقه‌ای بر دو مبحث توسعه منطقه‌ای و عدم تعادل منطقه‌ای استوار است و از آنجا که این موضوعات از مبانی نظری مشترکی برخوردارند (به گونه‌ای که مشکل عمده توسعه منطقه‌ای در عدم تعادل منطقه‌ای تفسیر و تحلیل می‌شود) با این وجود ممکن است آن‌ها را جدای از یکدیگر طرح و ارائه نمود. با توجه به اینکه مبانی نظری توسعه منطقه‌ای و تفسیر عدم تعادل‌های منطقه‌ای مبتنی بر منشاء اقتصادی یا جغرافیایی بوده است، عمدتاً نظریات برنامه‌ریزی منطقه‌ای توسط اقتصاددانان یا جغرافیدانان مطرح شده و تکامل یافته است. مفهوم بازار هم به عنوان اصلی‌ترین نمود اقتصاد به ویژه در جوامع در حال توسعه به عنوان یکی از مؤلفه‌های اصلی در مطالعه جامعه‌شناسی اقتصادی، همچنان تحت تسلط نظریه‌های اقتصادی است.

آمایش سرزمین هم که تلفیقی از سه علم اقتصاد، جغرافیا و جامعه‌شناسی است؛ شامل اقدامات ساماندهی و نظام بخشی به فضای طبیعی - اجتماعی - اقتصادی ملی یا محلی است. آمایش چیزی جدا از جریان برنامه‌های ملی و منطقه‌ای یک کشور نیست؛ بلکه چیزی در راستای آن می‌باشد. از نظر مفهومی آمایش سرزمین، تجلی فضایی محتوای برنامه‌های توسعه ملی است که در فضای سرزمین یک کشور و یا یک منطقه انعکاس پیدا می‌کند (حافظ‌نیا، ۱۳۸۱: ۴۹) هدف از آن دستیابی به اصول مشترکی در کاهش نابرابری‌های منطقه‌ای، پراکندگی فعالیت‌های اقتصادی و بهبود کیفیت زندگی می‌باشد. انسان، رفاه او و همچنین روابط متقابل او با محیط زیست، هسته مرکزی هر گونه اندیشه آمایشی را تشکیل می‌دهد. آمایش سرزمین می‌باید با تضمین کیفیت زندگی در یک محیط زیست مطلوب در خدمت شکوفایی شخصیت او باشد. آمایش سرزمین به طور همزمان تلاش دارد تا:

- توسعه متعادل اجتماعی و اقتصادی منطقه را تأمین نماید، توسعه مناطق عقب‌مانده را تقویت کند؛ تأسیسات زیربنایی را که برای برانگیختن بهبود اقتصاد مناطق در معرض انحطاط، یا مناطق درگیر با مسائل جدی در زمینه اشتغال و بیکاری را نگهداری و سازگار کند. همچنین مناطق حاشیه‌ای که دارای نیازهای ویژه و امکانات بالقوه ساختاری برای تجدید تعادل در زمینه اقتصادی و اجتماعی می‌باشند؛ باید به وجه مناسب‌تری با مراکز صنعتی و اقتصادی ارتباط یابند.

- کیفیت زندگی را اعتلا دهد. آمایش سرزمین باعث بهبود و پیشرفت شرایط زندگی روزمره می‌گردد. همچنین با ایجاد اشتغال و گسترش تأسیسات زیربنایی اقتصادی، اجتماعی و فرهنگی، که پاسخگوی آمال اقشار گوناگون جمعیت می‌باشد، رفاه عمومی را افزایش می‌دهد و از طریق مکان‌گزینی صحیح، این امکانات را به نحوی مطلوب در دسترس همگان قرار می‌دهد (مؤمنی، ۱۳۸۱: ۳۱ و ۳۲).

هدف و آرمان چنین دیدگاهی توزیع فعالیت‌های عمرانی در پهنه سرزمین، اجرای استراتژی‌های بهزیستی برای فرد و جامعه، استفاده مطلوب از منابع طبیعی و نیروی انسانی در جهت کفایت اقتصادی و اجتماعی است. از مهمترین ویژگی آمایش سرزمین، نتیجه‌گیری‌های مکانی از محتویات استراتژی‌های توسعه ملی به عنوان عامل پیوند برنامه‌های کلان و برنامه‌های منطقه‌ای است (پوراحمد، ۱۳۸۱: ۶۰).

اصول آمایش سرزمین عبارتند از:

- ۱- ساختار فضایی مناطق با شرایط زیستی سالم، به ویژه با وضعیت‌های اقتصادی، اجتماعی، فرهنگی و اکولوژیکی متوازن، باید تأمین گردد و توسعه آن‌ها گسترش یابد. در مناطقی که در آن‌ها چنین ساختاری موجود نیست (علی‌الخصوص مناطق مرزی و محروم)، باید گام‌هایی برای بهبود ساختار آنها برداشته شود. آبادانی و بکارگیری با خدمات رسانی شبکه حمل و نقل و تأمین تدارک نیازمندیها را باید با توسعه مورد نظر هماهنگ کرد. در فاصله‌ای که در حد توقع مردم ساکن باشد باید مکان‌های مرکزی با تأسیسات مربوطه تقویت شوند.
- ۲- در مناطقی که در آنها شرایط زندگی در تمامیت آن به طور اساسی عقب‌مانده است، باید شرایط زیستی مردم، به ویژه فرصت‌های شغلی، وضعیت‌های مسکونی، شرایط زیست محیطی، همچنین تأسیسات ارتباطی، خدمات رسانی و تأمین تدارک نیازمندی‌ها، عموماً بهبود یابد.

۳- برای مناطق روستایی و محروم باید تلاش شود تا تراکم کافی جمعیت فراهم آید. همچنین بر تجهیز مناسب با تأسیسات خدماتی، حمل و نقل عمومی و سایر تأسیسات تأمین و تدارک نیازمندیها باید اهتمام ورزید (مؤمنی، ۱۳۸۱: ۱۷-۱۵).

ضرورت تام دارد که در مناطق محروم و مرزی شرایط زندگی قابل قبولی با توجه به کلیه جنبه‌های اقتصادی، اجتماعی، فرهنگی و اکولوژیکی، به علاوه تجهیزات و تأسیسات زیربنایی ایجاد شود. اصلاح شرایط زندگی، گسترش شبکه حمل و نقل عمومی و مهمتر از همه تدابیری جهت کاهش جابجایی‌های شدید جمعیتی و مهاجرت مرزنشینان به مراکز شهری بزرگ اندیشیده شود. در این میان مناطق و فضاهای مرزی بیشتر از تمامی نقاط دیگر سیاست هماهنگی بین کشورها را ایجاب می‌کند. هدف چنین سیاستی باید این باشد که مرزها را باز کنند، مشورت‌ها و همکاری‌های بین مرزی و ورای مرزی را برقرار نمایند. وضعیت خاص جغرافیایی استانهای مرزی و برخی شرایط اجتماعی - سیاسی دیگر در این استان‌ها، حکایت از وجود شکاف‌های عمیق میان این مناطق و دیگر مناطق کشور دارد. مسائل مربوط به توزیع ثروت، قدرت و منزلت در این مناطق جدی است. روند مرکزگرایی منجر به بروز نوعی عدم تعادل شده به گونه‌ای که ما شاهد ارتقای سطح استانداردهای زندگی در استان‌های مرکزی و کاهش آن در مناطق مرزی هستیم. از حیث امنیتی این پدیده منفی ارزیابی شده و می‌تواند واکنش‌هایی را به دنبال داشته باشد (علینقی، ۱۳۷۸: ۱۲۸). ناهماهنگی توسعه مناطق و نابرابری‌های نواحی موجود و نیز شهرنشینی شتابان و ناهماهنگی توسعه شهر و روستا، همچنین مرکز و پیرامون کشور در اثر استقرار فعالیت‌های اقتصادی و تسهیلات خدماتی در مراکز شهرهای بزرگ کشور، سبب جدایی کامل مناطق حاشیه و مرکز و تخلیه این مناطق از جمعیت و امکانات گردیده است (پورااحمد، ۱۳۸۱: ۶۰).

در نتیجه توجه به مرکز و تمرکز امکانات در مراکز شهری و صنعتی کشور، شهرها کانون جذب ثروت‌ها شدند که نتیجه آن توسعه و گسترش زیرساخت‌های صنعتی و اقتصادی شهری بود و شهرگرایی بیشتر به تمرکز شهری منجر شد. مسأله تمرکز و شهرگرایی باعث اختلاف درآمد نواحی مرکز و پیرامون گردید لذا سبب بروز مهاجرت‌های روزافزون به این مراکز شد. پدیده مهاجرت اولاً سبب گسترش توسعه فیزیکی شهرها و گسترش حاشیه‌نشینی و زاغه‌نشینی شد. نتیجه این جریان، رشد شهرنشینی در کشور و در نهایت به هم ریختگی، ناموزونی و عدم تعادل فضایی کشور گردید (پورااحمد، ۱۳۸۱: ۶۱ و ۶۲).

از اولین نظریه‌های مربوط به توسعه منطقه‌ای و تفسیر کننده عدم تعادل منطقه‌ای می‌توان به نظریه‌های مکان مرکزی اشاره نمود. این نظریه که در سال ۱۹۳۳ براساس مطالعات والت کریستالر در مناطق هموار جنوب کشور فرانسه ارائه گردید، مبنای نظریه پردازی‌های دیگر قرار گرفت. بر اساس این نظریه در مناطق هموار توزیع جمعیت، فعالیت و به تبع آن خدمات به شکل مراکز سلسله مراتبی در پهنه سرزمینی صورت می‌گیرد که شکل قرارگیری آن‌ها در کنار یکدیگر به شکل کریستال‌های منظم هندسی نمایش داده می‌شود. یعنی توزیع خدمات به جمعیت از طریق مراکزی که در فواصل منظمی از یکدیگر در کل منطقه پراکنده اند، صورت می‌گیرد (شکوئی، ۱۳۸۹: ۲۳۶-۲۳۰). این نظریه مفاهیم مرز مناطق، عدم تعادل بین مراکز و نواحی دور از آنها با یکدیگر را تبیین می‌کند.

پس از کریستالر، نظریه قطب رشد توسط فرانسوا پرو در سال ۱۹۵۵ ارائه گردید. طبق این نظریه، توسعه را باید از یک قطب رشد شروع کرد که شعاع آن بعد از توسعه قطب خود به خود به اطراف پراکنده و منتشر می‌شود (دارونت، ۱۳۷۳: ۵۲). در حقیقت نظریه قطب رشد با پذیرفتن پدیده عدم تعادل منطقه‌ای (بین قطب رشد و نواحی دور از قطب) آن را لازمه توسعه کشورها یا مناطق بزرگ می‌داند. پس از آن، نظریه مراکز رشد توسط جان فریدمن ارائه شد تا کاستی‌های نظریه قطب رشد را مرتفع سازد. سپس فریدمن پایه‌های نظریه مرکز - پیرامون را بنا نهاد تا پدیده عدم تعادل منطقه‌ای را به عنوان یکی دلایل اساسی توسعه نیافتگی عنوان نماید. پایه‌های نظری فوق که به پدیده عدم تعادل منطقه‌ای و دلایل توسعه نیافتگی مناطق می‌پردازد، در سال‌های بعد توسط پژوهشگران برنامه‌ریزی منطقه‌ای در رابطه تفسیر عدم تعادل منطقه‌ای میان مناطق مرکزی و مناطق مرزی به کار گرفته شد. "نایلز هانسون" ۱ با مطالعاتی که در مناطق مرزی بین آلمان، سوئیس و فرانسه انجام داد، با استناد به نظریه کریستالر، سعی در تفسیر پدیده عدم تعادل منطقه‌ای در آن نواحی داشته است. ژاندارم نیز سعی در تفسیر مشکلات عدم تعادل منطقه‌ای و توسعه نیافتگی مناطق مرزی با استناد به نظریه قطب رشد داشت. او معتقد بود که موانع گمرکی، ناتوانی در بهره برداری از منابع طبیعی، وجود گرایش‌های غلط در زمینه احداث راه‌های حمل و نقل موازی با مرزها به جای احداث و توسعه راه‌ها به درون کشور همجوار و مشکلات عرضه و تقاضا به دلیل تلفیق بازار کار، عوامل عدم تعادل منطقه‌ای در مناطق مرزی و توسعه نیافتگی آن‌هاست.

پس از هانس و ژاندارم، "فیلیب جونز" و "تریور وایلد" با اتکا بر پایه‌های نظری مکان مرکزی کریستالر و کارهای لوش سعی در تفسیر پدیده عدم تعادل منطقه‌ای و عقب ماندگی مناطق مرزی نمودند. آنها معتقد بودند که شرایط نامساعدی در مناطق مرزی، مانند هزینه‌های امنیتی بالا، گسیختگی فضایی ایجاد شده توسط خطوط مرزی از مناطق داخلی عقب‌تر بماند. آنها همچنین به پیروی از روملی و مینچی (۱۹۹۱) معتقدند که نواحی مرزی علاوه بر پدیده توسعه نیافتگی ناشی از موقعیت جغرافیایی آن (به عنوان مناطق دور از مرکز) تأثیرات مستقیمی در ساختار فضایی و کالبدی کل کشور نیز دارند. بر اساس مطالب فوق و با استفاده از یافته‌های نظری هانس، جونز و وایلد می‌توان موارد زیر را به عنوان شاخص‌های مناطق مرزی که طرح‌های توسعه باید بر آنها استوار گردند به استخراج نمود:

- ۱- توسعه نیافتگی مناطق مرزی ناشی از دو عامل عمده دوری از مرکز جغرافیایی و دیگری عدم رشد اقتصادی به دلیل پایین بودن سطح امنیت است.
- ۲- برای توسعه نواحی مرزی، لازم است ظرفیت سازی و تحرک اقتصادی صورت گیرد. ظرفیت سازی با برنامه‌های توسعه منطقه‌ای امکان پذیر است و تحرک اقتصادی از طریق سرمایه‌گذاری در فعالیت‌های اقتصادی مناسب منطقه تحقق می‌یابد.
- ۳- به دلیل ضعف ساختارهای زیر بنایی در مناطق مرزی، هرگونه اقدام و سرمایه‌گذاری توسعه‌ای با محدودیت‌های زیاد مواجه می‌گردد. برای تحقق توسعه مناطق مرزی باید این مسائل را شناسایی و اقدام مضاعفی انجام داد (عندلیب، ۱۳۸۳).

به گردش درآمدن چرخه مبادلات تجاری باعث توسعه اقتصادی و ایجاد امنیت اجتماعی، بالاخص شکوفایی امکانات زیستی مرزنشینان و روستاهای حاشیه مرزی خواهد بود. با توجه به اینکه اکثر مناطق حاشیه مرزی به جهت شرایط اقلیمی و عدم وجود منابع کافی آب و خاک حاصلخیز، از اشتغال مولد و رفاه اجتماعی مناسب برخوردار نیستند. تمرکز یا فشرده کردن جمعیت در محیط روستایی و استقرار صنایع کوچک توأم با مراکز تجارت مرزی، به طور کلی عامل قدرت رقابت اقتصادی محیط روستا با محیط شهری را فراهم خواهد ساخت. همچنین ایجاد مراکز تجارت مرزی می‌تواند توأم با فعالیت مناطق مرزنشین و شهرهای همجوار گرایش تحرک جمعیتی را در توسعه بخش خدمات بازرگانی و حمل و نقل، توریسم و سرمایه‌گذاری مشترک تولیدی سوق داده و به عنوان نقطه تلاقی محور اقتصادی، سیاسی و فرهنگی به شمار آید. بنابراین با توجه به اینکه بخشی از فضاهای حاشیه‌ای کشور به دلیل برخی از ملاحظات سیاسی، نظامی، اقلیمی از حیث توزیع جمعیتی و معیشتی و امکانات زیربنایی در محرومیت به سر می‌برند؛ در این رهگذر راه‌اندازی مراکز تجاری مرزی برای تعمیم عدالت اجتماعی، سیاست حفاظت از مرزهای جغرافیایی همسو با بهینه سازی توانایی بالقوه و بالفعل اهالی مرزنشین مؤثر خواهد بود (ساده‌دل، ۱۳۸۵: ۳۰ و ۳۱).

۵-۲- آمایش سرزمین و جایگاه بازارچه‌های مرزی در آن

تردیدی نیست که یکی از مهمترین و اثرگذارترین مفروضات بر طرح آمایش سرزمین، موضوع چگونگی مناسبات کشور با سایر کشورها و نقش جایگاه آن در مقیاس بین‌المللی است. بدون داشتن یک دیدگاه مشخص نسبت به روابط ایران و چگونگی مناسبات اقتصادی و فرهنگی کشور با سایر کشورها (خصوصاً کشورهای منطقه) طرح آمایش سرزمین نمی‌تواند دارای تحول‌آفرینی مورد انتظار باشد. آمایش مناطق مرزی عبارت است از سازماندهی فضایی مناطق مرزی که به منظور بهره‌برداری مطلوب و مناسب از مزیت‌های این مناطق در راستای منافع ملی و در چارچوب توسعه و امنیت کشور. شایان ذکر است این امر از طریق توزیع بهینه جمعیت و فعالیت در پهنه جغرافیایی مناطق مرزی امکان پذیر خواهد بود. به گونه‌ای که هر یک از این مناطق با قابلیت‌ها، نیازها، محدودیت‌ها و تهدیدات مربوط به امنیت و دفاع در آن از طیف مناسبی از فعالیت‌های اقتصادی، اجتماعی، نظامی و امنیتی برخوردار بوده و امکان رشد مادی و معنوی را برای ساکنین این مناطق فراهم سازد.

برای پیشبرد امر برنامه‌ریزی و توسعه منطقه‌ای آمایش سرزمین وظایف زیر را عهده‌دار است:

تهیه طرح‌های توسعه و عمران منطقه‌ای و ناحیه‌ای با تأکید بر برنامه‌ریزی‌های یکپارچه توسعه شهری و روستایی؛
حفظ و نگهداشت جمعیت در محیط‌های روستایی و محروم مرزی متناسب با توان‌های محیطی از طریق توسعه بخش‌های نوین اقتصادی و ایجاد حرفه‌های جدید.

هدف‌های برنامه‌ریزی آمایش سرزمین درباره توسعه پایدار و وضع زندگی همگن ایجاب می‌کند که علاوه بر توجه به کارکردهای شهری، امکانات مردمی هم که در مناطق مرزی و محروم به سر می‌برند، بهبود یابد. در دهه‌های اخیر بسیاری از این مناطق بر اثر ایجاد تنوع در ساختارهای اشتغال آن‌ها و استقرار بنگاه‌های جدید صنعتی و خدماتی، توسعه بسیار مثبتی داشته‌اند. در مواردی وضع زیرساخت‌ها نیز بهتر شده و عده‌ی زیادی را ماندگار در آن نواحی کرده است. با این حال هنوز در حاشیه مرزها مناطقی هستند که جمعیت خود را از دست می‌دهند. آمایش سرزمین توجه خاصی با این نواحی دارد (توفیق، ۱۳۸۴: ۳۲۶) از جمله گام‌های مشخص که برای حل مشکلات و ایجاد اشتغال و تثبیت جمعیت در مناطق مرزی برداشته شده است، ایجاد بازارچه‌های مشترک مرزی با کشورهای همسایه بوده است.

با توجه به مباحث فوق جایگاه بازارچه‌های مرزی را در برنامه‌ریزی آمایش کشور می‌توان به صورت ذیل بیان کرد:

۱- بازارچه‌های مشترک مرزی به واسطه عملکرد فراملی تأثیر به‌سزایی در برنامه‌ریزی کالبدی مناطقی از دو سوی مرز، و مربوط به دو کشور همجوار دارد.

۲- حمل و نقل و ترانزیت کالا به سمت داخل و خارج شبکه ارتباطی و مواصلاتی دو کشور را تحت تأثیر قرار می‌دهد.

۳- بواسطه بارگذاری، ساختارهای اداری و رفاهی در منطقه مرزی نیاز به توجه خاصی از سلسله مراتب و تنظیم امور اداری از سوی داخلی به سمت مرز بوده که بایستی بر اساس برنامه‌های رفاهی پیش بینی شود.

با توجه به نقش مهم بازارچه‌ها در ایجاد اشتغال و تثبیت جمعیت، گام مثبت و مهمی در برنامه ریزی کشور محسوب می‌گردد (فخرطامی، ۱۳۸۳: ۳۲ و ۳۳).

۳-۵- اهداف تشکیل بازارچه‌های مشترک مرزی

از سالیان بسیار دور بشر برای رفع مایحتاج خود به مبادله نیاز داشته و لذا پس از به وجود آمدن دولت‌ها، تجارت خارجی بشر امری مهم بوده است به طوری که امروزه این مبادلات نه تنها در تأمین نیازهای معیشتی انسان‌ها نقش مهمی را ایفا می‌نمایند، بلکه برای دستیابی به اهداف دیگری از جمله رشد و توسعه و رفاه افراد نیز انجام می‌گیرد. به عبارت دیگر تعادل معیشتی که ویژگی اصلی چرخه اقتصادی زندگی بشر در دوران قبلی (دوران سنتی) بوده به تعادل رفاه (رشد و توسعه) در دوران مدرن مبدل شده است. مبادلات مرزی نیز که بخشی از بازرگانی خارجی می‌باشد، مسلماً نمی‌تواند جدای از این مقوله باشد. در گذشته علت اصلی برقراری تسهیلات برای ساکنین نقاط مرزی جلوگیری از تخلیه این مناطق و اثرات سوء آن بوده است ولی در سال ۱۳۶۱ سازمان مرکزی تعاون کشور به جهت ساماندهی افراد مرزنشین، تصمیم به تشکیل تعاونی‌های مرزی گرفت (وزارت بازرگانی، ۱۳۷۹: ۱۰). تأسیس بازارچه‌های مرزی و توسعه مبادلات از طریق این واحدها عمدتاً به استناد ماده ۱۱ قانون مقررات و صادرات (ماده ۱۱ قانون مقررات صادرات و واردات به دولت وقت اختیار می‌داد با تشخیص مصلحت و رعایت اولویت‌هایی مانند استعدادهای محلی، ضرورت و میزان ایجاد اشتغال و توسعه روابط تجاری با کشورهای همجوار نسبت به تأسیس بازارچه‌های مرزی اقدام نماید) (قانون مقررات صادرات و واردات، ۱۳۴۴). و با اولویت دادن به هدف‌های زیر صورت گرفته است:

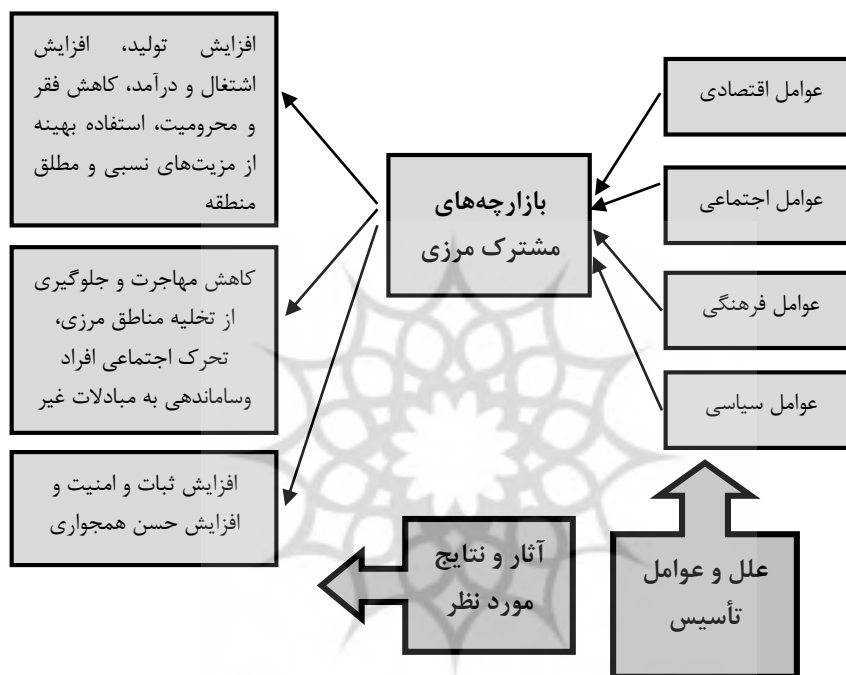
۱. ایجاد زمینه‌های اشتغال؛
۲. تأمین نیازهای کالایی مردم مرزنشین؛
۳. کاهش قاچاق مرزی؛
۴. تثبیت جمعیت مرزنشین در نواحی مرزی و در این راستا افزون سازی ضریب امنیت در نقاط استراتژیک؛
۵. رونق بخشیدن به اقتصاد مناطق مرزنشین؛
۶. وقوف بر امکانات بالقوه تجاری کشورهای همسایه و گشودن باب مراودات با آن‌ها.

۴-۵- منافع ایجاد شده در اثر تأسیس بازارچه‌های مرزی

منافع ایجاد شده توسط بازارچه‌های مرزی را می‌توان به منافع مستقیم یا اولیه و منافع غیر مستقیم یا ثانویه، منافع ناملموس و منافع ملی تقسیم‌بندی نمود:

۱. منافع مستقیم ایجاد بازارچه: منافع مستقیمی که بازارچه ایجاد می‌کند، به صورت افزایش رفاه مصرف‌کنندگان و تولیدکنندگان است که به صورت افزایش عرضه کالا و خدمات و سود ناشی از آن خود را نمایان می‌سازد.

۲. منافع غیر مستقیم: شامل عوارض و مالیات‌هایی است که دولت از ایجاد بازارچه‌ها به دست می‌آورد. افزایش سود شرکت‌های فعال در امر صادرات و واردات، رشد منافع در اثر ایجاد واردات مواد اولیه و همچنین اشتغال ایجاد شده توسط بازارچه‌ها از منافع غیر مستقیم به شمار می‌رود.
۳. منافع ناملموس: شامل منافی است که محاسبه ریالی آن مشکل و تا حدودی غیر ممکن است. در مورد بازارچه‌های مرزی می‌توان منافع ناملموس را به صورت نگرانی مردم نسبت به تأمین کالاهای ضروری عنوان نمود.
۴. منافع ملی: این منافع شامل منافی هستند که اهداف دولت را برآورده می‌سازند. به عبارت دیگر، در اثر ایجاد بازارچه‌های مرزی یکسری منافی برای دولت ایجاد می‌شود؛ از قبیل بهینه‌تر شدن توزیع درآمد، افزایش سطح اشتغال، فزایش سطح مصرف و... که البته منافع ملی را نیز می‌توان در زمره منافع غیر مستقیم به شمار آورد (پیشرو، ۱۳۷۹: ۶). می‌توان گفت که منافع ایجاد شده توسط بازارچه‌ها می‌تواند رشد و توسعه اقتصادی منطقه و استان را تسریع بخشد و سبب افزایش سطح رفاه مردم گردد.



نمودار ۱: کارکردهای مورد نظر از تشکیل بازارچه‌های مرزی (منبع: پیر بوداکی: ۱۳۷۹)

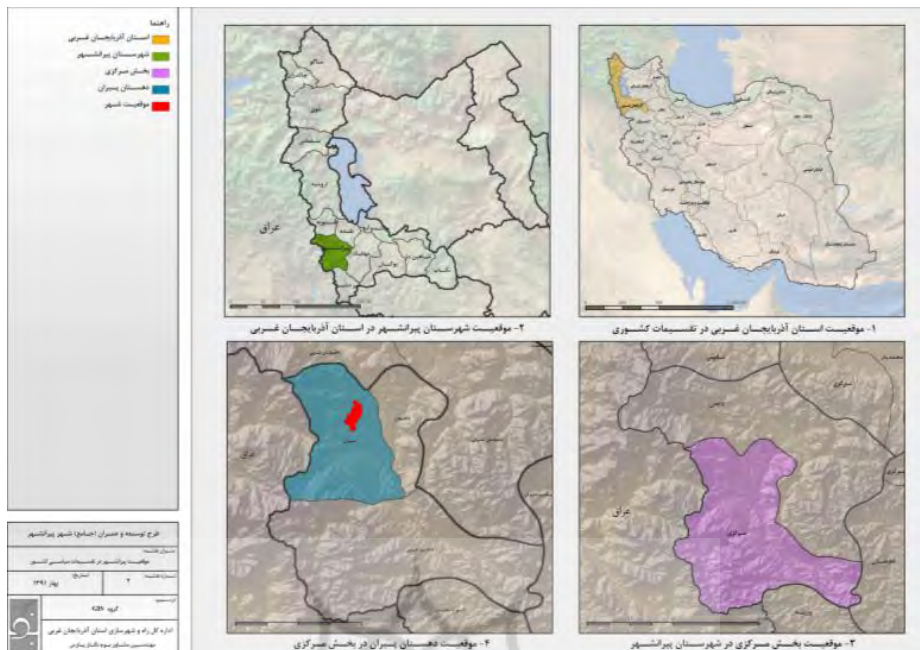
۶- تجزیه و تحلیل

از آن جایی که هر پژوهش به دنبال اهداف خاص خود می‌باشد و رسیدن به آن اهداف می‌تواند موضوع پژوهش را توجیه نماید لذا انجام پژوهش، تجزیه و تحلیل آماری و بررسی یافته‌های محققان و پژوهشگران را به سوی شناخت بهتر هدایت و زمینه را برای پژوهش‌های بعدی آماده می‌سازد. در این فصل داده‌های گردآوری شده، در دو بخش مورد بررسی و تجزیه و تحلیل قرار می‌گیرد. در بخش اول به بررسی آمار توصیفی و در بخش دوم به آمار استنباطی اشاره می‌گردد. در بخش اول، اطلاعات توصیفی متغیرهای جمعیت‌شناختی به صورت جداول توزیع فراوانی و درصد ارائه شده است. در بخش دوم نیز نتایج مربوط به سؤالات با استفاده از آمار استنباطی ارائه گردیده است.

۶-۱- قلمرو تحقیق

موقعیت و مختصات جغرافیایی: مختصات جغرافیایی شهرستان پیرانشهر از ۳۶ درجه و ۲۴ دقیقه تا ۳۶ درجه و ۵۷ دقیقه طول شرقی و از ۴۴ درجه و ۵۰ دقیقه تا ۴۵ درجه و ۳۲ دقیقه عرض شمالی قرار دارد و از شمال به اشنویه و نقده، از جنوب به سردشت، از شرق به مهاباد و از غرب به کشور عراق محدود است. شهر پیرانشهر با مساحتی در حدود ۶۳۲ هکتار در

مختصات ۴۵ درجه و ۸ دقیقه ی طول شرقی و ۳۶ درجه و ۴۱ دقیقه ی عرض شمالی قرار دارد و مرکز شهرستان پیرانشهر می باشد.



تصویر ۱: موقعیتی شهر پیرانشهر و مرز تهرچین. منبع: طرح جامع شهر پیرانشهر

شهر پیرانشهر با جمعیت در حدود ۹۵۷۱۶ نفر در سال ۱۳۹۵ (مرکز آمار ایران) در شمال غرب کشور و در ۱۲ کیلومتری مرز ایران و عراق قرار دارد. این شهر دارای شرایط ویژه ای است که ساختار های اقتصادی، اجتماعی و کالبدی متفاوتی را برای آن به وجود آورده است. این شهر دارای نقش های مرزی- گمرکی، حاشیه ای، استراتژیکی- نظامی، مرکزیت سیاسی، است. در ادامه به طور خلاصه هر یک از نقش ها و عملکردهای شهر پیرانشهر مورد بررسی قرار گرفته اند.

نقش مرزی-مبادلات برون مرزی: شهر پیرانشهر بعنوان مرکز شهرستان پیرانشهر مرکز منطقه ای است که دارای مرز مشترک با کشور عراق (کردستان عراق) می باشد. شهر پیرانشهر با نام و ساختار کنونی شهری جوان و با عمر کمتر از ۵۰ سال می باشد. اما به طور تاریخی منطقه ای که شهر پیرانشهر در آن قرار گرفته است بعنوان یک منطقه مرزی بوده است. موقعیت منطقه پیرانشهر را به بستر حرکت اقوام مختلف و آوردگاه دول متخاصم تبدیل کرده است. جنگ اخیر ایران و عراق و نا امنی های پس از آن از جمله حوادثی بوده است که شهر مرزی پیرانشهر را غافلگیر کرد و شوک جمعیتی و کالبدی کم سابقه ای به آن وارد نمود. بر اساس آمارهای مرکز آمار ایران، این شهر در دهه ۵۵-۶۵ شهری مهاجر فرست بوده که ناشی از حوادث زمان جنگ بوده است. پس از پایان جنگ ایران و عراق و برقراری نسبی آرامش و امنیت در شهر به یکباره روند رشد جمعیتی شهر افزایش یافت و نرخ رشد شهر در دهه ۶۵-۷۵ به بیش از ۹ درصد رسید. روند رشد جمعیت شهر در طی دهه اخیر نیز ادامه یافت و جمعیت شهر در سال ۱۳۸۵ به ۵۸۱۷۷ نفر رسید. موقعیت مرزی ویژه این شهر و قرار گیری در فاصله ۱۲ کیلومتری بازارچه مرزی تهرچین و تغییر شرایط سیاسی در کشور عراق به خصوص در سالهای اخیر باعث افزایش حجم مبادلات کالا و حتی خدمات از طریق مرز تهرچین گردیده و این موضوع باعث رونق شهر شده است (طرح جامع شهر پیرانشهر، ۱۳۹۲).

نقش استراتژیکی-نظامی: به دلیل موقعیت استراتژیکی خاص منطقه، پادگان های متعددی در اطراف پیرانشهر ساخته شده است که از جمله آن ها پادگان پیرانشهر، جلدیان و پسوه را می توان نام برد. وجود این مراکز نظامی و انتظامی و حضور نظامیان در شهر، بر سیمای اجتماعی و اقتصادی شهر موثر بوده است.

نقش مرکزیت سیاسی: شهر پیرانشهر بعلت موقعیت ژئوپولیتیک و ژئواستراتژیک خود از اهمیت ویژه ای برخوردار می باشد. علی رغم عمر نسبتا کوتاه این شهر، روند رشد و اهمیت یافتن این شهر از نظر سیاسی بسیار سریع بوده است.

موقعیت حاشیه ای: به رغم تمام نقش ها و موقعیت های مثبتی که ناظر بر رشد پیرانشهر بوده است مجموعه ی شاخص های توسعه نشان می دهد که این شهر در منطقه ای با موقعیت " حاشیه ای " واقع شده است. این موقعیت مضمونی اقتصادی - اجتماعی دارد و شهر پیرانشهر و قلمروهای پیرامونی آنرا بعنوان محدود های مطرح می کند که در اندازه های مورد انتظار ظاهر نشده و منفصل از مجموعه های توسعه در مقیاس ملی است. این ویژگی را مقدم بر هر عامل دیگر باید ناشی از موقعیت جغرافیایی آن نسبت به قطب ها و مراکز رشد و محورهای توسعه ملی دانست.

انزوای منطقه پیرانشهر نسبت به استخوانبندی توسعه ملی امکان رشد برونزا (تاثیر پذیری از امواج توسعه مناطق خارج از منطقه) را عملاً منتفی و ضرورت تبدیل آن به یک کانون مستقل رشد را مطرح کرده است. انزوای جغرافیایی، بعد فاصله با کانون های اصلی تحول در سطح ملی و وجود بقایای مناسبات ما قبل صنعتی (قبیله ای - طایفه ای) ضمن اینکه روند توسعه منطقه را با درنگ مواجه کرده است، بر تحرکات و فعل و انفعالات جمعیتی آن نیز بسیار تاثیرگذار بوده است. عوامل فوق که چسبندگی و همجوشی با اقتصاد و فرهنگ ملی را به تاخیر انداخته است موجب شده تا افق های مهاجرت در منطقه محدوده گردد و مهاجرت های از روستا به شهر در دایره محدوده منطقه تحقق یابد. به عبارت دیگر، شرایط تاریخی و فرهنگی منطقه امکان ریسک پذیری ساکنین برای مهاجرت به نواحی خارج از منطقه را به شدت کاهش داده و مراکز شهری واقع در منطقه را به مقصد اصلی مهاجرت ها تبدیل نموده است که این عامل (افق محدود مهاجرت)، یکی از مهمترین عوامل در افزایش سریع و ناگهانی جمعیت شهر پیرانشهر (بعنوان مقصد اصلی مهاجرت های منطقه ای) بوده است (طرح جامع شهر پیرانشهر، ۱۳۹۲).

بازارچه مشترک مرزی " تمرچین " پیرانشهر: این بازارچه در ۱۱ کیلومتری شهرستان پیرانشهر در نقطه مشترک مرزی بین ایران و عراق در محل روستای تمرچین واقع گردیده که به دلیل حساسیت جغرافیایی، اقتصادی و امنیتی از اهمیت ویژه ای برخوردار است و به همین دلیل در زمره بازارچه های امنیتی استان قرار گرفته است و سهمیه پیمان ارزی آن ۲۰ میلیون دلار می باشد. این بازارچه در سال ۱۳۷۴ افتتاح گردید و با داشتن مساحتی برابر ۲۵۰۰۰ متر مربع دارای ۳۶ غرفه است. این بازارچه دارای ساختمان اداری، بانک، سالن غذاخوری، باسکول، آب و برق و تلفن است. عمده کالاهای صادراتی این بازارچه عبارتند از: سیمان، صنایع فلزی، میلگرد، مواد غذایی، بیسکویت، لوازم برقی، لوازم صنعتی، مصالح ساختمانی، سبب درختی، آلو، هلو، فرش ماشینی، نوشابه، شیشه و... عمده کالاهای وارداتی نیز عبارتند از: ماشین آلات سنگین و قطعات و لوازم آنها، لوازم صوتی و تصویری، جاروبرقی و سایر لوازم خانگی. با عنایت به میل خرید کالاهای ایرانی در شمال عراق و با توجه به تسهیلات ایجاد شده در مرز تمرچین پیرانشهر، در حال حاضر به طور متوسط روزانه حدود ۲۰۰ کامیون کالای ایرانی از طریق این مرز به عراق صادر می گردد. با توجه به تحویل و تخلیه بارها در محوطه بازارچه به همین تعداد یعنی ۲۰۰ کامیون عراقی جهت تخلیه و بارگیری کالاهای صادراتی مزبور به سمت بازارچه ایرانی وارد می شوند. با این اوصاف به طور متوسط روزانه جمعاً ۴۰۰ دستگاه کامیون اعم از کامیون های ایرانی و عراقی به این بازارچه وارد می شوند. با عنایت به آمار و ارقام موجود و مقایسه های انجام شده از نظر ارزشی، از کل صادرات بازارچه ای کشور ۱۹/۸ درصد آن مربوط به صادرات بازارچه مرزی تمرچین پیرانشهر بوده که از نظر حجم و ارزش در بین بازارچه های مرزی کشور رتبه نخست را به خود اختصاص داده است (سعیدی، ۱۳۹۲: ۹۴-۹۵).

۲-۶- یافته های توصیفی تحقیق

در این قسمت اطلاعات مربوط به پرسشنامه در زمینه مشخصات فردی شامل: سن، جنسیت، تاهل و میزان تحصیلات و شغل در جدولی منعکس و تشریح شد.

توصیف آزمودنی ها براساس نوع جنسیت: نتایج توزیع افراد نمونه بر اساس نوع جنسیت افراد نشان داد که ۲۸۹ نفر از پاسخ دهندگان مرد، و ۹۵ نفر زن هستند. مقادیر فراوانی و درصدی توزیع در جدول زیر نشان داده است.

جدول ۴-۱: توصیف آزمودنی ها براساس نوع جنسیت

متغیر	فراوانی	درصد
زن	۹۵	۲۵
مرد	۲۸۹	۷۵
مجموع	۳۸۴	۱۰۰

توصیف آزمودنی ها براساس وضعیت تاهل: توزیع فراوانی پاسخگویان برحسب تاهل نشان داد که ۱۱۱ نفر از پاسخ‌دهندگان مجرد، و ۲۷۳ نفر متأهل هستند. مقادیر فراوانی و درصدی توزیع در جدول زیر نشان داده است.

جدول ۴-۲: توصیف آزمودنی ها براساس وضعیت تاهل

متغیر	فراوانی	درصد
متاهل	۲۷۳	۷۱
مجرد	۱۱۱	۲۹
مجموع	۳۸۴	۱۰۰

توصیف آزمودنی ها بر اساس سن: در این قسمت با استفاده از جدول و نمودار تعداد آزمودنی ها بر حسب سن آورده است همانگونه که در جدول نشان داده است. بیشترین فراوانی مربوط به گروه سنی ۳۰ تا ۴۰ سال با ۲۷ درصد و کمترین فراوانی مربوط به گروه سنی بالای ۵۰ سال با ۱۳ درصد فراوانی می باشد.

جدول ۴-۳: توصیف آزمودنی ها بر اساس سن

سن	فراوانی	درصد
کمتر از ۲۰	۶۲	۱۷
۲۰-۳۰	۹۰	۲۳
۳۰-۴۰	۱۰۱	۲۷
۴۰-۵۰	۸۰	۲۰
بالتر از ۵۰	۵۱	۱۳
مجموع	۳۸۴	۱۰۰

توصیف آزمودنی ها براساس وضعیت تحصیلات: توزیع فراوانی پاسخگویان برحسب تحصیلات در ۶ مقطع در جدول نشان داده است. براساس نتایج به دست آمده بیشترین فراوانی مربوط به دانشجویان مقطع کارشناسی با تعداد ۹۷ نفر با درصد فراوانی ۲۵,۵ و کمترین فراوانی مربوط به دانشجویان کاردانی با تعداد ۳۶ نفر با ۱۰ درصد از کل پاسخگویان می باشد.

جدول ۴-۴: آزمودنی ها براساس وضعیت تحصیلات

معیار	تعداد	درصد فراوانی
زیر دیپلم	۵۸	۱۵
دیپلم	۷۴	۱۹,۵
کاردانی	۵۲	۱۳
کارشناسی	۹۷	۲۵,۵
ارشد	۶۷	۱۷
دکتری	۳۶	۱۰
مجموع	۳۸۴	۱۰۰

شغل: جدول شماره، اطلاعات مربوط به شغل افراد پاسخگو می باشد که ۷۳ نفر (۱۹ درصد) کارگر، ۹۵ نفر (۲۵ درصد) کارمند، ۱۰۵ نفر (۲۷ درصد) دارای شغل آزاد، ۵۱ نفر (۱۳ درصد) دارای بیکار، و ۶۰ نفر (۱۶ درصد) جزو طبقه سایر، هستند. این نتیجه نشان دهنده این است که بیشترین فراوانی مربوط به افراد آزاد می باشد.

جدول ۴-۵: توزیع پاسخگویان بر حسب شغل

شغل	فراوانی	درصد	درصد معتبر
کارگر	۷۳	۱۹	۱۹
کارمند	۹۵	۲۵	۲۵
آزاد	۱۰۵	۲۷	۲۷
بیکار	۵۱	۱۳	۱۳
سایر	۶۰	۱۶	۱۶
کل	۳۸۴	۱۰۰	۱۰۰

منطقه محل سکونت: جدول زیر اطلاعات مربوط به منطقه و محل زندگی پاسخگویان را شامل می شود که از نمونه ۳۸۴ نفری، ۱۳۷ نفر (۳۵/۶ درصد) ساکن در محدوده، ۱۰۳ نفر (۲۶/۸ درصد) به صورت پیاده روی در محدوده، ۵۵ نفر (۱۴/۳ درصد) شاغل در محدوده، ۸۹ نفر (۲۳/۳ درصد) سایر در این محدوده زندگی می کنند.

جدول ۴-۶: توزیع پاسخگویان بر حسب منطقه محل سکونت

منطقه محل سکونت	فراوانی	درصد	درصد معتبر
ساکن در محدوده مورد نظر	۱۳۷	۳۵/۶	۳۵/۶
پیاده روی در محدوده	۱۰۳	۲۶/۸	۲۶/۸
شاغل در محدوده	۵۵	۱۴/۳	۱۴/۳
سایر	۸۹	۲۳/۳	۲۳/۳
کل	۳۸۴	۱۰۰/۰	۱۰۰/۰

۳-۶-آزمون فرضیات پژوهش

به نظر می رسد اثرات مبادلات مرزی بر کالبدی-عملکردی بازارچه های مرزی شهر پیرانشهر تاثیرگذار است. برای آزمون این سوال از آزمون رگرسیون خطی ساده (یک متغیر ملاک و یک متغیر پیش بین) در spss استفاده شده است بر این اساس نتایج در جدول نشان داد که ضریب همبستگی بین مبادلات مرزی و کالبدی-عملکردی بازارچه های مرزی ۰,۳۲۸ است همچنین ضریب تعیین نیز تقریباً ۱۱ درصد محاسبه شده است یعنی اینکه حدود ۱۱ درصد از تغییرات کالبدی-عملکردی بازارچه های مرزی در اثر مبادلات مرزی اتفاق می افتد. همچنین مقدار F نشان داد که مبادلات مرزی تاثیر معناداری بر کالبدی-عملکردی بازارچه های مرزی دارد مقدار t نیز ۴,۸۳ شده است و با توجه به اینکه سطح معنی داری نیز کمتر از ۵ صدم است در نتیجه تاثیر مبادلات مرزی بر کالبدی-عملکردی بازارچه های مرزی تایید گردید.

جدول ۴-۷ میزان همبستگی و ضریب تعیین مبادلات مرزی و کالبدی-عملکردی بازارچه های مرزی

همبستگی	ضریب تعیین	ضریب تعیین تعدیل شده	خطای استاندارد برآورد
.328	.107	.103	.80856

جدول ۴-۸ نتایج مقدار F بین مبادلات مرزی و کالبدی-عملکردی بازارچه های مرزی

مدل	مجموع مجزورات	درجه آزادی	میانگین مجزورات	F	سطح معنی داری
رگرسیون	15.270	1	15.270	23.357	.000 ^b
باقی مانده	126.831	383	.654		
مجموع	142.102	384			

جدول ۴-۹ نتایج ضریب رگرسیون ساده بین مبادلات مرزی و کالبدی-عملکردی بازارچه های مرزی

سطح معنی داری	t	ضرایب غیر استاندارد		
		ضرایب استاندارد	Std. Error	B
.732	-.343	Beta	.686	-.236
.000	4.833	.328	.193	.933

به نظر می رسد اثرات فضای شهری بر کالبدی-عملکردی بازارچه های مرزی شهر پیرانشهر تاثیرگذار است. نتایج رگرسیون خطی ساده برای همبستگی و تاثیر فضای شهری بر کالبدی-عملکردی بازارچه های مرزی نشان داد که ضریب همبستگی بین این دو متغیر ۰,۳۲۶ و ضریب تعیین نیز در حدود ۱۱ درصد است ضریب تعیین میزان تغییرات متغیر وابسته یعنی کالبدی-عملکردی بازارچه های مرزی در اثر متغیر مستقل یعنی فضای شهری را نشان می دهد مقدار F نیز برای تایید استفاده از رگرسیون معنی دار بوده است در نهایت با توجه به مقدار $t(4,80)$ و ضریب B سطح معنی داری کمتر از ۵ صدم شده است بنابراین در این پژوهش تاثیر فضای شهری بر کالبدی-عملکردی بازارچه های مرزی تایید گردید.

جدول ۴-۱۰ میزان همبستگی و ضریب تعیین فضای شهری و کالبدی-عملکردی بازارچه های مرزی

همبستگی	ضریب تعیین	ضریب تعیین تعدیل شده	خطای استاندارد برآورد
.326a	.106	.102	.80911

جدول ۴-۱۱ نتایج مقدار F بین فضای شهری و کالبدی-عملکردی بازارچه های مرزی

مدل	مجموع مجذورات	درجه آزادی	میانگین مجذورات	F	سطح معنی داری
رگرسیون	15.097	1	15.097	23.060	.000b
باقی مانده	127.005	383	.655		
مجموع	142.102	384			

جدول ۴-۱۲ نتایج ضریب رگرسیون ساده بین فضای شهری و کالبدی-عملکردی بازارچه های مرزی

سطح معنی داری	t	ضرایب غیر استاندارد		
		ضرایب استاندارد	Std. Error	B
.000	5.986	Beta	.287	1.719
.000	4.802	.326	.073	.349

به نظر می رسد اثرات توسعه پایدار بر کالبدی-عملکردی بازارچه های مرزی منطقه مرزی تاثیر گذار است. برای آزمون این سوال ضریب همبستگی و ضریب تعیین به ترتیب ۰,۸۴ و ۰,۷۰ به دست آمده است همچنین مقدار F نیز معنی داری را نشان داده است در نهایت نتایج ضریب رگرسیون ساده حاکی از آن است که ضریب B بین توسعه پایدار و کالبدی-عملکردی بازارچه های مرزی تقریباً ۰,۸۴، مقدار t برابر با ۲۱,۴۸ و در سطح ۵ صدم معنی دار شده است بنابراین تاثیر توسعه پایدار بر کالبدی-عملکردی بازارچه های مرزی با ۹۵ درصد اطمینان تایید می گردد.

جدول ۴-۱۳ میزان همبستگی و ضریب تعیین توسعه پایدار و کالبدی-عملکردی بازارچه های مرزی

همبستگی	ضریب تعیین	ضریب تعیین تعدیل شده	خطای استاندارد برآورد
.839a	.704	.702	.46561

جدول ۴-۱۴ نتایج مقدار F بین توسعه پایدار و کالبدی-عملکردی بازارچه های مرزی

مدل	مجموع مجذورات	درجه آزادی	میانگین مجذورات	F	سطح معنی داری
رگرسیون	100.043	1	100.043	461.459	.000b
باقی مانده	42.059	383	.217		
مجموع	142.102	384			

جدول ۴-۱۵ نتایج ضریب رگرسیون ساده بین توسعه پایدار و کالبدی-عملکردی بازارچه های مرزی

سطح معنی داری	t	ضرایب غیر استاندارد		ضرایب معنی داری
		Beta	Std. Error	
.000	6.983		.112	ضریب ثابت
.000	21.482	.839	.034	توسعه پایدار

به نظر می رسد اثرات آمایش نواحی شهری بر کالبد -عملکردی بازارچه های مرزی شهر پیرانشهر تاثیرگذار است. ضریب رگرسیون ساده برای سوال فوق حاکی از آن است که همبستگی بین آمایش نواحی شهری و کالبد -عملکردی بازارچه های مرزی ۰,۷۱ می باشد و با توجه به ضریب تعیین ۵۰ درصد از تغییرات کالبد -عملکردی بازارچه های مرزی بر اساس آمایش نواحی شهری شکل می گیرد مقدار F نیز معنادار شده است که نشان از تاثیر متغیر پیش بین بر متغیر ملاک می باشد ضریب B نیز حدود ۰,۷۱ است که این ضریب با توجه به مقدار t که حدود ۱۴ است در سطح خطای ۵ صدم معنادار شده است بر این اساس نتیجه این سوال نیز تاثیر آمایش نواحی شهری را بر کالبد -عملکردی بازارچه های مرزی تایید نموده است.

جدول ۴-۱۶ میزان همبستگی و ضریب تعیین آمایش نواحی شهری و کالبد -عملکردی بازارچه های مرزی

همبستگی	ضریب تعیین	ضریب تعیین تعدیل شده	خطای استاندارد برآورد
.709	.503	.501	.60320

جدول ۴-۱۷ نتایج مقدار F بین آمایش نواحی شهری و کالبد -عملکردی بازارچه های مرزی

مدل	مجموع مجذورات	درجه آزادی	میانگین مجذورات	F	سطح معنی داری
رگرسیون	71.516	1	71.516	196.555	.000b
باقی مانده	70.586	383	.364		
مجموع	142.102	384			

جدول ۴-۱۸ نتایج ضریب رگرسیون ساده بین آمایش نواحی شهری و کالبد -عملکردی بازارچه های مرزی

سطح معنی داری	t	ضرایب غیر استاندارد		ضرایب معنی داری
		Beta	Std. Error	
.000	10.096		.132	ضریب ثابت
.000	14.020	.709	.044	آمایش نواحی شهری

به نظر می رسد اثرات اقتصاد شهری بر کالبد -عملکردی بازارچه های مرزی شهر پیرانشهر تاثیرگذار است. نتایج رگرسیون خطی ساده برای همبستگی و تاثیر اقتصاد شهری بر کالبد -عملکردی بازارچه های مرزی نشان داد که ضریب همبستگی بین این دو متغیر ۰,۶۵۴ و ضریب تعیین نیز در حدود ۴۳ درصد است ضریب تعیین میزان تغییرات متغیر ملاک یعنی کالبد -عملکردی بازارچه های مرزی در اثر متغیر پیش بین یعنی اقتصاد شهری را نشان می دهد مقدار F نیز برای تایید استفاده از رگرسیون معنی دار بوده است در نهایت با توجه به مقدار t (۱۲,۰۲۸) و ضریب B سطح معنی داری کمتر از ۵ صدم شده است بنابراین در این پژوهش تاثیر اقتصاد شهری بر کالبد -عملکردی بازارچه های مرزی تایید گردید.

جدول ۴-۱۹ میزان همبستگی و ضریب تعیین اقتصاد شهری و کالبد -عملکردی بازارچه های مرزی

همبستگی	ضریب تعیین	ضریب تعیین تعدیل شده	خطای استاندارد برآورد
.654a	.427	.424	.64776

جدول ۴-۲۰ نتایج مقدار F بین اقتصاد شهری و کالبد-عملکردی بازارچه های مرزی

مدل	مجموع مجذورات	درجه آزادی	میانگین مجذورات	F	سطح معنی داری
رگرسیون	60.701	1	60.701	144.665	.000b
باقی مانده	81.401	383	.420		
مجموع	142.102	384			

جدول ۴-۲۱ نتایج ضریب رگرسیون ساده بین اقتصاد شهری و کالبد-عملکردی بازارچه های مرزی

سطح معنی داری	t	ضرایب غیر استاندارد		ضریب استاندارد	Beta
		Std. Erro	B		
.000	10.168	.142	1.449		ضریب ثابت
.000	12.028	.049	.592		اقتصاد شهری

۸- نتیجه گیری

از سالیان بسیار دور، بشر برای رفع مایحتاج و فروش مازاد تولید خود به مبادله نیاز داشته است. لذا پس از بوجود آمدن دولتها، تجارت خارجی بشر، امری مهم بوده است. بطوریکه امروزه بازرگانی خارجی نه تنها در تامین نیازهای معیشتی انسانها نقش عمده ای را ایفا می نماید، بلکه برای دستیابی به اهداف دیگری از جمله رشد و توسعه نیز انجام می گیرد. به عبارت دقیق تر تعادل معیشتی که ویژگی اصلی چرخه اقتصادی زندگی بشر در دوران قبلی (دوران سنتی) بوده به تعادل رفاه (رشد و توسعه) در دوران مدرن مبدل شده است. مبادلات مرزی نیز که بخشی از بازرگانی خارجی می باشد، مسلماً نمی تواند مبری از این مقوله باشد. این در حالی است که اگر بخش نفت را از بازرگانی خارجی جدا نماییم اهمیت این نوع مبادلات بسیار بیشتر می گردد. لذا به نظر می رسد که می بایستی همسوئی کاملی را بین اهداف بازرگانی خارجی و مبادلات مرزی جستجو نمود مرزهای کشور همواره محل دادوستد غیر قانونی (قاچاق) کالا بوده است. ساکنان مناطق مرزی اغلب افرادی هستند که زمینه های مساعد برای اشتغال سالم نمی یابند و به همین جهت به قاچاق و فعالیت های غیر قانونی برای کسب درآمد روی می آورند. آن گروه از ساکنان مناطق مرزی که خواستار کسب درآمدهای مناسب از فعالیتهای سالم اقتصادی بوده اند اغلب به لحاظ نیافتن زمینه های اشتغال مولد، این مناطق را رها کرده و به حاشیه شهرها مهاجرت کرده اند. مهاجرت ساکنان مناطق مرزی غالباً زمینه را برای از بین بردن امنیت و صلح فراهم می سازد و لذا حفظ ترکیب جمعیتی مناطق مرزی از نظر حفظ امنیت و تمامیت ارزی کشور اهمیت دارد. با این حال اگر زمینه اشتغال مناسب در این نواحی برای جمعیت فعال فراهم نشود، نمی توان مانع از مهاجرت ساکنان آن شد. نظری بر تاریخچه قوانین و مقررات صادراتی کشور بیانگر آن است که از اولین سالهای به نظم در آمدن فعالیتهای بازرگانی خارجی در ایران، ساکنین مناطق مرزی همیشه به عنوان گروهی جدا از دیگر عوامل بازرگانی کشور مطرح بوده اند و تسهیلاتی بیش از سایرین در اختیار داشته اند که اصولاً هدف از برقراری این گونه تسهیلات برای ساکنین نقاط مرزی، رفع نیازهای مردم و جلوگیری از قاچاق و تخلیه مناطق مرزی بوده است. یکی از محورهای مهم دولت برای توسعه صادرات کالا و خدمات غیر نفتی در استانهای مرزی ایجاد بازارچه ها و تعاونی های مرزنشین در این مناطق بوده است. در ابتدای ایجاد این تشکل ها دولت اهداف متعددی را در نظر گرفته است.

۸-۱ نتایج تحلیلی یافته ها

فرضیه یکم: اثرات مبادلات مرزی بر کالبدی-عملکردی بازارچه های مرزی شهر پیرانشهر تاثیرگذار است.

در این آزمون این سوال از آزمون رگرسیون خطی ساده (یک متغیر ملاک و یک متغیر پیش بین) در spss استفاده شده است بر این اساس نتایج در جدول نشان داد که ضریب همبستگی بین مبادلات مرزی و کالبدی-عملکردی بازارچه های مرزی ۰,۳۲۸ است همچنین ضریب تعیین نیز تقریباً ۱۱ درصد محاسبه شده است یعنی اینکه حدود ۱۱ درصد از تغییرات کالبدی-عملکردی بازارچه های مرزی در اثر مبادلات مرزی اتفاق می افتد. همچنین مقدار F نشان داد که مبادلات مرزی تاثیر معناداری بر کالبدی-عملکردی بازارچه های مرزی دارد مقدار t نیز ۴,۸۳ شده است و با توجه به اینکه سطح معنی داری نیز کمتر از ۵ صدم است در نتیجه تاثیر مبادلات مرزی بر کالبدی-عملکردی بازارچه های مرزی تایید گردید.

فرضیه دوم: اثرات فضای شهری بر کالبدی-عملکردی بازارچه های مرزی شهر پیرانشهر تاثیرگذار است.

نتایج رگرسیون خطی ساده برای همبستگی و تاثیر فضای شهری بر کالبدی-عملکردی بازارچه های مرزی نشان داد که ضریب همبستگی بین این دو متغیر ۰,۳۲۶ و ضریب تعیین نیز در حدود ۱۱ درصد است ضریب تعیین میزان تغییرات متغیر وابسته یعنی کالبدی-عملکردی بازارچه های مرزی در اثر متغیر مستقل یعنی فضای شهری را نشان می دهد مقدار F نیز برای تایید استفاده از رگرسیون معنی دار بوده است در نهایت با توجه به مقدار $t(4,80)$ و ضریب B سطح معنی داری کمتر از ۵ صدم شده است بنابراین در این پژوهش تاثیر فضای شهری بر کالبدی-عملکردی بازارچه های مرزی تایید گردید.

فرضیه سوم: اثرات توسعه پایدار بر کالبدی-عملکردی بازارچه های مرزی منطقه مرزی تاثیرگذار است.

برای آزمون این سوال ضریب همبستگی و ضریب تعیین به ترتیب ۰,۸۴ و ۰,۷۰ به دست آمده است همچنین مقدار F نیز معنی داری را نشان داده است در نهایت نتایج ضریب رگرسیون ساده حاکی از آن است که ضریب B بین توسعه پایدار و کالبدی-عملکردی بازارچه های مرزی تقریباً ۰,۸۴، مقدار t برابر با ۲۱,۴۸ و در سطح ۵ صدم معنی دار شده است بنابراین تاثیر توسعه پایدار بر کالبدی-عملکردی بازارچه های مرزی با ۹۵ درصد اطمینان تایید می گردد.

فرضیه چهارم: اثرات آمایش نواحی شهری بر کالبدی-عملکردی بازارچه های مرزی شهر پیرانشهر تاثیرگذار است.

ضریب رگرسیون ساده برای سوال فوق حاکی از آن است که همبستگی بین آمایش نواحی شهری و کالبدی-عملکردی بازارچه های مرزی ۰,۷۱ می باشد و با توجه به ضریب تعیین ۵۰ درصد از تغییرات کالبدی-عملکردی بازارچه های مرزی بر اساس آمایش نواحی شهری شکل می گیرد مقدار F نیز معنادار شده است که نشان از تاثیر متغیر پیش بین بر متغیر ملاک می باشد ضریب B نیز حدود ۰,۷۱ است که این ضریب با توجه به مقدار t که حدود ۱۴ است در سطح خطای ۵ صدم معنادار شده است بر این اساس نتیجه این سوال نیز تاثیر آمایش نواحی شهری را بر کالبدی-عملکردی بازارچه های مرزی تایید نموده است.

فرضیه پنجم: اثرات اقتصاد شهری بر کالبدی-عملکردی بازارچه های مرزی شهر پیرانشهر تاثیرگذار است.

نتایج رگرسیون خطی ساده برای همبستگی و تاثیر اقتصاد شهری بر کالبدی-عملکردی بازارچه های مرزی نشان داد که ضریب همبستگی بین این دو متغیر ۰,۶۵۴ و ضریب تعیین نیز در حدود ۴۳ درصد است ضریب تعیین میزان تغییرات متغیر ملاک یعنی کالبدی-عملکردی بازارچه های مرزی در اثر متغیر پیش بین یعنی اقتصاد شهری را نشان می دهد مقدار F نیز برای تایید استفاده از رگرسیون معنی دار بوده است در نهایت با توجه به مقدار $t(12,028)$ و ضریب B سطح معنی داری کمتر از ۵ صدم شده است بنابراین در این پژوهش تاثیر اقتصاد شهری بر کالبدی-عملکردی بازارچه های مرزی تایید گردید.

۸-۲ پیشنهادات

- ۱- با توجه به اینکه فعالیت بازارچه های مرزی طبق فرضیه اول تحقیق در توسعه صادرات استان نقش دارد، لذا پیشنهاد می شود جهت تسهیل فعالیتهای بازارچه اقدامات و حمایتهای لازم از طریق مراجع ذیصلاح صورت گیرد.
- ۲- با توجه به اینکه طبق فرضیه دوم تحقیق توسعه و تجهیز گمرکات و بازارچه های مرزی به ساماندهی مبادلات مرزی کمک شایانی می نماید، لذا پیشنهاد می گردد با بازدید از گمرکات سایر مناطق، در خصوص تجهیز کامل گمرکات استان اقدامات مقتضی به عمل آید.
- ۳- طبق تایید فرضیه سوم فعالیت بازارچه های مرزی در ایجاد اشتغال افراد ساکن در مناطق موثر است و این می تواند به عنوان یک نقطه قوت مورد توجه وزارت کار و سازمان آموزش فنی و حرفه ای قرار گیرد و با آموزشهای مربوطه در راستای کاهش معضل بیکاری فعال باشند.
- ۴- طبق فرضیه چهارم فعالیت بازارچه های مرزی باعث کاهش پدیده قاچاق کالا در منطقه می شود و این می تواند مورد توجه نیروی محترم انتظامی قرار گیرد و به عنوان یک اهرم قدرتی و کنترلی در جهت توان واحدهای تولیدی داخلی مورد استفاده قرار گیرد.

۵- فعالیت بازارچه های مرزی مطابق فرضیه پنجم باعث شناسایی مزیت‌های نسبی استان می‌گردد، لذا پیشنهاد می‌شود محققان، پژوهشگران موسسات تحقیقاتی و نیز سرمایه‌گذاران با اطلاع از نیاز بازارهای هدف در صدد مطالعه مزیت‌های نسبی منطقه بر آیند.

۶- مطابق تایید فرضیه ششم که فعالیت بازارچه های مرزی در تثبیت جمعیت مناطق مرزی نقش دارد لذا پیشنهاد می‌شود سازمانهای مرتبط با اشاعه مفاهیم فرهنگی مانند مدارس، دانشگاهها، مراکز فنی و حرفه ای و سایر مراجع دیگر در خصوص تشویق افراد منطقه جهت انجام امور بازرگانی فعالیت لازم را انجام دهند.

مراجع

۱. احدنژادروشتی، محسن، معتمدی، سعادت (۱۳۹۳)، بررسی و تحلیل نقش بازارچه های مرزی در قیمت زمین و مسکن شهری (نمونه موردی شهر بانه در مقطع زمانی ۱۳۷۵-۱۳۹۲)، مجله پژوهش های برنامه ریزی شهری، شماره ۱۹، صص ۲۰-۱.
۲. افتخاری، عبدالرضا رکن الدین، پاپلی یزدی، محمدحسین و عبدی، عرفان (۱۳۸۷)، ارزیابی اثرات اقتصادی بازارچه های مرزی بازتابهای توسعه مناطق مرزی، فصلنامه ژئوپلیتیک، سال چهارم، شماره دوم، صص ۱۰۹-۸۹.
۳. امین نژاد، کاوه و بوچانی، محمد حسین (۱۳۸۳)، بازارچه مرزی بانه فرصتی برای پایداری شهر و پیرامون، ماهنامه پژوهشی آموزشی، اطلاع رسانی شهرداریها، سال ششم، شماره ۶۳، مرداد.
۴. پیروباقی، یوسف (۱۳۷۹)، بررسی عملکرد بازارچه مرزی سرو، پایان نامه کارشناسی ارشد اقتصاد، دانشکده اقتصاد و علوم اداری، دانشگاه آزاد اسلامی واحد علوم و تحقیقات.
۵. پیشرو، حمدالله (۱۳۷۹)، بازارچه مرزی بوشهر - قطر و تأثیر مبادلات مرزی در توسعه اقتصادی استان، دفتر برنامه ریزی و تحقیقات اداره کل بازرگانی استان بوشهر.
۶. حافظ نیا، محمدرضا (۱۳۸۱)، جغرافیای سیاسی مرزهای ایران، تهران، دفتر تحقیقات کاربردی مرزبانی ناجا.
۷. دارونت، دی. اف (۱۳۷۳)، نقدی بر نظریه های قطب رشد و مرکز رشد در برنامه ریزی منطقه ای، ترجمه دکتر پرویز اجلائی، تهران، انتشارات سازمان برنامه و بودجه.
۸. ساده دل، مجید (۱۳۸۵)، موقعیت بازارچه های مشترک فعلی، نشریه پیام اتاق ارومیه، سال هفتم، شماره ۴.
۹. ستاد مبارزه با قاچاق کالا و ارز، ۱۳۹۲.
۱۰. سازمان جغرافیایی نیروهای مسلح، ۱۳۷۳.
۱۱. سعیدی، عباس، رضانی، لاوین (۱۳۹۴)، مبادلات مرزی، شبکه های محلی و تحول فضایی سکونت گاه های انسانی مورد: بخش مرکزی شهرستان بانه (کردستان)، مجله بین المللی انجمن جغرافیای ایران، سال ۱۳، شماره ۴۵، صص ۳۱-۵۲.
۱۲. شکوئی، حسین (۱۳۸۹)، جغرافیای شهری، تهران: انتشارات دانشگاه تهران.
۱۳. طرح جامع شهر پیرانشهر، ۱۳۹۲.
۱۴. علینقی، امیرحسین (۱۳۷۸)، داده های از عدم تعادل در جامعه ایران؛ استانهای مرزی، فصلنامه مطالعات راهبردی، شماره ۵ و ۶.
۱۵. عندلیب، علیرضا، مطوف شریف (۱۳۸۳)، شناخت مبانی آمایش مناطق مرزی با نگاهی به منطقه نهبندان، نشریه صفا.
۱۶. فخرفاطمی، علی اکبر؛ (۱۳۸۳)، نقش بازارچه های مرزی در تثبیت جمعیت و توسعه روستایی، پایان نامه کارشناسی ارشد دانشگاه شهید بهشتی.
۱۷. قانون مقررات صادرات و واردات، مصوب سال ۱۳۴۴.
۱۸. - مؤمنی، مصطفی (۱۳۸۱)، جایگاه دفاع نظامی و غیر نظامی در آمایش سرزمین، مجموعه مقالات همایش آمایش و دفاع سرزمینی، تهران: انتشارات دانشگاه امام حسین.
۱۹. مراتب، مریم (۱۳۸۴)، نگاهی به منطقه آزادارس، استانداری آذربایجانغربی.

۲۰. محمدپور، علی؛ احمد پیور، زهرا؛ بدیعی، مرجان (۱۳۸۵). نقش تحول کارکرد مرز بر فضای جغرافیایی بخش باجگیران در مرز ایران و ترکمنستان، فصلنامه مدرس علوم انسانی، ویژهنامه جغرافیا، صص ۱۴۷-۱۷۲
۲۱. موسوی، میرنجف و زنگی آبادی علی (۱۳۹۰) برنامه ریزی توسعه شهرهای مرزی- مطالعه موردی: استان آذربایجان غربی، مشهد: انتشارات شریعه توس.
۲۲. نجفی، یدالله (۱۳۶۹)، جغرافیای عمومی استان کردستان، تهران: انتشارات امیرکبیر.
۲۳. وزارت بازرگانی، (۱۳۷۹)، تحلیلی از وضعیت بازارچه های مشترک مرزی از آغاز فعالیت تاکنون، معاونت برنامه ریزی و بررسی های اقتصادی دفتر پژوهش و بررسی های اقتصادی.
24. Arreola, Daniel D., Curtis, James R. (1993). *The Mexican border cities: Landscape anatomy and place personalit Third printing*, the university of Arizona press.
25. Brzosko-Sermak, Agnieszka. (2007). *Theoretical deliberations on frontier location of cities*. Bullitin of geography (Socio-economic series), NO. 7.
26. Hajinezhad, A., and Ahmadi A. (2010). *The Influences of Commercial Tourism on Economic Developmen of Baneh City* , Regional Conference of Tourism and Development, Islamic azad University of Yasooj, Yasooj. O Iran.[in Persian]
27. Herzog, Lawrence A. (1991). *Cross-national urban structure in the era of global cities: the US-Mexico transfrontier metropolis*, urban studies, Vol. 28, No. 4, pp. 519-533.
28. Ni, Pengfei. (2011). *Cities as the new engine for Sino- Indian cooperation*, Journal of International Affairs, Vol. 64, No. 2, PP. 143-154.
29. Portnov, Boris A., Pearlmutter, David. (1999). *Sustainable urban growth in peripheral areas*, Progress in Planning, Vol. 52, pp. 239-308.
30. Rafieian, M. ; Moloudi, J. ; Meshkini, A. ; Eftekhari, R. and Irandoost, K. (2013) *the 18. relation of border function change with the promotion of the periphery situation of border cities: the cases of Baneh and Marivan*, the journal of urban studies, 3(9): 45-58.
31. Werlen, Benno (1993), *Society, Action And Space: An Alternative Human Geography*, Translated By Gayna Walls, London, Routledge