

تحولات مسکن شهری در تعامل با موقعیت مرزی (مطالعه موردی شهر بانه)

یاسین محمودی*^۱، علیرضا سیاف زاده^۲، اسماعیل علی اکبری^۳

۱- کارشناسی ارشد جغرافیا و برنامه ریزی مسکن شهری

۲- استادیار دانشگاه پیام نور تهران (هیات علمی دانشگاه پیام نور تهران سازمان مرکزی)

۳- استاد دانشگاه پیام نور تهران (هیات علمی دانشگاه پیام نور تهران مرکز ری)

yasinmahmoodi@yahoo.com

چکیده

مرزهای سیاسی مهمترین عامل تشخیص و جدایی یک واحد متشکل سیاسی از واحدهای دیگر است. هدف از ایجاد مرزها اعمال حاکمیت دولت‌ها بر مناطق تحت کنترل خود بوده است اما با تحولاتی که در دهه‌های گذشته در جهان صورت گرفته است مساله حاکمیت دولت‌ها بر مناطق تحت کنترل خود تضعیف گردیده است. بنابراین مفهوم سنتی مرزها نیز با تحولات جدید دگرگون شده است. بسیاری از شهرهای موجود تحت شرایط طبیعی، روابط اجتماعی ساکنان، روابط با سکونتگاه‌های اطراف خود و همچنین دارای نقش و کارکرد در نظام اقتصادی و سیاسی ملی خود هستند و از سوی دیگر با توجه به موقعیت مرزی خود، تحت تاثیر تحولات و فرایندهای اقتصادی، سیاسی، اجتماعی و زیست محیطی فراملی و حتی جهانی هستند. بدین سان مساله پایداری در اینگونه شهرها به مراتب مهم‌تر و نسبت به بسیاری از دیگر شهرها چالش برانگیزتر می‌باشد. بر این اساس، مساله اصلی این تحقیق بر پایه پایداری شهر مرزی بانه و سپس جایگاه مسکن در توسعه شهری پرداخته است. روش انجام این تحقیق تلفیقی از روش‌های کمی- پیمایشی و کیفی و همچنین مطالعه ای تطبیقی است. در این راستا شیوه‌های کمی- پیمایشی و کیفی در این پژوهش صورت به کار رفته است. در این تحقیق برای گردآوری اطلاعات در بخش ادبیات نظری از طریق روش‌های اسنادی و جستجو در پایگاه‌های اطلاعاتی، منابع و مواد لازم برای تدوین مبانی و چارچوب‌های نظری تحقیق جمع‌آوری گردید. در بخش اطلاعات و مواد تجربی تحقیق، با توجه به متغیرهای تحقیق جمع‌آوری اطلاعات از طریق پرسشنامه، مصاحبه، منابع مربوط به آمارهای رسمی مرکز آمار ایران و نیز آمارهایی که سازمان‌ها و ادارات شهرستان و استان در اختیار گذاشتند جمع‌آوری گردید. شهر بانه در حال حاضر که به صورت مستقیم از موقعیت مرزی تاثیر پذیرفته و تحت تاثیر تغییر و تحولات مختلف اقتصادی، سیاسی و اجتماعی مرز واقع شده است و در حال حاضر که شرایط این شهر (مرزی بودن آن) باعث شده که شرایط اقتصادی خانوارهای شهر بهبود یافته و به دنبال آن تغییراتی در سهم و درصد کاربری‌ها به ویژه در بخش مسکن به وجود آید. با این وجود نقش و عملکرد اقتصادی این شهر دچار تغییر و تحول شده است.

واژگان کلیدی: مرز، شهرهای مرزی، مسکن، توسعه پایدار شهری، بانه

۱- مقدمه

۱-۱- تبیین مسأله

چگونگی کارکرد و نقش مرزها عاملی کلیدی در توسعه مناطق و شهرهای مرزی به شمار می‌روند. مرزها هم می‌توانند مانعی در برابر توسعه و یکپارچگی نواحی مرزی باشند و هم به عنوان پلی ارتباطی زمینه تعاملات و پیوند دو طرف مرز را فراهم کنند. فهم این تاثیر بازدارندگی و یا نقش ارتباطی مرزها وابسته به این است که ما چگونه مرزها و کارکرد آنها را معنی

کنیم(Chen:2006:25).. به طور کلی دو دیدگاه غالب درباره نقش مرزها به ویژه در ادبیات توسعه مناطق مرزی وجود دارد: (نخست مرز به عنوان خطی جدا کننده و دوم مرز به عنوان منطقه تماس). از دیدگاه نخست، مرزها به معنای مانع یا فیلتر می توانند هزینه معاملاتی و تبادلانی زیادی را به بار آورند. به عبارت دیگر، مرزی که مانع مشروع شکل گیری نظامهای نهادی، سیاسی و اجتماعی در منطقه مرزی باشد، مانعی در برابر جریان آزاد اطلاعات و تشدید پیچیدگی های بازار است(WU.1998:191). بدیهی است که مرزهای ایران نیز از تحولات اخیر بی نصیب نمانده و امروزه شاهد آن هستیم که مناطق مرزی در مقایسه با گذشته نفوذ پذیرتر شده اند. در این میان روابط دو جانبه ایران و عراق به ویژه بعد از سقوط رژیم بعث، به دلایلی همچون مشترکات مذهبی و تاریخی و منافع سیاسی و اقتصادی توسعه پیدا کرده و زمینه برای شروع تعاملات اقتصادی، اجتماعی و فرهنگی به صورت رسمی و غیررسمی فراهم شده است. ساکنان مناطق مرزی غرب کشور نیز با توجه به سطح پایین توسعه یافتگی و عدم برخورداری از زیرساختهای مناسب، به منظور ایجاد اشتغال و تحصیل رفاه اقتصادی و اجتماعی به سمت مبادلات اقتصادی و اجتماعی_ فرهنگی که از روابط نزدیک دو کشور حاصل شده، حرکت نموده و در حال حاضر برخی از مناطق به شدت به بستری برای ورود و خروج انواع کالاها و خدمات، ایده و... تبدیل شده است. مناطق مرزی کردستان ایران و عراق به واسطه استقلال و امنیت نسبی کردستان عراق، نسبت به سایر مناطق مرزی دو کشور از رونق و شکوفایی اقتصادی بیشتری برخوردار می باشد و در حال حاضر حجم عظیمی از مبادلات و جریانات مختلف کالا، سرمایه و مردم در جریان است که می تواند عاملی کلیدی در توسعه منطقه مرزی مورد مطالعه و ارتقای وضعیت پیرامونی شهرهای واقع در مجاورت مرز باشد. این رویکرد از یک سو باعث جذب سرمایه و به طبع این مهم از سوی دیگر باعث مهاجر پذیری شهر شده است. اهداف این مطالعه شامل ارزیابی میزان تاثیر پذیری موقعیت مرزی در روند تغییرات کالبدی و فضای به ویژه در بخش مسکن شهری و تبیین نتایج و اثرات تحول کارکرد مرز در شهر مرزی بانه، و شناسایی مهمترین شاخصهای پیرامونی شهر مرزی بانه که در نتیجه تحول کارکرد مرز به طور مثبتی تحت تأثیر قرار گرفته اند، است.

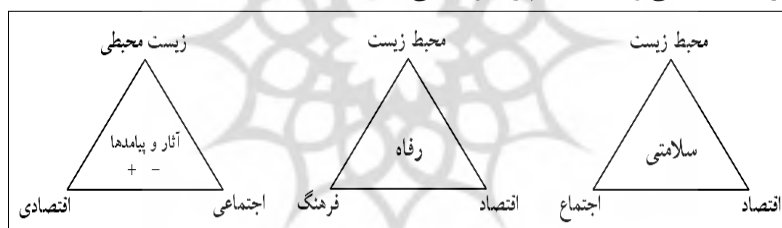
مرزهای سیاسی مهمترین عامل تشخیص و جدایی یک واحد متشکل سیاسی از واحدهای دیگر است (میرحیدر، ۱۳۸۱: ۱۴۱). هدف از ایجاد مرزها اعمال حاکمیت دولتها بر مناطق تحت کنترل خود و مردم ساکن در این مناطق بوده است اما با تحولاتی که در دهه های گذشته در جهان صورت گرفته است مساله حاکمیت دولتها بر مناطق تحت کنترل خود تضعیف گردیده است. بنابراین مفهوم سنتی مرزها نیز با تحولات جدید دگرگون شده است. جهانی شدن، صنعت، تجارت، امور مالی و علوم، مشاغل و فعالیت های ورزشی به این معناست که مرزهای مختلفی برای مقاصد مختلف ممکن است وجود داشته باشند. به عبارت دیگر مفهوم مرز تغییر کرده و یک مرز به چند مرز و از یک خط به یک منطقه، از فیزیکی به فرهنگی و از فضایی به کارکردی و از نفوذناپذیری به نفوذپذیری تبدیل شده است (محمدپور و همکاران، ۱۳۸۵: ۱۴۸). در تحقیقات توسعه ای که در دهه های اخیر صورت گرفته است توجه ویژه ای به مناطق مرزی و تاثیراتی که اینگونه مناطق می تواند بر محیط پیرامون داشته باشند، صورت گرفته است. این توجه ویژه به مناطقی که در امتداد مرزهای کشورها قرار گرفته اند از این واقعیت سرچشمه گرفته است که این مناطق خاص جغرافیایی ممکن است باعث ایجاد سازگاری و همگرایی اقتصادی بین کشورها شوند (Niebuhr and Silvia, 2002: VI). اقتصاد مناطق مرزی می تواند نقشی اساسی در ترقی و پیشرفت توسعه اقتصادی در نواحی مرزی، ارتقاء استانداردهای زندگی، کاهش و از بین بردن فقر، توزیع متعادل تر منابع و درآمدها، ایجاد تعاملات بیشتر و سرعت بخشیدن به همکاری های بیشتر بین کشورها و سکونتگاه های پیرامون آن داشته باشند (Chandoevrit et al, 2004: 145). شهر بانه در حال حاضر که به صورت مستقیم از موقعیت مرزی تاثیر پذیرفته و تحت تاثیر تغییر و تحولات مختلف اقتصادی، سیاسی و اجتماعی مرز واقع شده است. این شهر به ویژه در سال های پس از سقوط رژیم بعث و با توجه به خود مختاری نسبی که در شمال عراق صورت گرفته است و در نتیجه آن مرادوات و مبادلاتی که شکل گرفته است، تغییر و تحولات توسعه ای قابل توجهی را در ساختار کالبدی فضای شهر شاهد بوده است و به ویژه در بخش کاربری ها آن (کاربری مسکن)، که به تبع آن شهر خارج از برنامه و طرح جامع به رشد خود ادامه داده است؛ که در پی آن شهر خارج از الگوی پیش بینی شده رشد کرده است. در حال حاضر که شرایط این شهر (مرزی بودن آن) باعث شده که شرایط اقتصادی خانوارهای شهر بهبود یافته و به دنبال آن تغییراتی در سهم و درصد کاربری ها به ویژه در بخش مسکن به وجود آید. با این وجود نقش و عملکرد اقتصادی این شهر دچار تغییر و تحول شده است؛ و این در حالی است که به رغم تاثیرات قابل توجهی که موقعیت مرزی بر تحولات و توسعه بخش قابل توجهی از شهر بانه داشته است با این حال با توجه به تحقیقات محدود در این زمینه هنوز اثرات موقعیت مرزی بر توسعه شهر بانه ناشناخته مانده است. براین اساس سوالات زیر در این رابطه مطرح می گردد:

- آیا در شهر بانه به لحاظ ساختاری بر اساس موقعیت آن نسبت به مرز تغییراتی به وجود آمده است؟
- نقش و تاثیرات تغییر کارکرد مرز در شهر بانه چه تحولاتی را در بخش مسکن این شهر به وجود آورده است؟

۲- ادبیات نظری پژوهش

امروزه شهرها به عنوان مصرف کننده و توزیع کننده اصلی کالاها و خدمات، کانون توجه بحث پایداری شده‌اند. بنابراین به منظور دستیابی به یک وضعیت پایدار واقعی در شهرها، تدوین سیاست‌هایی جهت حصول به شهرهای پایدار ضروری می‌نماید. به همین منظور مقوله ای مهم تحت عنوان توسعه شهری پایدار در طول دهه ۱۹۹۰ و تا به امروز مورد توجه قرار گرفته است. در بسیاری از شهرهای جهان مسائل و چالش‌های اساسی مانند ترافیک و تراکم زمین، ساختمان‌های متروک و خالی از سکنه، تغییر کاربری زمین، آلودگی صوتی، آلودگی آب و بسیاری از موضوعات زیست محیطی دیگر موضوع پایداری شهرها را مطرح می‌کنند. لذا با توجه به مسائل و مشکلاتی که کلانشهرها دارند بایستی به ابعاد و اصول توسعه پایدار شهری توجه نمود و برای رسیدن به توسعه پایدار انسانی، شهر پایدار و پایداری شهری، باید برنامه ریزان، شهرسازان و مدیران شهری، با مدیریت صحیح و سالم بتوانند فضایی سالم و درخور برای مردم ایجاد کنند.

از طرفی با مهاجرت بی رویه به کلانشهرها، مباحثی مانند اسکان شهروندان، حاشیه نشینی و بیکاری مطرح می‌گردد. بخش عمده ای از گسترش افقی شهرها به این دلیل رخ می‌دهد که بافت موجود پاسخگوی نیازها و انتظارات جمعیت ساکن در آن نیست و اجتماع ساکن در جستجوی محیط پاسخگوتر و مناسب‌تر محیط انسان ساخت جدیدی را در بستری جدید بنیان است. بافت‌های تاریخی نواحی مرکزی شهرها، پاسخگوی نیاز و انتظارات شهروندان آن نبوده و از جمعیت اصلی تهی می‌شود، بافتی که از لحاظ زیست محیطی و اکولوژیکی پایدار بوده، اما پایداری اجتماعی و اقتصادی را از دست داده است (عزیزی، ۱۳۸۵). بر اساس مبانی و تعاریف توسعه پایدار، این الگوی توسعه متضمن دستیابی به کیفیت زندگی در ابعاد مختلف برای همه است که در این میان توسعه اقتصادی، اجتماعی و زیست محیطی وابسته به هم را تقویت می‌کند (Bond, 2001: 101).



شکل شماره ۱: پایداری درونی شهرها از دیدگاه فلیشر (منبع: Fleischer, 2004: 5-7)

۲-۱- ابعاد و مولفه‌های توسعه شهری



شکل شماره ۲ ماهیت و زمینه‌های شکل‌گیری مرزها

(منبع: حافظ‌نیا و رحیمی، ۱۳۸۴: ۲۹)

- مولفه‌های فیزیکی-کالبدی:
- الف: شیب زمین ب: سرانه کاربری ج: مصالح ساختمانی.
- مولفه‌های فرهنگی-اجتماعی:
- الف: میزان باسوادی ب: بعد خانوار ج: گذران اوقات فراغت.
- مولفه اقتصادی:
- الف: اشتغال، ب: درآمد خانوار، ج: نرخ بیکاری.

۲-۲- نقش و کارکرد مرزها

مرزها و مناطق میان مرزی همواره موضوع مورد بحث بسیاری از مطالعات بوده‌اند. مرزها هم بر روی زمین و هم بر روی نقشه حدود قانونی و قلمرو قدرت کشورها را مشخص می‌کنند. در طول خطوط مرزی، کشورها تعامل فیزیکی با همسایگانیشان دارند. مرزها اغلب منبع برخورد و اصطکاک بین کشورها بوده و نواحی که مرزها در آن قرار دارند اغلب به طور عمیقی به وسیله حضور آنها تحت تاثیر قرار می‌گیرند (Glmer, 2001: 72). هر مرز کشوری و هر منطقه مرزی منحصر به فرد است. معانی و اهمیت مرزها می‌تواند به طور چشمگیری در سراسر فضا و زمان دگرگون شود هنگامی که رژیم‌ها در یکی و یا تعداد بیشتری از کشورهای مجاور هم تغییر کند، هنگامی که مرزها بسته و یا باز هستند و یا هنگامی که مزایای گرانبهایی از یک طرف مرز به طرف دیگر آن سرازیر شود (Anderson and O' Dowd, 1999: 594). مرزها دارای ویژگی‌ها و شرایط خاص خود هستند و بسته به قرارگیری در بین کشورهایی با ساختارهای حکومتی، اقتصادی و اجتماعی گوناگون، کارکردهای و شرایط خاصی به خود می‌گیرند و به این خاطر است که خصوصیات ویژه محلی اعم از سیاسی، اقتصادی، اجتماعی و فرهنگی فقط می‌تواند بر حسب مفهوم‌سازی گسترده‌تری فهمیده شود (Anderson and O' Dowd, 1999: 594). مرزها دارای کارکردها و نقش‌های گوناگونی‌اند. گاهی به عنوان یک عامل فیزیکی هر گونه ارتباط و جریانات بین نواحی دو طرف مرز را مانع می‌شود و گاهی نیز به عاملی برای تعاملات اقتصادی، اجتماعی و سیاسی نواحی دو طرف آن تبدیل می‌شود. اینکه مرزها چه کارکردی دارند، چگونه در چشم‌انداز منعکس می‌شوند و احساس افراد واقع در دو طرف آن نسبت به آن چگونه است از ویژگی‌های فضایی و موقتی مرز مهمتر هستند (Glassner and Fahrer, 2004: 81).

جدول (۱) کارکردهای مرز و جهانی شدن از دیدگاه حافظ‌نیا و جان پرور

کارکردهای مرز بعد از تحولات دوران معاصر	
کارکردهای بدون تغییر مرز	کارکردهای کم‌رنگ شده مرز
۱. جداکنندگی	۱. مانع‌سازی
۲. تفاوت‌سازی	۲. کشمکش
۳. تعیین‌کننده محدوده حاکمیت قانونی	۳. یکپارچه‌سازی
۴. تنظیم‌کننده حرکات بین کشورها	
۵. ابزارهایی برای طبقه‌بندی جمعیت‌ها	
۶. تعیین‌کننده محدوده حقوق شهروندی	

(منبع: نگارنده با اصلاحاتی در رویکرد حافظ‌نیا و جان پرور، ۱۳۹۲: ۱۹۳)

به طور قطع مهمترین نقش و کارکرد مرز، مشخص کردن قلمرو کشور و محدوده حاکمیت حکومت می‌باشد. اما اگر با نگاهی کلی و برون سیستمی (در ارتباط با کشورهای همجوار) به مرزها نگرینسته شود، کارکردهای مختلف مرزهای را می‌توان در قالب دو گروه از کارکردهای زیر طبقه‌بندی نمود:

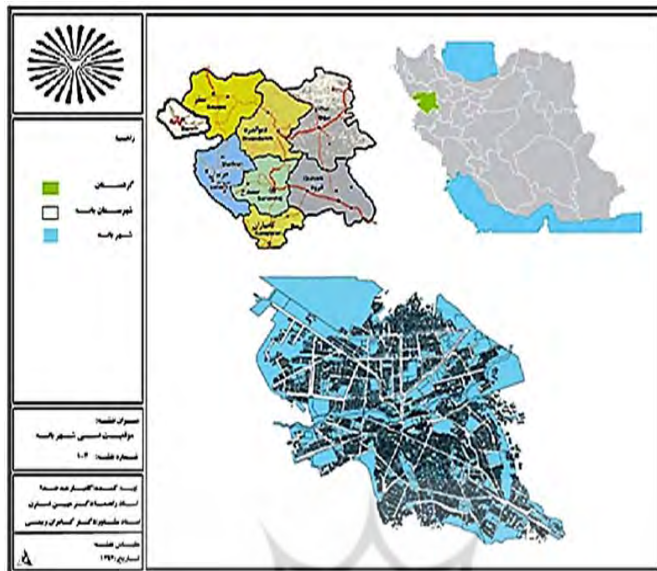
کارکرد دفاعی - امنیتی

کارکرد ارتباطی - تجاری (زرقانی، ۱۳۸۶: ۱۱۸).

۳- موقعیت و محدوده شهر بانه

شهر بانه به‌عنوان مرکزیت اداری - سیاسی و خدماتی شهرستان مربوطه از شهرهای استان کردستان می‌باشد که به لحاظ تأثیرپذیری از خصوصیات جغرافیایی و اقلیمی ناحیه‌ای و منطقه‌ای از مناطق کوهستانی و جنگلی استان محسوب شده و به لحاظ غنای مناظر و چشم‌اندازهای طبیعی از غنی‌ترین شهرهای استان و کشور به شمار می‌آید. شهرستان بانه در شمال استان کردستان، با وسعتی معادل ۱۳۵۴ کیلومتر مربع و ۱۶۴۰ متر ارتفاع از سطح دریا، حدود ۲۵٫۶ درصد از مساحت این استان را به خود اختصاص داده است که از شمال و شمال غرب به استان آذربایجان غربی و از غرب به مرز عراق و از شرق به شهرستان سقز و از جنوب به شهرستان مریوان محدود است. (طرح جامع بانه، ۱۳۸۳) این شهرستان مشتمل بر چهار بخش و چهار نقطه شهری و جمعیتی در

حدود ۱۵۸۶۹۰ هزار نفر بر اساس سرشماری سال ۱۳۹۵ جمعیت دارد که ۱۱۵۳۲۵ هزار نفر در نقاط شهری و ۴۳۳۶۵ هزار نفر در روستاها سکنی گزیده‌اند. شهر بانه با جمعیتی حدود ۱۱۵۳۲۵ هزار نفر مرکز شهرستان است. همچنین این شهر در ۲۷۰ کیلومتری شمال باختری سنندج مرکز استان کردستان واقع است. (مرکز آمار ایران، ۱۳۹۰).



نقشه شماره (۱) موقعیت نسبی شهر بانه

۴- روش شناسی تحقیق

روش انجام این تحقیق با توجه به عنوان مساله، موضوع و فرضیه های تحقیق، تلفیقی از روش های کمی - پیمایشی و کیفی و همچنین مطالعه ای تطبیقی است. در این راستا شیوه های کمی - پیمایشی و کیفی در این پژوهش صورت به کار رفته است. در این تحقیق برای گرد آوری اطلاعات در بخش ادبیات نظری از طریق روش های اسنادی و جستجو در پایگاه های اطلاعاتی، منابع و مواد لازم برای تدوین مبانی و چارچوب های نظری تحقیق جمع آوری گردید. در بخش اطلاعات و مواد تجربی تحقیق، با توجه به متغیرهای تحقیق جمع آوری اطلاعات از طریق پرسشنامه ، مصاحبه، منابع مربوط به آمارهای رسمی مرکز آمار ایران و نیز آمارهایی که سازمان ها و ادارات شهرستان و استان در اختیار گذاشتند جمع آوری گردید. به منظور انتخاب شاخص های نهایی و مرتبط با شرایط زمانی و مکانی منطقه مطالعاتی و همچنین شاخص های احتمالی که ممکن است مورد اشاره قرار نگرفته باشند، از طریق روش دلفی (پرسشنامه خبرگان و کارشناسان) اقدام گردید. پرسشنامه خبرگان با هدف انتخاب شاخص های متناسب با اهداف و منطقه مطالعاتی اصلی طراحی گردید. پس از تدوین پرسشنامه با استفاده از ادبیات نظری و واقعیت محلی برای تعیین روایی پرسشنامه ها از آلفای کرونباخ استفاده شد که میزان آن به وسیله نرم افزار SPSS با روایی ۰/۷۰۱ محاسبه شده است. بنابراین این نتیجه حاصل شد که سوالات و گویه های طرح شده همسو بوده و از قابلیت بالایی در زمینه سنجش متغیرها برخوردارند.

۴-۱- به منظور انتخاب جامعه آماری در این پژوهش موارد زیر مورد استفاد قرار گرفت

ساکنان و مسولان ونخبگان شهر مرزی بانه: در این بخش با دو جامعه آماری تقریبا مجزا از هم روبرو هستیم؛ گروه اول شامل مسئولین و نخبگان شهر هستند که با توجه به محدوده بودن تعداد این افراد بنابراین انتخاب آنها به صورت هدفمند و در واقع از نمونه گیری هدفمند استفاده خواهد شد. گروه دوم شامل ساکنان شهر خواهد بود. با توجه به تعداد زیاد این افراد نخست از فرمول کوکران به منظور تعیین حجم نمونه استفاده گردید. این فرمول با توجه به اینکه حجم جامعه آماری را نیز در بر می گیرد بنابراین برآورد حجم نمونه از طریق آن نسبت به سایر روش ها منطقی تر می باشد. بر اساس آخرین سرشماری عمومی نفوس و مسکن سال ۱۳۹۳، شهرهای بانه ۸۵۱۹۰ نفر جمعیت داشته است که بر این اساس حجم نمونه ۴۵۰ نفر به دست می آید. لذا به منظور

تسهیل و دقت کار از روش نمونه‌گیری خوشه‌ای استفاده می‌گردد. بدین سان در مرحله نخست از نمونه‌گیری سهمیه‌ای استفاده گردید. برای تجزیه و تحلیل داده‌ها با توجه به ماهیت فرضیات تحقیق روش‌های تجزیه و تحلیل نیز متفاوت است برای سنجش میزان توسعه یافتگی شهر، از آزمون آماری t تک نمونه‌ای برای سنجش سطح پایداری و همچنین آزمون تحلیل واریانس یک طرفه (One-Way ANOVA) و آزمون همبستگی به منظور آزمون نقش و اثرگذاری موقعیت مرزی در پایداری شهری استفاده شد.

۷- یافته‌های پژوهش

یافته‌های تحلیلی مبتنی بر آمار استنباطی

۷-۱- انجام آزمون t تک نمونه‌ای

آزمون t تک نمونه‌ای برای مقادیر جمع شده هر سه بعد فرهنگی اجتماعی، اقتصادی و محیطی و همچنین برای مجموع ابعاد محاسبه و برآورد شده است.

جدول (۱) نتیجه آزمون t برای سه بعد فرهنگی اجتماعی، اقتصادی و محیطی (مآخذ: یافته‌های تحقیق)

مطلوبیت عددی ظرفیت مورد آزمون = ۳								
مولفه‌ها	میانگین	انحراف معیار	انحراف از میانگین	آماره t	درجه آزادی	سطح معناداری	تفاوت از حد	
							پایین تر	فاصله اطمینان ۹۵ درصد
فرهنگی	۲/۷۶۵۰	۰/۴۳۸۷۵	۰/۰۲۰۶۸	-۱۱/۳۹۲	۴۴۹	۰/۰۰۰	-۰/۲۳۵۰۰	-۰/۲۷۵۶
اقتصادی	۲/۷۳۳۵	۰/۳۸۷۸۵	۰/۰۱۸۳۰	-۱۴/۵۵۹	۴۴۸	۰/۰۰۰	-۰/۲۶۶۴۸	-۰/۳۰۲۵
محیطی	۲/۷۸۵۶	۰/۴۵۸۴۳	۰/۰۲۱۶۱	-۹/۹۲۳	۴۴۹	۰/۰۰۰	-۰/۲۱۴۴۴	-۰/۲۵۶۹
کل	۲/۷۶۲۰	۰/۳۲۸۹۳	۰/۰۱۵۵۲	۱۵/۳۳۵	۴۴۸	۰/۰۰۰	-۰/۲۳۸۰۵	-۰/۲۶۸۶

با توجه به مقادیر جدول (۱) که مربوط به نتایج آزمون t می‌باشد، چون سطح معنی داری (sig) با سطح اطمینان ۹۵٪ از ۰/۰۵ کمتر می‌باشد (sig= 0/00) در نتیجه فرض صفر رد می‌شود و فرضیه پژوهشگر تایید می‌گردد. به عبارت دیگر می‌توان گفت که در تک تک ابعاد سه گانه بعد از کارکرد مرز شهر نیز از لحاظ کالبدی و فضایی دچار تغییر شده است.

۷-۲- آزمون واریانس یک طرفه (One-Way ANOVA)

برای اینکه از بررسی کامل سوال اول مطمئن شویم آزمون واریانس یک طرفه (One-Way ANOVA) را برای مقادیر جمع کل ابعاد سه گانه فرهنگی اجتماعی، اقتصادی و محیطی و همچنین جمع کل ابعاد را محاسبه و برآورد نموده ایم.

جدول (۲): نتایج آزمون تحلیل واریانس یک طرفه (ONE-WAY ANOVA) در ابعاد فرهنگی اجتماعی، اقتصادی و محیطی

مولفه‌ها	-	مجموع مربعات	درجه آزادی	میانگین مربعات	مقدار آزمون F	سطح معناداری
مجموع فرهنگی	بین گروهی	۱۳/۶۱۹	۲۹	۰/۴۷۰	۲/۷۰۹	۰/۰۰۰
	درون گروهی	۷۲/۸۱۲	۴۲۰	۰/۱۷۳		
	مجموع	۸۶/۴۳۱	۴۴۹			
مجموع اقتصادی	بین گروهی	۶/۳۸۱	۲۹	۰/۲۲۰	۱/۵۱۱	۰/۰۴۶
	درون گروهی	۶۱/۰۱۲	۴۱۹	۰/۱۴۶		
	مجموع	۶۷/۳۹۳	۴۴۸			

مؤلفه ها	-	مجموع مربعات	درجه آزادی	میانگین مربعات	مقدار آزمون F	سطح معناداری
مجموع محیطی	بین گروهی	۱۵/۸۷۶	۲۹	۰/۵۴۷	۲/۹۳۰	۰/۰۰۰
	درون گروهی	۷۸/۴۸۵	۴۲۰	۰/۱۸۷		
	مجموع	۹۴/۳۶۱	۴۴۹			
جمع	بین گروهی	۶/۹۲۰	۲۹	۰/۲۳۹	۲/۴۰۶	۰/۰۰۰
	درون گروهی	۴۱/۵۵۱	۴۱۹	۰/۰۹۹		
	مجموع	۴۸/۴۷۱	۴۴۸			

(مأخذ: یافته‌های تحقیق)

۷-۳- انجام آزمون T تک نمونه ای برای سوال دوم

برای جواب سوال دوم تنها به تحلیل توصیفی اکتفا نشده است. برای این فرضیه آزمون t تک نمونه ای مطابق جدول زیر برای مقادیر جمع شده هر سه بعد فرهنگی اجتماعی، اقتصادی و محیطی و همچنین برای جمع کل ابعاد برآورد و محاسبه شده است.

جدول (۳): نتیجه آزمون T در سه بعد فرهنگی اجتماعی، اقتصادی و محیطی مسکن شهری بانه

مطلوبیت عددی ظرفیت مورد آزمون : ۳									
مؤلفه ها	میانگین	انحراف معیار	انحراف از میانگین	آماره آزمون t	درجه آزادی	سطح معناداری	تفاوت از حد مطلوب	فاصله اطمینان ۹۵ درصد	
								پایین تر	بالاتر
فرهنگی	۲/۹۱۱۲	۰/۴۹۵۴۲	۰/۰۲۳۳۵	-۳/۸۰۱	۴۴۹	۰/۰۰۰	-۰/۰۸۸۷۸	-۰/۱۳۴۷	-۰/۰۴۲۹
اقتصادی	۲/۸۹۶۱	۰/۴۵۲۱۲	۰/۰۲۱۳۴	-۴/۸۶۹	۴۴۸	۰/۰۰۰	-۰/۱۰۳۹۰	-۰/۱۴۵۸	-۰/۰۶۲۰
محیطی	۲/۸۲۲۹	۰/۴۷۴۷۷	۰/۰۲۲۴۱	-۷/۹۰۲	۴۴۸	۰/۰۰۰	-۰/۱۷۷۰۶	-۰/۲۲۱۱	-۰/۱۳۳۰
کل	۲/۸۷۵۱	۰/۳۸۰۱۴	۰/۰۱۷۹۶	-۶/۹۵۲	۴۴۷	۰/۰۰۰	-۰/۱۲۴۸۵	-۰/۱۶۰۱	-۰/۰۸۹۶

(مأخذ: یافته‌های تحقیق)

با توجه به مقادیر جدول (۳) که مربوط به نتایج آزمون t برای سوال دوم می باشد، چون سطح معنی داری (sig) از ۰/۰۵ کمتر می باشد (sig= 0/00) در نتیجه فرض صفر رد می شود و سوال پژوهشگر تایید می گردد. به عبارت دیگر می توان گفت که مرز موجب تغییرات شده است.

۷-۴- آزمون ضریب همبستگی برای بررسی سوال دوم پژوهشگر

ضریب همبستگی پیرسون را برای ارتباط سنجی تغییر موقعیت مرزی و تغییرات کمی و کیفی مسکن در بانه محاسبه نموده‌ایم که نتیجه به شرح زیر است:

جدول (۴): تحلیل همبستگی بین تغییر موقعیت مرزی و تغییرات کمی و کیفی مسکن در بانه

تغییرات کمی و کیفی مسکن در بانه	تغییر موقعیت مرزی	آزمون ضریب همبستگی پیرسون
۰/۵۲۹	-	ضریب همبستگی پیرسون
۰/۰۰۰		سطح معناداری
۴۴۷	۴۴۹	تعداد
۱	۰/۵۲۹	ضریب همبستگی پیرسون
-	۰/۰۰۰	سطح معناداری
۴۴۸	۴۴۷	تعداد

مأخذ: یافته‌های تحقیق

چون سطح معنا داری محاسبه شده کوچکتر از ۰/۰۵ می باشد، در نتیجه فرض صفر رد و فرض محقق پذیرفته می شود. همچنین نظر متخصصین نیز این سوال را تایید می نماید.

جدول (۵): رتبه بندی شاخص ها به روش «جمع رتبه ای» با استفاده از نظرات ۳۰ متخصص حوزه برنامه ریزی شهری بانه

ردیف	بعد اقتصادی و اجتماعی	نمره کسب شده از ۲۷۰ امتیاز	رتبه شاخص در بعد اقتصادی	رتبه کل	وزن شاخص	استاندارد
۱	اقتصاد	۲۳۰	۵	۱۶	۷	۰/۱۰۶
۲	تصرف و تصاحب	۲۲۸	۶	۱۷	۶	۰/۰۹۰
۳	مالکیت	۲۳۲	۴	۱۳	۸	۰/۱۲۱
۴	عدالت اقتصادی	۲۶۷	۱	۲	۱۱	۰/۱۶۶
۵	نیارش و پیمون	۲۲۲	۹	۲۷	۳	۰/۰۴۵
۶	ارزش زمین و اجاره بها	۲۳۳	۳	۱۲	۹	۰/۱۳۶
۷	نوع مشاغل	۲۲۱	۱۱	۲۹	۱	۰/۰۱۵
۸	دانش اقتصادی	۲۲۳	۸	۲۶	۴	۰/۰۶۰
۹	قدرت خرید	۲۲۲	۱۰	۲۸	۲	۰/۰۳۰
۱۰	تناسب قیمت مسکن و درآمد	۲۴۲	۲	۸	۱۰	۰/۱۵۱
۱۱	تمایل به اخذ وام	۲۲۴	۷	۲۲	۵	۰/۰۷۵
-	جمع	۲۹۷۰ از ۲۵۴۴	۶۶	-	۶۶	۱

ماخذ: یافته‌های تحقیق

همان طور که در جدول (۵) نیز مشاهده می شود، شاخص های بعد اقتصادی از ۲۷۰ نمره ی ممکن نمران بالایی کسب نموده اند. از ۲۹۷۰ نمره ممکن برای ۱۱ شاخص نمره ۲۵۴۴ اخذ شده ، یعنی ۸۵/۶۵ درصد از نمرات را کسب نموده اند. و از مسئله می توان نتیجه گرفت که تغییرات مرز بر کمیت و کیفیت مسکن تاثیر گذار بوده است و این را متخصصین تایید کرده اند که می تواند به اثبات فرضیه کمک شایانی بنماید.

جدول (۶): رتبه بندی شاخص ها به روش جمع رتبه ای با استفاده از نظرات ۳۰ متخصص حوزه برنامه ریزی شهری بانه

ردیف	بعد محیطی کالبدی	نمره کسب شده از ۲۷۰ امتیاز ^۱	رتبه شاخص در بعد اقتصادی	رتبه کل	وزن شاخص	استاندارد
۱	احترام به محیط زیست	۲۴۵	۲	۵	۹	۰/۱۶۳
۲	هماهنگی با طبیعت	۲۴۶	۱	۴	۱۰	۰/۱۸۱
۳	خود پسندگی	۲۲۸	۷	۱۸	۴	۰/۰۷۲
۴	پرهیز از بیهودگی	۲۲۷	۸	۱۹	۳	۰/۰۵۴
۵	نورگرایی	۲۳۷	۴	۱۰	۷	۰/۱۲۷
۶	درختکاری	۲۴۳	۳	۶	۸	۰/۱۴۵
۷	زیبایی شناختی	۲۳۱	۶	۱۵	۵	۰/۰۹۰
۸	توجه به محیط های طبیعی پیراشهری	۲۲۴	۹	۲۱	۲	۰/۰۳۶
۹	محله محوری	۲۲۰	۱۰	۳۰	۱	۰/۰۱۸
۱۰	توجه به پاکیزگی	۲۳۲	۵	۱۴	۶	۰/۱۰۹
-	جمع	۲۳۳۳ از ۲۷۰۰	۵۵	-	۵۵	۱

ماخذ: یافته های تحقیق

شاخص های بعد محیطی کالبدی نیز از ۲۷۰ نمره ی ممکن نمرات بالایی کسب نموده اند. از ۲۷۰۰ نمره ممکن برای ۱۰ شاخص نمره ۲۳۳۳ اخذ شده ، یعنی ۸۶/۴۰ درصد از نمرات را کسب نموده اند. و از مسئله می توان نتیجه گرفت موقعیت مرزی بر شاخص های کالبدی و محیطی مسکن نیز تاثیر گذار بوده است.

نتیجه گیری

مناطق مرزی به دلیل تماس با محیط های متنوع بیرونی از ویژگی های خاصی برخوردارند. وجود مبادلات و پیوندهای فضایی دو سوی مرز و آسیب پذیری و تهدیدات مختلف در این مناطق اهمیت ویژه ای را در فرایند برنامه ریزی، توسعه و آمایش سرزمین به مناطق مرزی داده است که در صورت غفلت از آنها به طور جدی چالش های عمده ای از جمله عدم ثبات جمعیتی مناطق مرز نشین به وجود خواهد آمد. در دهه های اخیر در تحقیقات اقتصادی ، اجتماعی و اکولوژیکی به مناطق مرزی و مسائل آنها توجه زیادی شده است. در کل اقتصاد تجاری و پویای مناطق مرزی می تواند نقش اساسی در ترقی و پیشرفت توسعه پایدار ، به ویژه اقتصاد نواحی مرزی ، بهبود استانداردهای زندگی مردم ، کاهش فقر و توزیع مناسب درآمد و تسریع همکاری های بیشتر نواحی مرزی را داشته باشد. ایجاد بازارچه های مرزی تاثیر فراوانی بر شهرها داشته است. از جمله این تاثیرات می توان به رشد و توسعه شهرها و افزایش تجارت و مبادلات و افزایش قیمت زمین و مسکن اشاره کرد. شهر بانه در حال حاضر که به صورت مستقیم از موقعیت مرزی تاثیر پذیرفته و تحت تاثیر تغییر و تحولات مختلف اقتصادی، سیاسی و اجتماعی مرز واقع شده است. این شهر به ویژه در سال های پس از سقوط رژیم بعث و با توجه به خودمختاری نسبی که در شمال عراق صورت گرفته است و در نتیجه آن مراودات و مبادلاتی که شکل گرفته است، تغییر و تحولات توسعه ای قابل توجهی را در ساختار کالبدی فضای شهر شاهد بوده است و به ویژه در بخش کاربری ها آن (کاربری مسکن)، که به تبع آن شهر خارج از برنامه و طرح جامع به رشد خود ادامه داده است؛ که در پی آن شهر خارج از الگوی پیش بینی شده رشد کرده است. در حال حاضر که شرایط این شهر (مرزی بودن آن) باعث شده که شرایط اقتصادی خانوارهای شهر بهبود یافته و به دنبال آن تغییراتی در سهم و درصد کاربری ها به ویژه در بخش مسکن به وجود آید. با این وجود نقش و عملکرد اقتصادی این شهر دچار تغییر و تحول شده است؛ و این در حالی است که به رغم تاثیرات قابل توجهی که موقعیت

مرزی بر تحولات و توسعه بخش قابل توجهی از شهر بانه داشته است با این حال با توجه به تحقیقات محدود در این زمینه هنوز اثرات موقعیت مرزی بر توسعه شهر بانه ناشناخته مانده است.

منابع

- ۱- ابراهیم‌زاده، عیسی، مسعودی‌راد، ماندانا (۱۳۹۱)، گردشگری و نقش آن در امنیت و توسعه شهرهای مرزی (مورد شناسی: شهرستان بانه)، همایش ملی شهرهای مرزی و امنیت؛ چالش‌های و رهیافت‌ها، دانشگاه سیستان و بلوچستان.
- ۲- آسولیان، آرتور. ۱۳۸۶، مباحثی در اقتصاد شهری، ترجمه جعفر و علی قادری، جلد اول، چاپ اول، همدان: انتشارات نور علم.
- ۳- ایراندوست کیومرث سکونتگاه‌های غیررسمی و اسطوره حاشیه‌نشینی - چاپ دوم تالیف-۱۳۸۹.
- ۴- حافظ‌نیا، محمدرضا، رحیمی، حسن (۱۳۸۴)، بازتاب فضایی تحول کارکردی مرز جلفا پس از فروپاشی شوروی سابق، پژوهش‌های جغرافیایی، شماره ۵۳.
- ۵- طرح جامع بانه، ۱۳۸۳
- ۶- عزیزی، محمد مهدی (۱۳۸۵)، محله مسکونی پایدار (مطالعه موردی نارمک) - مجله هنرهای زیبا، شماره ۲۷
- ۷- عزیزی، محمد مهدی (۱۳۸۰) توسعه شهری پایدار، نشریه صفه، شماره ۳۳، دانشگاه شهید بهشتی، تهران، ۱۳۸۰.
- ۸- عظیمی، ناصر. ۱۳۸۲، روش شناسی شبکه سکونتگاه‌ها در طرح‌های کالبدی منطقه ای، چاپ اول، تهران: انتشارات مرکز مطالعات و تحقیقات شهرسازی و معماری ایران.
- ۹- عندلیب علیرضا (۱۳۸۰) تحلیل آمایش مرزهای پیشین دو آلمان و درس‌هایی برای ایران بهار و تابستان ۱۳۸۰، دوره ۱۱، شماره ۳۲؛ از صفحه ۶۶ تا صفحه ۷۵. گروه عمران، دانشگاه امام حسین.
- ۱۰- عندلیب، علیرضا. ۱۳۸۰، نظریه پایه و اصول آمایش مناطق مرزی جمهوری اسلامی ایران، تهران: دانشکده فرماندهی و ستاد سپاه پاسداران انقلاب اسلامی ایران.
- ۱۱- قادری حاجت، مصطفی؛ عبدی، عرفان؛ جلیلی پروانه، زهرا و باقری، ناصر. ۱۳۸۹، تبیین نقش بازارچه‌های مرزی در امنیت و توسعه پایدار نواحی پیرامون (مطالعه موردی: بازارچه‌های مرزی استان خراسان جنوبی)، فصلنامه ژئوپلیتیک، سال ششم، شماره سوم.
- ۱۲- قربانی، عادل و صدیق محمدی، میرفرهاد. ۱۳۸۷، روابط اقتصادی ایران و عراق (چشم‌اندازها و فرصت‌ها)، تهران: موسسه تحقیقاتی تدبیر اقتصاد.
- ۱۳- لطفی، امین. ۱۳۹۰، بررسی شیوه‌ها و سیاست‌های کنترل مرز - نمونه مورد مطالعه: مرزهای شرقی ایران (خراسان رضوی افغانستان)، پایان‌نامه کارشناسی ارشد جغرافیای سیاسی، دانشکده ادبیات و علوم انسانی، دانشگاه فردوسی مشهد.
- ۱۴- محمدپور، علی؛ احمدی‌پور، زهرا و بدیعی، مرجان. ۱۳۸۵، نقش تحول کارکرد مرز بر فضای جغرافیایی بخش باجگیران در مرز ایران و ترکمنستان، فصلنامه مدرس علوم انسانی، ویژه‌نامه جغرافیا، دوره ۱۰، شماره ۱، صص: ۱۴۷-۱۷۲.
- ۱۵- مرکز آمار ایران، سالنامه آماری استان کردستان، سال‌های ۱۳۹۰ و ۱۳۹۲.
- ۱۶- میرحیدر، دره. ۱۳۸۱، مبانی جغرافیای سیاسی، چاپ هشتم، تهران: انتشارات سمت.
- ۱۷- ویسی و بیگدلی (۱۳۹۱) نقش بازارچه‌های مرزی در توسعه پایدار شهرهای مرزی (مطالعه موردی: بازارچه مرزی شهر بانه).

18- Anderson, J., L. O'Dowd, Wilson, T. M. (2003), *New Borders for a Changing Europe: Cross-Border Cooperation and Governance*, FRANK CASS Publishers.

- 19- CHEN, Xiangming. (2006). Beyond the reach of globalization: China's border regions and cities in transition. Pp. 21-46 in Globalization and the Chinese City, edited by Fulong Wu. London: Routledge.
- 20- Bond. R (2001), Integrated Impact Assessment for Sustainable Development, world development, Vol. 29, No6.
- 21- Chandoevrit, W., Yongyuth, Ch., and Srawooth, P. (2004), Thailand's Cross Border Economy: a Case Study of Sa Kaeo and Chiang Rai, TRDI.
- 22- Fleischer, T. (2004), Sustainable Settlement Criteria: Eco-Cities and Prospects in Central Europe, Hungarian Academy of Science, Working Paper, No. 145.
- 23- Gilmer. R. W., Gurch, M., and Wang, T. (2001), Texas Border Cities: an Income Growth Perspective, Federal Reserve Bank of Dallas.
- 24- Van geenhuizen, marina., van der knaap., & nijkamp, peter. (1996). Trans-border european networking: shifts in corporate strategy?. European planning studies, vol, no. 6.
- 25- Van houtum, henk. (1998). The development of crossborder economic relations: a theoretical and empirical study of the influence of the state border on the development of cross-border economic relations between firms in border regions of the netherlands and belgium. 256 p, center, tilburg.
- 26- Wasti-walter, d. (2009). Borderlands. International encyclopedia of human geography, editors-in-chief: kitchen, r and thrift, n., volume 1, pp. 332-339, elsevier ltd.

