

جغرافیا و آمایش شهری - منطقه‌ای، شماره ۲۸، پاییز ۱۳۹۷

وصول مقاله: ۱۳۹۶/۷/۲

تأیید نهایی: ۱۳۹۷/۳/۱۱

صفحات: ۲۱۶ - ۱۹۹

مکان‌یابی پارک‌های محله‌ای با رویکرد توسعه پایدار (مورد شناسی: منطقه ۳ شهر کرمان)

دکتر محمد رحیمی^۱، فاطمه مددی‌زاده^۲

چکیده

شهرها به‌عنوان کانون‌های تمرکز فعالیت و زندگی انسان‌ها برای اینکه بتوانند پایداری خود را تنظیم کنند، چاره‌ای جز پذیرش ساختار و کارکردی متأثر از سیستم‌های طبیعی ندارند. در این میان فضاهای سبز شهری به‌عنوان جزء ضروری شهرها، در رشد و توسعه آن‌ها نقش اساسی دارند که کمبود آن می‌تواند اختلالات جدی در حیات شهرها به‌وجود آورد. هدف تحقیق حاضر، مکان‌یابی پارک‌های محله‌ای با رویکرد توسعه پایدار در منطقه سه شهر کرمان است. پژوهش حاضر از لحاظ هدف، کاربردی و از لحاظ روش، توصیفی - تحلیلی است. به‌منظور انجام تحقیق، لایه‌های مربوط به مکان‌یابی با استفاده از روش فاصله‌یابی در محیط سیستم اطلاعات جغرافیایی تهیه و سپس با استفاده از تحلیل سلسله‌مراتبی به لایه‌ها وزن داده شد. بدین ترتیب با استفاده از دستور کلاس‌بندی در محیط سیستم اطلاعات جغرافیایی، هر لایه به چندین کلاس طبقه‌بندی شده و هر طبقه با توجه به اهمیت آن وزن‌دهی شد و نقشه مربوط به آن تهیه شد. سپس برای به‌دست آوردن نقشه نهایی که نشان‌دهنده مکان مناسب برای ایجاد پارک‌های محله‌ای است، وزن‌ها با توجه به اهمیت و اثرگذاری هر یک از لایه‌ها اعمال شد. در نهایت با همپوشانی لایه‌های وزن‌دهی‌شده با استفاده از دستور پوشش فازی، نقشه نهایی ایجاد شد. نتایج حاصل از اولویت‌بندی شاخص‌ها نشان می‌دهد که زمین‌های بابر با وزن نسبی ۰/۴۷۴ و فاصله از مراکز مسکونی با وزن نسبی ۰/۱۲۹ بیشترین اولویت را در مکان‌یابی پارک محله‌ای دارند. همچنین با توجه به استانداردها و سرانه‌های موجود، بهترین مکان مناسب برای ایجاد پارک‌های محله‌ای، مربوط به قسمت‌های شمال، شمال‌شرقی و مرکز منطقه سه شهر کرمان است. بر این اساس بایستی مکان‌یابی پارک‌های محله‌ای در منطقه ۳ شهری کرمان با رعایت اصول صحیح مکان‌یابی برای رسیدن به توسعه پایدار مورد توجه جدی برنامه‌ریزان شهری قرار گیرد.

کلیدواژه‌گان: مکان‌یابی، پارک‌های محله‌ای، توسعه پایدار، شهر کرمان.

mohammad.rahimi8@gmail.com

fateme.madadi@yahoo.com

۱- استادیار، جغرافیا و برنامه‌ریزی شهری دانشگاه شهید باهنر کرمان (نویسنده مسؤل)

۲- دانشجوی، کارشناسی جغرافیا و برنامه‌ریزی شهری دانشگاه شهید باهنر کرمان

مقدمه

در هر دوره زمانی و مکانی با توجه به نیازها و خواسته‌های انسان‌ها و همچنین پیشرفت تکنولوژی، سکونتگاه‌های مرتبطی با شرایط اجتماعی و اقتصادی و سیاسی و... به وجود آمده است. ایجاد انقلاب صنعتی و پیامدهای ناشی از آن مانند: افزایش جمعیت و گسترش شهرنشینی باعث شد که شهرها و ساکنان آن از طبیعت دور بمانند. مشکلات ناشی از شهرنشینی و آلودگی‌های حاصل از پیشرفت تکنولوژی کم‌کم باعث اهمیت یافتن فضای سبز برای بشر بعد از انقلاب صنعتی شد، به طوری که به عنوان یکی از شاخص‌های توسعه یافتگی مطرح شد (بادپا، ۱۳۹۵: ۱). با گسترش شهرنشینی، روزه‌روز بر جمعیت شهرها افزوده شده که تراکم بیش از حد جمعیت و دخالت در محیط طبیعی و ایجاد محیط انسان‌ساخت، نیازهای زیست‌محیطی، جسمی و روحی را بیشتر بروز داده است؛ بنابراین امروزه اهمیت و نقش فضای سبز شهری در حیات شهرها و پایداری آن‌ها و تأثیرات فیزیکی و طبیعی آن در سیستم شهری و بازدهی‌های مختلف اکولوژیکی، اقتصادی و اجتماعی آن انکارناپذیر است (اسمعیل‌پور و همکاران، ۱۳۹۳: ۱). اگر در گذشته فضای سبز به علت وسعت محدود شهرها و سهولت دسترسی ساکنان به نواحی اطراف، بیشتر در جنبه‌های زیباسازی و ظاهرسازی سیمای نواحی شهری تجلی می‌یافت، امروزه به دلایلی همچون افزایش جمعیت، رشد فیزیکی شهرها، توسعه صنعت و وسایل نقلیه موتوری و در نتیجه ایجاد انواع آلودگی‌های زیست‌محیطی به طور جدی و به مثابه شش تنفسی شهرها مورد توجه قرار گرفته است؛ به طوری که در بسیاری از متون شهرسازی، از فضای سبز شهری به عنوان یکی از شاخص‌های مهم شناخت کیفیت محیط‌های انسان‌ساخت یاد می‌کنند (حاتمی‌نژاد و همکاران، ۱۳۹۰: ۳۱). اهمیت فضای سبز به ویژه پارک‌ها، با گسترش شهرنشینی و در پی آن معضلات شهری که به دنبال انقلاب صنعتی در کشور به وقوع پیوست، بیشتر نمایان شد. در واقع فضای سبز به عنوان

نیاز اصلی شهرها محسوب شده که کمبود آن موجب معضلات جدی در حیات شهرها می‌شود. در بخش فضای سبز، پارک‌های شهری برای شهرها و شهرک‌های قابل زندگی و پایدار ضروری و حیاتی هستند (Konijnendijk & et al, 2013:2) که نحوه توزیع و پراکنش متعادل آن‌ها در شهرها دارای اهمیتی فراوان است؛ به عبارتی این فضاهای سبز (پارک‌ها) بخشی از سیمای شهر را تشکیل می‌دهند و دارای ابعاد زیست‌محیطی، اجتماعی، فرهنگی، اقتصادی می‌باشند و فضای مناسبی را برای مشارکت شهروندان فراهم می‌کنند. به طوری که فضای سبز شهری به عنوان بخشی از فضاهای باز شهری، عامل اصلی در ساختار سیمای شهری، بهبود شرایط اکولوژیکی، گذراندن اوقات فراغت و تفریح محسوب می‌شوند تا از این طریق بر کیفیت محیط زیست شهری بیفزایند (امیرفخریان، ۱۳۹۱: ۱۹۱). هدف اصلی پارک شهری، بازگرداندن فضای باز به داخل زندگی شهری است که در آن علاوه بر توجه به جنبه‌های زیست‌محیطی، افزایش سلامتی و بهداشت شهری، هم‌زمان مورد توجه قرار می‌گیرد. پارک‌های شهری دارای نقش اجتماعی، اقتصادی و اکولوژیک هستند که مزایایی مانند درمان بیماری‌های روحی، محیطی مطلوب برای پرورش کودکان، یکپارچگی اجتماعی و حفظ آسایش دارند و نیز شاخصی برای ارتقا کیفیت فضای زندگی و توسعه جامعه به شمار می‌آیند (علوی و همکاران، ۱۳۹۲: ۱۳۳). از سوی دیگر می‌توان گفت، هدف اصلی در طراحی فضای سبز دستیابی به آثار اجتماعی و روانی آن در هرچه نزدیک‌تر کردن انسان به طبیعت است. هرچند از کارکردهای این فضاها در ساخت کالبدی شهر و کارکرد زیست‌محیطی آن نیز می‌توان انتظار بازدهی اجتماعی و روانی داشت؛ بنابراین یکی از کارکردهای بسیار مهم فضای سبز، کارکرد اجتماعی آن است که به هر شکل و ابعادی می‌تواند مهم‌ترین بخش در ساختن شهر پایدار باشد. ایجاد رابطه معقول و پایدار بین انسان، شهر و طبیعت تعبیری است از مفهوم توسعه پایدار در محیط‌های شهری که لزوماً

مکان‌یابی آن درست صورت گیرد؛ از این‌رو هدف اصلی در پژوهش حاضر، مکان‌یابی سایت‌هایی برای احداث پارک‌های محله‌ای براساس رویکرد توسعه پایدار در منطقه ۳ شهر کرمان است. در این راستا با توجه به هدف و ضرورت پژوهش، سؤالات تحقیق به‌صورت زیر تعیین شده‌اند:

- وضعیت موجود پارک‌های محله‌ای منطقه ۳ چگونه است؟

- همجواری کاربری‌های سازگار با پارک‌های محله‌ای منطقه ۳ در راستای توسعه پایدار چگونه است؟

- براساس رویکرد توسعه پایدار، کدام مکان‌ها برای احداث پارک‌های محله‌ای در منطقه ۳ شهر کرمان مناسب هستند؟

مبانی نظری

توسعه پایدار

مفهوم توسعه پایدار که در سال ۱۹۸۰ میلادی مطرح شد، در واقع پاسخی به تأثیرات مخرب زیست‌محیطی و اجتماعی و در کل به مفهوم «رشد اقتصادی» بوده است. این عقیده از جریان‌های زیست‌محیطی نشأت گرفته است. اولین مفهوم اصلاح‌شده توسعه پایدار در دنیا به‌وسیله برنامه محیط‌زیست^۱ (UNEP) در سال ۱۹۸۰ میلادی بیان شد (ذاکریان و همکاران، ۱۳۹۲: ۲۹۴). اصل پایداری در طرح‌ها و برنامه‌های توسعه، به‌عنوان هدف کلی بین‌المللی تعیین شده است؛ اما رایج‌ترین تعریف از توسعه پایدار، تعریفی است که کنفرانس زمین^۲ در ریو^۳ مطرح کرده است و آن را چنین بیان می‌دارد: «توسعه‌ای را می‌توان پایدار شمرد که نیاز حال را بدون به مخاطره انداختن توان دستیابی نسل آینده به نیازها و خواسته‌هایش، برطرف کند» (معین‌فر، ۱۳۹۴: ۲۷). در سال ۱۹۹۲ کنفرانس سازمان ملل^۴ در زمینه محیط‌زیست و توسعه (UNCED) در

استفاده از عناصر طبیعی چون فضای سبز را در فضاهای شهری آشکار کرده است (اشرف کریمی و همکاران، ۱۳۹۳: ۹۶). با بروز ضایعات زیست‌محیطی در سطح محیطی و کاهش سطح عمومی زندگی مردم، به‌ویژه در جوامع شهری و طی یک الی دو دهه گذشته، رهیافت توسعه پایدار به‌عنوان موضوع روز دهه آخر قرن بیستم از سوی سازمان ملل مطرح شده و به‌عنوان دستور کار قرن بیست و یکم در سطوح بین‌المللی، منطقه‌ای و محلی تعیین شد (رازدشت و همکاران، ۱۳۹۰: ۱۲۶). نظریه توسعه پایدار شهری، موضوع‌های جلوگیری از آلودگی محیط شهری و ناحیه‌ای، کاهش ظرفیت‌های تولید محیط محلی، ناحیه‌ای و ملی، حمایت از بازافت‌ها و عدم‌حمایت از توسعه‌های زیان‌آور و از بین بردن شکاف میان فقیر و غنی را مطرح می‌کند. توسعه پایدار شهری چندوجهی است که حفظ محیط زیست، عدالت اجتماعی و پویایی اقتصادی با مصرف بهینه منابع را مدنظر قرار می‌دهد (محمودی و همکاران، ۱۳۹۱: ۴۴). وجود پارک‌ها به‌عنوان یک نیاز زیستی جوامع برای ارتقای کیفی سطح انسان و به‌عنوان عاملی اصلی در ایجاد تعادل مطلوب در محیط زیست شهر است که باید در برنامه‌ریزی شهری از اولویت ویژه‌ای برخوردار باشند. در واقع ارزیابی سطوح پایداری مناطق و سکونتگاه‌ها می‌تواند زمینه‌ساز تعیین راهبردهای لازم برای ارتقاء پایداری باشد.

شهر کرمان در سال‌های اخیر و گذشته، به‌دلیل رشد جمعیت ناشی از مهاجرت‌های زیاد، با رشد گسترده کالبدی روبه‌رو شده است. همزمان با این رشد، بسیاری از باغ‌ها و اراضی به ساخت‌وساز اختصاص یافت؛ به‌طوری که کاربری‌ها و مراکز خدماتی به‌خصوص فضای سبز به‌صورت نابرابر و همراه با کمبود مواجه شده‌اند. این مسأله به‌خصوص در منطقه ۳ شهری کرمان محسوس است. منطقه ۳ شهر کرمان در حال حاضر با کمبود فضای سبز مواجه است و با مکان‌یابی مناسب آن می‌توان زمینه مناسبی را برای توسعه پایدار ایجاد کرد. پس برای دسترسی به فضای سبز باید

1- Environmental program

2- Earth conference

3- Rio

4- United Nations Conference

۱۳۹۱: ۱۹۳). رابینسون^۳ معتقد است، منظور از توسعه پایدار، روندی از توسعه اقتصادی است که منابع را تحلیل نبرد و هزینه‌های زیست‌محیطی منفی برای بقای کره زمین ایجاد نکند. همچنین این اصلاح شامل آن است که منافع اقتصادی چنین توسعه‌ای باید به‌طور وسیع منتشر شود (اکبری، ۱۳۹۱: ۴۰). توسعه پایدار به بیان لمن و ککس^۴ عبارت است از: «روند بهبود شرایط اقتصادی، اجتماعی، فرهنگی و تکنولوژیکی به‌طور مساوی و عادلانه. این توسعه در جهتی به پیش می‌رود که اکوسیستم‌ها را آلوده نمی‌کند و به تخریب منابع طبیعی منجر نمی‌شود (کلانتری خلیل‌آباد و همکاران، ۱۳۹۴: ۴).

فضای سبز

اصطلاح فضای سبز توسط برخی از دست‌اندرکاران فضای سبز برای مفهوم پوشش گیاهی شهرها به‌کار گرفته شده است. گاری مول^۵ اصطلاح فضای سبز را برای پوشش سبز شهرها به‌کار می‌گیرد یا فضای سبز را به منطقه‌ای پوشیده از گیاه در داخل و اطراف شهرها اطلاق می‌کنند که بیشتر دارای دو کارکرد مهم برای شهرها می‌باشند؛ تعدیل دما و تلطیف هوا و زیباآفرینی (وارثی، ۱۳۹۴: ۵۷). واژه فضای سبز، کمتر از نیم قرن است که در فرهنگ ادبیات شهرسازی جهان مرسوم شده است. منظور از فضای سبز شهری نوعی از سطوح کاربری زمین شهری با پوشش‌های گیاهی انسان‌ساخت است که هم واجد بازدهی اکولوژیکی و هم واجد بازدهی اجتماعی هستند. منظور از بازدهی‌های اکولوژیک عبارت است از: زیباسازی بخش‌های شهری، کاهش دمای محیط، تولید اکسیژن، افزایش نفوذپذیری خاک در مقابل انواع بارش و مانند این‌ها و از دیدگاه حفاظت محیط زیست، فضای سبز شهری بخش جاندارساخت کالبدی شهر را تشکیل می‌دهد (Maleki & et al, 2012: 804). فضاهای سبز شهری در درجه اول فضاهای باز عمومی و خصوصی در مناطق شهری است که با گیاه پوشیده شده و به‌طور

ریو، توسعه پایدار را به‌عنوان پاسخی به بحران‌های محیط‌زیست و توسعه اعلام کرد. این کنفرانس، بحران محیط‌زیست را در صدر دستور کار بین‌المللی قرار داد و ارتباط محیط‌زیست با توسعه را در پارادایم جدید توسعه پایدار مطرح کرد (دهشیری، ۱۳۹۴: ۴۹). مطرح‌شدن توسعه پایدار شهری به‌عنوان شعار اصلی هزاره سوم نیز ناشی از تأثیرات شهرها بر زیست کره و ابعاد مختلف زندگی انسانی است. بدون شک، بحث از پایداری و توسعه پایدار بدون توجه به شهرها و شهرنشینی بی‌معنی خواهد بود. توسعه پایدار فرایند برنامه‌ریزی شده است که رشد اقتصادی، عدالت اجتماعی و پایداری منابع محیطی در آن تأکید شده است. این فرایند، همه جنبه‌های گوناگون توسعه را بر پایه بهبود کیفیت زندگی انسان و حفاظت از محیط زیست دنبال می‌کند و در نهایت از آن به‌عنوان الگوی تلفیق‌کننده اهداف اجتماعی، اقتصادی و زیست‌محیطی نام‌برده شده است (کلانتری خلیل‌آباد و همکاران، ۱۳۹۱: ۲۰۸). توسعه پایدار یعنی توسعه اقتصادی، اجتماعی و سیاسی که تضمین‌کننده کیفیت مطلوب زیستی باشد و بتواند مسائل را به‌صورت پایدار و ماندگار حفظ کند. در گزارش برانتلند^۱ توسعه پایدار چنین تعریف شده است: «پاسخ‌گویی به نیازهای نسل حاضر بدون اینکه بتواند توانایی نسل آینده در تأمین نیازهایشان از بین برود.» به‌طور کلی، اصول توسعه پایدار بر همراهی و هماهنگی رشد اقتصادی با عدالت اجتماعی و حفاظت محیط زیست قرار دارد (فنی و همکاران، ۱۳۹۳: ۱۱۹-۱۲۰).

آدامز^۲ در بحث از توسعه پایدار، از آن به‌عنوان توسعه سبز و سیاست سبز یاد می‌کند و حفاظت از منابع طبیعی را برای تداوم نسل بشری و نسل‌های آینده به‌عنوان پایه‌های توسعه پایدار ضروری می‌داند. نظریه سلامت و روان، مشارکت شهروندان را در شکل‌بخشیدن به شهر، دسترسی مناسب به خدمات و پایداری شهری ضروری می‌داند (حکمت‌نیا و همکاران،

3- Rabinson

4-Leman and E.Cox

5- Gari Mol

1-Brantland

2- Adams

آلودگی‌های هوا، فضای سبز شبه‌جنگلی، ریه‌های تنفسی شهرها به‌شمار می‌روند. مهم‌ترین تأثیر فضای سبز در شهرها تعدیلی دما، افزایش رطوبت نسبی، لطافت هوا و جذب گردوغبار است. دیگر آثار فضای سبز در شهرها نقشی نسبی دارند، به‌طور کلی وجود فضای سبز و تأثیر آن‌ها در شهرها گریزناپذیر است، به‌گونه‌ای که بدون آن ممکن نیست شهرها پایدار باقی بمانند (حاتمی و همکاران، ۱۳۹۴: ۶۵). شهر سیستم زنده و پویایی است که فضای سبز جزئی از آن هستند و به جهت نقش مؤثر آن‌ها در کاهش تراکم شهری، ایجاد مسیرهای هدایتی و تکمیل و بهبود عملکرد تأسیسات آموزشی، فرهنگی، مسکونی و ذخیره زمین برای گسترش آینده شهر باارزش هستند. ایجاد پارک‌های شهری و فضاهای سبز از جمله راهبردی‌های کارآمدی می‌باشند که اخیراً برای مقابله با مشکلات جوامع شهری و مدرن بیشتر مورد توجه قرار گرفته‌اند. توجه به مقوله فضاهای سبز شهری زمانی مهم‌تر جلوه می‌کند که این کاربری شهری به‌طور مستقیم با پایداری شهری مرتبط است. بعد نوین پایداری شهری در شهرهای ناهمگن و ناپایدار امروزی پایداری اجتماعی است که با نقش پارک در بالابردن ضریب مشارکت‌پذیری شهروندان ارتباط متقابل دارد. توزیع و پراکنش بهینه و مطلوب فضاهای سبز شهری عاملی برای بازدهی اکولوژیکی (محیطی، اقتصادی، اجتماعی و روحی-روانی) برای شهروندان است و می‌تواند زمینه را برای پایداری اکولوژیک شهرها مهیا کند (ضرابی و همکاران، ۱۳۹۴: ۶). فضای سبز شهری و پارک‌های موجود در شهر، نه‌تنها محل مناسبی برای سپری کردن اوقات فراغت مردم و مکان تفریحی به‌شمار می‌آید، بلکه این فضاها در موارد بسیار، از توسعه بی‌قواره و نسنجیده شهرها نیز جلوگیری می‌کنند. ایجاد مکان‌های مناسب برای ورزش و تفریح با هدف نگهداشتن سلامتی انسان و در دسترس بودن این فضاها برای همه ساکنان شهر و به‌وجود آوردن محیط‌های آرام در شهر می‌تواند به‌عنوان عاملی مهم برای سلامت اجتماعی و روانی عمل کند. در بیشتر بحث‌ها به

مستقیم (دارای عملکرد تفریحی) یا غیرمستقیم (دارای تأثیر بر محیط شهری) در دسترس شهروندان می‌باشند (Shad Md and Atiqul Hag, 2011: 601). اهمیت فضای سبز در داخل شهرها به حدی است که در بین پنج کاربری مهم شهری از آن یاد می‌شود. پارک‌های شهری، از جمله مصادیق مهم فضاهای سبز در شهرها به‌شمار می‌آیند. پارک شهری، پارکی است که دارای جنبه‌های تفریحی، تفرجی، فرهنگی، زیست‌محیطی و سالم‌سازی محیط است و جنبه سرویس‌دهی به مناطق مختلف شهر را دارد. در واقع پارک‌های شهری بخشی از فضاهای سبز عمومی‌اند که علاوه بر دارا بودن جنبه‌های تفریحی و فرهنگی و زیست‌محیطی، جنبه خدمات‌دهی به مناطق مختلف شهر را نیز دارند (رضوی و همکاران، ۱۳۹۴: ۲-۳). همچنین فضای سبز از دیدگاه‌های مختلفی مورد بررسی قرار می‌گیرد:

از دیدگاه زیست‌محیطی، فضای سبز شهری، فضایی نسبتاً وسیع متشکل از گیاهان با ساختی شبه‌جنگلی و برخوردار از بازدهی زیست‌محیطی و اکولوژیکی معین است که در شرایط زیست‌محیطی شهر حاکم است. از دیدگاه شهرسازی، فضای سبز شهری دربرگیرنده بخشی از سیمای شهر است که از انواع پوشش‌های گیاهی تشکیل شده است و به‌عنوان یک عامل زنده حیاتی در کنار کالبد بی‌جان شهر، تعیین‌کننده ساختار مورفولوژیک شهر است (ملکی و همکاران، ۱۳۹۳: ۸۱). با توجه به توان اکولوژیکی فضای سبز شهری و فضاهای اطراف آن، اقدام به ایجاد کمربندهای سبز، جنگل‌های دست‌کاشت، تفرجگاه‌های جنگلی و پارک‌های جنگلی مصنوعی در فضاهای پیرامونی شهر می‌تواند در تعادل اکولوژیکی شهر و پیرامون آن بسیار مؤثر باشد (رضایی، ۱۳۹۲: ۲۴).

نقش فضای سبز در توسعه پایدار شهری

مؤلفه‌های آثار توسعه شهری می‌توانند نظام زیستی شهرها را به شیوه‌های گوناگون مختل کنند. فضای سبز مناسب در شهرها از عوامل مؤثر در کاهش این آثار هستند و به‌ویژه در ارتباط با گردوغبار و

پارک‌ها و فضاهای سبز شهری به‌عنوان راهکاری بسیار مهم برای بالابردن کیفیت زندگی اجتماعی شهری تأکید شده است (فاضل‌نیا و همکاران، ۱۳۹۰: ۳۹-۴۰)؛ بنابراین فضای سبز از نظر کمی و کیفی باید متناسب با جمعیت و گستردگی شهر و نیاز جامعه با توجه به وضعیت اکولوژیکی و روند گسترش آتی شهر باشد تا به‌عنوان فضای سبز دارای نقش زیست‌محیطی و اکولوژیکی مناسبی باشد (احدنژاد روشنی و همکاران، ۱۳۹۳: ۱۷۶).

سلسله‌مراتب برنامه‌ریزی فضای سبز شهری

امروزه برنامه‌ریزی و طراحی فضای سبز شهری یکی از موارد دخالت در زندگی و سازمان شهری است که براساس شناخت و تجزیه و تحلیل نیازهای جامعه شهری از یک سو و امکانات، محدودیت‌ها و نیازهای محیطی از طرف دیگر، سازمان داده می‌شود (محمدی و همکاران، ۱۳۹۱: ۱۷۸). با وجود این، برنامه‌ریزی‌های شهری و طرح‌های کالبدی که تعیین‌کننده جایگاه فضای سبز در توسعه‌های شهری بوده و هستند، کمتر درصدد گسترش منطقه آن برآمده‌اند و در بیشتر موارد، تخصیص زمین به کاربری مذکور بیش از آنکه ناشی از ضروریات عملکردی آن باشد، به‌عنوان مکمل فرم شهر عمل کرده است. جالب‌تر آنکه زمین

شهر را دارند، به گروه‌های زیر تقسیم می‌شوند:

- ۱- پارک‌های شهری در مقیاس واحد همسایگی؛
- ۲- پارک‌های شهری در مقیاس واحد محله؛
- ۳- پارک‌های شهری در مقیاس واحد ناحیه؛
- ۴- پارک‌های شهری در مقیاس واحد منطقه (ملکی، ۱۳۹۳: ۶۴).

جدول ۱ مشخصات عمومی پارک‌ها را نشان می‌دهد.

پارک‌ها را نشان می‌دهد.

جدول ۱. مشخصات عمومی پارک‌ها

مقیاس عملکردی پارک‌ها	جمعیت سرویس‌دهنده	شعاع دسترسی (متر)	نوع ارتباطات	اولویت سازگاری	موقعیت معمول
واحد همسایگی	۱۵۰-۲۰۰	۲۲۰-۲۵۰	نزدیکی به مسیرهای اصلی پیاده عدم‌تداخل با مسیرهای سواره اصلی	همجواری با کانون‌های آموزشی مانند کودکستان همجواری با کاربری‌های واحد همسایگی نزدیکی به واحدهای مسکونی	مرکز واحد همسایگی
محله	۳۵۰۰-۵۵۰۰	۳۰۰-۳۷۵	نزدیکی به مسیرهای اصلی پیاده عدم‌تداخل با مسیرهای سواره اصلی نزدیکی به سواره‌کند درون‌محله‌ای	همجواری با تأسیسات آموزشی مانند دبستان همجواری با کاربری‌های مرکز محله نزدیکی به خانه‌های مسکونی	مراکز محله
ناحیه	۱۰۰۰۰-۱۶۰۰۰	۶۵۰-۷۵۰	نزدیکی به مسیرهای اصلی سواره در شهر درکنار سواره‌شیرانی درجه ۲ قرار گیرد	همجواری با مراکز تجاری-تفریحی. همجواری با مراکز آموزشی مانند دبیرستان.	مرکز ناحیه
منطقه	۱۰۰ هزار نفر	۵-۶ کیلومتر	نزدیکی به سواره‌شیرانی درجه ۱ و ۲	حتی‌المقدور در کنار کانون‌های آموزشی و فرهنگی قرار داشته باشد.	مرکز منطقه

علوی و همکاران (۱۳۹۴) در مقاله‌ای با عنوان «ارزیابی تناسب فضایی- مکانی پارک‌های شهری با استفاده از GIS (مطالعه موردی: پارک‌های محله‌ای منطقه ۵ شهرداری تهران)»، برای بررسی وضعیت تناسب پارک‌های محله‌ای از GIS استفاده کرده و با نتایج از تجزیه و تحلیل به دست آمده از AHP به این نتیجه رسیدند که اراضی خیلی خوب زیادی وجود دارد که استقرار کاربری‌های محله‌ای در آن‌ها یا کم است و یا متوازن توزیع نشده‌اند؛ بنابراین برای برنامه‌ریزی کاربری اراضی منطقه مورد مطالعه می‌توان از این اراضی با قابلیت سازگاری و تناسب خیلی خوب به منظور احداث و مکان‌گزینی پارک‌های محله‌ای استفاده کرد (علوی و همکاران، ۱۳۹۴: ۹۱).

ضرابی و همکاران (۱۳۹۴) در مقاله‌ای با عنوان «تحلیلی بر وضعیت فضای سبز با رویکرد توسعه پایدار شهری (مطالعه موردی: مناطق شهر اصفهان)»، ضمن ارزیابی وضع موجود، اولویت‌های توسعه این فضاها را در سطح مناطق شهر با استفاده از TOPSIS و GIS مشخص کردند و به این نتیجه رسیدند که توزیع کاربری فضای سبز در مناطق شهری اصفهان متعادل نیست (ضرابی و همکاران، ۱۳۹۴: ۸۵).

محدوده مورد مطالعه

شهر کرمان، مرکز استان و شهرستان کرمان بین ۵۶ درجه و ۵۸ دقیقه تا ۵۷ درجه و ۹ دقیقه طول شرقی و ۳۰ درجه و ۱۴ دقیقه تا ۳۰ درجه و ۱۹ دقیقه عرض شمالی واقع شده است که با وسعت حدود ۴۴۶۳۰ کیلومتر مربع معادل ۲۴/۴ درصد مساحت استان را به خود اختصاص داده است. شیب دشت کرمان ملایم بوده و حداکثر به ۳٪ می‌رسد. به این ترتیب ملاحظه می‌شود که شهر کرمان هم به تبع شیب‌های عمومی منطقه دارای شیبی از جنوب شرقی به شمال غربی است که در حدود ۲۸ متر در دو طرف شهر اختلاف ارتفاع دارند (حسن‌زاده، ۱۳۹۵: ۶۳). منطقه سه شهر کرمان با مساحتی معادل ۲۹۴۹۹/۶۳ یکی از مناطق چهارگانه شهر کرمان است و قسمتی از مرکز شهر، بخش

در ارتباط با مبحث اولویت‌بندی و مکان‌یابی فضاهای سبز شهری با استفاده از سیستم اطلاعات جغرافیایی، در کشور ما برخلاف سایر کشورهای پیشرفته، تحقیقات اندکی صورت گرفته است؛ بنابراین نیاز مبرم به تحقیق در زمینه مذکور امری ضروری است. این در حالی است که اکثر تحقیقات انجام شده درباره فضای سبز مربوط به کلان‌شهرها و شهرهای بزرگ است. در ادامه به نمونه‌های از آن اشاره شده است:

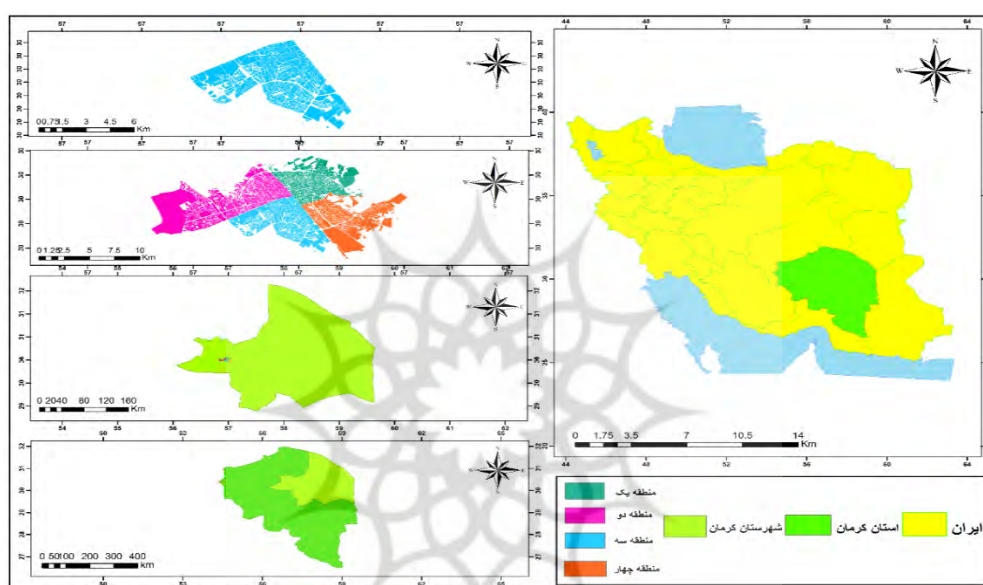
خادمی و همکاران (۱۳۹۲) در مقاله‌ای با عنوان «مکان‌یابی بهینه پارک‌های درون‌شهری با استفاده از GIS و مدل AHP، (مطالعه موردی: شهر آمل)»، برای ارزیابی توزیع متناسب پارک‌های موجود در شهر آمل به توزیع پرسشنامه اقدام کرده و پس از تعیین شاخص‌های تأثیرگذار در مکان‌یابی پارک‌های درون‌شهری، با نظرخواهی از کارشناسان فضای سبز به وزن‌دهی با استفاده از روش سلسله‌مراتبی و تلفیق شاخص‌های وزن داده شده در محیط سیستم اطلاعات جغرافیایی اقدام کردند و پهنه مناسبی برای احداث پارک‌های جدید در شهر مورد مطالعه به دست آوردند و به این نتیجه رسیدند که الگوی پراکنش فضای سبز شهری شهر آمل در وضع موجود از الگوی مناسب برخوردار نیست و زمان دسترسی به پارک‌ها از میزان استاندارد بیشتر است و همچنین توزیع فعلی پارک‌ها مبتنی بر سلسله‌مراتب شهری نمی‌باشد (خادمی و همکاران، ۱۳۹۲: ۵۹).

غفاری گیلانده و همکاران (۱۳۹۳) در پژوهشی با عنوان «اولویت‌بندی تناسب اراضی در فرایند مکان‌گزینی فضای سبز شهری با استفاده از فنون چند معیاری (مطالعه موردی: منطقه یک شهرداری تبریز)»، اقدام به تهیه نقشه‌های معیار و سپس استانداردسازی داده‌ها و وزن‌دهی به آن‌ها کردند و زمین‌های منطقه را برای انتخاب مکان مناسب کاربری‌های فضای سبز اولویت‌بندی کردند و به این نتیجه رسیدند، احداث پارک در نواحی ۳ و ۵ و پارک‌های ناحیه‌ای در ناحیه ۱ لازم و ضروری است (غفاری گیلانده و همکاران، ۱۳۹۳: ۲۵۱).

تفریحی در دنیا برای هر فرد ۲۵ متر مربع است و در ایران برای هر فرد ۹ متر مربع است، در حالی که در حال حاضر تنها ۳/۴ متر مربع از این فضا در کرمان تأمین شده است که پراکندگی این میزان از توازن درستی برخوردار نیست. شکل ۱ محدوده مورد مطالعه را نشان می‌دهد (سازمان مدیریت برنامه‌ریزی و بودجه استان کرمان، ۱۳۹۲).

عمده‌ای از جنوب و جنوب‌غربی شهر را دربرمی‌گیرد (گوهری، ۱۳۹۰: ۷۲). این منطقه نیز دارای جمعیتی بالغ بر ۱۳۵۹۴۷ و ۳۲۹۴۳ بعد خانوار است.

در شهر کرمان ۱۴۱ پارک و فضای سبز وجود دارد که مساحت کل آن‌ها ۷۳۹ هکتار است که از این مقدار مساحت پارک‌ها ۱۳۵ هکتار است و بقیه شامل رفوژها، میدان‌ها، مثلثی‌ها و... است. به‌طور کلی استاندارد سرانه فضای سبز جدا از استانداردهای فضاهای



شکل ۱. محدوده مورد مطالعه

(منبع: نگارندگان، ۱۳۹۶)

نقشه‌های وکتور به نقشه‌های رستر در جهت فازی‌سازی لایه‌ها در محیط سیستم اطلاعات جغرافیایی تبدیل شدند و در نهایت اولویت‌بندی معیارها با استفاده از مدل سلسله‌مراتبی و وزن‌دهی به معیارها با استفاده از قابلیت‌های موجود در نرم‌افزار اکسپرت چویس پرداخته شد. در یک جمع‌بندی از ادبیات نظری و دیدگاه‌های تحقیق، شاخص‌های تحقیق (کالبدی، اجتماعی، دسترسی و مرکزیت) با بهره‌گیری از تحقیقات انجام‌شده -از جمله: پازند (۱۳۹۴) برنامه‌ریزی راهبردی در جهت مکان‌یابی بهینه پارک‌های محله‌ای با استفاده از GIS و تکنیک FUZZY AHP (مطالعه موردی: منطقه ۲ زاهدان)؛ رضوی و همکاران (۱۳۹۴) ارزیابی فضای سبز شهری و مکان‌یابی آن با استفاده از

مواد و روش‌ها

پژوهش حاضر از لحاظ هدف، کاربردی و از لحاظ روش، تحقیق توصیفی-تحلیلی است. به‌منظور جمع‌آوری اطلاعات از روش‌های کتابخانه‌ای (کتاب، اسناد، مقاله، پایان‌نامه، اینترنت و...)، میدانی استفاده شده است. هدف این تحقیق، مکان‌یابی پارک‌های محله‌ای در منطقه ۳ شهری کرمان با رعایت اصول صحیح مکان‌یابی برای رسیدن به توسعه پایدار مورد توجه جدی برنامه‌ریزان قرار گیرد.

برای رسیدن به اهداف تحقیق، ابتدا اطلاعات و نقشه‌های موردنیاز از سازمان‌های مربوط جمع‌آوری شد و با استفاده از سیستم اطلاعات جغرافیایی، داده‌های جمع‌آوری‌شده به نقشه‌های وکتور، سپس

فرایند مکان‌گزینی فضای سبز شهری با استفاده از فنون چند معیاری (مطالعه موردی: منطقه ۱ شهرداری تبریز)؛ علوی و همکاران (۱۳۹۴) مکان‌یابی مراکز فضای سبز با استفاده از مدل منطق فازی در سیستم اطلاعات جغرافیایی (مطالعه موردی: منطقه ۸ تهران)؛ علوی و همکاران (۱۳۹۴) ارزیابی تناسب فضایی- مکانی پارک‌های شهری با استفاده از GIS (مطالعه موردی: پارک‌های محله‌ای منطقه ۵ شهرداری تهران)؛ خادمی و همکاران (۱۳۹۲) مکان‌یابی بهینه پارک‌های درون‌شهری با استفاده از GIS و مدل AHP (مطالعه موردی: شهر آمل) - و همچنین دیدگاه مرتبط با توسعه پایدار، در قالب ۴ شاخص و ۱۰ زیرشاخص انتخاب شدند. جدول ۲ شاخص‌های به‌کار رفته در پژوهش حاضر را نشان می‌دهد.

روش‌های تصمیم‌گیری چندمعیاره فازی (مطالعه موردی: منطقه ۳ شهرداری مشهد)؛ وارثی و همکاران (۱۳۹۲) بررسی وضعیت فضای سبز شهر فیروزآباد و مکان‌یابی آن با بهره‌گیری از فرایند تحلیل سلسله‌مراتبی (AHP)؛ محمدی و همکاران (۱۳۹۱) تحلیل مکانی فضایی پارک‌های شهری شهر نورآباد با استفاده از GIS؛ موسوی و همکاران (۱۳۹۱) مکان‌یابی فضای سبز شهری (مورد مطالعه: شهر بناب)؛ محمدی و همکاران (۱۳۹۰) تحلیل فضایی و مکان‌یابی پارک‌های درون‌شهری (نمونه موردی: شهر کازرون)؛ حاتمی‌نژاد و همکاران (۱۳۹۰) تحلیل و اولویت‌بندی فضای سبز شهری با بهره‌گیری از تکنیک‌های TOPSIS و GIS (مطالعه موردی: شهر دهگلان)؛ غفاری گیلانده و همکاران (۱۳۹۳) اولویت‌بندی تناسب اراضی در

جدول ۲. شاخص‌های مکان‌یابی پارک‌های محله‌ای

ردیف	شاخص	زیر شاخص	مشخصات زیر شاخص
۱	کالبدی	فاصله از پارک‌های موجود	باتوجه به شعاع دسترسی پارک‌های محله‌ای حداقل ۳۷۵ متر و برای پارک‌های ناحیه‌ای ۷۵۰ متر
		نزدیکی به مراکز مسکونی	فاصله تا محله‌های مسکونی زیر پوشش ۳۷۵ - ۳۰۰ متر
		نزدیکی به مراکز آموزشی	همجواری با تأسیسات آموزشی مانند دبستان
		سازگاری کاربری‌ها	همجواری با تأسیسات آموزشی مانند دبستان، همجواری با کاربری‌های اصلی مرکز محله، نزدیکی به خانه‌های مسکونی
۲	اجتماعی	تراکم جمعیت	حداقل ۳۵۰۰ نفر حداکثر ۵۵۰۰ متر
		دسترسی به معابر	نزدیک به مسیرهای اصلی پیاده باشد. نزدیکی با مسیرهای کند درون‌محله‌ای
۳	دسترسی به معابر	فاصله از معابر دور محله	عدم‌تداخل با مسیرهای سواری اصلی
		فاصله از معابر شریانی	
۴	مرکزیت	مرکز محله	موقعیت معمول در مرکز محله قرار می‌گیرد.

(منبع: یافته‌های تحقیق، ۱۳۹۵)

۴۸ عدد می‌باشند که تعداد پارک‌های همسایگی ۳۷، تعداد پارک‌های محله‌ای ۶، تعداد پارک‌های ناحیه‌ای ۳، پارک‌های منطقه‌ای ۱ و پارک‌های شهری ۱ عدد است که ۵۲۸۷۱ متر مساحت دارند. در جدول ۳ نام این پارک‌ها و سطوح و مساحت آن‌ها ارائه شده است.

یافته و نتایج

پارک‌های منطقه ۳ کرمان

پارک‌ها به انواع مختلف همسایگی، محله‌ای، ناحیه‌ای، منطقه‌ای و شهری تقسیم می‌شوند که با برداشت میدانی از منطقه ۳ شهر کرمان، کل پارک‌های منطقه

جدول ۳. سطوح مختلف پارک‌های منطقه ۳ شهر کرمان

ردیف	نام	سطوح پارک‌ها	منطقه	مساحت
۱	پارک وحدت	همسایگی	۳	۴۱۷۲
۲	پارک خیبر	همسایگی	۳	۲۸۵۳
۳	پارک استقلال	همسایگی	۳	۱۹۶۱
۴	پارک نخل	همسایگی	۳	۳۹۷۱
۵	پارک کوچه ۲ باقدردت	همسایگی	۳	۴۲۱۹
۶	پارک اطلسی	همسایگی	۳	۲۴۷۱
۷	پارک گل نرگس	همسایگی	۳	۲۸۰۴
۸	پارک ریحانه	همسایگی	۳	۴۵۹۶
۹	پارک معلم	همسایگی	۳	۴۷۹۷
۱۰	پارک میناق	همسایگی	۳	۳۹۳۳
۱۱	پارک کوچه ۶ خیابان باب الحوایج	همسایگی	۳	۱۹۶۹
۱۲	پارک کوچه ۱۰ خیابان باب الحوایج	همسایگی	۳	۱۷۶۰
۱۳	پارک رسالت	همسایگی	۳	۳۹۵۸
۱۴	پارک شهید قندی	همسایگی	۳	۸۶۷
۱۵	پارک کوچه ۵ ثارالله (۵)	همسایگی	۳	۱۹۲۷
۱۶	پارک کوچه ۷ ثارالله (۷)	همسایگی	۳	۴۰۹۱
۱۷	پارک کربلا	همسایگی	۳	۴۸۴۳
۱۸	پارک کوچه ۵۳ بزرگراه امام	همسایگی	۳	۱۶۳۰
۱۹	پارک کوچه ۱۲ شیخ احمد کافی جنوبی	همسایگی	۳	۳۷۱۱
۲۰	پارک کوچه ۱۴ شیخ احمد کافی جنوبی	همسایگی	۳	۵۴۴۳
۲۱	پارک شکوفه	همسایگی	۳	۴۲۸۱
۲۲	پارک یاقوت	همسایگی	۳	۴۰۹۹
۲۳	پارک ایثار	همسایگی	۳	۳۸۲۶
۲۴	پارک ۲۴ مهر	همسایگی	۳	۳۲۲۳
۲۵	پارک شهدای پردیس	همسایگی	۳	۱۹۷۵
۲۶	پارک شهید کارآمد	همسایگی	۳	۸۲۰
۲۷	پارک مالک اشتر ۲۳	همسایگی	۳	۸۶۸
۲۸	پارک مالک اشتر ۲۵	همسایگی	۳	۳۶۴۷
۲۹	پارک آسیاباد	همسایگی	۳	۵۹۳
۳۰	پارک احمدآباد	همسایگی	۳	۳۷۶۱
۳۱	پارک وکیلی	همسایگی	۳	۴۹۰
۳۲	بوستان فیروزه	همسایگی	۳	۶۰
۳۳	پارک حجت ۱۵	همسایگی	۳	۳۵۲۹
۳۴	پارک دانش ۱	همسایگی	۳	۲۰۸۰
۳۵	پارک نبوت	همسایگی	۳	۷۶۴
۳۶	پارک گلدشت	همسایگی	۳	۱۷۵۶
۳۷	پارک ایمان	همسایگی	۳	۳۹۹۲
۳۸	پارک دانش	محلای	۳	۹۴۴۱
۳۹	پارک خاتم	محلای	۳	۷۸۵۴
۴۰	پارک نشاط	محلای	۳	۸۷۰۷
۴۱	پارک هدایت	محلای	۳	۱۱۵۸۹
۴۲	پارک شهید ایرانمنش	محلای	۳	۵۷۰۰
۴۳	پارک خواجه	محلای	۳	۹۵۸۰
۴۴	پارک مسافر (هلال احمر)	ناحیه‌ای	۳	۲۷۳۶۹
۴۵	پارک مسافر (ترمینال)	ناحیه‌ای	۳	۲۷۹۱۵
۴۶	پارک همیشه بهار	ناحیه‌ای	۳	۲۶۸۷۱
۴۷	پارک شهید مطهری	منطقه‌ای	۳	۶۸۸۵۵
۴۸	پارک جنگلی شهید باهنر	شهری	۳	۲۵۶۵۰۳
۵۷۹۶۹۲	مجموع			

(منبع: یافته‌های میدانی، ۱۳۹۵)

وسیع‌تری از منطقه ۳ فاقد پارک محله‌ای است. در شکل ۲ فاصله شعاع دسترسی پارک‌های محله‌ای تا مراکز مسکونی نشان داده شده است.

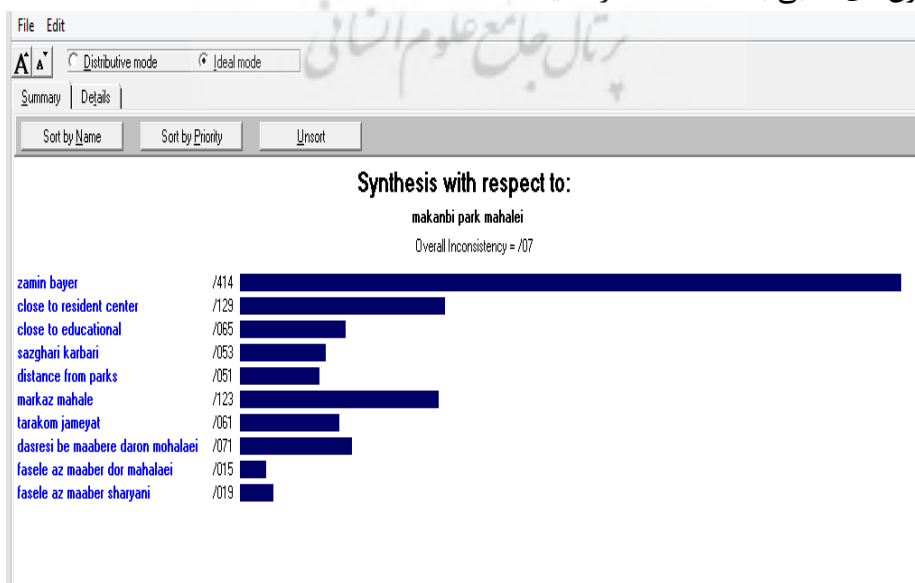
همان‌طور که در شکل شماره ۲ مشاهده می‌شود، ۶ پارک محله‌ای در منطقه ۳ وجود دارد که به صورت نامتعادل در سطح منطقه توزیع شده‌اند و از لحاظ شعاع دسترسی در وضعیت مطلوبی قرار نگرفته‌اند و بخش



شکل ۲. نقشه شعاع دسترسی پارک‌های محله‌ای در منطقه ۳ شهر کرمان (منبع: نگارندگان، ۱۳۹۶)

دودویی شاخص‌ها، نرخ ناسازگاری محاسبه شده کمتر از ۰/۱ در نظر گرفته شد. شکل ۳ وزن‌های استاندارد شده، میزان نرخ ناسازگاری (۰/۰۷) را که گویای صحت اولویت‌بندی شاخص‌ها و زیرشاخص‌هاست، نمایش می‌دهد.

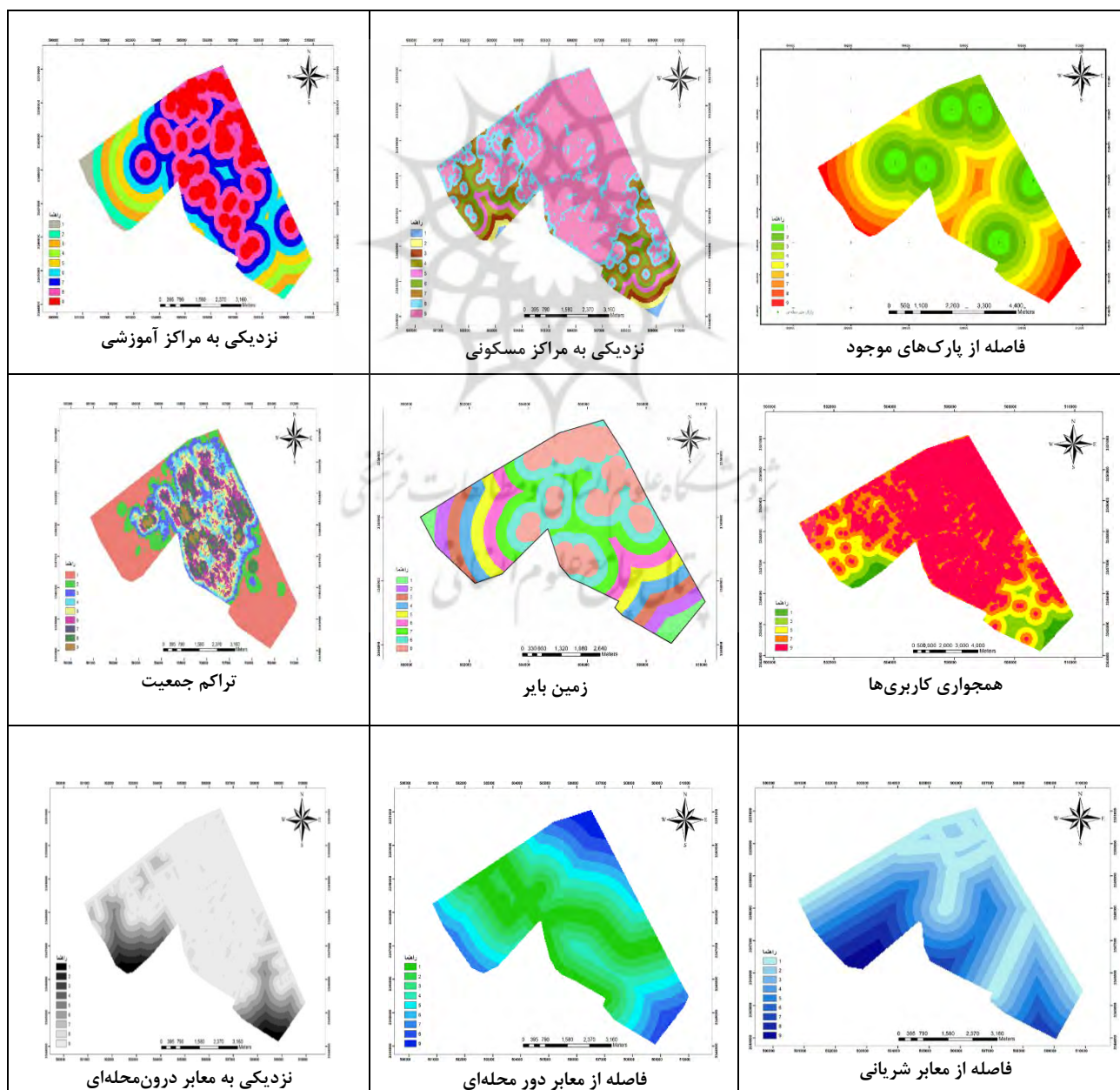
در این بخش، در محیط سیستم اطلاعات جغرافیایی لایه‌ها به صورت رستر تهیه شدند. در مرحله بعد براساس درجه اهمیت، شاخص‌ها و زیرشاخص‌های استخراج شده با استفاده از نرم‌افزار اکسپرت چویس تحلیل شدند و وزن‌های نسبی هر شاخص محاسبه شد که با محاسبه وزن‌های نسبی به دست آمده از مقایسه



شکل ۳. وزن‌های استاندارد شده معیارها (منبع: نگارندگان، ۱۳۹۶)

پارک‌های موجود، فاصله از معابر شریانی و دور محله‌ای، نزدیکی به معابر درون‌محله‌ای و تراکم جمعیت) به ۹ کلاس طبقه‌بندی شده و امتیازهای ۱ تا ۹ به هر کلاس داده شد و همچنین لایه‌سازی کاربری‌ها به ۵ کلاس طبقه‌بندی شده که به هر کلاس از ۱ تا ۹ امتیاز داده شد. با توجه به توضیحات فوق، نقشه‌های خروجی (شکل ۴) در ادامه ارائه شده و در پایان با تلفیق همه لایه‌ها، نقشه مکان‌های مناسب برای پارک‌های محله‌ای منطقه ۳ شهر کرمان آمده است.

در تحقیق حاضر، لایه‌های فازی در وزن‌های نسبی خود ضرب شده تا ارزش هر لایه براساس اولویت تأثیر آن در تعیین مکان مناسب به‌منظور مکان‌گزینی پارک‌های محله‌ای منطقه ۳ مشخص شود. برای این منظور، ابتدا لایه‌های دارای وزن کلاس‌بندی شدند و هر کلاس با توجه به تعریف هر معیار امتیاز کمتر یا بیشتر به خود را اختصاص داد و سپس همه لایه‌ها با هم تلفیق شد و نقشه مکان‌های مناسب برای ایجاد پارک‌های محله‌ای به‌دست آمد که این لایه‌ها (نزدیکی به مناطق مسکونی، نزدیکی به مراکز آموزشی، نزدیکی به زمین بایر، نزدیکی به مرکز محله‌ها، فاصله از

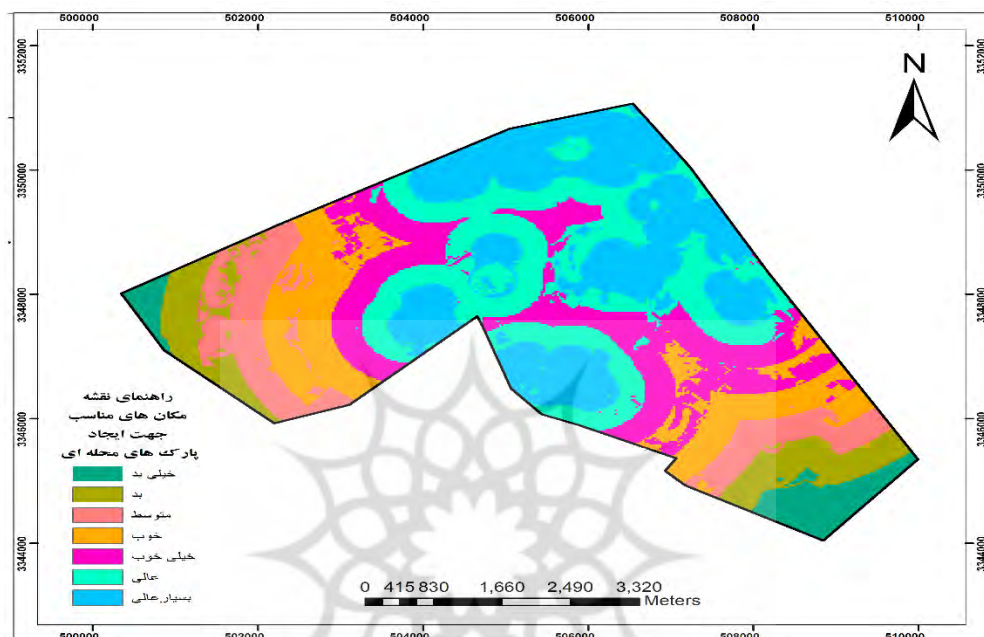


شکل ۴. نقشه کلاس‌بندی زیر شاخص‌ها

(منبع: نگارندگان، ۱۳۹۶)

براساس ۷ کلاس خیلی‌عالی، عالی، خیلی‌خوب، خوب، متوسط، بد و خیلی‌بد طبقه‌بندی شد که نمایانگر کیفیت هرکدام از مکان‌ها برای ایجاد پارک‌های محله‌ای است.

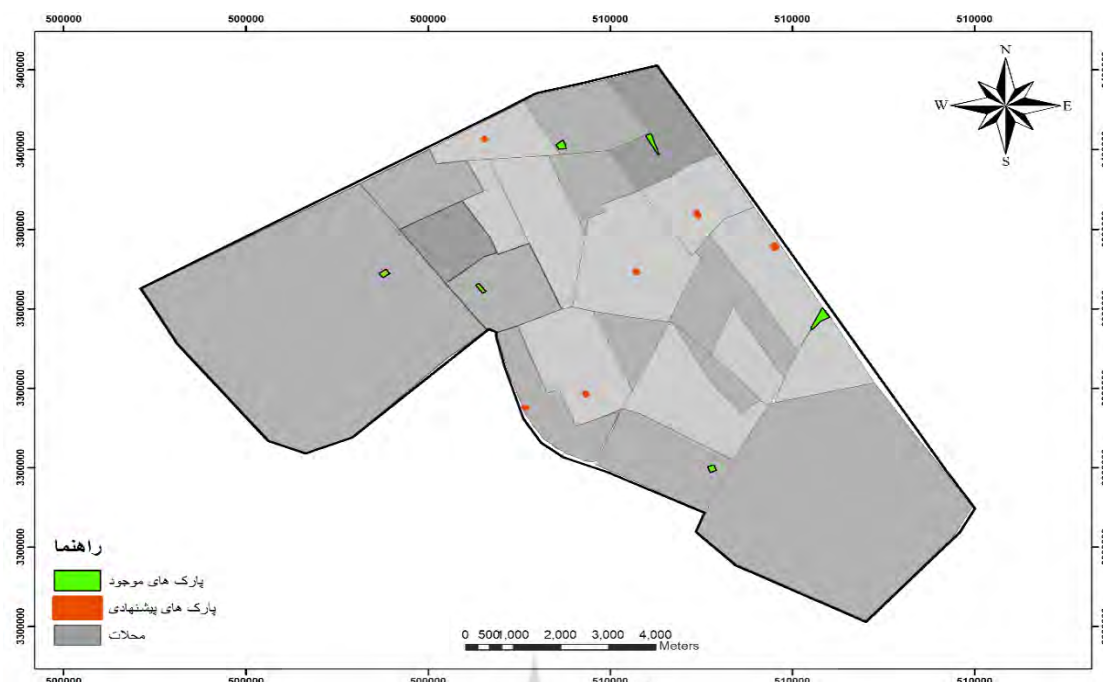
با تلفیق لایه‌های فوق، نقشه مکان‌های مناسب برای ایجاد پارک‌های محله‌ای با کلاس‌بندی در ۹ طبقه به‌دست آمد که مکان‌هایی با امتیاز ۹، متناسب‌ترین مکان‌ها و مکان‌هایی با امتیاز ۱، نامناسب‌ترین مکان‌ها برای احداث پارک‌های محله‌ای هستند. نقشه زیر



شکل ۵. نقشه مکان‌های مناسب در جهت ایجاد پارک‌های محله‌ای در منطقه ۳ شهر کرمان (منبع: نگارندگان، ۱۳۹۶)

نزدیک‌بودن به مرکز محله، دسترسی مناسب و درنهایت زمین‌های بایر هستند که برای ایجاد پارک‌ها امتیاز بالاتری دارند.

با توجه به نتایج تحقیق، به‌منظور بهبود وضعیت منطقه ۳ شهری کرمان در جهت مکان‌یابی مناسب برای پارک‌های محله‌ای، نقشه پیشنهادی (شکل ۶) ارائه شد که دلایل در نظر گرفتن این مکان‌ها،



شکل ۶. نقشه نهایی پیشنهادی برای مکان‌یابی پارک‌های محله‌ای در منطقه ۳ شهر کرمان (منبع: نگارندگان، ۱۳۹۶)

برنامه‌ریزی و مدیریت شهری تلقی می‌شود. در برنامه‌ریزی، توزیع متعادل، مستلزم تعیین مکان منابع و خدمات به گونه‌ای است که همه اقشار جامعه به صورت متعادل به آن دسترسی پیدا کنند؛ از این رو مکان‌یابی صحیح این فضاها در شهرها از اهمیت بسیاری برخوردار است. شهر کرمان به دلیل رشد کالبدی ناشی از ساخت‌وساز، خرابی مزارع و باغات و اراضی، با کمبود فضای سبز (پارک) مواجه است. این امر در منطقه ۳ شهری کرمان محسوس است؛ به طوری که سرانه فضای سبز در این محدوده کمتر از حد استاندارد است که این امر بر مشکلات شهری می‌افزاید. بر این اساس هدف پژوهش حاضر، مکان‌یابی پارک‌های محله‌ای با رویکرد توسعه پایدار با استفاده از روش تحلیل سلسله‌مراتبی در منطقه ۳ شهر کرمان است. در این پژوهش برای تهیه نقشه‌های موردنیاز، از سیستم اطلاعات جغرافیایی و روش سلسله‌مراتبی استفاده شده است؛ بنابراین در این مطالعه، با استفاده از سیستم سلسله‌مراتبی ارجحیت هریک از شاخص‌ها مشخص شد و براین اساس، لایه‌ها با استفاده از همپوشانی، تلفیق و درنهایت با تطبیق لایه نهایی با

با توجه به نتایج پژوهش، از آنجایی که زمین‌های بایر و فاصله از مراکز مسکونی بیشترین اولویت را در مکان‌یابی پارک‌های محله‌ای شهر کرمان دارند و همچنین بهترین مکان مناسب برای ایجاد پارک‌های محله‌ای، مربوط به قسمت‌های شمال، شمال شرقی و مرکز منطقه ۳ شهر کرمان است، بایستی برنامه‌ریزی‌ها به این سمت حرکت کند و بیشتر در این زمینه و مکان‌ها برنامه‌ریزی شود تا مکان‌یابی پارک‌های محله‌ای منطقه ۳ شهر کرمان با اصول بهینه و مناسب انجام گیرد.

نتیجه‌گیری

حفظ و گسترش فضای سبز یکی از عوامل توسعه پایدار در شهر است و نقش مهمی در سلامت شهروندان دارد. در واقع اهمیت فضای سبز شهری در حیات و پایداری آن و تأثیرات فیزیکی و طبیعی و اجتماعی آن در سیستم شهری انکارناپذیر است؛ به همین علت وجود کاربری فضای سبز در شهرها، توزیع متناسب آن و همچنین سرانه اختصاص یافته به آن براساس نیاز جمعیتی، یکی از مباحث اساسی در

اسمعیل پور، نجماء؛ دستا، فرزانه؛ ایرجی، سمانه. (۱۳۹۳). تحلیلی بر توزیع مکانی فضای سبز شهر مهریز، ششمین کنفرانس برنامه‌ریزی ملی و مدیریت شهری با تأکید بر مؤلفه‌های شهر اسلامی، صص ۱-۱۵.

اشرف کریمی، علی؛ شوهانی، محمد. (۱۳۹۳). مکان‌یابی پارک با رویکرد توسعه پایدار در پر کردن اوقات فراغت (مطالعه موردی: شهروندان ایوان)، نشریه فرهنگ ایلام، صاحب امتیاز: اداره کل فرهنگ و ارشاد اسلامی استان ایلام، دوره ۱۵، شماره ۴۴ و ۴۵، صص ۹۵-۱۱۱.

اکبری، حسین. (۱۳۹۱). نقش زنان در توسعه پایدار محیط زیست، زن در توسعه و سیاست، صاحب امتیاز: مرکز مطالعات و تحقیقات زنان دانشگاه تهران، دوره ۱۰، شماره ۴، صص ۳۷-۵۶.

امیرفخریان، مصطفی. (۱۳۹۱). بررسی و تحلیل نقش کارکردهای اجتماعی پارک‌های شهری براساس موقعیت مکانی و شرایط کلی منطقه (نمونه مطالعاتی: مناطق یک و شش شهرداری مشهد)، فصلنامه علمی و پژوهشی فضای جغرافیایی، صاحب امتیاز: دانشگاه آزاد اسلامی واحد اهر، شماره ۴۰، صص ۱۹۰-۲۱۱.

پازند، فاطمه، (۱۳۹۴). برنامه‌ریزی راهبردی جهت مکانیابی بهینه پارک‌های محله‌ای با استفاده از GIS و تکنیک FUZZY AHP مطالعه موردی: منطقه دو زاهدان، پایان‌نامه کارشناسی ارشد رشته شهرسازی گرایش برنامه‌ریزی شهری، دانشگاه شهید باهنر کرمان

حاتمی، داود؛ عربی، زهرا؛ رحمانی، اسماعیل. (۱۳۹۴). مکان‌یابی بهینه فضای سبز شهری با استفاده از مدل fuzzy Logis و AHP در محیط GIS (نمونه موردی: شهر مشهد)، فصلنامه آمایش محیط، صاحب امتیاز: دانشگاه آزاد اسلامی واحد ملایر، شماره ۳۲، صص ۶۳-۸۴.

حاتمی‌نژاد، حسین؛ محمدپور، صابر؛ حسام، مهدی. (۱۳۹۰). بررسی و پیشنهاد معیار استاندارد برنامه‌ریزی توسعه فضای سبز شهری (نمونه موردی: منطقه ۱۲ شهر تهران)، فصلنامه تحقیقات جغرافیایی، صاحب امتیاز: دکتر محمدحسین پاپلی یزدی، شماره سوم، صص ۱-۲۶.

حسن‌زاده، مرتضی. (۱۳۹۵). سنجش و ارزیابی شاخص‌های مؤثر برنامه‌ریزی شهری در زیست‌پذیری شهری با رویکرد توسعه پایدار (مطالعه موردی: مناطق چهارگانه شهر کرمان)، پایان‌نامه کارشناسی ارشد رشته جغرافیا و برنامه‌ریزی شهری گرایش آمایش شهری، دانشگاه شهید باهنر کرمان.

مشاهدات میدانی و مطالعات صورت‌گرفته، مکان‌های مناسب برای ایجاد پارک‌های محله‌ای در محدوده مورد مطالعه مشخص شد. نتایج به دست آمده از اولویت‌بندی شاخص‌ها نشان می‌دهد که زمین‌های بایر با وزن نسبی ۰/۴۷۴ و فاصله از مراکز مسکونی با وزن نسبی ۰/۱۲۹ بیشترین اولویت را در مکان‌یابی پارک محله‌ای دارند. همچنین منطقه ۳ کرمان با جمعیتی معادل با ۱۳۵۹۴۷ نفر و ۶ پارک محله‌ای، سرانه‌ای پایین‌تر از سطح استانداردهای لازم را دارد؛ بنابراین با توجه به استانداردها و سرانه‌های موجود، بهترین مکان مناسب برای ایجاد پارک‌های محله‌ای، مربوط به قسمت‌های شمال، شمال‌شرقی و مرکز منطقه ۳ شهر کرمان است. بر این اساس بایستی مکان‌یابی پارک‌های محله‌ای در منطقه ۳ شهری کرمان با رعایت اصول صحیح مکان‌یابی برای رسیدن به توسعه پایدار مورد توجه جدی برنامه‌ریزان قرار گیرد. تا هم از مشکلات توسعه شهری کم کرد و هم زمینه‌ای را برای ارتقاء کیفیت محیط در جهت رسیدن به تعادل و توسعه پایدار فراهم آورد؛ از این رو باید تمام برنامه‌ریزی‌ها بر روی مکان‌های پیشنهادی برای ایجاد پارک محله‌ای در منطقه ۳ انجام گیرد. در مقایسه تطبیقی می‌توان این گونه بیان کرد: نتایج پژوهش حاضر، با نتایج تحقیق پازند (۱۳۹۴) - برنامه‌ریزی راهبردی برای مکان‌یابی بهینه پارک‌های محله‌ای با استفاده از GIS و تکنیک FUZZY AHP (مطالعه موردی: منطقه ۲ زاهدان) - همخوانی دارد؛ اینکه سرانه و استاندارد پارک محله‌ای پایین‌تر از حد استاندارد است و همچنین محدوده مورد مطالعه با کمبود پارک محله‌ای مواجه است که بایستی مکان‌یابی مناسب آن‌ها صورت گیرد.

منابع

احدنژاد روشنی، محسن؛ صالحی میثانی، حیدر؛ وثوقی‌راد، لیلیا؛ رومیانی، احمد. (۱۳۹۳). ارزیابی و مکان‌یابی فضای سبز شهری (مورد شناسی: منطقه ۱۱ شهر تهران)، فصلنامه جغرافیا و آمایش شهری-منطقه‌ای، صاحب امتیاز: دانشگاه سیستان و بلوچستان، شماره ۱۲، صص ۱۶۹-۱۸۶.

علوی، سید علی؛ باقری کشکولی، علی؛ چراغی؛ لرستانی، اکبر، (۱۳۹۴). ارزیابی تناسب فضایی - مکانی پارک‌های شهری با استفاده از GIS (مطالعه موردی: پارک‌های محله‌ای منطقه ۵ شهرداری تهران)، مجله جغرافیا و توسعه، صاحب امتیاز: دانشگاه سیستان و بلوچستان، شماره ۴۰، صص ۹۱-۱۰۸.

علوی، سیدعلی؛ قاسمی، اکرم؛ احمدآبادی، علی، (۱۳۹۱). ارزیابی و تحلیل فضایی سرانه پارک‌های شهری (مطالعه موردی: منطقه ۶ شهر تهران)، فصلنامه مدرس علوم انسانی - برنامه ریزی و آمایش فضا، صاحب امتیاز: دانشگاه تربیت مدرس، دوره ۱۷، شماره ۱، صص ۱۵۰-۱۲۷.

غفاری گیلانده، عطا؛ کاملی فر، زهرا؛ یزدانی، محمدحسن. (۱۳۹۳). اولویت بندی تناسب اراضی در فرایند مکان‌گزینی فضای سبز شهری با استفاده از فنون چندمعیاری (مطالعه موردی: منطقه یک شهرداری تبریز)، نشریه تحقیقات کاربردی علوم جغرافیایی، صاحب امتیاز: دانشگاه خوارزمی تهران، سال ۴، شماره ۳۲، صص ۲۵۱-۲۷۰.

فاضل نیا، غریب؛ کیانی، اکبر؛ محمودیان، حشمت‌الله. (۱۳۹۰). مکان‌یابی و اولویت بندی پارک‌های شهری با استفاده از روش تحلیل سلسله‌مراتبی TOPSIS و سیستم اطلاعات جغرافیایی (مطالعه موردی: شهر الشتر)، پژوهش‌های جغرافیایی انسانی، صاحب امتیاز: دانشگاه تهران، شماره ۷۸، صص ۱۳۷-۱۵۲.

فنی، زهره؛ کرمی، اکرم. (۱۳۹۳). ارزیابی و مکان‌یابی فضای سبز شهری با استفاده از GIS و روش AHP (مورد مطالعه: منطقه ۷ شهرداری تهران)، فصلنامه مطالعات برنامه‌ریزی شهری صاحب امتیاز: دانشگاه آزاد اسلامی واحد مرودشت، سال ۲، شماره ۵، صص ۱۱۷-۱۴۳.

کلانتری خلیل‌آباد، حسین؛ ابوبکری، طاهر؛ قادری، رضا؛ پورعلی، محمدعلی؛ سعیدی، انور. (۱۳۹۱). ارزیابی میزان تحقق پذیری شاخص‌های توسعه پایدار شهری در مناطق مرزی (نمونه موردی: شهر پیرانشهر)، دو فصلنامه مدیریت شهری، صاحب امتیاز: سازمان شهرداریها و دهیاریهای کشور، شماره ۳۰، صص ۲۰۷-۲۲۱.

کلانتری خلیل‌آباد، حسین؛ پوراحمد، احمد؛ قاسمی، ایرج؛ موسوی، سید رفیع. (۱۳۹۴). نهادهای محلی و ظرفیت آن‌ها در توسعه گردشگری پایدار شهری، فصلنامه میراث و گردشگری، صص ۲۱-۱.

گوهری، سید صالح. (۱۳۹۰). بررسی توزیع فضایی - مکانی مدارس مقطع راهنمایی منطقه ۳ شهر کرمان با استفاده از GIS، پایان‌نامه کارشناسی رشته جغرافیا و برنامه‌ریزی شهری، دانشگاه کرمان.

حکمت‌نیا، حسن؛ انصاری، ژینوس. (۱۳۹۱). برنامه‌ریزی مسکن شهر میبد با رویکرد توسعه پایدار، فصلنامه پژوهش‌های جغرافیایی انسانی، صاحب امتیاز: دانشگاه تهران، شماره ۷۹، صص ۱۹۱-۲۰۷.

خادمی، امیرحسین؛ جوکار سرهنگی، عیسی. (۱۳۹۲). مکان‌یابی بهینه پارک‌های درون شهری با استفاده از GIS و مدل AHP (مطالعه موردی: شهر آمل)، فصلنامه علمی-پژوهشی اکوسیستم‌های طبیعی ایران، صاحب امتیاز: دانشگاه آزاد اسلامی واحد نور، سال چهارم، شماره اول، صص ۵۹-۷۳.

دهشیری، محمدرضا. (۱۳۹۴). جهانی شدن و توسعه پایدار، مجله مطالعات توسعه اجتماعی ایران، صاحب امتیاز: دانشگاه آزاد اسلامی واحد علوم و تحقیقات، سال ۸، شماره ۴، صص ۴۵-۶۶.

ذاکریان، ملیحه؛ موسوی، میر نجف؛ باقری کشکولی. (۱۳۹۲). مسائل زیست‌محیطی و توسعه پایدار شهرستان‌های استان یزد، فصلنامه بین‌المللی انجمن جغرافیای ایران، صاحب امتیاز: انجمن جغرافیایی ایران، سال ۱۱، شماره ۳۹، صص ۲۹۲-۳۱۵.

رازدشت، عبدالله؛ یغفوری، حسین؛ ملکی، آفرین. (۱۳۹۰). مقایسه شاخص‌های پایداری شهر کوچک دهدشت با متوسط نظام شهری با تأکید بر توسعه پایدار شهری، فصلنامه آمایش محیط، صاحب امتیاز: دانشگاه آزاد اسلامی واحد ملایر، شماره ۱۸، صص ۱۲۵-۱۴۴.

رضایی، علی اصغر. (۱۳۹۲). ارزیابی کمی و کیفی فضای سبز شهری و بهینه‌سازی آن (مورد مطالعه: شهر داراب)، رساله کارشناسی ارشد جغرافیا و برنامه‌ریزی شهری، دانشگاه سیستان و بلوچستان.

رضوی، محمدمحسن؛ کاظمی بی‌نیاز، مهدی؛ اسدی، امیر؛ اجزاء شکوهی، محمد. (۱۳۹۴). ارزیابی فضای سبز شهری و مکان‌یابی آن با استفاده از روش‌های تصمیم‌گیری چندمعیاره فازی (مطالعه موردی: منطقه ۳ شهرداری مشهد)، فصلنامه علمی-پژوهشی فضای جغرافیایی، صاحب امتیاز: دانشگاه آزاد اسلامی واحد اهر، سال ۱۵، شماره ۴۹، صص ۱۷-۱.

زیاری، کرامت‌الله. (۱۳۹۳). برنامه‌ریزی کاربری اراضی شهری، انتشارات دانشگاه تهران. چاپ پنجم.

سازمان مدیریت برنامه‌ریزی و بودجه استان کرمان (۱۳۹۲).

ضرابی، اصغر؛ ایزدی، ملیحه؛ فتوحی، زیبا. (۱۳۹۴). تحلیلی بر وضعیت فضای سبز با رویکرد توسعه پایدار شهری (مطالعه موردی: مناطق شهر اصفهان)، شهر پایدار، صاحب امتیاز: انجمن جغرافیا و برنامه‌ریزی شهری ایران، دوره ۲، شماره ۲، صص ۸۵-۱۰۴.

وارثی، حمیدرضا؛ علی نژاد طیبی، کاووس؛ پورقیومی، حسین. (۱۳۹۲)، بررسی وضعیت فضای سبز شهر فیروزآباد و مکان‌یابی آن با بهره‌گیری از تحلیل فرایند سلسله مراتبی (AHP)، فصلنامه تحقیقات جغرافیایی، صاحب امتیاز: دکتر محمد حسین پاپلی یزدی، سال ۲۸، شماره اول، صص ۱۳-۳۴.

Konijnendijk, C C; Matilda, A; Anders Busse, N and Sreetheran M. (2013), Benefits of Urban Parks, Copenhagen & Alnarp, ifpra, pp 1-68.

Maleki et al. (2012), Investigation analysis and proposed per capita for urban green space (case study): Darab city, Iran, Indian Journal of Innovations and Developments December 2012, pp 803-810.

Shad Md. Atiaul Haq. (2011), Urban Green Spaces and an Integrative Approach to Sustainable Environment, Journal of Environmental Protection, No. 2, pp 601-608.

محمدی، جمال؛ پورقیومی، حسین؛ زارعی، یاسر. (۱۳۹۱). تحلیل مکانی-فضایی پارک‌های شهری شهر نورآباد با استفاده از GIS، نشریه جغرافیا و برنامه‌ریزی محیطی، صاحب امتیاز: دانشگاه اصفهان، سال ۲۳، شماره ۳، صص ۱۷۷-۱۹۲.

محمودی، وحید، ماجد، وحید (۱۳۹۱). برنامه‌ریزی توسعه پایدار شهری با رویکرد برنامه‌ریزی هسته‌ای (پیشنهادی برای برنامه‌ریزی توسعه پایدار شهری تهران)، فصلنامه راهبرد، صاحب امتیاز: پژوهشکده تحقیقات راهبردی، سال ۲۱، شماره ۶۴، صص ۴۳-۷۲.

معین‌فر، محمدصادق. (۱۳۹۴). برنامه‌ریزی راهبردی ساماندهی فضای سبز شهری با رویکرد توسعه پایدار (مطالعه موردی: شهر زابل)، پایان‌نامه کارشناسی ارشد گرایش برنامه‌ریزی شهری، دانشگاه کرمان.

ملکی، سعید؛ شجاعیان، علی؛ نوذری، عبدالرحمن. (۱۳۹۳). مکان‌یابی بهینه فضای سبز شهر شوشتر با استفاده از سامانه اطلاعات جغرافیایی (GIS) و مدل (AHP)، فصلنامه مطالعات مدیریت شهری، صاحب امتیاز: دانشگاه آزاد اسلامی واحد علوم و تحقیقات تهران، سال ۶، شماره ۲۰، صص ۷۷-۸۹.

وارثی، حمیدرضا. (۱۳۹۴). تحلیل فضایی و مکان‌یابی بهینه فضاهای سبز شهری (نمونه موردی: شهر نجف‌آباد)، مجله پژوهش و برنامه‌ریزی شهری، صاحب امتیاز: دانشگاه آزاد اسلامی واحد مرودشت، سال ۶، شماره ۲۱، صص ۵۱-۷۲.



پژوهشگاه علوم انسانی و مطالعات فرهنگی
پرتال جامع علوم انسانی