



شماره ۱۶ || سال اول || پاییز ۱۳۹۶ ||

شناسایی محوطه‌ای از دوره پارینه‌سنگی میانی در جوار تپه قلاکمندبگ، هرسین

سیروان محمدی قصریان*
خلیل‌الله بیک محمدی**

(صص: ۱۹-۹)
تاریخ دریافت: ۱۳۹۶/۰۱/۲۵
تاریخ پذیرش: ۱۳۹۶/۰۲/۱۸



چکیده

«قلاکمندبگ»، از جمله محوطه‌های مهم نوسنگی بدون سفال غرب ایران در منطقه «هرسین» به حساب می‌آید که نزدیک به یک برون‌زد سنگ چرت (معدن) و در حاشیه رودخانه گاماسی‌آو شکل گرفته است. شناسایی محوطه‌ای از دوره پارینه‌سنگی میانی در بررسی‌های اخیر در جوار تپه قلاکمندبگ، نشان می‌دهد که مهم‌ترین عوامل شکل‌گیری محوطه‌های باستانی و حضور انسان‌هایی از دوران پارینه‌سنگی به بعد در این بخش، در وهله اول؛ دسترسی به برون‌زدهای سنگ چرت به منظور ساخت دست‌افزار و در وهله دوم؛ منابع آبی دائمی (رودخانه گاماسی‌آو) این منطقه بوده است. پراکنش مصنوعات سنگی در مقیاسی قابل توجه در سطح محوطه و نیز تعداد زیاد نمونه‌های جمع‌آوری شده، نشان می‌دهد که می‌توان محوطه قلاکمندبگ را به عنوان یک محوطه اردوگاهی، در فضای باز از «پارینه‌سنگی میانی» به حساب آورد که با هدف تولید ابزار در کنار برون‌زد سنگ چرت در حاشیه رودخانه گاماسی‌آو شکل گرفته است.

کلیدواژگان: هرسین، گاماسی‌آو، پارینه‌سنگی میانی، قلاکمندبگ، مواد خام، صنایع سنگی.

*. کارشناسی ارشد باستان‌شناسی، پژوهشگر بنیاد ایران‌شناسی شعبه استان کردستان (نویسنده مسئول).

mohammadi.sirvan@gmail.com

** دانشجوی دکتری باستان‌شناسی دانشگاه محقق اردبیلی؛ مدیردفتر پژوهش و آموزش حوزه هنری استان همدان.

مقدمه

مناطق بیستون و هرسین در نواحی شرقی و جنوب شرق استان کرمانشاه، همواره یکی از مهم‌ترین مناطق ایران برای انجام پژوهش‌های دوره پارینه‌سنگی به حساب آمده‌اند. حفاریات استانی کون به سال ۱۹۴۹ م. در غار شکارچیان بیستون را می‌توان از جمله اولین پژوهش‌ها در این منطقه و ایران قلمداد کرد (Coon, 1951) که بستر را برای انجام مطالعات بعدی در منطقه فراهم ساخت. فلیپ اسمیت در غار خربه پژوهش و کاوش پرداخت و فرآیند پژوهش استنلی کون در غارهای بیستون را تکمیل کرد و به حضور آثاری از دوران پارینه‌سنگی میانی تا فرایینه‌سنگی در این غارها ماهر تایید زد (Young & Smith, 1966). مورتنسن و اسمیت در بررسی نواحی غرب هرسین در سال ۱۳۵۶ ه.ش. چند مکان پارینه‌سنگی میانی از جمله یک کارگاه بزرگ تراش و تولید ابزار را شناسایی کردند (Mortensen & Smith, 1977; Smith & Mortensen, 1980). در یکی-دو دهه اخیر، روند مطالعات درباره پارینه‌سنگی منطقه هدف مند و گسترده‌تر شده است و در نتیجه آن، محوطه‌های زیادی شناسایی شده و تعدادی از آن‌ها نیز کاوش شده‌اند (بیگلری و طاهری، ۱۳۸۰؛ بیگلری، ۱۳۷۹ و ۱۳۹۱؛ شیدرنگ، ۱۳۸۴؛ Jaubert et al., 2009; Biglari, 2004 & 2007; و چهری، ۱۳۸۸)، (جدول ۱). نگارندگان، اخیراً در پی بازدید از محوطه‌های دوره نوسنگی قدیم در مناطق اطراف هرسین در حواشی روستای پاسار، به صورت تصادفی موفق به شناسایی و جمع‌آوری ابزارهایی از دوره پارینه‌سنگی میانی از اطراف -محوطه نوسنگی قلاکمندبگ- گردیدند که نشان می‌دهد این حوزه فرهنگی، علاوه بر آثاری از دوره نوسنگی قدیم، آثاری از دوره پارینه‌سنگی میانی را نیز دارا بوده است. در ادامه به معرفی و تحلیل این محوطه پارینه‌سنگی و صنایع سنگی آن پرداخته می‌شود.

پرسش، فرضیه و روش پژوهش

پرسش اصلی جستار حاضر این است که چه عامل مهمی در شکل‌گیری محوطه پارینه‌سنگی میانی قلاکمندبگ تأثیرگذار بوده و باعث جذب انسان‌هایی از این دوره، در حوضه رودخانه گاماسی‌آو در دشت هرسین گردیده، با وجود آن‌که هیچ‌گونه غار و یا پناهگاه سنگی، جهت اسکان و زندگی دائمی در شرایط دشوار شبانه و یا سرد زمستان در آن وجود نداشته است؟ با توجه به مطالعه صورت‌گرفته، مشخص گردید که محوطه پارینه‌سنگی میانی قلاکمندبگ یک محوطه باز اردوگاهی به شمار می‌آید؛ این فرضیه مطرح است که برون‌زد سنگ چرت معدن روستای قلاکمندبگ در قسمت شمالی محوطه پارینه‌سنگی، مهم‌ترین عامل جذب و حضور انسان‌ها در این حوضه از رودخانه گاماسی‌آو بوده است، مضاف بر آن‌که نمی‌توان منبع غنی آب رودخانه مذکور و منابع غذایی آبزبان آن را در استقرارهای فضای باز و موقت این محوطه نیز، نادیده گرفت. روش پژوهش حاضر، براساس بررسی‌هایی پیمایشی در جمع‌آوری دست‌افزارهای پارینه‌سنگی میانی از محوطه قلاکمندبگ بوده و در نهایت مطالعه، گونه‌شناسی و طراحی ابزارها و مقایسه آن با گونه‌های مشابه مکشوف از سایر محوطه‌های پارینه‌سنگی میانی در زاگرس مرکزی (منطقه کرمانشاه)، به صورت کتابخانه‌ای صورت یافته است.

محوطه پارینه‌سنگی میانی قلاکمندبگ

تپه نوسنگی بدون سفال قلاکمندبگ در موقعیت $34^{\circ}14'08''$ عرض شمالی و $47^{\circ}22'22''$ طول شرقی، در ارتفاع ۱۳۲۹ متری از سطح دریا، در فاصله ۱۵۰۰ متری ضلع غربی روستای پاسار و حدود ۱۵ کیلومتری غرب شهرستان هرسین واقع شده است (تصویر و نقشه ۱). این تپه برای نخستین بار در بررسی‌های محوطه‌های نوسنگی اطراف تپه گنج‌دره در سال ۱۳۵۶ ه.ش / ۱۹۷۷ م. توسط مورتنسن و اسمیت شناسایی و کاوش شد (Mortensen & Smith, 1977; Smith & Mortensen).

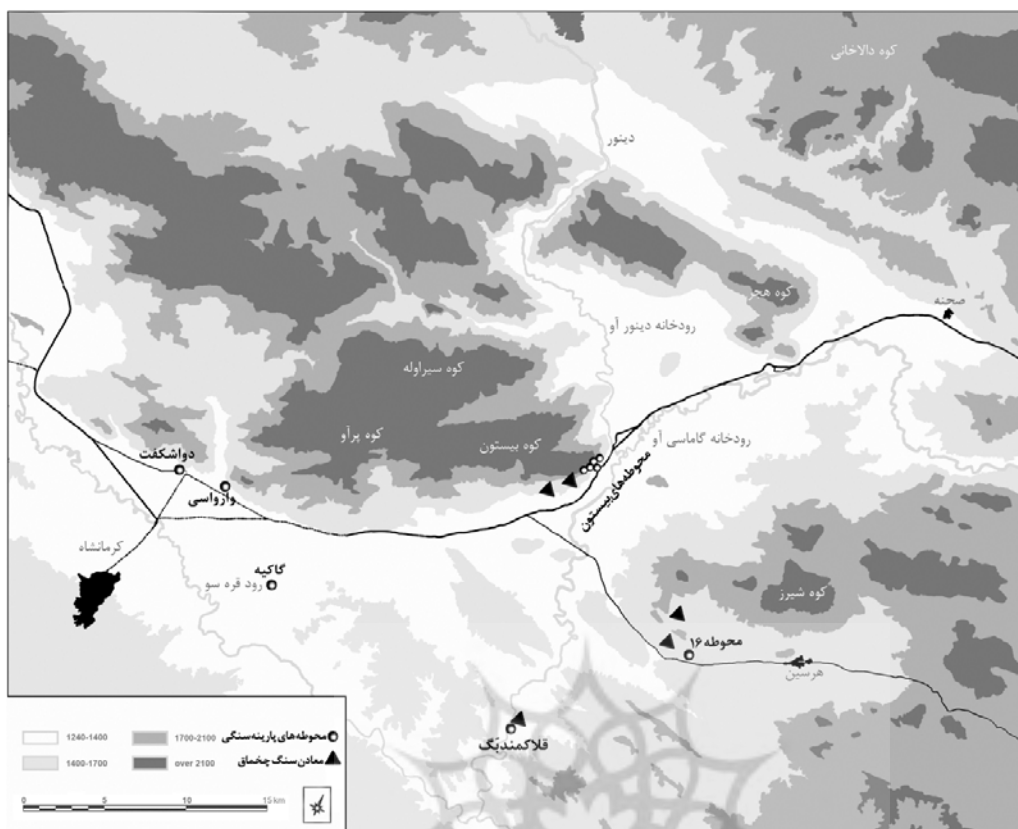
جدول ۱. جدول مطالعاتی آثار پارینه‌سنگی تا فراپارینه‌سنگی در شهرستان هرسین (تنظیم: نگارندگان).

| ردیف | نام اثر | محل قرار گیری | دوره استقراری | | | مطالعات بررسی و کاوش |
|------|-----------------------------|----------------|---------------|-------|------|--------------------------|
| | | | پارینه‌سنگی | | | |
| | | | قدیم | میانی | جدید | |
| ۱ | غار شکارچیان | هرسین - بیستون | - | * | * | Coon, c.s., 1951: 86-128 |
| ۲ | غار خر (مخریل) | هرسین - بیستون | - | * | * | Smith, 1986 |
| ۳ | غار مرتاریک | هرسین - بیستون | - | * | - | Biglari & Jubert, 2004 |
| ۴ | غار مرآفتاب | هرسین - بیستون | - | * | - | بیگری، ۱۳۷۹ |
| ۵ | غار مردودر | هرسین - بیستون | - | * | * | بیگری، ۱۳۷۹ |
| ۶ | پناهگاه مرل اشکفت ۱ و ۲ و ۳ | هرسین | - | * | * | چهری، ۱۳۸۸ |
| ۷ | پناهگاه حسین آباد ۱ و ۲ و ۳ | هرسین | - | * | * | چهری، ۱۳۸۸ |
| ۸ | غار تنگزین | هرسین | - | * | * | چهری، ۱۳۸۸ |
| ۹ | پناهگاه زرده بوچک | هرسین | - | * | * | چهری، ۱۳۸۸ |
| ۱۰ | پناهگاه ۶ تا ۱۶ قیسوند | هرسین | - | * | * | چهری، ۱۳۸۸ |
| ۱۱ | غار مرخداداد | هرسین | - | * | - | چهری، ۱۳۸۸ |
| ۱۲ | غار آوه زا | هرسین | - | * | * | چهری، ۱۳۸۸ |
| ۱۳ | غار بازچرخان | هرسین | - | * | * | چهری، ۱۳۸۸ |

(1980). براساس بررسی‌ها و کاوش‌ها، مشخص گردید که محوطه قلاکمندبگ دارای آثاری از دو دوره نوسنگی قدیم و اسلامی متأخر است (Ibid)، و هیچ اشاره‌ای به وجود آثاری قدیمی‌تر از دوران نوسنگی در این تپه و حاشیه آن نشده است. در بررسی و بازنگاری مجدد صورت پذیرفته توسط عباس مترجم و یعقوب محمدی فر (مترجم و محمدی فر، ۱۳۸۱: ۱۶۱-۱۶۲) و محمداقبال چهری (چهری، ۱۳۸۸) نیز اشاره‌ای به وجود دوره‌ای فراتر از دوره نوسنگی در این محوطه نشده است. بازدید و بررسی‌های اخیر از محوطه نوسنگی قلاکمندبگ در حاشیه شمالی این تپه منجر به شناسایی ابزارهایی با تکنیک لوالوا از دوره پارینه‌سنگی میانی گردید که علاوه بر شناسایی ابزارهای یادشده، در مناطق اطراف محوطه نیز برون‌زده‌های سنگ چرت جگری در چندین نقطه دیده شد، و به نظر می‌رسد مواد خام مورد استفاده در ساخت ابزارهای سنگی جمع‌آوری شده، از این معدن تأمین می‌شده است. موقعیت قرارگیری محوطه مابین تراس قدیمی رودخانه گاماسی‌آو و برون‌زد سنگ چرت روستای «پاسار» نشان می‌دهد که محوطه قلاکمندبگ، احتمالاً یک محوطه اردوگاهی باز برای تولید ابزارهای سنگی در دوره پارینه‌سنگی میانی بوده است (تصاویر ۲ تا ۵).

صنایع سنگی محوطه قلاکمندبگ

در بررسی‌های سطحی (سطح) محوطه، مجموعاً ۳۲ قطعه مصنوعات سنگی که متعلق به دوره پارینه‌سنگی میانی است، گردآوری شده است (تصویر ۵)، (شکل‌های ۱ تا ۶). مصنوعات این محوطه از سنگ چخماق (چرت) قرمز، قهوه‌ای روشن، خاکستری، و سفید ساخته شده‌اند. اغلب این سنگ‌ها از کیفیتی متوسط تا مرغوب برخوردار بوده و مناسب ابزارسازی هستند. تیزه‌های لوالوا با سکوی ضربه‌آزاد و نیز انواع سنگ‌مادر، مانند مادرسنگ‌های مرکزگرا (Centripetal Core)، دیسکی (Discoid)، تک‌سکویی (Single-Platform) و چندسکویی (Multi-Platform)، و انواع



نقشه ۱. موقعیت محوطه نو یافته نسبت به سایر محوطه های بررسی شده در منطقه (نگارندگان، ۱۳۹۲).



تصویر ۱. تصویر هوایی از محوطه پارینه سنگی فلاکمندبگ (موقعیت محوطه نسبت به رودخانه گاماسی او، تپه نوسنگی و برون زد سنگ چرت و روستای پاسار)، (نگارندگان، ۱۳۹۲).

خراشنده ها و سرنیزه [سرتیرها (Point)]، بخشی از این مجموعه به شمار می روند (شکل ۱ تا ۶). در میان مجموعه به دست آمده از این محوطه، سنگ مادرهای مرکزگرا و دیسکی و برداشته های حاصل از آن ها به نسبت نمود بیشتری دارند. هم چنین در این مجموعه، سنگ مادرهای دیگری نیز وجود دارند که وجه مشترك آن ها، آماده سازی سکوی ضربه، برداشت تراشه تنها از يك جهت، و پوسته دار بودن بخش پشتی آن ها است. سنگ مادر دوقطبی از دیگر مصنوعات حاضر در محوطه



تصویر ۲. دورنمایی از محوطه نو یافته در حاشیه رودخانه گاماسی‌آو (دید از برون زد سنگ چرت موجود در قسمت شمالی محوطه)، (نگارندگان، ۱۳۹۲).



تصویر ۳. محل جمع‌آوری نمونه‌ها از سطح محوطه قلاکمندبگ (دید از جنوب)، (نگارندگان، ۱۳۹۲).

و کارگاه صنایع سنگی قلاکمندبگ است. خراشنده‌های جانبی انتهایی و خراشنده‌های جانبی (در مواردی) بیشترین ابزارهای محوطه‌اند (نمودار ۱). در این مجموعه از انواع روتوش برای ساخت ابزارها استفاده شده است و روتوش مستقیم (Direct) رایج‌ترین نوع روتوش است. به دلیل وجود منبع غنی سنگ چرت و دسترسی آسان به آن، به نظر می‌رسد که روتوش‌ها در مراحل اولیه ساخت ابزار صورت گرفته و در موارد دیگر، ابزارها روتوش نشده‌اند. خراشنده‌های صنایع سنگی قلاکمندبگ از خراشنده‌های تک‌سویه، دوسویه‌ها (Double-Side Scraper)، خراشنده‌های جانبی انتهایی، خراشنده‌های دیسکی و خراشنده‌های متقارب تشکیل شده‌اند (شکل‌های ۲ تا ۵). از این محوطه، یک سنگ مادر تیغه‌ای لوالوا به دست آمد که از این لحاظ منحصر به فرد است (شکل



تصویر ۴. نمایی از برون زد سنگ چرت جگری رنگ روستای پاسار در کنار محوطه پارینه‌سنگی فلاکمندبگ (دید از جنوب)، (نگارندگان، ۱۳۹۲).



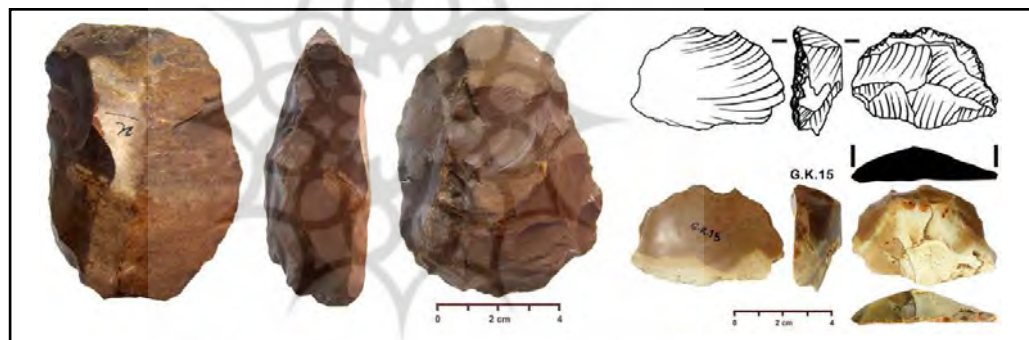
تصویر ۵. نمونه‌ای از سنگ مادر دیسکی لوالوای محوطه که از معدن سنگ چرت جگری رنگ پاسار تأمین شده است (نگارندگان، ۱۳۹۲).

۵). در تولید تراشه‌ها عمدتاً از شیوه دیسکی و شیوه لوالوا استفاده شده است. سایر ابزارها، شامل تراشه‌هایی با روتوش نامنظم، کنگره‌دار، دندانه‌دار، اسکنه، و ابزارهای متفرقه است. همانند اغلب مجموعه‌های موستری به دست آمده از غارها و پناهگاه‌های صخره‌ای زاگرس مرکزی، سنگ مادرها شامل نمونه‌هایی با برداشت شعاعی، نیمه-شعاعی و موازی هستند که وجود نمونه‌های مشابه

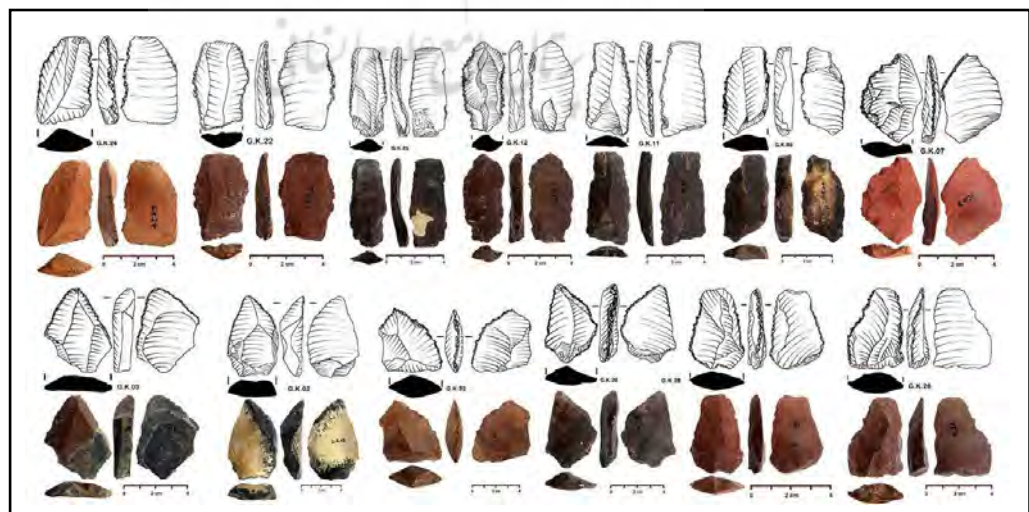
آن از برخی مکان‌های موستری در منطقه زاگرس (بیگلری، ۱۳۹۱ و Dibble, 1984) گزارش شده است. مطالعات صورت‌گرفته در مکان‌های پارینه‌سنگی میانی در منطقه کرمانشاه، نشان داده که درصد بیشتری از منابع سنگ استفاده شده در مکان‌ها با توجه به وجود برون زد سنگ چرت در جوار محوطه‌های پارینه‌سنگی میانی، محلی بوده است و حوزه پراکنش این منابع [احتمالاً] تا شعاع مختلفی، باید ادامه داشته باشد که مستلزم بررسی‌های هدفمند است و انجام مطالعات بیشتر در این معدن و کارگاه‌های موجود در منطقه هرسین-کرمانشاه می‌تواند در شناخت بیشتر شیوه‌های تهیه و تأمین مواد خام و الگوهای بهره‌برداری نئاندرتال‌ها از محیط اطراف‌شان در این دشت‌های مرتفع میان‌کوهی طی دوره پارینه‌سنگی میانی، بسیار مؤثر باشد (بیگلری، ۱۳۹۱).

نتیجه‌گیری

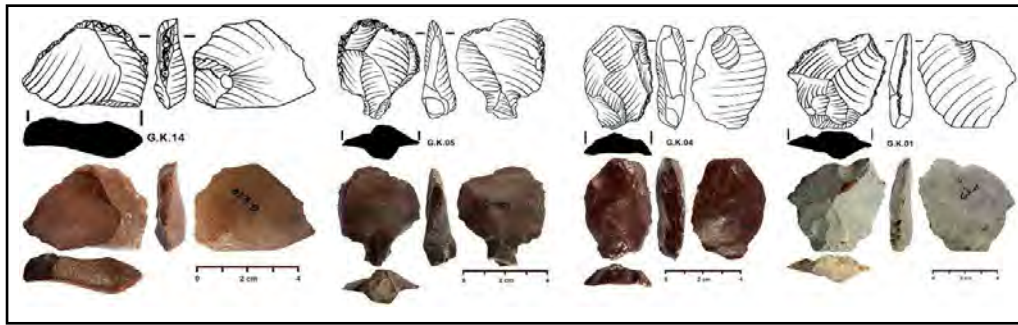
یکی از مهم‌ترین مباحث در حوزه مطالعات دوران پارینه‌سنگی، چگونگی دسترسی جوامع این دوران به ماده خام برای تولید ابزارهاست. فریدون بیگلری، اخیراً در مطالعه‌ای جامع به بررسی این موضوع در منطقه کرمانشاه پرداخته است. نام‌برده در این پژوهش اهمیت و تأثیر کلیدی این مطالعات را در به دست آوردن اطلاعات ارزشمند درباره الگوهای بهره‌برداری جوامع دوره پارینه‌سنگی از محیط اطراف‌شان و نیز الگوهای جابه‌جایی این جوامع گوش زد کرده است. شناسایی محوطه



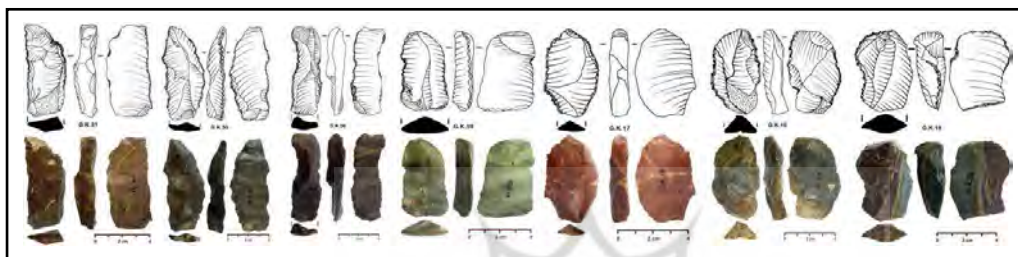
شکل ۱. نمونه سنگ مادرهای دیسکی محوطه قلاکمندبگ (نگارندگان، ۱۳۹۲).



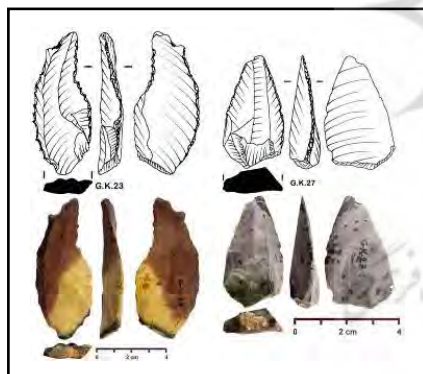
شکل ۲. نمونه مصنوعات سنگی منتسب به پارینه‌سنگی میانی محوطه قلاکمندبگ: تراشه و خراشنده جانبی انتهایی (نگارندگان، ۱۳۹۲).



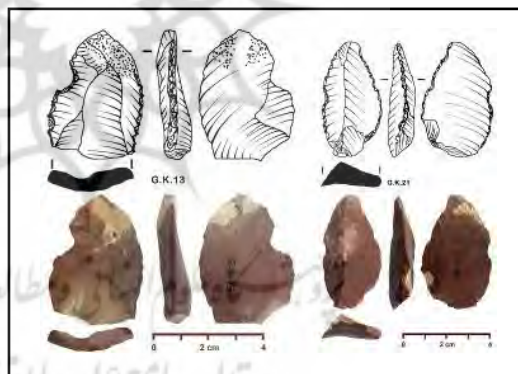
شکل ۳. نمونه مصنوعات سنگی منتسب به پارینه‌سنگی میانی محوطه قلاکمندبگ: خراشنده دیسکی - مدور (نگارندگان، ۱۳۹۲).



شکل ۴. نمونه مصنوعات سنگی منتسب به پارینه‌سنگی میانی محوطه قلاکمندبگ: خراشنده جانبی (نگارندگان، ۱۳۹۲).

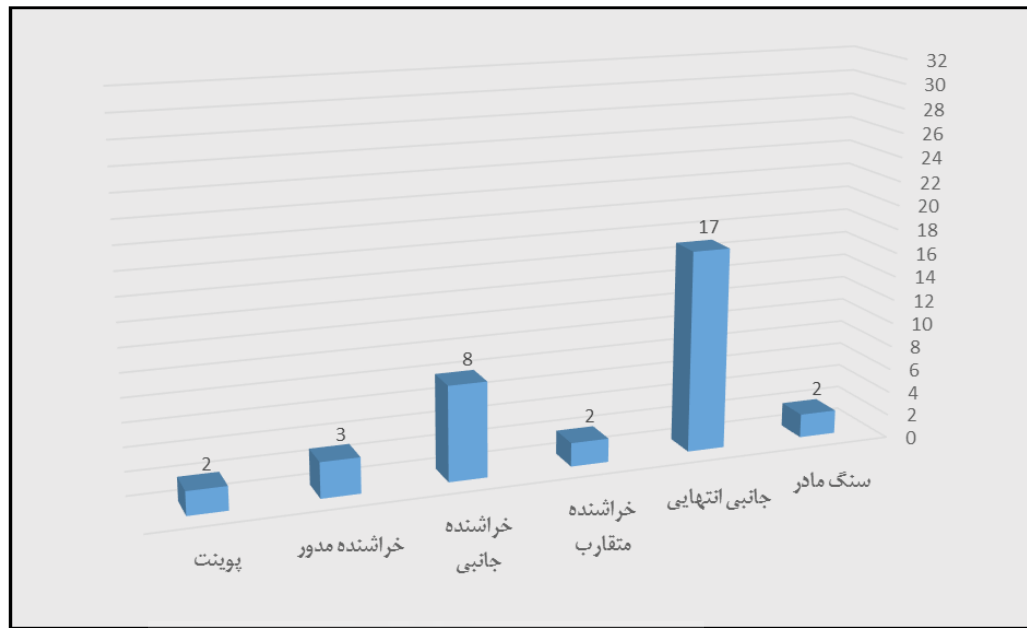


شکل ۶. نمونه مصنوعات سنگی منتسب به پارینه‌سنگی میانی محوطه قلاکمندبگ: پوینت لوالوا (نگارندگان، ۱۳۹۲).



شکل ۵. نمونه مصنوعات سنگی منتسب به پارینه‌سنگی میانی محوطه قلاکمندبگ: خراشنده متقارب (نگارندگان، ۱۳۹۲).

قلاکمندبگ در حاشیه رودخانه گاماسی‌آو نیز، از این‌گزینه مستثنی نبوده و نزدیک به برون‌زدهای سنگ چرت در منطقه هرسین شکل گرفته است که هم‌چنین بر اهمیت مطالعه مکان‌های حاوی منابع خام مناسب برای ساخت ابزار در منطقه کرمانشاه تأکید دارد. نتیجه حاصل از مطالعه صورت‌گرفته در محوطه قلاکمندبگ چنین می‌نمایند که این محوطه با فراوانی دست‌ابزارهایی با تکنیک لوالوا، یک محوطه از دوره «پارینه‌سنگی میانی» بوده که به‌عنوان یک اردوگاه تولید ابزار در حاشیه منبع آبی غنی (در کنار رودخانه گاماسی‌آو) شکل گرفته است که بیش از آن‌که یک محوطه پارینه‌سنگی مهم و قابل تأمل باشد، به‌عنوان یک کارگاه تولید دست‌ابزار از دوره پارینه‌سنگی تا دوره نوسنگی و پس از آن، مورد توجه ساکنین منطقه هرسین بوده است؛ به‌طوری‌که حضور



نمودار ۱. نمودار نسبت ابزارهای به دست آمده از محوطه پارینه‌سنگی قلاکمندبگ، هرسین (نگارندگان، ۱۳۹۲).

تپه نوسنگی قلاکمندبگ مهر تاییدی است بر این ادعا. به امید آن که این محوطه نو یافته و برون زدهای سنگ چرت اطراف آن در مطالعات آتی دوران پارینه‌سنگی منطقه مدنظر قرار گیرد.

سپاس‌گزاری

با تشکر از راهنمایی‌های دکتر حجت دارابی و دکتر سجاد علی بیگی که در تدوین این مقاله یاری‌گر ما بوده‌اند.

کتاب‌نامه

- اسمیت، فیلیپ (۱۳۷۵). «گزارش مقدماتی در غار خر و تپه گنج‌دره». ترجمه فریدون بیگلری و سامان حیدری، در: بیک بیستون، ضمیمه مجله آوینه ۲۶ و ۲۷، صص: ۱۱۲.
- بیگلری، فریدون (۱۳۷۹). «گزارش مکان‌های نو یافته دیرینه سنگی در بیستون». *باستان‌شناسی و تاریخ* ۲۸، صص: ۵۰-۶۰.
- بیگلری، فریدون (۱۳۹۱ الف). «غار دواشکفت و الگوهای تأمین و استفاده از منابع سنگی طی دوره پارینه‌سنگی میانی در دشت میانکوهی کرمانشاه». *گزارش‌های باستان‌شناسی ۸*: ویژه مجموعه مقالات همایش بین‌المللی باستان‌شناسی ایران: حوزه غرب. کرمانشاه. تهران: پژوهشکده باستان‌شناسی پژوهشگاه میراث فرهنگی، صص: ۱۱-۳۰.
- بیگلری، فریدون (۱۳۹۱ ب). «تاریخچه پژوهش‌های پارینه‌سنگی ایران از آغاز تا اواخر دهه هفتاد». *مجموعه مقالات هشتاد سال باستان‌شناسی ایران*. به‌کوشش: یوسف حسن‌زاده و سیما میری. ج ۲، تهران: نشر پازینه با همکاری موزه ملی ایران و پژوهشکده باستان‌شناسی، صص: ۷-۴۸.
- بیگلری، فریدون، طاهری، کمال (۱۳۸۰). «کشف آثار پارینه‌سنگی جدید در غارهای مرکولیان و مردالان روانسر». *روانسر: باستان‌شناسی، زمین‌شناسی، جغرافیا و فرهنگ*. به‌کوشش: کمال طاهری. کرمانشاه: انتشارات طاق‌بستان، صص: ۷-۲۷.

- بیگلری، فریدون. حیدری، سامان (۱۳۸۴). «گزارش بررسی مقدماتی غار دواشکفت، یک مکان پارینه‌سنگی میانی در منطقه کرمانشاه». مجموعه مقاله‌های موزه ملی ایران. ج ۱، تهران: موزه ملی ایران، صص: ۱۳-۲۳.

- چهری، محمداقبال (۱۳۸۸). «بازنگری بررسی و شناسایی، گزارش مستندسازی و تعیین حریم آثار باستانی شهرستان هرسین». سازمان میراث فرهنگی، صنایع دستی و گردشگری استان کرمانشاه، آرشیو پژوهشکده باستان‌شناسی (منتشر نشده).

- شیدرنگ، سونیا (۱۳۸۴). «گزارش بررسی پناهگاه صخره‌ای ورکینی، دشت کرمانشاه». *باستان‌شناسی ۱* (دوفصلنامه تخصصی پژوهش‌های باستان‌شناسی مطالعات میان‌رشته‌ای)، صص: ۷۸-۸۱.

- شیدرنگ، سونیا (۱۳۸۶). «اشیای تزئینی اوایل دوره پارینه‌سنگی جدید از غارهای یافته و پاسنجر، لرستان». *باستان‌شناسی و تاریخ ۴۱*، صص: ۳۸-۴۴.

مترجم، عباس. محمدی‌فر، یعقوب (۱۳۸۱). «گزارش بررسی، شناسایی و مستندنگاری آثار باستانی شهرستان هرسین». سازمان میراث فرهنگی، صنایع دستی و گردشگری استان کرمانشاه، آرشیو پژوهشکده باستان‌شناسی (منتشر نشده).

- Biglari, F. Heydari, S. (2001). "Do-Ashkaft: A Recently Discovered Mousterian Cave Site in the Kermanshah Pla...". *Antiquity*, Sep 2001: 75, 289. Academic Research Library Pg. 487.

- Biglari, F. (2004). "The Preliminary Observations on Middle Paleolithic Raw Material Procurement and Usage in the Kermanshah Plain, the Case of Do-Ashkaft Cave". *Persian Antiques Splendor: Mining Crafts and Archeology in Ancient Iran*, vol. I, Stollner, T. Slotta, R. Vatandoust, A (eds): 130-138. Bochum: Deutsches Bergbau-Museum Bochum.

- Biglari, F. (2007). "Approvisionnement ET utilisation des matières premières au Paléolithique moyen dans la plaine de Kermanshah (Iran): le CAS de la Grotte Do-Ashkaft". Aires d'approvisionnement en matières premières ET aires d'approvisionnement en ressources alimentaires, Approche intégrée des comportements. *Proceedings of the XV UISPP World Congress* (Lisbon, 4-9 September 2006) Vol. 5, Session WS23. Moncel, Marie-Hélène et al (Eds): 227-239, BAR International Series 1725.

- Coon, C. S. (1951). *Cave Explorations in Iran*, 1949. Philadelphia: The University Museum, University of Pennsylvania.

- Dibble, H. L. (1984). "The Mousterian Industry from Bisotun Cave (Iran)". *Paléorient* 10 (2): 23-34.

- Jaubert, J. Biglari, F. Mourre, V. Bruxelles, L. Bordes, J.-G., Shidrang, S. Naderi, R. Mashkour, M. Maureille, B. Mallye, J.-B. Quinif, Y. Rendu, W. Laroulandie, V. (2009). "The Middle Palaeolithic Occupation of Mar-Tarik, a New Zagros Mousterian Site in Bisotun Massif (Kermanshah, Iran)". *Iran Palaeolithic*, In Otte, M. Biglari, F and Jaubert, J.: 7-27. *Proceedings of the XV World Congress UISPP*, Lisbon, Vol. 28, BAR International Series 1968.

- Mortensen, P. Smith, P. E. L. (1977). "A Survey of Prehistoric Sites in the Harsin

Region”. *Proceedons of the VI Th Annual Symposium on Archaeological Research in Iran*, Tehran.

- Smith, P. E. L., Mortensen, P. (1980). “Three New 'Early Neolithic' Sites in Western Iran”. *Current Anthropology* 21: 511-12.

- Smith, P. E. L. (1986). *Paleolithic Archaeology in Iran*. The University Museum, University of Pennsylvania, Philadelphia.

- Trinkaus. E., Biglari. F. (2006). “Middle Paleolithic Human Remains from Bisitun Cave, Iran”. *Paléorient* 32(2): 105-111. Cnrs Éditions 2006.

- Young, T. C., Smith, P. E. L. (1966). “Research in the Central Western Iran”. *Science* 153: 386-391.

