

فصلنامه علمی - پژوهشی برنامه‌ریزی فضایی (جغرافیا)
سال ششم، شماره دوم، (پیاپی ۲۱)، تابستان ۱۳۹۵
تاریخ وصول: ۹۴/۱/۱۷ تاریخ پذیرش: ۹۵/۱۲/۲۲
صص: ۷۶- ۵۷

ارزیابی و تحلیل وضعیت اشتغال در شهرهای جدید

(نمونه موردی: شهر جدید بهارستان)

حمیدرضا وارثی^۱، اسماعیل کمالی باغراهی^{*۲}

۱- استاد جغرافیا و برنامه‌ریزی شهری دانشگاه اصفهان، اصفهان، ایران

۲- کارشناس ارشد جغرافیا و برنامه‌ریزی شهری دانشگاه اصفهان، اصفهان، ایران

چکیده

رشد روزافزون جمعیت شهرها، مسائل و مشکلات بسیاری از جمله آلودگی هوا، بیکاری، توسعه ناموزون و ... را برای شهرها به وجود آورده است. اگرچه برنامه‌ریزان امور شهری، ایجاد شهرهای جدید را یکی از راه‌های حل مسائل و مشکلات شهرها دانسته‌اند، تاکنون شهرهای جدید انتظارهای مورد نیاز را برآورده نکرده‌اند و یکی از دلایل برآورده نکردن نیازها، عدم وجود داشتن زمینه اشتغال برای ساکنان این شهرها است. عمدتاً شهرهای جدید در ایران به مادرشهرها وابسته هستند و بیشتر نقش خوابگاهی دارند. ساکنان این شهرها معمولاً در مادرشهرها و شهرهای اطراف مشغول به فعالیت هستند. هدف پژوهش حاضر، تحلیل وضعیت اشتغال در شهر جدید بهارستان است. روش پژوهش، توصیفی - تحلیلی و مبتنی بر داده‌های کتابخانه‌ای و میدانی است. برای سنجش متغیرهای پژوهش از ابزار پرسش‌نامه، و اطلاعات طرح جامع و تفصیلی شهر بهارستان و برای تجزیه و تحلیل داده‌ها از آزمون‌های مجذور اتا، رگرسیون خطی و ... استفاده شده است. نتایج بررسی‌ها نشان می‌دهند که بین اشتغال در بخش‌های کشاورزی، صنعت و اندازه شهر بهارستان رابطه معناداری وجود ندارد ولی بین اندازه شهر با اشتغال در بخش خدمات رابطه معناداری وجود دارد. از طرفی ساکنان شاغل شهر جدید بهارستان نسبت به کسانی که بیرون از شهر بهارستان اشتغال دارند، رضایت شغلی بیشتری دارند. همچنین نتایج نشان می‌دهند که شهر جدید بهارستان در ایجاد اشتغال موفق نبوده است.

واژه‌های کلیدی: شهرهای جدید، اشتغال، رضایت شغلی، مادرشهر، شهر جدید بهارستان

بیان مسئله

شهرنشینی همیشه مسائل بنیادی و جانبی بسیاری را با خود همراه داشته و امروزه به یکی از پیچیده‌ترین فضاهای کالبدی و عملکردی تبدیل شده است (وارثی و همکاران، ۱۳۹۱: ۱۴۰). تمرکز جمعیت در شهرها و به ویژه شهرهای بزرگ به دلیل رشد طبیعی جمعیت و مهاجرت‌های بی‌رویه از روستاها و شهرهای بسیار کوچک است (ضرابی، ۱۳۷۵: ۴۰). تصمیم گرفته شد شهرهای جدید برای رفع مشکلات مهاجرت روستا به شهر و جوابگویی به نیازهای جدید اشتغال، مسکن و سطوح جدید شهری ایجاد شوند (حبیبی، ۱۳۹۰: ۲۲۵). ایجاد شهرهای جدید در طول تاریخ به دلایل متعددی از جمله دلایل امنیتی، اقتصادی، جمعیتی و ... متداول بوده است، اما پس از انقلاب صنعتی شهرهای جدید با سبک و سیاقی متفاوت از پیش ساخته شدند (قرخلو و عابدینی، ۱۳۸۸: ۱۶۶). مهم‌ترین نکته در ویژگی‌های اجتماعی شهر جدید، ایجاد اشتغال و تنوع آن در شهر است ([http: maskannews.ir](http://maskannews.ir)). خودکفابودن یکی دیگر از ویژگی‌های مهم شهرهای جدید است و معمولاً وجود تعادل بین جمعیت و تعداد مشاغل در شهرهای یادشده، هدف خودکفابودن تعریف شده است. از این رو، ایجاد فرصت‌های شغلی، نقش مهمی در جذب جمعیت و فرایند توسعه شهرهای جدید دارد، هرچند با نگاه به شهرهای جدید ایران متوجه می‌شویم که این شهرها به اهداف جمعیتی و اشتغال خود نرسیده‌اند (اجزا شکوهی، ۱۳۸۱: ۱۲۳). تمرکززدایی فرصت‌های اشتغال در شهرهای مهم کشور، عمومی‌ترین و کارسازترین سیاست فضایی کشورها محسوب می‌شود؛ در این سیاست، فعالیت‌های اقتصادی و کارکردهای دولتی به شهرهای کوچک انتقال می‌یابند (شکوئی، ۱۳۸۵: ۴۰۳). با وجود این، شهرهای جدید در ایران، جوامع خوابگاهی برای شهرهای بزرگ هستند و بیشتر آن‌ها فرصت‌های اشتغال عمده در محدوده خود ندارند و از کمبود انواع خدمات عمومی و تسهیلات رنج می‌برند (وارثی و زیرک‌باش، ۱۳۸۵: ۱۰۶). از این رو، بسیاری از خانوارهای شهری و به ویژه خانوارهای جوان و دارای فرزند از رفتن به شهرهای جدید اکراه دارند. ضرورت ایجاد شهر جدید بهارستان در مطالعات طرح جامع منطقه اصفهان مشخص شد؛ این طرح طی سال‌های ۱۳۶۱ تا ۱۳۶۳ ادامه داشت. در طرح یادشده، شهر جدید بهارستان یکی از محل‌های اصلی اسکان جمعیت افزایش یافته منطقه در نظر گرفته شده بود (طرح تفصیلی شهر بهارستان، ۱۳۸۵: ۸). اگرچه یکی از اهداف ایجاد شهر جدید بهارستان، تأمین فضای کافی برای رشد صنایع مصرفی سبک و همچنین ایجاد فضای رشد برای تمامی منطقه (طرح جامع بهارستان، ۱۳۸۵: ۱۰) بود، به نظر می‌رسد این شهر مانند تمام شهرهای جدید ایران موفقیتی در زمینه ایجاد شغل کسب نکرده و بیشتر نقش خوابگاهی داشته است.

اهمیت و ضرورت پژوهش

جمعیت شهری دنیا در آغاز قرن بیست و یکم، حدود ۵۰ درصد کل جمعیت جهان را در بر می‌گرفت، هرچند پیش‌بینی می‌شود که این میزان در سال ۲۰۲۵، از مرز ۶۱ درصد تجاوز کند. گسترش شهرنشینی و مسائل و مشکلات ویژه زندگی شهری، بیش از پیش ضرورت توجه همه‌جانبه به راهبردها و چاره‌های سودمند برای بهینه‌سازی زندگی ساکنان شهر را روشن کرده است (زننگی‌آبادی و همکاران، ۱۳۹۲: ۱۰۹). بحث اشتغال و

پیچیدگی‌های آن در جهان پرشتاب امروز توجه بسیاری از سیاست‌گذاران، دولتمردان و کارشناسان جهان را به خود جلب کرده است. درک ارزش و فهم فعالیت‌های اقتصاد محلی، کار برنامه‌ریز را استحکام اساسی می‌بخشد؛ برای نمونه، فرصت‌های اشتغال بیشتر از راه مهاجرت بر سطوح جمعیت و در نتیجه، بر نیازمندی‌های مسکن تأثیر می‌گذارند. همچنین طبق قانون، تمام شهروندان ایرانی حق دارند شغلی را که تمایل دارند در صورتی که خلاف قانون و نافی حقوق دیگران نباشد، برگزینند و به آن اشتغال داشته باشند (معاونت حقوقی ریاست جمهوری، ۱۳۹۲: ۹)، بنابراین، بررسی بحث اشتغال امری ضروری و انکارناپذیر است. نقش خوابگاهی بهارستان، اولین شهر جدید پس از انقلاب اسلامی، باید به مرور کاهش یابد و این شهر، هویت و جایگاه تاریخی ویژه خود را داشته باشد؛ این رویکردی است که تمام شهرهای جدید متناسب با توسعه و رشد جمعیت خود با آن روبه‌رو خواهند شد. بنابراین، باید تدابیری برای ثبات جمعیت و خوداتکایی شهرهای جدید اندیشیده شود و ایجاد اشتغال در شهرهای یادشده یکی از مناسب‌ترین روش‌هاست.

پیشینه پژوهش

بدون دستیابی به نتایج پژوهشی دیگران و توسعه و تکامل آن‌ها، امکان رسیدن به پاسخ مناسب و تجزیه و تحلیل بهتر میسر نیست. پژوهش‌های چندانی در زمینه تجزیه و تحلیل اشتغال در شهرهای جدید انجام نشده، هرچند پژوهش‌هایی در سطح شهرها و استان‌ها انجام شده است که مهمترین آنها عبارتند از:

Gratton (۱۹۷۹) در مقاله‌ای با عنوان تنوع صنعتی در شهرهای جدید، درجه تنوع اشتغال صنعتی را در ۲۸ شهر جدید با استفاده از تجزیه و تحلیل رگرسیون و ضریب جینی اندازه‌گیری کرد؛ نتایج پژوهش یادشده نشان می‌دهند که تنوع صنعتی متناسب با جمعیت شاغل در شهرها توزیع شده و از ویژگی‌های مهم این شهرها، تنوع صنعتی آنهاست.

Lau (۲۰۱۰) در مقاله‌ای، تأثیر شهرنشینی بر اشتغال کارگران در شهر جدید تین شوی وای را بررسی کرد. نتایج این پژوهش نشان می‌دهند که نبود تعادل فضایی بین شغل و مسکن و نبود تعادل بین افزایش زمان سفر و هزینه سفر، آزادی انتخاب حالت‌های سفر را کاهش می‌دهند و گزینه‌های انتخاب نوع شغل را برای کارگران محدود می‌کنند. در نهایت ترکیبی از نرخ زیاد بیکاری و تضعیف اجتماعی باعث شده است ساکنان ارتباط خود را با بستگان و دوستان از دست بدهند و از دنبال‌کردن کار با فاصله زیاد منصرف شوند.

زیاری (۱۳۸۰) در پژوهشی به بررسی، تحلیل و برنامه‌ریزی اشتغال در استان یزد پرداخت و به این نتیجه رسید که مهم‌ترین بخش اشتغال‌زا، مالی و تجاری بوده و به ازای هر شغل ایجادشده در بخش مالی و تجاری ۷/۱ شغل و در بخش‌های صنعت ساخت و ساز به ترتیب ۳/۱ و ۳ شغل در کل استان یزد ایجاد است.

اجزا شکوهی (۱۳۸۱) در مقاله‌ای نقش اشتغال در توسعه شهرهای جدید انگلستان را با هدف نقش گسترش فرصت‌های شغلی در شهرهای جدید انگلستان بررسی و برای رسیدن به این هدف، از روش محاسبات بازار نیروی کار استفاده کردند. نتایج محاسبات بازار نیروی کار در شهرهای جدید انگلستان نشان می‌دهند که مهاجرت به این

شهرها با ایجاد فرصت‌های شغلی در شهرهای یادشده ارتباط دارد. البته نتایج نشان می‌دهند که سه گروه عمده شهرهای جدید انگلستان که در مراحل مختلفی از توسعه قرار دارند، شرایط اقتصادی متفاوتی دارند.

فروودی و محمدی (۱۳۸۵) در مقاله‌ای به تحلیل و پیش‌بینی وضعیت اشتغال در شهر سنندج با استفاده از الگوی تغییر سهم ضریب مکانی و جینی پرداختند. آن‌ها ابتدا، تحولات جمعیتی و پیش‌بینی آن برای مقاطع ۱۰ و ۲۵ ساله را بررسی و سپس، بخش‌های مختلف اقتصادی شهر را با عنوان‌های کشاورزی، صنایع و معادن و خدمات بررسی و نقش شهر سنندج را در دیاگرام سه گوش در دوره‌های مختلف و همراه با الگوی تغییرات آن تبیین کردند. در ادامه، ضرایب مکانی هفت بخش اصلی اقتصادی و سپس بخش‌های زیرمجموعه خدمات را تعیین و با ضریب جینی، جغرافیای نابرابری توزیع درآمد را از سال ۱۳۷۳ تا ۱۳۸۱ بررسی کردند. در نهایت، تجزیه و تحلیل ساختار اقتصادی شهر به شکل مقایسه میان‌بخش در خود شهر و بین‌بخشی با سطح مرجع با الگوی اقتصادی تغییر سهم انجام و سه سناریو برای پیش‌بینی ساختار آتی مشاغل عمده در سال‌های ۱۳۷۵ تا ۱۳۸۵ ارائه شد.

غفاری و همکاران (۱۳۹۰) در پژوهشی به بررسی تحلیل مکانی - فضایی ساختار اقتصادی اشتغال در استان چهارمحال و بختیاری پرداختند و به این نتیجه رسیدند که اشتغال در این استان به سمت خدمات میل می‌کند و در صورت ادامه این روند طی دهه‌های آینده، رشد بخش خدمات و کاهش رشد سایر بخش‌های اقتصادی را در سطح استان و شهرستان‌ها شاهد خواهیم بود.

جوهری و مرادی مسیحی (۱۳۹۰) آثار ایجاد شهر جدید اندیشه بر تعادل بخشی به فضای سکونت و اشتغال منطقه‌ای را بررسی کردند. نتایج این پژوهش نشان می‌دهند که شهر جدید اندیشه به واسطه جذب بخشی از سرریز جمعیت مادرشهرهای منطقه و تأمین اشتغال ساکنان خود و حوزه شهری پیرامون، بیشترین تأثیر مثبت را در تعادل بخشی به فضای سکونت و اشتغال منطقه‌ای به شکل برنامه‌ریزی شده داشته است.

اگرچه چنین مطالعه‌ای کمتر درباره شهرهای جدید ایران انجام شده است، در پژوهش حاضر سعی می‌شود ضمن استفاده از نتایج پژوهش‌های انجام شده، وضعیت اشتغال در شهر جدید بهارستان بررسی و راهکارهای برای موفقیت این شهر در دستیابی به اهداف خود در زمینه اشتغال ارائه شود.

اهداف پژوهش

مهم‌ترین هدف پژوهش حاضر، تجزیه و تحلیل وضعیت اشتغال در شهر بهارستان است و اهداف فرعی آن عبارتند از:

- ۱- بررسی رضایت شغلی ساکنان شهر جدید بهارستان؛
- ۲- نقش شهر جدید بهارستان در ایجاد اشتغال؛
- ۱- دلایل اصلی مهاجرت به شهر بهارستان؛
- ۲- حوزه نفوذ شغل ساکنان شهر بهارستان.

پرسش پژوهش

مهم‌ترین پرسش‌های پژوهش حاضر عبارتند از:

- ۱- آیا بین اشتغال و اندازه شهر بهارستان رابطه معنادار وجود دارد؟
- ۲- آیا بین محل شغل و رضایت شغلی ساکنان شهر بهارستان رابطه معنادار وجود دارد؟
- ۳- آیا شهر جدید بهارستان اشتغال ساکنان خود را تأمین می‌کند؟

فرضیه‌های پژوهش

- ۱- به نظر می‌رسد بین اشتغال در بخش‌های مختلف (کشاورزی، صنعت و خدمات) و اندازه شهر بهارستان رابطه معنادار وجود دارد.
- ۲- به نظر می‌رسد که بین محل شغل و رضایت شغلی شهروندان شهر جدید بهارستان رابطه معنادار وجود دارد.
- ۳- به نظر می‌رسد شهر جدید بهارستان در تأمین اشتغال ساکنان خود موفق نبوده است.

مبانی نظری

شهر جدید، اجتماع برنامه‌ریزی شده‌ای است که در پاسخ به اهداف از پیش تعیین شده ایجاد می‌شود (نصیری، ۱۳۸۸: ۱۶). در تعریفی دیگر، شهرهای جدید، اجتماع و شهرهای برنامه‌ریزی شده‌اند که تمام جنبه‌های توسعه پیش از ساخت و ساز آنها آغاز می‌شود (Raquel Insa, 2012: 219).

انگلیس یکی از کشورهای موفق در زمینه ایجاد شهرهای جدید است. برنامه شهرهای جدید بریتانیا از جنبش باغ شهر آغاز شد؛ این جنبش، پایه ایجاد دو شهر لچ و ورث (۱۹۰۳) و ولوین گاردن سیتی (۱۹۱۹) بود. از سال ۱۹۶۶ به بعد، بر اساس مهم‌ترین برنامه‌های پس از جنگ، ۳۲ شهر جدید در بریتانیا ساخته شد (Department of Planning Oxford Brookes University, 2006: 13). اهداف عمده ایجاد شهرهای یادشده، ایجاد ثبات در جمعیت شهر لندن، جلوگیری از رشد اشتغال در مرکز لندن و جذب جمعیت اضافی بود (Hobson, 1999: 4).

پیشینه ساخت شهرهای جدید در فرانسه به اوایل قرن حاضر می‌رسد. شورای عمومی منطقه پاریس در سال ۱۹۲۴، ساخت شهرهای جدید با جمعیتی معادل ۱/۵ میلیون نفر را در منطقه پاریس پیش‌بینی کرد. به دلیل وقوع جنگ جهانی دوم و عواقب ناشی از آن، بحران مسکن به‌طور گسترده‌ای دامن‌گیر جامعه شده بود و کوشش برای رفع این بحران به ساخت مجتمع‌های بزرگ مسکونی منجر شد. بنابراین، در ارتباط با سازماندهی منطقه پاریس در سال‌های ۱۴۳۰ تا ۱۴۳۹، ساخت شهرهای جدید به‌طور جدی‌تری مطرح و دنبال شد. سیاست ایجاد شهرهای جدید در فرانسه شامل ۹ شهر جدید که ۵ شهر در منطقه پاریس و ۴ شهر در مناطق دیگر بودند، طرح ریزی و اجرا شد (بزی و افراسیابی‌راد، ۱۳۸۸: ۱۱۹).

بیشتر شهرهای جدید کشورهای در حال توسعه به دو منظور بهره‌برداری شده‌اند: نخست، راهبرد شهرهای جدید برای تمرکززدایی جمعیت و فعالیت‌های اقتصادی از مناطق شهری مسلط و بزرگ. از این رو، شهرهای اقماری جدید برای جذب رشد بیش از اندازه جمعیت مناطق بزرگ شهری پیرامون آن‌ها ساخته شدند و دوم، راهبرد شهر جدید برای بهبود وضع و توسعه نواحی کمتر توسعه‌یافته و دورافتاده تا جمعیت و فعالیت‌های اقتصادی را در مناطقی متمرکز کند که توان رشد داشتند.

با در نظر گرفتن تجربه‌های گذشته نتیجه می‌گیریم که بیشتر شهرهای جدید در کشورهای در حال توسعه به شکل عناصر جدا از هم ساخته می‌شدند و بنابراین با سیستم‌های شهری در سطح ملی هماهنگ نبودند؛ از این رو، شهرهای جدید موفقیت چندانی در تغییر الگوی مهاجرت‌های شهری نداشته‌اند.

از مهم‌ترین اهداف ایجاد شهرهای جدید پس از انقلاب در ایران عبارتند از: جلوگیری از توسعه بی‌رویه و کلان‌شهر شدن مادرشهر، انتقال کارگاه‌ها از مادرشهر به شهر جدید، جذب سرریز جمعیت با ایجاد کانون‌های اشتغال در شهر جدید، جلوگیری از زیاد شدن قیمت زمین در مادرشهر و بورس‌بازی زمین به علت توسعه نامحدود مادرشهر، جلوگیری از ایجاد حاشیه‌نشینی در شهرهای بزرگ، ایجاد اشتغال در شهر جدید و جلوگیری از خوابگاهی شدن آن‌ها (زیاری، ۱۳۸۹: ۱۱۸). در حقیقت، شهرهای جدید برای کمک به حل مشکلات اقتصادی، اجتماعی و محیطی شهرهای بزرگ به وجود آمده‌اند و پاسخی به «مگالوپلیس» یا تمرکز بیش از حد جمعیت و فعالیت‌های اقتصادی درون شهرهای بزرگ بوده‌اند.

شهرهای جدید بر اساس وسعت، فاصله، جمعیت، نوع و سطح فعالیت‌های اقتصادی در چند الگو طبقه‌بندی می‌شوند:

۱- شهرهای جدید مستقل؛ ۲- شهرهای جدید اقماری؛ ۳- شهرهای جدید پیوسته (اجزا شکوهای و همکاران، ۱۳۹۱: ۷۷). ساختار اشتغال در شهرهای جدید به این شرح است:

- ۱- شناخت بافت اشتغال، از لحاظ درآمدی مشخص‌کننده چهره اقتصادی شهر از نظر ساکنان آن است؛
- ۲- شکل‌گیری شهر، تا حد شایان توجهی در اثر فشار سلیقه و گرایش‌های فرهنگی - اجتماعی انجام می‌شود و این سلیقه و گرایش‌ها تابع اشتغال هستند؛
- ۳- گروه‌های شغلی متفاوت به علت رفت و آمدها، تقاضاهای خدماتی و مجموعه رفتار شهرنشینی خود بر استخوان‌بندی شهر جدید تأثیر می‌گذارند؛
- ۴- گروه‌های شغلی معین در استعدادهای معین، زمینه‌های جذب سرمایه‌ها در آینده را فراهم و شهر را محل تبلور فعالیت‌های ویژه می‌کنند؛

۵- گروه‌های شغلی متفاوت، تقاضاهای خدماتی و فرهنگی متفاوتی دارند (اسماعیل‌زاده، ۱۳۸۲: ۱۴۰). بنابراین یکی از آرمان‌های پسندیده در سطح منطقه، ایجاد تعادل منطقی بین مردم، اشتغال و محیط‌زیستی است و زمانی منطقه شامل تعادل می‌شود که شاغلان ساکن، در فاصله و زمانی معقول از مکان سکونت خود به شغل دسترسی داشته باشند.

یکی از مهم‌ترین وظایف برنامه‌ریزان شهرهای جدید، مکان‌یابی فضاهای توسعه به‌شکلی است که بهترین و بیشترین نقش را در تداوم و انتشار توسعه به فضاهای مجاور دورافتاده داشته باشند و بخش بزرگ تری از منطقه و جمعیت بیشتری را منتفع سازند (جوهری و مرادی مسیحی، ۱۳۹۰: ۹۵). از طرفی، تولید و اشتغال در بخش‌های صنعت و معدن یکی از عوامل بسیار مهم و محور رشد و توسعه شهر است و سایر بخش‌های اقتصادی تابعی از رشد بخش صنعت خواهند بود (زیاری و سلیمانی شبیلو، ۱۳۸۶: ۵۴).

روش پژوهش

روش پژوهش حاضر، توصیفی - تحلیلی و مبتنی بر داده‌های کتابخانه‌ای و میدانی است. برای سنجش متغیرهای پژوهش از ابزار پرسش‌نامه استفاده شده است.

جامعه آماری پژوهش حاضر، ساکنان شهر جدید بهارستان هستند که بر اساس آخرین آمار، ۶۱۶۷۴ نفر هستند. از آنجا که محدوده مطالعه شده گسترده است و جمع‌آوری اطلاعات از همه جامعه آماری ممکن نیست، از جامعه آماری، نمونه‌گیری شد. از روش کوکران برای محاسبه حجم نمونه استفاده شد که رابطه آن، به‌شکل زیر است:

$$n = \frac{\frac{t^2 pq}{d^2}}{1 + \frac{1}{N} \left(\frac{pq}{d^2} - 1 \right)}$$

n ، حجم نمونه آماری و N ، جامعه آماری است. p ، نسبت وجود صفت در جامعه آماری و $۰/۵$ درصد در نظر گرفته شده است. نسبت وجودنداشتن صفت در جامعه آماری $۱-p$ برابر $۰/۵$ درصد می‌شود. T ، ضریب قابلیت اطمینان در سطح ۹۵ درصد و برابر $۱/۹۶$ است (حافظنیا، ۱۳۹۱: ۱۱۲). بنابراین، حجم نمونه با فرمول کوکران و سطح معناداری ۹۵ درصد، ۳۲۱ محاسبه شد.

برای اعتبار و روایی سنجی در پژوهش حاضر، نخست ۳۰ پرسش‌نامه بین جامعه آماری توزیع شد. یکی از مهمترین اهداف آن، بررسی میزان روایی و پایایی پرسش‌ها بود و پس از تحلیل نتایج، از شیوه پیش‌آزمون و محاسبه آلفای کرونباخ برای پایایی ابزار سنجش استفاده شد. محاسبه ضریب $۰/۷۵$ ، روایی و پایایی پذیرفتنی را نشان می‌دهد و از معیار در نظر گرفته شده ($۰/۷$) بیشتر است؛ این نتیجه، انسجام درونی پرسش‌نامه را نشان می‌دهد. عدد محاسبه شده از محاسبه آلفا برای پرسش‌نامه مقدماتی در جدول (۱) دیده می‌شود و در هر چهار شاخص بیشتر از حداقل تعریف شده برای آلفا ($۰/۷$) است. پرسش‌های پرسش‌نامه در راستای فرضیه پژوهش استخراج شدند و برای تجزیه و تحلیل داده‌ها، از نرم‌افزار spss استفاده شد.

جدول- ۱: آلفای محاسبه‌شده برای هر یک از مؤلفه‌ها در ۵۰ پرسش‌نامه مقدماتی

شاخص	آلفای کرونباخ
رضایت شغلی	۰/۷۶
وضعیت معیشت	۰/۷۴
وضعیت حمل و نقل	۰/۷۵
کل	۰/۷۵

منبع: آنالیزهای انجام‌شده با نرم‌افزار SPSS

تعریف عملیاتی متغیرهای پژوهش

تعریف عملیاتی، مفهوم و به بیان دقیق‌تر، متغیری را به شکل اعمال و اموری تعریف می‌کند که در مطالعه به‌عنوان معرف و معادل آن مشخص می‌شوند و امکان اندازه‌گیری آن را فراهم می‌کند (دلاور، ۱۳۸۷: ۲۲).

اندازه شهر

اندازه شهر تعریف روشنی ندارد و عوامل متعددی بر آن مؤثر هستند که توصیف و نقش هر کدام به تعریف اندازه شهر کمک می‌کند؛ از جمله این عوامل عبارتند از: تعداد جمعیت، توان اقتصادی شهر (درآمد کل شهر یا درآمد سرانه یا متوسط درآمد خانوار)، اندازه فیزیکی شهر (وسعت شهر)، تراکم (رابطه بین تعداد جمعیت و مساحت شهر یا به عبارتی، شدت استفاده از زمین است).

به دلایل زیر، عامل جمعیت اغلب عامل نشان‌دهنده اندازه شهر در مطالعات مربوط به اندازه شهر است:

۱. دسترسی به اطلاعات مربوط به جمعیت آسان‌تر از سایر عوامل است.
۲. با توجه به اینکه در کشورهای با درآمد سرانه کم، توان اقتصادی شهرهای پرجمعیت و بزرگ کمتر از توان اقتصادی شهرهای متوسط کشورهای با درآمد سرانه بیشتر است، توان اقتصادی ملاک مناسبی برای اندازه شهر نیست و معیاری عام محسوب می‌شود.
۳. تراکم، تنها شدت انباشت در محلی خاص را نشان می‌دهد و جنبه‌های مهم توسعه را در نظر نمی‌گیرد.
۴. اگرچه اندازه فیزیکی شهر در نمایش بزرگی شهر مؤثر است، اگر با سایر عوامل همراه نباشد، عامل مؤثری نیست؛ زیرا بسیاری از حومه‌های کم‌جمعیت و گسترده که فعالیت اقتصادی چندانی ندارند، به دلیل مساحتشان در سلسله مراتب، مرتبه اندازه جایگاه واقعی خود را ندارند (زبردست، ۱۳۸۲).

اشتغال

تمام افراد با سن ۱۰ ساله و بیشتر شاغل محسوب می‌شوند که حداقل یک ساعت در هفته کار کرده یا به دلایلی به طور موقت کار را ترک کرده باشند. بیشتر شاغلان شامل خوداشتغالان و مزد و حقوق‌بگیران هستند (مرکز آمار ایران). شاغلان در سه بخش کشاورزی، صنعت و خدمات به فعالیت مشغول هستند.

رضایت شغلی

در الگوهای سنتی، رضایت شغلی از احساسات افراد درباره شغلشان متأثر است. در این الگوها، رضایت یا نارضایتی از شغل به ماهیت شغل محدود نمی‌شود و انتظاری که افراد از شغل خود دارند نیز روی رضایت تأثیرگذار می‌گذارد.

برخی پژوهشگران برای توسعه ابزار خود از جمله ابزار شاخص توصیف شغل، احساس‌ها یا واکنش‌های عاطفی را مبنایی برای تعریف رضایت شغلی انتخاب کرده‌اند.

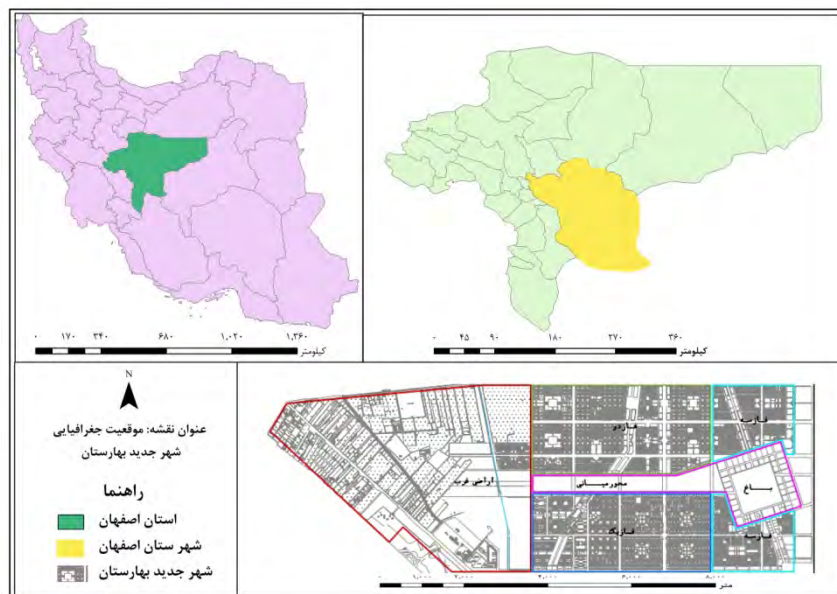
همچنین، رضایت شغلی به‌عنوان احساسی کلی درباره شغل اندازه‌گیری یا اجزا و عناصر سازنده آن سنجیده می‌شود؛ در این رویکرد علاوه بر رضایت کلی، میزان رضایت از هر جز شغل را اندازه‌گیری می‌شود (Coomber and Barriball, 2007: 305).

محدوده مطالعه شده

شهر بهارستان، نخستین شهر جدید ایران پس از انقلاب اسلامی، در ۱۵ کیلومتری جنوب اصفهان و در دامنه کوه‌های لاشر قرار گرفته است (شهرداری بهارستان، ۱۳۹۰: ۲). زمین شهر بهارستان، نواری باریک با عرض حدود ۳ کیلومتر به شکل غربی - شرقی است که شیب آن کم و از جنوب به شمال است. در ضلع جنوبی آن، رشته کوهی کم‌ارتفاع مانند دیواره وجود دارد که دنباله کوه‌های کلاه قاضی است و اراضی شهر در دامنه آن قرار دارند. در سمت شمال آن، دشت کشاورزی شرق اصفهان واقع است و رودخانه زاینده‌رود در آن می‌پیچد و در محلی به اراضی بهارستان بسیار نزدیک می‌شود و در برابر آن، شکاف بزرگی در دیواره کوه‌های جنوبی وجود دارد (قانون ایجاد شهرهای جدید، ۱۳۸۰: ۹).

شهر بهارستان در طول ۴۰ تا ۵۱ درجه شرقی و عرض ۲۷ تا ۳۲ درجه شمالی قرار گرفته است (درگاه الکترونیکی شهرداری بهارستان، ۱۳۹۳). ضرورت ایجاد این شهر در مطالعات طرح جامع منطقه اصفهان مشخص شد؛ طرح یادشده در سال ۱۳۶۱ آغاز شد و در سال ۱۳۶۳ پایان یافت و در آن، شهر جدید بهارستان یکی از محل‌های اصلی اسکان جمعیت اضافه شونده به منطقه در نظر گرفته شده بود (طرح جامع شهر بهارستان، ۱۳۷۳: ۷). این طرح منطقه‌ای بلندمدت، در وسعتی برابر ۳۰۰۰ هکتار برای ساخت ۶۲۰۰۰ واحد مسکونی و اسکان ۳۲۰۰۰۰ نفر پیش‌بینی شده بود، هرچند امکان افزایش جمعیت تا ۵۰۰۰۰۰ نفر برای آن متصور است (شرکت عمران شهر جدید بهارستان، ۱۳۹۳). جمعیت شهر بهارستان در سرشماری سال ۱۳۹۰، ۶۱۶۷۴ نفر اعلام شده است (مرکز آمار ایران، ۱۳۹۰). اگرچه در طرح جامع منطقه ای، شهر بهارستان به‌روشنی دارای وظایف و عملکردهای معینی نیست، این مشاور بر اساس طرح یادشده و مطالعه‌های مقدماتی وظایف چندگانه‌ای به شرح زیر دارد:

- تأمین بخشی از خدمات شهری ضروری برای اصفهان و شهرک‌های محور شهری - صنعتی که امکان استقرارشان در خود آن‌ها نیست؛
- تأمین مسکن و خدمات شهری برای بخشی از اضافه جمعیت آتی اصفهان که رشد آن در سال ۱۳۸۵ نسبت به سال ۱۳۶۵ معادل ۷۵۰۰۰۰ نفر برآورد می‌شود؛
- تأمین فضای کافی برای رشد صنایع مصرفی سبک که منطقه استعداد آن‌ها را دارد ولی از امکانات اقتصادی ویژه آن محروم مانده است؛
- ایجاد فضای رشد برای سرتاسر منطقه.



شکل - ۱: موقعیت جغرافیایی شهر جدید بهارستان

مأخذ: شهرداری بهارستان

یافته‌های پژوهش

برای دستیابی به اهداف پژوهش، موضوع از جنبه‌های مختلف بررسی شد. در پژوهش حاضر، آمار توصیفی و استنباطی در راستای هم آورده شده‌اند؛ در بخش آمار توصیفی، هر یک از فراوانی‌های پژوهش و درصد آن‌ها تشریح و تفسیر شده و سپس در آمار استنباطی، فرضیه‌های پژوهش بررسی و سنجیده شده است.

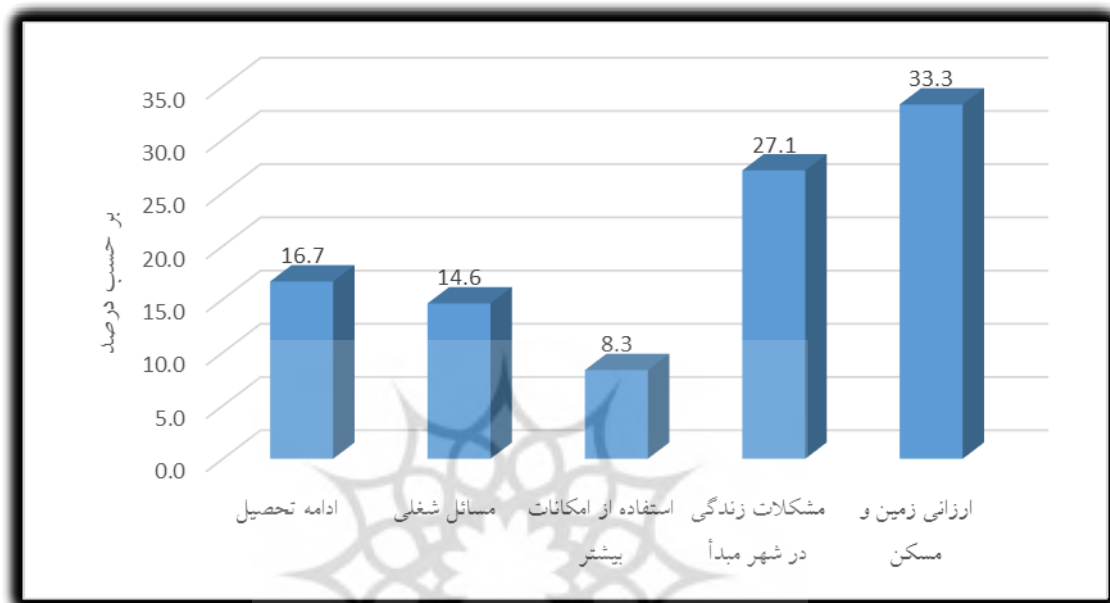
یافته‌های توصیفی پژوهش

ابتدا، آمار توصیفی وضعیت پاسخگویان تشریح می‌شود:

نتایج بررسی ویژگی‌های جمعیتی پاسخگویان نشان می‌دهد که از نظر توزیع سنی، ۱۹/۹ درصد پاسخگویان بین سن ۲۰ تا ۳۰ سال، ۳۰/۲ درصد بین ۳۱ تا ۴۰ سال، ۲۵/۵ درصد بین ۴۱ تا ۵۰ سال، ۱۶/۸ درصد بین ۵۱ تا ۶۰ سال و ۳/۷ درصد بیشتر از ۶۰ سال سن داشتند. در کل، ۶۵/۷ درصد پاسخگویان مرد و ۳۴/۳ درصد زن هستند و دلیل آن، وجود سرپرستان مرد است که عمده پاسخگویان این پژوهش بودند. از نظر تأهل، ۸۰ درصد متأهل و ۲۰ درصد مجرد بودند. از نظر تحصیلات، ۲/۸ درصد پاسخ دهندگان بی سواد بودند یا تحصیلات ابتدایی داشتند، ۹/۳ درصد تحصیلات راهنمایی، ۲۹/۶ درصد تحصیلات دیپلم و ۵۴/۸ درصد تحصیلات دانشگاهی داشتند که سطح بالای تحصیلات را در این شهر نشان می‌دهد.

از آنجا که محل اقامت ۵۷ درصد پاسخ دهندگان فاز یک، ۲۹ درصد فاز دو و ۱۲/۸ درصد فاز سه بود و دلیل آن هم این است که بیشتر بودن جمعیت فازهای یک و دو است. واحد مسکونی ۶۹/۲ درصد پاسخ دهندگان آپارتمانی و ۲۸/۳ درصد ویلایی بود و از نظر نوع تملک، ۴۳ درصد مالک و بقیه مستأجر بودند و این، کم بودن درآمد ساکنان را نشان می‌دهد.

۱۹/۹ درصد افراد پاسخگو بیکار، ۲۰/۶ درصد شاغل اداری، ۴۷/۴ درصد آزاد، ۹/۷ درصد بازنشسته بودند. همچنین، ۱۴ درصد پاسخ دهندگان پیش از اینکه به بهارستان بیایند شغلی نداشتند، ۲۳/۴ درصد به تحصیل اشتغال داشتند، ۳۸ درصد شغل فعلی را داشتند و ۲۰/۲ درصد شغل دیگری داشتند. ساکنان شهر بهارستان، مهم ترین دلایل مهاجرت خود به این شهر را ارزانی زمین و مسکن و دومین دلیل را مشکلات زندگی در شهر مبدأ اعلام کردند.



شکل - ۲: مهم ترین دلایل مهاجرت خانوارها به شهر جدید بهارستان

منبع: یافته‌های پژوهش

آزمون فرضیه‌های پژوهش

فرضیه اول: به نظر می‌رسد بین اشتغال در بخش‌های مختلف (کشاورزی، صنعت و خدمات) و اندازه شهر بهارستان رابطه معناداری وجود دارد.

در بیشتر شهرها، رابطه معناداری بین اشتغال و اندازه شهر وجود دارد و با افزایش اندازه شهرها و ایجاد فرصت‌های شغلی بیشتر، اشتغال نیز افزایش می‌یابد. با وجود این، اشتغال در بخش‌های مختلف (کشاورزی، صنعت، خدمات) با اندازه شهر رابطه معنادار متفاوتی دارد (حکمت نیا و موسوی، ۱۳۹۲: ۲۱۱). در شهر جدید بهارستان، آمار شاغلان بخش‌های کشاورزی، صنعت و خدمات به ترتیب ۴/۸، ۳۰/۵، ۶۴/۷ درصد است.

در پژوهش حاضر، رابطه اشتغال و اندازه شهر با بهره‌گیری از نرم‌افزار SPSS و الگوی رگرسیون خطی ساده سنجیده شد. در این محاسبات، اشتغال در بخش کشاورزی، صنعت و خدمات متغیرهای وابسته و جمعیت نواحی (فاز) سه گانه شهر بهارستان متغیر مستقل در نظر گرفته شدند. نتایج محاسبه‌ها نشان می‌دهند که ضریب تبیین اصلاح شده در بخش کشاورزی برابر ۰/۵، در بخش صنعت برابر ۰/۹۲۹ و در بخش خدمات برابر ۰/۹۶۰ است و در نتیجه، اشتغال در بخش خدمات بیشترین تأثیر را بر اندازه شهر بهارستان دارد (جدول ۲). بر اساس جدول

ANOVA، فقط بین اشتغال در بخش خدمات با جمعیت رابطه معنادار وجود دارد ($\text{sig}=0.000$) و با افزایش جمعیت، فرصت‌های شغلی در بخش خدمات ایجاد می‌شوند (جدول ۳). بنابراین، از آنجا که فقط بین اشتغال و بخش خدمات رابطه معنادار دیده می‌شود، فرضیه پژوهش (بین اشتغال در بخش‌های مختلف کشاورزی، صنعت و خدمات با اندازه شهر بهارستان رابطه معنادار وجود دارد) رد می‌شود.

جدول- ۲: الگوی تبیین رگرسیون

دوربین واتسون	خطای استاندارد میانگین	ضریب تبیین اصلاح شده	ضریب تبیین	ضریب همبستگی چندگانه	الگو
۱/۵۰۰	۱/۲۲۴۷۴	-۰/۵۰۰	۰/۲۵۰	۰/۵۰۰	کشاورزی
۲/۹۲۹	۰/۲۶۷۲۶	۰/۹۲۹	۰/۹۶۴	۰/۹۸۲	صنعت
۲/۹۶۰	۰/۱۹۹۱۶	۰/۹۶۰	۰/۹۸۰	۰/۹۹۰	خدمات

منبع: یافته‌های پژوهش

جدول- ۳: تحلیل واریانس الگوی تبیین رگرسیون

سطح معناداری	مقدار F	میانگین مربعات	درجه آزادی	مجموع مجزورات	مدل
۰/۶۶۷	۰/۳۳۳	۰/۵۰۰	۱	۰/۵۰۰	رگرسیون
		۱/۵۰۰	۲	۱/۵۰۰	باقیمانده
			۳	۲/۰۰۰	کل
۰/۱۲۱	۲۷/۰۰۰	۱/۹۲۹	۱	۱/۹۲۹	رگرسیون
		۰/۰۷۱	۲	۰/۰۷۱	باقیمانده
			۳	۲/۰۰۰	کل
/۰۰۰	۴۹/۴۲۲	۱/۹۶۰	۱	۱/۹۶۰	رگرسیون
		۰/۰۴۰	۲	۰/۰۴۰	باقیمانده
			۳	۲/۰۰۰	کل

منبع: یافته‌های پژوهش

نتایج رگرسیون خطی نشان می‌دهند که تنها بین اشتغال در بخش خدمات با اندازه شهر بهارستان رابطه معنادار وجود دارد و در نتیجه، با افزایش جمعیت در شهر بهارستان، بخش زیادی از جمعیت در بخش خدمات به فعالیت مشغول می‌شوند و جمعیت اندکی در بخش اقتصاد مولد یعنی کشاورزی و صنعت جذب می‌شوند؛ این آمار، نکته‌ای منفی برای شهر بهارستان است.

فرضیه دوم: به نظر می‌رسد بین محل شغل و رضایت شغلی شهروندان شهر جدید بهارستان رابطه معناداری وجود دارد.

یکی از عواملی که مردم از انتخاب شهرهای جدید احساس رضایت می‌کنند، تحقق هدف‌های عمده‌ای است که خانواده‌ها با نقل مکان به شهرهای جدید در پی دستیابی به آن‌ها هستند (Burby and Weiss, 1976: 11). یکی از این هدف‌ها، اشتغال در شهرهای جدید است. رضایت شغلی به عنوان احساس کلی افراد نسبت به شغلشان، تأثیری

مستقیم بر زندگی فردی، اجتماعی و سازمانی دارد و نقش تعیین کننده‌ای در بهداشت روانی و جسمانی ایفا می‌کند (دستورانی و پوریوسف، ۱۳۹۱: ۱۱۰). اگرچه روان‌شناسان و جامعه‌شناسان رضایت شغلی را با متغیرهایی چون ماهیت شغل، همکاران، ارتقای شغلی، حقوق و مزایا و ... می‌سنجند، به تأثیر عامل مکان و فاصله محل کار تا محل زندگی بر رضایت شغلی توجهی ندارند. در مقاله حاضر می‌کوشد تا تأثیر این عوامل را بر رضایت شغلی تحلیل کند و از این رو، برای سنجش رضایت شغلی از متغیرهای احساس کلی نسبت به شغل، کیفیت محیط کار و ... استفاده شده است. برای سنجش رابطه بین محل شغل و رضایت شغلی از آزمون ضریب مجذور اتا استفاده شد؛ نتایج جدول (۴) نشان می‌دهند که از نظر رضایت شغلی بین شاغلان داخل شهر بهارستان و شاغلان خارج از شهر بهارستان تفاوت وجود دارد و شاغلانی که در شهر بهارستان به کار مشغول هستند، رضایت بیشتری از شغل خود دارند.

جدول- ۴: رضایت شغلی شاغلان داخل شهر بهارستان و خارج از آن

رضایت شغلی	محل شغل		جمع
	داخل شهر بهارستان	خارج از بهارستان	
خیلی کم	۱۹	۵۳	۷۲
کم	۱۴	۲۰	۳۴
تقریباً	۴۶	۴۰	۸۶
زیاد	۵۴	۴۰	۹۴
خیلی زیاد	۳۵	۰	۳۵
جمع	۱۶۸	۱۵۳	۳۲۱

با توجه به ضریب رضایت شغلی حاصل از آزمون مجذور اتا، رابطه معناداری بین محل شغل و رضایت شغلی شهروندان شهر جدید بهارستان وجود دارد (جدول ۵). بنابراین، فرضیه دوم تحقیق (به نظر می‌رسد بین محل شغل و رضایت شغلی شهروندان شهر جدید بهارستان رابطه معناداری وجود دارد) تأیید می‌شود.

جدول- ۵: رابطه بین محل شغل و میزان رضایت از شغل

		ضریب
Eta	متغیر وابسته رضایت شغلی	۰/۳۷۶

فرضیه سوم: به نظر می‌رسد شهر جدید بهارستان در ایجاد اشتغال موفق نبوده است. از دو نوع اطلاعات خام (پرسش‌نامه) و ثانویه (طرح تفصیلی شهر بهارستان) برای آزمون این فرضیه استفاده شد:

۱- بر اساس اطلاعات پرسش‌نامه، از شاغلانی که در بهارستان و شعاع نزدیک به آن اشتغال دارند، ۷۱/۱۹ درصد در بخش صنعت و ساختمان، ۴۵/۸ درصد در بخش کشاورزی و ۷۱/۸۳ درصد در بخش خدمات به فعالیت مشغول هستند (جدول ۶)؛ در حالی که طبق پیش‌بینی طرح جامع، باید این مقدار در سال ۱۳۸۰ برای بخش صنعت ۵۳/۹ درصد، کشاورزی ۱ درصد و خدمات ۳۲/۸ درصد می‌بود.

جدول - ۶: نوع شغل شاغلان شهر بهارستان

نوع شغل	فراوانی	درصد	درصد فراوانی تجمعی
خدمات	۸۱	۷۱/۷	۷۱/۷
صنعت	۲۲	۱۹/۵	۹۱/۲
کشاورزی	۱۰	۸/۸	۱۰۰/۰
جمع	۱۱۳	۱۰۰/۰	

منبع: یافته‌های پژوهش

با استفاده از اطلاعات جدول (۵)، نقش شهر بهارستان با روش بوژوگاریه و ژرژشاپو تعیین شد. ژاکلین بوژوگاریه و ژرژشاپو، دو جغرافیدان فرانسوی، روشی برای تعیین نقش اقتصادی شهر پیشنهاد کرده‌اند که به ترکیب مشاغل شهری در بطن عنوان‌های زیر می‌نگرند:

گروه اول مشاغل: نیروی انسانی وابسته به کشاورزی، جنگل‌بانی، صید ماهی و استخراج معادن؛

گروه دوم مشاغل: نیروی انسانی فعال در صنایع و ساختمان؛

گروه سوم مشاغل: نیروی انسانی جذب شده در بازرگانی و خدمات و همه مشاغلی که در گروه اول و دوم آورده نمی‌شوند.

نیروهای سه‌گانه مشاغل اجتماعی بر مبنای درصد را روی نموداری منعکس می‌کنند که بر حسب قرارداد به شش بخش نامساوی و نامشابه تقسیم شده‌اند. نقطه تلاقی خطوط درصدها که مسلماً در محدوده یکی از وظایف خواهند بود، نقش اقتصادی شهر را بیان می‌کند (حکمت‌نیا، ۱۳۹۲: ۷۰).

پس از تعیین نقش شهر بهارستان متوجه می‌شویم که شهر بهارستان نقش خدماتی دارد و در ایجاد اشتغال در بخش صنعت و کشاورزی برای ساکنان خود موفق نبوده است.



شکل - ۳: تعیین نقش اقتصادی شهر بهارستان (منبع: یافته‌های تحقیق)

۲- در مطالعات مهندسان مشاور نقش جهان پارس و برنامه‌ای که در زمینه اشتغال شهر جدید تدوین و در وزارت مسکن و شهرسازی شده است، مشاغلی مانند نساجی، قالی‌بافی، صنایع غذایی، پوشاک، کفش، ساختمان‌سازی، کانی غیرفلزی، خدمات خصوصی و عمومی و سایر مشاغل پیش‌بینی در بهارستان شده‌اند، اما بر اساس بررسی‌های طرح تفصیلی در سال ۱۳۸۰، از سفرهای ساکنان شهر بهارستان، حدود ۳۰ درصد در شهر بهارستان و ۷۰ درصد مربوط به شهر اصفهان و نواحی اطراف است. میزان سفرهای روزانه داخل شهر بهارستان در یک روز کاری برای کار، ۱۳/۲ درصد بوده است (طرح تفصیلی بهارستان)، هرچند طرح جامع پیش‌بینی کرده بود تا سال ۱۳۸۰ به ۴۳/۳۹ برسد. سفرهای خارج از شهر به منطقه کلان‌شهری اصفهان ۲۳/۷ و به شهر اصفهان ۲۹/۲ درصد بوده که در مجموع، بیش از ۵۰ درصد است، هرچند طرح جامع پیش‌بینی کرده بود که این مقدار در سال ۱۳۸۰ به ۲۴/۱۵ درصد برسد (جدول‌های ۷ و ۸). همان‌طور که مشاهده می‌شود بیشتر سفرهای روزانه شهر بهارستان به خارج از شهر و برای کار هستند.

جدول-۷: دلایل سفرهای روزانه ساکنان شهر بهارستان در سال ۱۳۸۰

جمع	سایر	بازگشت به خانه	تفریح و گردش	دیدار نزدیکان	موارد پزشکی	مراجعه به اداره‌ها	خرید	تحصیل	کار (شغل)	
٪۱۰۰	٪۳/۸	٪۳۲	٪۳	٪۵/۲	٪۴/۶	٪۱/۹	٪۸/۲	٪۱۷/۷	٪۲۳/۷	به کلان شهر
٪۱۰۰	٪۳/۷	٪۱۷/۷	٪۴/۷	٪۸/۰	٪۸/۱	٪۲/۷	٪۱۰/۷	٪۱۵/۲	٪۲۹/۲	به شهر اصفهان

منبع: طرح تفصیلی شهر بهارستان، ۱۳۸۰

طبق پیش‌بینی طرح جامع شهر جدید بهارستان، باید در سال ۱۳۹۰، درصد کسانی که در منطقه شهری - صنعتی بهارستان ساکن هستند و در همان جا کار می‌کنند به ۴۸/۸۲ درصد و درصد کسانی که در منطقه شهری - صنعتی بهارستان ساکن هستند و در خارج از آن کار می‌کنند به ۲۵/۳۹ درصد برسد و حدود ۲۵ درصد هم ساکنان خارج از منطقه شهری - صنعتی بهارستان در این منطقه به کار مشغول شوند (جدول ۸)، در حالی که یافته‌های پژوهش نشان می‌دهند که در سال ۱۳۹۳، محل شغل تنها ۳۵/۲ درصد ساکنان بهارستان در شهر بهارستان بوده است (جدول ۹) و از این تعداد، ۷۱/۷ درصد (جدول ۶) در بخش خدمات به فعالیت مشغول و تقریباً ۵۰ درصد آن‌ها در اصفهان و منطقه کلان‌شهری اصفهان به فعالیت مشغول هستند و این، تفاوت زیادی دارد با آنچه طرح جامع پیش‌بینی کرده است و وابستگی شدید اشتغال بهارستان به اصفهان و محدوده اطراف آن را نشان می‌دهد. از این‌رو، شهر بهارستان از نظر اشتغال به مادر شهر و منطقه کلان‌شهری وابسته است.

جدول-۸: محل سکونت و کار در منطقه بهارستان در سال ۱۳۸۰ و پیش‌بینی برای سال ۱۳۹۰

سال ۱۳۹۰	سال ۱۳۸۰	موضوع
۴۸/۸۲	۴۳/۳۹	تعداد کسانی که در منطقه شهری - صنعتی بهارستان ساکن هستند و در همان جا کار می‌کنند.
۲۵/۳۹	۲۴/۱۵	تعداد کسانی که در منطقه شهری - صنعتی بهارستان ساکن هستند و در خارج از آن کار می‌کنند.
۲۵/۷۸	۳۲/۴۵	کسانی که در خارج از منطقه شهری - صنعتی بهارستان ساکن هستند و در محدوده آن کار می‌کنند.

منبع: طرح تفصیلی شهر بهارستان، ۱۳۸۰

جدول - ۹: محل شغل ساکنان بهارستان در سال ۱۳۹۳

محل شغل	فراوانی	درصد	درصد فراوانی تجمعی
بهارستان	۱۱۳	۳۵/۲	۳۹/۶
اصفهان	۹۹	۳۰/۸۴	۶۷/۹
اطراف اصفهان	۶۵	۲۰/۲۴	۸۶/۳
عسلویه	۲۸	۸/۷	۹۵/۰
تهران	۱۱	۳/۴	۹۸/۴
سایر	۵	۱/۶	۱۰۰/۰
جمع	۳۲۱	۱۰۰/۰	

منبع: یافته‌های پژوهش

بر اساس یافته‌های پژوهش حاضر، شهر بهارستان در تأمین اشتغال ساکنان خود موفق نبوده است و فرضیه سوم تأیید می‌شود.

ایجاد اشتغال و تنوع آن در شهر، مهم‌ترین نکته در ویژگی‌های اجتماعی شهر جدید است. تفاوت اساسی میان شهرهای جدید در ایران و دیگر نمونه‌های ساخته‌شده در جهان، نحوه ارتباط و تعامل کلان‌شهر با شهرهای اقماری خود است. این امر، به ویژه در اقتصاد شهرهای جدید بیشتر نمایان می‌شود. تجربه‌های موفق دنیا در ایجاد شهرهای جدید متفاوت از رویه‌ای است که امروزه در ایران به‌مثابه سیاست ساخت شهرهای جدید به کار گرفته شده است. در انگلستان که پیشرو ساخت شهرهای جدید در دنیاست، پویایی و استقلال اقتصادی برای شهرهای جدید یا اقماری، نخستین نکته‌ای است که در برنامه‌ریزی شهر به آن پرداخته شود.

با توجه به اینکه در طرح جامع شهر بهارستان، مکان‌هایی برای ایجاد صنایع سبک در نظر گرفته شده، خروج شهر جدید بهارستان از حالت خوابگاهی ضروری است و توجه ویژه مسئولان را می‌طلبد. ایجاد صنایع سبک در اطراف این شهر، علاوه بر کمک به توسعه اقتصادی و اشتغال منطقه، بار ترافیکی شهر اصفهان را بسیار کاهش می‌دهد و هزینه‌های ساکنان شهر بهارستان را کم می‌کند.

ایجاد مراکز خرید و تجاری نباید تنها برای رفع نیازهای روزانه باشد، بلکه ضروری است برخی فعالیت‌ها مانند سفالگری، آهنگری، قالی‌بافی و هنرهای دستی و ... ترغیب و تشویق شوند.

تنوع مشاغل و حرفه‌ها به ویژه از نظر کیفی تأثیر مثبتی بر فیزیک شهر و فضاهای کالبدی و نیز تحقق هویت اجتماعی خواهد داشت.

جمع‌بندی و نتیجه‌گیری

در شهرهای جدید، رسیدن به هدف‌های جمعیتی و اشتغال همواره لازم و ملزوم یکدیگر هستند و برای جذب جمعیت نیاز به ایجاد اشتغال است و ایجاد فعالیت‌های اقتصادی نیز به جمعیت مشخصی نیاز دارد. با توجه به هدف ایجاد فرصت‌های اشتغال متنوع در شهرهای جدید و تغییر مکان برخی از تأسیسات صنعتی ناموفق از شهرهای

بزرگ، شهرهای جدید ابتدا جوامع خوابگاهی برای شهرهای بزرگ هستند و در کل، بیشتر آن‌ها فرصت‌های اشتغال عمده در محدوده خود ندارند یا از کمبود انواع خدمات عمومی و تسهیلات رنج می‌برند.

هدف از انجام پژوهش حاضر، تجزیه و تحلیل اشتغال در شهر جدید بهارستان بود. نتایج آزمون فرضیه‌های پژوهش به شرح زیر است:

فرضیه اول: به نظر می‌رسد بین اشتغال در بخش‌های مختلف (کشاورزی، صنعت و خدمات) و اندازه شهر بهارستان رابطه معناداری وجود دارد. برای آزمون این فرضیه، از آزمون رگرسیون خطی استفاده شد و نتایج نشان دادند رابطه معناداری بین اشتغال در بخش‌های مختلف و اندازه شهر وجود ندارد.

برای تحلیل رابطه بین محل شغل و رضایت شغلی از آزمون مجذور اتا استفاده شد و نتایج این آزمون نشان دادند شهروندانی که در شهر بهارستان اشتغال دارند، رضایت شغلی بیشتری دارند.

برای آزمون فرضیه سوم، از اطلاعات پرسش‌نامه و اطلاعات طرح جامع و تفصیلی استفاده شد. نتایج تحلیل داده‌ها نشان دادند که شهر جدید بهارستان در ایجاد اشتغال موفق نبوده است و بیشتر نقش خوابگاهی دارد.

بنابراین بررسی کلی اطلاعات حاصل از شهر جدید بهارستان نشان می‌دهند که بیش از آنکه ایجاد این شهر بر بررسی‌های دقیق کارشناسی و انتخاب مناسب‌ترین مکان برای ایجاد شهر جدید و ارائه راهبردهای عملی برای ایجاد آن‌ها مبتنی باشد، مجموعه‌ای از اطلاعات کلان و کلی منطقه‌ای و توجیه ضرورت ایجاد شهر جدید، راهبردهای برای دسترسی، تأسیسات زیربنایی و... ارائه شده‌اند و راهبردهای واقع‌گرایانه برای جذب جمعیت و فعالیت در این شهر ارائه نشده‌اند. در نتیجه، باید مسئولان، متولیان و مدیران شهری به بحث اشتغال در این شهر جدید توجه جدی کنند.

پیشنهادهایی برای ایجاد فرصت‌های اشتغال در شهر بهارستان:

در گذشته، در طرح‌های جامع شهرهای جدید به ایجاد فرصت‌های شغلی گوناگون برای ساکنان آن‌ها توجه چندانی نشده است. بی‌گمان وزارت راه و شهرسازی به تنهایی نمی‌تواند طرحی برای تأمین فرصت‌های شغلی در شهرهای جدید تهیه کند و برای حل این مشکل، لازم است که وزارت راه و شهرسازی، وزارتخانه کار و رفاه اجتماعی و دیگر وزارتخانه‌ها که بخشی از کار را بر عهده دارند، بایکدیگر همکاری و همیاری بیشتری داشته باشند؛

۱- انتقال صنایع به‌ویژه صنایع نساجی به غرب شهر بهارستان (که این، در طرح جامع هم پیش‌بینی شده است)؛

۲- ترغیب و تشویق برخی از فعالیت‌ها مانند سفالگری، آهنگری، قالی‌بافی و هنرهای دستی و

منابع

۱- اجزا شکوهی، محمد (۱۳۸۱)، نقش اشتغال در توسعه شهرهای جدید انگلستان، تحقیقات علوم جغرافیایی،

شماره ۶۷، صص ۱۳۷-۱۲۲.

- ۲- اجزا شکوهی، محمد، قرخلو، مهدی، خزاعی نژاد، فروغ (۱۳۹۱)، عوامل مؤثر در جمعیت‌پذیری شهرهای جدید اقماری (مطالعه موردی: شهر جدید اندیشه)، پژوهش‌های جغرافیای انسانی، شماره ۷۹، صص ۷۵-۸۶.
- ۳- اسماعیل‌زاده، حسین (۱۳۸۲)، تأثیر شهرهای جدید بر توسعه محور جنوبی اصفهان، پایان‌نامه کارشناسی ارشد، دانشکده ادبیات و علوم انسانی، دانشگاه اصفهان.
- ۴- اکبرپور سراسکانرود، محمد، میرزاجایی، مهدیه (۱۳۸۹)، تحلیل عملکرد شهرهای جدید در نظام شهری کشور، پژوهش و برنامه‌ریزی شهری، سال ۱، شماره ۱، صص ۱۵۰-۱۳۱.
- ۵- بزی، خدارحم، افراسیابی راد، محمدصادق (۱۳۸۸)، سنجش و ارزیابی میزان موفقیت و کارایی شهرهای جدید (مطالعه موردی: شهر جدید صدرا)، مطالعات و پژوهش‌های شهری منطقه‌ای، سال ۱، شماره ۲، صص ۱۳۷-۱۱۱.
- ۶- جوهری، زهرا، مرادی مسیحی، وراز (۱۳۹۰)، بررسی تأثیرات ایجاد شهرهای جدید در تعادل بخشی به فضای سکونت و اشتغال منطقه‌ای (نمونه موردی: شهر جدید اندیشه)، آمایش سرزمین، سال ۳، شماره ۵، صص ۹۳-۱۱۰.
- ۷- حافظ‌نیا، محمدرضا (۱۳۹۱)، مقدمه‌ای بر روش پژوهش در علوم انسانی، چاپ ۱۷، انتشارات سمت، تهران.
- ۸- حبیبی، سیدمحسن (۱۳۹۰)، از شار تا شهر؛ تحلیلی تاریخی از مفهوم شهر و سیمای کالبدی آن تفکر و تأثر، انتشارات دانشگاه تهران، تهران.
- ۹- حکمت‌نیا، حسن (۱۳۸۵)، کاربرد مدل در جغرافیا با تأکید بر برنامه‌ریزی شهری و ناحیه‌ای، انتشارات علم نوین، تهران.
- ۱۰- درگاه الکترونیکی شهرداری بهارستان (۱۳۹۳)، <http://baharestan.ir>.
- ۱۱- دستورانی، مهران، پوریوسف، سیاوش (۱۳۹۱)، بررسی رابطه ویژگی‌های شخصیتی و سلامت روانی با رضایت شغلی، فصلنامه نظارت و بازرسی، سال ۶، شماره ۲۰.
- ۱۲- دلاور، علی (۱۳۸۷)، اهمیت، ضرورت و تعاریف مفهومی و عملیاتی در تحقیق، پرسمان، شماره ۲۴-۲۰.
- ۱۳- زبردست، اسفندیار (۱۳۸۲)، اندازه شهر، مرکز مطالعاتی و تحقیقاتی شهرسازی و معماری، انتشارات مرکز مطالعاتی و تحقیقاتی شهرسازی و معماری، تهران.
- ۱۴- زنگی‌آبادی، علی، رحیمی، علیرضا، مسیبی، سمانه (۱۳۹۲)، تحلیل تطبیقی شاخص‌های اشتغال شهری شهرستان‌های ایران، جغرافیا و برنامه‌ریزی محیطی، سال ۲۴، پیاپی ۴۹، شماره ۱، صص ۱۲۸-۱۰۹.

- ۱۵- زیاری، کرامت‌الله (۱۳۸۰). بررسی، تحلیل و برنامه‌ریزی اشتغال در استان یزد، تحقیقات جغرافیایی، سال ۱۶، شماره ۶۱، صص ۲۱۳-۱۹۷.
- ۱۶- زیاری، کرامت‌الله (۱۳۸۹)، برنامه‌ریزی شهرهای جدید، چاپ ۱۱، انتشارات سمت، تهران.
- ۱۷- زیاری، کرامت‌الله، سلیمانی شیبلو، علیرضا (۱۳۸۶)، بررسی پدیده تمرکزهای شغلی در مادرشهرهای کشور با تأکید بر مادرشهر تبریز، تحقیقات جغرافیایی، شماره ۲، پیاپی ۸۵، صص ۶۴-۳۹.
- ۱۸- شکوئی، حسین (۱۳۸۵)، دیدگاه‌های نو در جغرافیای شهری، چاپ ۹، انتشارات سمت، تهران.
- ۱۹- شهرداری بهارستان (۱۳۹۰)، عملکرد حوزه فناوری اطلاعات شهرداری بهارستان.
- ۲۰- ضرابی، اصغر (۱۳۷۵)، سطح اشتغال در شهرهای ایران و ساماندهی آن، دانشکده ادبیات و علوم انسانی، دانشگاه اصفهان، شماره ۸، صص ۵۴-۳۹.
- ۲۱- طرح جامع شهر بهارستان (۱۳۷۳)، مهندسان مشاور نقش جهان پارس.
- ۲۲- طرح تفصیلی شهر بهارستان (۱۳۸۵)، مهندسان مشاور نقش جهان پارس.
- ۲۳- غفاری، سیدرامین، رجایی ریزی، محمدعلی، دوستی ایرانی، لیلا، نصیری هندخاله، اسماعیل (۱۳۹۰). تحلیل مکانی - فضایی ساختار اقتصادی اشتغال در استان چهارمحال و بختیاری، انجمن جغرافیای ایران، دوره جدید، سال ۹، شماره ۳۱، صص ۵۰-۴۳.
- ۲۴- فرهودی، رحمت‌الله، محمدی، اکبر (۱۳۸۵)، تحلیل و پیش‌بینی وضعیت اشتغال در شهر سندج با استفاده از مدل تغییر سهم مکانی و ضریب جینی، پژوهش‌های جغرافیایی، شماره ۵۵، صص ۲۰۲-۱۸۹.
- ۲۵- قانون ایجاد شهرهای جدید (۱۳۸۰)، شرکت عمران شهرهای جدید.
- ۲۶- قرخلو، مهدی، عابدینی، اصغر (۱۳۸۸)، ارزیابی چالش‌ها و مشکلات شهرهای جدید و میزان موفقیت آنها در ایران: شهر جدید سهند، مدرس علوم انسانی، دوره ۱۳، شماره ۱، صص ۱۹۱-۱۶۵.
- ۲۷- مرکز آمار ایران (۱۳۹۰)، سرشماری نفوس و مسکن.
- ۲۸- معاونت حقوقی ریاست جمهوری با همکاری مرکز بررسی‌های استراتژیک ریاست جمهوری (۱۳۹۲)، متن پیش‌نویس غیررسمی منشور حقوق شهروندی (گام اول: اصول کلی، برنامه و خط مشی دولت).
- ۲۹- نصیری، اسماعیل (۱۳۸۸)، برنامه‌ریزی شهرهای جدید، انتشارات دانشگاه پیام نور، تهران.
- ۳۰- وارثی، حمیدرضا، زیرک‌باش، دیبا (۱۳۸۵)، نقش شهرهای جدید در توسعه پایدار منطقه ای با نگرش بر شهرهای جدید منطقه اصفهان، مجله فضای جغرافیایی، شماره ۱۵، صص ۱۲۷-۱۰۴.

۳۱- وارثی، حمیدرضا، قنبری، محمد، پورقیومی، حسین (۱۳۹۱)، **ارزیابی میزان تحقق پذیری طرح جامع شهر جدید بینالود (جمعیت، اشتغال، مسکن)**، جغرافیا و برنامه‌ریزی محیطی، سال ۲۳، پیاپی ۴۸، شماره ۴، صص ۱۵۰-۱۳۹.

- 32- Burby, R., Weiss, S. (1976), *New communities USA*, Lexington. Lexington Books.
- 33- Department of Planning Oxford Brookes University (2006), *Transferable Lessons from*.
- 34- Hui, E. C., Lam, M. C. (2005), **A study of commuting patterns of new town residents in Hong Kong**, *Habitat International*, 29(3), 421-437.
- 35- Gratton, C. (1979), **Industrial Diversification in New Towns**, *Urban studies*, 16, 157-164.
- 36- Hobson, J. (1999). **New Towns, the Modernist Planning Project and Social Justice: The Cases of Milton Keynes, UK and 6th October, Egypt**, Development Planning Unit, University College London.
- 37- <http://maskannews.ir/>
- 38- Lau, J. C. Y. (2010), **The influence of suburbanization on the access to employment of workers in the new towns: A case study of Tin Shui Wai, Hong Kong**. *Habitat international*, 34(1), 38-45.
- 39- Raquel Insa, C. (2012), **Two Ways of New Towns Development: A Tale of Two Cities**, Research Group of Governments and Markets-IREA, University of Barcelona. *The New Towns*. Department for Communities and Local Government: London.
- 40- Coomber, B., Barriball K. L. (2007), **Impact of job satisfactions on intent to leave and turnover for hospital based nurses: a review of the research literature**, *International Journal of Nursing Studies*, 44(2), 297-314.