

بررسی میزان سرمایه اجتماعی زنان شهر تهران

ملیحه سود بخش^۱
سمیه تاجیک اسماعیلی^۲

چکیده:

امروزه یکی از مسائلی که در تداوم و ایجاد روابط پایدار اجتماعی در جامعه نقش موثری ایفا می کند، سرمایه اجتماعی است، سرمایه اجتماعی کیفیت خاصی از ساختار روابط اجتماعی افراد است که کنش افراد را در موقعیت های مختلف تسهیل می کند. سرمایه اجتماعی شبکه هایی با هنجارهای اعتماد و عمل متقابل است که با ساختار روابط اجتماعی خاص بین کنشگران مشخص می شود. بنابراین کیفیت خاصی به روابط اجتماعی می بخشد و همبستگی جمعی را تقویت می کند. سرمایه اجتماعی می تواند نگرشها و طرز تلقی افراد نسبت به اقوام موجود در جامعه و ملیت خود را تحت تاثیر قرار دهد. هدف پژوهش حاضر بررسی میزان سرمایه اجتماعی زنان ساکن شهر تهران است. چارچوب نظری پژوهش حاضر دیدگاه بوردیو در حوزه سرمایه اجتماعی است. روش تحقیق پیمایشی و ابزار پژوهش پرسشنامه می باشد. جامعه آماری این تحقیق مشتمل بر زنان ساکن شهر تهران (۳۴۵۲۶۳۷ نفر) می باشد که بر روی ۳۸۴ نفر از زنان ساکن شهر تهران از طریق نمونه گیری طبقه ای نامتناسب انتخاب شده اند صورت گرفته است. یافته ها نشان می دهد ۲۱,۱ درصد از پاسخگویان از لحاظ سرمایه اجتماعی در سطح پایین، ۶۱,۲ درصد در سطح متوسط و ۱۷,۷ درصد در سطح بالایی قرار دارند. **سؤال اصلی پژوهش**، سرمایه اجتماعی زنان شهر تهران به تفکیک سرمایه ساختاری، سرمایه شناختی و سرمایه ارتباطی به چه میزان است؟

کلمات کلیدی: سرمایه اجتماعی، سرمایه ارتباطی، سرمایه شناختی، سرمایه ساختاری

تاریخ دریافت: ۱۳۹۵/۰۴/۰۱ تاریخ پذیرش: ۱۳۹۵/۰۶/۲۱

^۱ کارشناس ارشد علوم ارتباطات اجتماعی. دانشگاه آزاد اسلامی واحد تهران شرق
^۲ عضو هیئت علمی گروه ارتباطات اجتماعی. دانشگاه آزاد اسلامی واحد تهران شرق. تهران. ایران. آدرس ایمیل: s.t.esmaeili@gmail.com

بیان مسئله

سرمایه اجتماعی، ابعاد و مولفه های اساسی آن، با ارزش ها، هنجارها، نهادها و عملکردهای اجتماعی کنشگران در ارتباط بوده و تقویت آن به عواملی بستگی دارد که می توانند به عنوان زمینه ساز رشد و توسعه اعتماد اجتماعی، مشارکت اجتماعی و انسجام اجتماعی عمل کنند. بسط و انتشار ایستارها، ارزش ها و هنجارهای اجتماعی به وجود آورنده ساختارهای اجتماعی مولد سرمایه اجتماعی در جامعه، از راه های مختلف می تواند منجر به تقویت و بالندگی سرمایه اجتماعی در هر جامعه ای شود. سرمایه اجتماعی به ارزش ها و هنجارهایی مربوط است که از پیوندها و روابط متقابل روحی و اجتماعی تفاهم شده مردم نشأت گرفته و به نوبه خود پدید آورنده آن پیوندها و روابط نیز محسوب می شوند (اجتهادی، ۱۳۸۶: ۱۶). سرمایه اجتماعی شبکه هایی با هنجارهای اعتماد و عمل متقابل است که با ساختار روابط اجتماعی خاص بین کنشگران مشخص می شود. بنابراین کیفیت خاصی به روابط اجتماعی بخشیده و همبستگی جمعی را تقویت می کند. سرمایه اجتماعی بین افراد و گروه های مختلف جامعه نوعی همکاری و اعتماد اجتماعی ایجاد می کند و در افراد نوعی احساس تعلق و وابستگی به گروه و جامعه به وجود می آورد. همچنین سرمایه اجتماعی کیفیت خاصی از ساختار روابط اجتماعی افراد است که کنش افراد را در موقعیت های مختلف تسهیل می کند. سرمایه اجتماعی می تواند نگرشها و طرز تلقی افراد نسبت به اقوام موجود در جامعه و ملیت خود را تحت تاثیر قرار دهد. در اصل شرط برقراری ارتباط با دیگران در جوامع مدرن این است که افراد پیوندهای خود را ورای اجتماعات محلی گسترش دهند و این منوط به آن است که بر خلاف آن چه در جوامع سنتی رایج است افراد کسانی را که دوست نیستند، دشمن نبینند؛ غریبه، دشمن تلقی نگردد و افراد یکدیگر را به عنوان یک شخص منحصر به فرد که دارای قابلیت های خاص خود است ببینند و خاص گرایی در روابط جای خود را به عام گرایی دهد (سیاهپوش و همکاران، ۱۳۷۸: ۱۱۱). رابرت پاتنام که یکی از برجسته ترین نظریه پردازان سرمایه اجتماعی معتقد است که واژه سرمایه اجتماعی و نظریه سرمایه اجتماعی در واقع چارچوبی برای تفکر بسیار دقیق و حتی ریاضی وار درباره روابط اجتماعی را ایجاد می کند (پاتنام، ۱۳۸۴: ۱۱۸). این مفهوم به افراد و گروه ها این توانایی را می دهد تا شبکه ای از روابط اجتماعی را نسبت به یکدیگر حفظ و تداوم بخشند.

باتوجه به اینکه جامعه ایران از نظر میزان نفوذ و تاثیرگذاری نهادهای مدرن و به ویژه رسانه های جمعی در زندگی اجتماعی جوانان نتوانسته است خود را با همه مقتضیات جامعه مدرن هماهنگ ساخته و به مدرنیته ای از نوع غربی برسد و نه در حالتی از پذیرش بی چون و چرای سنت ها و الگوهای رفتار سنتی گذشتگان گرفتار گردیده است. از این نظر می توان جامعه ایران امروز را جامعه ای در حال گذار تعریف کرد؛ به این معنی که از یک سو هنجارهای اجتماعی و نهادهای اجتماعی سنتی هنوز تاثیرات عمیقی بر ذهنیت ها و عملکردهای کنشگران اجتماعی داشته و در برخی عرصه ها شاهد نفوذ شدید آداب و افکار، اندیشه ها و نهادهای اجتماعی مدرن از سال ها قبل در عرصه های مختلف اجتماعی نفوذ و گسترش زیادی پیدا کرده و بسیاری از وجوه زندگی اجتماعی مخاطبان را تحت تاثیر خود قرار داده است. از این نظر، شکل روابط اجتماعی و عناصر تاثیرگذار بر کیفیت روابط و کنش های اجتماعی جوانان در طیفی از تاثیرپذیری بسیار کم از عناصر مدرن از سال ها قبل در عرصه های مختلف اجتماعی نفوذ و گسترش زیادی پیدا کرده و بسیاری از وجوه زندگی اجتماعی مخاطبان ایرانی را تحت تاثیر خود قرار داده است. از این نظر، شکل روابط اجتماعی و عناصر تاثیرگذاری بر کیفیت روابط و کنش های اجتماعی افراد در طیفی از تاثیرپذیری بسیار کم از عناصر مدرن تا تسلط کامل عناصر و مولفه های جامعه مدرن در نوسان بوده و شاهد درجات مختلفی از نفوذ مدرنیته در عرصه های مختلف زندگی اجتماعی جامعه ایران هستیم (ابراهیم پور و همکاران، ۱۳۹۳: ۱۲۶). تا کنون پژوهش های زیادی در حوزه عوامل مؤثر بر سرمایه اجتماعی صورت گرفته که تأثیرات کم و بیش ماهواره ها، شبکه های اجتماعی، اینترنت و دیگر عوامل تأثیر گذار را به اثبات رسانده است. اما پژوهش حاضر تنها پژوهشی توصیفی است از « میزان سرمایه اجتماعی زنان شهر تهران ». این پژوهش تنها به منظور بررسی میزان سرمایه اجتماعی در میان زنان تهرانی به تفکیک سرمایه ارتباطی، سرمایه ساختاری و سرمایه شناختی طراحی و اجرا شده است. بنابراین تحقیقی توصیفی به شمار می رود.

اهمیت و ضرورت پژوهش

سرمایه اجتماعی به عنوان یکی از مؤلفه های رشد و پیشرفت به طور عام و توسعه اجتماعی به طور خاص مورد توجه جدی حوزه های پژوهش علوم اجتماعی برای سنجش کیفیت تعاملات اجتماعی بوده است. اعتماد، هنجارها، شبکه ها و منابع، سازنده عناصر سرمایه اجتماعی هستند که در نهایت به ساختاری از روابط کنشگران می انجامد که باعث همبستگی و همکاری برای منافع متقابل، تسهیل روابط افراد و در نهایت دستیابی گروه به اهداف می شود. هر چه سرمایه اجتماعی در گروهی از افراد به لحاظ کمی و کیفی از سطح مطلوبی برخوردار باشد، کنشگران

برای سازماندهی اجتماع خویش بر حسب آرمان های جمعی توانا تر خواهند بود. گستردگی سرمایه اجتماعی در لایه های مختلف جامعه و در انحصار قرار نگرفتن آن در دست اقلیتی از افراد، نشان از روند مطلوب سرمایه های ارتباطی است که افراد بدون توجه به شاخص های تمایز بخش می توانند از آن در جهت رسیدن به اهداف فردی و جمعی بهره برند.

زنان محورهای خانواده به شمار می روند. به نظر می رسد هرچه میزان سرمایه اجتماعی آنان بیشتر باشد، در انجام رسالتها و وظایف خود در امر تربیت فرزندان و اداره عاطفی، شناختی، اقتصادی و ... خانواده موفق تر خواهند بود. پژوهش حاضر با ارائه توصیفی از وضعیت سرمایه اجتماعی زنان شهر تهران زمینه را برای شناخت عوامل تأثیر گذار بر میزان سرمایه اجتماعی زنان و بهبود وضعیت سرمایه اجتماعی آنان فراهم می سازد.

سرمایه اجتماعی

از نظر بورديو سرمایه اجتماعی جمع منابع بالقوه و بالفعلی است که نتیجه مالکیت شبکه بادوامی از روابط نهادی شده بین افراد و به عبارت ساده‌تر، عضویت در گروه برای دستیابی به منابع آن گروه است. در واقع پیوندهای شبکه‌ای باید از نوع خاصی باشند، یعنی مثبت و مبتنی بر اعتماد. از نظر بورديو سرمایه اجتماعی در نهایت می‌تواند سرمایه اقتصادی به همراه داشته باشد (چلبی، ۱۳۷۵: ۲۳). از دیدگاه بورديو سرمایه اجتماعی دو شاخص اساسی: یکی اعتماد و دیگری پیوند دارد. سرمایه اجتماعی روابط دو جانبه، تعاملات و شبکه‌هایی که در میان گروه‌های انسانی پدیدار می‌گردند و سطح اعتمادی که در میان گروه و جماعت خاصی به عنوان پیامد تعهدات و هنجارهایی پیوسته با ساختار اجتماعی یافت می‌شود یا مجموعه هنجارهای موجود در سیستم‌های اجتماعی است که موجب ارتقای سطح همکاری اعضای آن جامعه گردیده و همچنین سبب پایین آمدن سطح هزینه‌های تبادلات و ارتباطات می‌گردد. قواعد، هنجارها، تعهدات، مبادله و اعتماد ایجاد شده در روابط اجتماعی، ساختارهای اجتماعی و ترتیبات نهادی جامعه که اعضاء را قادر می‌سازد تا به اهداف فردی و اجتماعی خود نائل گردند (الوانی، ۱۳۸۳: ۴۴). سرمایه اجتماعی انبوهی از منابع بالفعل یا بالقوه ای را که به مالکیت یک شبکه ای دوام دار متصلند نشان می‌دهد. همچنین بیان می‌کند که ارزش پیوندهای یک فرد (یا حجم سرمایه اجتماعی متعلق به یک عامل) به تعداد اتصالاتی که می‌تواند آنها را بسیج نماید و به حجم سرمایه (فرهنگی، اجتماعی، اقتصادی) متعلق به هریک از اتصالات، بستگی

دارد. سرمایه اجتماعی عبارت است از یک ظرفیت (جوهر اجتماعی) که هماهنگی و همکاری را در جامعه و گروه، تسهیل می‌کند. در واقع، می‌توان سرمایه اجتماعی را یک مفهوم مرکب که دارای سه بعد: ساختار، محتوا و کارکرد است تلقی نمود که ساختار اجتماعی آن، همان شبکه ارتباطات اجتماعی است و محتوای آن عبارت از اعتماد و هنجارهای اجتماعی است و کارکرد آن نیز همان عمل متقابل اجتماعی است. در این تحقیق براساس دیدگاه بوردیو سرمایه اجتماعی دارای سه بعد: ارتباطی، ساختاری و شناختی است.

بوردیو اولین کسی بود که یک تحلیل نظام‌مند از سرمایه اجتماعی را ارائه کرد، ولی بررسی‌های انفجار گونه این مفهوم بیشتر مدیون آثار کلمن و پاتنام است. با این وجود، شمار زیادی از صاحب‌نظران در سالهای اخیر، اهمیت مفهومی‌سازی او را مجدداً کشف کرده‌اند. از نظر بوردیو سرمایه به سه شکل اساسی ظاهر می‌شود:

۱- سرمایه اقتصادی که بی‌درنگ و مستقیماً قابل تبدیل به پول است و ممکن است به شکل حقوق مالکیت نهادینه شود.

۲- سرمایه فرهنگی که در شرایط معین به سرمایه اقتصادی قابل تبدیل است و ممکن است به شکل مدارک تحصیلی نهادینه شود.

۳- سرمایه اجتماعی که از تکالیف و تعهدات اجتماعی (پیوندها و ارتباطات) ساخته شده و در برخی شرایط به سرمایه اقتصادی قابل تبدیل است، ممکن است به شکل اصالت نجات خانوادگی نهادینه شود. (همان: ۲۴۳).

بوردیو، با مطرح کردن یک سنت نئومارکسیستی، به تعاملات سرمایه اجتماعی با دیگر انواع سرمایه‌ها در بازتولید نابرابری‌های اجتماعی می‌پردازد. برای مثال، او نشان می‌دهد که ایجاد شبکه‌های مفید سرمایه اجتماعی برای افرادی که دارای سطوح بالاتری از دیگر انواع سرمایه‌ها هستند، راحت‌تر انجام می‌شود. اینگونه افراد «به خاطر سرمایه اجتماعی‌شان مورد توجه هستند، و به خاطر مشهور بودن، از امتیاز شناخته شدن بهره‌مندند، آنها در مقایسه با تعداد جامعه‌پذیری‌شان، وقتی که به کار گرفته شوند، سازنده‌ترند» (شجاعی باغینی، ۱۳۸۷: ۳۶-۳۷). بوردیو جایگاهی که برای سرمایه اجتماعی در نظر می‌گیرد بر گستره پیوندها یا شبکه‌های اجتماعی متمرکز است. خانواده یکی از نمونه‌های برجسته این پیوندهاست. بر این اساس شبکه‌ای از روابط خانوادگی می‌تواند جایگاه یک گردش غیر رسمی سرمایه باشد (فاین، ۱۳۸۵:

۱۰۳). فولی و ادواردز بیان می‌کنند که یک نقطه قوت نقش بورديو، که او را از کلمن و پاتنام متمایز می‌کند، شفافیت و انسجامی است که در بیان چگونگی ارزشیابی یا سنجش سرمایه اجتماعی ارائه می‌کند: بورديو می‌نویسد: «میزان سرمایه اجتماعی یک واحد خاص تابعی است که از حجم تماس‌های شبکه‌ای که می‌تواند بسیج کند، و همچنین حجم سرمایه‌ای (اعم از اقتصادی، فرهنگی، یا نمادین) که به واسطه ارتباط با کسانی که به آنها متصل است، به دست می‌آورد». همچنین از این رویکرد بورديو، مبنی بر این که موقعیت یک شبکه اجتماعی، درون یک حوزه اقتصادی - اجتماعی گسترده‌تر، عامل مهمی در تعیین میزان توانایی آن شبکه در ایجاد ارتباط بین منابع و اعضایش می‌باشد، استقبال می‌کنند (شجاعی باغینی، ۱۳۸۷: ۳۷). بر طبق نظریه بورديو، سرمایه اجتماعی از دو بعد تشکیل شده است: ۱- شبکه‌ها و ارتباطات روابط اجتماعی ۲- جامعه‌پذیری.

بورديو مشخصاً توضیح می‌دهد که افراد نباید فقط به رابطه داشتن با دیگران اکتفا کرده، بلکه باید بدانند این شبکه‌ها چگونه عمل می‌کنند و چگونه می‌توان این روابط را در طول زمان حفظ کرد و از آنها بهره گرفت. بورديو به طور مشخص تأکید می‌کند که ابتدا باید شبکه‌های اجتماعی را ایجاد و سپس با مهارت کامل آنها را حفظ نمود تا بتوان از منابعشان بهره‌برداری کرد. بورديو سپس مفهوم «سرمایه فرهنگی» را شرح می‌دهد. او این اصطلاح را برای اشاره به اطلاعات یا دانش درباره باورها و سنت‌های فرهنگی و معیارهای رفتاری خاصی که موفقیت و کامیابی در زندگی را ارتقا می‌دهند، به کار می‌برد. سرمایه فرهنگی در خانواده، با صرف منابع اقتصادی برای موارد مشخص و ارزشمند فرهنگی همانند کتاب، بلیط تئاتر یا موزه‌ها و دیگر صنایع فرهنگی ویژه از والدین به فرزندان منتقل می‌شود. این مفهوم به طور ویژه با شناخت و آشنایی با زبان و فرهنگ مسلط در جامعه همراهی دارد. در حالی که بورديو مبنای بر این قرار داده که سرمایه فرهنگی برای دانشجویان طبقات بالای اجتماعی بیشترین سودمندی را دارد، ولی مقدماً به شناخت چگونگی بهره‌مندی افراد از این دو گونه سرمایه و همچنین، اینکه آنها چگونه برای بازتولید نابرابری‌های اجتماعی با هم کار می‌کنند، می‌پردازد (همان: ۵۴-۵۵).

پورتس دیدگاه بورديو را مورد بررسی قرار داده است. پورتس از اینکه تحلیل بورديو مورد توجه قرار نگرفته اظهار تأسف می‌کند. زیرا تحلیل بورديو را قوی‌ترین تحلیل در بین تحلیل‌هایی می‌داند که مفهوم سرمایه اجتماعی را در گفتمان جامعه‌شناسی وارد کرده است. نگاه او به این

مفهوم ابزاری است، زیرا توجه خود را بر دو جنبه متمرکز کرده است: (۱) فوایدی که فرد از مشارکت در گروه به دست می‌آورد. (۲) برقراری ارتباطات اجتماعی عمدی برای فراهم آوردن دسترسی هر چه بیشتر به این منابع و سود فردی (پورتس، ۱۳۸۴: ۳۰۹). فوکویاما نظریه پرداز دیگر این حوزه در تعریف این مفهوم بیشتر بر هنجارها و ارزشهای غیر رسمی تکیه کرده و آن را اینگونه تعریف می‌کند: سرمایه اجتماعی را به سادگی می‌توان به عنوان وجود مجموعه معینی از هنجارها یا ارزشهای غیر رسمی تعریف کرد که اعضای گروهی که همکاری و تعاون میانشان مجاز است در آن سهیمند. مشارکت در ارزشها و هنجارها به خودی خود باعث تولید سرمایه اجتماعی نمی‌شود. زیرا ممکن است ارزشها منفی باشند. هنجارهایی که تولید سرمایه اجتماعی می‌کنند در اساس باید شامل سجایی از قبیل صداقت، ادای تعهد و ارتباطات دو جانبه باشد (فوکویاما، ۱۳۸۵: ۲۶). فوکویاما در توضیح خاستگاه سرمایه اجتماعی می‌نویسد: فراهم ساختن و تدارک سرمایه اجتماعی با واسطه و میانجیگری مجموعه‌ای از نهادهایی که تقریباً به وسعت و گستردگی خود جامعه هستند، انجام می‌پذیرد. خانواده‌ها، مدارس، کلیساها و انجمن‌های داوطلبانه، انجمن‌های تخصصی، فرهنگ عمومی و غیره از آن جمله است. اکثر این نهادها با اقتصاد بازار کاملاً بیگانه هستند. بودجه برخی از این نهادها، از قبیل مدارس، را مردم با پرداخت مالیات تامین می‌کنند: برخی دیگر مانند خانواده‌ها یا انجمن‌های خیریه از طریق تولیدات فرعی فعالیت‌های دیگر، سرمایه اجتماعی تولید می‌کنند، چنانچه جیمزکلن خاطر نشان ساخته است، سرمایه اجتماعی مانند بسیاری از اشکال دیگر سرمایه انسانی یک منفعت عمومی است، و بنابراین، بازارهای رقابتی به طور منظم برای آن سرمایه‌گذاری می‌کنند (فوکویاما، ۱۳۷۹: ۸۹). یکی از تعاریف مطرح این است که سرمایه اجتماعی مجموعه هنجارهای موجود در سیستم‌های اجتماعی است که موجب ارتقای سطح همکاری اعضای آن جامعه گردیده و موجب پایین آمدن سطح هزینه‌های تبادلات و ارتباطات می‌شود. براساس این تعریف، مفاهیمی نظیر جامعه مدنی و نهادهای اجتماعی نیز دارای ارتباط مفهومی نزدیک با سرمایه اجتماعی می‌گردند (الوانی و شیروانی، ۱۳۸۸: ۱۴۷). فوکویاما معتقد است سرمایه اجتماعی متعلق به گروههاست نه افراد و هنجارهایی که شالوده سرمایه اجتماعی را تشکیل می‌دهند در صورتی معنی دارد که بیش از یک نفر در آن سهیم باشد. گروهی که دارای سرمایه اجتماعیست، ممکن است به کوچکی دو دوست باشد که با

یکدیگر تبادل اطلاعات می‌کنند یا در پروژه‌ای مشترکاً همکاری می‌کنند یا ممکن است در مقیاس بزرگ تری تمامی یک ملت باشد. فوکویاما برخی از کشورها را که از نظر فرهنگی یکسان هستند بر اساس سرمایه اجتماعی مقایسه می‌کند و هدف او این است که به این سوال پاسخ دهد: چرا برخی کشورها موفقیت اقتصادی بیشتری نسبت به سایر کشورها دارند؟ او ادعا می‌کند در این کشورها سطوح بالای قابلیت اجتماعی (سرمایه اجتماعی) صداقت و اعتماد افراد را به انجام کارهای مشارکتی و تعاونی مشتاق می‌سازد و زمینه را برای رشد و ترقی فراهم می‌کند مثلاً در جامعه ژاپن سطوح بالای سرمایه اجتماعی سبب گسترش و توسعه این کشور شده است در حالی که در جامعه چین پیوندهای موجود مانع شکل‌گیری سرمایه اجتماعی شده و فرصت‌های نوآوری را محدود ساخته است. فوکویاما معتقد است جوامع مدرن به جای اینکه درصد باشند که اخلاق اعضایشان را بهبود بخشند در جست‌وجوی تأسیس نهادهایی چون حکومت متکی بر قانون اساسی و مبادله مبتنی بر بازار آزاد هستند تا رفتارهای اعضای خود را نظام‌مند کنند (فوکویاما، ۱۳۷۹: ۱۳). کلمن، پاتنام و فوکویاما معتقدند: هرچه سرمایه اجتماعی در گروه بیشتر، هزینه همکاری و تعامل کمتر در نتیجه عملکرد و دستیابی به اهداف بیشتر، هرچه سرمایه اجتماعی در گروه کمتر، هزینه همکاری و تعامل بیشتر، در نتیجه عملکرد و دستیابی به اهداف کمتر. با جمع‌بندی نظرات ابراز شده می‌توان سرمایه اجتماعی را مجموعه‌ای از شبکه‌ها، هنجارها، ارزش‌ها و درکی دانست که همکاری درون گروه‌ها و بین گروه‌ها را در جهت کسب منافع متقابل تسهیل می‌کند و این نوع از سرمایه با نرخ مشارکت افراد در زندگی جمعی و وجود عامل اعتماد در بین آنان بیان می‌شود (همان: ۱۴).

سطوح سرمایه اجتماعی:

الف) سطح فردی یا خرد: به طور معمول، هر یک از افراد جامعه در شبکه یا شبکه‌هایی عضویت دارند. منافع ناشی از این عضویت می‌تواند برای فرد مفید واقع شود. فوکویاما به این سطح دقت دارد.

ب) سطح گروهی یا میانه: روابط مبتنی بر اعتماد میان اعضای گروه موجب تشکیل سرمایه اجتماعی می‌شود. این سرمایه در اختیار تمامی اعضای گروه قرار دارد تا از آن برای پیشبرد امورشان استفاده کنند. کلمن و پاتنام به این سطح پرداخته‌اند.

ج) سطح اجتماعی یا کلان: تعداد زیاد گروه‌های داوطلبانه در جامعه و روابط افقی میان آنها که مبتنی بر اعتماد است، سرمایه ای اجتماعی را تولید می کند که همه اعضای جامعه از آن بهره مند خواهند بود. فوکویاما، پاتنام و بوردیو به این سطح توجه داشته اند (از کیا، ۱۳۷۸: ۲۲).

کارکرد های سرمایه اجتماعی:

پاتنام می گوید که سرمایه اجتماعی بی ضرر است و تنها مقداری هزینه دارد، فوکویاما سرمایه اجتماعی را خیر عمومی هم برای اقتصاد و هم برای کل جامعه می داند و تنها بعد ها از اثرات منفی آن یاد می کند. پاتنام نه تنها از اثرات منفی سرمایه اجتماعی بلکه از اثرات منفی سرمایه فیزیکی و همچنین سرمایه انسانی یاد می کند و به ترتیب اسلحه و شکنجه را مثال می زند که البته احتمال اثرات منفی تولید شده توسط سرمایه اجتماعی را بیش از سرمایه فیزیکی و انسانی برآورد می کند. اعتماد نقش مهمی را در مفهوم فوکویاما از سرمایه اجتماعی بازی می کند و او نتایج منفی سرمایه اجتماعی را با استفاده از ایده " شعاع اعتماد " تشریح می نماید. هرچه " شعاع محور اعتماد " محدود به اعضای خود گروه باشد، احتمال بروز اثرات منفی بیشتر می شود. بوردیو و کلمن نیز درباره وجوه منفی سرمایه اجتماعی مطلع بوده اند اما در کل همه آنها به اندازه کافی به این وجوه منفی نپرداخته اند. کارکردهای مثبت سرمایه اجتماعی: تسهیل کنش متقابل، کاهش هزینه مبادلات، افزایش عملکرد دستگاهها و کاهش ناهنجاریهای اجتماعی مانند فساد، فحشا، رشوه خواری از نتایج و کارکردهای مثبت وجود سرمایه اجتماعی است و برعکس در صورت کاهش این سرمایه رشد این موارد منفی خواهد بود. وجوه منفی سرمایه اجتماعی از دو جنبه بررسی می گردد: یکی تأثیر سرمایه اجتماعی در تقویت نابرابری؛ زیرا فواید سرمایه اجتماعی به شکل نابرابر توزیع شده است، و افراد دارای اتصالات بیشتر از مزایای آن بیشتر بهره می گیرند و دیگری نقش سرمایه اجتماعی در حمایت از رفتارهای ضد اجتماعی است مانند همبستگی اجتماعی میان گروه های مخرب، حال چه این مخرب بودن ویژگی و هدف آگاهانه آنها باشد و چه محصول جانبی و ناخواسته آنها. در میان متفکرین، به طور مشخص برخی از این کارکردهای مثبت از قرار زیرند:

۱- افزایش سلامت روانی افراد از طریق فراهم آوردن حمایت‌های عاطفی و روانی، کاهش عوامل استرس‌زا، کاهش حوادث زندگی (مانند از دست دادن شغل) (لهسایی زاده و همکاران، ۱۳۸۶: ۱۶۲).

۲- از نظر پاتنام؛ تقویت هنجارهای مستحکم بده و بستان (از طریق افزایش هزینه‌های بالقوه جدا شدن)، تسهیل جریان اطلاعات از جمله اطلاعات مربوط به شهرت کنش‌گران و تجسم موفقیت‌های گذشته که به تحقق کنش جمعی کمک می‌کند (فیلد، ۱۳۸۶: ۵۲).

۳- سرمایه اجتماعی به ویژه در شکل جمعی آن، هنجارهای همیاری و اعتماد، می‌تواند افراد جامعه را در حل مشکل کنش جمعی یاری برساند و در آن صورت همه افراد جامعه از برکات آن برخوردار می‌گردند.

۴- تاثیر درونی سرمایه اجتماعی بر جامعه مدنی و گسترش دموکراسی، افزایش شهروندانی با جهت‌گیری معطوف به اجتماع و قانون‌مدار می‌باشد که با دولت بهتر همکاری کنند.

۵- تجارب بانک جهانی نشان داده است که سرمایه اجتماعی تاثیر قابل توجهی را بر اقتصاد و توسعه کشورهای مختلف دارد. افزایش آن موجب پایین آمدن جدی سطح هزینه‌های اداره جامعه و نیز هزینه‌های عملیاتی سازمان‌ها می‌گردد.

کارکردهای منفی سرمایه اجتماعی: تثبیت نابرابری‌های اجتماعی، از دست دادن خلاقیت و آزادی افراد در پی حمایت گروهی و تقویت همبستگی، تشویق و ترغیب نژادپرستی در پی تأکید بیش از حد بر گروه و شبکه اجتماعی خاص، اثر سوء قدرت شبکه‌های اجتماعی به جهت ارضای نیازهای احساسی و کم شدن وابستگی زوج‌ها در خانواده و سرمایه اجتماعی به عنوان ابزاری در اختیار نخبگان جامعه است تا به وسیله آن بر دامنه امتیازات خود بیافزایند. (همان: ۱۵۳).

چارچوب نظری:

سرمایه اجتماعی مجموعه‌ای از منابع مادی یا معنوی است که به یک فرد یا گروه اجازه می‌دهد تا شبکه پایداری از روابط کم و بیش نهادینه شده آشنایی و شناخت متقابل را در اختیار داشته باشند. دیدگاه و نظریات متفاوتی در حوزه سرمایه اجتماعی مطرح شده است اما چارچوب نظری ما در این تحقیق مبتنی بر نظریات سرمایه اجتماعی بوردیو و نظریه کاشت گرنبر است. از دیدگاه بوردیو سرمایه اجتماعی دو شاخص اساسی دارد، شامل: اعتماد و پیوند. سرمایه اجتماعی، حاصل جمع منابع بالقوه و بالفعلی است که نتیجه مالکیت شبکه بادوامی از روابط نهادی شده بین افراد و به عبارت ساده‌تر، عضویت در یک گروه است. البته سرمایه اجتماعی مستلزم شرایطی به مراتب بیش از وجود صرف شبکه پیوندهاست. در واقع پیوندهای

شبکه‌ای باید از نوع خاصی، یعنی مثبت و مبتنی بر اعتماد باشند. بورديو در یک تقسیم بندی کلی سرمایه اجتماعی را در سه بُعد: ساختاری، شناختی و ارتباطی تقسیم می کنند. بعد ساختاری پیوندهای موجود در شبکه، شکل و ترکیب شبکه و تناسب سازمانی، بعد شناختی یعنی فعالیت های ذهنی، عقلی و اندیشه ای؛ بینش مشترکی از اهداف و ارزش ها را برای اعضای شبکه فراهم می کند و بعد ارتباطی میزان اعتماد، هنجارها، تعهدات، روابط متقابل و تعیین هویت مشترک است.

از نظر بورديو، سرمایه اجتماعی به عنوان شبکه‌ای از روابط و دیعه‌ای طبیعی یا اجتماعی نیست، بلکه در طول زمان برای کسب آن باید تلاش کرد. به تعبیر او سرمایه اجتماعی محصول نوعی سرمایه‌گذاری فردی یا جمعی، آگاهانه یا ناآگاهانه است که به دنبال تثبیت یا باز تولید آنگونه روابط اجتماعی است که مستقیم در کوتاه مدت یا بلند مدت قابل استفاده اند و عوامل متفاوتی در تولید سرمایه اجتماعی موثرند از جمله فناوری‌ها و رسانه های جمعی. بورديو معتقد است که رسانه های جمعی در تقویت سرمایه اجتماعی موثرند. زیرا شرایط و فضا را برای کنشگر در جهت انتخاب عقلانی فراهم می آورند. انتخاب عقلانی و عقلانیت گزینشی در فضای عمومی کنشگران، دارای اهمیت مضاعفی است و سبب تقویت اعتماد بین شخص و افزایش مشارکت عمومی می شود (جوادی یگانه، ۱۳۸۴: ۲۳). از نظر بورديو سرمایه اجتماعی در طول زمان کسب می شود و نوعی سرمایه گذاری فردی یا جمعی، آگاهانه یا ناآگاهانه است که به دنبال تثبیت یا بازتولید آنگونه روابط اجتماعی است که مستقیم در کوتاه مدت یا بلند مدت قابل استفاده هستند.

روش پژوهش:

پژوهش حاضر پیمایشی و ابزار اندازه گیری پرسشنامه است.

جامعه و نمونه آماری و شیوه نمونه گیری:

جامعه آماری این تحقیق مشتمل بر زنان ساکن شهر تهران می باشد. طبق آخرین گزارش مرکز آمار سال ۱۳۹۰ حجم جامعه آماری ۳۴۵۲۶۳۷ نفر بوده که بر اساس فرمول کوکران حجم نمونه ۳۸۴ نفر است. شیوه نمونه گیری خوشه ای چند مرحله ای است.

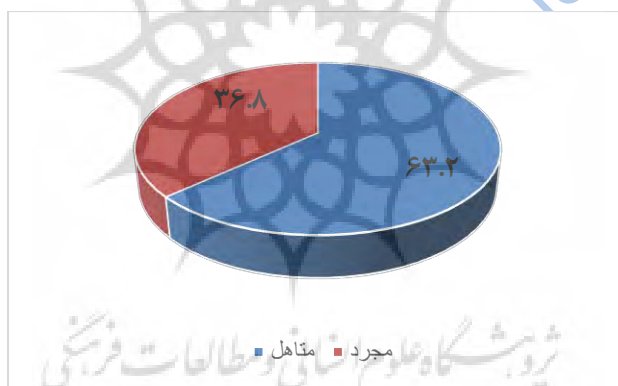
یافته های پژوهش

الف) ویژگی پاسخگویان:

وضعیت تأهل: مطابق یافته های تحقیق، ۲۳۷ نفر (۶۳،۲ درصد) از پاسخگویان مجرد و ۱۳۸ نفر (۳۶،۸ درصد) از پاسخگویان متأهل و ۹ نفر به این سوال پاسخ نداده اند.

جدول شماره ۱: توزیع فراوانی و درصدی پاسخگویان بر حسب وضعیت تأهل

تأهل	فراوانی	درصد فراوانی	درصد معتبر
مجرد	۲۳۷	۶۱،۷	۶۳،۲
متأهل	۱۳۸	۳۵،۹	۳۶،۸
بی جواب	۹	۹۷،۷	۱۰۰
جمع	۳۸۴	۱۰۰	

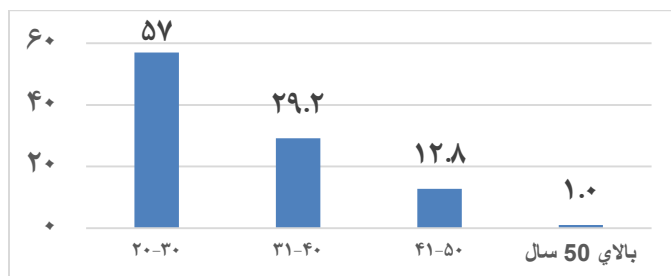


نمودار ۱: توزیع پاسخگویان بر حسب وضعیت تأهل

سن: مطابق یافته های تحقیق، ۲۱۹ نفر (۵۷ درصد) از پاسخگویان در گروه سنی ۲۰ تا ۳۰ سال، ۱۱۲ نفر (۲۹،۲ درصد) از پاسخگویان در گروه سنی ۳۱ تا ۴۰ سال، ۴۹ نفر (۱۲،۸ درصد) از پاسخگویان در گروه سنی ۴۱ تا ۵۰ قرار دارند و ۴ نفر بالای ۵۰ سال سن دارند.

جدول شماره ۲: توزیع فراوانی و درصدی پاسخگویان بر حسب سن

سن	فراوانی	درصد
۲۰ تا ۳۰ سال	۲۱۹	۵۷
۳۱ تا ۴۰ سال	۱۱۲	۲۹،۲
۴۱ تا ۵۰ سال	۴۹	۱۲،۸
بالای ۵۰ سال	۴	۱
جمع	۳۸۴	۱۰۰

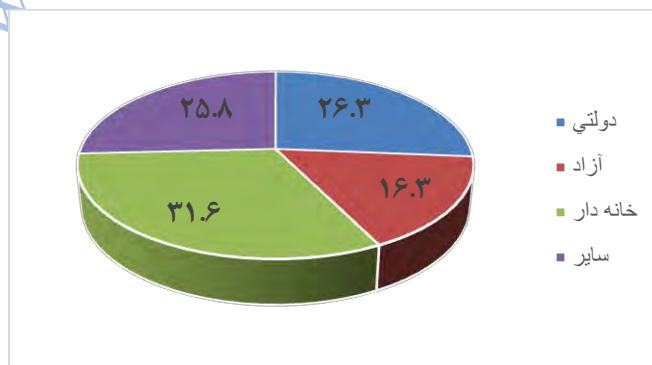


نمودار ۲: توزیع پاسخگویان بر حسب وضعیت سن

وضعیت شغلی: مطابق یافته‌های تحقیق، ۹۵ نفر (۲۶,۳ درصد) از پاسخگویان شغل دولتی و ۵۹ نفر (۱۶,۳ درصد) از پاسخگویان شغل آزاد دارند و ۱۱۴ نفر (۳۱,۶ درصد) از پاسخگویان خانه دارند و ۹۳ نفر (۲۵,۸ درصد) در مشاغل دیگر مشغولند و ۲۳ نفر به این سوال جواب نداده‌اند

جدول شماره ۳: توزیع فراوانی و درصدی پاسخگویان بر حسب شغل

شغل	فراوانی	درصد	درصد معتبر
دولتی	۹۵	۲۴,۷	۲۶,۳
آزاد	۵۹	۱۵,۴	۱۶,۳
خانه دار	۱۱۴	۲۹,۷	۳۱,۶
سایر	۹۳	۲۴,۲	۲۵,۸
بی جواب	۲۳	۶	۱۰,۰
جمع	۳۸۴	۱۰۰	

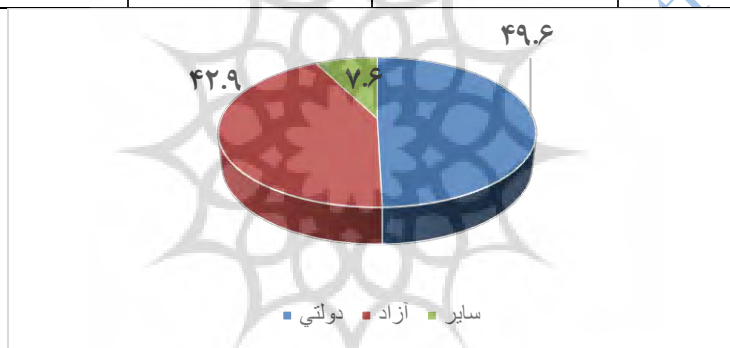


نمودار ۳: توزیع پاسخگویان بر حسب وضعیت شغلی

وضعیت شغلی همسر پاسخگو: مطابق یافته‌های تحقیق، ۱۱۸ نفر (۴۹,۶ درصد) از پاسخگویان شغل دولتی و ۱۰۲ نفر (۴۲,۹ درصد) شغل آزاد دارند و ۱۸ نفر (۷,۶ درصد) از پاسخگویان در سایر مشاغل مشغولند و ۱۴۶ نفر به این سوال پاسخ نداده‌اند.

جدول شماره ۴: توزیع فراوانی و درصدی پاسخگویان بر حسب شغل همسر

شغل	فراوانی	درصد	درصد معتبر
دولتی	۱۱۸	۳۰,۷	۴۹,۶
آزاد	۱۰۲	۲۶,۶	۴۲,۹
سایر	۱۸	۴,۷	۷,۶
بی جواب	۱۴۶	۳۸	۱۰۰
جمع	۳۸۴	۱۰۰	

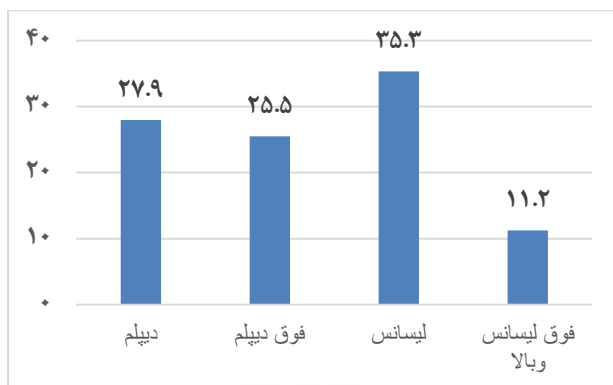


نمودار ۴: توزیع پاسخگویان بر حسب شغل همسر

تحصیلات: مطابق یافته‌های تحقیق، ۱۰۲ نفر (۲۷,۹ درصد) از پاسخگویان دارای تحصیلات دیپلم، ۹۳ نفر (۲۵,۵ درصد) از پاسخگویان تحصیلات فوق دیپلم، ۱۲۹ نفر (۳۵,۳ درصد) از پاسخگویان تحصیلات لیسانس و ۴۱ نفر (۱۱,۲ درصد) تحصیلات فوق لیسانس دارند و ۱۹ نفر به این سوال جواب نداده‌اند.

جدول شماره ۵: توزیع فراوانی و درصدی پاسخگویان بر حسب تحصیلات

تحصیلات	فراوانی	درصد	درصد معتبر
دیپلم	۱۰۲	۲۶,۶	۲۷,۹
فوق دیپلم	۹۳	۲۴,۲	۲۵,۵
لیسانس	۱۲۹	۳۳,۶	۳۵,۳
فوق لیسانس	۴۱	۱۰,۷	۱۱,۲
بی جواب	۱۹	۴,۹	۱۰۰
جمع	۳۸۴	۱۰۰	



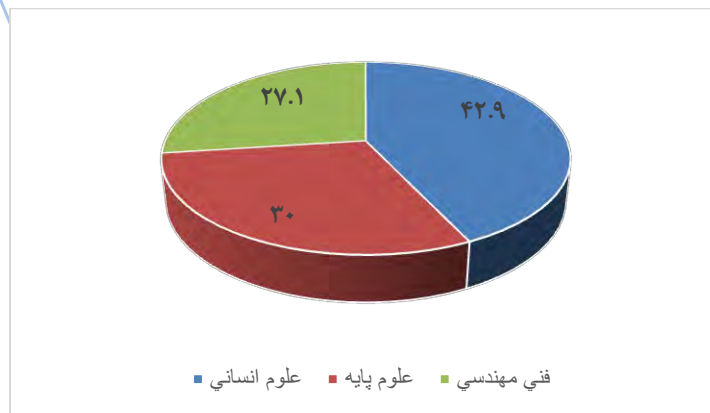
نمودار ۵: توزیع پاسخگویان بر حسب تحصیلات

رشته تحصیلی

مطابق یافته‌های تحقیق، ۱۴۶ نفر از پاسخگویان (۴۲٫۹ درصد) از پاسخگویان رشته تحصیلی شان علوم انسانی، ۱۰۲ نفر (۳۰ درصد) از پاسخگویان رشته علوم پایه و ۹۲ نفر (۲۷٫۱ درصد) از پاسخگویان رشته فنی و مهندسی است و ۴۴ نفر به این سوال پاسخ نداده‌اند.

جدول شماره ۶: توزیع فراوانی و درصدی پاسخگویان بر حسب رشته تحصیلی

رشته تحصیلی	فراوانی	درصد	درصد معتبر
علوم انسانی	۱۴۶	۳۸	۴۲٫۹
علوم پایه	۱۰۲	۲۶٫۶	۳۰
فنی و مهندسی	۹۲	۲۴	۲۷٫۱
بی جواب	۴۴	۱۱٫۵	۱۰۰
جمع	۳۸۴	۱۰۰	



نمودار ۶: توزیع پاسخگویان بر حسب رشته تحصیلی

سرمایه اجتماعی

- سرمایه ارتباطی

در مجموع میانگین سرمایه ارتباطی در میان پاسخگویان ۲۶,۸۵ و میانه آن ۲۷ است. یعنی نیمی از پاسخگویان نمره کمتر از ۲۷ و نیمی دیگر بیشتر از ۲۷ گرفته اند. نما برابر ۲۴ است که بیشترین میزان سرمایه ارتباطی است. شاخص های پراکندگی، واریانس برابر با ۲۴ است. طبق نتایج آمار توصیفی میزان سرمایه ارتباطی ۱۹,۳ درصد از کاربران در سطح پایین، ۵۹,۴ درصد در سطح متوسط و ۲۱,۴ درصد در سطح بالایی قرار دارد.

جدول شماره ۷: توزیع درصدی پاسخگویان بر حسب سرمایه ارتباطی

کل	طبقات			انحراف معیار	نما	میانه	میانگین	آماره متغیر
	زیاد	متوسط	کم					
۱۰۰	۲۱,۴	۵۹,۴	۱۹,۳	۷,۲۲	۲۴	۲۷	۲۶,۸۵	سرمایه ارتباطی

- سرمایه ساختاری

در مجموع میانگین سرمایه ساختاری در میان پاسخگویان ۲۵,۲۳ و میانه آن ۲۶ است. یعنی نیمی از پاسخگویان نمره کمتر از ۲۶ و نیمی دیگر بیشتر از ۲۶ گرفته اند. نما برابر ۲۴ است که بیشترین میزان سرمایه ساختاری است. شاخص های پراکندگی، واریانس برابر با ۲۴ است. طبق نتایج آمار توصیفی میزان سرمایه ساختاری ۱۶,۱ درصد از کاربران در سطح پایین، ۲۷,۱ درصد در سطح متوسط و ۵۶,۸ درصد در سطح بالایی قرار دارد.

جدول شماره ۸: توزیع درصدی پاسخگویان بر حسب سرمایه ساختاری

کل	طبقات			انحراف معیار	نما	میانه	میانگین	آماره متغیر
	زیاد	متوسط	کم					
	۵۶,۸	۲۷,۱	۱۶,۱	۷,۲۹	۲۴	۲۶	۲۵,۲۳	سرمایه ساختاری

- سرمایه شناختی

در مجموع میانگین سرمایه شناختی در میان پاسخگویان ۱۷,۵۵ و میانه آن ۱۸ است. یعنی نیمی از پاسخگویان نمره کمتر از ۱۸ و نیمی دیگر بیشتر از ۱۸ گرفته اند. نما برابر ۱۸ است

که بیشترین میزان سرمایه شناختی است. شاخص های پراکندگی، واریانس برابر با ۵,۲۶ است. طبق نتایج آمار توصیفی میزان سرمایه شناختی ۱۰,۷ درصد از کاربران در سطح پایین، ۲۸,۹ درصد در سطح متوسط و ۶۰,۴ درصد در سطح بالایی قرار دارد.

جدول شماره ۹: توزیع درصدی پاسخگویان بر حسب سرمایه شناختی

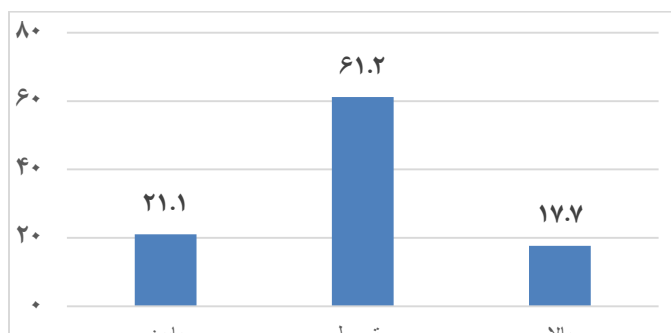
کل	طبقات			انحراف معیار	نما	میانه	میانگین	آماره متغیر
	زیاد	متوسط	کم					
	۶۰,۴	۲۸,۹	۱۰,۷	۵,۲۶	۱۸	۱۸	۱۷,۵۵	سرمایه ساختاری

- سرمایه اجتماعی:

در مجموع میانگین سرمایه اجتماعی در میان پاسخگویان ۶۹,۶۳ و میانه آن ۷۰ است. یعنی نیمی از پاسخگویان نمره کمتر از ۷۰ و نیمی دیگر بیشتر از ۷۰ گرفته اند. نما برابر ۷۴ است که بیشترین میزان سرمایه اجتماعی است. شاخص های پراکندگی، واریانس برابر با ۱۸,۶۴ است. طبق نتایج آمار توصیفی میزان سرمایه اجتماعی ۲۱,۱ درصد از کاربران در سطح پایین، ۶۱,۲ درصد در سطح متوسط و ۱۷,۷ درصد در سطح بالایی قرار دارد.

جدول شماره ۱۰: توزیع درصدی پاسخگویان بر حسب سرمایه اجتماعی

میانگین	طبقات			انحراف معیار	نما	میانه	میانگین	آماره متغیر
	زیاد	متوسط	کم					
متوسط	۲۱,۴	۵۹,۴	۱۹,۳	۷,۲۲	۲۴	۲۷	۲۶,۸۵	سرمایه ارتباطی
بالا	۶۰,۴	۲۸,۹	۱۰,۷	۵,۲۶	۱۸	۱۸	۱۷,۵۵	سرمایه شناختی
بالا	۵۶,۸	۲۷,۱	۱۶,۱	۷,۲۹	۲۴	۲۶	۲۵,۲۳	سرمایه ساختاری
متوسط	۱۷,۷	۶۱,۲	۲۱,۱	۱۸,۶۴	۷۴	۷۰	۶۹,۶۳	سرمایه اجتماعی



نمودار ۷: توزیع درصدی پاسخگوینان بر حسب سرمایه اجتماعی

بررسی نرمال بودن متغیر وابسته :

جدول ۱۱: آماره های نرمال بودن متغیر سرمایه اجتماعی

خطای استاندارد	آماره	متغیر سرمایه اجتماعی
۰,۹۵۲	۶۹,۶۳	میانگین
	۶۷,۷۵	کرانه بالا
	۷۱,۵۰	کرانه پایین
	۶۹,۶۹	میانگین ۵ درصدی (گوش بریده)
	۷۰	میانه
	۳۴۷,۷۷	واریانس
	۱۸,۶۴	انحراف استاندارد
	۲۷	حداقل
	۱۱۵	حداکثر
	۸۸	دامنه تغییرات
	۲۳	دامنه تغییرات بین چارکی
۰,۱۲۵	-۱۵۶	چولگی
۰,۲۴۸	-۱۱۸	کشیدگی

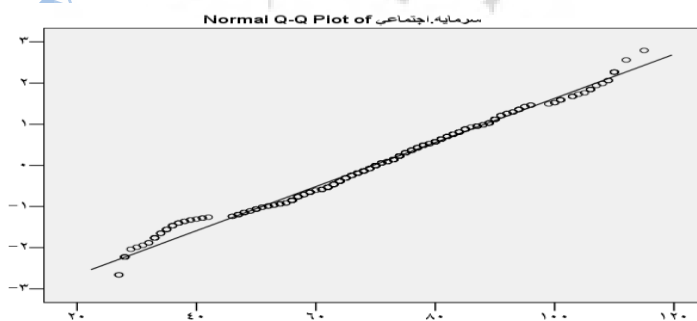
میانگین حسابی بدست آمده برابر با ۶۹,۶۳ تقریباً برابر با میانگین حسابی بریده شده به میزان ۶۹,۶۹ است و این نتیجه به این معناست که داده های بی استفاده در این متغیر وجود ندارد و این نتیجه یکی از نشانه های نرمال بودن متغیر سرمایه اجتماعی است. نزدیکی میانه به

میانگین نیز نتیجه بالا را تایید می کند. دامنه تغییرات برابر با $R=88$ شده است. دامنه بین چارکی، شاخص بهتری برای پراکندگی و نرمال بودن است. زیرا که دامنه تغییرات بین چارکی به سادگی تحت تأثیر مقادیر پرت قرار نمی گیرد. دامنه بین چارکی برابر با ۲۳ بدین معنی می باشد که ۵۰ درصد پاسخگویان در بعد سرمایه اجتماعی به میزان ۲۳ واحد از یکدیگر فاصله دارند و نسبت میزان کجی به خطای معیار آن کمتر از ۲ می باشد. همچنین نسبت میزان کشیدگی به خطای معیار آن کمتر از ۲ است، بنابراین نتایج فوق نیز حاکی از آن است که متغیر سرمایه اجتماعی دارای توزیع متقارن و نرمال است.

جدول ۱۲: آزمون سیمون - کولموگورف

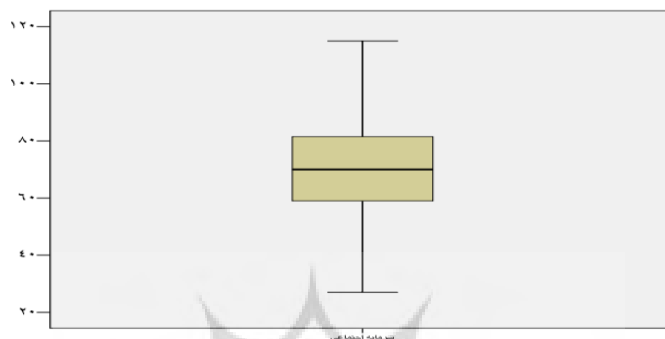
آزمون ویلک			آزمون سیمونف			متغیر
سطح معناداری	درجه آزادی	آماره	سطح معناداری	درجه آزادی	آماره	سرمایه اجتماعی
۰,۰۰۱	۳۸۴	۰,۹۸۵	۰,۰۰۴	۳۸۴	۰,۰۵۷	

نتایج آزمون سیمونف و ویلک نیز در فاصله اطمینان $\text{sig}=0/004$ و $\text{sig}=0/001$ درصد به ترتیب دارای سطح معناداری را نشان می دهد که به علت کمتر بودن سطح معناداری از $\text{sig}=0/05$ توزیع متقارن و نرمال متغیر سرمایه اجتماعی را تایید نمی کند و یکی از شرایط نرمال بودن را ندارد.



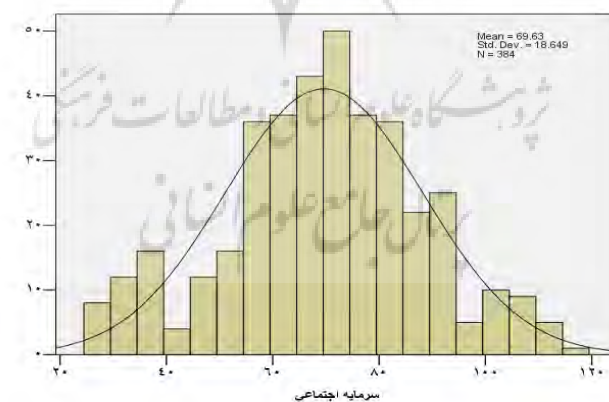
نمودار ۸: نمودار Q-Q

خط نرمال در این منحنی مشخص شده و پراکندگی نمونه‌ها بر روی آن آمده است که پراکندگی نمونه‌ها بر روی خط نرمال، توزیع متقارن و نرمال متغیر سرمایه اجتماعی را تایید می‌کند.



Box plot نمودار ۹: نمودار

این نمودار به طور همزمان میانه، دامنه تغییرات بین چارکی، بیشترین و کمترین مقادیر در نمونه‌ها را نشان می‌دهد. تقارن منحنی جعبه‌ای نیز نشان‌گر آن است که نمونه پرت در نمونه‌ها وجود ندارد و توزیع آن‌ها نیز نرمال است و این نیز شاهدهی دیگر بر توزیع نرمال متغیر است.



نمودار ۱۰: نمودار هیستوگرام

نمودار هیستوگرام با خط نرمال حاکی از آن است که هر دو دنباله منحنی بر خط افقی قرار دارد و تقارن آن‌ها نسبت به میانگین، نشانگر آن است که متغیر سرمایه اجتماعی مجازی نرمال است.

بحث و نتیجه گیری

امروزه سرمایه اجتماعی، نقش بسیار مهمتر از سرمایه فیزیکی و انسانی در جوامع ایفا می کنند و شبکه های روابط جمعی انسجام بخش میان انسان ها و سازمان هاست. در غیاب سرمایه اجتماعی، سایر سرمایه ها اثربخشی خود را از دست می دهند و بدون سرمایه اجتماعی پیمودن راههای توسعه و تکامل فرهنگی و اقتصادی ناهموار و دشوار می شوند.

یافته های پژوهش حاضر نشان داد، ۲۳۷ نفر (۶۳،۲ درصد) از پاسخگویان مجرد و ۱۳۸ نفر (۳۶،۸ درصد) از پاسخگویان متأهلند. ۲۱۹ نفر (۵۷ درصد) از پاسخگویان در گروه سنی ۲۰ تا ۳۰ سال، ۱۱۲ نفر (۲۹،۲ درصد) از پاسخگویان در گروه سنی ۳۱ تا ۴۰ سال، ۴۹ نفر (۱۲،۸ درصد) از پاسخگویان در گروه سنی و ۴۱ تا ۵۰ قرار دارند و ۴ نفر بالای ۵۰ سال سن دارند.

همچنین ۹۵ نفر (۲۶،۳ درصد) از پاسخگویان شغل دولتی و ۵۹ نفر (۱۶،۳ درصد) از پاسخگویان شغل آزاد دارند و ۱۱۴ نفر (۳۱،۶ درصد) از پاسخگویان خانه دارند و ۹۳ نفر (۲۵،۸ درصد) در مشاغل دیگر مشغولند و ۲۳ نفر به این سوال جواب نداده اند.

یافته ها درباره شغل همسران زنان نشان داد، ۱۱۸ نفر (۴۹،۶ درصد) از همسران پاسخگویان شغل دولتی و ۱۰۲ نفر (۴۲،۹ درصد) شغل آزاد دارند و ۱۸ نفر (۷،۶ درصد) از پاسخگویان در سایر مشاغل مشغولند و ۱۴۶ نفر به این سوال پاسخ نداده اند.

مطابق یافته های تحقیق، ۱۰۲ نفر (۲۷،۹ درصد) از پاسخگویان دارای تحصیلات دیپلم، ۹۳ نفر (۲۵،۵ درصد) از پاسخگویان تحصیلات فوق دیپلم، ۱۲۹ نفر (۳۵،۳ درصد) از پاسخگویان تحصیلات لیسانس و ۴۱ نفر (۱۱،۲ درصد) تحصیلات فوق لیسانس دارند و ۱۹ نفر به این سوال جواب نداده اند.

همچنین، ۱۴۶ نفر از پاسخگویان (۴۲،۹ درصد) از پاسخگویان رشته تحصیلی شان علوم انسانی، ۱۰۲ نفر (۳۰ درصد) از پاسخگویان رشته علوم پایه و ۹۲ نفر (۲۷،۱ درصد) از پاسخگویان رشته فنی و مهندسی است و ۴۴ نفر به این سوال پاسخ نداده اند.

در مجموع میانگین سرمایه ارتباطی در میان پاسخگویان ۲۶،۸۵ و میانه آن ۲۷ است. یعنی نیمی از پاسخگویان نمره کمتر از ۲۷ و نیمی دیگر بیشتر از ۲۷ گرفته اند. نما برابر ۲۴ است که بیشترین میزان سرمایه ارتباطی است. شاخص های پراکندگی، واریانس برابر با ۲۴ است.

طبق نتایج آمار توصیفی میزان سرمایه ارتباطی ۱۹,۳ درصد از کاربران در سطح پایین، ۵۹,۴ درصد در سطح متوسط و ۲۱,۴ درصد در سطح بالایی قرار دارد.

در مجموع میانگین سرمایه ساختاری در میان پاسخگویان ۲۵,۲۳ و میانه آن ۲۶ است. یعنی نیمی از پاسخگویان نمره کمتر از ۲۶ و نیمی دیگر بیشتر از ۲۶ گرفته اند. نما برابر ۲۴ است که بیشترین میزان سرمایه ساختاری است. شاخص های پراکندگی، واریانس برابر با ۲۴ است. طبق نتایج آمار توصیفی میزان سرمایه ساختاری ۱۶,۱ درصد از کاربران در سطح پایین، ۲۷,۱ درصد در سطح متوسط و ۵۶,۸ درصد در سطح بالایی قرار دارد.

در مجموع میانگین سرمایه شناختی در میان پاسخگویان ۱۷,۵۵ و میانه آن ۱۸ است. یعنی نیمی از پاسخگویان نمره کمتر از ۱۸ و نیمی دیگر بیشتر از ۱۸ گرفته اند. نما برابر ۱۸ است که بیشترین میزان سرمایه شناختی است. شاخص های پراکندگی، واریانس برابر با ۵,۲۶ است. طبق نتایج آمار توصیفی میزان سرمایه شناختی ۱۰,۷ درصد از کاربران در سطح پایین، ۲۸,۹ درصد در سطح متوسط و ۶۰,۴ درصد در سطح بالایی قرار دارد.

در مجموع میانگین سرمایه اجتماعی در میان پاسخگویان ۶۹,۶۳ و میانه آن ۷۰ است. یعنی نیمی از پاسخگویان نمره کمتر از ۷۰ و نیمی دیگر بیشتر از ۷۰ گرفته اند. نما برابر ۷۴ است که بیشترین میزان سرمایه اجتماعی است. شاخص های پراکندگی، واریانس برابر با ۱۸,۶۴ است. از آنجا که میزان سرمایه اجتماعی ۲۱,۱ درصد از زنان مورد مطالعه در پژوهش حاضر در سطح پایین، ۶۱,۲ درصد در سطح متوسط و ۱۷,۷ درصد در سطح بالایی قرار دارد، وضعیت سرمایه اجتماعی بیش از نیمی از زنان متوسط است، و این وضعیت بدی نیست. هرچند انتظار می رود که سرمایه اجتماعی زنان بیشتر باشد.

سرمایه اجتماعی می تواند فرصت های شخص را برای عضویت های جدید، ترفیع و حرکت به سوی مقام های بسیار ارزشمند، افزایش دهد. از ساخت های رابطه ای نیز که ازدواج و روابط خویشاوندی، دسته های مدرسه ای و دانشگاهی، حضور در مجامع خاص و عضویت در باشگاه های داوطلبانه را مقدور می کنند، می توان به همین شکل - مثل «شبکه بچه های قدیمی» - بهره گرفت و آنها را سرمایه فرهنگی یا اقتصادی تبدیل کرد. از این رو تعجبی ندارد که میدان خانوادگی خانواده های متمول و قدرتمند یکی از مهم ترین پایه های انباشت سرمایه اجتماعی است (بورديو، ۱۳۸۰: ۷۱). از دیدگاه بورديو سرمایه اجتماعی بیشتر به بررسی دوام و پایداری طبقه اجتماعی و سایر اشکال مستحکم نابرابری گرایش داشت. بورديو درگیر ایده هایی بود که

عمیقاً" از مفاهیم مارکسیستی تاثیر پذیرفته بودند. وی سرمایه اقتصادی را ریشه انواع سرمایه ها می‌دانست و علاقه مند به درک شیوه های ترکیب این سرمایه با دیگر اشکال سرمایه و ایجاد و تولید نابرابری بود. او در ابتدا استعاره سرمایه فرهنگی را مطرح می‌کند و آنرا مورد بررسی قرار می‌دهد و سپس به مفهوم سرمایه اجتماعی توجه می‌کند. او با استفاده از استعاره سرمایه فرهنگی به این موضوع اشاره می‌کند که ذائقه فرهنگی موجب منزلت برتر برخی از گروه ها نسبت به دیگر گروه‌ها می‌شود و در نوشته‌های اولیه خود در خصوص سرمایه اجتماعی بر روی این مفهوم به عنوان یک جزء فرعی یا حتی یکی از ابعاد سرمایه فرهنگی متمرکز می‌شود (فیلد، ۱۳۸۸: ۲۴).

بورديو سواستفاده از سرمایه اجتماعی را امکان پذیر می‌داند به ویژه از طرف کسانی که به قول او قادر به نمایندگی سرمایه اجتماعی نهادینه شده هستند، مانند بزرگان فامیل و اشرافی که از ارتباطات نهادینه شده اشرافیت بهره می‌برند. علاوه بر آن بورديو معتقد است که سرمایه اجتماعی، یکی از دارایی‌های ثروتمندان و وسیله‌ای برای حفظ برتری آنها است در نظریه وی جایی برای امکان بهره برداری دیگران - یعنی افراد یا گروه‌های کم بضاعت تر- از این پیوندهای اجتماعی، وجود ندارد. بورديو سرمایه اجتماعی را در خدمت افزایش ثروت، سرمایه داران و کاهش دارایی ضعیفان می‌داند، زیرا او پدیده‌های اجتماعی را بنگاه مارکسیستی تحلیل می‌کند. بورديو معتقدست که رسانه های جمعی در تقویت سرمایه اجتماعی موثرند. زیرا شرایط و فضا را برای کنشگر در جهت انتخاب عقلانی فراهم می‌آورند. انتخاب عقلانی و عقلانیت‌گزینشی در فضای عمومی کنشگران، دارای اهمیت مضاعفی است و سبب تقویت اعتماد بین شخص و افزایش مشارکت عمومی می‌شود. برخی از مهمترین کارکردها و دستاوردهای رسانه های جمعی در جهت تقویت سرمایه اجتماعی هر جامعه ای عبارتند از هدایت افکار عمومی در مواقع ضروری، آموزش اصول شهروندی و آگاه سازی مردم نسبت به حقوق خود، تقویت همگرایی ملی و... همچنین واضح ترین دلیل برای نمایاندن نقش رسانه‌های جمعی در تقویت یا تضعیف سرمایه اجتماعی، نقش رسانه های جمعی در شکل گیری جامعه مدنی است که جامعه مدنی به عنوان بستر مناسب سرمایه اجتماعی، شکل گیری و توسعه خود را مدیون عملکرد رسانه های جمعی است (جوادی یگانه، ۱۳۸۴: ۲۳). از نظر بورديو سرمایه اجتماعی در طول زمان کسب می‌شود و نوعی سرمایه گذاری فردی یا جمعی، آگاهانه

یا ناآگاهانه است که به دنبال تثبیت یا بازتولید آنگونه روابط اجتماعی است که مستقیماً در کوتاه مدت یا بلند مدت قابل استفاده هستند.

فهرست منابع:

- الوانی، مهدی. مدیریت عمومی، تهران: نشر نی. چاپ دوازدهم ۱۳۸۳.
- ابراهیم پور، داود.، توسلی، غلامعباس. رسانه های جمعی، هویت یابی اجتماعی و سرمایه اجتماعی دانشجویان، مطالعات جامعه شناسی. ۱۳۹۰؛ (۴)۱۶: ۴۴-۲۱.
- ابراهیم پور، داود، ساروخانی، باقر،، توسلی، غلامعباس. (۱۳۹۳) تحلیل مقایسه ای اثرهای برنامه های تلویزیون و کانال های ماهواره ای بر سرمایه اجتماعی دانشجویان. جامعه شناسی کاربردی. ۲۵(۴): ۱۴۷-۱۲۵.
- اجتهادی مصطفی(۱۳۸۶) سرمایه اجتماعی، پژوهشنامه علوم انسانی، ویژه نامه جامعه شناسی: ۷۴، ۱-۱۲.
- ازکیا، مسعود. جامعه شناسی توسعه. انتشارات کلمه. تهران، چاپ اول ۱۳۷۸.
- ازکیا، مصطفی،، غفاری، غلامرضا. جامعه شناسی مشارکت. تهران: پژوهشکده علوم انسانی و اجتماعی جهاد دانشگاهی
- بورديو، پیر(۱۳۸۰). نظریه کنش: دلایل عمل و انتخاب عقلانی. مترجم: مرتضی مردیها، تهران: انتشارات نقش و نگار، چاپ اول ۱۳۸۰
- پانام، رابرت(۱۳۸۴). جامعه برخوردار، سرمایه اجتماعی و زندگی عمومی، مترجم: افشین خاکباز و حسن پویان، تهران: انتشارات شیرازه، چاپ اول ۱۳۸۴.
- پورتس، آلهاندرو. سرمایه اجتماعی، خاستگاه و کاربردهایش در جامعه شناسی مدرن، مترجم: افشین خاکباز و حسن پویان، تهران: انتشارات شیرازه، چاپ اول ۱۳۸۴.
- جوادی یگانه، محمدرضا. تحلیل محتوای فیلم های سینمایی پس از انقلاب درباره نگرش نسبت به زنان و میزان تقریب آن با جایگاه مطلوب زن در نظام اسلامی، گروه پژوهش مطالعات فرهنگی، جهاد دانشگاهی دانشکده علوم اجتماعی دانشگاه تهران. چاپ اول ۱۳۸۴.
- چلبی، مسعود(۱۳۷۵). جامعه شناسی نظم، تهران: نشر نی، چاپ اول ۱۳۷۵.
- سیاهپوش، امیر. فراتحلیل مطالعات سرمایه اجتماعی در ایران، راهبرد فرهنگ، ۱۳۷۸؛ ۳(۲): ۹۹-۱۲۴.
- شجاعی باغینی، محمد مهدوی. مبانی مفهومی سرمایه اجتماعی. تهران: پژوهشکده مطالعات فرهنگی و اجتماعی. چاپ اول ۱۳۸۷.
- فوکویاما، فرانسیس. پایان نظم(بررسی سرمایه اجتماعی و حفظ آن)، مترجم: غلامعباس توسلی، تهران: حکایت قلم نوین، چاپ اول ۱۳۸۵.
- فوکویاما، فرانسیس. سرمایه اجتماعی و جامعه مدنی، در کتاب سرمایه اجتماعی: اعتماد، دموکراسی و توسعه. مترجم: کیان تاجبخش. تهران: انتشارات شیرازه، چاپ سوم ۱۳۷۹.
- فیلد، جان. سرمایه اجتماعی، مترجم: جلال متقی، تهران: انتشارات صبا، چاپ اول ۱۳۸۶.

لهسایی زاده، عبدالعلی، مرادی، گلمراد. بررسی سرمایه اجتماعی و سلامت روان، فصلنامه رفاه اجتماعی، ۱۳۸۶؛ ۷(۲۶): ۱۸۰-۱۶۱.

الوانی، سیدمهدی و شیروانی، علیرضا(۱۳۷۸) سرمایه اجتماعی، مفاهیم و نظریه ها. اصفهان: مانی

Fukuyama.F(۱۹۹۹). Social Capital and Civil Society. International

Monetary

۱۹۹۹Fund.<https://www.imf.org/external/pubs/ft/seminar/>

[/reforms/fukuyama.htm](https://www.imf.org/external/pubs/ft/seminar/reforms/fukuyama.htm)



پژوهشگاه علوم انسانی و مطالعات فرهنگی
پرتال جامع علوم انسانی

<http://www.rooznamenegarielectronic.ir/>