

همنشینی آرایه‌های تنگ‌بری و فرم سفالینه‌های دوره صفوی، مطالعه موردی تنگ‌بری‌های کوشک هشت‌بهشت و کاخ عالی‌قاپو اصفهان*

پریسا امیرحاجلو**

سعید امیرحاجلو***

تاریخ دریافت: ۱۳۹۵/۸/۲۲ تاریخ پذیرش: ۱۳۹۶/۱۱/۳

چکیده

سفال دوره صفوی به دلیل حمایت حاکمان، تعاملات فرهنگی فرامنطقه‌ای و پیشینه غنی سفالگری ایران، تکامل زیادی یافت. این سفالینه‌ها در تنگ‌بری‌های معماری صفوی نیز نمود یافته‌اند. پرسش‌های مقاله این است که پرشمارترین فرم‌های سفال صفوی در تنگ‌بری‌ها و دلایل به‌کارگیری آن‌ها کدام است؟ اهداف این پژوهش، گونه‌شناسی پرکاربردترین فرم‌های تنگ‌بری در کاخ‌های هشت‌بهشت و عالی‌قاپو در اصفهان، بررسی تطبیقی فرم سفال صفوی و تنگ‌بری‌ها و تحلیل علل به‌کارگیری فرم سفالینه‌ها در تنگ‌بری‌هاست. داده‌ها به روش‌های میدانی و اسنادی گردآوری و با شیوه توصیفی-تطبیقی پردازش و تحلیل شده‌اند. بر این اساس، پس از دسته‌بندی و گونه‌شناسی فرم‌های سفال دوره صفوی، به توصیف این گونه‌های سفالی و تبیین ویژگی‌های شاخص در فرم آن‌ها پرداخته شده، سپس هریک از فرم‌های تنگ‌بری در دو بنای مورد مطالعه، با فرم‌های سفال دوره صفوی مطابقت داده شده است. بر این اساس، گونه‌شناسی آرایه‌های تنگ‌بری صورت گرفته و پرکاربردترین فرم‌های سفال در این آرایه‌ها شناسایی شده است. پس از آن، به تحلیل عوامل مؤثر بر کاربرد و فرم آرایه‌های تنگ‌بری پرداخته شده و عوامل زیباشناسی، فنی و هنری، گرایش‌های اخلاقی، سلیقه شخصی و ارتباط این فرم‌ها با ادب فارسی بررسی شده است. از نتایج این پژوهش، معرفی سفالینه‌های مورد علاقه شاهان صفوی، یعنی صراحی‌ها، قمقمه‌ها و ابریق‌ها و پرکاربردترین فرم‌های تنگ‌بری یعنی کوزه‌ها یا خمره‌هاست. منظومه‌های صفوی نیز پرکاربردترین سفالینه‌ها را معرفی می‌کنند. احتمالاً برخی تنگ‌بری‌ها نیز از نمونه‌های فلزی و شیشه‌ای تأثیر پذیرفته‌اند. سطوح عمودی دیوارهای عالی‌قاپو و تقسیمات افقی دیوارهای هشت‌بهشت، بر فرم تنگ‌بری‌ها تأثیر گذار بوده است. همچنین تنگ‌بری‌های حجیم‌تر که مکانی برای نگهداری سفالینه‌های نفیس بوده‌اند، در بخش‌های پایین‌تر اجرا شده‌اند. به نظر می‌رسد معماران صفوی با آگاهی از نقش تنگ‌بری‌ها در شکستن پژواک صدا، چنین شیوه‌ای را برای تزئین اتاق‌های موسیقی و بزم دو بنا برگزیدند. همچنین، علایق و گرایش‌های اخلاقی شاه‌عباس اول و شاه‌سلیمان اول در نحوه شکل‌گیری تنگ‌بری‌ها مؤثر بوده است.

کلیدواژه‌ها:

دوره صفوی، کاخ عالی‌قاپو، کوشک هشت‌بهشت، فرم سفال، تنگ‌بری.

* این مقاله برگرفته از پایان‌نامه کارشناسی‌ارشد پریسا امیرحاجلو با عنوان مطالعه تطبیقی فرم سفال و تنگ‌بری‌های صفوی: مطالعه موردی کوشک هشت‌بهشت و کاخ عالی‌قاپو است که در سال تحصیلی ۱۳۹۳-۱۳۹۴ با راهنمایی مشترک سعید امیرحاجلو و ابوالفضل عرب‌بیگی، در دانشکده معماری و هنر دانشگاه کاشان به انجام رسیده است.

** کارشناس‌ارشد هنر اسلامی، دانشکده معماری و هنر، دانشگاه کاشان

*** استادیار دانشکده علوم انسانی، دانشگاه جیرفت، نویسنده مسئول، s.hajloo@ujiroft.ac.ir

پرسش‌های پژوهشی

۱. پرشمارترین فرم‌های سفال دوره صفوی در آرایه‌های تنگ‌بری کاخ عالی‌قاپو و کوشک هشت‌بهشت در اصفهان کدام است؟
۲. دلایل به‌کارگیری برخی از فرم‌های سفال دوره صفوی در تنگ‌بری‌های کوشک هشت‌بهشت و کاخ عالی‌قاپو اصفهان چیست؟

مقدمه

هندوستانی شاهان عصر صفوی، یکی از عوامل رشد هنرهای هم‌چون سفال و معماری بوده است. در عین حال، عوامل دیگری همچون بازرگانی، تجارب ارزشمند هنرمندان صفوی و پیشینه غنی ساخت و تزیین سفال، در گسترش و تکامل سفالگری و پدید آمدن سبک‌های جدید تأثیرگذار بوده است. افزون بر این، رابطه سفال و معماری و اثرات متقابل آن‌ها در این دوره کاملاً معنادار است. نمونه آن، رابطه فرم سفالینه‌ها با نقوش «تنگ‌بری» در آثار معماری است. آرایه‌های تنگ‌بری نام خود را از گونه‌ای پرکاربرد در سفالینه‌های دوره صفوی یعنی «تنگ‌ها» گرفته‌اند. اما مطالعه آرایه‌های تنگ‌بری نشان می‌دهد افزون بر تنگ‌ها یا «صراحی‌ها»، سایر اشکال سفالینه‌های صفوی نیز در تنگ‌بری‌ها نمود یافته‌اند.

در این مقاله، ابتدا پرتکرارترین فرم‌های تنگ‌بری بناهای هشت‌بهشت (به‌عنوان بنایی که تزیینات تنگ‌بری آن تاکنون بررسی نشده) و عالی‌قاپو اصفهان شناسایی و طبقه‌بندی شده و رابطه آن‌ها با فرم‌های سفالین دوران صفوی تبیین شده است. همچنین، اشکال مورد استفاده در سفالینه‌ها و ظهور آن‌ها در سبک‌ها و تکنیک‌های ساخت بررسی شده است. در نهایت، در یک تحلیل جامع، علل به‌کارگیری این فرم‌ها در تنگ‌بری بر پایه تمایلات زیبایی‌شناسی شاهان صفوی، عوامل اجتماعی و فنی تفسیر شده است. در این پژوهش به‌عنوان یک پژوهش بنیادی، گونه‌های پرکاربرد سفالین در هنر صفوی شناسایی و معرفی گردیده و نقش آن‌ها در سیر تحول تزیینات معماری صفوی تبیین شده است. همچنین، به تشریح رابطه این نقوش با تمایلات زیبایی‌شناسانه شاهان صفوی و بافت اجتماعی آن دوران نیز پرداخته شده است. بنابراین، موضوع این پژوهش در تحلیل روند تحولات آرایه‌ها در معماری صفوی و عوامل اجتماعی مؤثر بر نقش و فرم آن‌ها ضرورت می‌یابد. ناشناخته بودن آرایه‌های تنگ‌بری کوشک هشت‌بهشت اصفهان نیز مطالعه و بررسی این تزیینات را در بنای هشت‌بهشت ضروری می‌نماید.

۱. روش تحقیق

اطلاعات اولیه مقاله به روش‌های میدانی و اسنادی گردآوری شده است. بدین معنا که نمونه‌های سفال دوره صفوی از منابع پژوهشی مکتوب (کتاب، مقاله، گزارش، پایان‌نامه) و تارنماهای تخصصی اینترنتی گردآوری و طبقه‌بندی شده‌اند. همچنین، نمونه‌های تنگ‌بری‌های دوره صفوی در بررسی میدانی و بازدید از دو بنای عالی‌قاپو و کوشک هشت‌بهشت در اصفهان، به‌صورت تصویری و نوشتاری مستندسازی شده‌اند. پس از آن، تحلیل داده‌ها با روش توصیفی- تطبیقی صورت گرفته است. بدین ترتیب که پس از گردآوری تصاویر سفالینه‌های دوره صفوی و مستندسازی تنگ‌بری‌های عالی‌قاپو و کوشک هشت‌بهشت (به‌عنوان بنایی که آرایه‌های تنگ‌بری آن تاکنون بررسی نشده)، فرم‌های سفال دوره صفوی و آرایه‌های تنگ‌بری این دوره، طبقه‌بندی، گونه‌شناسی و توصیف شده‌اند. سپس هریک از فرم‌های تنگ‌بری در دو بنای مورد مطالعه، با فرم‌های سفال دوره صفوی مطابقت داده شده است. همچنین، جداول و نمودار آماری از پرشمارترین سفالینه‌های این دوره تدوین شده و پس از آن، پرکاربردترین فرم‌ها در آرایه‌های تنگ‌بری شناسایی شده‌اند. در نهایت، با مطالعه وضعیت فرهنگی و اجتماعی دوران صفوی و تمایلات زیبایی‌شناسانه و دینی شاهان صفوی، برخی از دلایل به‌کارگیری این فرم‌ها تبیین شده است. همچنین عوامل فنی و هنری، سلايق شخصی شاهان صفوی و تأثیر ادب فارسی بر فرم سفال‌ها و تنگ‌بری‌ها مطالعه شده است.

۲. پیشینه تحقیق

از پژوهش‌هایی که با هدف شناخت تکنیک‌های اجرای تزیینات تنگ‌بری و گونه‌شناسی آن‌ها به انجام رسیده، پایان‌نامه‌ای با عنوان تزیینات تنگ‌بری بقعه شیخ صفی‌الدین اردبیلی و مقایسه آن با تنگ‌بری بناهای اصفهان (سعادت‌ی ۱۳۹۰) و مقاله‌ای با همین عنوان است (ولی‌بیگ و سعادت‌ی ۱۳۹۰). در این مقاله، افزون بر جنبه زیباشناسانه، به تبیین وجوه مشترک نقوش تنگ‌بری‌های چینی‌خانه آرامگاه شیخ صفی‌الدین و تنگ‌بری بناهای اصفهان، تکنیک ساخت و تشابه و تفاوت‌های فنی این آرایه‌ها پرداخته‌اند. از دیگر پژوهش‌ها، بررسی سیر تحول تنگ‌بری در ایران و ارائه راهکار حفظ و مرمت برای تنگ‌بری شاه‌نشین خانه مارتا پیترز است (گوشه ۱۳۹۰). در این رساله، کاربرد تنگ‌بری در بناهای شاهی و خانه‌های ارامنه دوره صفوی و ریشه‌های این نوع تزیین در بناهای دوره تیموری، بررسی شده و براساس فرضیه پایان‌نامه، ارتباط مشخصی بین این آرایه‌ها و تزیینات مقرنس برقرار شده است. در پایان‌نامه دیگری با عنوان طراحی و ساخت تزیینات داخلی با الهام از هنر تنگ‌بری، تاریخچه تنگ‌بری بررسی و عمارات دارای این هنر در ادوار مختلف، قابلیت‌های فرمی و زیباشناختی و ویژگی‌های کاربردی این آرایه‌ها معرفی شده‌اند و به ایده‌پردازی و طراحی هماهنگ با فضای معماری امروزی پرداخته شده است (شمسی کوپایی ۱۳۹۲). بنابراین بیشترین تأکید پژوهش‌های پیشین بر «مطالعه فنی و تکنیکی این تزیینات» بوده است. اما در مقاله حاضر، برای نخستین بار به آرایه‌های تنگ‌بری کوشک هشت‌بهشت اصفهان پرداخته شده و آرایه‌های تنگ‌بری عالی‌قاپو نیز برخلاف پژوهش‌های پیشین، هم از منظر فنی و هنری مورد مطالعه قرار گرفته‌اند و هم عوامل مؤثر بر این آرایه‌ها تبیین شده است.

۳. برهم‌کنش سفال و معماری

یکی از مصادیق اثرات متقابل گونه‌های هنری، برهم‌کنش سفال و معماری است. این تعامل دست‌کم از دو منظر قابل شناسایی است؛ نخست، حضور سفال در معماری با کارکرد سازه‌ای و دوم، حضور سفال در معماری به‌عنوان عامل زینتی. سقف و تنبوشه‌های سفالی با کارکرد سازه‌ای و سایبان‌ها و رخیام‌ها^۱ به‌عنوان عامل کاربردی غیرسازه‌ای در بناهای دوران اسلامی به‌کار رفته‌اند. برای نمونه، بر پایه کاوش‌های مسجدجامع اصفهان، استفاده از قطعات سفال مسطح با نقوش نواری موازی و تکرارشونده مَه‌ری و قالبی برای ایجاد سایبان‌ها بر فراز دیوار، در و پنجره و لبه بام، از اواخر دوران ساسانی تا قرن سوم هجری در این مسجد رایج بوده است (جلیلی ۱۳۸۱، ۱۱۵-۱۱۶). حضور سفالینه‌ها در تزیین بناها نیز در مسجدجامع فهرج یزد، به‌صورت لوحه‌های زینتی و در محوطه شهر اسلامی غیرای کرمان به‌صورت لوحه‌های سفالی با نقش نخل نیزه‌ای شکل یا کتیبه‌های کوفی دیده شده است (همان، ۱۲۰). همچنین در بررسی‌های باستان‌شناسی در شهر تاریخی نرماشیر بم، قطعات فراوانی از لوحه‌های سفالی با نقوش شتر، هندسی قاب‌بندی‌شده، گیاهی و اسلیمی به‌دست آمده که برای پوشاندن سطوح معماری مورد استفاده بوده‌اند (امیرحاجلو ۱۳۹۳، ۱۶). از سوی دیگر، گاه فرم‌های سفالی، الگوی سازه و تزیینات معماری اسلامی قرار گرفته‌اند، اما با مصالحی غیر از سفال و تکنیک‌های گوناگون به اجرا درآمده‌اند. فرم گلدان‌های نیم‌برجسته در حاشیه محراب زرین‌فام مدرسه آقابزرگ کاشان، نقش گلدان بر کاشی‌کاری‌های مسجد شیخ لطف‌الله اصفهان یا نقوشی از صحنه‌های زندگی روزمره، شاه و درباریان در مجالس بزم به همراه ظروف مورد علاقه آن‌ها روی کاشی‌کاری‌ها و نقاشی‌های دیواری عصر صفوی از آن جمله هستند. از دیگر آثار فرم سفالینه‌ها بر معماری می‌توان به سنگاب‌های دوره صفوی و گلدان‌های سنگی برجسته در امتداد سردر ورودی مساجد و مدارس اشاره کرد.

تطابق فرم سفالینه‌ها با تزیینات تنگ‌بری در معماری بارزتر است. صالحی کاخکی در تقسیم‌بندی خود از آرایه‌های دوازده‌گانه گچی در معماری اسلامی ایران، شیوه تنگ‌بری را زیرمجموعه «تزیینات گچی مجوف» دسته‌بندی نموده که به هر دو صورت درجا و قالبی اجرا می‌شده است (صالحی کاخکی و اصلانی ۱۳۹۰). این شیوه تزیین، نوعی از گچ‌بری است که در مقرنس‌کاری‌های روی چشمه‌ها، گنبدها و نیم‌گنبدها اجرا شده و دارای سطوح مزین به

نقش‌ونگارهای رنگین و زرین هستند. در این شیوه، مقرنس‌های پس طاق با قشر نازکی از گچ و به‌طور کاذب با تیغه گچی دالبری پوشانده می‌شد و سپس سطح حاصل را به اشکالی چون جام و صراحی برش می‌دادند و حجم مجوفی از اشکال مذکور پدید می‌آوردند (مکی‌نژاد ۱۳۸۷، ۱۹۰). نمونه‌های این تکنیک در چینی خانه بقعه شیخ صفی‌الدین اردبیلی، کاخ عالی‌قاپو و هشت‌بهشت در اصفهان، شربت‌خانه بازار قیصریه و برخی خانه‌های ارامنه اصفهان، بقعه امامزاده میرمحمدی در روستای عزآباد یزد، آرامگاه شیخ علی بنیمان و بقعه ستی فاطمه در یزد، خانه تهرانی و بقعه شیخ احمد فهادان در یزد، خانه حاج محمد صدیقی در خوی‌ک یزد گزارش شده است (زارعی و همکاران ۱۳۹۵، ۱۱۲). در تنگ‌بری، سطح کار تراز و یکدست نیست، بلکه اشکال جام و صراحی در زمینه پتکانه^۲ خالی می‌شود (بزرگمهری و خدادادی ۱۳۹۰، ۱۳۳). اما با بررسی نمونه‌های کاخ‌های عالی‌قاپو و هشت‌بهشت، به‌نظر می‌رسد تنگ‌بری فقط در زمینه پتکانه اجرا نشده و سطوح صاف و طاق‌نماهای تورفته در دیوارها نیز بستر مناسبی برای اجرای تنگ‌بری بوده‌اند. در این تنگ‌بری‌ها، گونه‌های مختلف و ویژه‌ای از سفالینه‌های عصر صفوی بازنمایی شده‌اند که بررسی آن‌ها در آشنایی با فرم سفالینه‌های صفوی بی‌تأثیر نخواهد بود.

۴. مطالعات و بررسی‌ها؛ هم‌نشینی تنگ‌بری‌ها و فرم سفالینه‌های صفوی

در سفال دوره صفوی، گستره متنوعی از فنون تولید، تزئین، نقش و فرم پدید آمد. به بیان دیگر، سفالگری دوره صفوی، همچون هنرهای دیگر این دوره به بالندگی و پویایی دست یافت. سفال‌های ممتازی از زرین‌فام و کوباجی و آبی‌وسفید گرفته تا سلاذن و گمبرون در مراکز متعدد سفالگری صفوی پدید آمده است (اکبری و صادقی طاهری ۱۳۹۳، ۷۷). از طرف دیگر، عواملی همچون علاقه شاهان صفوی به ظروف چینی، علاوه بر اینکه موجب واردات ظروف چینی شد، تقلید از این سفالینه‌ها را نیز در پی داشت و سفالگران ایرانی موفق شدند ظروفی نزدیک به سفالینه‌های چینی بسازند (همان، ۷۹). از دلایل دیگر حضور سفالینه‌های چینی و تأثیرپذیری هنرمندان صفوی از نمونه‌های چینی، گسترش روابط فنی، تجاری و هنری ایران با چین و قرار گرفتن ایران در مسیر جاده ابریشم بود. مظاهر این تأثیرپذیری در آثار سفالی آبی‌وسفید و سلاذن، به‌روشنی دیده می‌شود (مهجور ۱۳۸۴، ۱۲۳). تأثیرپذیری از سفالینه‌های فاخر تنها به ظروف چینی محدود نبود و برخی شیوه‌های سفالگری عثمانی نیز بر سفال صفوی اثر گذاشت. چراکه مطالعات تاریخی نشان از روابط صفویان و عثمانی‌ها در زمینه‌های فرهنگی، اجتماعی و سیاسی دارد و در آثار سفالین آن‌ها مشابهت‌هایی دیده می‌شود (صادقی طاهری ۱۳۹۲). بنابراین شباهت برخی سفال‌های صفوی با نمونه‌های چینی یا عثمانی دور از انتظار نیست با توجه به تأثیر متقابل چین و عثمانی بر فرم سفال صفوی، احتمالاً برخی آرایه‌های تنگ‌بری نیز علاوه بر سفال صفوی، از نمونه‌های چین و ترکیه تأثیر پذیرفته‌اند. بر این اساس، فرم‌های سفالینه‌های صفوی در ادامه بررسی خواهند شد.

۴.۱. فرم کاسه: کاسه یکی از معمول‌ترین تولیدات سفالین هر منطقه در دوره‌های مختلف است و در دوره صفوی نیز با تکنیک‌های گوناگون ساخته می‌شد. کاسه‌های گرد به‌عنوان ساده‌ترین و رایج‌ترین شکل، به شیوه آبی‌وسفید (پوپ و آکرمن ۱۳۸۷، ۱۸۷۷) و کاسه‌های پایه‌دار در قالب سفال ایزنیک، کاسه با کف نیم‌کروی به سبک گامبرون (کیانی ۱۳۸۷، ۵۰۹) و کوباجه تولید می‌شدند (کیانی ۱۳۵۷، ۲۳). به‌علاوه، در این دوره، فرم کاسه به شکل‌های گرد و ساده منحصر نبود و نمونه‌های موجود از کاسه‌های مستطیل‌شکل، بیان‌کننده تنوع فرم این دسته از ظروف بودند (تصاویر ۳ و ۴). ظروفی با پایه بلند و درپوش از فرم‌های دیگر کاسه هستند که در تنگ‌بری‌های کاخ عالی‌قاپو نمونه‌ای از آن دیده می‌شود (تصاویر ۵ و ۶). همچنین گونه خاصی از کاسه با دیواره نسبتاً صاف و انحنا کم در دهانه ظرف و پایه که در مواردی به همراه درپوش و دسته تولید می‌شد، در تنگ‌بری کوشک هشت‌بهشت قابل تشخیص است (تصاویر ۷ و ۸).



تصویر ۲: فرم کاسه در تنگبری کوشک هشت‌بهشت



تصویر ۱: کاسه آبی‌وسفید چین، قرن هفدهم میلادی
(www.sothebys.com)



تصویر ۴: احتمالاً فرم ظرف از بالا، تنگبری هشت‌بهشت



تصویر ۳: کاسه آبی‌وسفید صفوی قرن دهم هجری قمری
(www.fitzmuseum.cam.ac.uk)



تصویر ۶: تنگبری کاخ عالی‌قاپو



تصویر ۵: کاسه ایزنیک قرن ۱۷ م.
(www.christies.com)



تصویر ۸: تنگبری کوشک هشت‌بهشت



تصویر ۷: کاسه پسرلان با دسته اژدها (Medley 1998)

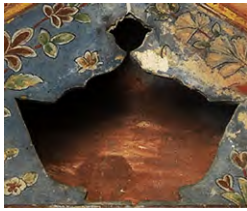
ظروفی با رینگ کوتاه، دیواره نسبتاً بلند با انحناى تند لبه ظرف رو به بیرون به همراه درپوش (تصویر ۹) و کاسه با دیواره صاف و بدون انحنا و دهانه‌ای باز که درپوش کمی پایین‌تر از لبه‌های صاف کاسه قرار می‌گیرد (تصویر ۱۱)، تنوع تولید دوره صفوی را نشان می‌دهند (تصاویر ۹-۱۲).



تصویر ۱۰: تنگبری کوشک هشت‌بهشت



تصویر ۹: کاسه دردار آبی‌وسفید سلسله مینگ
(www.asianartscollection.com)



تصویر ۱۲: تنگ‌بری کوشک هشت‌بهشت



تصویر ۱۱: کاسه گامبرون قرن یازدهم هجری قمری
(www.brooklynmuseum.org)

۴.۲. فرم بشقاب: بشقاب‌ها نیز از رایج‌ترین تولیدات سفال‌اند. بشقاب‌ها در دوره صفوی و دیگر دوره‌ها از فرم‌هایی بوده‌اند که برای مصارف عموم ساخته شده‌اند. این ظروف به شیوه آبی‌وسفید در کارگاه‌های مشهد (فهروری ۱۳۸۸، ۷۵)، با لبه دالبری به سبک ایزنیک و بشقاب‌های بزرگ به سبک کوبلچه ساخته می‌شدند (کیانی ۱۳۵۷، ۲۳). بشقاب‌های کوچک با کاربرد گوناگون، در تنگ‌بری‌های بناهای اصفهان، به‌ویژه کوشک هشت‌بهشت، در قالب ظروفی دیده می‌شوند که روی آن‌ها، جام یا ظروف پایه‌دار به نمایش درآمده است (تصاویر ۱۳ و ۱۴).



تصویر ۱۴: فرم بشقاب در تنگ‌بری کوشک هشت‌بهشت



تصویر ۱۳: بشقاب آبی‌وسفید (توحیدی ۱۳۹۰، ۳۶۴)



تصویر ۱۶: تنگ‌بری کوشک هشت‌بهشت



تصویر ۱۵: بشقاب ایزنیک قرن دهم هجری
(www.islamic-arts.org)

۴.۳. فرم دیس: از دیگر ظروف شناسایی شده در تنگ‌بری‌های هشت‌بهشت و عالی‌قاپو، انواع دیس و سینی است که در این آرایه‌ها از نمای بالا نقش شده‌اند. در تصاویر ۱۷ تا ۱۹ دو نمونه دیس آبی‌وسفید از سده ۱۷ و اوایل سده ۱۸ م/ ۱۱ و ۱۲ هجری، با نقش تنگ‌بری در کاخ عالی‌قاپو مطابقت داده شده‌اند. در پی مرمت‌های دوران قاجار، تعدادی از نقوش تنگ‌بری بناهای صفوی، دستخوش تحولاتی شدند. این امر تطابق بسیاری از این نقوش با سفالینه‌های قاجاری را توجیه می‌کند. بنابراین درحالی که دیس آبی‌وسفید سده ۱۲ هجری شباهت بیشتری به نمونه تنگ‌بری دارد، شباهت قسمت بالایی و پایین ظرف متعلق به سده ۱۱ هجری به همان نقش را نمی‌توان نادیده گرفت.



تصویر ۱۹: دیس آبی‌وسفید چین؛ ۱۲ هجری (pinterest.com)



تصویر ۱۸: تنگ‌بری عالی‌قاپو



تصویر ۱۷: دیس آبی‌وسفید چین (Medley 1998)

۴. ۴. **فرم صراحی (تنگ):** برخی سفالینه‌های صفوی، محبوبیت ویژه‌ای نزد شاهان داشته‌اند. از جمله صراحی‌ها یا تنگ‌ها که در اندازه، اشکال و به شیوه‌های گوناگون ساخته می‌شدند. در این مقاله، تنگ و صراحی به دلیل شباهت کلی، در یک رده قرار گرفته‌اند. صراحی این‌گونه معرفی شده است: «قسمی از ظرف بلورین با شکمی متوسط و گلوگاهی تنگ و دراز است که در آن، شراب یا مسکری دیگر کنند... و از آن در پیاله و جام و قدح ریزند» (معین ۱۳۸۸، ذیل صراحی). تنگ‌ها زیرمجموعه‌ای از صراحی‌ها هستند، اما در کنار شباهت‌های کلی بدنه، تفاوت‌های جزئی با یکدیگر دارند. تنگ نیز چنین تعریف شده: «کوزه‌ای است سفالین و بلورین، بیضی‌شکل که لوله و نایژه آن بر سرش قرار دارد و لوله‌اش در قسمت اتصال به کوزه، تنگ و سر لوله فراخ و گشاد است» (دهخدا ۱۳۷۷، ذیل تنگ). تنگ‌ها، «صراحیه» نیز نامیده می‌شدند (همان، ۷۰۴۶ و ۱۴۹۰۶). صراحی و مشربه‌های گلابی‌شکل صفوی که به سبک گامبرون (کیانی ۱۳۸۷، ۵۰۹)، آبی‌وسفید با لوله فلزی و ایزنیک ساخته می‌شدند، از فرم‌های پرشمار در تنگ‌بری‌های این دوره‌اند. تنگ‌های زرین‌فام با بدنه گلابی‌شکل و گردن باریک گونه‌ای دیگر از این ظروف بوده‌اند (شایسته‌فر ۱۳۸۶، ۷۱) (تصاویر ۲۰ و ۲۱). همچنین برخی از صراحی‌های این دوره با بدنه پیازی‌شکل کوچک و لوله بلند با برآمدگی روی لوله ساخته می‌شدند (تصاویر ۲۲ تا ۲۷). تنگ و صراحی با اندازه‌های مختلف ساخته می‌شدند، اما «برخی از تنگ‌های شراب به درازای نیم براتچو، یعنی ۴۵ تا ۹۰ سانتی‌متر بوده‌اند» (کنتارینی ۱۳۸۱، ۱۶۱). بنابراین ارتفاع زیاد در ظرافت آن‌ها نقش اساسی داشته است.



تصویر ۲۲: تنگ آبی‌وسفید
(www.educators.mfa.org)



تصویر ۲۱: فرم تنگ در تنگ‌بری
کوشک هشت‌بهشت



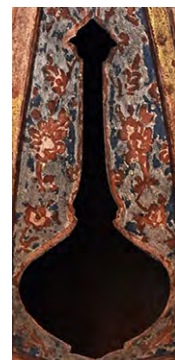
تصویر ۲۰: تنگ گلابی‌شکل زرین‌فام
(پوپ و آکرمن ۱۳۸۷، ۷۹۵)



تصویر ۲۵: تنگ‌بری کوشک هشت‌بهشت



تصویر ۲۴: تنگ ایزنیک
(www.s-media-cache-ak0.pinimg.com)



تصویر ۲۳: تنگ‌بری کاخ عالی‌قاپو

دسته‌ای از تنگ‌های دوره صفوی دارای کمر باریک و فشرده‌ای هستند که ظرف را به دو برآمدگی تقسیم می‌کند و گاهی برآمدگی بالای ظرف کوچک‌تر است. این دسته از تنگ‌ها گاهی با کنگره‌هایی تزیین می‌شدند و برخی از آن‌ها دارای درپوش بوده‌اند (تصاویر ۳۰ و ۳۱).



تصویر ۲۸: تنگ زرین‌فام (پوپ و آکرمین ۱۳۸۷، ۷۹۷)



تصویر ۲۷: تنگ‌بری کاخ عالی‌قاپو



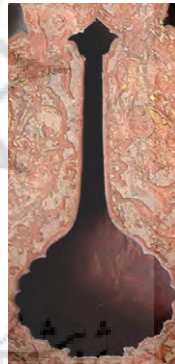
تصویر ۲۶: تنگ ایزنیک
(www.s-media-cache-ak0.pinimg.com)



تصویر ۳۱: تنگ‌بری کوشک هشت‌بهشت



تصویر ۳۰: تنگ آبی‌وسفید سلسله مینگ
(www.alaintruong.com)



تصویر ۲۹: تنگ‌بری کاخ عالی‌قاپو

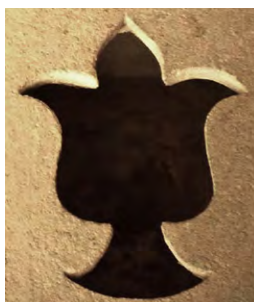
به‌نظر می‌رسد لوله تنگ و صراحی، علاوه بر خروج محتویات درون ظرف، همزمان نقش دسته را ایفا می‌کرده و در زیبایی و ظرافت ظرف تأثیرگذار بوده است. احتمالاً برآمدگی روی لوله نیز به‌عنوان تکیه‌گاه و برای گرفتن ظرف تعبیه شده است. در عین حال، فراوانی این فرم با لوله ساده در تنگ‌بری‌ها نشان می‌دهد احتمالاً این نوع، محبوبیت بیشتری داشته و فرم نهایی و تکامل‌یافته تنگ و صراحی در دوره صفوی بوده‌اند.

۴. ۵. فرم جام: به دنبال رواج تنگ و صراحی به‌منظور نگهداری نوشیدنی و مایعات، تولید انبوه جام یا «پیاله» امری طبیعی بود. گیلان یا جام و فنجان که به‌منظور آشامیدن مورد استفاده قرار می‌گرفت، در مراکز سفالگری صفویان تولید می‌شد (Blair and Bloom 1994). در تعریف این ظرف در لغت‌نامه دهخدا آمده است: «ظرفی که برای نوشیدن از آن ترتیب یافته و مردمان قدیم شاخ را برای شرب استعمال می‌نمودند. لکن عبرانیان از قدیم به استعمال جام و پیاله عادت داشتند و جام‌ها و پیاله‌ها را با نقش زینت قرین می‌ساختند» (دهخدا ۱۳۷۷، ۷۳۷۰) و در ادامه، جام با عنوان «پیاله»، «گیلاس» و «پیاله شراب‌خوری» به یک معنی به‌کار رفته است (همان). در نقوش تنگ‌بری هشت‌بهشت، چند نمونه جام دیده می‌شود که برخی از آن‌ها با دهانه گشاد، رینگ کوتاه و پایه بلند، برگرفته

از شکل ابتدایی شاخ در تصاویر زیر آمده است (تصاویر ۳۲ تا ۳۷).



تصویر ۳۴: جام گامبرون با نوار سیاه (پوپ و آکرمین ۱۳۸۷، ۵۹۴)



تصویر ۳۳: تنگبری هشت‌بهشت



تصویر ۳۲: جام سلادن (carswell 2000)



تصویر ۳۷: جام سلادن دوره مینگ (www.eliteauction.com)

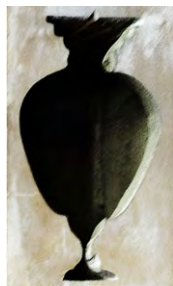


تصویر ۳۶: کوشک هشت‌بهشت



تصویر ۳۵: جام آبی‌وسفید (Li 1996)

۶.۴. فرم گلدان: گلدان‌ها با الحاقات خاص، یکی از متنوع‌ترین فرم‌های این دوره‌اند و به همراه پایه بلند به شکل سفالینه‌های ایزنیک، گلدان‌های شانهدار با پایه فشرده به سبک آبی‌وسفید (پوپ و آکرمین ۱۳۸۷، ۱۸۷۷) یا گلدان‌های سلادن با جاگلی‌های متعدد ساخته می‌شدند (همان، ۱۸۸۵). دیگر اشکال این دسته از ظروف در تنگبری‌های این دوره، گلدان‌هایی با پایه فشرده و دودسته‌اند که احتمالاً از جنس دیگری همچون فلز بوده‌اند (محمدحسن ۱۳۸۴، ۷۴). در تصاویر ۳۸ و ۳۹، نمونه‌ای از فرم گلدان با گردن بلند و بدنه نسبتاً کوچک با شاندهای برآمده و پایه فشرده در تنگبری کوشک هشت‌بهشت دیده می‌شود. یکی از خاص‌ترین اشکال گلدان با شاندهای برآمده و دهانه نسبتاً باز، به همراه پایه باریک، نمونه‌ای کمیاب در آرایه‌های تنگبری دوره صفوی است که علاوه بر نقوش روی ظرف، بریدگی تیز انتهای بدنه و روی پایه، ترفندهایی دیگر برای تزیین آن هستند (تصاویر ۴۰ و ۴۱).



تصویر ۴۱: تنگبری کوشک هشت‌بهشت



تصویر ۴۰: گلدان آبی‌وسفید اواخر سده ۱۱ هجری (www.pinterest.com)



تصویر ۳۹: تنگبری هشت‌بهشت با شکستگی در سمت راست



تصویر ۳۸: گلدان سلادن (carswell 2000)

۴.۷. فرم پارچ (ابریق): پارچ یا ابریق‌های این دوره با بدنهٔ پیازی شکل، به صورت پایه‌دار، همراه با دسته و لولهٔ متمایل به سمت بالا دیده می‌شوند. برخی از سفالینه‌های گامبرون، پارچ‌های سفالی ایزنیک و با لعاب تک‌رنگ از این نوع‌اند (کیانی ۱۳۸۷، ۵۰۹). همان‌طور که قبلاً اشاره شد، فرم سفالینه‌های دورهٔ صفوی بر پایهٔ آثار فلزی ساخته شده‌اند و پارچ یا ابریق‌های این دوره، از این امر مستثنی نبودند. بنابراین در این دوره، ساخت پارچ به سبک آبی‌وسفید، سلادن و یا زرین‌فام، به تقلید از آثار فلزی امری دور از انتظار نیست (تصاویر ۴۲ و ۴۳).



تصویر ۴۳: تنگ‌بری کوشک هشت‌بهشت

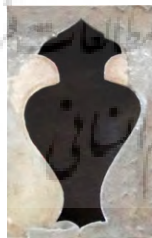


تصویر ۴۲: پارچ با مهر قالب‌زده به شکل ترنج (فریه ۱۳۷۴، ۲۶۷)

۴.۸. فرم کوزه (خُم یا خُمَره، خُمچه): کوزه‌هایی با شانه‌های برآمده، پایهٔ فشرده و دهانهٔ باز به همراه درپوش که با لعاب یک‌رنگ ساخته می‌شدند (محمدحسن ۱۳۸۴، ۷۴) و در اغلب تنگ‌بری‌های دورهٔ صفوی دیده می‌شوند. این نوع کوزه‌ها اغلب با اندازه‌های بزرگ و به شیوه‌های آبی‌وسفید و سلادن ساخته شده‌اند. خُم‌ها و خُمَره‌های بزرگ که برای نگهداری آب، سرکه یا شراب به کار می‌رفته‌اند، زیرمجموعهٔ این گروه‌اند. کوزه‌های سفالی کوچک با همین کاربرد «خُمچه» نامیده می‌شوند (عمید ۱۳۸۹، ذیل خُمچه). بنابراین به نظر می‌رسد کاربرد این سفالینه‌ها برای نگهداری مایعات بوده است و در تنگ‌بری‌های بناهای اصفهان، این فرم بارها دیده می‌شود (تصاویر ۴۴ و ۴۵). نوع دیگری از خُمَره، با اغراق بیشتر در تناسب بدنه به تعداد محدودتری، به ویژه در تنگ‌بری کاخ عالی‌قاپو دیده می‌شود که تفاوت آن با نوع قبلی در پایهٔ بسیار باریک، شانه‌های کاملاً برآمده و ارتفاع بیشتر ظرف است (تصاویر ۴۶ و ۴۷). فرم‌های دیگر کوزه با ویژگی‌های مختلف در تصاویر ۴۸ تا ۵۱ دیده می‌شود.



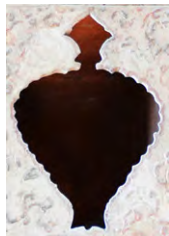
تصویر ۴۶: خُمَره با اغراق در تناسب بدنه (Li 1996)



تصویر ۴۵: نقش خُمَره در تنگ‌بری کاخ عالی‌قاپو



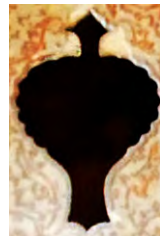
تصویر ۴۴: خُمَره آبی‌وسفید (www.domino.com)



تصویر ۴۹: تنگ‌بری کاخ عالی‌قاپو



تصویر ۴۸: کوزه پرسلانی مینگ (Li 1996)



تصویر ۴۷: تنگ‌بری کاخ عالی‌قاپو



تصویر ۵۱: تنگ‌بری کوشک هشت‌بهشت



تصویر ۵۰: تنگ آبی‌وسفید صفوی (commons.wikimedia.org)

۴. ۹. **فرم قمقمه:** از دیگر سفالینه‌های دوره صفوی قمقمه‌ها هستند که پس از صراحی‌ها، از اشیاء مهم دربار صفویان در اوایل سده یازدهم هجری رده‌بندی شده و از خوش ساختی و ظرافت بیشتری برخوردار بوده‌اند (فریه ۱۳۷۴، ۲۶۸). قمقمه‌های سالدن با نقوش برجسته، با درپوش فلزی و شانه زاویه‌دار، از معمول‌ترین ظروف این دوره‌اند. این ظروف، ریشه در قمقمه‌های سفالی مکعب‌شکل آشور (پوپ و آکرمن ۱۳۸۷، ۸۰۹) و سپس قمقمه‌های سفالی اشکانی در سده دوم قبل از میلاد، به‌ویژه نواحی جنوب غربی ایران دارند (هرینک ۱۳۷۶، ۴۶) که روند تولید آن‌ها در دوره صفوی ادامه یافت (تصاویر ۵۳ تا ۵۶). قمقمه‌های گرد و دسته‌دار مسافرتی با لوله نسبتاً بلند از دیگر فرم‌ها هستند (Carswell 1998).



تصویر ۵۴: تنگ‌بری کوشک هشت‌بهشت



تصویر ۵۳: قمقمه سالدن (Okane 2007)



تصویر ۵۲: قمقمه مکعب‌شکل پارتی (پوپ و آکرمن ۱۳۸۷، ۸۰۹)



تصویر ۵۶: تنگ‌بری کاخ عالی‌قاپو



تصویر ۵۵: قمقمه سالدن (پوپ و آکرمن ۱۳۸۷، ۸۰۷)

۴. ۱۰. فرم کشکول: یکی از فرم‌های مورد استفاده در تنگ‌بری‌های بناهای اصفهان، کشکول یا «کاسه گدایی درویشان» است. این ظروف چنین تعریف شده‌اند: «کشکول پوست نارگیل دریایی است که در جزایر نزدیک به خط استوا عمل می‌آید و شبیه به کشتی است با رنگ سیاه. طرف لبه آن را سوراخ کنند و زنجیر یا ریسمان بندند تا بتوان به دست آویخت و آن کاسه گدایی درویشان است» (دهخدا ۱۳۷۷، ذیل کشکول). یا: «کاسه‌گونه‌ای باشد که درویشان و صوفیان به کار برند و مایحتاج خود از خوراکی و مالیات مال صدقات در آن ریزند» (همان). در فرهنگ لغت عمید آمده است: «کشکول ظرفی است که درویشان دوره‌گرد به شانه یا به ساق دست خود آویزان می‌کنند و از پوست میوه‌ای شبیه به نارگیل ساخته می‌شود که در هندوستان به دست می‌آید. از فلز و سفال هم درست می‌کنند. کجلول و خجکول هم گفته شده» (عمید ۱۳۸۹، ذیل کشکول). در دوره صفوی کشکول‌ها از مشخصه‌های ظاهری دراویش و صوفیان بوده‌اند. خاستگاه این ظروف به کشتی‌های شراب زرتشتی می‌رسد. خاقانی در شعر بلند «نوروزیه»، به آیین زرتشتی اشاره کرده که در آن نوشیدنی‌ها را از ظرفی به شکل گاو به «ساغر کشتی‌نشان» می‌ریختند. احتمالاً این آیین جایگزین آیین پیشکش خون قربانی شده بود و بعدها به تصوف راه پیدا کرده است (ملکیان شیروانی ۱۳۸۵، ۶۳).



تصویر ۵۸: کشکول در کوشک هشت‌بهشت



تصویر ۵۷: کشکول آبی و سفید صفوی (www.vam.ac.uk)



تصویر ۶۰: کشکول در کوشک هشت‌بهشت



تصویر ۵۹: کشکول آبی و سفید وارداتی از چین، قرن یازدهم هجری (www.knaptonandrahti.com)

۴. ۱۱. فرم مرکب‌دان: در پی مرمت‌هایی که در دوره قاجار روی تنگ‌بری‌های دوره صفوی صورت گرفت، احتمال وجود فرم سفالینه‌های این دوره در میان نقوش آرایه‌های تنگ‌بری صفوی، دور از انتظار نیست. یکی از این اشکال، فرمی شبیه به محراب دارد و در مدارک موجود به‌عنوان نقش محرابی طبقه‌بندی شده است. اشکال مختلف آن در نقوش تنگ‌بری گویای تنوع این دسته از ظروف است. در تصویر ۶۱ نمونه‌ای از ظروف محرابی شکل دیده می‌شود که احتمالاً در دوره صفوی به‌عنوان مرکب‌دان مورد استفاده قرار می‌گرفت.



تصویر ۶۲: تنگ‌بری کوشک هشت‌بهشت



تصویر ۶۱: مرکب‌دان (www.picclick.com)

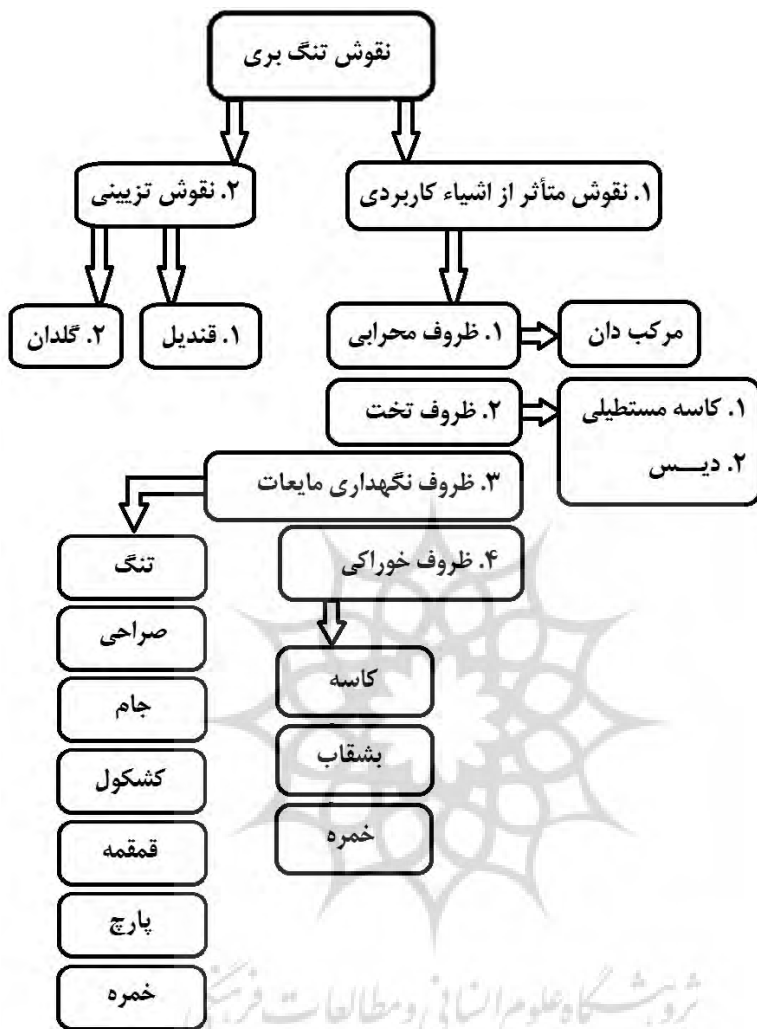
در نهایت در این پژوهش، براساس جدول یک، از مجموع ۹۴۴ نقش شناسایی شده در تنگ‌بری‌های کاخ عالی‌قاپو و هشت‌بهشت اصفهان، معادل ۵۵۶ نقش در سفالینه‌های عصر صفوی شناسایی شده است. بنابراین احتمالاً برخی از نقوش تنگ‌بری این دو بنا از سفالینه‌هایی متأثر بوده‌اند که رواج کمتری در دوران صفوی داشته و در دوره‌های قبل رایج بوده‌اند. احتمال دیگری را نیز باید در نظر داشت که برخی از فرم‌های تنگ‌بری این دو بنا، از نمونه‌های فلزی و یا شیشه‌ای عصر صفوی تأثیر پذیرفته‌اند. چنان‌که فرم کشکول در تنگ‌بری‌ها، احتمالاً علاوه بر کشکول‌های سفالی و پوست نارگیل، از کشکول‌های فلزی نیز تأثیر پذیرفته بود.

جدول ۱: مقایسه آماری فرم سفالینه‌های به‌کاررفته در آرایه‌های تنگ‌بری کوشک هشت‌بهشت و کاخ عالی‌قاپو اصفهان

نمونه	فراوانی (تعداد)	نمونه	فراوانی (تعداد)
کاسه (الف)	۴	جام (الف)	۸
کاسه (ب)	۴	جام (ب)	۱۶
کاسه (ج)	۴۸	گلدان (الف)	۶
کاسه (د)	۲	گلدان (ب)	۴
کاسه (ش)	۹	پارچ	۲
بشقاب (الف)	۴	خمره (الف)	۶۲۰
بشقاب (ب)	۳	خمره (ب)	۴
دیس	۲۴	خمره (ج)	۲
تنگ (الف)	۴	خمره (د)	۱۴
تنگ (ب)	۲	قمقمه (الف)	۲
تنگ (ج)	۱۲	قمقمه (ب)	۲۳۰
صراحی (الف)	۲	کشکول (الف)	۲
صراحی (ب)	۱۰۰	کشکول (ب)	۲۰
صراحی (ج)	۴۲۲	مرکب دان	۲
صراحی (د)	۴		

۵. گونه‌شناسی و طبقه‌بندی فرم ظروف در آرایه‌های تنگ‌بری کاخ عالی‌قاپو و کوشک هشت‌بهشت

با توجه به نمونه‌های بررسی‌شده، نقوش تنگ‌بری را می‌توان به دو دسته تزیینی و کاربردی تقسیم کرد. گلدان و قندیل به‌عنوان نقوش تزیینی شناخته می‌شوند و نقوش کاربردی که خود به چهار دسته محرابی، تخت، ظروف نوشیدنی و ظروف خوراکی تقسیم می‌شوند، نسبت به نوع تزیینی پرشمارترند. بنابراین مرکب‌دان از نمونه‌های قابل مقایسه با نقوش محرابی، انواع تنگ و صراحی، جام، خمره، کشکول، قمقمه و پارچ از نقوش ظروف آشامیدن و انواع کاسه و بشقاب از مصادیق ظروف خوراکی هستند. اگر چنین پنداشته شود که نقوش تخت نشانگر ظروفی بوده‌اند که از نمای بالا دیده شده و در آرایه‌های تنگ‌بری به‌کار رفته‌اند، از نمونه‌های آن می‌توان به کاسه مستطیل شکل و انواع دیس اشاره کرد. در جدول ۲، نمونه‌های هر گروه با رنگ قرمز از سایر فرم‌های ظروف به‌کاررفته در تنگ‌بری کاخ عالی‌قاپو و هشت‌بهشت تفکیک شده‌اند. با توجه به پرشمار بودن ظروف آشامیدن در تنگ‌بری‌ها، احتمالاً تناسب فرم این ظروف با تقسیمات تنگ‌بری، اهمیت باده‌نوشی نزد شاهان صفوی و علاقه آنان به این سفالینه‌ها از دلایل به‌کارگیری این نقوش در تزیینات تنگ‌بری بوده است. به هر ترتیب، با بررسی تنگ‌بری‌های اواخر دوره صفوی می‌توان به اهمیت برابر انواع نقوش پی برد. چراکه در این تزیینات، تعداد زیادی نقوش کاسه و بشقاب و تنگ و صراحی قابل شناسایی هستند.



نمودار ۱: دسته‌بندی نقوش تنگ‌بری کاخ عالی‌قاپو و گوشک هشت‌بهشت

جدول ۲:

الف. آنالیز و دسته‌بندی نقوش تنگ‌بری کاخ عالی‌قاپو و گوشک هشت‌بهشت

ب) نقوش متأثر از اشیاء کاربردی				الف. نقوش تزیینی	
۴. ظروف خوراکی	۳. ظروف نوشیدنی	۲. ظروف تخت	۱. ظروف محرابی	۲. قندیل	۱. گلدان

ب. آنالیز و دسته‌بندی نقوش تنگ‌بری کاخ عالی‌قاپو و کوشک هشت‌بهشت

ب. نقوش متأثر از اشیاء کاربردی				الف. نقوش تزئینی	
۴. ظروف خوراکی	۳. ظروف نوشیدنی	۲. ظروف تخت	۱. ظروف محرابی	۲. قندیل	۱. گلدان
				-	-
				-	-
				-	-
				-	-
				-	-
				-	-
				-	-
				-	-
				-	-

ج. آنالیز و دسته‌بندی نقوش تنگ‌بری کاخ عالی‌قاپو و کوشک هشت‌بهشت

ب. نقوش متأثر از اشیاء کاربردی

۱. ظروف محرابی	۲. ظروف تخت	۳. ظروف نوشیدنی	۴. ظروف خوراکی
	-		
	-		
-	-		
-	-		
-	-		
-	-		
-	-		
-	-		
-	-	-	

۶. تحلیل و تبیین عوامل تأثیرگذار در آرایه‌های تنگ‌بری

کاربرد دو بنای عالی‌قاپو و هشت‌بهشت از سویی نقش اساسی در انتخاب نقوش آرایه‌های تنگ‌بری داشته و از سوی دیگر، بستری برای نمایش محبوب‌ترین گونه‌های ظروف دوره صفوی بوده است. اتاق‌های کاخ عالی‌قاپو که

مکانی برای تفریحات و پذیرایی‌های عام و خاص بودند، غرفه وسیعی از آرایه‌های تنگ‌بری را به‌منظور نگهداری از مجموعه چینی‌های سلطنتی نشان می‌دادند (هیلن‌براند ۱۳۸۷، ۴۳۳). اساساً شاهان صفوی علاقه فراوانی به گردآوری و نگهداری ظروف چینی و سفالینه‌های نفیس داشته‌اند (بلر و بلوم ۱۳۸۱، ۴۸۳). این علاقه، ابتدا در چینی‌خانه آرامگاه شیخ صفی‌الدین اردبیلی نمود یافته است، چنان‌که تالار چینی‌خانه با مجموعه‌ای از ظروف چینی و طاقچه‌های مجوف یا تنگ‌بری‌ها، توجه سیاحان اروپایی عصر صفوی را به خود جلب نموده بود. اولتاریوس، سفیر آلمان، در آن دوران به چهارصد ظرف نفیس چینی در چینی‌خانه مقبره شیخ صفی‌الدین اشاره کرده و از علاقه شاهان صفوی به این ظروف و استفاده از آن‌ها در پذیرایی از شاه، درباریان و هیئت‌های عالی‌رتبه روایت کرده است (اولتاریوس ۱۳۷۹، ۴۹۸-۴۹۷). همچنین، در تنگ‌بری‌ها و آرایه‌های داخلی شاه‌نشین‌های چهارگانه چینی‌خانه اردبیل بیش از هزار شکل ظرف زیبا اجرا شده است (گلمغانی‌زاده‌اصل و یوسفی ۱۳۹۰، ۵۷۹). بنابراین یکی از دلایل ساخت این آرایه‌ها در بقعه شیخ صفی‌الدین، علاقه شاهان صفوی به ظروف نفیس چینی بوده و می‌توان تداوم چنین شیوه تزئینی در فضای داخلی بناهای تشریفاتی اصفهان را نیز با علاقه شاهان صفوی به ظروف چینی نفیس، اعم از صراحی، ابریق، تنگ، بشقاب و کاسه مرتبط دانست. این علاقه از دو منظر قابل بحث است: نخست، علاقه به این ظروف و فرم آن‌ها، زمینه‌ای برای الگوگیری شکل تزئینات این دو بنا از فرم این سفال‌ها بود؛ دوم، علاقه به این ظروف، اهتمام شاهان صفوی را برای گردآوری و نگهداری آن‌ها در پی داشت و تنگ‌بری‌ها فضایی را برای نگهداری این ظروف فراهم می‌آوردند. به نظر می‌رسد دلیل دیگر استفاده از این ظروف در آرایه‌های تنگ‌بری، ابعاد روحی و تمایلات پادشاهان صفوی باشد. ویژگی‌های معماری و تزئین کاخ عالی‌قاپو که در دوران سلطنت شاه‌عباس اول و کوشک هشت‌بهشت که در زمان شاه‌سلیمان اول ساخته شده‌اند، بازتابنده علایق و افکار این دو پادشاه است. چنان‌که درباره اهمیت معماری و تزئینات کاخ عالی‌قاپو باید گفت درک درست از این بنا بر شناخت درست از شیوه زندگی شاه‌عباس مبتنی است. شاه‌عباس طالب ساختمان‌هایی نبود که اندازه و عظمت بیش از حد آن‌ها باعث ترساندن مردم شود و وی را از آنان دور کند. بنابراین ساده‌پوشی، رفتار معمول و غیررسمی و اجتناب از تشریفات از ویژگی‌های شاخص رفتاری شاه‌عباس بود (سیوری ۱۳۸۵، ۱۶۴). این ساده‌زیستی و پرهیز از تنوع‌طلبی، در آرایه‌های تنگ‌بری کاخ عالی‌قاپو نمود یافته است؛ چراکه شکل غالب در آرایه‌های تنگ‌بری این بنا، تنگ و صراحی است و فرم‌های دیگر، درصد کمی از آرایه‌های عالی‌قاپو را به خود اختصاص داده‌اند. بنابراین می‌توان عدم تنوع این نقوش را متأثر از ساده‌گرایی شاه دانست. از طرف دیگر، وی دارای تمایلات دوگانه شیعی و صوفیانه بود. چه بسا علاوه بر فعالیت‌های دینی، به‌عنوان مرشد کامل طریقت صوفیه، در اندیشه برقرار داشتن کیش مشایخ این آیین بود. صوفیان و دراویش، آلات و ظروف باده‌نوشی همچون انواع تنگ، جام و صراحی را لازمه مجالس صوفی خود می‌دانستند. بالطبع شاه‌عباس نیز که ارادت زیادی به اجداد خود، مشایخ مقدس طریقت صوفیه داشت و در زیارت‌های خود از آنان طلب خیر و برکت می‌کرد، تحت تأثیر این فرقه و آیین‌های آنان قرار داشت (همان، ۹۷). در نتیجه، احتمالاً دلیل دیگر استفاده از تنگ و صراحی در نقوش تنگ‌بری کاخ عالی‌قاپو، تأثیرات روحی شاه‌عباس از صوفیان، باده‌نوشی و آلات و ظروف مورد استفاده در مجالس آنان بوده است.

از طرف دیگر، زوال دوره صفوی که از زمان سلطنت شاه‌سلیمان با بی‌علاقگی وی به امور کشورداری آغاز شد، گویای جنبه‌های پریشان و فاجعه‌بار سلطنت اوست. شاه‌سلیمان در باده‌نوشی افراط می‌ورزید و قبل از رسیدن به پادشاهی، بیشتر عمر خود را در حرمسرا محبوس بود (شاردن ۱۳۷۵، ج ۴: ۱۶۰۸، ۱۶۱۲ و ۱۶۲۴). کاخ هشت‌بهشت نمونه‌ای از اقامتگاه‌های زمان اوست و تزئینات این کاخ نشانه روحیه معماری و تزئینات اواخر دوره صفوی است. هریک از اتاق‌های این کاخ دارای تزئینات متفاوت از یکدیگر است. تنوع مصالح و مواد به‌کاررفته در تزئینات این بنا همچون کاشی، سنگ، چوب، آجر و تزئینات نقاشی و... و وجود ویژگی‌های فنی مختلفی همچون نورگیرها برای خلق نور در کنار تاریکی‌های دالان و اتاق‌های محفوظ بنا، ترنم موسیقایی آب به بهانه فواره، زمان و حرکت و جریان هوای تازه به واسطه بادگیر موجود در سقف (تقوایی ۱۳۸۹، ۱۵۶-۱۵۷)، همگی در جهت نشان دادن بهشت هشت‌گوش وصف شده در قرآن کریم، در کالبد این بنا به کار رفته‌اند (همان، ۱۵۱). بنابراین آسایش و رفاه غیرقابل وصف بهشت،

علاوه بر مصالح مختلف و ویژگی‌های گوناگون موجود در بنا، با تنوع بخشیدن به نقوش آرایه‌های تنگ‌بری به نمایش درآمده است. افزون بر این، به دلیل بی‌کفایتی‌های شاه‌سلیمان، در زمان او روحانیون خود را از دستگاه حکومت جدا کرده و قدرت گرفتند (سیوری ۱۳۸۵، ۲۳۷) و احتمالاً شاه برای آنکه با چهره‌ای موجه نظر آن‌ها را جلب کند، اقدامات مختلفی انجام داده است. از اقدامات احتمالی شاه، مبارزه با آیین تصوف و مسائل مرتبط با این فرقه بود که در کمتر جلوه‌دادن اسباب باده‌نوشی همچون تنگ و صراحی در آرایه‌های تنگ‌بری نمود پیدا کرده است. به هر ترتیب، عقاید به ظاهر دینی شاه از یک سو، تنوع‌طلبی‌های او با داشتن همسران متعدد و خوش‌گذرانی‌های گوناگون از سوی دیگر و تمایل برای هرچه بهتر نشان دادن بنایی نمادین از بهشت از دیگر سو، نشانگر تأثیر عقاید شاه‌سلیمان در انتخاب فرم ظروف به کاررفته در آرایه‌های تنگ‌بری کاخ هشت‌بهشت است.

مشاغل رایج در دوره صفوی همچون شراب‌اندازی توسط مسیحیان، یهودیان و خارجیان مقیم دربار که در تولیدات ظروف سفالین نقش بسزایی داشت، نقوش تنگ‌بری را تحت تأثیر خود قرار داد. بعد از شراب‌اندازی در مشروب‌فروشی‌ها، شراب را به صورت خمره‌ای می‌فروختند که بهای هر خمره چهار دوکات بود (باربارو ۱۳۸۱، ۸۴). به غیر از مشاغل مختلف، اماکن خاص موجود در دوره صفوی نوع ظروف خاصی را برای پذیرایی یا فروش محصولاتی چون شراب می‌طلبید؛ برای مثال، در این دوره، اماکن و خانه‌هایی با عنوان کوکنارخانه وجود داشت که اشخاص در آن‌ها جمع می‌شدند و با مصرف نوشابه‌ای به نام کوکنار که ساخته خود ایرانیان بود، حرکات طنزآلود انجام می‌دادند (تاورنیه ۱۳۸۹، ۳۱۲). به علاوه، به اقتضای وجود مشروب‌فروشی و قهوه‌خانه‌ها، تولید ظروفی همچون خمره، تنگ، جام، پیاله و قلیان دور از انتظار نبود. همچنین واژه خُم‌خانه نیز که در دیوان شاعران دوره صفوی به صورت مجزا از کارگاه سفالگری و کوزه‌گری به کار رفته، احتمالاً به مراکز خاص برای تولید انواع ظروف خم و خمره و یا انبار و محل نگهداری و عمل‌آوری شراب در خمره‌های مختلف اشاره دارد.

از نظر فنی نیز کارکرد تنگ‌بری‌ها - به عنوان مکانی برای نگهداری ظروف - در تعیین موقعیت اجرای آن‌ها اثرگذار بوده است. اغلب تزیینات تنگ‌بری در دو بنای عالی‌قاپو و هشت‌بهشت اصفهان، در ارتفاعی پایین‌تر و به صورت محدودتری در بخش‌های فوقانی و زیر گنبدها اجرا شده‌اند؛ برای نمونه، تزیینات تنگ‌بری در عالی‌قاپو در چهار طاق‌نمای پیرامون تالار موسیقی اجرا شده و زیر طاق اصلی تالار - که ارتفاعی بیشتر نسبت به طاق‌نماها دارد - اجرا نشده‌اند. همچنین تنگ‌بری‌هایی که روی سطوح عمودی معماری و در ارتفاعی پایین‌تر اجرا شده‌اند، فرم‌های حجیم و بزرگ مانند کوزه، تنگ و گلدان یا صراحی‌هایی در ابعاد بزرگ را نشان می‌دهند تا قرار دادن ظروف سفالی درون آن‌ها با سهولت صورت گیرد. این در حالی است که امکان قراردادن ظروف سفالی درون تنگ‌بری‌های روی سطوح شیب‌دار و انحنا دار زیر طاق‌نماها به دلیل زاویه و محل قرارگیری‌شان دشوارتر بود. به همین دلیل، در این بخش‌ها از نظر آماری بیشتر فرم‌های باریک‌تر و ظریف‌تر همچون صراحی‌ها و ابریک‌ها اجرا شده یا فرم‌های دیگر در ابعادی کوچک‌تر نمایش داده شده‌اند. یکی از کارکردهای کاخ عالی‌قاپو که در تالار موسیقی آن نمود یافته، برگزاری مجالس بزم بوده است. دیوارهای تالار موسیقی عالی‌قاپو در مقایسه با کوشک هشت‌بهشت، بیشتر از تناسب عمودی و بلند پیروی می‌کند و این دیوارهای بلند در بازدارندگی صدای موسیقی نوازندگان بر محیط مسکونی اطراف کاخ، نقش اساسی داشته است (فورر و لاویر ۱۳۶۹، ۳۱). اما برای آذین این دیوارها با تناسب عمودی، تدبیر مناسبی نیاز بود. اجرای این تنگ‌بری‌ها که در تعدیل و شکستن پژواک صدا تأثیر فراوان داشته‌اند (بلر و بلوم ۱۳۸۱، ۴۸۴) و از نظر فنی و آکوستیک، با کارکرد اصلی تالار موسیقی عالی‌قاپو ارتباط مستقیم داشته‌اند، بهترین تدبیر برای آذین سطوح دیوارهای این تالار بوده‌اند.

کاربرد بنای هشت‌بهشت را نیز می‌توان از نقاشی‌های دیواری این کاخ تشخیص داد؛ از جمله تصاویری از مردان و زنان در فضای باغ که انواع خوراکی و نوشیدنی‌ها را به یکدیگر تعارف می‌کنند (بلر و بلوم ۱۳۸۹، ۴۸۵). بنابراین دو بنای مذکور مکانی برای تفریح و مجالس بزم بودند. شاه و ملازمان در این محافل با انواع خوراکی و نوشیدنی‌ها پذیرایی می‌شدند و ظروفی همچون قدح و صراحی، مناسبت بیشتری با این تشریفات داشته‌اند. با توجه به اینکه صراحی‌ها ظروفی برای نگهداری نوشیدنی‌ها بودند و در مجالس بزم از آن‌ها برای پر کردن جام، قدح و پیاله استفاده می‌شد، وجود

این نقش در تنگ‌بری‌های عالی قاپو به همراه خمره‌ها (از دیگر ظروف نگهداری نوشیدنی‌ها) امری توجیه‌پذیر است. با نگاهی به نگارگری‌ها و نقاشی دیواری دوره صفوی نیز، بیشترین و مهم‌ترین سفالینه‌های این دوره شناخته می‌شوند. در این آثار که دربردارنده تصاویری از مجالس شاهی، زندگی روزمره و پیشه‌ها هستند، ظروف سفالین شامل قدح، خمره، صراحی و تنگ دیده می‌شوند. در نگاره کیخسرو و کیکاووس انواع ظروف سفالین از جمله تنگ، بشقاب و ابریق و ظروف آبی‌وسفید ایرانی و چینی ترسیم شده است (تصویر ۶۳). در این تصویر، ظروف با رنگ آبی تیره نمونه‌های کاملاً ایرانی و ظروف آبی روشن یا سفید با نقوش آبی تیره نشان‌دهنده سفالینه‌های آبی‌وسفید چینی هستند (Canby 1999). از دیگر نگاره‌ها، تصویر صوفی جوان در حالت مراقبه است. در این اثر، جوانی در حالت مراقبه به همراه کشکول، یکی از لوازم مهم صوفیان، به تصویر درآمده که از دیگر نمونه‌های حضور فرم سفالینه‌های دوره صفوی در نگاره‌هاست (Robinson 2000) (تصویر ۶۴). در تصاویر ۶۵ و ۶۶ نمونه‌های دیگری از حضور خمره، تنگ، صراحی، کاسه، پارچ و بشقاب در آثار نگارگری صفوی به نمایش درآمده‌اند.



تصویر ۶۴: صوفی در حال مراقبه (Robinson 2000)



تصویر ۶۳: کیخسرو و کیکاووس (کنبی ۱۳۸۷، ۱۹)



تصویر ۶۶: اثری از رضا عباسی (www.slideshare.net)

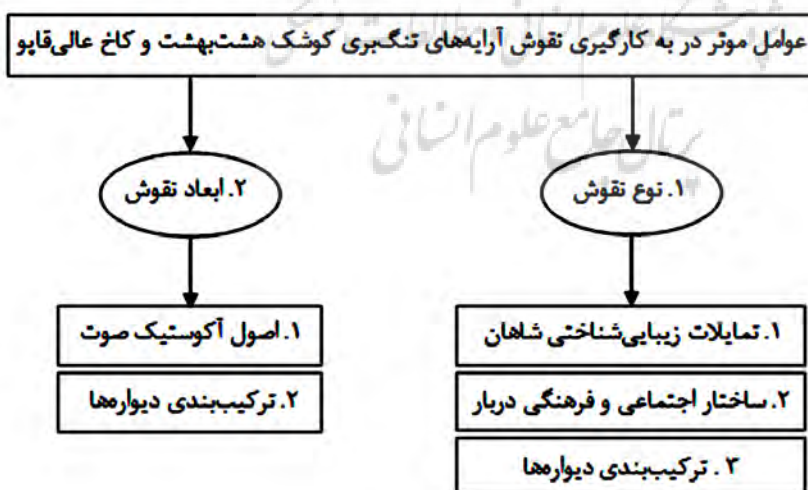


تصویر ۶۵: گلگشت (گری ۱۳۸۵، ۲۲۴)

از دیگر اسناد قابل توجه در شناسایی مهم‌ترین فرم ظروف سفالین صفوی، منظومه‌ها و آثار ادبی هستند؛ برای مثال، در دیوان شاعران عصر صفوی همچون وحشی بافقی، واژه سبو (۱۳ مرتبه)، خُم (۲۰ مرتبه)، صُراحی (۸ مرتبه)، تُنگ (۲۰ مرتبه) و کاسه (۱۶ مرتبه) به کار رفته است (وحشی بافقی ۱۳۹۲). همچنین، در دیوان محتشم کاشانی دیگر شاعر این دوره واژه سبو (۵ مرتبه)، خُم (۴ مرتبه)، صراحی (۲ مرتبه)، تُنگ (۵ مرتبه) و کاسه (۱۰ مرتبه) بیان شده است (محتشم کاشانی ۱۳۸۹). در ابیات فیض کاشانی نیز واژه جام (۱۰۳ مرتبه)، ساغر (۴۶ مرتبه)، پیمانه (۱۶ مرتبه)، خُم (۲۴ مرتبه)، قدح (۱۲ مرتبه)، سبو (۴۲ مرتبه)، کاسه (۷ مرتبه)، پیاله (۶ مرتبه) و تُنگ، صراحی و ابریق هر کدام یک بار تکرار شده‌اند (فیض کاشانی ۱۳۷۲). بر پایه این آمار می‌توان به‌طور نسبی اصلی‌ترین و مهم‌ترین سفالینه‌های این دوره را بازشناخت.

نکته دیگر، رابطه فرم‌های مورد استفاده در تنگ‌بری با ملاحظات فنی و تکنیکی معماری و اصول ترکیب‌بندی سطوح است. در اغلب موارد، اولویت با شکل‌هایی بوده که قابلیت وفق دادن آن‌ها با تقسیمات اولیه تنگ‌بری و کادربندی سطح دیوار وجود داشته است. در تالار موسیقی عالی‌قاپو، تقسیمات و سطوح معماری بیشتر از فرم‌های کشیده و عمودی تبعیت می‌کند و ارتفاع کلی این فضا بیشتر از ارتفاع اتاق تنگ‌بری شده هشت‌بهشت است. بنابراین، فرم‌هایی با محور عمود و کشیده مانند صراحی‌ها، ابریق‌ها، گلدان‌ها و تنگ‌ها هماهنگی کاملی با تقسیمات عمودی دیواره‌های کاخ عالی‌قاپو دارند و فرم‌هایی با محور افقی مانند کاسه‌ها و بشقاب‌ها در این کاخ کمتر به کار رفته‌اند. در حالی که کاسه و بشقاب در کاخ هشت‌بهشت بیشتر به کار رفته و نسبت به تقسیمات افقی دیواره‌های کاخ تناسب قابل توجهی یافته‌اند. بنابراین، فرم و حجم معماری دو بنا از یک سو و تقسیمات سطوح دیواره‌ها و طاق‌نماها از سوی دیگر، در انتخاب فرم و اجرای آرایه‌های تنگ‌بری تعیین‌کننده بود.

گچ‌بری‌های مجوّف تنگ‌بری از دید آکوستیکی نیز ارزشمندند. این آرایه‌ها که همچون جعبه باند^۳ یا بلندگو عمل می‌کنند، در متمرکز کردن صدا نقش اساسی داشته‌اند. همان‌طور که صداهای بم و بالاتر نیاز به جعبه باند بزرگ‌تر و صداهای زیر به جعبه باند کوچک‌تر نیاز دارند، اشکال کوچک و بزرگ تنگ و صراحی در تقسیمات آرایه‌های تنگ‌بری بی‌ارتباط با زیر و بمی صدا نمی‌نمایند و در بالا بردن و شفافیت صداهای کم، ارزش زیادی دارند. همچنین عمق متفاوت فضای توخالی این آرایه‌ها، برای کنترل فرکانس‌هایی با مقیاس مختلف و جلوگیری از صداهای مزاحم بوده است و به عبارت دیگر، مدت زمان طنین نامطلوب صداهای بم را می‌کاهد (ولی‌بیگ و سعادت ۱۳۹۰).



نمودار ۳: دسته‌بندی عوامل مؤثر بر نقوش آرایه‌های تنگ‌بری کوشک هشت‌بهشت و کاخ عالی‌قاپو

نتیجه

سفالینه‌های دوره صفوی از تنوع زیادی برخوردار بوده‌اند. فرم‌هایی همچون صراحی‌ها، قمقمه‌ها و ابریق‌های قالب‌خورده، از جمله سفالینه‌های مورد علاقه شاهان صفوی بوده‌اند که تعداد آن‌ها، به‌ویژه صراحی‌ها و قمقمه‌ها در تزیینات تنگ‌بری این موضوع را اثبات می‌کند. از طرفی، کوزه‌ها یا خمزه‌ها نیز از شکل‌های پرکاربرد در تنگ‌بری کاخ عالی‌قاپو و کوشک هشت‌بهشت هستند و احتمالاً از دیگر فرم‌های مورد توجه در این دوره بوده‌اند. مطالعه آماری فرم سفالینه‌ها در تزیینات تنگ‌بری و شمار واژگان مرتبط با این فرم‌ها در منظومه‌های ادبی عصر صفوی همچون دیوان وحشی بافقی و محتشم کاشانی نیز مهم‌ترین و پرکاربردترین سفالینه‌های این دوره را معرفی می‌کند. علاوه بر این، در دوره صفوی همزمان با سفالگری، هنرهایی نظیر شیشه‌گری و فلزکاری به اوج خود می‌رسند که نباید تأثیر فرم آثار فلزی و شیشه‌ای را بر نقوش تنگ‌بری این دوره نادیده بگیریم؛ چراکه از مجموع ۹۴۴ نقش تنگ‌بری در دو بنای ذکر شده، حدود ۵۵۶ نقش در سفالینه‌های عصر صفوی شناسایی شده است. به‌نظر می‌رسد سایر فرم‌ها در تزیینات تنگ‌بری یا از نقوش مشترک در هنر شیشه‌گری، فلزکاری و سفالگری بوده‌اند یا به‌طور خاص، از شیشه‌گری یا فلزکاری تأثیر پذیرفته‌اند. نکته دیگر سازگار بودن فرم تنگ‌بری‌ها با تقسیمات سطوح و ترکیب‌بندی بناهاست، چنان‌که سطوح عمودی دیوارهای کاخ عالی‌قاپو و تقسیمات افقی دیوارهای کاخ هشت‌بهشت، در انتخاب نوع ظروف در آرایه‌های تنگ‌بری تأثیرگذار بوده‌اند.

کاربرد دو بنا نیز در انتخاب و نحوه اجرای تزیینات تنگ‌بری نقش مؤثری داشته است، چنان‌که علاقه شاهان صفوی به ظروف چینی و سفالینه‌های نفیس سبب شد تزیینات تنگ‌بری علاوه بر اینکه فرم خود را از شکل ظروف صفوی الهام گیرند، به مکانی برای نگهداری این ظروف تبدیل شوند. به نحوی که برای قرار دادن ظروف نفیس درون این تنگ‌بری‌ها، فرم‌های حجیم و بزرگ‌تر در بخش‌های تحتانی دیوارها اجرا شده‌اند. از سوی دیگر، به‌نظر می‌رسد معماران صفوی از نقش این تزیینات در شکستن یژواک صدا آگاهی داشته‌اند و به همین دلیل، برای مکانی که به‌عنوان تالار موسیقی و محل بزم‌ها و جشن‌های شاهانه ساخته شده بود، چنین شیوه‌ای از تزیین را برگزیدند. ابعاد روحی و تمایلات رفتاری شاهان صفوی به‌ویژه شاه‌عباس اول - بانی کاخ عالی‌قاپو - و شاه‌سلیمان اول - بانی کوشک هشت‌بهشت - نیز در چگونگی شکل‌گیری آرایه‌های تنگ‌بری در این دو بنا اثرگذار بوده است، چنان‌که ساده‌زیستی، مردم‌داری و پرهیز از تنوع‌طلبی شاه‌عباس، سادگی و عدم تنوع فرم‌های تنگ‌بری عالی‌قاپو را در پی داشته است. درحالی‌که تنوع‌طلبی، باده‌گساری و خوش‌گذرانی شاه‌سلیمان به تنوع فرم‌های تنگ‌بری در هشت‌بهشت منجر شده است. همچنین، گرایش‌های صوفیانه شاه‌عباس، توجیه‌کننده علاقه وی به اسباب و وسایل صوفیان از جمله صراحی و تنگ و کشکول است، درحالی‌که تظاهر شاه‌سلیمان به مخالفت با صوفیان و همراهی با روحانیون شیعه، سبب عدم به‌کارگیری این فرم‌ها در بنای هشت‌بهشت شده است.

در پایان، براساس جدول ۱، فرم «خمزه» در تزیینات تنگ‌بری دو بنای مذکور، ۶۲۰ بار تکرار شده که اهمیت تقریبی و برابر این نوع ظروف را با فرم تنگ اثبات می‌کند. بنابراین، این پرسش مطرح می‌شود که اساساً چرا واژه «تنگ‌بری» بر این شیوه از تزیین اطلاق شده، درحالی‌که دیگر فرم‌های سفال دوران صفوی نیز از نظر آماری به‌صورت گسترده و پرشمار در آرایه‌های تنگ‌بری به‌کار رفته‌اند؟ آیا می‌توان به واژه‌های دیگری اندیشید که به گونه‌ای جامع‌تر و دقیق‌تر معرف این شیوه باشد؟ این پرسش می‌تواند به ایده‌ای برای پژوهش‌های آینده تبدیل شود.

پی‌نوشت‌ها

۱. لبه بام و جایی که نماسازی تمام می‌شود؛ پیش‌آمدگی لبه بام (پی‌رنیا ۱۳۷۶)
۲. به چند ردیف طاقچه‌بندی که روی هم سوار شده باشند، پتکانه می‌گویند (بزرگمهری و خدادادی ۱۳۹۰، ۱۳۳).

منابع

- اکبری، عباس، و علی صادقی طاهری. ۱۳۹۳. بررسی تطبیقی سفال‌های کرمان و مشهد در دوره صفوی و میزان تأثیر آن‌ها از هنر چینی، فصلنامه علمی پژوهشی نگره. (۲۹): ۷۷-۹۰.
- امیرحاجلو، سعید. ۱۳۹۳. گزارش پرونده ثبتی محوطه شهر قدیم نرماشیر کرمان. آرشیو سازمان میراث فرهنگی استان کرمان.
- اولثاریوس، آدام. ۱۳۷۹. سفرنامه آدام اولثاریوس (جلد دوم). ترجمه حسین کردبچه. تهران: هیرمند.
- باربارو، جوزفا. ۱۳۸۱. سفرنامه جوزفا باربارو، سفرنامه ونیزیان در ایران. ترجمه منوچهر امیری. تهران: خوارزمی.
- بزرگمهری، زهره، و آناهیتا خدادادی. ۱۳۹۰. آمودهای ایرانی. تهران: سروش دانش.
- بلر، شیلا، و جانانان بلوم. ۱۳۸۹. ایران دوره صفویان و قاجاریان، معماری اسلامی. ترجمه اکرم قیطاسی. ۴۸۹-۴۵۹. تهران: سوره مهر.
- بلر، شیلا، و جانانان بلوم. ۱۳۸۱. هنر و معماری اسلامی (۱۸۰۰-۱۲۵۰). ترجمه یعقوب آژند. تهران: سمت.
- پوپ، آرتور، و فیلیس آکرمن. ۱۳۸۷. سیری در هنر ایران (از پیش از تاریخ تا امروز)، جلد چهارم و هفتم. ترجمه سیروس پرهام. چ ۱. تهران: علمی و فرهنگی.
- پیرنیا، کریم. ۱۳۷۶. سبک‌شناسی معماری ایران. چ ۲. تهران: پژوهنده.
- تاورنیه، ژان باتیست. ۱۳۸۹. سفرنامه تاورنیه. ترجمه حمید اربابی شیرانی. چ ۲. تهران: نیلوفر.
- تقوایی، ویدا. ۱۳۸۹. بازخوانی صورت کاخ هشت‌بهشت اصفهان. نامه معماری و شهرسازی. دوره ۳، (۵): ۱۴۹-۱۶۱.
- توحیدی، فائق. ۱۳۹۰. فن و هنر سفالگری. چ ۸. تهران: سمت.
- جلیلی، سیدعلی. ۱۳۸۱. معرفی نوع خاص و نادری از سفال که در معماری ابتدای دوره اسلامی در ناحیه مرکزی ایران به کار رفته، فصلنامه اثر، (۳۵): ۱۱۵-۱۳۱.
- دهخدا، علی‌اکبر. ۱۳۷۷. لغت‌نامه دهخدا. جلد پنجم. زیر نظر محمد معین و سیدجعفر شهیدی. چ ۲. تهران: دانشگاه تهران.
- زارعی، محمدابراهیم، سید فضل‌الله میردهقان اشکذری و محمدحسن خادمزاده. ۱۳۹۵. تزیینات معماری مسکونی دوره آل مظفر در منطقه یزد و جایگاه آن‌ها در خانه‌های این دوره. دوفصلنامه علمی پژوهشی مطالعات معماری ایران. سال پنجم. (۹): ۱۰۱-۱۲۲.
- سعادت، رها. ۱۳۹۰. تزیینات تنگ‌بری بقعه شیخ صفی‌الدین اردبیلی و مقایسه آن با تنگ‌بری بناهای اصفهان، پایان‌نامه کارشناسی‌ارشد، دانشگاه هنر اصفهان.
- سیوری، راجر. ۱۳۸۹. ایران عصر صفوی. ترجمه کامبیز عزیزی. چ ۱۹. تهران: مرکز.
- شاردن، ژان. ۱۳۷۵. سفرنامه شاردن (پنج جلدی)، جلد چهارم، ترجمه اقبال یغمایی، تهران: توس.
- شایسته‌فر، مهناز. ۱۳۸۶. دیباچه‌ای بر هنر ایرانی اسلامی، چ ۲. تهران: مطالعات هنر اسلامی.
- شمسی کوپایی، سعیده. ۱۳۹۲. طراحی و ساخت تزیینات داخلی با الهام از هنر تنگ‌بری. پایان‌نامه کارشناسی‌ارشد دانشگاه هنر اصفهان.
- صادقی طاهری، علی. ۱۳۹۲. مطالعه تطبیقی سفالگری دوره صفوی و دوره عثمانی قرن دهم و یازدهم هجری. پایان‌نامه کارشناسی‌ارشد دانشگاه کاشان.
- صالحی کاخکی، احمد، و حسام اصلانی. ۱۳۹۰. معرفی دوازده گونه از آرایه‌های گچی در تزیینات معماری اسلامی ایران براساس شگردهای فنی و جزئیات اجرایی، نشریه مطالعات باستان‌شناسی. دانشگاه تهران. دوره ۳، (۱): ۸۹-۱۰۶.
- عمید، حسن. ۱۳۸۹. فرهنگ فارسی عمید. ویراستار عزیزالله علیزاده. چ ۱. تهران: راه رشد.
- فریه، ر. دبلیو. ۱۳۷۴. هنرهای ایران. ترجمه پرویز مرزبان. چ ۱. تهران: فرزانه روز.
- فورر، ویلی، و آنسلم لاثوبر. ۱۳۶۹. آکوستیک در معماری. ترجمه غلامعلی لیاقتی. چ ۳. تهران: دانشگاه شهید بهشتی.
- فهروی، گزا. ۱۳۸۸. سفالگری جهان اسلام در موزه طاروق رجب کویت. ترجمه مهناز شایسته‌فر. چ ۱. تهران: مطالعات هنر اسلامی.

- فیض کاشانی، محمدحسن. ۱۳۷۲. کلیات اشعار مولانا فیض کاشانی. با مقدمه سیدمحمدعلی صفیر. تصحیح محمد پیمان. چ ۵. تهران: کتابخانه سنائی.
- کنبی، شیلا. ۱۳۸۷. عصر طلایی هنر ایران. ترجمه حسن افشار. چ ۱. تهران: مرکز.
- کنتارینی، امبروزیو. ۱۳۸۱. سفرنامه امبروزیو کنتارینی، سفرنامه ونیزیان در ایران. ترجمه منوچهر امیری. چ ۲. تهران: خوارزمی.
- کیانی، محمدیوسف. ۱۳۵۷. سفال ایرانی (بررسی سفالینه‌های ایرانی مجموعه نخست وزیری). تهران: انتشارات مخصوص نخست‌وزیری.
- کیانی، مریم. ۱۳۸۷. محصولات سرامیکی در دوره صفویه، گردهمایی مکتب اصفهان (مجموعه مقالات هنرهای صنایع)، به کوشش حسین یآوری. تهران: فرهنگستان هنر.
- گری، بازیل. ۱۳۸۵. نقاشی ایران. ترجمه عربعلی شروه. چ ۲. تهران: دنیای نو.
- گلمغانی‌زاده اصل، ملکه، و حسن یوسفی. ۱۳۹۰. بازنگری تاریخ تالار چینی‌خانه مجموعه تاریخی و فرهنگی شیخ صفی‌الدین. باستان‌شناسی ایران در دوره اسلامی، به کوشش محمدابراهیم زارعی. ۵۶۵-۵۹۹. همدان: دانشگاه بوعلی سینا.
- گوشه، فاطمه. ۱۳۹۰. بررسی سیر تحول تنگ‌بری در ایران و ارائه راهکار حفظ و مرمت تنگ‌بری شاه‌نشین خانه مارتاپیترز. پایان‌نامه کارشناسی‌ارشد دانشگاه هنر اصفهان.
- محتشم کاشانی، علی بن احمد. ۱۳۸۹. دیوان محتشم کاشانی. تصحیح اکبر بهداروند. تهران: نگاه.
- محمدحسن، زکی. ۱۳۸۴. چین و هنرهای اسلامی. ترجمه غلامرضا تهامی. چ ۱. تهران: فرهنگستان هنر.
- معین، محمد. ۱۳۸۸. فرهنگ فارسی، چ ۲۶. تهران: امیرکبیر.
- مکی‌نژاد، مهدی. ۱۳۸۷. تزیینات معماری. چ ۱. تهران: سمت.
- ملکیان شیروانی، اسدالله. ۱۳۸۵. کشکول صفوی؛ کشتی شراب در تعالیم عرفانی، مطالعات صفوی (گزیده مقالات همایش پاریس)، زیر نظر ژان کالمار. ترجمه سیدداوود طبایی. چ ۱. تهران: فرهنگستان هنر.
- مهجور، فیروز. ۱۳۸۴. تأثیر سفالگری چین بر ایران دوره صفوی. مجله دانشکده ادبیات و علوم انسانی دانشگاه تهران. سال پنجاه و ششم (۱۳۳): ۱۲۳-۱۳۷.
- وحشی بافقی، کمال‌الدین. ۱۳۹۲. دیوان وحشی بافقی. تهران: امیرکبیر.
- ولی‌بیگ، نیما، و رها سعادت. ۱۳۹۰. تزیینات معماری چینی‌خانه آرامگاه شیخ صفی‌الدین اردبیلی با تأکید بر آرایه‌های تنگ‌بری بناهای اصفهان، دوفصلنامه علمی - پژوهشی مطالعات هنر اسلامی. سال هفتم (۱۴): ۱۱۹-۱۳۷.
- هرینگ، ارنی. ۱۳۷۶. سفال ایران در دوران اشکانی، ترجمه حمیده چوبک. تهران: سازمان میراث فرهنگی کشور.
- هیلن‌براند، روبرت. ۱۳۸۷. معماری اسلامی. ترجمه باقر آیت‌الله‌زاده شیرازی. چ ۴. تهران: روزنه.
- Blair, Seila, and Jonathan Bloom. 1994. *The Art and Architecture of Islam 1250- 1800*. London: Yale University Press.
- Canby, Sheila. 1999. *The Golden Age Persian Art (1501- 1722)*. London: Published by British Museum Press.
- Carswell, Joun. 1998. *Iznik pottery*. London: Published by British Museum Press.
- Li, Hi. 1996. *Chinese Ceramics*. London: Published by Thames & Hudson.
- Medley, Margaret. 1998. *The Chinese Pottery*. London: Phidon Publishing.
- Okane, Bernard. 2007. *The World of Islamic Art*. The American University in Cairo Press.
- Robinson, Basil, W. 2000. *Persian Painting from the Mongols the Qajars* London: I.B Taaris publishing.
- www.alainruong.comarchives. A Blue and White Double-Gourd Vase, Ming Dynasty, Jiajing Period
- www.asianartscollection.comchinese- porcelain-ming.chenghua-seal
- www.brooklynmuseum.org/opencollection/exhibitions/942

- www.eliteauction.com/catalogues/031713/view.php?id=423
- www.educators.mfa.org/european/flagon-34182
- www.fitzmuseum.cam.ac.uk/explorer/index.php?oid=75103&qu=ottoman+iznik+pottery
- www.collections.vam.ac.uk/item/O308779/sauce-boat-unknown
- www.christies.com/lotfinder/lotan-iznik-pottery-covered-bowl-turkey-early-5234585-details.aspx
- www.knaptonandrašti.com/phpview.p
- www.pinterest.com/region99/blue-and-white-china
- [www.pinterest.com/ Blue and White Porcelain on Pinterest_files/305f62d680c49e61d5802df4fd0b9acf](http://www.pinterest.com/Blue%20and%20White%20Porcelain%20on%20Pinterest_files/305f62d680c49e61d5802df4fd0b9acf)
- [www.picclick.com/Rare-Ink 231454189508.html](http://www.picclick.com/Rare-Ink-231454189508.html)
- www.slideshare.net/michaelasandapersian-miniature5
- www.sothebys.com/enauctionsecatalogue/2016/chinese-art-hk0649/lot.858.html
- www.s-media-cache-ak0.pinimg.com/236xa924d6a924d674967385415cb34b26839198cb.jpg
- www.s-media-cache-ak0.pinimg.com/564x/03/ca/4a/03ca4af80fd84e63f8f8bd62df6be680.jpg
- www.vam.ac.uk (access date: 25/12/2014)

