

## بررسی اثرات کالبدی مهاجرت های روستایی به شهر ایزه

حجت اله خسروی مال امیری\*

دانشجوی دکتری، رشته برنامه ریزی روستایی، دانشگاه آزاد اسلامی واحد نجف آباد

حمید صابری

استادیار و عضو هیأت علمی، گروه برنامه ریزی شهری، دانشگاه آزاد اسلامی واحد نجف آباد

### چکیده

هدف از تحقیق حاضر بررسی اثرات کالبدی مهاجرت های روستایی به شهر ایزه می باشد. روش تحقیق در این پژوهش روش توصیفی-تحلیلی است اطلاعات مورد نیاز از روش اسنادی (برای بررسی ادبیات تحقیق و آمار و اطلاعات مورد نیاز از دفاتر آماری مرکز آمار، شهرداری و ...) و روش میدانی یا پیمایشی (بازدید و مشاهدات عینی و از شهر ایزه برای کسب پاره ای از اطلاعات که موجود نبوده است) جمع آوری گردیده است. همچنین با استناد به تصاویر هوایی، نقشه های قدیمی و اطلاعات کمی و کیفی موجود در شهرداری و سایر نهادهای شهرستان و نیز استفاده از عکس های هوایی بدنبال بررسی نقاط مستعد پیشرفت فیزیکی بودیم، لذا در خصوص تاثیرات فیزیکی و زیرساختی مهاجرت های روستا به شهر ایزه از طریق مشاهدات عینی و پرس جو و اطلاعات نهادهای زیرساختی شهرستان استفاده خواهد شد. بطور کلی در مناطق در حال گسترش شهرستان ایزه اثرات فیزیکی و زیرساختی شامل؛ نامناسب بودن استحکام بنا، مسائل بهداشتی، دور بودن از کاربری های مختلف و عدم تناسب آنها، عدم وجود دسترسی ها مناسب و معابر استاندارد و ... قابل مشاهده است. **کلیدواژه ها:** مهاجرت، شهرستان ایزه، توسعه فیزیکی، اثرات فیزیکی و زیساختی.

## مقدمه

مهاجرت در سطوح مختلف بین‌المللی، ملی، ناحیه ای و محلی تابع سلسله مراتبی از نیازها، انتظارات و آمال است که طی مراحل مختلف زندگی انسان برای بهتر زیستن انجام می‌گیرد. در حقیقت رفتارهای فضایی انسان را می‌توان تابع ارزش‌ها و معیارهایی دانست که او در زمان و مکان‌های متفاوت تجربه نموده است. این ارزشها نه تنها برگرفته از شرایط اقتصادی، اجتماعی و فرهنگی او است بلکه در نتیجه شرایطی است که محیط بر او تحمیل مینماید و توجه به چنین ارزش‌هایی است که تمایل او را به تغییر شیوه زندگی و محل سکونت تبیین می‌نماید (سیمون، ۱۹۹۱، ۴۱۸).

مهاجرت یکی از چهار عامل اصلی تغییر و تحول جمعیت بوده، به دلیل ماهیت خود می‌تواند علاوه بر تغییرات درازمدت و طولانی، آثاری سریع و کوتاه مدت نیز در تعداد و ساختار جمعیت ایجاد کند (زنجانی، ۱۳۸۰، ۱۲). تحقیقات در خصوص مهاجرت روستاییان به شهرها عمدتاً بر آن است تا تبیین کند که چرا روستاییان مهاجرت می‌کنند و عوامل مؤثر در تصمیم‌گیری آنان برای مهاجرت چیست؟ اگرچه عوامل اقتصادی و غیراقتصادی به طور هماهنگ در ایجاد انگیزه‌های مهاجرت روستا شهری مؤثرند، بی‌تردید در فرایند تصمیم‌گیری برای مهاجرت، به طور نسبی عوامل تاثیرگذار در اشخاص و از مناطق گوناگون کاملاً متفاوت است؛ چراکه طیفی گسترده از افراد و قشرها را تشکیل می‌دهند که زمینه‌هایی متفاوت برای مهاجرت دارند (طاهرخانی، ۱۳۸۰، ۶۸).

پدیده مهاجرت هم در کشورهای توسعه یافته و هم در کشورهای در حال توسعه وجود دارد؛ لیکن نوع و ماهیت این مهاجرت‌ها متفاوت است. جز در مورد مهاجرت‌های اجباری که در اثر مسائل سیاسی یا حوادث طبیعی صورت می‌گیرد، تمامی شواهد و مدارک حاکی از آن است که جوانان بیش از دیگر گروه‌های سنی، تن به مهاجرت می‌دهند و در طولانی مدت با مهاجرت آنان ممکن است تولید نسل در جامعه کاهش یابد (اسکلدون، ۱۹۹۶). ضعف ساختاری مناطق روستایی سبب گردیده تا روستاییان برای به دست آوردن فرصت‌های بهتر به مناطق شهری مهاجرت کنند. گریزناپذیری مهاجرت بویژه در میان اقشار دانش‌آموخته به عنوان فرار مغزهای روستایی تعبیر شده است؛ لذا مهاجرت برای کسب موفقیت نتیجه منطقی این شعار شد «شما بازنده خواهید بود اگر روستا را ترک نکنید» بدین ترتیب به نظر می‌رسد ارزش‌های سنتی اجتماعات کوچک روستایی با منطق سادگی و بی‌پیرایگی در مقایسه با فرهنگ شهری رنگ می‌بازد و مهاجرت به عنوان یکی از پیامدهای آن تظاهر می‌یابد (طاهرخانی، ۱۳۸۰، ۶۹).

شهرستان ایذه از این قاعده‌مثنی نیست و سیر مهاجرت‌های بی‌رویه روستایی به شهرستان ایذه ادامه دارد. شهر ایذه بدلیل کمبود کار، آبیگری سد کارون ۳ و ۴، خشکسالی مزارع، کمبود فرصت‌های شغلی در روستاها، کمبود امکانات در معرض شدید پدیده مهاجرت روستایی قرار گرفته و مهاجرت، بخصوص مهاجرت جوانان به تهی شدن روستاها منجر شده است. بنابراین تحقیق حاضر بر آن است، علت و عوامل مؤثر بر مهاجرت روستایی به شهر ایذه را تعیین کند و این فرصت را مهیا سازد تا پیامدهای کالبدی این مهاجرت مورد توجه قرار گیرد و راه‌های مناسبی برای جلوگیری بی‌رویه مهاجرت ارائه شوند.

این سیر مهاجرت باعث افزایش ساختار جمعیت شهری و کاهش ساختار جمعیت روستایی، تغییر در ساختار فیزیکی شهری، تغییر در اقتصاد شهر و حتی کشور، ایجاد حاشیه‌نشینی و حلب آباد در حاشیه شهرها و ... می‌شود. در نتیجه مهاجرت روستائیان به شهر بسیاری از روستاها تخلیه شده و اقدامات اساسی از قبیل ایجاد اشتغال مولد و درآمدزا، ایجاد پروژه‌های عمرانی و تولیدی در روستاها که بتواند روند مهاجرت روستائیان به شهر را کند و کاهش دهد صورت نگرفته است، مشکل عمده دیگر که در بخش روستایی شهرستان ایذه به چشم می‌خورد بخصوص سبب مهاجرت دسته جمعی بسیاری از روستاها به شهر شده است پدیده موسوم به سدسازی بوده است که به علت قرار گرفتن بسیاری از روستاها در مسیر احداث سد و خطر آب گرفتگی، املاک روستائیان توسط دولت خریداری شده و بدون در نظر گرفتن مکانی مناسب برای آنها روستائیان به همراه دام‌هایشان راهی شهر شده و مشکلاتی برای شهر ایجاد کرده است (موسوی، ۱۳۸۴).

باتوجه به مطالب ذکر شده و تاثیرات مهاجرت های بی رویه یکی از مباحثی که می بایست مورد بحث واقع شود؛ تاثیر فیزیکی و زیرساختی این مهاجرت ها است، لذا در این تحقیق ما بدنبال آن هستیم که تاثیر عوامل ذکر شده را مورد بررسی و تحلیل قرار داده و در راستای آن راهکارهایی ارائه دهیم.

#### اهداف پژوهش

هدف اصلی پژوهش بررسی اثرات کالبدی مهاجرت های روستایی به شهر ایذه می باشد.

#### اهداف فرعی

بررسی پیشرفت فیزیکی شهر ایذه و شناسایی نقاط متعدد توسعه

بررسی مشکلات کالبدی توسعه فیزیکی شهر ایذه در اثر مهاجرت ها و ارائه راهکارها

#### پیشینه پژوهش

پژوهش ابراهیم‌زاده و همکاران (۱۳۹۰) با هدف پی بردن به علل مهاجرت و چگونگی نقش دسترسی و مسافت (دو مفهوم بنیادی تحلیل مکانی) از شهر نورآباد در این مهاجرت‌ها صورت گرفته است. یافته‌های تحقیق علاوه بر اینکه نمایانگر رابطه بین کمبود خدمات به عنوان انگیزه عمده در مهاجرفرستی روستاهای مورد مطالعه است، بلکه نقش موثر فاصله و دسترسی از شهر را در کمبود خدمات روستایی و نتیجتاً مهاجرت محرز می‌سازد.

تحقیق زاهد زاهدانی و خورشیدی (۱۳۹۰) سعی در بررسی میزان رضایتمندی از مهاجرت مهاجران شهر نور آباد ممسنی داشته و هم چنین نسبت آن با دیگر عوامل اقتصادی، اجتماعی و جمعیتی داشته است. در تحلیل رگرسیون چندمتغیره نیز پنج عامل داشتن اقوام در مقصد، امکانات آموزشی مقصد، امکانات بهداشتی مقصد، درآمد و رفتار مردم شهر مبدا بر متغیر رضایتمندی مهاجران بیشترین تاثیر را داشتند.

امانیپور و همکاران (۱۳۹۰) در پژوهش، به بررسی این فرضیه پرداختند که آیا در توسعه کالبدی- فضایی شهر یاسوج، مهاجرت نقش اصلی را داشته است؟ جهت مطالعه این فرضیه، از روش توصیفی استفاده شده و در این زمینه از روش برآورد تعداد کل مهاجران طی سالهای ۸۵-۱۳۴۵ و از روش رشد هندسی جمعیت (P) برای دستیابی به این هدف استفاده شده است. نتایج بررسیها نشان می‌دهد که در دهه ۵۵-۱۳۴۵ مهاجرت با ۸۳/۴

درصد و همچنین در دهه‌های ۱۳۶۵، ۱۳۷۵، ۱۳۸۵ به ترتیب مهاجرت با ۸۵، ۶۶، ۵۷/۳ درصد عامل اصلی افزایش جمعیت و توسعه کالبدی - فضایی شهر یاسوج بوده است.

قاسمی سیانی (۱۳۸۸) در مقاله خود سعی بر آن داشته که به دنبال این مساله باشد که مهاجرت جوانان از روستا چه پیامدها و آثاری بر مهاجران و جوامع مهاجرپذیر و مهاجرفرست داشته است. با استفاده از روش توصیفی - تحلیلی و به صورت پیمایشی پیامدهای مهاجرت جوانان در سه حوزه اقتصادی، اجتماعی و فرهنگی بررسی شده است. نتایج تحقیق دو نوع پیامد مثبت چون بهبود وضعیت اقتصادی، افزایش آگاهی جوانان، آموزش بهتر، روابط اجتماعی و گذران اوقات فراغت جوانان و منفی قطع ارتباط جوان با خانواده خود در روستا و مسایل مرتبط با آن به بر هم خوردن نسبت جنسی در روستاها و شهرها و آثار دیگری چون بزهکاری و آسیب‌های اجتماعی در هر یک از حوزه‌ها را نشان می‌دهد.

پژوهش فخاری و همکاران (۱۳۸۸) به عنوان بخشی از یک پروژه تحقیقی کلان در مورد خودکشی، که نشان داده است تعداد افراد اقدام کننده به خودکشی در میان گروه‌های جمعیت مهاجر بیشتر است.

پژوهش طیبی‌نیا (۱۳۸۸) به بررسی پدیده مهاجرت و آثار آن بر خانوارهای مهاجر به شهر تهران پرداخته است. هدف تعیین میزان تغییرات اقتصادی، اجتماعی و فرهنگی مهاجران و میزان تاثیر پذیری مهاجران از جنبه‌های مختلف محیطی در قالب تفاوت‌های اجتماعی، اخلاقی، رفاهی و نگرشی در مقایسه با افراد بومی است. نتایج پژوهش نشان می‌دهد که رابطه معنی‌داری بین تحرک اجتماعی و پایگاه اجتماعی مهاجران وجود دارد. همچنین بین تغییر وضعیت اخلاقی مهاجران و افراد بومی تفاوت معنی‌داری وجود دارد که در جریان تحلیل مسیر میزان اثرات متغیرها بر تغییر وضعیت مهاجر و سپس ارزیابی مجدد فرد مهاجر و در نهایت، تاثیر آن بر تمایل به مهاجرت معکوس و ماندگاری بررسی شده است.

شریفی و رحمانی (۱۳۸۶) در تحقیقی جهت شناخت مهاجرپذیری شهر گرگان از نواحی روستایی و تاثیر آن بر توسعه فیزیکی شهر از روش اسنادی و روش پیمایشی استفاده کردند. در مطالعات اسنادی مشخص شده مهاجرت به شهر گرگان تا سال ۱۳۳۵ اندک بوده و شهر وسعت چندانی نداشت از سال ۱۳۳۵ به بعد میزان مهاجرت‌های روستایی برون روستایی به شهر گرگان افزایش یافته است اعم از سال ۱۳۶۵ به بعد بیشترین مهاجر وارد شده به شهر گرگان را مهاجرین شهری و روستایی درون استانی شامل می‌شده‌اند. بیشترین توسعه فیزیکی مربوط به دهه ۶۵ تا ۷۵ می‌باشد و علت اصلی آن تقسیمات سیاسی به مرکزیت شهر گرگان بوده است در حال حاضر بیشترین جمعیت شهر را مهاجران تشکیل می‌دهند. اختلاط قومی و ترکیب بومیان با مهاجرین ساخت اجتماعی - فرهنگی ناهمگنی در این شهر به وجود آورده است. در مطالعات پیمایشی به تأثیر مهاجرین روستایی بر توسعه فیزیکی شهر گرگان پرداخته شده که با استفاده از فرمول کوکران قرار گرفته‌اند محاسبه ضرایب همبستگی و سطح معناداری تحقیق نشان می‌دهد که: بین توسعه فیزیکی شهر گرگان و مهاجرین روستایی (با ضریب همبستگی ۲۸) ، وضعیت اقتصادی (با ضریب همبستگی ۳۱) ، بعد خانوار (با ضریب همبستگی ۲۴) و ارزانی زمین (با ضریب همبستگی ۴۴) رابطه معناداری وجود دارد.

مسعود کاووسی (۱۳۸۵) در پایان نامه کارشناسی ارشد به عنوان مهاجرت‌های روستایی به شهرستان ایزه و تأثیرات اجتماعی و اقتصادی ناشی از آن در شهرستان ایزه از روش SPSS و GIS استفاده کرد. نتیجه این

پژوهش به این صورت بوده است که مهاجرت روستائیان از سال ۴۵ تا ۷۵ سیر صعودی داشته و باعث خالی شدن روستاهای شهرستان و همچنین بر مشکلات شهری ایزده افزوده است که اگر هدایت و کنترل نشود مشکلات و معضلات اجتماعی و اقتصادی عدیده‌ای را در آینده برای شهرستان به بار خواهد آورد، آمار اطلاعات این پژوهش بر اساس سرشماری ۳۵ تا ۷۵ می‌باشد.

### مبانی نظری

#### مهاجرت

مهاجرت شکلی از تحرک جغرافیایی یا تحرک مکانی است که بین دو واحد جغرافیایی صورت می‌گیرد. این تحرک جغرافیایی، تغییر اقامتگاه از مبدأ یا محل حرکت به مقصد یا محل ورود می‌باشد. این گونه مهاجرت‌ها را مهاجرت دایم گویند و باید آن را از اشکال دیگر حرکات جمعیت که متضمن تغییر دایمی محل اقامت نمی‌باشد، تفکیک کرد « (زنجانی، ۱۳۸۶، ۸).

#### عوامل مؤثر در مهاجرت‌های روستا-شهری

در مورد عوامل مؤثر بر پدیده مهاجرت روستا شهری نظریاتی گوناگون ارائه شده است، اما به طور کلی علل مهاجرت روستاییان بخصوص جوانان را به دو دسته کلی می‌توان تقسیم نمود: ۱. عوامل مربوط به نیروی جاذبه شهرها؛ این عوامل ممکن است اقتصادی اجتماعی یا فرهنگ و زرق و برق شهری باشد که در وهله اول جوانان روستایی را به سوی خود جذب می‌کند. ۲. عوامل مربوط به دافعه روستاها؛ این عوامل نیز مانند سدی در برابر جوان روستایی می‌باشد؛ بیکاری، کمبود درآمد، نبود امکانات تفریحی و ... همه در دفع جوان از روستا مؤثر است (صادق پور، ۱۳۷۰، ۳۸).

به طور کلی در قدیم ترین آثار مرتبط با شناخت عوامل مؤثر در مهاجرت‌های روستا شهری، آموزش همگانی و انجام خدمت نظام به عنوان دلایل اصلی مهاجرت مطرح می‌شود به طوری که گوستاو لوبون، نویسنده فرانسوی، در کتاب روانشناسی توده‌ها می‌گوید اگر آموزش و پرورش ما بی فایده بود، می‌توانستیم به حال بچه‌های بدبخت اکتفا کنیم؛ اما آموزش و پرورش متضمن خطری بسیار جدی تر است؛ کسانی که آموزش می‌بینند نسبت به شرایطی که در آن متولد شده‌اند، نفرتی شدید پیدا می‌کنند و در پی فرار از آن برمی‌آیند (طاهرخانی، ۱۳۸۰، ۷۴).

#### پیامدهای مهاجرت روستا-شهری

پدیده مهاجرت روستا شهری، یک پدیده اجتماعی اقتصادی است که نتیجه مجموعه‌ای پیچیده از عوامل اجتماعی روان شناختی، اقتصادی و سیاسی است. فرایند مهاجرت نه تنها بر حجم و رشد جمعیت یک جامعه تأثیر می‌گذارد، بلکه تغییراتی قابل ملاحظه در ساخت و توزیع جمعیت ایجاد می‌کند. مهاجرت‌های روستا شهری باعث افزایش تعداد مردان جوان در شهرهای بزرگ شده و تعادل نسبت مردان و زنان را در دو منطقه شهری و روستایی بر هم زده است (ستوده، ۱۳۸۴، ۱۲۵).

با توجه به اینکه جوانان بیشتر از هر گروه سنی دیگر تن به مهاجرت می‌دهند، این موضوع در بلندمدت برای جوامع روستایی حائز اهمیت خواهد بود؛ چراکه با مهاجرت آنان، تولید نسل در جوامع روستایی کاهش می‌یابد

و به دنبال آن جمعیت پویا در روستاها کاهش می‌یابد و تولید محصول و اقتصاد روستایی نیز کاسته می‌شود و همچنین از نظر اجتماعی و فرهنگی نیز روستاها دچار ایستایی می‌شوند.

امروزه با توجه به اینکه سهم جمعیت شهری و روستایی برعکس شده است و نسبت قابل توجهی از جمعیت شهرها را مهاجرین روستایی تشکیل می‌دهند، می‌توان به اهمیت موضوع مهاجرت‌های روستا شهری پی برد؛ یعنی مهاجرت جمعیتی که تا ۳ دهه قبل جزو جمعیت مولد کشور به حساب می‌آمد اکنون به صورت خیل عظیم افراد مشغول به کار هستند یا در مشاغل کاذبی مانند دست‌فروشی و واسطه‌گری مشغول می‌باشند (غلامزاده، ۱۳۸۳، ۷۵).

وقتی فرهنگ‌های مختلف با آداب و رسوم و هنجارهای متفاوت از نقاط مختلف در یک نقطه جمع شود و انواع هنجارها حاکم باشد، در نتیجه هر فرد یا گروه به یک نوع هنجار رفتار می‌کند و هنگامیکه اشخاص محیطشان عوض شود، دیگر هیچ احساسی نسبت به پایبندی به اصول و هنجارها در خود حس نمی‌کنند و در نتیجه هرج و مرج و آشفتگی رخ می‌دهد. نتیجه نهایی مهاجرت از روستا به شهر و از بخش تولید به بخش خدمات، رشد مسائل آنومیک در جامعه است (رفیع پور، ۱۳۷۸، ۶۵).

#### رابطه مهاجرت و مورفولوژی شهر

افزایش جمعیت شهری یکی از عوامل برهم‌زننده‌ی مورفولوژی شهری می‌باشد بصورتی که گاهی رشد غیرحضور شهری، شکل شهر را بی‌ریخت و فضاهای خالی آن شکل شهر را ناهمگون می‌کند. پراکنش افقی شهری واژه‌ای است که در نیم قرن اخیر در قالب اصطلاح «اسپرال» در ادبیات پژوهش‌های شهری وارد شده است (هس، ۲۰۱۰، ۴). اسپرال یا پراکنش افقی اصطلاحی است به معنای رشد سریع و پراکنده نواحی متروپل و حتی شهرهای کوچک که در برخی موارد تا نواحی روستایی کشیده شده است (عباس‌زاده، ۱۳۸۳، ۱۹). این پدیده آثار و پیامدهای منفی زیادی در ابعاد اقتصادی، اجتماعی و زیست‌محیطی دنبال داشته است یکی از مهمترین نتایج این پدیده که می‌توان گفت در هر سه بعد نامطلوب است، تغییر کاربری زمین‌های کشاورزی یا تبدیل به کاربری‌های شهری مانند کاربری مسکونی، کاربری تجاری، خدماتی، صنعتی و ... می‌باشد (زنگنه شهرکی، ۱۳۸۶، ۹۴).

#### تغییر کاربری زمین

علل تغییر کاربری زمین بین کشورهای توسعه‌یافته و در حال توسعه متفاوت است در کشورهای توسعه‌یافته تغییر کاربری زمین ریشه در دلایل اقتصادی مانند کشاورزی بزرگ مقیاس، توسعه شهری و افزایش نیاز به نگهداری کیفیت محیط زیست برای نسل فعلی و نسل‌های آتی دارد اما در کشورهای در حال توسعه رشد سریع جمعیت، فقر و موقعیت اقتصادی عوامل اصلی می‌باشد (نیگال و همکاران، ۲۰۰۸؛ به نقل از جرجانی، ۱۳۸۸).

#### روش تحقیق

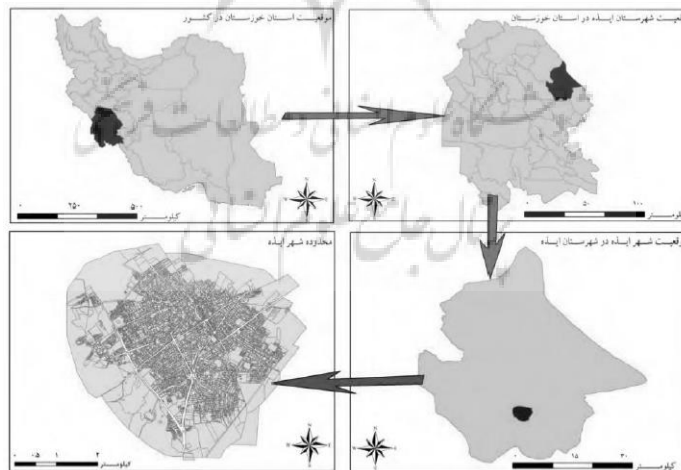
روش تحقیق در این پژوهش روش توصیفی تحلیلی است اطلاعات مورد نیاز از روش اسنادی (برای بررسی ادبیات تحقیق و آمار و اطلاعات مورد نیاز از دفاتر آماری مرکز آمار، شهرداری و ...) و روش میدانی یا پیمایشی

(بازدید و مشاهدات عینی و از شهر ایذه برای کسه پاره ای از اطلاعات که موجود نبوده است) جمع آوری گردیده است. همچنین با استناد به تصاویر هوایی، نقشه های قدیمی و اطلاعات کمی و کیفی موجود در شهرداری و سایر نهاد های شهرستان و نیز استفاده از عکس های هوایی و سنجش GIS بدنبال بررسی نقاط مستعد پیشرفت فیزیکی هستیم، لذا در خصوص تاثیرات فیزیکی و زیرساختی مهاجرت های روستا به شهر ایذه از طریق مشاهدات عینی و پرس جو و اطلاعات نهادهای زیستساختی شهرستان استفاده خواهد شد.

### منطقه مورد مطالعه

شهر ایذه مرکز سیاسی شهرستان ایذه با مختصات جغرافیایی ۴۹ درجه و ۵۲ دقیقه طول شرقی و ۳۱ درجه و ۵۰ دقیقه عرض شمالی استان خوزستان واقع گردیده است. ارتفاع متوسط شهر از سطح دریای آزاد ۸۴۰ متر می باشد. این شهر در دشت نسبتاً وسیعی واقع گردیده که گرداگرد آن را کوه ها و ارتفاعات احاطه نموده است. در شمال و مشرق این شهر کوه گزگرد و کوه سفید واقع شده که دامنه مشرف به دشت ایذه دارای شیب بسیاری تندی است. ارتفاع قله این کوه ۲۲۰۰ متر از سطح دریا می باشد. در غرب شهر ایذه کوه گنجانک واقع گردیده است که ارتفاع چندان زیادی نداشته (۱۲۹۶) و دامنه رو به شهر آن شیب ملایم تری دارد. در جنوب این شهر نیز کوه تنوش واقع گردیده که آن نیز ارتفاع قابل ملاحظه ای دارد و جاده ارتباطی ایذه-اهواز از تنگ های واقع در بین این کوه می گذرد. مساحت قانونی شهر ۱۶۱۰ هکتار، محدوده خدماتی ۱۲ کیلومترمربع و حوزه استحفاظی این شهر ۲۴۲ کیلومترمربع است. فاصله شهر ایذه از شهر اهواز مرکز استان ۲۰۰ کیلومتر و از تهران مرکز کشور ۸۰۰ کیلومتر است. آب و هوای این شهرستان تا حدودی متفاوت از سایر شهرستان های استان بوده و در ارتفاعات بالا دست این شهرستان ریزش برف نیز اتفاق می افتد (مهندسین مشاور ماب، ۱۳۹۲). در نقشه (۱) موقعیت شهر ایذه را در کشور، استان خوزستان و شهرستان نشان می دهد.

نقشه شماره (۱): موقعیت شهر ایذه در شهرستان، استان خوزستان و کشور



### ویژگی های جمعیتی

شناخت دقیق خصوصیات جمعیتی و تأثیر هر یک از آنها از اهمیت ویژه ای برخوردار است. در زمینه ویژگی های جمعیتی و رشد فیزیکی، شهر ایذه از جمله شهرهایی است که رشد فزاینده و سریع جمعیتی را

تجربه کرده است. این شهر در یک دوره ۵۳ ساله، جمعیت آن ۵۹.۸ برابر و در سال ۱۳۹۰ جمعیت آن به ۱۲۲۰۱۳ نفر (مرکز آمار ایران، ۱۳۹۰) و مساحت آن به ۱۷۳۳ هکتار رسیده است. در عین حال براساس مطالعات مهندسیین مشاور ماب در بازبینی طرح جامع پیش بینی شده است که با فرض تحقق رشد ۲.۶ درصدی، جمعیت این شهر در سال ۱۴۰۰ به حدود ۱۵۴۲۲۹ نفر خواهد رسید (مهندسیین مشاور ماب، ۱۳۹۰). برای شناخت ویژگی‌های جمعیتی شهر ایزده، لازم است که تحولات جمعیتی، مسائل جمعیتی و خانوار، ساختار جنسی و سایر عوامل آن مورد بررسی قرار گیرد. جدول (۱ و ۲)

جدول شماره (۱): رشد جمعیت شهر ایزده از سال ۱۳۳۵ تا افق ۱۴۰۰

۱۳۳۵	۱۳۴۵	۱۳۵۵	۱۳۶۵	۱۳۷۵	۱۳۸۵	۱۳۸۸	۱۳۹۰	۱۴۰۰
۱۸۹۶	۵۱۱۵	۱۰۲۵۷	۴۶۰۴۲	۸۱۲۸۸	۱۰۴۳۴۶	۱۱۳۴۵۶	۱۲۲۰۱۳	۱۵۴۲۲۹

مأخذ: سایت آمار ایران، ۱۳۹۱، مهندسیین مشاور ماب، ۱۳۹۰

جدول شماره (۲): مهاجرین وارد شده به ایزده در طی دهه‌های منتهی به سال ۱۳۸۵-۱۳۹۰

آخرین محل اقامت قبلی	۱۳۸۵	۱۳۹۰
جمع	۱۹۳۹۱	۱۱۱۷۹
شهرستان محل سرشماری (ایزده)	۱۱۸۸۲	۵۴۰۶
شهرستان‌های دیگر استان خوزستان	۴۰۱۱	۱۶۳۳
شهرستان‌های سایر استان‌ها	۳۳۷۴	۱۳۰۰
خارج از کشور	-	۶۷
اظهار نشده	۱۲۴	۲۷۷۳
درصد مهاجرین از جمعیت شهر ایزده	۹.۹۴	۹.۱۶

مأخذ: مرکز آمار ایران، سرشماری‌های عمومی نفوس و مسکن، ۱۳۶۵-۱۳۹۰

### کاربری اراضی موجود شهر ایزده

عوامل متعددی در شکل‌گیری فعالیت‌های مختلف در شهر ایزده موثر هستند. وضعیت طبیعی بالاخص محدودیت‌های طبیعی، نقش‌های اقتصادی و سیاسی در مقیاس‌های مختلف، قرارگیری در گره‌های اصلی ارتباطی حوزه جنوب غرب به مرکز کشور و مجاورت با روستاهای پرجمعیت را شامل می‌شود، که تأثیرات آن در کاربری‌های شهر نمایان می‌باشد. به طور کلی مساحت شهر ایزده ۱۶۳۷ هکتار می‌باشد. سرانه زمین برای کلیه فعالیت‌های شکل گرفته اعم از فعالیت‌های گسترده و متمرکز، ۱۵۲ مترمربع بوده است که بیش از ۸۴ درصد به کاربری مسکونی با ۳۱.۴٪ از کل شهر، اراضی بایر با ۲۴.۱۸٪، شبکه ارتباطی ۱۸.۳٪ و ۰.۰٪ و اراضی کشاورزی ۱۳.۵٪ اختصاص یافته است. سرانه خدمات رفاهی نیز معادل ۱۰.۲۷ مترمربع می‌باشد (مهندسیین مشاور ماب، ۱۳۸۸، ۲۱).

### عوامل موثر در شکل‌گیری سازمان، بافت و سایت اولیه شهر ایزده

آنچه بر ایزده قدیم و باستانی گذشته است بر ما روشن نیست ما وارث مکان ایزده باستان و شهر جدید ایزده هستیم هر چه در شهر و در کوچه و پس کوچه‌های آن پرسه زدیم و پرس‌وجو کردیم اثری از آثار شهر قدیم



نیافتیم از ایذه باستان هیچ اثری باقی نمانده است احتمالاً ایذه باستان مدفون شده است شهر جدید ایذه که قدمت آن نباید بیش از ۵۰-۶۰ سال باشد. در نقطه‌ای از دشت وسیع و زیبایی ایذه بنا شده است که نسبت به نقاط اطراف خود حدود ۳ متر بلندتر بوده است (این یک نظریه است که شاید این بلندی یا تپه در اثر تخریب و یا اندام شهر قدیم بوجود آمده باشد) در یک نگاه مشخص می‌گردد که سایر روستاهای دشت ایذه نیز در نقاط بلندتر نسبت به دشت ایجاد شده‌اند (تقریباً تمام آنها در دامنه کوه و در شروع دشت و در ارتفاعی بلندتر از سطح دشت قرار دارند) این دوری از اراضی پست و نزدیکی به نقاط مرتفع یک دلیل روشن و مشخص دارد و آن این است که دشت ایذه سیل‌گیر است و شاهد این مدعا مسیل‌های مختلف در دشت است که تماماً از کوه‌های اطراف سرچشمه گرفته و پس از بهم پیوستن در رشته‌های جدید به طرف دریاچه میانگران در شمال دشت ایذه حرکت می‌نماید وجود مسیل‌های دشت در شکل‌گیری و فرم و شکل توسعه فیزیکی شهر ایذه نقش بسزایی داشته‌اند از عوامل موثر دیگر در بافت و سازمان شهری ایذه راهها و جاده‌های ارتباطی هسته اولیه شهر با مرکز جمعیتی اطراف خود در دشت ایذه و نقاط فراتر از آن بوده است شهر ایذه علیرغم داشتن قدمت بسیار زیاد، فاقد هرگونه بافت و یا بنا و آثار تاریخی در وضع موجود شهر می‌باشد به ندرت می‌توان در شهر بنایی بیش از ۴۰ تا ۵۰ سال پیدا کرد. مسکن در شهر ایذه به عنوان یک کارکرد غالب شکل‌دهنده کالبد شهر می‌باشد و می‌توان گفت که در این زمینه ایذه الگوی روستایی را برای گسترش خود برگزیده است همان طور که در مباحث تاریخی ذکر گردید ایذه در مکان یک شهر باستانی ساخته شده که متأسفانه از دوران گذشته آن چیز باقی نمانده است در این مطالعات جمعیت شهر در دوره ایلخانی و تیموری ۲۰۰۰۰ نفر ذکر شده است که حداکثر میزان جمعیت تا قبل از دوره معاصر شهر ایذه می‌باشد بدین ترتیب می‌توان گفت که زمانی شهر ایذه دارای بیش از ۱۰۰۰ واحد مسکونی بوده است ولی اطلاع دقیقی از نابودی شهر و تولید مرکز جمعیتی جدید در دست نمی‌باشد. به طور کلی عواملی چند در شکل‌گیری بافت اولیه شهر ایذه موثر بوده‌اند، ۱° هسته اولیه شهر، هسته اولیه شهر ایذه روی تپه‌ای که حدود ۳ متر از اراضی اطراف خود مرتفع‌تر می‌باشد بنا گردیده است و این هسته اولیه به عنوان یک روستا با روستاها و مراکز جمعیتی اطراف خود در دور و نزدیک از طریق شبکه‌های ارتباطی (جاده‌های خاکی) در ارتباط بوده است پس می‌توان گفت مقر شهر ایذه که همان نشستگاه شهر است مکانی است که به مقتضای توپوگرافی محل به اشغال انسانها درآمده و نطفه شهر همانجا تکوین یافته، ریشه دوانده و بالاخره توسعه پذیرفته است.

## نتایج

### بخش اول: بررسی نقشه‌ها و عکس‌های هوایی

در شکل زیر توسعه فیزیکی شهرستان به تفکیک نقاط مشخص شده و سالهای مورد نظر مشخص می‌باشد



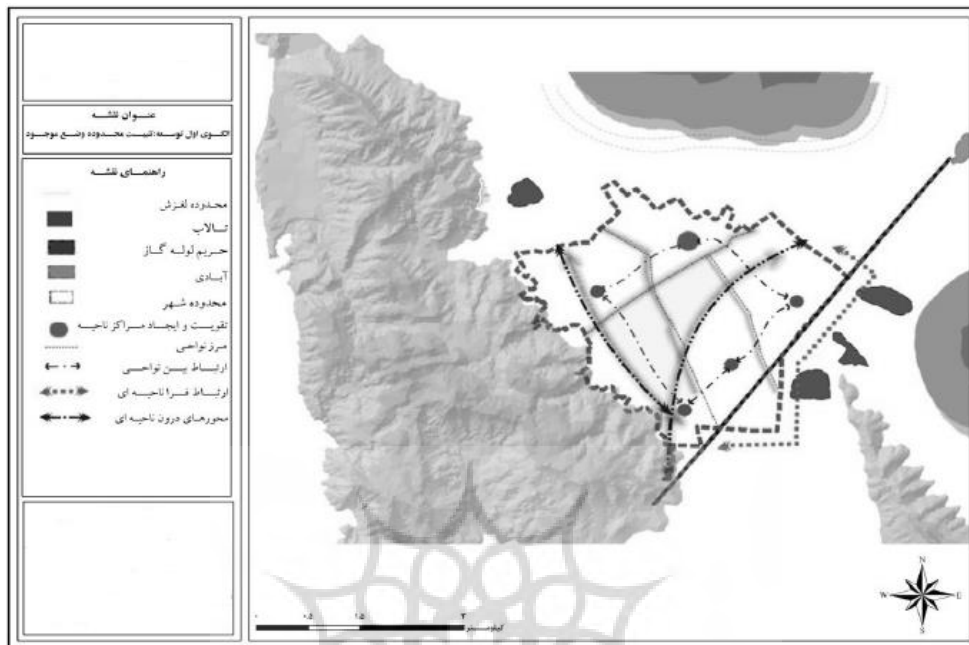
گزینه های الگوی توسعه شهری

جدول شماره (۳): بررسی الگوهای توسعه شهر

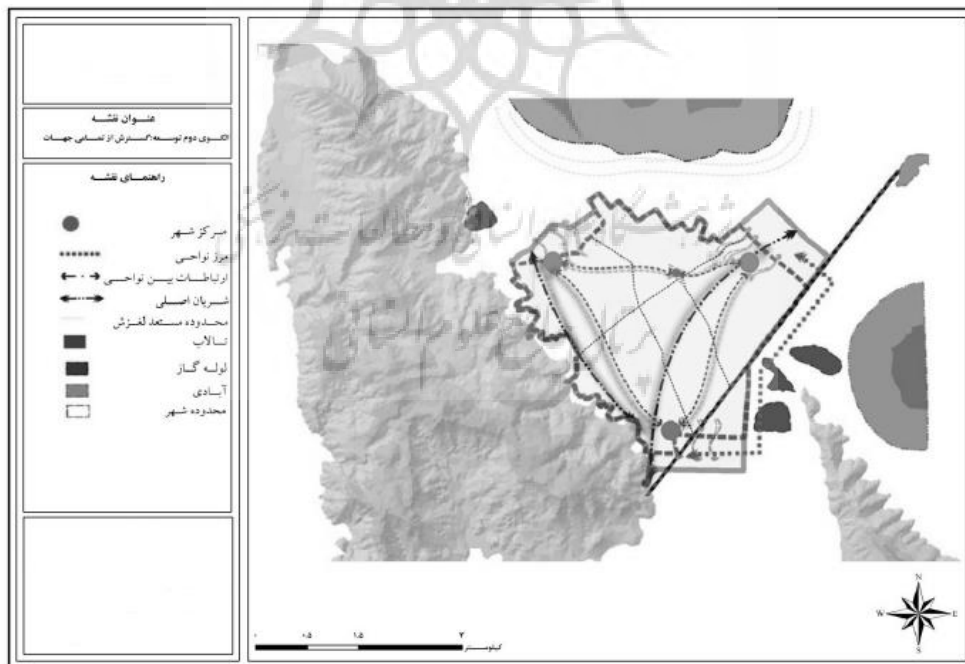
الگوهای توسعه	نقاط قوت	نقاط ضعف
الگوی فشرده	عدم امکان ادغام آبادی های اطراف با بافت شهری	تراکم ساختمانی کم در وضعیت موجود
	استفاده بهینه از فضا با توجه به محدودیت های توسعه (در شمال تالاب، در جنوب تئوپوگرافی، در غرب حریم گاز و نفت و روستاهای اطراف)	عدم تناسب افزایش تراکم با بافت فرمکنی-اجتماعی موجود
	دسترسی مناسب به خدمات شهری	ساله مالکیت در شهر و در نتیجه عدم جذب جدید اضافه شونده و اسکان غیررسمی (شهرک ابوالفضل)
	عدم پراکندگی و در نظر داشتن انجام فضایی	مناسب نبودن ظرفیت معابر جهت افزایش تراکم
	کم هزینه شدن تأمین زیرساخت ها	
	وجود نیروهای متخصص و تکنولوژی ساخت در منطقه	
الگوی گسترش در تمامی جهات	وجود ساخت و سازهای پراکنده در سطح شهر	ادغام بافت های غیررسمی و ترویج الگوهای موجود
	شیب مناسب اراضی شهر در جهات مذکور	توسعه در پهنه های با خطر زلزله بالا
	پایین بودن سطح آب های زیرزمینی	وجود پتانسیل های بالای سیلاب در شمال شهر
	افزایش فشار یکساخت بر روی تاسیسات شهری	امکان ادغام بافت های روستایی
	تناسب امکان تقاضا با دستور بافت فرمکنی	ایجاد تداخل مدیریتی با حوزه های اطراف و اسکان حل نشدن آنها تا سال ۱۴۰۰
	شکل گیری ساختار فضایی مناسب	از بین رفتن زمین های مرغوب کشاورزی
الگوی توسعه ییوسه از جنوب شهر	پایین بودن سطح آب های زیرزمینی	افزایش طول سفر
	شکل گیری بخشی از شبکه معابر و کاهش هزینه های زیرساختی	امکان ادامه روند موجود در اندول بند و در نتیجه ادغام روستاهای مستقر در این محور
	وجود تمایل و انگیزه گسترش شهر	تداخل ترافیک عبوری با رفت و آمدهای روزانه سنگین
	مناسب بودن شیب اراضی در این منطقه	گران شدن تأمین بخشی از زیرساخت ها به علت رشد خطی و افزایش قاصه
	بهترین جهت توسعه شهر از حیث عامل زلزله	
	دور بودن از گسل های موجود در شهر	
تعديل قيمت اراضی درون بافت ناشی از محدودیت های پیرامون شهر و افزایش تراکم		
سهولت مدیریت توسعه تا اثنی طرح		

منبع: طرح جامع شهر ایزده

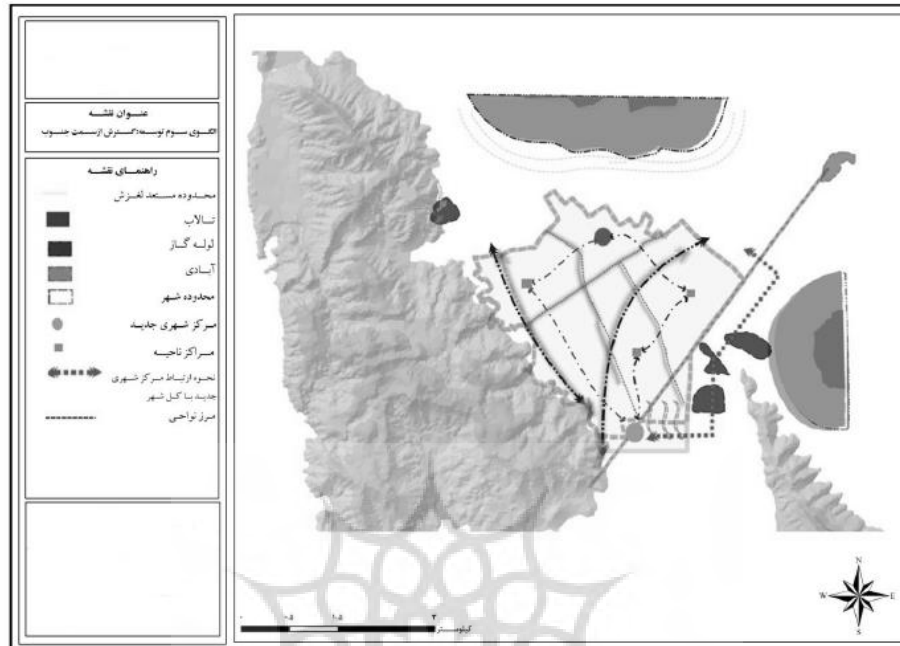
نقشه شماره (۴): الگوی اول توسعه تثبیت محدوده وضع موجود (منبع: طرح جامع شهر ایذه)



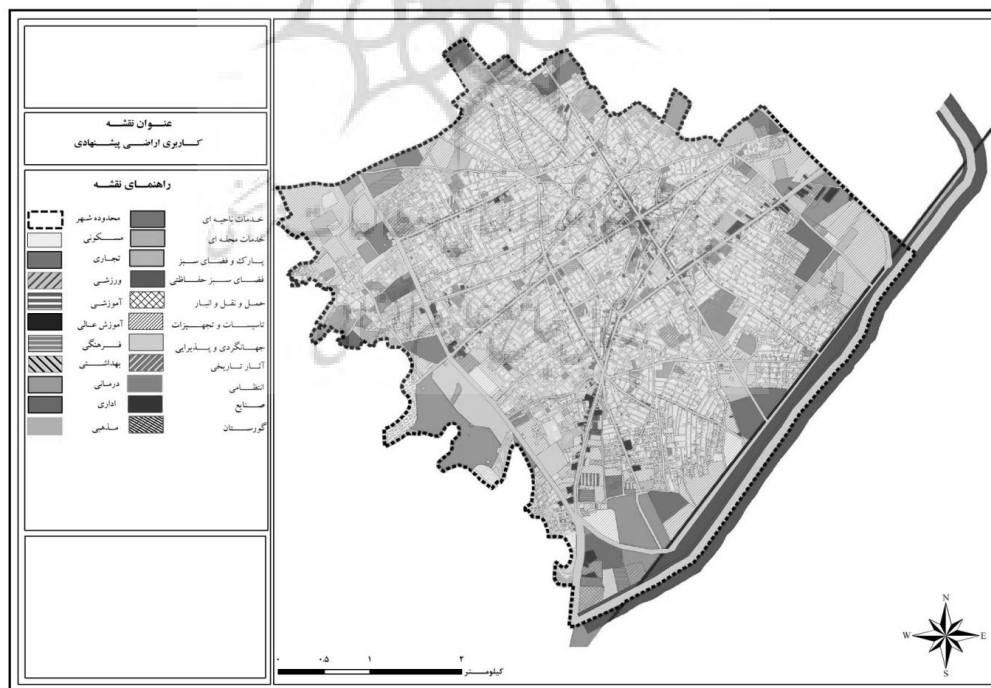
نقشه شماره (۵): الگوی دوم توسعه گسترش از تمامی جهات (منبع: طرح جامع شهر ایذه)



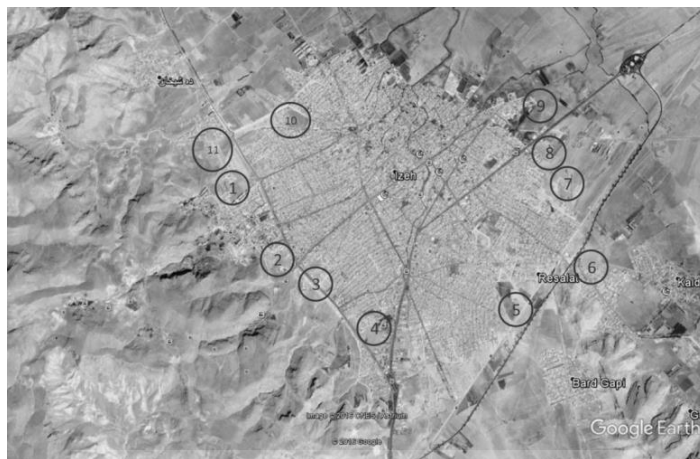
نقشه شماره (۶): الگوی سوم توسعه گسترش از سمت جنوب (منبع: طرح جامع شهر ایذه)



نقشه شماره (۷): کاربری اراضی پیشنهادی (منبع: طرح جامع شهری)



شکل شماره (۱): نقشه نقاط گسترش شهری ایذه در زمان فعلی



جدول شماره (۴): گسترش نقاط شهری در نواحی مختلف به تفکیک نام محله از سال ۱۳۹۰ تا ۱۳۹۵

ردیف	درجه پیشرفت	نقطه	نام نقطه	ناحیه ۱	ناحیه ۲	ناحیه ۳	ناحیه ۴	ناحیه ۵
۱	بالا	۵	شهرک رسالت	*				
۲		۷	پشت خیابان صدوقی	*				
۳		۸	جاده اصفهان	*				
۴		۵	انتهای خیابان دستغیب			*		
۵	متوسط	۱۰	پشت طاق طولیه				*	
۶		۱	نورآباد جنب دانشگاه				*	
۷		۲	بلوار زاگرس حدفاصل چهارراه اشکفت		*			
۸		۹	انتهای خیابان حافظ شمالی	*				
۹		۱۱	شهرک ابولفضل					*
۱۰	پایین	۴	حدفاصل آزادگان تا روبروی سپاه			*		
۱۱		۶	انتهای خ صدوقی منتهی علیه روستای گلدوزخ	*				

#### بخش دوم: مصاحبه و مشاهدات عینی

در این بخش باتوجه به بررسی ها و مشاهدات عینی از مناطق مختلف شهر که از پیشرفت فیزیکی زیادی برخوردارند به شرح ذیل و به تفکیک نواحی اشاره خواهد شد:

مهاجرت های بی رویه از روستا به شهر بخصوص در سالیان اخیر به شهرستان ایذه موجب توسعه فیزیکی بخصوص قسمت های حاشیه ای شهر مانند؛ انتهای خیابان شهید دستغیب و شهید صدوقی، انتهای خیابان حافظ شمالی بدلیل قیمت ارزان زمین ها و تبدیل گسترده اراضی کشاورزی به اراضی مسکونی شده است. این سیر ترویجی و تلاش برای زندگی بهتر باعث شده که روستاییان نسبت به کمترین نوع کیفیت ساختمان قانع

باشند چرا که در نظر آنها بسیار زیاد از نوع ساختمان آنها در روستا بهتر است، از رویی نظارت ناصحیح و ضعیف ارگانهای ذیربط شهری مانند شهرداری باعث ایجاد بناهای نامستحکم، در پاره از موارد بدون اسکلت و عدم سازه ای بود بنا، عدم همسطح بودن تراز ساخت خانه ها، عدم تفکیک صحیح زمین های کشاورزی به مسکونی طبق استانداردها باعث بوجود آمدن کوچه ها و معابر ناهمگون و برهم زنده زیبایی شهر شده، از سویی باعث عدم تناسب در کاربری های آموزشی، بهداشتی، نظامی و... شده و نیز درخصوص تردد و ناوگان شهری شهر ایذه دارای مشکلات بسیاری است به گونه ای که اکثر خیابان ها و نقاط شهر باتوجه به عدم تناسب صحیح توسعه شهری از ناوگان حمل و نقل بدورند.

باتوجه به مشاهدات و مصاحبه با برخی از افراد ساکن مناطق ذکر شده در حال توسعه موارد ذیل قابل اشاره است:

عدم استحکام مناسب بناها

دور بودن از سایر کاربری ها و عدم تناسب استاندارد میان آنها

سطوح تراز ارتفاعی متفاوت خانه ها از سطح کوچه

مسائل عقیب نشینی و یکپارچه سازی نماهای بناها

مسائل بهداشتی و زیست محیطی

طویل بودن کوچه ها و مرتبط شدن با خیابان های دیگر

وجود ساختمانهایی با نماهای ناپسند و یا بدون نما

عدم وجود معابر و دسترسی های صحیح به محلات

عدم وجود مناطق سبز و پارک های محله ای

### بحث و نتیجه گیری

با توجه به مطالعات میدانی انجام شده و همچنین بررسی نقشه های هوایی و ماهواره ای اینگونه می توان نتیجه گرفت که مهاجرت روستاییان به شهر ایذه عواملی مهم دارد که، شاخص ترین آنها عوامل آموزشی و آبگیری سد کارون ۳ و ۴ بوده لذا می توان گفت عوامل انسانی مانند آبگیری پشت سدها، همچنین نیازهای آموزشی، عوامل اجتماعی، اقتصادی و ... همگی با اندکی درنگ و برنامه ریزی های بلندمدت و کوتاه مدت قابلیت اجرایی بهتری دارند. باتوجه به کاربری های اراضی شهر ایذه در زمان فعلی می توان گفت که عدم برنامه ریزی صحیح در گذشته، پراکندگی های نامنظمی بین کاربری های مختلف بوجود آورده که این امر دسترسی حومه شهر و بعضی مناطق که در حال توسعه فیزیکی هستند را به کاربری ها محدود می سازد.

از پیامدهای کالبدی ناشی از مهاجرت می توان به ساخت و ساز ضعیف و نامستحکم ابنیه، تصرف کاربری های زراعی، تخریب محیط زیست، مانعی برای اجرای طرح تفضیلی شهر، اضافه نمودن هزینه های ایجاد زیرساخت شهری مانند؛ آب، برق، گاز، شبکه فاضلاب، جاده، مراکز بهداشتی، آموزشی و... گردیده. همچنین از جهاتی مهاجرت به شهر ایذه پیامدهای اجتماعی، فرهنگی، اقتصادی و ... دارد.

باتوجه به جدول بالا می توان گفت بیشترین توسعه فیزیک و زیرساختی مربوط به نقاط شهرک رسالت، پشت خیابان شهید صدوقی و جاده اصفهان از ناحیه ۱ و انتهای خیابان شهید دستغیب از ناحیه ۴ می باشد.

همچنین پیشرفت فیزیکی نقاط بلوار زاگرس و جنب دانشگاه از ناحیه ۳، پشت طاق طویل، نورآباد و شهرک ابولفضل از ناحیه ۵ و انتهای خیابان حافظ شمالی از ناحیه ۱ بصورت متوسط می باشد. و پایین ترین توسعه فیزیکی مربوط به نقطه خیابان صدوقی منتهی علیه روستای کلدوزخ و نقطه حدفاصل آزادگان تا روبروی سپاه می باشد. برای توسعه نقاط مذکور دلایلی وجود دارد که بدین شرح است.

توسعه بالا: شهرک رسالت از به دلیل تبدیل کاربری زراعی به کاربری مسکونی در چندسال اخیر توجهات شهروندان و مهاجران را باتوجه به راه های دسترسی، خیابانهای عریض و جزئی از طرح تفصیلی همچنین پایین بودن قیمت زمین، به خود جلب نموده.

توسعه بالا: پشت خیابان شهید صدوقی که در شمال شرقی شهرستان است باتوجه به تغییر کاربری زراعی به مسکونی همچنین نزدیک بودن به دوخیابان جاده اصفهان و خیابان صدوقی، تفکیک بندی صحیح و استاندارد زمینها و ارزان بودن قیمت زمین، نیز سهم بالایی در توسعه فیزیکی دارد. موارد فوق برای نقطه جاده اصفهان نیز صدق می کند.

توسعه بالا: خیابان دستغیب که از سمت جنوب به گورستان بهشت زهرا، از سمت جنوب شرق به کمربندی و روستای بردگی و از سمت شمال شرق به شهرک رسالت منتهی می شود نیز به دلایل بالا از توسعه فیزیکی زیادی برخوردار است.

توسعه متوسط: پشت بنای طاق طویل و شهرک ابولفضل و در قسمت غربی شهرستان از ناحیه ۵ به موازات کمربندی مواصلاتی جدیدالاحداث و سازه هایی صورت گرفته، اما بدلیل آنکه از سایر کاربری های مورد نیاز شهری برای این نقطه منع و یا محدودند لذا این توسعه بصورت نسبی، متوسط ارزیابی می گردد.

نورآباد بدلیل محدود شدن از سمت شرق به دانشگاه آزاد و از سمت جنوب به کوه های الهک و سمت غرب به کاربری زراعی و شمال به بلوار زاگرس و همچنین گران بودن قیمت زمین و ملک ساخت و ساز متوسطی دارد. توسعه متوسط: بلوار زاگرس حد فاصل فلکه دانشگاه تا بلوار اشکفت سلمان نیز باتوجه به پهناور بودن زمین های خالی و کاربری مسکونی اما بسیار قیمت بالایی دارند، از اینرو توسعه فیزیکی بطور متوسط دنبال می شود.

توسعه متوسط: انتهای خیابان حافظ شمالی از ناحیه ۱ که شمالی ترین قسمت شهر می باشد با اینکه دسترسی به کاربری مسکونی بسیار زیادی دارد و زمین خالی گسترده است، اما بدلیل پایین بودن تراز ارتفاعی و نزدیک بودن به انتهای شیب دشت، همچنین همجواری با کانال های انتقال فاضلاب و تالاب میانگران ساخت ساز متوسطی را دنبال می کند، لازم به ذکر است که اگر تدابیری درخصوص مسائل زیست محیطی آن منطقه اعمال گردد چه بسا استقبال بیشتری درخصوص ساخت و ساز ابنیه شهری از سوی مهاجران و شهروندان صورت پذیرد.

توسعه پایین: حدفاصل میدان آزادگان تا روبروی سپاه پاسداران فعلی از ناحیه ۳ نیز ساخت و ساز صورت گرفته که به دلایل فوق این توسعه محدود بوده؛ گران بودن قیمت زمین، همجواری و هم مرزی با کاربری فضای سبز، مداخلات با طرح های جنگل بانی، مداخلات با مکان فعلی سپاه، محدود بودن زمینها.



توسعه پایین: انتهای خیابان صدوقی از ناحیه ۱ نیز به دلیل هم مرزی با کاربری زراعی و کمربندی اصفهان، نزدیک بودن به روستای کلدوزخ، کمربند فضای سبز نیز توسعه فیزیکی محدودی دارد.

توسعه پایین: انتهای خیابان حر از ناحیه ۲ نیز باتوجه به قرارگرفتن بیمارستان عمومی ایذه و ساخت مسکن مهر در آن نقطه موجبات توسعه فیزیکی و پذیرش مهاجر را فراهم نموده.

از یکتا مهاجرت از روستا به شهر باعث پویایی برخی صنایع و شغلها می گردد و ازسویی معضلاتی را به همراه دارد، در شهرستان ایذه باتوجه به بافت آن مهاجرت از روستاها به این شهر موجبات ساخت و سازهای بسیاری در باب ابنیه، راه، زیرساختها، فضاهای شهری، آموزشی، تجاری، نظامی و ... گردیده و از سویی معضلاتی شامل: تقاضای کار بیشتر از نیاز، معضلات فرهنگی، اجتماعی، سیاسی، قبیله ای و... می شود.

یکی از نتایج مهاجرت روستاییان دگرگونی در قشر بندی جمعیت شهر ایذه می باشد. در این مورد افزایش کارگران بویژه کارگران غیر ماهر و نیمه ماهر دستی را می توان نام برد.

مهمترین نتیجه مهاجرت‌های روستایی در شهرها پیدایی حاشیه نشینی و حاشیه نشینان است. به طور کلی حاشیه‌نشینان شهری عمدتاً مهاجرین روستایی هستند و حاشیه‌نشینی نوعی تطابق اجتماعی و اقتصادی مهاجرین روستایی با نظام اقتصادی شهرها است که نیروی کار حاشیه نشینان را به کار می گیرد. در بررسی مسائل و مشکلات شهری بیشتر از آنکه خود حاشیه نشینی به عنوان یک مسئله مطرح شود، عواقب و نتایج ناشی از آن است که مد نظر قرار می گیرد. به دلیل حاشیه نشینی، شهرهای بزرگ قادر به تامین امکانات اقتصادی، اجتماعی و رفاهی کافی برای شهروندان خود نیستند و هنوز هم حلبی نشینی و گود نشینی، سکونت خانوار در یک واحد مسکونی کوچک و غیر بهداشتی، بیکاری و انواع اختلالات اجتماعی در چهره شهرهای بزرگ دیده می شوند.

آلودگی هوا، مشکل ترافیک، مسئله ارتباطات تلفنی، گران فروشی، احتکار، کمبود مسکن، زمین خواری و در نتیجه بالا رفتن قیمت زمین شهری، نارسایی سیستم برق رسانی و نیرو و حوادث و عوارض ناشی از آنها زندگی را بر بخش مهمی از جمعیت در شهرهای بزرگ دشوار می کند. بنابر این عدم کفایت امکانات و خدمات شهری در مقابل انباشت سریع جمعیت در شهرها از طریق مهاجرت معروف ترین، آسان ترین و شناخته شده ترین این نتایج است.

از نتایج دیگر پدیده حاشیه نشینی در شهرها می توان افزایش جرم و جنایت بویژه بزهکاری جوانان و پیدایی بیکاری و بیکاری پنهان و فعالیت در بخش غیر رسمی اقتصاد را نام برد. هنگامی که شهر قدرت جذب تمام مهاجرین روستایی را در بخشهای فعالیت اقتصادی صنعت و خدمات نداشته باشد، ضمن عدم استفاده مطلوب از نیروی کار مهاجرین بیکاری و مشاغل کاذب در شهرها افزایش می یابد و دشواری هایی را برای شهر فراهم می آورد.

طی یک سال اخیر بیشتر میزان توسعه فیزیکی به ترتیب زیر می باشد:

۱. خیابان شهید دستغیب (محلہ سرقنات) و انتهای آن
۲. شهرک رسالت
۳. خیابان شهید صدوقی (محلہ گنجشگیر)

۴. پشت طاق طویل و خیابان محمد رسول الله

۵. انتهای خیابان حر و حوالی بیمارستان

پس با توجه به موارد گفته شده و موارد مشابه دیگر آثار مهاجرت در شهرها را می توان به شرح زیر خلاصه کرد:

- افزایش جمعیت شهر
- دگرگونی قشربندی جمعیت شهری
- پرولتریزه شدن روستاییان شهرنشین شده و افزایش گروه درماندگان شهری
- افزایش مشاغل کاذب مانند دستفروشان دوره گرد
- پیدایش حاشیه نشینی در شهرهای بزرگ و عواقب ناشی از آن
- عدم کفایت امکانات و خدمات شهری برای شهرنشینان
- رشد بیمارگونه شهرهای مختلف و توسعه ناهماهنگ آنها به علت توزیع نامتوازن مهاجرتها
- جذب و نابودی تدریجی زمین های شهری و گرانی آنها
- دگرگونی قهری محیط طبیعی و آلودگی محیط زیست شهرها
- افزایش هزینه ها برای ایجاد زیرساخت ها (بهداشتی، آموزشی، نظامی و فضای سبز)
- تغییر کاربری ها

پژوهشگاه علوم انسانی و مطالعات فرهنگی  
پرتال جامع علوم انسانی

## منابع و مأخذ

- ۱- اسکلدون، رونالد ( ۱۹۹۶ ) مهاجرت روستائیان به شهر و اثرات آن در کاهش فقر روستایی ، ترجمه حمیدرضا وجدانی، اندیشگاه شریف.
  - ۲- جرجانی، حسن علی(۱۳۸۸)، توسعه فیزیکی شهر و تاثیر آن بر تغییر کاربری اراضی کشاورزی، پایان نامه در مقطع کارشناسی ارشد، دانشکده جغرافیا، دانشگاه تهران
  - ۳- رفیع پور، فرامرز ( ۱۳۷۸ ) آناتومی جامعه، تهران، انتشارات دانشگاه شهید بهشتی.
  - ۴- زنجانی، حبیب اله ( ۱۳۸۰ ) مهاجرت، تهران: سمت.
  - ۵- زنگنه شهرکی، سعید (۱۳۸۶)، بررسی پدیده پراکنش افقی شهر تهران و تاثیر آن بر زمین های کشاورزی پیرامون، پایان نامه کارشناسی ارشد جغرافیا و برنامه ریزی شهری، به راهنمایی دکتر احمد پوراحمد، دانشگاه تهران.
  - ۶- ستوده، هدایت الله ( ۱۳۸۴ ) جامعه شناسی مسائل اجتماعی ایران، تهران، انتشارات ندای آریانا.
  - ۷- صادق پور، محمد علی ( ۱۳۷۰ ) تحلیلی بر اقتصاد کشاورزی و علل مهاجرت، انتشارات دانشگاه فردوسی مشهد.
  - ۸- طاهرخانی، مهدی ( ۱۳۸۰ ) تحلیلی بر عوامل م و اثر در مهاجرت روستا شهری، فصلنامه تحقیقات جغرافیایی، سال ۱۶ ، شماره ۳
  - ۹- عباس زاده، غلامرضا (۱۳۸۳)، الگوسازی رشد کالبدی بافت شهری در راستای توسعه پایدار (نمونه موردی: شهر مشهد)، پایان نامه کارشناسی ارشد جغرافیا و برنامه ریزی شهری دانشگاه فردوسی مشهد.
  - ۱۰- غلامزاده نطنزی، امیر حسین ( ۱۳۸۳ ) اخلاق شهروندی و تأملی بر وضعیت آنومیک جوانان در تهران، پایان نامه کارشناسی ارشد جامعه شناسی جوانان، دانشگاه تهران.
  - ۱۱- مرکز آمار ایران، نتایج تفصیلی سرشماری نفوس و مسکن شهرستان ایذه، سازمان مدیریت و برنامه ریزی ۱۳۵۵-۱۳۹۵
  - ۱۲- موسوی، عنایت الله (۱۳۸۴)، نقش عوامل جغرافیایی در توسعه کالبدی و فیزیکی شهر ایذه، پایان نامه کارشناسی ارشد گروه جغرافیای دانشگاه اصفهان، دانشکده ادبیات و علوم انسانی.
  - ۱۳- مهندسین مشاور ماب(۱۳۸۳)، طرح جامع شهر ایذه.
  - ۱۴- مهندسین مشاور ماب(۱۳۸۸)، طرح جامع شهر ایذه.
- 15-Simon, K, 1991, Toward an Understanding of Contextuality of Mode of Life, Environment and Planning: Society and Space, 9.