

# باز طراحی بوستان‌های شهری با تأکید بر توسعه اجتماع‌پذیری (مورد مطالعه: بوستان‌های شهر مهاباد)

ابراهیم الیاسی<sup>۱\*</sup> - کارشناسی ارشد طراحی شهری، دانشگاه آزاد اسلامی واحد علوم تحقیقات زنجان، زنجان، ایران.  
مهدی زندیه - دانشیار معماری منظر، دانشگاه بین‌المللی امام خمینی (ره)، قزوین، ایران.  
آکام محمودی - دانشجوی کارشناسی ارشد معماری، دانشگاه آزاد اسلامی واحد مهاباد، آغ، ایران.

## چکیده

فضاها و عرصه‌های عمومی یکی از عناصر ضروری و اساسی زندگی روزمره شهری و مهم‌ترین بخش شهرها به شمار می‌روند، در این میان پارک‌های شهری به عنوان بخش مهمی از فضاهای عمومی و بازنمود زندگی مدرن شهری، محیط‌هایی برای لذت، تفریح، گذران اوقات فراغت، زندگی اجتماعی و تبادل فرهنگ، افکار، دیدگاه‌ها، عقاید و نظرات هستند. در دوران معاصر با افزایش فردگرایی، عملکرد اجتماعی بسیاری از فضاهای عمومی از جمله پارک‌های شهری از بین رفته است، لذا توجه به محیط کالبدی پارک‌ها به عنوان محلی برای بازیابی همجواری از دست رفته انسان‌ها، در جهت نزدیک‌تر کردن آنان به یکدیگر و جبران بخشی از تعاملات اجتماعی از دست رفته اهمیت بیشتری یافته است. این پژوهش با هدف شناسایی ابعاد مؤثر بر اجتماع‌پذیری پارک‌های شهری، قصد دارد با سازگاری هرچه بیشتر شرایط کالبدی و معنایی محیط پارک‌های شهری منطبق بر نیازها و خواسته‌های کاربران فضا، پارک‌ها را تبدیل به فضایی جامعه‌پذیر سازد. لذا پس از بررسی سوابق موضوع در بخش مبانی نظری، با استخراج شاخص‌های مؤثر اجتماع‌پذیری در محدوده مورد مطالعه از طریق نظرسنجی ارزیابی گردید. در بخش نظرسنجی پاسخ‌دهندگان به صورت تصادفی ساده، وبه تعداد 384 نفر انتخاب گردیدند. داده‌ها با استفاده از نرم‌افزار آماری SPSS تحلیل گردیدند و روابط معنادار بین متغیرهای دخیل در اجتماع‌پذیری، استنباط گردیدند. براساس نتایج به دست آمده از پرسشنامه‌ها، بین شاخص‌های اجتماع‌پذیری که شامل معیارهای خوانایی و کیفیت محیط، الگوهای فرهنگی - اجتماعی، منظر و عناصر گیاهی، حیات جمعی و سرزندگی، مدیریت، کاربری‌های همجوار و آسایش و امنیت روانی و ... را شامل می‌شود و مطلوبیت اجتماع‌پذیری در فضای پارک‌های شهری ارتباط معناداری وجود دارد. به معنای این که با ارتقای ویژگی‌های کالبدی پارک‌های شهری، اجتماع‌پذیری نیز بهبود خواهد یافت. بین شاخص‌های معنایی محیط نیز که معیارهای سرزندگی، خاطره، آسایش و راحتی، زیبایی، ایمنی و امنیت را دربرمی‌گیرد و اجتماع‌پذیری پارک‌های شهری همبستگی ارتباط معنادار وجود دارد.

**واژگان کلیدی:** پارک‌های شهری، فضای جمعی، اجتماع‌پذیری، حیات جمعی، سرزندگی.

<sup>۱\*</sup> نویسنده مسئول: e.urbandesign@yahoo.com

## مقدمه

وجود فضاهای عمومی در یک شهر که مردم بتوانند در آن به فعالیت های گروهی بپردازند، جوابی است در جهت نیاز انسان به زندگی جمعی و حضور در فضاهای باز عمومی. قطعاً کیفیت و کمیت این فضاها تاثیر بسیار زیادی بر نوع رفتار اجتماعی داشته و به آنها سمت و سو می بخشد. ایجاد و بازتولید فضاهای عمومی اجتماع پذیر به عنوان محل رخداد تعاملات اجتماعی در راستای خلق محیط های شهری پایدار، یکی از اهدافی است که در دهه های اخیر بسیار مورد توجه قرار گرفته است. این در حالی است که به دلایل مختلف از جمله گرایش به زندگی ماشینی، حضور گسترده وسایل نقلیه و تغییر چهره شهر به واسطه چیرگی اتومبیل بر فضای شهری، افزایش سرعت جابه جایی، جدایی گزینی مردم از فضاهای عمومی، نادیده انگاری ارزشهای اجتماعی، فرهنگی و هویتی نهفته در فضاهای عمومی، بی توجهی به حفظ و ارتقای حیات جمعی در دهه های پیشین، برخی از این فضاها در مقیاس های مختلف شهری اهمیت و نقش خود را از دست داده اند (شجاعی و همکاران، ۱۳۹۴، ص ۲).

فضای سبز شهری نوعی از سطوح کاربری زمین شهری با پوشش گیاهی انسان ساخت است که واجد بازدهی اجتماعی و اکولوژیکی می باشد (سعیدنیا، ۱۳۷۸، ص ۲۹). در حقیقت یکی از عوامل موثر در تأمین نیازهای اجتماعی و روانی شهروندان و تقویت همبستگی اجتماعی و نزدیکی با طبیعت به نحوه بهره گیری از فضای سبز شهری مربوط می شود که نیاز به برنامه ریزی و سیاست گذاری صحیحی دارد (مهدی زاده، ۱۳۸۵، ص ۲۹۵). فضای سبز باید از نظر کمی و کیفی متناسب با حجم فیزیکی شهر (ساختمان ها، خیابان ها و جاده ها) و نیازهای جامعه (از لحاظ روانی، گذران اوقات فراغت و نیازهای بهداشتی) و همچنین با توجه به شرایط اکولوژیکی شهر و روند گسترش آبی آن برنامه ریزی شود. فضای سبز شهری از عناصر مهم اکوسیستم های شهری می باشد که خدمات محیطی و اجتماعی مفیدی را فراهم می کند و در بهبود کیفیت زندگی در شهرها مشارکت دارد. در مجموع امروزه از فضای سبز به عنوان یکی از شاخص های اصلی توسعه ی پایدار شهری یاد می کنند (حمزبی و میرشکاری، ۱۳۹۴، ص ۳). انتخاب این مکان ها از سوی مردم برای گذران اوقات فراغت، مرادوات اجتماعی و ... بستگی شایان توجهی به ویژگی های کالبدی - عملکردی و اجتماعی فضاهای عمومی ایجاد شده در این مقیاس ها دارد. غربت شهروندان و عدم تعلق به مکان، نتیجه سست شدن روابط انسانی در شهر است. حال آنکه در شهر انسان محور ارجحیت با حفظ عزت نفس انسان و دستیابی به آسایش و امنیت است. مطلوبیت فضاهای شهری باعث ایجاد آرامش شهروندان و رضایتمندی از حضور در این فضاها می شود که مقدمه و شرط لازم برای ادراک شهر است لذا تعلق به مکان و توسعه روابط اجتماعی بدون ادراک شهر قابل تصور نیست. از این روست که در کشورهای توسعه یافته جایگاه حضور پیاده و اجتماع پذیری در شهر به برنامه های تراز اول مدیریت شهری بدل شده است. فضای عمومی سبز از آن نوع فضاها است که واجد بازدهی اجتماعی می باشد. این فضاها توسط عموم مردم در گذران اوقات فراغت، تفریح و مصاحبت با دوستان و گردهمایی های اجتماعی و فرهنگی استفاده می گردد. اگر فضاهای سبز عمومی دارای عملکرد مفیدی باشد به طور یقین، میزان امنیت اجتماعی در آن افزایش خواهد یافت و برعکس این فضاها از آن جهت قابل بحث است که بیشتر مردم برای گذران اوقات فراغت در این فضاها حضور خواهند داشت (کوزه گر کالجی، ۱۳۹۳، ص ۱۴۱).

همان طور که ذکر شد پارک ها، فضاهایی برای دیدن و دیده شدن، زمین های برای رهایی از فضای شخصی خانه و حضور در فضای بیرونی می باشند. با توجه به ضعف میادین در نقش فضاهای شهری در کشورمان، در صورتی که فضاهای سبز و باز زمینه برقراری تعاملات اجتماعی را فراهم آورند، می توانند در زمره ی عرصه عمومی قلمداد شوند. شهر مهاباد به دلیل سابقه تاریخی و فرهنگی خود در زمره شهرهای با توان بالقوه در زمینه فضاهای عمومی از جمله پارک های شهری است. پارک ملت، پارک سید قطب، پارک استاد مجدی، پارک خانواده و ... به عنوان بهترین پارک های شهر مهاباد، کانون حضور بسیاری از شهروندان و مسافران با فرهنگ ها و خصوصیات اجتماعی مختلف است و از این بابت رفتارهای گوناگونی در آن مشاهده می شود. با توجه به اهمیت بُعد رفتاری فضا، این پژوهش سعی دارد تا بر اساس شناخت اجتماعی کاربران در پارک های موجود، نسبت به برنامه ریزی به منظور ارتقای کیفیت محیطی پارک های شهری و تقویت فضاهای تعاملی اجتماعی از طریق مطالعات رفتاری در محیط به معیارهای اساسی دست یابد و بر این اساس پیشنهاد و نتیجه گیری نماید.

## ۱. پرسش‌های پژوهش

۱. آیا پارک‌های شهری پاسخگوی نیاز به ارتباط اجتماعی - تعاملات اجتماعی گروه‌های مختلف مردم است؟
۲. پارک‌های شهری چگونه می‌توانند بر ارتقاء اجتماع پذیری در شهرها تأثیر بگذارند؟
۳. پارک‌ها و فضاهای سبز شهری باید چه خصوصیتی داشته باشند تا بر بهبود خوانایی، کیفیت محیط و سرزندگی و حیات جمعی در آنها جاری شود؟

## ۲. پیشینه پژوهش

شجاعی و پرتوی، ۱۳۹۴، در مطالعه‌ای با عنوان «عوامل مؤثر بر ایجاد و ارتقاء اجتماع پذیری در فضاهای عمومی با مقیاس‌های مختلف شهر تهران (نمونه موردی: فضاهای عمومی دو محله و یک ناحیه در منطقه ۷ تهران)» این موضوع را مورد مطالعه قرار دادند. نتایج حاصله از این مطالعه نشان می‌دهد که فضای عمومی ناحیه با وجود دسترسی کمتر و بعد فاصل‌های بیشتر مورد استقبال بیشتر ساکنین دو محله نسبت به فضاهای عمومی خود قرار گرفته و از اجتماع پذیری بالایی برخوردار است. نتیجه حاصل شده نشان می‌دهد که توجه به معیارهای اجتماع‌پذیری در حین برنامه‌ریزی و طراحی فضاها موجب می‌شود آنها در کنار یکدیگر و در مقیاس‌های مختلف به حیات خود ادامه دهند.

محمدی، آیت‌اللهی، ۱۳۹۳، در مطالعه‌ای با عنوان «عوامل مؤثر در ارتقای اجتماع پذیری بناهای فرهنگی، مورد مطالعه: فرهنگسرای فرشچیان اصفهان» این موضوع را مورد مطالعه قرار دادند. نتایج حاصله از این مطالعه اهمیت تأثیر مؤلفه‌های فعالیتی در اجتماع‌پذیری محیط ساخته شده تأکید دارد و این امر ضرورت مطالعه فعالیت‌ها و رفتار در فضا علاوه بر مطالعه کالبدی بدون مطالعه کاربران نشان می‌دهد.

حم بزوی و میرشکاری، ۱۳۹۳، در مطالعه‌ای با عنوان «ارزیابی دیداری محیط و منظر پارک ملت زاهدان با رویکرد ترجیحات مردمی» این موضوع را مورد مطالعه قرار دادند. انسان از طریق حواس پنجگانه با محیط اطراف خود ارتباط برقرار می‌نماید. از این میان، حس بینایی بیش‌ترین نقش را در لذت بردن از محیط‌های طبیعی به خود اختصاص داده است. با توجه به چشم‌نواز بودن محیط‌های طبیعی، لازم است مدیران شهری نیز در طراحی محیط پارکها، عوامل و عناصر بصری را در نظر گرفته تا موجبات رضایت شهروندان فراهم شود. در آخر پیشنهاداتی ارائه داده اند.

امیرفخریان و همکاران، ۱۳۹۰، در مطالعه با عنوان «بررسی و تحلیل نقش کارکردهای اجتماعی پارک‌های شهری بر اساس موقعیت مکانی و شرایط کلی منطقه؛ نمونه مطالعاتی مناطق یک و شش شهرداری مشهد» این موضوع را مورد مطالعه قرار دادند. می‌توان گفت از سویی با توجه به پایین بودن سرانه فضای سبز در دو منطقه یک و شش نسبت به میانگین شهر مشهد، ضرورت توسعه چنین فضایی در این دو منطقه کاملاً احساس می‌شود. از سوی دیگر با توجه به عدم مشابهت کارکردهای اجتماعی پارک‌ها، پیشنهاد می‌شود فرایند برنامه‌ریزی و توسعه فیزیکی پارک‌های شهری در این دو منطقه با توجه به شرایط کلی مناطق و با هدف ارتقای کارکردهای فعلی آنها همراه باشد. برای این منظور ضروری است تا اولاً از اتخاذ رویه‌ای واحد در خصوص الگوی توسعه یکسان پارک‌ها در تمامی مناطق شهری بویژه مناطق مورد بررسی، اجتناب شود و در ثانی، توسعه فیزیکی پارک‌ها همراه با ارتقای کارکردهای اقتصادی و اکولوژیکی و بویژه کارکردهای اجتماعی آنها باشد. چرا که نگرش شهروندان در خصوص کارکردهای اجتماعی پارک‌های شهری، نقش مهمی در استفاده و بهره‌برداری صحیح از اینگونه فضاها و سرزندگی آنها خواهد داشت.

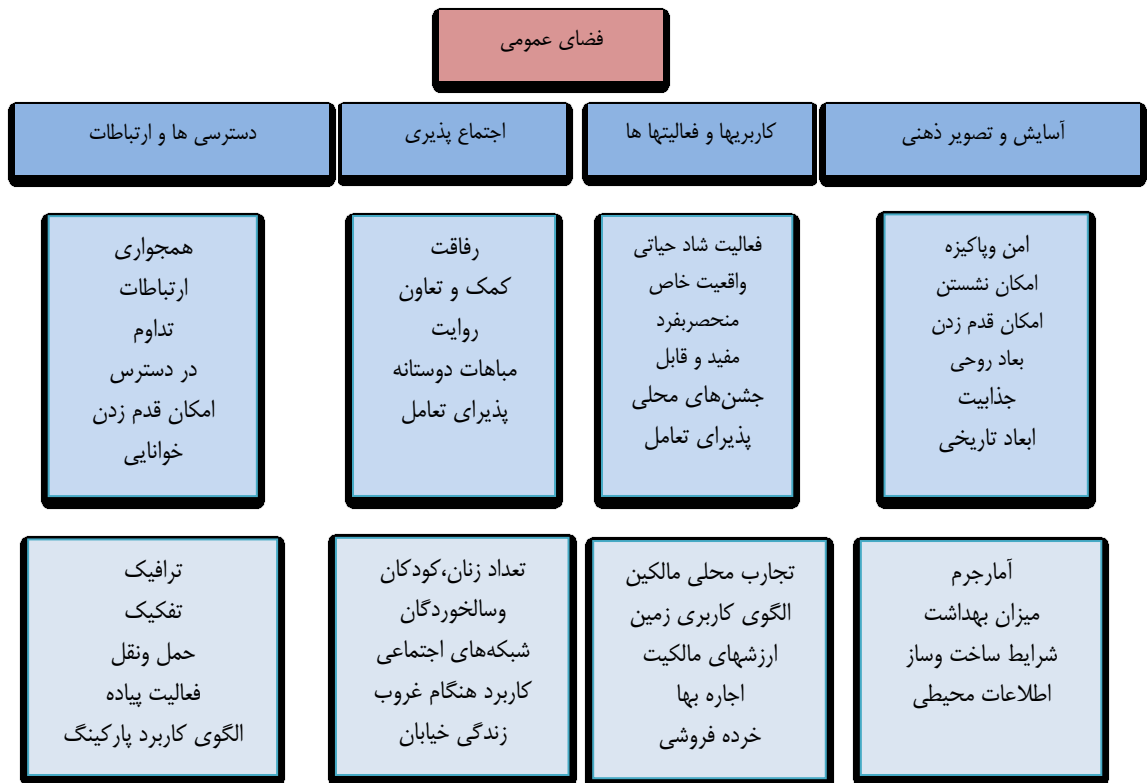
## ۳. روش پژوهش

مقاله حاضر به صورت توصیفی-تحلیلی انجام پذیرفته است؛ و بر آن است تا ضمن بیان وضع موجود به تبیین علل و چرایی موضوع بپردازد. بررسی پژوهش‌های مرتبط نشان می‌دهد که به منظور مطالعه و جمع‌آوری اطلاعات پیرامون رفتارهای عابران در فضای شهری می‌توان از روش‌هایی نظیر (۱) مصاحبه و پیمایش (۲) مشاهده (۳) نظر سنجی (۴) طراحی سریع برای پاسخ‌های غیرکلامی (۵) ثبت فعالیت‌ها و مکان وقوع آنها (۶) روش کاغذ و قلم (۷) روش آزمایش طبیعی (۸) روش میدانی (طبیعت‌گرایانه) بهره‌برد. در این مقاله گردآوری اطلاعات پیرامون تنوع و حضور پذیری با استفاده از روش‌هایی نظیر مشاهده و ثبت محل وقوع حضورپذیری در فضاهای عمومی، انجام پذیرفته است. لازم به ذکر است کلیه عابران در این پارک‌ها، توسط ناظران تعلیم

یافته و در بازه های زمانی مشخص مورد شمارش قرار گرفته است. در این بین برای حصول اطمینان از صحت مشاهدات، و افزایش پایایی داده های استفاده شده در تحلیل، کلیه مشاهدات به صورت طولانی مدت و توسط چندین مشاهده گر، به انجام رسید. همچنین جمع آوری اطلاعات پیرامون عوامل عملکردی (معیارها و زیرمعیارهای مرتبط با اجتماع پذیری) به کمک مشاهده و پرسشنامه انجام پذیرفت. جامعه آماری این مقاله، عابران در بوستان های شهر مهاباد می باشند. با توجه به برداشت های انجام شده تعداد ۱۰۰۰۰ نفر در یک مقطع زمانی مشخص از این پارک ها عبور و حضور داشته اند. لازم به ذکر است حجم نمونه با بهره گیری از رابطه کوکران<sup>۲</sup> و براساس جامعه آماری، معادل ۳۸۴ نفر برآورد گشت. همچنین روش پر نمودن پرسشنامه به صورت حضوری بود. نمونه گیری از عابران به روش تصادفی ساده انجام شد. لازم به ذکر است توزیع پرسشنامه ها در میان عابران و افراد حضور در پارک، در تمام محدوده به صورت همگن، به یک میزان صورت پذیرفت. در نهایت برای تجزیه و تحلیل داده های به دست آمده از مشاهده پیرامون اجتماع پذیری در پارک های شهری از آمارهای توصیفی نظیر فراوانی مطلق و فراوانی نسبی بهره برده شد. به منظور پاسخگویی به سوالات اصلی و سنجش رابطه میان پارک های شهری و اجتماع پذیری معناداری روابط میان آنان، (با در نظر داشتن کمی بودن نوع معیارهای مورد بررسی و داده های به دست آمده از پرسشنامه)، از گرسین خطی ساده و گرسین چندگانه همزمان استفاده شده است. و به منظور سنجش پایایی پرسشنامه ی تحقیق با استفاده از آلفای کرونباخ محاسبه می شود. برای تعیین حجم نمونه این پژوهش از فرمول کوکران استفاده شده است. و مقدار دقت احتمالی آن  $(0.05) \cdot 0.05$  (d-) در نظر گرفته شده و مقدار p (احتمال وجود صفت)  $0.05$  و مقدار q (احتمال عدم وجود صفت) نیز  $0.05$  لحاظ شده است. و مقدار N حجم جامعه آماری می باشد. البته ذکر این نکته لازم است که اگر میزان احتمال صفت و احتمال عدم وجود صفت یعنی p و q در دست نباشد آنها را  $0.05$  می گیریم در غیر این صورت میزان موجود را محاسبه می کنیم.

#### ۴. مبانی و چارچوب نظری

فضای شهری صحنه ای است که داستان زندگی جمعی در آن گشوده می شود و در این فضا فرصت آن وجود دارد که برخی مرزهای اجتماعی شکسته شده و برخوردهای از پیش تدوین نیافته اتفاق افتاده و افراد در یک محیط اجتماعی جدید باهم ارتباط برقرار کنند. نقش اصلی فضای شهری در فراهم آوردن امکاناتی برای تسهیل روابط انسانها با یکدیگر تعریف می شود. فضای شهری با تسهیل جریان شهروندی از طریق حس تعلق انسان به محیط (فضای ساخته شده از جنبه کالبدی و اجتماع (از طریق تسهیل کنش های متقابل انسانها با یکدیگر) حیات مدنی را به کالبد شهروندی خواهد نمود (لطفی و همکاران، ۱۳۹۰، ص ۲). و از نظر فعالیتی می تواند جهت تامین یک فعالیت ویژه طراحی و برنامه ریزی شوند و یا آنکه مانند میادین و پلازها دارای تنوع کالبدی و فعالیتی و در نتیجه اجتماع پذیری بیشتر باشد. در این میان فضاهایی که امروزه از قابلیت بالقوه ای مناسبی برای ایجاد سرزندگی و حیات مدنی در شهرهای معاصر بهره مند هستند، پارک ها و فضاهای سبز عمومی هستند. این فضاها به واسطه توانایی مناسبی که در ارائه کارکردهای مختلف اکولوژیکی، روان شناختی، اجتماعی و فرهنگی، آموزشی و حتی اقتصادی دارند، می توانند به صحنه مناسبی برای نمایش حیات شهری تبدیل شوند. آنها برخلاف معنایی که ممکن است در ذهن ایجاد کند، تنها محلی نیستند که شامل چند درخت و نیمکت باشد، بلکه نماد و سمبلی از تفکرات فرهنگی و اجتماعی یک جامعه است و عاملی مهم در فضای شهری محسوب می شود که همواره عموم مردم از جنبه های اجتماعی، فرهنگی و روانی به آنها توجه کرده اند. فضاهای سبز عمومی توانایی ارائه کارکردهای متنوع و گوناگونی را در زندگی انسان ها داشته و دارند که از آن جمله کارکردهای اجتماعی (بستر سازی برای شکل گیری تعاملات اجتماعی و حضور پذیری میان شهروندان، انتشار دانش ها و تجربیات و ارزش ها مرتبط با زندگی روزمره، کمک به اجتماعی شدن افراد و شکل گیری و ارتقاء سرمایه اجتماعی، بستر سازی برای افزایش همبستگی و انسجام اجتماعی و...) روان شناختی (ایجاد آرامش روحی و روانی، تاثیرات مثبت در سلامتی جسمی و بدنی افراد، ارتقاء کارایی و راندمان عملکردی افراد) (صالحی فرد، ۱۳۸۹، ص ۶۳).



نمودار ۱: ابعاد مختلف فضاهای عمومی، ماخذ، pps.org ۲۰۰۰.

#### ۴-۱. اجتماع پذیری در فضاهای عمومی

بر اساس نظر جان لنگ (۱۳۸۱)<sup>۳</sup> در قلمروهای عمومی شهری الگوهای تعامل اجتماعی و قابلیت های فضای معماری ساخته شده دارای اهمیت ویژه ای می باشند؛ دلیل اصلی این مسئله این است که میان تعامل اجتماعی و دلبستگی مردم به محیط های اجتماعی و ساخته شده، رابطه ای تنگاتنگ وجود دارد. فرایند اجتماع پذیری، بابرقراری تعامل و ارتباطات اجتماعی بین بهره برداران هرفضای عمومی و مشترک شهری قابل حصول است و قابلیت شرکت مؤثر در تعامل بادیگران، چه درزندگی خصوصی و چه درزندگی عمومی و حرفه ای انسان ها، از اهمیت حیاتب برخوردار است (فرگاس<sup>۴</sup>، ۱۳۷۹، ص ۱۲)؛ بنابراین فضاهای عمومی شهری به عنوان بستری در جهت بهبود ارتباطات و رشد تعاملات اجتماعی افراد می بایست از منظر اجتماع پذیری مورد ملاحظه قرار گیرند. در فضاهای عمومی اجتماع پذیر توفیق ملاقات دست می دهد و این فضاها مورد استفاده گروه های مختلفند و به طور مستقیم در دسترس استفاده کنندگان اطرافند و از همین رو مقرهایی اند که به هویت جمعی تعلق دارند. فضاهای اجتماع پذیر که منشأ زندگی روزمره اند، فضاهایی چند منظوره هستند. که تأمین کننده بسیاری از فعالیتها و مورد استفاده کاربران می باشند. و هماهنگی اجتماعی کاربران را تأمین می کنند (لنارد<sup>۵</sup>، ۱۳۷۷، ص ۳۵). در سازماندهی فضایی اجتماع پذیر، امکان تماس چهره به چهره وجود دارد و فاصله فضاهای تعامل و ارتباطی و یانشستن، در حد فاصله های اجتماعی - مشورتی تقلیل پیدا می کند. سازماندهی اجتماع گریز موجب خوداری از تعامل اجتماعی می شود. نیمکت های پشت به پشت مثالی از سازماندهی اجتماع گریز هستند. نباید این گونه فرض کرد که روابط چهره به چهره در مکان های اجتماع پذیر، حضور مردم را تقلیل می دهد. برای بروز چنین رفتارهایی باید تمایلی قبلی نیز وجود داشته باشد (لنگ، ۱۳۸۱، ص ۴۶). تعامل اجتماعی بایکدیگر و مشاهده فعالیت های مردم، با وجود آوردن زمینه های اجتماعی شدن و اجتماع پذیری به رشد فردی انسان کمک می کند. امروزه این وابستگی ها به طور چشمگیری در کلان شهرها به علل مختلفی همچون ورود تکنولوژی های نوین ارتباطی و اطلاعاتی و اینترنت و ابزارهای رسانه ای مانند شبکه های ماهواره ای، ورود تکنولوژی اتومبیل و سایر وسایل حمل و نقل خصوصی، فاصله زیاد محل

سکونت و محل کار، ناپایداری و گذرا بودن ارتباط مردم با یکدیگر، مهاجرت و ناپایداری اقامت در یک فضای عمومی از بین رفته است (تبریزی و همکاران، ۱۳۹۳، ص ۱۰). تعامل اجتماعی و برقراری ارتباطی می‌تواند یک موضوع فیزیکی، یک نگاه، یک مکالمه و ارتباط بین افراد باشد که خود مستلزم تعریف رویدادها و فعالیت‌های متناسب و در نتیجه نقش‌پذیری مردم در فضا و عضویت آن‌ها گروه‌ها و شبکه‌های اجتماعی است. فضای جمعی فضایی است که در آن غریبه‌ها سهیم هستند، مردمی که اقوام، دوستان یا همکار ما نیستند. فضایی برای سیاست، مذهب، داد و ستد و ورزش، و فضایی برای همزیستی مسالمت‌آمیز و برخورد‌های غیرشخصی است (لطفی و همکاران، ۱۳۹۳، ص ۲). فضای شهری مفهومی عام و گسترده است که جنبه‌های فضا را شامل می‌شود. فضاهای جمعی از مهم‌ترین عناصر ساخت فضایی شهر است. مکان‌هایی که بیشترین کنش‌ها و ارتباطات میان شهروندان در آن روی می‌دهد و بستر اصلی فعالیت‌های کارکردی و مراسمی شهر و ندان را ایجاد می‌نماید (عندلیب، ۱۳۸۹، ص ۱۸). وجود فضاهای جمعی نقش بسیار مهمی در جذب مردم و حضور آنها در شهرها داشته است. این حضور فرصت تعاملات و واکنش‌های اجتماعی را فراهم نموده و باعث بوجود آمدن خاظره جمعی مشترک، حس تعلق به فضا می‌گردد. فضای جمعی به جز جوانب فیزیکی و کالبدی، نوعی فضای ادراکی و نمادین است که با خصلتی نظام‌مند و ماهیتی مرکب با زمان اجتماعی و فرهنگ جامعه پیوندی ناگسستنی داشته و نسبت فرهنگی و اجتماعی جامعه در ادراک آن مؤثر است و همچنین این فضاها حامل میراث تاریخی و فرهنگی جامعه است (یزدانی، لواسانی، ۱۳۸۹، ص ۴۲). بنابراین، فضاهای جمعی کارکردهای متنوعی در شهر دارد، که مهمترین آنها را می‌توان به صورت زیر برشمرد:

۱. محلی برای گردهمایی و اجتماع شهروندان،
  ۲. تقویت نقش اجتماعی شهروندان در مسیر دستیابی به توسعه پایدار،
  ۳. استفاده از فضا برای برگزاری جشن‌ها، آیین‌ها و نمایشگاه‌ها،
  ۴. تقویت هویت و حس مکان در میان شهروندان،
  ۵. ایجاد خاظره جمعی که به انسجام عمومی کمک می‌کند (شبان، ۱۳۹۲، ص ۲).
- ورود به فضاهای جمعی در ترکیب‌های گوناگون به شش شیوه رفت و آمد صورت می‌گیرد:

- پیاده،
- با اتومبیل،
- قطار،
- تراموا،
- اتوبوس،
- دوچرخه (گل، ۱۳۸۹، ص ۶).

## ۴-۲. اجتماع‌پذیری و حیات جمعی

حیات جمعی فرصتی جهت رها شدن از تنش‌های زندگی روزمره، گذراندن اوقات فراغت، تعاملات اجتماعی و گرد همائی افراد و گروه‌های مختلف و بستری برای حضور، آزادی بیان و ابزار آنها در فضا است، حیات جمعی در فضاهای عمومی در گرو ترویج تعاملات اجتماعی، جذب افراد و گروه‌های مختلف، امنیت اجتماعی و در نتیجه ترغیب به افزایش تحمل گروه‌های مختلف در فضا، جامعه‌پذیری بیشتر و ایجاد فضائی فعال و سرزنده است. اجتماع‌پذیری در فضاهای عمومی بر پایه نیاز مردم به حس تعلق اجتماعی و تعامل با یکدیگر قرار دارد و این امر در یک فضای اجتماعی حمایت‌کننده در کنار تأمین آسایش فیزیولوژیکی، ادعای قلمرو، حس مالکیت و دریافت عدالت در فضا، میسر خواهد بود. تعامل اجتماعی و برقراری ارتباط، می‌تواند یک موضوع فیزیکی؛ یک نگاه، یک مکالمه و ارتباط بین افراد باشد که خود مستلزم تعریف رویدادها و فعالیت‌های متناسب و در نتیجه نقش‌پذیری مردم در فضا و عضویت در گروه‌ها و شبکه اجتماعی است (دانشپور و همکاران، ۱۳۸۶، ص ۴). بر مبنای نظریه اکولوژی فرهنگی می‌توان در جهت گسترش و حمایت تنوع فرهنگی و اجتماعی در پارک‌ها و فضاهای شهری حرکت نمود و به پرورش دادن و ارتقای قابلیت پاسخگویی به نیاز گروه‌های مختلف استفاده‌کنندگان از این قبیل فضاها کمک نمود. با توجه به مطالب فوق می‌توان نتیجه گرفت که کیفیت برقراری تعاملات اجتماعی در فضای عمومی شهری بسیار اهمیت دارد و با

در نظر گرفتن محدوده های امن و برخوردار از فضای کافی مناسب برای افراد می توان تعامل اجتماعی گروه های متنوع را حفظ کرد و توسعه داد (کوکبی و همکاران، ۱۳۹۱، ص ۶).

#### ۳-۴. مؤلفه های اجتماع پذیری

بر اساس دیدگاه لارس لرآپ (۱۹۷۲) ایجاد فضاهای عمومی که پذیرای افراد مختلف باشد باید دارای عوامل زیر باشد:

- ✓ تأمین قلمرو، امنیت، ساختار منسجم، تداوم، خوانایی و قابل پیش بینی بودن فضاها
- ✓ وجود تسهیلات مناسب در فضا، پاسخگویی، راحتی و آسایش محیطی
- ✓ میزان اطلاعات، شور و هیجان محیطی که مستلزم وجود ابعادی چون پیچیدگی و رمز آلودگی، آموزش، گوناگونی و تضاد، انتخاب، خلوت و دل بستگی در فضا است.
- ✓ تعاملات اجتماعی (مونرو و آیلا، ۲۰۰۱).

بر اساس پژوهش های انجام شده، عوامل فوق به دو دسته کلی عوامل «کالبدی» و «عملکردی (فعالیتی)» قرار می گیرد.

**الف) مؤلفه های کالبدی:** مؤلفه های کالبدی اجتماع پذیری در فضاهای عمومی با عواملی همچون نحوه دسترسی، موقعیت قرارگیری، آسایش در شرایط مختلف اقلیمی و امنیت در رابطه است. ابعاد کالبدی در فضای عمومی و قابلیت های آن در رابطه با اجتماع پذیری فضا می توان به موارد زیر اشاره کرد:

- ✓ موقعیت قرارگیری و دسترسی های سواره و پیاده
- ✓ چگونگی شکل گیری و ساماندهی فضای عمومی
- ✓ فرم، هندسه، نظم، هماهنگی، تشخیص، هارمونی، تنوع ابعاد و تناسبات و سایر ابعاد زیباشناسانه (دانشپور، چرخچیان، ۱۳۸۶، ص ۲۵).

علاوه بر این وجود عناصر طبیعی در این فضاها موجب افزایش هیجان و سرزندگی و دعوت کنندگی و ایجاد تجربه های خوشایند برای افراد می شود. که باعث افزایش حیات جمعی در فضا می گردد.

**ب) مؤلفه های فعالیتی:** در این راستا ساخت ابعاد مؤثر در مؤلفه های فعالیتی اجتماع پذیری و تأمین مابه ازای کالبدی آنها

منجر به افزایش حیات جمعی می گردد، از جمله:

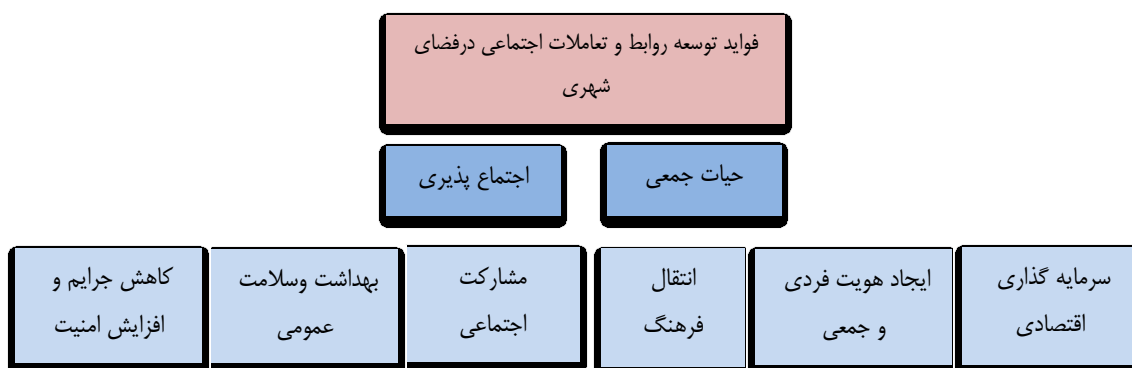
- ✓ ارزیابی عملکرد فضاها در فصول مختلف
- ✓ نحوه استفاده کاربران از فضاهای عمومی
- ✓ شرایط و ویژگی های گذاردن فراغت
- ✓ مشکلات و موانع تحرکات پیاده

بر مبنای مطالب اشاره شده در مورد اجتماع پذیری فضا و ابعاد مختلف کالبدی و فعالیتی فضاهای عمومی، فرایند اجتماع پذیری در درون فضاهای عمومی را مبتنی بر چهار مرحله پذیرا بودن فضا جهت حضور افراد، تأمین آسایش روانی و فیزیکی، لذت بردن از حضور در فضا و تداوم حضور اجتماعی فعال در فضا می دانند.

جدول ۱: مؤلفه ها و ابعاد مؤثر بر اجتماع پذیری فضا، ماخذ: دانشپور، چرخچیان، ۱۳۸۶، ص ۲۵

مؤلفه	ابعاد
کالبدی	موقعیت قرارگیری و دسترسی ها فرم، هندسه، نظم، هماهنگی، تشخیص، هارمونی، تنوع ابعاد و تناسبات و سایر ابعاد زیباشناسانه
اجتماع پذیری	چگونگی شکل گیری و ساماندهی فضای عمومی ارزیابی عملکرد فضاها در فصول مختلف
فعالیتی	نحوه استفاده کاربران از فضاهای عمومی شرایط و ویژگی های گذاردن فراغت مشکلات و موانع تحرکات پیاده

## ۴-۴. فواید ایجاد حیات جمعی و اجتماعی پذیری در فضاهای شهری



نمودار ۲: فواید توسعه روابط و تعاملات اجتماعی در فضای شهری، منبع: نگارندگان

ایجاد حیات جمعی و اجتماع پذیری، پیامدهای مثبت فراوانی به همراه دارد (نمودار ۲). این پیامدها، به شرح زیر هستند:

**شکل گیری خاطره جمعی:** شکل گیری خاطرات جمعی، در قلمرو سکونتگاه جمعی، یعنی شهر و فضاهای سبز آن امکان پذیر است. شهری که بستر مناسب برای وقوع رویداد و تعامل اجتماعی باشد، توان بیشتری برای انباشت لایه های مختلف خاطرات جمعی خواهد داشت (میرمقتدایی، ۱۳۸۸، ص ۸-۷).

**انتقال فرهنگ و ایجاد فرصت های فرهنگی:** پارک های شهری از گذشته از کانون های شکل گیری هویت فرهنگی و تعلق اجتماعی هستند. ارزش ها و هنجارهای فضاهای سبز، اساس شکل گیری هویت فرهنگی است و پیش نیاز تقویت و بلوغ این هویت فرهنگی، رشد روابط اجتماعی چهره به چهره و تقویت حس تعلق اجتماعی است (سوزنچی و تریوه، ۱۳۹۰، ص ۱۱۱).

**ایجاد حس تعلق به پارک و اجتماع:** توجه به مفهوم پارک و فضاهای سبز بودن از مهم ترین راهکارهای پاسخگویی به خواست انسانی در ارتباط با نیاز به وابستگی است. به همین دلیل، توسعه اجتماعی و کالبدی فضاهای سبز و تقویت زندگی اجتماعی در پارکها از طریق تماس چهره به چهره باعث ایجاد هویت و احساس تعلق به مکان خواهد شد (مطلبی، ۱۳۸۳، ص ۱۱۰-۱۰۹).

**ایجاد هویت فردی و جمعی:** رفتارهای جمعی، محصول ویژگی های اجتماعی و فرهنگی غالب است. فرد با حضور و رشد یافتن در جمع، علاوه بر هویت فردی، دارای منزلت اجتماعی و روابط مشخصی با دیگران می شود و با گرفتن عناصر مشترکی که فرهنگ خوانده می شوند، هویت جمعی می یابد و با آن ها دارای تاریخ مشترک می شود (نوذری، ۱۳۸۳، ص ۵۴).

**فعالیت داوطلبانه و مشارکت اجتماعی:** مشارکت اجتماعی حد والای داشتن تعاملات اجتماعی است، که در آن افراد با داشتن حس تعلق به اجتماع، یکدیگر را در هدف و سرنوشت خویش سهیم می دانند و لذا برای انسجام و پایداری اجتماع تلاش می کنند (سوزنچی و تریوه، ۱۳۹۰، ص ۱۱۱).

**افزایش بهداشت و سلامت عمومی:** سازمان جهانی بهداشت، ارتقاء سلامت را در برگیرنده آسایش روانی و جسمانی و رفاه اجتماعی به منظور تحقق توانایی های فرد، به وجهی که فرد بتواند با فشارهای روانی، اجتماعی، اقتصادی متعارف زندگی روبرو شود و با بهره وری به گونه ای مؤثر به کار و کنش اجتماعی بپردازد تلقی می کند. این هدف کلان بدون ارتقای دیگر ابعاد زندگی اجتماعی در شهر، به وجه مطلوب محقق نمی شود (صادقیان، ۱۳۸۳، ص ۱).

**توسعه اقتصاد پارک ها و جذب سرمایه گذاری اقتصادی:** شرط لازم رونق کسب و کارهای کوچک موجود در پارک ها، حضور فعال شهروندان در فضاهای سبز است. این حضور شهروندان با ایجاد فرصتی برای فروش کالاها و مبادلات اقتصادی سبب توسعه اقتصاد در فضاهای سبز، یعنی تجارت های خرد، محقق می شود (سوزنچی و تریوه، ۱۳۹۰، ص ۱۱۲).



**کاهش جرایم و افزایش امنیت:** امنیت مطلوب در پارک های مختلف، بدون مشارکت مؤثر شهروندان و همکاری آنها با نهادهای مسئول به طور شایسته تأمین نمی شود. روابط اجتماعی پیوسته در پارک ها، به نوعی نظارت مؤثر بر انواع فعالیت ها را فراهم می آورد (سوزنچی و تریوه، ۱۳۹۰، ص ۱۱۲).

#### ۴-۵. فضاهای عمومی و تأثیر آن در کیفیت زندگی شهری

عملکرد اساسی شهر در جمعی بودن فعالیت ها و وفور عرصه های عمومی شهر نهفته است چرا که زمینه ای برای نمایش زندگی اجتماعی

افراد و گروه های اجتماعی متفاوت فراهم می شود. به اعتقاد ماتلاک حضور حیات جمعی پیاده در شهر از مجموعه برخوردارها، روابط رو

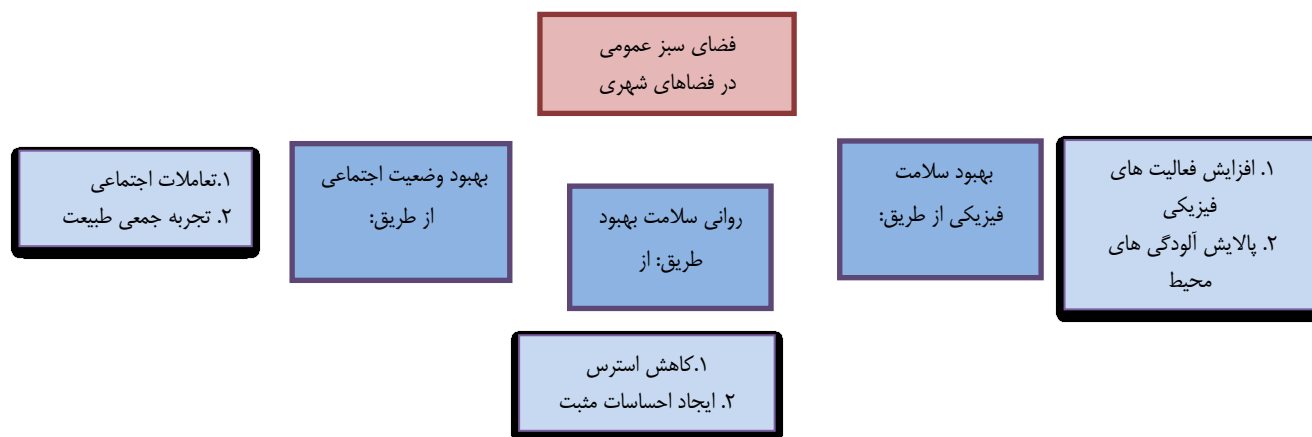
در روی مردم با یکدیگر و با محیط پیرامونی و با تجربه خاطره در ارتباط با آن فضا شکل می گیرد. حیاتی که سبب می گردد شهر همچون موجودی زنده در گفتگوی چند سویه با انسان ها قرار گیرد (کوکبی و همکاران، ۱۳۹۱، ص ۷). از دیدگاه عینی و مادی، فضای شهری، بستری است که روابط اجتماعی و حیات مدنی در آن جریان می یابد. روابطی که بر مبنای واقعه ها شکل می گیرد و حیات مدنی را به حیات واقعه ای تبدیل کرده و سبب می گردند تا خاطره شکل گیرد و ذهن محل انباشت خاطره ها گردد و خاطره های فردی به خاطره های جمعی تبدیل شوند (همان). فضاهای عمومی یک قسمت حیاتی از زندگی روزانه ما در شهر را تشکیل می دهد، به عبارتی دیگر هر جایی که ما را برای لحظاتی از شلوغی زندگی روزانه کاری برهاند، فضای عمومی است. هر چند که نقش فضاهای عمومی در یکپارچگی و یکدستی شهر کاملاً مشهود است، اما کیفیت بالا و مثبت زندگی شهری در خیابانها و فضاهای باز، شرطی لازم برای جامعه است، به طوری که مردم را قادر می سازد تا از تعاملات اجتماعی لذت ببرند. از دست دادن فضای عمومی در شهرها منجر به پیامدهای مهم اجتماعی خواهد شد. وجود پارک های شهری و مراکز ورزشی و فرهنگی و فضاهای عمومی در تأمین نیازهای روزمره ساکنان ضروری می باشد، (لطفی و همکاران، ۱۳۹۰، ص ۳).

#### ۴-۶. مروری بر مفاهیم فضاهای سبز و پارکها

پارک ها، محل حضور شهروندان و مشارکت آنان در زندگی جمعی شان است، این فضاها در مقیاس شهر عمل کرده و پذیرای گروه های مختلفی از شهروندان بوده و می تواند به صورت کوچه، بازار، بازارچه، مسیری در میدان، یا فضای یک مجتمع شکل بگیرند (کوکبی و همکاران، ۱۳۹۱، ص ۹). سعید نیا در کتاب سبز شهرداری فضای سبز شهری را به سه دسته تقسیم نموده است: فضای سبز عمومی (پارک)، فضای سبز نیمه عمومی و فضای سبز خیابانی. فضاهای سبز عمومی فضاهایی هستند که واجد بازدهی اجتماعی می باشند و اساساً برای این منظور طراحی و تجهیز شده اند. فضای سبز خیابانی نوعی از فضای سبز شهری است که به طور معمول درختکاری حاشیه باریکی از حد فاصل مسیرهای پیاده رو و سواره رو را تشکیل می دهند و یا در زمین های پیرامون بزرگراهها و خیابان ها شکل گرفته اند. فضای سبز خیابانی، بخشی از ساخت شبکه های دسترسی هستند که دارای عملکردهای اکولوژیکی، اجتماعی، ایمن سازی ترافیک و زیباسازی فضاهای شهری می باشند. از نظر عملکرد اجتماعی، فضای سبز خطی، مطلوبیت مسیرهای پیاده و جذب مردم برای پیاده روی را افزایش می دهد (سعید نیا، ۱۳۸۳). به طور کلی فضاهای سبز شهری و پارک ها کامل از لحاظ کمی و کیفی فضایی را برای مخاطبان به وجود می آورد که به صورت خودآگاه یا ناخودآگاه به آنها احساس آرامش، امنیت و تمایل به تعامل اجتماعی با سایرین داده و فراغت را در زندگی روزمره آنان وارد نماید. پیش بینی فعالیت ها و تسهیلات مرتبط با سبز راه ها شامل وجود فضا و امکاناتی برای استراحت، مکث و تفکر، نشست، قدم زدن، فضای جمعی و قابل استفاده گروهی، مکان های فرهنگی اجتماعی، طراحی سطوح و مبلمان شهری مناسب، تجهیزات ورزشی، بازی و سرگرمی، نورپردازی و روشنایی، جلوه های آب، گیاهان و فضای سبز است (کوکبی و همکاران، ۱۳۹۱، ص ۱۱).

## ۴-۷. عملکرد اجتماعی - فرهنگی فضای سبز شهری

فضاهای سبز شهری با عملکردهای مختلف خود، در ارتقای کیفیت ابعاد مختلف زندگی شهروندان تأثیر گذارند. فضای سبز، سهم مهمی در پایداری شهر دارد. به طور کلی عملکردهای فضای سبز عبارتند از: عملکرد زیست محیطی، عملکرد کالبدی، عملکرد اجتماعی - فرهنگی، ارتقای سلامت جسمی و روانی و عملکرد اقتصادی.



نمودار ۳: اثر مناظر و چشم اندازها بر بهبود سلامتی منبع: ابراهیم، ۲۰۰۹، ۱۱

ارزش های فرهنگی هر جامعه ای ضمن شکل گیری روابط اجتماعی افراد پدید می آیند. در بسیاری موارد، پایداری ساختارها سبب پایداری روابط اجتماعی می گردند. فضاهای سبز شهری می توانند به عنوان بسترهای مناسبی برای توسعه روابط اجتماعی و ارتقای ارزش های فرهنگی جامعه استفاده شوند (صالحی فرد و همکاران، ۱۳۸۹، ص ۶۰). بر این اساس امروزه هدف اصلی در طراحی فضای سبز، دستیابی به آثار اجتماعی و روانی آن در هر چه نزدیک تر کردن انسان و طبیعت به یکدیگر است. هر چند از کارکرد فضای سبز در ساخت کالبدی شهر و کارکرد زیست محیطی آن نیز می توان انتظار بازدهی اجتماعی و روانی داشت. از دیدگاه محیط اجتماعی، آنچه در ارتباط با فضای سبز شهری اهمیت دارد، میزان فضای سبز عمومی است، یعنی فضای سبزی که رفت آمد عموم مردم در آنها بدون مانع باشد یا به تعبیر دیگر فضای سبز اجتماعی یا پارک های عمومی شهری (امیر فخریان و همکاران، ۱۳۹۰، ص ۱۹۳).

کارکردهای اجتماعی پارک های شهری شامل موارد متعددی است. که از جمله می توان به موارد زیر اشاره کرد:

جدول ۲: عملکردهای اجتماعی - فرهنگی فضای سبز شهری منبع: نگارندگان

### عملکردهای اجتماعی فضای سبز شهری

کسب و شناخت برخی از شاخص های اجتماعی (هنجارها، ارزش ها، خرده فرهنگ ها و...)  
اجتماعی شدن افراد و پیدا کردن دوستان جدید و پرکردن تنهایی؛  
گسترش فرهنگ شهری و حقوق شهروندی؛  
شکل گیری انجمن های هنری، ورزشی، فرهنگی در قالب NGO ها،  
برگزاری دوره های آموزشی، تحقیقاتی، جشنواره ها، شب شعرها و ...  
انتشار افکار و عقاید ارزشی (ارزش های فرهنگی، خرده فرهنگ ها و...)  
ایجاد زمینه های کاری یا شغلی جدید  
افزایش احساس خویشاوندی و یا منافع واحد  
ایجاد محیطی مناسب جهت تفریح در اوقات بیکاری و فراغت

علاوه بر موارد فوق، در تکمیل کارکردهای اجتماعی پارک های شهری، باید گفت همانگونه که فضاهای سبز شهری می تواند با برنامه ریزی و طرح ریزی، محل بروز و نمود فضایل انسانی باشد، از جهت دیگر نیز می تواند از طریق رهاشدگی و برنامه

ریزی های نادرست و ساده انگارانه، به مکان بروز انواع جرایم شهری تبدیل شده و آثار اجتماعی، فرهنگی و روانی زیانباری بر شهروندان داشته باشد (صالحی فرد، ۱۳۸۹، ص ۵۳). به عنوان نمونه انجمن پارک ها و تفریحات کانادا، تعداد افراد صدمه دیده در پارک های شهری این کشور را ۱۰۰۰۰ نفر در سال برآورد کرده است (کافی، ۱۳۸۶، ص ۳۳).

#### ۴-۸. پارک به مثابه فضای جمعی

فضاهای فراغت به عنوان فضاهای تفریحی و مکان های گشت و گذار و دیدنی، یکی از حوزه های مهم مطالعات شهری به شمار می رود. در این میان پارک ها با القای شادابی و نشاط روحی و جسمی، به دلیل داشتن کالبد سبز و زنده و با تعبیه امکانات رفاهی از جمله فضاهای تفریحی، ورزشی، تجمعی، و گاه با تأمین سکوت و آرامش؛ پرترفدارترین فضای فراغتی برای شهروندان محسوب می شود. در کشور ما که خانواده و روابط خانوادگی هنوز قوی است، البته شاید جوان ها جدا از خانواده اوقات فراغت شان را بگذرانند، ولی زن و شوهر و کودکان فراغت را با هم می گذرانند. فعالیت های فراغتی سرشار از ارزش و معنا است. البته معنا و کارکردی که مردم به فضا می دهند ثابت و جهان شمول نیست. در بسیاری از موارد مردم معانی و موارد استفاده فضای فراغت را به چالش می کشند. فضاهای فراغت نیز مورد اعمال محدودیت هایی قرار می گیرد و تحت تأثیر ملاحظات سیاسی و فرهنگی دگرگون می شود و حتی قوانینی برای آن نیز تدوین می شود؛ مثل دایر کردن رستوران یا اجرای نمایشنامه یا انجام ورزش در پارک ها و نظایر آن. در حال با وجود اعمال محدودیت و مکانیزم های تنظیم کننده در مورد فضا و زمان فراغت، مردم توسط اعمالشان همواره معناها و کارکرد زمان و مکان فراغت را بازسازی می کنند. متأسفانه با وجود اینکه پارک ها در نظام زندگی شهری به عنوان یک فرصت اجتماعی برای گذران اوقات فراغت شهروندان به حساب می آیند، اما گاهی نیز همین فرصت، بستری را برای آسیب های اجتماعی فراهم می سازد (عابدی، ۱۳۸۹، ص ۶۸).

#### ۴-۹. تعریف واژه ها

##### ✓ پارک های شهری

این فضاها اغلب به صورت پارک ها یا بوستانهای شهری احداث می شوند و از نظر شهرسازی، بافت نرم و فضای گشوده شهری (در مقابل

بافت سخت و فضای پر ساختمانها) بشمار می روند. فضاهای سبز علاوه بر بازدهی اکولوژیکی بازده اجتماعی برای گذران اوقات فراغت، پیاده روی، دوچرخه سواری، بازی، گردش و نظاره و پیک نیک نیز دارند. پارک ها علاوه بر تأمین فضای سبز درون شهری، فضاهای عمومی، فضاهای بازی، ورزشی و تفریحی و آموزشی را نیز در خود جای می دهند. علاوه بر این، پارک ها برای شهروندان در هنگام خطر سیل و زلزله تسهیلات پدافندی دارند. پارک های شهری بوستانهای بزرگی هستند، مجهز به تأسیسات و تسهیلات تفریحی گوناگون که بر حسب موقعیت، نقش معینی را بر عهده می گیرند. در شهرهای بسیار بزرگ، پارک های شهری نیز به همان نسبت بزرگ و مجهزند. بنا بر این، در کلانشهرها این نوع پارک ها متعدد و متنوع هستند و هر یک پاسخی بخشی از شهروندان بشمار می روند. بنا بر این طرح توسعه پارک های شهری در قالب ایجاد، گسترش و یا ساماندهی بر مبنای رعایت اصول طراحی منظر پایدار شکل می گیرد. این اصول طراحی زیبا شناختی، پارک را در انطباق با ویژگی های اکولوژیکی و پایداری انسجام بخشیده و ماندگاری و ارتقای ساختاری و کارکردی پارک را موجب می شوند. جامعترین تعریف، پارک شهری، پارکی است که دارای جنبه های تفریحی، تفریحی، فرهنگی و بالاخره زیست محیطی و سالم سازی محیط است و جنبه سرویس دهی به مناطق مختلف شهر را دارد. (سازمان مدیریت و برنامه ریزی کشور، ۱۳۸۰).

##### ✓ اجتماع پذیری

استفاده از واژه های اجتماع پذیر و اجتماع گریز بیانگر کیفیت های فضایی هستند که مردم را دور هم جمع می آورند یا از هم دور می کنند. این واژه ها را برای نخستین بار همفری اسموند با همراهی رابر تسامر، زمانی که مدیریت بیمارستانی در کانادا را بر عهده داشت تعریف کردند. فرآیند اجتماع پذیری، با برقراری تعامل و ارتباط اجتماعی بین بهره برداران هر فضای عمومی و مشترک معماری قابل حصول است و قابلیت شرکت مؤثر در تعامل با دیگران، چه در زندگی خصوصی و چه در زندگی عمومی و حرفه ای انسانها، از اهمیت حیاتی برخوردار است (فرگاس، ۱۳۷۹: ۱۲).

### ✓ فضای جمعی

فضاهای جمعی از مهم‌ترین عناصر ساخت فضایی شهر است. مکان‌هایی که بیشترین کنش‌ها و ارتباطات میان شهروندان در آن روی می‌دهد و بستر اصلی فعالیت‌های کارکردی و مراسمی شهر وندان را ایجاد می‌نماید (عندلیب، ۱۳۸۹: ۱۸). وجود فضاهای جمعی نقش بسیار مهمی در جذب مردم و حضور آنها در شهرها داشته است. این حضور فرصت تعاملات و واکنش‌های اجتماعی را فراهم نموده و باعث بوجود آمدن خاطره جمعی مشترک، حس تعلق به فضا میگردد. فضای جمعی به جز جوانب فیزیکی و کالبدی، نوعی فضای ادراکی و نمادین است که با خصلتی نظام مند و ماهیتی مرکب با زمان اجتماعی و فرهنگ جامعه پیوندی ناگسستنی داشته و نسبت فرهنگی و اجتماعی جامعه در ادراک آن موثر است و همچنین این فضاها حامل میراث تاریخی و فرهنگی جامعه است (یزدانی، لواسانی، ۱۳۸۹: ۴۲).

### ✓ حیات جمعی

حیات جمعی فرصتی جهت‌رها شدن از تنش‌های زندگی روزمره، گذراندن اوقات فراغت، تعاملات اجتماعی و گردهمائی افراد و گروه‌های مختلف و بستری برای حضور، آزادی بیان و ابزار آنها در فضا است. حیات جمعی در فضاهای عمومی درگرو ترویج تعاملات اجتماعی، جذب افراد و گروه‌های مختلف، امنیت اجتماعی و در نتیجه ترغیب به افزایش تحمل گروه‌های مختلف در فضا، جامعه‌پذیری بیشتر و ایجاد فضایی فعال و سرزنده است (دانشپور و همکاران، ۱۳۸۶، ص ۴). وجود فضاهای جمعی نقش بسیار مهمی در جذب مردم و حضور آنها در شهرها داشته است. این حضور فرصت تعاملات و واکنش‌های اجتماعی را فراهم نمود و باعث بوجود آمدن خاطره جمعی مشترک، حس تعلق به فضا می‌گردد. فضای جمعی به جز جوانب فیزیکی و کالبدی، نوعی فضای ادراکی و نمادین است که به خصلت نظام مند و ماهیتی مرکب با زمان اجتماعی و فرهنگ جامعه پیوندی ناگسستنی داشته و نسبت فرهنگی و اجتماعی جامعه در ادراک آن موثر است و همچنین این فضاها حامل میراث تاریخی و فرهنگی جامعه است.

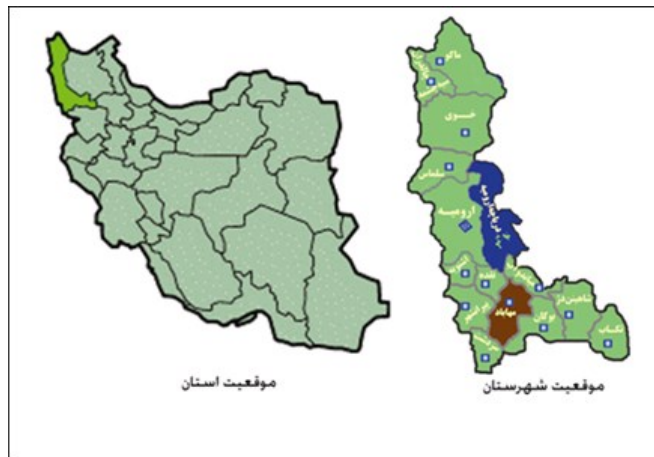
### ✓ سرزندگی

ویژگی مراکز شهرهای کوچک و بزرگ موفق است؛ سرزندگی شهر بازتاب سطح شلوغی آن در اوقات مختلف روز و در بخش‌های مختلف است؛ در صورتیکه زیست‌پذیری میزانی برای سنجش ظرفیت آن برای جذب سرمایه برای بقا، بهبود و تطابق نیازهای متغیر است. مفهوم سرزندگی را به گونه‌ای متفاوت بررسی نموده؛ او سرزندگی و زیست‌پذیری را مجزا تعریف کرده و با چهار رویکرد عمده و به شکل موضوعی به مسئله پرداخته است. او ۹ معیار موثر را برای شناسایی یک شهر سرزنده و زیست‌پذیر برمی‌شمارد: تراکم مفید افراد، تنوع، دسترسی، ایمنی و امنیت، هویت و تمایز، خلاقیت، ارتباط و تشریک مساعی، ظرفیت سازمانی و رقابت. او نسبت به افراد دیگر با دید جامع‌تری سرزندگی شهر را به شکل موضوعی بررسی کرده و به عمده عوامل موثر بر آن‌ها اشاره نموده است. در ساخت مدل تحلیلی این پژوهش از دیدگاه او به سرزندگی بهره گرفته شده با این تفاوت که در مدل، سطح خرد و کلان از هم تفکیک شده است (خستو، سعیدی رضوانی، ۱۳۸۹: ۶۶).

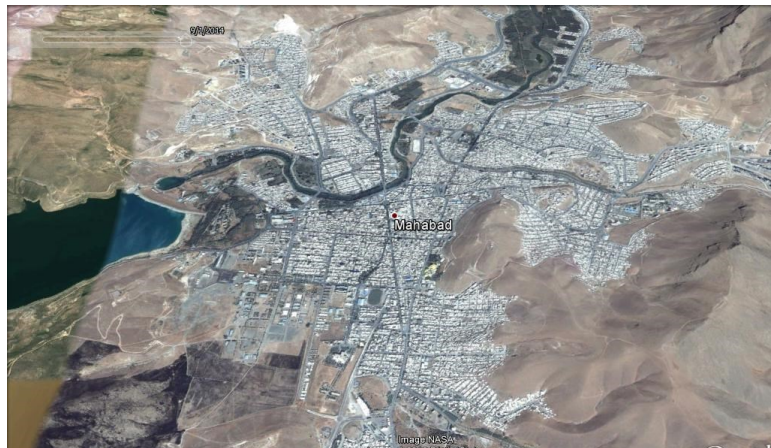
### ۵. بحث و تحلیل یافته‌ها

#### ۱-۵. شهر مهاباد

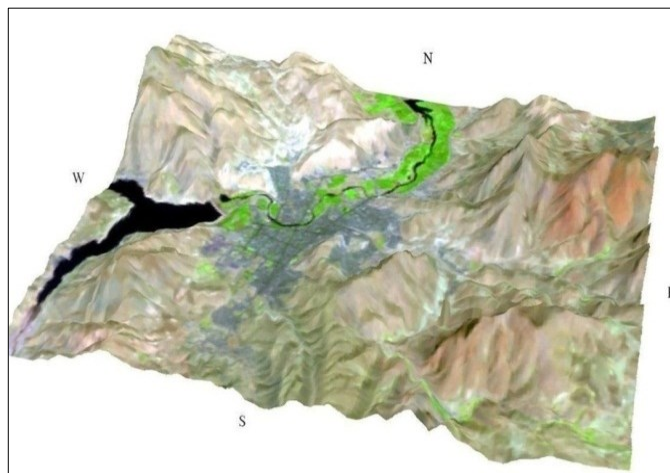
مهاباد یکی از شهرهای بزرگ استان آذربایجان غربی می‌باشد. این شهر در جنوب استان و در دامنه رشته کوه جبال لندشیکان کوهستانی و خوش آب و هوا قرار دارد. مرکز آن شهر مهاباد است و با ارومیه که مرکز استان است ۱۴۱ کیلومتر فاصله دارد، شهرستان مهاباد در منطقه‌ای کوهستانی واقع شده است اما شهر در جلگه و کوهستانی جنگلی قرار گرفته و ارتفاع جلگه از سطح دریا ۱۳۲۰ متر است. شهر مهاباد در ۴۵ درجه و ۴۳ دقیقه و ۳ ثانیه شرقی نصف‌النهار گرینویچ و ۳۶ درجه و ۴۶ دقیقه و ۳ ثانیه عرض شمالی واقع شده و مساحت کل شهرستان ۵۶۰۰ کیلومتر مربع است (طرح جامع شهر مهاباد، ۱۳۹۰).



تصویر ۱: موقعیت شهرستان مهاباد در استان و کشور (طرح جامع مهاباد، ۱۳۹۰)



تصویر ۲: تصویر ماهواره ای از شهر مهاباد (www.ghatreh.com)



تصویر ۳: تصویر سه بعدی ماهواره ای از شهر مهاباد. ماخذ: نگارندگان

## ۲-۵. یافته های توصیفی تحقیق

در این قسمت اطلاعات مربوط به پرسشنامه در زمینه مشخصات فردی شامل: سن، جنسیت و تاهل در جدولی منعکس و تشریح شده است.

### ➤ توصیف آزمودنی ها براساس نوع جنسیت

نتایج توزیع افراد نمونه بر اساس نوع جنسیت افراد نشان داد که 179 نفر از پاسخ دهندگان مرد، و 205 نفر زن هستند. مقادیر فراوانی و درصدی توزیع در جدول و نمودار زیر نشان داده شده است.

جدول ۳: توصیف آزمودنی ها براساس نوع جنسیت

متغیر	فراوانی	درصد
جنسیت زن	205	53
مرد	179	47
مجموع	384	۱۰۰

### ➤ توصیف آزمودنی ها براساس وضعیت تاهل

توزیع فراوانی پاسخگویان بر حسب تاهل نشان داد که 174 نفر از پاسخ دهندگان مجرد، و 210 نفر متاهل هستند. مقادیر فراوانی و درصدی توزیع در جدول و نمودار زیر نشان داده شده است.

جدول ۴: توصیف آزمودنی ها براساس وضعیت تاهل

متغیر	فراوانی	درصد
تاهل مجرد	174	45
متاهل	210	55
مجموع	384	۱۰۰

### ➤ توصیف آزمودنی ها بر اساس سن

در این قسمت با استفاده از جدول و نمودار تعداد آزمودنی ها بر حسب سن آورده شده است همانگونه که در جدول نشان داده شده است. بیشترین فراوانی مربوط به گروه سنی ۲۶ تا ۳۵ سال با 35 درصد و کمترین فراوانی مربوط به گروه سنی بالای ۴۵ سال با 16 درصد فراوانی می باشد.

جدول ۵: توصیف آزمودنی ها بر اساس سن

معیار	فراوانی	درصد
زیر ۲۵ سال	89	23
۲۶-۳۵	135	35
۳۶-۴۵	100	26
بالای ۴۵	60	16
مجموع	384	۱۰۰

## ۲-۵. تحلیل استنباطی یافته ها

۱. پارک های شهری چگونه می توانند بر ارتقاء اجتماع پذیری در شهرها تأثیر بگذارند؟

جدول ۶- نتایج ضریب رگرسیون ساده بین اجتماع پذیری برپارک های شهری. ماخذ: نگارندگان

مدل	ضرایب غیر استاندارد		t	سطح معنی داری
	B	خطای استاندارد		
اجتماع پذیری	1.045	.399	2.622	.010

با توجه به جدول فوق و ضریب رگرسیونی استاندارد شده برای متغیر مذکور (۰.۳۹۹). در سطح خطای کمتر از ۰.۰۵٪ وبا اطمینان ۹۵٪ معنی دار است بنا براین می توان گفت متغیر پارک های شهری چگونه می توانند بر ارتقاء اجتماع پذیری در شهرها تأثیر می گذارد. و میزان آن برابر با (۰.۲۵۶) می باشد.

۲. آیا پارک های شهری پاسخگوی نیاز با ارتباط اجتماعی - تعاملات اجتماعی گروه های مختلف مردم است؟

جدول ۷- نتایج ضریب رگرسیون ساده بین ارتباط اجتماعی - تعاملات اجتماعی بر پارک های شهری. ماخذ: نگارندگان

مدل	ضرایب غیر استاندارد		t	سطح معنی داری
	B	خطای استاندارد		
ارتباط اجتماعی - تعاملات اجتماعی	۱.۶۴۶	.۳۸۲	۴.۳۰۵	.۰۰۰

با توجه به جدول فوق و ضریب رگرسیونی استاندارد شده برای متغیر مذکور (۰.۳۹۹). در سطح خطای کمتر از ۰.۰۵٪ وبا اطمینان ۹۵٪ معنی دار است بنا براین می توان گفت متغیر پارک های شهری پاسخگوی نیاز با ارتباط اجتماعی - تعاملات اجتماعی گروه های مختلف مردم است. و میزان این تأثیر برابر با (۰.۳۹۹) می باشد.

۳. پارک ها و فضاهای سبز شهری باید چه خصوصیتی داشته باشند تا بر بهبود خوانایی، کیفیت محیط و سرزندگی و حیات جمعی در آنها جاری شود؟

جدول ۸- نتایج ضریب رگرسیون ساده بین خوانایی، کیفیت محیط و سرزندگی و حیات جمعی بر پارک های شهری. ماخذ: نگارندگان.

مدل	ضرایب غیر استاندارد		t	سطح معنی داری
	B	خطای استاندارد		
خوانایی، کیفیت محیط، سرزندگی و حیات جمعی	۱.۶۲۳	.۱۵۵	۱۰.۴۹۹	.۰۰۰

با توجه به جدول فوق و ضریب رگرسیونی استاندارد شده برای متغیر مذکور (۰.۱۹۰). در سطح خطای کمتر از ۰.۰۵٪ وبا اطمینان ۹۵٪ معنی دار است بنا براین می توان گفت متغیر پارکها و فضاهای سبز شهری این خصوصیات را دارند که تا بر بهبود خوانایی، کیفیت محیط و سرزندگی و حیات جمعی در آنها جاری شود. و میزان آن برابر با (۰.۱۵۵) می باشد.

### نتیجه گیری

بدون شک پارک های شهری نقش مهمی در ارتقای کیفیت محیط زیست شهری دارند. چنین فضاهایی با کارکردهای اجتماعی، اقتصادی، و اکولوژیکی به عنوان یکی از شاخص های شهر پایدار به شمار می آیند. در این میان کارکردهای اجتماع پذیری پارک ها به دلیل جنبه عمومی و استفاده تمامی شهروندان از آنها جایگاه ویژه ای دارد. نتایج برخی از مطالعات انجام شده حاکی از اهمیت بیشتر کارکردهای اجتماعی نسبت به کارکردهای اقتصادی پارک ها است. بررسی کارکردهای اجتماع پذیری پارک ها نشان می دهد که این فضاها در نقاط شهری علاوه بر اینکه دارای نتایج و آثار مطلوب اجتماعی هستند، در برخی موارد آثار و نتایج نامطلوب اجتماعی را نیز به همراه دارند. در مجموع می توان کارکردهای اجتماعی مطلوب پارک ها را

شامل گذران اوقات فراغت، افزایش شکل‌گیری نهادهای مشارکتی، افزایش تعامل و همکاری، تقویت و ارتقای بهداشت روانی و جسمی و... و کارکردهای نامطلوب آنها را نیز شامل توزیع مواد مخدر و افزایش تعداد معتادان، افزایش بزهکاران، افزایش روابط نامناسب، افزایش نزاع‌های اجتماعی، کاهش امنیت و... دانست.

این واقعیت که چنین برخوردهایی در فضاهایی معینی رخ می‌دهد حائز اهمیت است. در این زمینه شناخت مفهوم اجتماع پذیری و تحلیل ابعاد آن و مطالعات میدانی نشان می‌دهد که محیط انسان ساخت در قالب دو مولفه کالبدی و فعالیتی بر تعاملات اجتماعی کاربران تأثیر دارد. به طور خلاصه نتایج تحقیق بیان می‌دارد.

- بیشترین میزان اجتماع پذیری در فضاهای بدون عملکرد ویا غیر رسمی رخ می‌دهد.
- کاربران حوزه‌های فعالیتی مختلف اغلب در نزدیکترین فضای ممکن به حوزه فعالیتی خود به تعامل با افراد و محیط می‌پردازند.
- افزایش قابلیت فضایی برای انجام فعالیت مشترک به صورت فعال و غیرفعال از طریق ایجاد احساس رضایت از ماندن در فضا بر کیفیت اجتماع پذیری فضا موثر است.

نتایج این تحقیق دلالت‌هایی مهمی در پی داشته است که می‌تواند مبنای تحقیقات آتی در این حوزه گردد. این نتایج بر اهمیت تأثیر مولفه‌های فعالیتی در اجتماع پذیری محیط ساخته شده تأکید دارد و این امر ضرورت مطالعه فعالیت‌ها و رفتار در فضا علاوه بر مطالعه کالبدی بدون مطالعه کاربران را نشان می‌دهد. چنین تحلیل‌ها و مطالعاتی که در این پژوهش نمونه‌ای از آن ارائه شد، می‌تواند راهنمایی برای طراحان و معماران در نحوه برنامه‌ریزی و طراحی فضاهای عمومی شهری و توجه به کیفیت‌های اجتماعی این فضاها باشد.

## پی‌نوشت

1. Mapping
2. Cochran
3. John Lang
4. Joseph p. Forgas
5. Leonard Susan
6. Lars Lerup
7. Montoero Avila
8. Matlak
9. Abraham

## منابع

- امیرفرخریان، مصطفی، خاکپور، براتعلی، دانایی، مجید، توانگر، معصومه (۱۳۹۰). بررسی و تحلیل نقش کارکردهای اجتماعی پارک‌های شهری بر اساس موقعیت مکانی و شرایط کلی منطقه؛ نمونه مطالعاتی مناطق یک و شش شهرداری مشهد، فصلنامه فضای جغرافیایی، شماره ۴۰، ۱۹۰-۲۱۱.
- تبریزی، امید، مختارآباد امرائی، مصطفی، فیضی، محسن (۱۳۹۳). اثرات طراحی فضاهای شهری و معماری جمع‌گرا بر تعاملات اجتماعی، فصلنامه مدیریت شهری، شماره ۳۷، ۲۷۲-۲۵۷.
- حم بزی، خدار و میرشکاری، محمد علی (۱۳۹۴). ارزیابی دیداری محیط و منظر پارک ملت زاهدان با رویکرد ترجیحات مردمی، فصل نامه آمایش محیط، شماره ۳۱، ۱-۲۳.
- دانشپور، سید عبدالهادی، چرخچیان، مریم (۱۳۸۶). فضاهای عمومی و عوامل مؤثر بر حیات جمعی، فصلنامه باغ نظر، شماره ۷، ۱۹-۲۸.
- سعیدنیا، احمد (۱۳۸۳). کتاب سبز راهنمای شهرداریها، فضای سبز شهری، انتشارات سازمان شهرداری ها و دهیاریها، جلد ۹.
- سوزنچی، کیانوش، تریوه، سارا (۱۳۹۰). باز طراحی بوستان‌های محله ای با تأکید بر توسعه روابط اجتماعی میان ساکنان محله، فصلنامه نقش جهان، شماره ۱، ۱۰۷-۱۲۹.
- شبانی، ستاره (۱۳۹۲). تحلیل عوامل موفقیت فضاهای جمعی در ارتقای تعاملات اجتماعی در شهر ایرانی- اسلامی، اولین همایش معماری و شهرسازی توسعه پایدار با محوریت از معماری بومی تا شهر پایدار، مشهد، ۱-۸.
- شجاعی، دلارام، پرتوی، پروین (۱۳۹۴). عوامل مؤثر بر ایجاد و ارتقاء اجتماع پذیری در فضاهای عمومی با مقیاس‌های مختلف شهر تهران (نمونه موردی: فضاهای عمومی دو محله و یک ناحیه در منطقه ۷ تهران)، فصلنامه باغ نظر، شماره ۳۴، ۹۳-۱۰۸.
- صادقان، نادر (۱۳۸۳). محله سالم، اساس رعایت توسعه پایدار شهری، انتشارات اسرا.



- صالحی فرد، محمد، خاک پور، براتعلی، رفیعی، هادی، توانگر، معصومه (۱۳۸۹). تحلیلی بر ابعاد اجتماعی فضاهای سبز شهری با تاکید بر دیدگاه شهروندان (مطالعه موردی: کلانشهر مشهد)، نشریه فضای جغرافیایی، شماره ۲۹، ۵۱-۹۳.
- طرح جامع شهر مهاباد. ۱۳۹۰
- عابدی، سپیده (۱۳۸۹). پارک شهری، فرصت مدنی یا تهدید جامعه؟ ملاحظات امنیت اجتماعی در طراحی پارک شهری، ماهنامه منظر، شماره ۱۰۶۸-۶۹.
- عندلیب، علیرضا (۱۳۸۹). فضای جمعی و حیات مدنی، نشریه تخصصی منظر، شماره ۷، ۱۸.
- فرگاس، جوزف (۱۳۷۹). روانشناسی تعامل اجتماعی: رفتار میان فردی، ترجمه: مهرداد فیروز بخت و خشیار بیگی، تهران، انتشارات مهد.
- کافی، محسن، عسکرزاده، مرتضی، منصور، سیدامیر (۱۳۸۶). اصول ایمن سنجی در طراحی پارک ها، مجله علوم کشاورزی/ایران، شماره ۱، ۳۳-۳۸.
- کویکی، لیلا، ایزدی خرامه، حسن، عبدالهی، رحمت اله، سلیمانی، رقیه (۱۳۹۱). حیات جمعی در فضای عمومی سبز راه، نگرشی بر تنوع فرهنگی اجتماعی استفاده از فضا؛ مطالعه موردی پارک خطی باغ بلند شیراز، مجله پژوهش و برنامه ریزی شهری، شماره ۱۱، ۹۷-۱۱۴.
- کوزه گر کالجی، لطفعلی، ضرغامی، سعید، آقای، پویز (۱۳۹۳). سنجش میزان احساس امنیت اجتماعی در فضاهای سبز عمومی مورد پژوهی: پارک ملت تهران، پژوهشنامه جغرافیایی/انتظامی، سال دوم، شماره ۷، ۱۳۹-۱۵۶.
- گل، یان (۱۳۸۹). فضاهای عمومی و زندگی جمعی، ترجمه: علی غفاری و صادق سهیلی پور، انتشارات دانشگاه شهید بهشتی، تهران.
- لطفی، صدیقه، منوچهری میانداوب، ایوب (۱۳۹۰). تحلیل ابعاد عینی و ذهنی دسترسی به تسهیلات محل های در کیفیت زندگی شهری (مطالعه موردی: بافت قدیم، جدید و روستایی شهر مراغه)، نشریه هنرهای زیبا، شماره ۴۵، ۷۵-۸۶.
- لطفی، سهند، گل مکانی، ارسلان، حسین پور، محمد، شعله، مهسا (۱۳۹۳). تدوین چارچوب طراحی شهری برای خیابان ملا صدرا شیراز با رویکرد افزایش تعاملات اجتماعی، فصلنامه مدیریت شهری، شماره ۳۶، ۹-۲۴.
- لنارد سوزان کروهرست (۱۳۷۷). طراحی فضاهای شهری و زندگی اجتماعی، ترجمه: مجتبی پوررسول، مجله معماری و شهرسازی، شماره ۴۴ و ۴۵ تهران.
- لنگ جان (۱۳۸۱). آفرینش نظریه های معماری: نقش علوم رفتاری در طراحی محیط، ترجمه: علیرضا عینی فر، انتشارات دانشگاه تهران.
- محمدی، محمد، آیت اللهی، محمدحسین (۱۳۹۳). عوامل مؤثر در ارتقای اجتماع پذیری بناهای فرهنگی، (مورد مطالعه: فرهنگسرای فرشچیان اصفهان)، نشریه نامه معماری و شهرسازی، شماره ۱۵، ۷۹-۹۶.
- مطلبی، قاسم (۱۳۸۳). رویکرد انسانی به توسعه پایدار محله ای، تدوین: علی نیاکان و سیمین محقق، مجموعه مقالات اولین همایش توسعه محله ای، مفاهیم و رویکردهای نظری توسعه محله ای، دفتر مطالعات اجتماعی و فرهنگی شهرداری تهران.
- میر مقتدایی، مهتا (۱۳۸۸). معیارهای سنجش امکان شکل گیری، ثبت و انتقال خاصرات جمعی در شهر مطالعه موردی تهران، نشریه هنرهای زیبا، شماره ۳۷، ۱۶-۳۷.
- مهدی زاده، جواد (۱۳۸۶). برنامه ریزی راهبردی توسعه شهری (تجربیات اخیر جهانی و جایگاه آن در ایران)، انتشارات وزارت مسکن و شهرسازی، تهران.
- نوذری، شعله (۱۳۸۳). تأثیر طراحی فضاهای باز مسکونی متناسب با شرایط سالمندان در توسعه اجتماع محله، همایش توسعه محله ای، توسعه فضایی و کالبدی محله ۱، دفتر مطالعات اجتماعی و فرهنگی شهرداری تهران.
- یزدانی، مائده، لواسانی، مونا (۱۳۸۹). فضای جمعی، ظرف تحقق حیات مدنی؛ تحلیل عوامل موفقیت جلوخان تئاتر شهر، فصلنامه منظر، شماره ۷، ۴۲-۴۵.
- Abraham, Andrea, Kathrin Sommerhalder, and Thomas Abel. (2009) "Landscape and wellbeing: a scoping study on the health-promoting impact of outdoor environments." Public Health, 55.
- Montero Avila, Monica (2001) "Factors That influence the social life and Vitality of Public Open Spaces in Maracaibo – Venezuela. Case Study: Plaza de la adre and plaza de la Republica. Etd". Faculty of the Virginia polytitote and Sate University.
- www.ghatreh.com.
- www.pps.org,2000

## Open design with emphasis on the social development of urban parks (Case study: Mahabad city parks)

**Ebrahim Elyasi\*** - Master of Urban Design, Islamic Azad University, Science and Research Branch, Department of Planning, Zanjan, Iran.

**Mahdi Zandie** - Associate Professor of Architecture, International University of Imam Khomeini (RA), Qazvin. Iran.

**Akam Mahmoudi** - Master of Architecture Student, Islamic Azad University of Mahabad, Iran.

### Abstract

Tendency to the mechanized life, the widespread presence of various means of transportation and the change of city image due to the dominance of vehicles in urban areas, the segregation of people from public spaces, neglecting of social cultural values and the identity values which is hidden in the public spaces, inattention to the maintenance and improvement of community life in the former decades has led some public spaces to lose their importance and role in different urban scales. Creation of public spaces at different urban scales in recent decades has been an attempt to meet the needs of the human community to the public spaces. The presence of people in these spaces leads to the sociability of public spaces which is a factor for space success. Now, similar scales, lack of criteria for success of public spaces and lack of criteria for sociability of space have lead to emptiness and rejection. In this viewpoint the identification of the creation and promotion of sociability in public spaces is necessary to prevent the falling off public spaces at different scales. Spaces and public areas one of the essential elements of everyday urban life and the most important cities are, The Urban Parks as an important part of public spaces and urban representation of modern life, the environment for pleasure, recreation, leisure, social life and culture, thoughts, views, opinions and comments. In modern times by increasing individualism, social functioning destroyed many of the city's public spaces, including gardens, Thus, according to the physical environment of parks as a vehicle to recover the lost proximity of humans, in order to get closer to each other and to compensate them lost part of social interaction is more important. This study aimed to identify effective social aspects of urban gardens, Plans to adjustment of the conditions of physical and semantic urban park environment based on the needs and demands of space users, Park turned out to be sociable atmosphere. Therefore, after reviewing records in the section theoretical basis, by extracting effective social indicators of the survey were evaluated in the study area. In the poll respondents randomly, and 384 were selected. Data were analyzed using statistical software spss and meaningful relationships between variables involved in socialization, were concluded. Based on the results of the questionnaire, the social indicators, including measures of readability and quality of the environment, socio-cultural patterns, landscape, plant elements, collective life and vitality, management, security and safety of adjacent facilities include mental and ... And there is a significant relationship between social desirability of the urban park space. This means that improving the physical characteristics of urban gardens, socialization also will improve. The semantic index, which measures the vitality, memory, comfort, beauty, safety and security, is covered, and there is a significant relationship between socialization urban parks.

**Keywords:** Urban parks, public space, sociability, collective life, vitality.