

تحلیل نیازسنجی مشارکتی در زمینه استقرار مدیریت اجتماع محور روستایی (منطقه بررسی شده: روستای بزیجان شهرستان محلات در استان مرکزی)

* مهدی قربانی^۱، جمیله سلیمی کوچی^۲، پیام ابراهیمی^۲

۱- دانشیار، گروه احیای مناطق خشک و کوهستانی، دانشکده منابع طبیعی، پردیس کشاورزی و منابع طبیعی، دانشگاه تهران، تهران، ایران.
۲- دانشجوی دکتری، گروه احیای مناطق خشک و کوهستانی، دانشکده منابع طبیعی، پردیس کشاورزی و منابع طبیعی، دانشگاه تهران، تهران، ایران.

حکیده

تاریخ دریافت: ۱۴ شهریور ۱۳۹۵
تاریخ پذیرش: ۲۵ آبان ۱۳۹۵

کلیدواژه‌ها:

نیازسنجی، روستای
بزیجان، مدیریت
اجتماع محور، کارگاه
مشارکتی، AHP

نیازسنجی مشارکتی فرایندی است که بر اساس رویکرد مدیریت اجتماع محور به بررسی ابعاد مختلف نیاز جوامع محلی می‌پردازد. پروژه الگوی ایرانی مشارکت و توانمندسازی جوامع محلی با رویکرد شبکه اجتماعی گامی در راستای تدوین برنامه عمل روستای بزیجان شهرستان محلات در استان مرکزی است. اولویت‌بندی و نیازسنجی مشکلات و چالش‌ها یکی از مهم‌ترین اصول در برنامه‌ریزی روستایی است. بدین منظور در این تحقیق ابتدا با استفاده از روش‌های کیفی از جمله بحث گروهی و بارش افکار، چالش‌ها به صورت مشارکتی مشخص شد. سپس با استفاده از روش AHP اولویت‌های توسعه روستایی از دیدگاه ذی‌نفعان محلی مشخص شد. نتایج نشان داد در دو گروه مردان و زنان بر اساس روش AHP، عدم صدور پروانه مرتع‌داری برای بهره‌برداری از مراتع منطقه و نبود بستر مناسب برای اشتغال زنان با بیشترین اولویت به ترتیب ۱۵ درصد از نیاز گروه مردان و ۲۹ درصد از نیاز زنان را به خود اختصاص داده‌اند. در این تحقیق تمام مشکلات از دیدگاه ذی‌نفعان محلی (مردان و زنان) مشخص و اولویت‌بندی شد که می‌توان از آن به منظور برنامه‌ریزی و سیاست‌گذاری برای دستیابی به توسعه جامع روستایی استفاده کرد.

۱. مقدمه

برنامه‌های توسعه روستایی، جزئی از برنامه‌های توسعه هر کشور محسوب می‌شود که برای دگرگون‌سازی ساخت اجتماعی اقتصادی جامعه روستایی به کار می‌رود. بدین‌سان دستیابی به توسعه پایدار روستایی و همه‌گیر شدن آن، به شناخت مسائل موجود در ابعاد توسعه پایدار و برقراری تعامل پیش‌برنده و سامان‌ساز میان ابعاد آن و تأکید بر رفاه تمامی اعضای جامعه هدف (نواحی روستایی) وابسته است (Dalal-clayton & Bass, 2002; Anriquez & Stamoulis, 2007).

از جمله روش‌های کم‌هزینه و مطمئن برای دستیابی به توسعه پایدار روستایی، بهره‌گیری از سرمایه اجتماعی^۱ است. پاتنام این سرمایه را مجموعه‌ای از مفاهیم، مانند اعتماد و هنجارها و شبکه‌ها می‌داند که موجب ایجاد ارتباط و مشارکت بهینه اعضای هر اجتماعی می‌شود و در نهایت منافع متقابل آنان را تأمین خواهد

1. Social capital

کرد (Putnam, Leonardi, & Nanetti, 1993). بدون سرمایه اجتماعی، هیچ جامعه‌ای به سرمایه‌ای نمی‌رسد، به طوری که بسیاری از گروه‌ها و سازمان‌ها و جوامع انسانی بدون سرمایه اقتصادی و صرفاً با تکیه بر سرمایه انسانی و اجتماعی توانسته‌اند به موفقیت دست یابند، اما هیچ مجموعه انسانی بدون سرمایه اجتماعی نمی‌تواند اقدامات مفید و هدفمندی انجام دهد (Saboori, 2000).

به‌طور کلی تعاریف متعدد و متفاوتی از سرمایه اجتماعی مطرح شده است، اما وجه مشترک تمام این تعاریف، اشاره به سرمایه اجتماعی به عنوان مجموعه‌ای از شبکه‌ها، هنجارها، ارزش‌ها و درک‌هایی است که همکاری درون‌گروهی و برون‌گروهی را تسهیل می‌کند (Elmi, Sharepoor, & Hoseini, 2006; Tajbakhsh, 2002). سرمایه اجتماعی یکی از ارکان اساسی در توانمندسازی اجتماعی جوامع محلی (Ghorbani, 2015a) و از مفاهیم مهم جامعه‌شناختی در مدیریت مشارکتی سرزمین محسوب می‌شود (Putnam, 2001) و به عنوان عامل مهمی در فرایند رویکرد مدیریت اجتماع محور روستایی به کار می‌رود. نکته مهم در رویکرد اجتماع محور، تأکید بر سرمایه

* نویسنده مسئول:

دکتر مهدی قربانی

نشانی: تهران، دانشگاه تهران، پردیس کشاورزی و منابع طبیعی، دانشکده منابع طبیعی، گروه احیای مناطق خشک و کوهستانی.

تلفن: ۷۶۹۵۲۵۷ (۹۱۲) ۹۸+

پست الکترونیکی: mehghorbani@ut.ac.ir

انتظار می‌رود که به‌کارگیری این رویکرد، در نهایت منجر به اصلاح ساختاری اجتماع و توانمندی افراد برای حل مسائل اجتماعی و کاهش طرد اجتماعی شود (Shahcheraghi & Mirzaeian, 2014).

۲. مروری بر ادبیات موضوع

«مشارکت» در لغت به شریک‌شدن دو نفر یا بیشتر برای انجام یا جلوگیری از انجام کاری اطلاق می‌شود. مشارکت در توسعه، از جمله مفاهیم بسیار رایج در سه دهه اخیر است که جایگاه آن را به نحوی باورنکردنی ارتقا بخشیده است. در این محدوده، مشارکت به معنای فرایند درگیری برابانه و عادلانه و فعال تمامی بهره‌برداران در تدوین خط‌مشی‌ها، گزینش راهبردها، تجزیه و تحلیل، برنامه‌ریزی، اجرا، نظارت و ارزیابی فعالیت‌های توسعه به کار می‌رود (Moosavi, 2013). افزون بر این مشارکت را به معنی تعهدی مشترک برای انجام فعالیتی معین تعریف می‌کنند که در آن اقدام‌ها به صورت توافقی و آگاهانه پیگیری می‌شود (Sharifian sani, 2002).

مشارکت با توزیع مجدد قدرت سیاسی و اقتصادی در مسیر توسعه پیوند دارد. مشارکت مردمی جزو حیاتی راهبردهای توسعه و واجد سه عملکرد عمده است که عبارتند از: مشارکت اجتماعی ابتدا احساس ارزشمندی مردم را تضمین می‌کند؛ مشارکت به عنوان اصل ارزشمندی برای بسیج و سازمان‌دهی و تعالی بخشیدن به فعالیت‌های توسعه‌ای خود مردم به شمار می‌رود؛ مشارکت مانند شبکه‌ای است که گروه‌ها و جوامع محلی می‌توانند از طریق آن به عرصه‌های کلان و بزرگ‌تر تصمیم‌گیری دسترسی پیدا کنند. بدون مشارکت، راهبردهای توسعه غیرمردمی بی‌نتیجه خواهد بود. مشارکت به عنوان واقعیتی اجتماعی، در زندگی اجتماعی انسان ریشه دارد و فرایندی است که با گذشت زمان دگرگون شده و تکامل یافته است (Dehghan & Ghafari, 2006).

رویکرد مشارکت و در نظر گرفتن بهره‌برداران به عنوان قطب اصلی در برنامه‌های توسعه روستایی، امری ضروری است؛ به گونه‌ای که بسیاری از مسائل مدیریت مشارکتی را می‌توان با این رویکرد حل و فصل کرد (Mehrabi, Mohammadi, Mohseni Saravi, Jafari, & Nazari Samani, 2014; Ghorbani, Mehrabi, Servati, & Nazari Samani, 2012). برای مقابله با تخریب منابع طبیعی و رفع نگرانی‌ها درباره مدیریت پایدار روستایی، مشارکت و همکاری بین سودبران یکی از نیازهای اساسی است (Schulz, 2011). نظریه‌نوقایی و همکاران (۲۰۰۱) و حسن‌نژاد و همکاران (۲۰۱۱) در پژوهش‌های خود به این نتیجه رسیدند که میزان رضایت از طرح‌ها و پروژه‌های اجرایی، انگیزه مشارکت را افزایش می‌دهد و افراد بدون شغل فرعی احتمال دارد در گروه‌های توسعه روستایی عضو شوند و مشارکت بیشتری در فعالیت‌های روستایی داشته باشند. سرمایه اجتماعی از نتایج مهم به دست آمده از طرح‌های مشارکتی است (Mandarano, 2009). در ساختارهای سنتی توسعه روستایی به

اجتماعی و ابعاد اعتماد^۲ و مشارکت^۳ در بین سودبران محلی به عنوان بازوی اصلی مدیریت اجتماع محور یا مشارکت روستایی است.

مشارکت یکی از ابعاد سرمایه اجتماعی و وجه اساسی و در عین حال گم‌شده توسعه پایدار در روستاهاست (Golshiri Esfahani, Khademi, Sedighi, & Taze, 2009). وجود شبکه‌های مشارکت اجتماعی در هر جامعه‌ای، بیانگر میزان سرمایه اجتماعی آن جامعه است. هر چقدر شبکه‌های مشارکت اجتماعی گسترده‌تر باشد، سرمایه اجتماعی غنی‌تر است و کارایی اقدامات افزایش می‌یابد (Akhtar Mohagheghi, 2000). گائوتری مشارکت را فرایندی اجتماعی، عمومی، یکپارچه، چندگانه، چندبُعدی و چندفرهنگی می‌داند که هدف آن کشاندن همه مردم به ایفای نقش در تمام مراحل توسعه است (Gaotri, 1986). دستیابی به توسعه پایدار روستایی بدون اتخاذ روش‌های معطوف به نگرش زیربنایی به مشارکت‌های مردمی میسر نمی‌شود. مشارکتی که در توسعه روستایی مدنظر است مشارکت توسعه‌ای است. این نوع مشارکت، تمامی سطوح جامعه و نیازهای آن و ابعاد زندگی فردی و گروهی را دربر می‌گیرد (Oakley & Marsden, 2002).

در رویکرد مدیریت اجتماع محور، جوامع محلی به عنوان جوامعی در نظر گرفته می‌شوند که توانایی عمل و مشارکت دارند نه جوامعی که باید به آن‌ها کمک کرد یا اینکه آنان ناتوان هستند. از این رو این رویکرد، از همکاری اجتماعی و مشارکت محلی در فرایند مدیریت سرزمین استقبال می‌کند (Buckle, Mars, & Smale, 2000). در تغییر و تکامل دیدگاه مدیریت سرزمین، نگاه دولت‌گرا و تمرکزگرا که سعی دارد از بالا به پایین راهبردها را تدوین و پیاده کند، جای خود را به نگاه اجتماع محور و متکی بر جلب مشارکت‌های مردمی و اجتماعی داده است (Bodin & Prell, 2011). رویکرد از بالا به پایین ضمن اینکه هزینه‌های زیادی را به دولت و جامعه تحمیل می‌کند، از اثربخشی کافی نیز برخوردار نیست. بنابراین، باید برای مقابله با این مدیریت نابخردانه، برنامه‌ریزی متمرکز نیز به طور جدی در دستور کار قرار گیرد (Rafieian & Motahari, 2012).

درواقع رویکرد اجتماع محور، رویکرد پیشگیری است که در آن به نقش عوامل محیطی و اجتماعی در ارتقای کیفیت زندگی و رفاه اجتماعی مردم توجه می‌شود. مدیریت اجتماع محور رویکردی مبتنی بر توسعه است که هدف آن در بلندمدت ارتقای فرایند توسعه است و به طور بالقوه، بر توانمندسازی مشارکتی و ایجاد ساختارهایی با قابلیت انتقال تفکرها و مطالبه‌ها از پایین به بالا بنا شده است (Poorezzat, Taheri, & Sadabadi, 2012). این رویکرد به دلیل ماهیت مشارکتی خود در مقایسه با دیگر روش‌ها، آثار توانمندسازی بیشتری دارد (Tavallaei & Alipoor, 2014). این توانمندی در سایه ظرفیت‌سازی در افراد ایجاد می‌شود. بنابراین،

2. Trust
3. Collaboration

ابزار توانمندی برای ارزیابی مشارکت محسوب می‌شود و نقش مؤثری در تحلیل راهکارها دارد (Azizi, Jafari, Farzad, & Senobari, 2011). توسعه پایدار و برنامه‌ریزی در واحدهای کوچک به روش تحلیل سلسله‌مراتبی نشان می‌دهد کدام واحد در مقایسه با واحد دیگر از منظر زیست‌محیطی پایداری بیشتری دارد (Ajza Sho-koohi & Moradi, 2013).

۳. روش‌شناسی تحقیق

معرفی منطقه بررسی شده

روستای بزیجان در دهستان باقرآباد در بخش مرکزی شهرستان محلات در استان مرکزی قرار گرفته است. شغل اصلی مردم این روستا دامداری است و در کنار آن به کشاورزی نیز مشغول هستند. منابع آب موجود شامل دو رشته قنات با میزان تخلیه ۸۹۸ هزار و ۷۰۰ مترمکعب و هشت چشمه با تخلیه سالانه ۶۶ هزار مترمکعب است که مصرف کشاورزی دارد. همچنین هشت چاه عمیق در روستا وجود دارد که عموماً در کارهای کشاورزی از آن بهره‌برداری می‌شود. میزان اراضی زراعی آبی در سطح روستا کم است و منابع آبی آن را چشمه و چاه و قنات تشکیل می‌دهد. از مسائل این بخش، هرزآب در مسیر انتقال آب و وجود مشکل در قنات است (Ghorbani, 2015b).

معرفی پروژه الگوی ایرانی مشارکت و توانمندسازی جوامع محلی با رویکرد شبکه‌های اجتماعی (S.N.C.E.I.P)

این پروژه با هدف مدیریت یکپارچه و پایدار سرزمین و توسعه پایدار روستایی در روستای بزیجان اجرا شده است. در این پروژه برای اولین بار ساختار جدید سیاست‌گذاری را با عنوان «کمیته مدیریت یکپارچه سرزمین» (L.I.M.C) در سطح شهرستان محلات ایجاد کردند. در کنار این کمیته، صندوق توسعه پایدار روستایی (صندوق خرد اعتباری) را برای بسیج منابع مالی روستا با مشارکت اهالی راه‌اندازی کردند. تعداد اعضای مرد در این صندوق ۷۴ نفر است. این پروژه اجرایی بر شبکه توانمند روستایی و شبکه تولید روستایی بزیجان تأکید دارد که مشارکت جوامع محلی به منظور تحقق این امر ضروری است. برای توانمندسازی اجتماعی و تقویت سرمایه اجتماعی، تحلیل الگوی روابط بین کنش‌گران و بررسی ساختاری روابط در شبکه‌ها در سطوح مختلف ضروری است. در این پروژه برای توانمندسازی جوامع محلی و مشارکت آنان در امر توسعه پایدار روستایی به منظور سنجش میزان پایداری روابط و تحلیل سرمایه اجتماعی درون گروهی، از رویکرد تحلیل شبکه‌های اجتماعی (SNA) استفاده شده است (Ghorbani, 2015b).

روش ارزیابی مشارکتی روستایی

مشارکت مردم محلی کمتر بها داده می‌شد. همچنین تصمیم‌ها از قبل گرفته و کمتر از مردم نظرخواهی می‌شد؛ به گونه‌ای که در این فرایند از بالا به پایین، توانایی دستیابی به نتایج عملی و حل مشکل کمتر فراهم می‌شد. در سال‌های اخیر با مشارکت مردم، پروژه‌های موفق در زمینه کشاورزی انجام شده و امروزه واژه مشارکت یکی از بخش‌های اساسی فرهنگ توسعه روستایی به شمار می‌آید (Azkia & Ghaffari, 2004).

با توجه به مطالب گفته‌شده، روش PRA^۴ (ارزیابی مشارکتی روستایی) فهم روستاییان را در درک مشکلات و فرصت‌های خود و نظارت بر آن‌ها در انتخاب‌ها و برنامه‌هایشان افزایش می‌دهد و فرایندی از مشارکت را آغاز می‌کند که می‌تواند از طریق اجرای برنامه یا مدیریت ابتکارات محلی و حداقل نظارت اجتماع بر طرح‌های دولتی ادامه یابد (Heaver, 1992). یکی از نکته‌های اصلی در روش ارزیابی مشارکت روستایی، توجه به اقشار منزوی، به‌ویژه حضور زنان است. از این رو این روش صرفاً ابزاری برای جمع‌آوری اطلاعات نیست؛ بلکه از دیگر ویژگی‌های مهم آن، توانمندسازی جامعه محلی در میدان تحقیق و مشارکت فعال و مستقیم اطلاع‌رسانان در تمامی مراحل تحقیق است (Maghsoodi & Rahimi, 2008). افزایش مشارکت به معنای افزایش اعتمادبه‌نفس و افزایش اعتمادبه‌نفس به معنای افزایش توانمندسازی و افزایش توانمندسازی باعث افزایش نزدیکی بین «ما» و «آن‌ها»، یعنی ذوب‌شدن سریع‌تر یخ‌هاست (Chambers, 2003).

برای تحلیل و ارزیابی نیازسنجی مشارکتی نیاز است تا بین کارشناسان و جوامع محلی زبان مشترکی وجود داشته باشد و پرسش‌نامه‌هایی تدوین شود تا جوامع محلی اطلاعات لازم را به کارشناسان مرتبط منتقل کنند. برای این فرایند از پرسش‌نامه AHP^۵ استفاده می‌شود.

شاهدنده و همکاران (۲۰۱۱) دریافتند نیازسنجی مشارکتی و برنامه‌ریزی مبتنی بر نیاز، می‌تواند اقدامی مؤثر در رفع نیازها و تغییر رویکرد مسئولان در رفع نیازهای محلی در بلندمدت باشد. در این زمینه **حلاجیان و همکاران (۲۰۱۲)** عوامل مؤثر بر توانمندسازی افراد را بررسی کردند. نتایج نشان داد استفاده از روش AHP، ابزاری مناسب در بررسی نیازسنجی مشارکتی محسوب می‌شود. روش AHP یا تحلیل سلسله‌مراتبی، به منظور بررسی ظرفیت مشارکت‌پذیری ساکنان شهری، میزان مشارکت را در بافت‌های قدیم شهری بیشتر از بافت‌های جدید تخمین می‌زند (Dobaran, Tavakolinia, Gholami, & Danesh-doost, 2014). در پژوهشی که در استان تهران برای بررسی اولویت‌بندی راهکارهای مناسب مشارکت با استفاده از فرایند تحلیل سلسله‌مراتبی انجام شده است، نشان داد که این روش

اصطلاح تسهیلگری، واژه‌ای است که در نیمه دوم قرن بیستم

4. Participatory Rural Appraisal (PRA)

5. Analytical Hierarchy Process (AHP)

نگرش صحیحی کسب کنند؛

۳. طراحی ابزار نیازسنجی بر اساس مبانی و الگوهای استخراج‌شده و متناسب‌سازی آن با زبان و ادبیات بافت مدنظر: در این رهیافت به روستاییان روش AHP آموزش داده شد تا بر اساس روش مشخص و علمی، نیازهای خود را شناسایی کنند؛

۴. شناسایی نیازها و اولویت‌های واقعی با رویکردی بافتی‌مشارکتی: در این روش نیازها بر اساس خرد جمعی و تجربه‌های زیستی و بومی منطقه تعیین می‌شود؛

۵. تعیین اولویت‌های آموزشی و پژوهشی و اجرایی برای تأمین منابع لازم، مانند آموزش مشاغل خرد روستایی؛

۶. تعیین روش‌های مناسب برای تأمین منابع لازم: با استفاده از اولویت‌بندی سازمانی، از دیدگاه روستاییان برای حل مشکل‌ها و ایجاد بستر توسعه و رشد روستایی، سازمان‌ها و اداره‌های مختلف سطح شهرستان معرفی شد.

فرایند تحلیل سلسله‌مراتبی (AHP)

فرایند واکاوی سلسله‌مراتبی یکی از روش‌های تصمیم‌گیری است. این فرایند با شناسایی و اولویت‌بندی عناصر تصمیم‌گیری شروع می‌شود. این عناصر شامل هدف‌ها و معیارها و گزینه‌های احتمالی است که در اولویت‌بندی به کار می‌رود. در این فرایند شناسایی عناصر و ارتباط بین آن‌ها، ساختار سلسله‌مراتبی را ایجاد می‌کند. بنابراین، ایجاد ساختار سلسله‌مراتبی از موضوع بررسی‌شده، نخستین گام در فرایند تحلیل سلسله‌مراتبی به شمار می‌رود و هدف‌ها، معیارها، گزینه‌ها و نیز ارتباط آن‌ها در همین ساختار نشان داده می‌شود. مراحل بعد در فرایند تحلیل سلسله‌مراتبی، شامل محاسبه وزن (ضرایب اهمیت)، معیارها و زیرمعیارها، محاسبه ضریب اهمیت (وزن) گزینه‌ها، محاسبه نهایی گزینه‌ها و بررسی سازگاری منطقی قضاوت‌هاست (Saaty, 1996; Saaty, 1990; Saaty, 1980).

فرایند رتبه‌بندی و اولویت‌بندی گزینه‌ها در روش AHP دربرگیرنده دو مرحله زیر است:

۱. در این مرحله، مسئله تعریف می‌شود و هدف از تصمیم‌گیری به صورت سلسله‌مراتبی از عوامل و عناصر تشکیل‌دهنده تصمیم‌گیری ترسیم می‌شود. فرایند تحلیل سلسله‌مراتبی، برای شکستن مسئله تصمیم با چندین شاخص، به سلسله‌مراتبی از سطوح نیاز دارد. بدین منظور از «درخت تصمیم» استفاده می‌شود که از چند سطح تشکیل شده است: سطح اول، شامل هدف کلی از تصمیم‌گیری است؛ سطح دوم، معیارهای کلی قرار دارد که تصمیم‌گیری بر اساس آن‌ها صورت می‌گیرد.

۲. در این مرحله، روستاییان مقایسه‌هایی را بین معیارهای تصمیم‌گیری انجام می‌دهند و امتیاز آن‌ها را در مقایسه با

در حوزه کسب‌وکار، آموزش، توسعه و مددکاری اجتماعی رایج شده است. در واقع رشد تسهیلاتی بیشتر مدیون این نگاه است که می‌توان از طریق به‌کارگیری مجموعه‌ای از روش‌ها و مهارت‌های گروهی به انسان‌ها کمک کرد تا بهتر با هم ارتباط برقرار کنند و درک بهتری از دیدگاه‌های همدیگر در برابر پدیده‌های واقعی داشته باشند (Moosavi, 2013). اندیشه تسهیلاتی در فعالیت‌های آموزشی از پژوهش‌های کارل راجرز آغاز شد که نگرش انسان‌گرایانه او بر نیاز به ایجاد فضایی دانش‌آموز‌محور تأکید داشت (Noori Ne-shat, 2010). او بر این باور بود که محیطی که متکی بر آزادی افراد و رشد آنان باشد، به آنان امکان می‌دهد که با محیط بیشتر سازگار شوند و در مدیریت محیط بهتر مشارکت کنند.

هر تسهیلاتی لازم است که مجموعه‌ای از ویژگی‌ها را داشته باشد تا نه تنها بتواند در سطح جامعه محلی به بهترین شکل ممکن با مردم ارتباط برقرار کند، بلکه فضای شادایی از فعالیت‌های توانمندسازی به وجود آورد. برخی از این ویژگی‌ها به نگاه تسهیلاتی باز می‌گردد که چگونه با مثبت‌اندیشی به منابع و فرصت‌های موجود در جامعه محلی می‌نگرد. وجود این نگاه باعث می‌شود تسهیلاتی بهتر بتواند اعتماد افراد را به خود جلب کند.

ارزشیابی مشارکتی روستایی، شیوه‌ای است که برای بررسی زندگی و شرایط روستایی به منظور جمع‌آوری داده‌ها بر مبنای اطلاعات جامعه و نیازهایشان برای استفاده در برنامه‌های توسعه جامعه و سوادآموزی به کار می‌رود. همچنین برای پرهیز از کمبودهای فراوان، پیامی‌های پرسش‌نامه‌ای ابداع شده است. در نیمه دوم دهه ۱۹۸۰، در ادامه و به موازات استفاده از اصطلاح ارزیابی سریع روستایی، واژه مشارکتی نیز در این اصطلاح به کار رفت. در ارزیابی مشارکتی روستایی، خود مردم محلی بیش از بیگانگان به نقشه‌کشی، الگوسازی، ترسیم نمودار، رتبه‌بندی، تعیین امتیاز، مشاهده، مصاحبه، تحلیل و برنامه‌ریزی دست می‌زنند (Chambers, 2003).

نیازسنجی راهی برای جمع‌آوری اطلاعات است که بر اساس آن برای طراحی برنامه توسعه‌ای تصمیم گرفته می‌شود که نیاز جامعه را رفع می‌کند. نیازسنجی با رویکرد مشارکتی و جامعه‌محور و اهمیت مشارکت، خود می‌تواند اطلاعات جامع‌تر و در عین حال دقیق‌تری از وضعیت موجود جامعه و نیازهای آن به دست دهد. نیازسنجی، نیازها یا اولویت‌های واقعی، منابع لازم و شیوه‌های تأمین این منابع در دو سطح فردی و سازمانی در شش مرحله انجام می‌شود:

۱. درک بافت مدنظر برای انجام نیازسنجی: در این بخش بافت روستایی بزیرجان مدنظر قرار گرفت؛

۲. مطالعه مبانی نظری و رصد الگوهای موفق در حوزه مشابه: در این بخش الگوهای موفق در استان خراسان رضوی به منظور نشان‌دادن الگوی موفق به روستاییان ارائه شد تا

جدول ۱. جدول نه‌کمّیتی مقایسه دوجه‌دویی شاخص‌ها (Saaty, 1990).

امتیاز	تعریف	توضیح
۱	اهمیت مساوی	در تحقق هدف، دو شاخص اهمیت مساوی دارند.
۳	اهمیت اندکی بیشتر	تجربه نشان می‌دهد برای تحقق هدف، اهمیت ۱ اندکی بیش از ۳ است.
۵	اهمیت بیشتر	تجربه نشان می‌دهد که برای تحقق هدف، اهمیت ۱ بیش از ۵ است.
۷	اهمیت خیلی بیشتر	تجربه نشان می‌دهد برای تحقق هدف، اهمیت ۱ خیلی بیشتر از ۷ است.
۹	اهمیت مطلق	اهمیت خیلی بیشتر ۱ در مقایسه با ۹ به طور قطعی اثبات شده است.
۴، ۶ و ۸	برتری‌های بینابین	هنگامی که حالت میانه وجود دارد.

مصاحبه‌پژوهی‌های روستایی

کارشناسان و افراد مطلع روستا برگزار شد، از افراد خواسته شد که ابتدا موقعیت محلی روستای خود را، چه داخل روستا چه اراضی و راه‌های بیرون روستا، ترسیم و پس از آن اماکن و اراضی موجود در روستا را مشخص کنند (Noori Neshat, Pak-zadmanesh, Esmaeilian, & Goojan Samani, 2009) روستاییان با مشارکت یکدیگر محل استقرار خانواده‌ها، نحوه بهره‌برداری از اراضی، وضعیت آب‌های روستا، راه‌های خاکی، و همچنین محدوده اراضی ملی را مشخص کردند.

گردش روستایی^۷

این شیوه برای جمع‌آوری اطلاعات در زمینه کاربری‌ها و پوشش اراضی و فرصت‌ها و موانع موجود درباره هر یک از منابع روستا به کار رفت که در مرحله پیشین ترسیم شده بود. طی روستاگردی به همراه تعدادی از اهالی، محدودیت‌ها و ظرفیت‌ها از جمله قنوات و مراتع و نهالستان بید قرمز هدفمندانه بررسی شد. همچنین از کارهایی که به عنوان طرح‌های آبخیزداری انجام شده

یکدیگر تعیین می‌کنند. در این پژوهش پس از آموزش به افراد محلی، آنان به عنوان خبره امتیاز دادند. این مقایسه بر اساس جدول نه‌کمّیتی (جدول شماره ۱) انجام می‌شود. برتری عامل یا گزینه‌ای در برابر خودش مساوی با یک است. بنابراین، اصل معکوس بودن عاملی در مقایسه با دیگری و برتری یک برای عامل یا گزینه‌ای در مقایسه با خودش، دو خاصیت اصلی ماتریس مقایسه‌ای دوجه‌دویی در فرایند AHP است. این دو خاصیت باعث می‌شود که برای مقایسه n معیار یا گزینه، تصمیم‌گیرنده فقط به $n(n-1)/2$ پرسش پاسخ دهد.

۴. یافته‌ها

کارگاه‌های مشارکتی نیازسنجی بدین شرح برگزار شد:

ترسیم نقشه اجتماعی و منابع^۶

به منظور ترسیم نقشه اجتماعی، در جلسه‌هایی که با حضور

7. Village transect



مصاحبه‌پژوهی‌های روستایی

تصویر ۱. گردش روستایی روستای یزیجان.



مجله پژوهش‌های روستایی

تصویر ۳. بررسی روند تغییرهای روستای بررسی شده.

پرسش‌نامه‌هایی تهیه شد که در آن چند بازه زمانی در نظر گرفته شده بود و از هر گروه از شرکت‌کنندگان خواسته شد که درباره وضعیت روستا از نظر موضوعات مهمی مانند توسعه روستا از منظر زیرساخت‌ها، وضعیت آب و قنوات، مراعات، جمعیت، فعالیت‌های کشاورزی و دامداری و باغداری، از قدیمی‌ترین تاریخی که از روستای خود به یاد دارند تا جدیدترین رویداد بیندیشند. سپس با مشارکت و هم‌فکری اعضای گروه، سیر تاریخی روستا را در زمینه هر یک از آن‌ها روایت کنند. در نهایت با انجام گفت‌وگو در گروه‌ها، پرسش‌نامه‌ها تکمیل شد. در نهایت این مباحث جمع‌بندی و روند تغییر وضعیت روستا در چند دوره مشخص شد (تصویر شماره ۳).

ترسیم درخت مشکلات^۹

پس از آنکه فهرست مشکلات و معضلات روستا اولویت‌بندی و مهم‌ترین مشکلات روستا مشخص شد، از شرکت‌کنندگان در جلسه خواسته شد تا در گروه‌های خود درباره آن بحث کنند و با

9. Problem tree or cause effect analysis



مجله پژوهش‌های روستایی



مجله پژوهش‌های روستایی

تصویر ۲. استخراج برنامه روزمره روستای یزجان.

بود، بازدید و دیدگاه‌های افراد روستا در این باره سنجیده شد. در همین زمان پیشنهادهای مستقیم ایشان برای رفع مشکل‌های عمده روستا نیز دریافت و یادداشت شد (تصویر شماره ۱).

استخراج برنامه روزمره فصلی^۸

در کارگاه چهارم به منظور بررسی زمان‌بندی فعالیت‌های اهالی روستا در ساعت‌های مختلف روز، جلسه‌ای برای توجیه و آگاه‌سازی مردم از مزایای این کار برگزار شد. سپس هر گروه از مردان و زنان با رسم زمان ۲۴ ساعته، فعالیت‌های خود را در ۲۴ ساعت به تفکیک سن و فصول کاری مشخص کردند. همچنین در نمودار دیگری فعالیت‌هایی را ترسیم کردند که در یک سال به تفکیک چهار فصل در روستا رایج است (تصویر شماره ۲).

بررسی روند تغییرها

برای کسب اطلاع درباره تاریخ طبیعی روستا در سال‌های اخیر،

8. Daily routine / schedule



تصویر ۴. ترسیم درخت مشکلات در روستای یزجان در گروه مردان و زنان.

درباره بهبود وضعیت روستا لازم است، به صورت فرد به فرد و با استفاده از نظر شخصی تک تک افراد گروه فهرست کردند. این کار به منظور جلوگیری از تأثیرپذیری افراد حاشیه از دیدگاه‌های افراد پیشرو انجام شد. سپس دیدگاه‌ها جمع‌آوری و دسته‌بندی شد. برای اولویت‌بندی مشکلات و نیازها، از ماتریس مقایسه‌های زوجی استفاده شد که نشان داد از منظر روستاییان کدام یک از مشکلات اهمیت بیشتری دارد و عمده نیازهای آن‌ها کدام است (تصویر شماره ۵).



تصاویر پژوهش‌های روستایی

تصویر ۵. برگزاری کارگاه‌های اولویت‌بندی مشکل‌ها و نیازهای روستای بزیجان.

نتایج این کارگاه و اولویت‌بندی نیازهای گروه‌های مردان و زنان در جدول‌های شماره ۲ و ۳ نشان داده شده است. با توجه به اطلاعات به دست آمده از این جداول بر مبنای مشارکت، مهم‌ترین نیاز کنونی محدوده بررسی شده از دیدگاه مردان، مشکل صدور پروانه چرای دام و از دیدگاه گروه زنان، نبود زیرساخت‌های مناسب اشتغال است. همچنین در اولویت دوم لایروبی قنات روستا و نبود مهارت‌ها و آموزش‌های لازم برای اشتغال بود. با توجه به نیازهای روستاییان و برای حل مشکل‌های آنان، ابتدا به آنان AHP آموزش داده شد و پس از آشنایی با نحوه تکمیل آن، از آن‌ها خواسته شد تا امتیازهای مناسب را در جداول مربوط به امتیازبندی جایگزین کنند.

ترسیم مشکلات به صورت درختی، آن‌ها را به عنوان تنه درخت در نظر بگیرند و مهم‌ترین علل ایجاد و راهکار آن را ریشه‌یابی و پیامدهای ناشی از آن را تعیین کنند. در این بخش که با بارش مغزی همراه بود، افراد به خوبی مشارکت کردند و در هر گروهی درخت مشکلات ترسیم شد (تصویر شماره ۴).

اولویت‌بندی مشکل‌ها و نیازها

در زمینه بررسی بینش‌ها و دیدگاه‌های گروه‌های روستایی تشکیل یافته به منظور کمک به بهبود وضعیت و حل مشکلات معرفی شده، گروه کارشناسان میزان دقت اعداد پر شده در جداول را بررسی کردند. با توجه به حجم نتایج به دست آمده از هر گروه

به منظور اولویت‌بندی مشکل‌ها و نیازها، از تحلیلگران خواسته شد تا با در نظر گرفتن موانع تحقق توسعه روستا، در گروه‌های خود درباره آن بحث کنند و مشکلات و نیازهای موجود در روستا را مشخص کنند. سپس سرگروه‌ها مهم‌ترین فعالیت‌هایی را که

جدول ۲. نیازسنجی مشارکتی مردان روستای بزیجان بر مبنای اولویت‌بندی و بیشترین تقاضا.

امتیاز	نیازسنجی مشارکتی	ردیف
۱۰	مشکل پروانه چرای دام	۱
۹	لایروبی قنات	۲
۸	نبود دکتر و بهیار	۳
۷	مشکل مسکن جوانان	۴
۶	کشت دیم‌زارهای کم‌بازده	۵
۵	نداشتن زمین آبی کافی برای زراعت	۶
۵	حمله گرازهای وحشی	۷
۴	مشکل دفترچه روستایی	۸
۴	مشکل معابر روستایی	۹
۴	واکسیناسیون دام	۱۰
۲	تهیه کود کشاورزی	۱۱
۱	مشکل وام بانک‌های دولتی	۱۲

تصاویر پژوهش‌های روستایی

جدول ۳. نیازسنجی مشارکتی زنان روستای بزيجان بر مبنای اولویت‌بندی و بیشترین تقاضا.

ردیف	نیازسنجی مشارکتی	امتیاز
۱	شاغل نبودن زنان	۵
۲	نبود مهارت‌ها و آموزش‌های لازم برای اشتغال	۴
۳	نبود امکانات مرتبط با سلامت و درمان مناسب (بهیار و پزشک)	۳
۴	نبود امکانات و وسایل حمل‌ونقل عمومی	۱
۵	پرداخت نشدن وام‌های خوداشتغالی	۱
۶	نبود مقطع دبیرستان برای ادامه تحصیل زنان	۱

فصلنامه پژوهش‌های روستایی

بخش مردان و شش نیاز در بخش زنان وجود دارد که بیشترین تأثیر را از نظر روانی و اجتماعی داشته است. همچنین بر معیشت گروه‌های روستایی اثر گذاشته است.

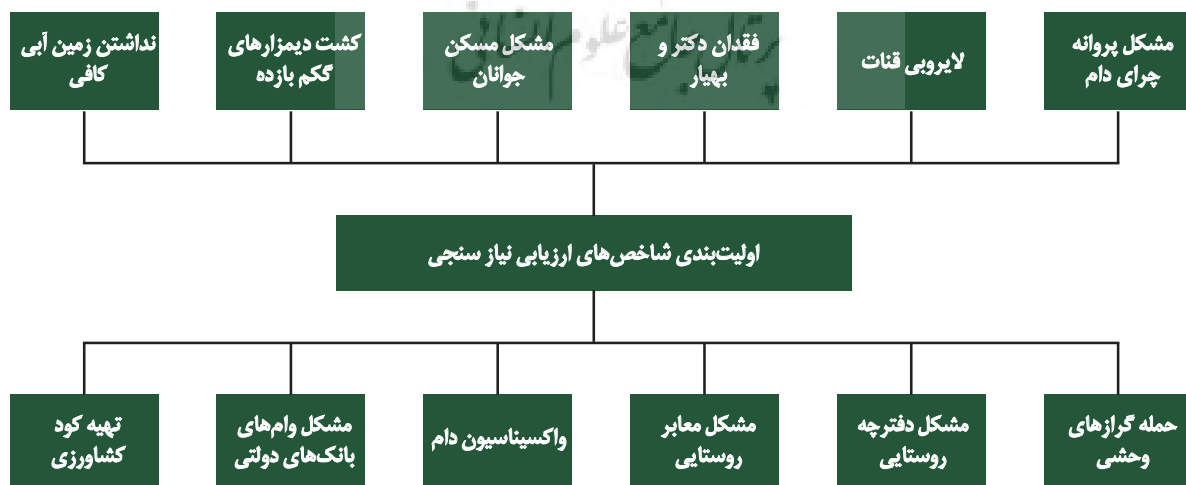
۵. بحث و نتیجه‌گیری

نیازسنجی مشارکتی زنان و مردان روستای بزيجان، نمونه یکی از نظام‌های هماهنگ به منظور توانمندسازی جوامع محلی در الگوی موفق ملی برای تعیین راهبردها و سیاست‌ها در بستر مدیریت اجتماع محور روستایی است. بر اساس این الگو خط‌مشی سازمانی و نهادی، در فضای امنیت روانی در جوامع محلی شکل گرفته و زمینه‌ساز تصمیم‌های منطقه‌ای شده است. با تشخیص درست و به موقع نیازهای سودبران محلی، افزون بر تصمیم‌سازی مناسب می‌توان تسهیلگر اجرای چشم‌انداز توسعه منطقه بود. بنابراین، این پروژه با تعیین دقیق نیازها به صورت کاملاً کمی و آموزش الگوی AHP در سطح جوامع محلی، توانست برای اولین بار در ایران گامی فراتر از تصمیم‌های کارشناسان محلی

در چندین جدول، فقط جداول مربوط به گروه مردان و زنان کل روستا، به عنوان نمونه در جدول‌های شماره ۲ و ۳ آورده شده است. این نیازها در تصویر شماره ۶ به صورت زیرشاخه معیارها در AHP نشان داده شده است. تصاویر شماره‌های ۷ و ۸ که از روش AHP به دست آمده است، اولویت مشکل‌ها را به درصد نشان می‌دهد.

در انجام این پروژه، گروه تسهیلگر با حضور مداوم در روستای بزيجان و نیز ارائه آموزش‌های لازم به هر یک از گروه‌ها، نیازسنجی مشارکتی را به سرگروه‌ها و اعضای آن آموزش و اولویت‌بندی را به صورت AHP انجام دادند. با استفاده از اعداد ماتریس، مقایسه‌های زوجی گروه‌های مردان و زنان روستایی به دست آمده از نتایج کارگاه نیازسنجی وارد نرم‌افزار EXPERT CHOICE و اولویت هر یک از نیازها مشخص شد.

همان‌طور که تصاویر شماره‌های ۷ و ۸ ماتریس نیازسنجی مردان و زنان روستای بزيجان را نشان می‌دهد، دوازده نیاز در



فصلنامه پژوهش‌های روستایی

تصویر ۶. ساختار سلسله‌مراتبی اولویت‌بندی شاخص‌های ارزیابی نیازسنجی.



نتایج پژوهش‌های روستایی

تصویر ۸. نیازسنجی مشارکتی مردان روستای یزیجان.

منطقه را دارد. از این رو برای اتصال زنجیره کارشناسان با جوامع روستایی و انتقال دانش دوسویه از آن‌ها به یکدیگر، حلقه گم‌شده مشارکت فعال روستاییان از تصمیم تا اجرا و حتی گامی فراتر از آن، یعنی تعیین نیازها و ارزیابی پروژه‌ها با کمک خود افراد بومی، می‌تواند موفقیت پروژه‌ها را تضمین کند. این موضوع در پژوهش **حلاجیان و همکاران (۲۰۱۲)** و **پژوهان و همکاران (۲۰۱۵)** نشان داده شده است.

اینکه تا چه میزان تعیین نیازها با ساختار جامعه روستایی همخوانی دارد، به حضور کارشناس و راهنمایی ایشان در انتخاب صحیح معیارهای زیستی نیاز دارد. پس می‌توان بیان کرد که دانش بومی روستاییان یزیجان از محیط زیست خود و مشارکت در کارگاه‌های نیازسنجی، اهدافی است که زمینه‌ساز و ابزار دستیابی به اهداف متعالی تری است. این تحقیق ضمن تأیید نتایج پژوهش **اکبریان و فتحی (۲۰۱۴)**، بر مشارکت مردم به عنوان اساس توسعه اجتماعی تأکید و آن را ابزاری کارآمد معرفی می‌کند.

کیفیت زندگی مفهومی است که در پژوهش‌های مختلفی از جمله **بریمانی و راستی (۲۰۱۴)** بر آن تأکید شده است. از این رو پژوهش حاضر نیز همواره با بررسی نیازها که مفهومی کیفی از نظر رضایت‌خاطر روستاییان است (**Hajinejad, Paydar, & Byad, 2015**)، نیازهایی را به رشته تحریر درآورده است که افراد با میل و تجربه شخصی خویش به صورت هماهنگ بیان کرده‌اند. اگر نیازسنجی به گونه‌ای اتفاق افتد که در ذهن و خاطره جمعی احساس رضایت را از طریق انتقال درست و مناسب نیازها به‌رمغان آورد، رضایت‌خاطر کامل بطن جامعه محلی را فراخواهد گرفت. همچنین اگر رهیافت ناشی از اتخاذ سیاست با شکست مواجه شود، به دلیل توانمندسازی قبلی بر اساس مشارکت اجتماع‌محور، باعث حضور فعال جوامع محلی در ریشه‌یابی و حل معضل پیش‌آمده خواهد شد و تاب‌آوری جوامع محلی را افزایش خواهد داد.



نتایج پژوهش‌های روستایی

تصویر ۷. نیازسنجی مشارکتی زنان روستای یزیجان.

بردارد و در سطحی خردتر، با آموزش پیشرفته به سودبران در زمینه تعیین نیازها به صورت مشارکتی و ریاضی اقدام کند. همچنین نتایج نشان می‌دهد که مهیا کردن بستر توسعه اعتماد و همکاری روستاییان به گونه‌ای که افراد خود را دارنده نقشی مهم در جامعه تصور کنند، سبب می‌شود تا پروژه‌هایی که به همکاری روستاییان نیاز دارد، در مدت زمان کمتر و با هزینه ارزان‌تری اتفاق افتد. با این حال آنچه مسلم است، مانند پژوهش‌های **ازکیا و غفاری (۲۰۰۴)** توسعه روستایی مبتنی بر جوامع روستایی است و سیاست‌های تعیین خط‌مشی بدون توجه به سودبران محلی راه به جایی نخواهد برد.

برگزاری کارگاه‌های مشارکتی به منظور تعیین نیازها می‌تواند حضور فعال جوامع روستایی را در تصمیم‌گیری‌ها افزایش دهد. تعیین نیازها و آموزش مفهوم AHP به روستاییان و ایجاد ادبایاتی که پل ارتباطی بین جوامع محلی و کارشناسان باشد، کاری بسیار دشوار است، اما ایجاد زبان مشترک باعث سهولت در پیشبرد اهداف سازمانی می‌شود. همچنین رضایت‌خاطر و اعتماد روستاییان در برابر درک و فهم درست کارشناسان از نیازمندی‌های آنان، جنبه دیگری از تشویق الگوهای مشارکتی است. اینکه افراد تا چه میزان از سطوح سازگاری را کسب می‌کنند و با شرایط جدید محیطی و طبیعی تطبیق می‌یابند، به شناخت محیط طبیعی خود روستاییان و مشارکت فعال نیاز دارد.

همان‌گونه که نتایج پژوهش **مقصودی و رحیمی (۲۰۰۸)** نشان داد، مشارکت جوامع محلی در همه جوانب، به‌ویژه تغییر در ساختارهای معیشتی رهیافتی است که از طریق کارگاه‌های مشارکتی استخراج می‌شود. این پژوهش با تأکید بر این رهیافت می‌کوشد تا مشارکت همه‌جانبه روستاییان را از ابتدای تعیین نیازها و تصمیم‌گیری‌ها تا اجرایی کردن پروژه‌ها افزایش دهد. این امر بدین دلیل است که کارشناسان محلی هر چقدر هم از نظر روابط اجتماعی و بحث‌های نظری قوی باشند، باز هم با تجربه فردی محلی برابری نمی‌کند که دانش بومی مختص همان

References

- Ajza Shokoohi, M., & Moradi, F. (2013). [Comparative study of stability in Sarab and Sajad parishes in Mashhad using AHP and Delphi (with the participation of Mashhad Municipality) (Persian)]. *Journal of Geography and Regional Development*, 10(19), 95-117.
- Akbarian, M., & Fathi, L. (2014). [People participation, basis of social development (Persian)]. *Journal of Research and Health*, 2(1), 7-8.
- Akhtar Mohagheghi, M. (2000). [Social capital (Persian)]. Tehran: Mehdi Akhtar Mohagheghi.
- Anríquez, G., & Stamoulis, K. (2007). Rural development and poverty reduction: Is agriculture still the key. *Journal of Agricultural and Development Economics*, 4(1), 5-46.
- Azizi, N., Jafari, P., Farzad, V., & Senobari, M. (2011). [Investigate ways public-private partnership in education and selection of the most appropriate mechanism using Analytical Hierarchy Process (AHP) (Persian)]. *Journal of Educational Planning*, 1 (1), 7-31.
- Azkiya, M., & Ghaffari, G. (2004). [Rural development with emphasis on rural community in Iran (Persian)]. Tehran: Ney publication.
- Barimani, F., & Rasti, H. (2014). [Comparative study of accuracy rate of fuzzy AHP and classical AHP methods for ranking indicators affecting on the quality of life (Case study: Mahban village, township Nikshahr township) (Persian)]. *Journal of Geography and Development*, 12(34), 1-14.
- Bodin, O., & Prell, C. (2011). *Social networks and natural resources management*. Cambridge: Cambridge University Press. doi: 10.1017/cbo9780511894985
- Buckle, P., Mars, G., & Smale, S. (2000). New approaches to assessing vulnerability and resilience. *Australian Journal of Emergency Management*, 15(2), 8-15.
- Chambers, R. (2003). Reflections on PRA experience. In A. Cornwall, & G. Pratt, *Pathways to Participation* (pp. 36-40). Rugby: Practical Action Publishing.
- Chambers, R. (2008). PRA, PLA and pluralism: Practice and theory. In P. Reason, & H. Bradbury (Eds.), *The SAGE Handbook of Action Research* (pp. 297-318). Oxford: Sage Publishing.
- Dalal-Clayton, B., & Bass, S. (2002). *Sustainable development strategies: A resource book*. London: Earthscan Publication Ltd.
- Dehghan, A., & Ghafari, Gh. (2006). [Explaining the socio-cultural participation of students of medical universities in Tehran (Persian)]. *Iranian Journal of Sociology*, 6(1), 67-98.
- Dobaran, E., Tavakolinia, J., Gholami, S., & Daneshdoost, M. (2014). [Cooperative measurement of participating capacity in old and new city fabrics with AHP model (Case study: Hossaineyeh (old) and Ghaem Town (new) in Zanjan City) (Persian)]. *Journal of Geography and Planning*, 18(48), 123-48.
- Elmi, Z., Sharepoor, M., & Hoseini, A. (2006). [Social capital and its effects on the economy (Persian)]. *Economic Research Journal*, 40(4), 239-96.
- Gaotri, H. (1986). *Popular participation in development*. Paris: UNESCO.

ارتباط با جوامع محلی به صورت تصمیم‌گیری جمعی، فرایندی است که می‌تواند تعیین خط‌مشی و سیاست‌گذاری را با تأکید بر جوامع محلی به ارمغان آورد. بنابراین، پیشنهاد می‌شود در هر پروژه، بستر مشارکت اجتماعی روستاییان فراهم شود؛ چرا که همدلی روستاییان با پروژه اجرایی، دل‌سوزی برای به‌سرانجام‌رسیدن اهداف پروژه را دربر خواهد داشت و این دل‌سوزی در مقایسه با احساس مسئولیت، گامی فراتر و محرکی درونی و متضمن اهداف مدیریتی است.

تشکر و قدردانی

این مقاله بخشی از طرح ملی «تحلیل شبکه اجتماعی؛ الگوسازی و سیاست‌گذاری و اجرای مدیریت مشارکتی» است که اعتبار لازم آن را سازمان جنگل‌ها و مراتع و آبخیزداری تأمین کرده و با همکاری معاونت پژوهشی دانشگاه تهران انجام شده است.

- Ghorbani, M. (2015a). [Iranian model of participation and empowerment of local communities with the social network approach (Persian)]. Tehran: Tehran University Press.
- Ghorbani, M. (2015b). [The plan of monitoring and evaluation of social media-policy in empowering local communities and comprehensive land management (Persian)]. Tehran: Tehran University Press.
- Ghorbani, M., Mehrabi, A. K., Servati, M. R., & Nazari Samani, A. A. (2012). [Evaluation of the demographic changes and its effectiveness in land use (Case study: Bala Taleqqan Region) (Persian)]. *Journal of Range and Watershed Management*, 63(1), 75-88.
- Golshiri Esfahani, Z., Khademi, H., Sedighi, R., & Taze, M. (2009). [The impact of social cohesion on the participation of rural people: A case study Gandoman Region, Boroujen City (Persian)]. *Village and Development Quarterly*, 12(1), 147-67.
- Hajinejad, A., Paydar, A., & Byad, H. (2015). [Analysis of income sources of rural municipalities (Dehyari) using participatory evaluation approach (Case study: Narjouiye Village in Jiroft County) (Persian)]. *Journal of Rural Research and Planning*, 4(2): 157-171.
- Halajian, E., Sorayaei, A., & Hoseinzade Ahmadi, F. (2012). [Studying affecting factors on empowerment of Islamic Azad University staff of Mazandaran province with AHP (Persian)]. *Journal of Industrial Strategic Management*, 9, 113-28.
- Hasannejad, M., Kohansal, M. R., & Ghorbani, M. (2011). [Factors affecting the participation of members of the rural development groups in promoting and preservation activities in international project of carbon sequestration (Persian)]. *Agricultural Economics Research Journal*, 2(7), 105-24.
- Heaver, R. (1992). Participatory rural appraisal: Potential applications in family planning, health and nutrition programmes. *RRA Notes*, 16, 13-21.
- Maghsoodi, M., & Rahimi, A. (2008). [Participatory rural appraisal methods: A case study: four villages in the Ovan region in Qazvin province (Persian)]. *Rural Development Quarterly*, 11(2), 91-118.
- Mandarano, L. A. (2009). Social network analysis of social capital in collaborative planning. *International Journal of Society & Natural Resources*, 22(3), 245-260. doi: 10.1080/08941920801922182
- Mehrabi, A. A., Mohammadi, M., Mohseni Saravi, M., Jafari, M., & Ghorbani, M. (2014). [Study of human driving forces affecting land use changes (Case study: Seyed Mahaleh and Drasra villages) (Persian)]. *Journal of Range and Watershed Management*, 66(2), 307-20.
- Moosavi, M. T. (2013). [Introduction to social participation (Persian)]. Tehran: Jame'e Shenasan Publishing.
- Nazari Nooghabi, S., Shabanali Fami, H., & Irvani, H. (2011). [Factors affecting the level of satisfaction of students of practical agricultural training (College of Agriculture and Natural Resources, Tehran University) (Persian)]. *Journal of Agricultural Economics and Development Research (Journal of Agricultural Sciences)*, 43(2), 271-9.
- Noori Neshat, S. (2010). [Local research and planning for the preservation of the environment and natural resources (Persian)]. Tehran: Barge Zeitoun Publishing.
- Noori Neshat, S., Pakzadmanesh, P., Esmaeilian, T., & Goojan Samani, B. (2009). [Facilitation in community-based rehabilitation; training manual for local facilitators (Persian)]. Tehran: Parson.
- Oakley, P., & Marsden, D. (2002). *Approaches to participation in rural development* [M. Mahmood Nejad, Persian trans]. Tehran: Jahad-e Sazandegi Publishing.
- Pazhoohan, M., Fathi, H., & Ghasemzade, B. (2015). [Application of participatory rural appraisal method in informal urban settlements planning (Case study: Settlements Islamabad, District 2 of Tehran) (Persian)]. *Journal of Social Studies and Researches in Iran*, 4(1), 93-118.
- Poorezzat, A. A., Taheri, A. G., & Sadabadi, A. A. (2012). [Leading sustainable nation-building strategy based on social justice (Persian)]. *Political and International Research Quarterly*, 4(11), 1-22.
- Putnam, R. D. (2001). *Bowling alone: The collapse and revival of American community*. New York: Simon and Schuster.
- Putnam, R. D., Leonardi, R. Y. & Nanetti, R. (1993). *Making democracy work: Civic traditions in modern Italy*. New Jersey: Princeton University Press.
- Rafieian, M., & Motahari, Z. (2012). [Designing a model for studying the communitybased disaster risk management approach (Persian)]. *Emergency Management*, 1(1), 5-12.
- Saaty, T. L. (1980). *The analytic hierarchy process: Planning, priority setting, resource allocation*. New York: McGraw-Hill International Book Company.
- Saaty, T. L. (1990). *Decision making for leaders: The analytic hierarchy process for decisions in a complex world*. Pittsburgh: RWS publications.
- Saaty, T. L. (1996). *The analytic network process*. Pittsburgh: RWS Publication.
- Saboori, M. (2000). [Social theories foundation (Persian)]. Tehran: Ney publication.
- Salehi Sedghiani, J. (2002). [Mathematical approach to AHP (Persian)]. *Management Studies in Development and Evaluation*, 8(31, 32), 111-36.
- Schulz, R. W. (2011). *Environmental literacy in science and society: From knowledge to decisions*. New York: Cambridge University Press.
- Shahande, Kh., Rajabi, F., Jamshidi, E., Majdzade, R., Aghajani, M., Majdzadeh, B., et al. (2011). [Final evaluation the results of the needs assessment in district 17 Tehran: Three years after the intervention (Persian)]. *Hakim Journal*, 14 (4), 219-26.
- Shahcheraghi, F., & Mirzaeian, A. (2014). [Study using the community-based approach in dealing with social issues (Persian)]. Paper presented at *The National Conference on Social Problems of Iran Community-Based Approach*, Iran, Isfahan, 22 December 2014.
- Sharifian Sani, M. (2002). [Social capital: The main concepts and theoretical framework (Persian)]. *Journal of Social Welfare*, 1(2), 5-18.
- Swanson, B. E., Bentz, R. P. & Sofranko, A. J. (1997). *Improving agricultural extension: A reference manual*. Rome: Food and Agriculture Organization of the United Nations.
- Tajbakhsh, K. (2002). [Trust, democracy and development (Persian)]. Tehran: Shiraze publication.
- Tavallaei, H., & Alipoor, F. (2014). [Participatory community-based research in the context of symbolic interaction theory (Persian)]. Paper presented at *National Conference on Social Problems of Iran Community-Based Approach*, Iran, Isfahan, 22 December 2014.