

تاریخ دریافت : ۹۴/۰۹/۱۵  
تاریخ پذیرش : ۹۵/۰۳/۰۹

## تأثیر وقف بر شکل‌یابی فضاهای شهری زمان قاجار در شهر ری

حسن کریمیان\*  
علیرضا بهمنی\*\*  
سید محمدرضا شهابی\*\*\*

### چکیده

ارزش‌های دینی را می‌توان یکی از مؤثرترین عوامل در شکل‌یابی و توسعه فضاهای شهری در دوران اسلامی به حساب آورد. سنت وقف به عنوان یک ارزش والای دینی، باعث ایجاد فضاهای گوناگون با عملکردهای مختلف در بافت شهرهای ایران در این دوران شده است.

پژوهش حاضر در پی پاسخ به این پرسش است که نقش بناهای وقفی بر فرم‌یابی و گسترش فضاهای شهر ری در دوره قاجار آغاز به چه میزان بوده است؟ فرض بر آن است که به واسطه جایگاه کلیدی واحدهای وقفی شهر ری، حذف هر یک از آنها گسیختگی این بافت تاریخی را در پی خواهد داشت. به منظور پاسخ‌گویی به پرسش‌های پژوهش، بناهای وقفی دوره قاجار در بافت تاریخی شهر ری شناسایی، با مستندسازی و ثبت اطلاعات آنها، نقش وقف بر فرم‌گیری و گسترش این شهر و همچنین ارتباط و پیوستگی معماری آن مورد سنجش قرار گرفته است.

در انطباق اطلاعات مأخوذ از منابع مکتوب و نتایج بررسی‌های میدانی روشن شد که بی‌هیچ شائبه‌ای می‌توان وقف را به عنوان نیرویی فضا آفرین و گسترش‌دهنده در ساختار شهر ری در عهد قاجار به حساب آورد. در این شهر شاخص‌ترین عناصر وقفی به صورت متشکل و اغلب در بخش تجاری جای داشتند و نقش آنها در سازمان فضایی شهر تا بدانجا بود که با حذف آنها شیرازه بافت تاریخی شهر کاملاً از هم گسیخته می‌شود.

### واژگان کلیدی

ری در دوران اسلامی، موقوفات شهر ری، بافت تاریخی ری، موقوفات حضرت عبدالعظیم.

\*. دکتری باستان‌شناسی. گروه باستان‌شناسی دانشگاه تهران. hkarimi@ut.ac.ir  
\*\*. کارشناس ارشد باستان‌شناسی. نویسنده مسئول a.bahmani61@gmail.com  
\*\*\*. دکتری شهرسازی. دانشکده مدیریت دانشگاه صنعتی امیرکبیر smr.shahabi@aut.ac.ir

## مقدمه

قاجار به چه میزان بوده و چگونه انسجام و پیوستگی کالبدی بافت شهر را سبب می‌شد؟

فرض بر آن بوده که در شهر ری دوره قاجار به جهت پیوستگی موقوفات با نیازهای اجتماعی ساکنان، نقش وقف بر شکل‌یابی فضاهای شهری بدان حد کلیدی بود که با حذف عناصر وقفی از بافت تاریخی شهر، شیرازه آن از هم گسیخته و فاقد هویت کالبدی خواهد شد.

به منظور پاسخ به پرسش‌های ذکر شده، ابتدا و به اختصار، به پیشینه شهر ری از سقوط ساسانیان تا پایان عهد قاجار پرداخته خواهد شد. آنگاه، عملکردهای مذهبی، اقتصادی، آموزشی و عام‌المنفعه فضاهای کالبدی وقفی شهر ری به تفکیک مورد بحث قرار خواهند گرفت و بر مبنای اطلاعات مورد استفاده، تحلیل و نتیجه‌گیری خواهد شد.

## پیشینه تحقیق

وقف به عنوان نظامی نقش‌آفرین در شهرسازی دوران اسلامی، همواره توجه پژوهشگران مختلف را به خود جلب کرده است. علاوه بر پژوهش‌هایی که پیرامون فرهنگ وقف، احکام وقفی، سیر تحولات نظام‌های وقفی در ایران انتشار یافته (شهبابی، ۱۳۴۳؛ مصطفوی رجایی، ۱۳۵۱؛ احمد بن سلمان ۱۳۵۸؛ عبیدالکبسی، ۱۳۶۶؛ برادران دلاور، ۱۳۷۳؛ ریاحی سامانی، ۱۳۷۸)، تحقیقات قابل توجهی نیز بر نقش وقف در توسعه کالبدی شهرها استوار شده‌اند. بی‌شک تلاش‌های منصوره اتحادیه (نظام مافی) که در آن موقوفات تهران و تحول این شهر در حدفاصل سال‌های ۱۲۶۹ لغایت ۱۳۲۰ ه. ق مورد مطالعه قرار گرفته را می‌توان در زمره اولین پژوهش‌های این‌چنینی به شمار آورد (اتحادیه، ۱۳۷۴ و ۱۳۷۸). در سال ۱۳۵۰، انجمن آثار ملی ایران با انتشار نسخه کامل و وقفنامه ربع رشیدی- که قبلاً در ۱۸۴۷ م. در پاریس چاپ و در ۱۹۶۸ نیز تجدید چاپ شده بود (افشار، ۱۳۴۰: ۶)، ورق دیگری از تلاشهای ارزشمند بزرگان این سرزمین در احیاء سنت حسنه وقف را در معرض دید پژوهشگران قرار داد (امیددانی، ۱۳۷۸: ۷۱-۵۰). در دهه‌های اخیر نیز نتایج پژوهش‌های دیگری پیرامون نقش وقف بر شکل‌گیری و توسعه فضاهای شهری منتشر شده که از آن جمله می‌توان به تحقیقات پوراحمد و همکاران (۱۳۷۲)، شهبابی (۱۳۸۳)، بمانیان و همکاران (۱۳۸۷)، نصیری (۱۳۸۷)، مشکینی (۱۳۸۷) کلانتری خلیل آباد و همکاران (۱۳۸۹)، کریمیان و مهدی‌زاده (۱۳۹۳) کریمیان و حاتمیان (۱۳۹۴) اشاره کرد. موارد ذکر شده از جمله مهم‌ترین پژوهش‌های صورت گرفته در باب نقش وقف در ایجاد فضاهای گوناگون در بافت‌های کهن هستند که در آنها از زوایای مختلفی به مقوله وقف و

یکی از باسابقه‌ترین موارث ارزشمند اسلامی سنت حسنه وقف است که از صدر اسلام تاکنون، موجد آثار بسیار ارزشمندی در زمینه‌های فرهنگی، اجتماعی، اقتصادی شده است. در شکل‌گیری فضاها و ساختار شهرهای ایران عوامل مختلفی دخالت دارند که از آن جمله می‌توان به ۱. جهان بینی، ۲. عوامل اقتصادی، ۳. عوامل جغرافیایی و ۴. عوامل فرهنگی-اجتماعی اشاره کرد (اهلرز، ۱۳۷۴: ۵۴-۵۰). در تاریخ شهرنشینی ایران بر حسب اهمیت و نقش مسلط هر یک از عوامل مذکور، شاهد شکل‌گیری فضاهای مختلفی هستیم. بی‌شک تأثیر جهان‌بینی و ارزش‌های دینی و مذهبی را می‌توان اثرگذارترین عامل در ایجاد و احداث فضاهای شهرهای اسلامی به شمار آورد. نظام وقف نه تنها موجد ساخت بسیاری از فضاها و عناصر با ارزش شهرها بوده، بلکه ارتباط و پیوند معنوی و نزدیک موقوفات با امور دینی و مذهبی سبب ماندگاری و پایداری فضاهای شهری است. از نظر فضایی، نقش وقف را می‌توان در ایجاد جزیی‌ترین فضاهای شهری نظیر مساجد، مدارس، حمام‌ها، آب‌انبارها، سقاخانه‌ها، روشنایی معابر و ... تا شکل‌گیری و تولید کلان‌ترین فضاهای شهری نظیر بازارها و مجموعه‌های تجاری مؤثر دانست (کریمیان و مهدی‌زاده، ۱۳۹۳: ۵۱).

آنچنان‌که پژوهش‌های باستان‌شناسانه مشخص کرده، شهر ری یکی از اولین مراکز تجمع انسانی در فلات ایران است (Karimian, 2013: 8-10). این شهر از جمله کلان‌شهرهای دوران تاریخی ایران است که متعاقب ورود اسلام تحولات بسیاری را در سازمان فضایی خود تجربه کرده است (Karimian & Seyedein, 2011: 52). اگرچه هر یک از فرمانروایان اسلامی خط مشی اجتماعی، اقتصادی و فرهنگی جداگانه‌ای را این شهر اعمال کرده‌اند، لیکن در دوره قاجار، با سیطره فضای مذهبی شدید بر کشور، سنت وقف نیز رونق بیشتری یافت. آنچنان‌که از مستندات تاریخی بر می‌آید، ۱. اقتضائات مدنی و اجتماعی، ۲. تلاش نهادهای دینی و ۳. تشخیص و عملکرد حاکمیت را می‌توان دلایل رونق این سنت در این دوره به شمار آورد (شهبابی، ۱۳۴۳؛ خسروجردی، ۱۳۸۹).

**اهداف تحقیق:** هدف اصلی پژوهش حاضر آن بود تا معلوم کند که عمل خدایسندانه وقف تا چه میزان موجد ایجاد و توسعه فضاها و عناصر شهر ری در دوره قاجار بوده است. به علاوه، درک پیوند عناصر وقفی و تأثیر وقف بر ماندگاری و پایداری فضاهای شهر مورد مطالعه از اهداف دیگر پژوهش حاضر است.

**پرسش‌های پژوهش:** تلاش بر آن است تا مشخص کند نقش و جایگاه بناهای وقفی در فرم‌گیری و گسترش شهر در دوره

نقش آن در فضاهای شهری پرداخته‌اند.

دژرشکان) است که فخرالدوله آن را تجدید عمارت کرد، کاخ‌ها و خزائن بزرگ در آن بنیان نهاد و در تحکیم آن بکوشید و ظاهراً دارالاماره وی آنجا بود" (حموی، ۱۳۸۳: ۸۵۵).

علیرغم آنکه به دستور طغرل سلجوقی، مسجد جامع و سپس دارلاماره این شهر احداث شدند، لیکن بیشترین آبادانی و اعتبار آن به دوران سلطنت ملکشاه سلجوقی مرتبط است (نیشابوری، ۱۳۳۲: ۱۸-۲۲؛ ابن اثیر، ۱۳۵۲، ج ۸: ۹۶) پس از آن دوران طلایی، مغولان از هیچ ستم نهدت و قتل و فجایع در شهر ری کوتاهی نکردند چونانکه که تا بدان روز چشمی ندیده و گوشی نشنیده بود (ابن اثیر، ۱۳۵۲، ج ۳: ۳۳۳). از حمله مغول تا ظهور دولت شیعی صفوی از ری، جز ویرانی و نابودی آن، سخنی به میان نیامده است. در دوره صفوی و به دلیل ارادت شاهان این سلسله به خاندان عصمت و طهارت، بقاع متبرکه مورد توجه قرار گرفت و شهر ری حول محور بقاعی چون حضرت عبدالعظیم حسنی و امامزاده طاهر رشد و گسترش پیدا کرد (کوثری، ۱۳۷۴: ۳۸)؛ (تصویر ۱).

شهر ری از سقوط ساسانیان تا پایان عهد قاجار متعاقب شکست ساسانیان در جنگ‌های قادسیه و نهاوند، حفاظت و امنیت هر شهر به دست مرزبان آن افتاد. مرزبان ری سپهبدی از خاندان مهران بنام سیاوخش بود که با اعراب وارد جنگ شد و از آنان شکست خورد. سپاه فاتح، مردم ری را امان داده ولی شهر را ویران و شروع به ساختن شهر جدیدی کرد (کریمان ۱۳۴۵: ۱۵۵؛ طبری، ۱۳۵۲: ۶). در دوره عباسی منصور پسر خود مهدی را بدین شهر گسیل داشت تا پس از آرام کردن مردمان ری، دیوار آن را مرمت و قصرها و مسجد جامع شایسته و در خور در آن بنا کند و نام شهر را محمدیه گذاشت. (بی‌نا، ۱۳۱۸: ۵۲۵؛ ابن‌رسته ۱۳۶۵: ۱۹۸؛ بلاذری ۱۳۳۷: ۷۹). در دوره آل بویه شهر ری نامی بزرگ پیدا کرد و بناها و محله‌های مشهور در زمان فخرالدوله در آن بنا شد. آنچنانکه یاقوت حموی آورده است: "... دژ خراب ری باستانی



تصویر ۱. جانمایی مقبره حضرت عبدالعظیم و آبادی‌های دیگر در دشت تهران به روزگار قاجار. مأخذ: مهندس، ۱۳۹۱: ۸۵.



می‌دهند<sup>۲</sup> و اغلب نقاط تجمع شهروندان و زائرین هستند (کریمیان و حاتمیان، ۱۳۹۴). در شهر ری نیز «آستان حضرت عبدالعظیم<sup>۳</sup>»، و بسیاری از امامزادگان دیگر (جدول ۱)، نقش عمده در شکل‌گیری و توسعه فضاهای شهری ایفا می‌کنند. تعداد زیادی از آثار این شهر به صورت وقفی رشد و گسترش یافته‌اند و هر یک نیز رقبات متعددی دارند که در مجموع بخش قابل توجهی از فضاهای شهری را تشکیل داده‌اند. علاوه بر "حرم حضرت عبدالعظیم" و "مسجد جامع عتیق"<sup>۴</sup>، "تکیه بزرگ" شهر ری نیز از بناهای عهد قاجار است که دارای موقوفات فراوانی است. براساس آمار اخذ شده از اداره اوقاف شهر ری، این تکیه به تنهایی دارای ۲۱۳ رقبه است که به صورت بناهای تجاری و مسکونی در سطح شهر گسترده است. بخشی از این رقبات در بازار شهر ری جای دارد.<sup>۵</sup> از تکلیایی که در حول محور آستان وجود داشته و هم اکنون از بین رفته نیز می‌توان به "تکیه گذر حضرت عبدالعظیم" اشاره کرد که حوزه علمیه ری جایگزین آن شده است. از دیگر تکلیای معروف و قدیمی شهر می‌توان به "تکیه نفر آباد" اشاره کرد که در ضلع شرقی حرم قرار دارد (جدول ۲). آن گونه که دیولافوا اشاره دارد، به عهد قاجار در شمال شهر ری باغ‌های زیادی با دیوارهای گلی قرار داشتند که چون در نزدیکی حرم عبدالعظیم حسنی جای داشتند، برای استراحت زنان زائر نیز مناسب بودند (دیولافوا، ۱۳۳۲ : ۷۸). در زمان ناصرالدین شاه و دیگر شاهان قاجار بقاع متبرکه و مقابر بزرگان ری تعمیر و تغییراتی در آنها داده شده و یا به آن تزییناتی افزوده شد (کوثری، ۱۳۷۴ : ۳۸۳).

**ب) فضاهای وقفی با عملکرد اقتصادی در شهر ری**  
یکی از شاخص‌ترین عناصر کالبدی با عملکرد اقتصادی شهرهای ایرانی بازارها هستند.<sup>۶</sup> آن گونه که نتایج مطالعات شهرهای ایران روشن ساخته است، سنت وقف در شکل‌گیری زیر ساخت‌های اقتصادی شهرها نظیر راسته بازارها، کاروانسراها، سراها، تیم‌ها، تیمچه‌ها و ... نقش اساسی داشته است (شهبایی، ۱۳۸۳ : ۹۷). بازار شهر ری، با جهتی شمالی-جنوبی، از راسته‌های عهد قاجار است که در ارتباط مستقیم با صحن بزرگ آستان عبدالعظیم اغلب دکانین وقفی را سامان داده است و بخش‌هایی از جانب شرقی بازار نیز موقوفه تکیه میدان و وقف روضه خوانی است (سازمان میراث فرهنگی استان تهران، ۱۳۷۶ : ۲). کاروانسراهای وقفی از دیگر موقوفات شهر ری عهد قاجار بوده‌اند که امروزه تنها نامی از آنها باقی مانده است. در سواد فرمان معین‌الدین میرزا (ولیعهد ناصرالدین شاه) که در مرکز اسناد و نسخه‌های خطی کتابخانه مرکزی دانشگاه تهران نگهداری می‌شود، مطالب قابل توجهی دایر به استرداد یک

آن گونه که دیولافوا اشاره دارد، به عهد قاجار در شمال شهر ری باغ‌های زیادی با دیوارهای گلی قرار داشتند که چون در نزدیکی حرم عبدالعظیم حسنی جای داشتند، برای استراحت زنان زائر نیز مناسب بودند (دیولافوا، ۱۳۳۲ : ۷۸) در زمان ناصرالدین شاه و دیگر شاهان قاجار بقاع متبرکه و مقابر بزرگان ری تعمیر و تغییراتی در آنها داده شده یا به آن تزییناتی افزوده شد (کوثری، ۱۳۷۴ : ۳۸۳).  
اعتبار مذهبی ری در دوره قاجار به میزانی بود که معترضین سیاسی از بست‌نشینی در آن حرم برای پیش برد مقاصد خود بهره می‌گرفتند. شاهان قاجاری نیز جهت زیارت و شکرگزاری و مقید نشان‌دادن خود به مذهب به شهرری رفت آمد داشتند.

براساس آمار اداره اوقاف شهر ری، تعداد موقوفات این شهر در سال ۱۳۸۵ به ۷۱۷ واحد می‌رسید که این تعداد مجموعاً دارای ۱۳۰۴۲ رقبه بوده‌اند. بی‌شک نوع موقوفات، متأثر از شرایط اقتصادی و اجتماعی هر دوره، ویژگی‌های خاص به خود را دارد. در دوره قاجار به دلایل نفوذ روزافزون اعتقادات و باورهای مذهبی در جامعه، اقشار مختلف مردم از درباریان گرفته تا تجار عمدتاً موقوفات مذهبی را در اولویت عمل به وقف خود قرار می‌دادند. از دوره ناصری دامنه تغییرات صورت گرفته در تهران به شهر ری نیز رسیده و بازار ری از میدان شمالی حرم تا درب اصلی آن گسترش یافت. در کنار آن و اطراف حرم حضرت عبدالعظیم بناهای وقفی با کاربری گوناگونی نظیر زمین‌ها، منازل، دکان‌ها، مدارس، مساجد، تکایا، کاروانسراها و بناهای عام‌المنفعه تمرکز یافتند. تعداد این موقوفات به اندازه‌ای بود که در شرایط حاضر نیز اکثر زمین‌های زراعی، منازل مسکونی، مغازه‌های اطراف حرم وقفی بوده و بیشترین تراکم بناهای وقفی در این بخش از شهر صورت گرفته است (فرهودی و میر شفیعی، ۱۳۸۷ : ۱۱۲).  
نگارندگان در تلاش برای پاسخ به پرسش‌های پژوهش بناهای وقفی دوره قاجار در سطح شهر ری را شناسایی، مکان‌یابی و مستندسازی کرده و براساس عملکردشان در بافت شهری، آنها را در چهار گروه فضاهای کالبدی با عملکرد مذهبی، اقتصادی، آموزشی و عام‌المنفعه دسته‌بندی کرده‌اند. در ادامه، هر یک از گروه‌های مذکور معرفی شده‌اند.

**الف) فضاهای وقفی با عملکرد مذهبی در شهر ری**  
بی‌شک می‌توان عقاید مذهبی را یکی تأثیر گذارترین عوامل بر فرهنگ، سازمان‌های اجتماعی-سیاسی و شکل شهرها به شمار آورد. در شهر اسلامی مساجد، امامزاده‌ها، مدارس علمیه، تکایا، مزارها و زاویه‌ها بخش قابل توجهی از فضاهای شهری را به خود اختصاص می‌دهند. این فضاها، به ویژه در شهرهای مذهبی، هسته اصلی شهر را تشکیل

جدول ۱. بقاع متبرکه شهر ری تا عهد قاجار. مأخذ: نگارندگان.

ردیف	نام بنا	قدمت	کاربری
۱	بقعه حضرت عبدالعظیم	سلجوقی	زیارتی
۲	بقعه امامزاده حمزه (ع)	قاجار	زیارتی
۳	بقعه امامزاده طاهر (ع)	قاجار	زیارتی
۴	بقعه امامزاده عبدالله	صفویه	زیارتی
۵	بقعه امامزاده هادی (ع) (مسجد ماشاءالله)	صفویه	زیارتی
۷	بقعه ابن بابویه (آرامگاه شیخ صدوق)	قاجار	زیارتی
۸	بقعه بی بی شهربانو	آل بویه	زیارتی
۹	بقعه امامزاده ابوالحسن (ع)	قاجار	زیارتی
۱۰	بقعه جوانمرد قصاب	قاجار	زیارتی
۱۱	بقعه سه دختران	قاجار	زیارتی
۱۲	بقعه بی بی زبیده	قاجار	زیارتی
۱۳	بقعه امامزاده ابراهیم (ع) و اسماعیل (ع)	معاصر	زیارتی
۱۴	بقعه امامزاده شعیب (ع)	معاصر	زیارتی
۱۵	بقعه امامزاده رقیه (ع)	معاصر	زیارتی
۱۶	بقعه امامزاده علی و قاسم (ع)	قاجار	زیارتی
۱۷	بقعه شیخ کلین (ره)	صفویه	زیارتی
۱۸	بارگاه حضرت امام خمینی (ره)	معاصر	زیارتی

جدول ۲. بناهای مذهبی-تاریخی وقفی شهر ری تا عهد قاجار. مأخذ: نگارندگان.

نام بنا	موقعیت	قدمت
مسجد عتیق	مجموعه حرم	سلجوقی
تکیه سرتخت بربریها	شهر ری، خ سرتخت	قاجار
تیکه بزرگ میدان شهر ری	خ حضرتی، ورودی بازار کهنه	قاجار
تکیه نفرآباد	محله نفرآباد، شرق حرم	صفوی
تکیه گذر حضرت عبدالعظیم	مجموعه حرم، حوزه علمیه ری	قاجار
تیکه هاشم‌آباد	مجموعه حرم	قاجار
تکیه محله بان	میدان شهر ری	قاجار
تیکه همت‌آباد	مجموعه حرم	قاجار

ری "کاروانسرای شاه عباسی"<sup>۶</sup> است که به صورت چهار ایوانه ساخته شده و چهار ایوان آن در محور چهار جهت اصلی قرار گرفته‌اند. از این کاروانسرا دو سند تاریخی در دست است که یکی از آنها فرمان معین‌الدین میرزا ولیعهد به تاریخ ۱۲۶۹ ه.ق دایر به استرداد این بنا است و دیگری اجاره‌نامه آن به وسیله علیقلی میرزا اعتضادالسلطنه به تاریخ ۱۳۶۹ ه.ق است (جدول ۳).

### ج) فضاهای وقفی با عملکردهای آموزشی و عام‌المنفعه در شهر ری

دسته‌ای دیگر از فضاهای وقفی که بر فرم‌بایی فضاهای شهر ری عصر قاجار اثر گذار بوده‌اند، عملکردی آموزشی و عام‌المنفعه داشته‌اند. مدارس از مهم‌ترین فضاهای آموزشی وقفی‌اند که به دو صورت علمیه<sup>۱</sup> و مدارس جدید<sup>۱۱</sup> فعالیت می‌کردند. مطابق مستندات تاریخی، در شهر ری دوره قاجار دو مدرسه وقفی نزدیک حرم مطهر فعالیت داشتند. «مدرسه برهان» در ضلع شمالی مجموعه آستان حرم عبدالعظیم و پشت مسجد عتیق قرار داشت لیکن از وضعیت و پلان و دیگر ویژگی‌های معماری آن اطلاعی در دست نیست. نویسنده کتاب "جنه النعیم والعیش السلیم" که در دوره قاجار زندگی می‌کرده به دکاکینی که وقف این مدرسه بوده اشاره کرده است.

باب کاروانسرای وقفی در مورخ ۱۲۶۹ ه.ق که در اطراف زاویه مقدسه بوده به چشم می‌خورد. همچنین، در سواد اجاره‌نامه کاروانسرای وقفی به وسیله علیقلی میرزا اعتضادالسلطنه (ایضا به تاریخ ۱۲۶۹ ه.ق) مطلب ارزشمند دیگری در خصوص این کاروانسرا قابل ملاحظه است. این کاروانسرا که به «کاروانسرای قاجاری»<sup>۷</sup> مشهور بوده که هم اکنون مخروبه شده و در تملک اداره اوقاف و امور خیریه شهرستان ری قرار دارد. این بنای مربع شکل دو طبقه دارای حیاطی مرکزی است و طبقه اول آن به حجرات دسترسی می‌یابد. به علت نزدیکی این بنا به حرم از آن به منظور پذیرایی از زوار استفاده می‌شده. از تزیینات این بنا می‌توان به ستون‌های گرد آجری و درهای چوبی با گل میخ‌های فلزی آن اشاره کرد (افروند، ۱۳۸۱: ۳).

از بناها وقفی-اقتصادی دیگر می‌توان به «کاروانسرای دوقلو» اشاره کرد، که موقوفه مرحوم حاج ملا علی‌کنی از روحانیون برجسته دوره قاجار بوده است. این کاروانسرا که دارای ۸۰ رقبه از نوع تجاری و مسکونی است، نیز به نیت ایجاد رفاه و خدمت‌رسانی به زائران آستان مقدس بنا شده بود. بنا دارای دو قسمت شمالی و جنوبی<sup>۸</sup> است و تا حدود زیادی تخریب شده است.

یکی دیگر از موقوفات اقتصادی مرتبط با مجموعه بازار شهر

جدول ۳. ابنیه تجاری-تاریخی وقفی شهر ری تا عهد قاجار. مأخذ : نگارندگان.

بنای وقفی	موقعیت	قدمت
مجموعه بازار	میدان شهر ری، خ حضرتی، بازار	صفوی - قاجار
کاروانسرای دوقلو	اواسط بازار، راسته معروف به کاروانسرای دوقلو	قاجار
کاروانسرای شاه عباسی	ضلع غربی خ حرم	صفوی
کاروانسرای قاجاری	ضلع شرقی، خ حضرتی، ضلع شمالی کوچه پاچنار	قاجاری

### بحث و تحلیل داده‌ها

با آنچه آوردیم روشن شد که بناهای وقفی در فضاهای شهری را می‌توان در دو گروه متشکل (عناصر متمرکز) و غیرمتشکل (عناصر پراکنده) جای داد. چگونگی توزیع فضایی و مکانی این عناصر نه تنها در ساختار فضایی شهرها اثر گذار است، بلکه در تأمین نیت واقف نیز بسیار مؤثر است (محمدی، ۱۳۷۹ : ۹۶). با استناد به نتایج مطالعات انجام یافته در شهرهای تاریخی ایران می‌توان پذیرفت که وقف در فرآیند شهر آفرینی و شکل‌یابی اجزاء و عناصر آن نقشی منحصر به فرد را ایفا می‌کرده است (کلانتری، صالحی و رستمی، ۱۳۸۹ : ۴۳-۳۳). نتایج مطالعات همچنین مشخص داشته است که تراکم، توزیع فضایی و پراکندگی انواع مختلف عناصر وقفی در شهرهای تاریخی متفاوت است. استقرار متمرکز و به هم پیوسته تعدادی از فضاهای وقفی موجب شکل‌گیری مرکزی مجموعه فضاهای کالبدی و عمومی می‌شود که در حول آن فضاهای شهری انسجام می‌یابد (کریمیان و مهدی‌زاده، ۱۳۹۳ : ۵۰). در شرایط حاضر بخش قابل توجهی از فضاهای بافت تاریخی شهری ری جزء موقوفات و یا از رقبات بناهای دوره قاجاریه‌اند که بناهای اصلی آن از بین رفته و به همین سبب مکان‌یابی تک تک بناها وقفی یا رقبات آنها مقدور نیست. با این همه، آنچنان که در توزیع مکانی فضاهای موجود مشخص شده است (تصویر ۳) در شهر ری دوره قاجار عناصر وقفی دارای الگوی متمرکز/متشکل بوده‌اند.

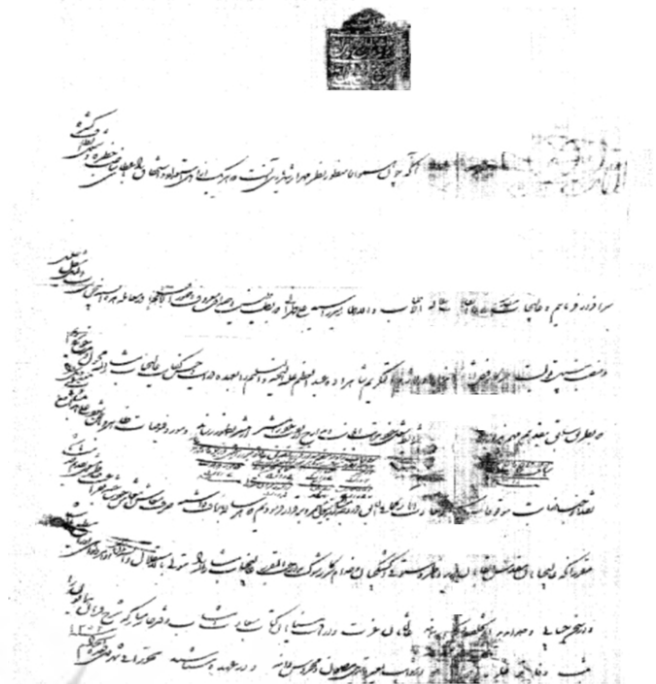
بدین صورت که عناصر فضایی وقفی مهمی چون مسجد، بازار، کاروانسرا، مدارس، تکایا، از نظر فضایی و عملکردی ارتباط و پیوستگی زیادی با هم داشته و همگی آنها حول محور آستان مقدس حضرت عبدالعظیم بطور پیوسته با هم در ارتباط هستند. در طول زمان و با تغییرات صورت گرفته در مجموعه شهر، ارتباطات و عملکرد فضایی موقوفات دچار گسست شده است.

آنچنان که منابع تاریخی آورده‌اند، در اوایل دوره پهلوی به دلیل ویرانی این مدرسه شیخ علی‌اکبر برهان دوباره آن را تعمیر و احیاء و مورد استفاده طلاب قرار داده است (کجوری مازندرانی، ۱۳۸۲ : ۱۵۲). این مدرسه رشد و توسعه پیدا کرده و هم اکنون سبک و سیاق و اهداف آموزشی خود را حفظ کرده است. «مدرسه علمیه امینیه» نیز در غرب صحن شمالی حرم واقع شده بود. در اصل بنای مدرسه را آقا ابراهیم امین السلطان به سال ۱۲۹۹ هجری قمری در یکی از باغچه‌های قدیمی اطراف صحن، که به باغ طوطی شهرت داشت، احداث کرد. با احداث بازار نو به امر ناصرالدین شاه و وقف داکین آن به این مدرسه، با نام امینیه یا مدرسه امین السلطان معروف شد (عقیلی، ۱۳۸۰ : ۱۰۹-۱۰۸). کجوری مازندرانی همچنین صورت وقفنامه مدرسه امینیه و شرایط واقف را کاملاً ذکر کرده است (کجوری مازندرانی، ۱۳۸۲ : ۶۵ - ۶۰). دسته ای دیگر از بناهای عام المنفعه وقفی شهر ری در دوره قاجار حمام‌ها و آب انبارها بودند. در سواد وقفنامه محمدشاه قاجار، که به تاریخ به تاریخ ۱۲۵۲ هـ.ق تحریر شده است، به "حمام وقفی صحن متولی" اشاره شده است (تصویر ۲). از دیگر حمام‌های وقفی، می‌توان "حمام حضرتی"<sup>۱۲</sup> را نام برد که با مساحت تقریبی ۳۰۰ متر مربع در خیابان حرم و نیش کوچه رازی زنگنه قرار دارد و دارای سر در آجر کاری شده با نقش کوبی در اطراف بوده است. سر بینه حمام حوض بزرگی به شکل ستاره و از جنس مرمر داشته است (افروند، ۱۳۸۱ : ۹) در آخرین بازدید نگارندگان از این بنا، آن را در حال تخریب توسط کارگران ملاحظه کردند<sup>۱۳</sup>. "آب انبار بازار" نیز یکی دیگر از بناهای عام المنفعه بود که در راسته اصلی بازار قرار داشته و اینک اثری از آن به جا نمانده است. فضایی که این بنا در آن قرار داشته هم اکنون به مکانی تجاری تبدیل شده است (جدول ۴).

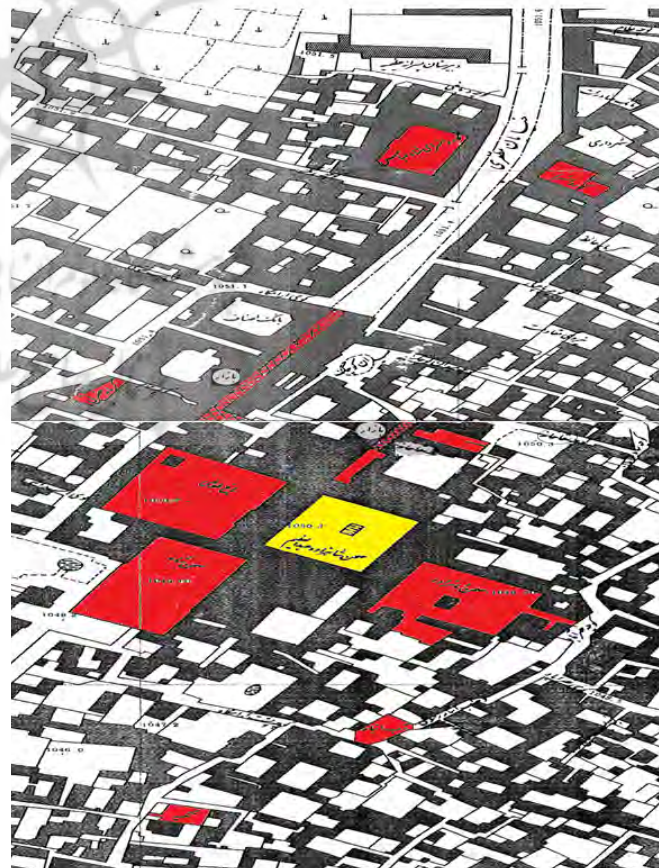


جدول ۴. اماکن وقفی-تاریخی آموزشی و عام المنفعه در شهر ری. مأخذ: نگارندگان.

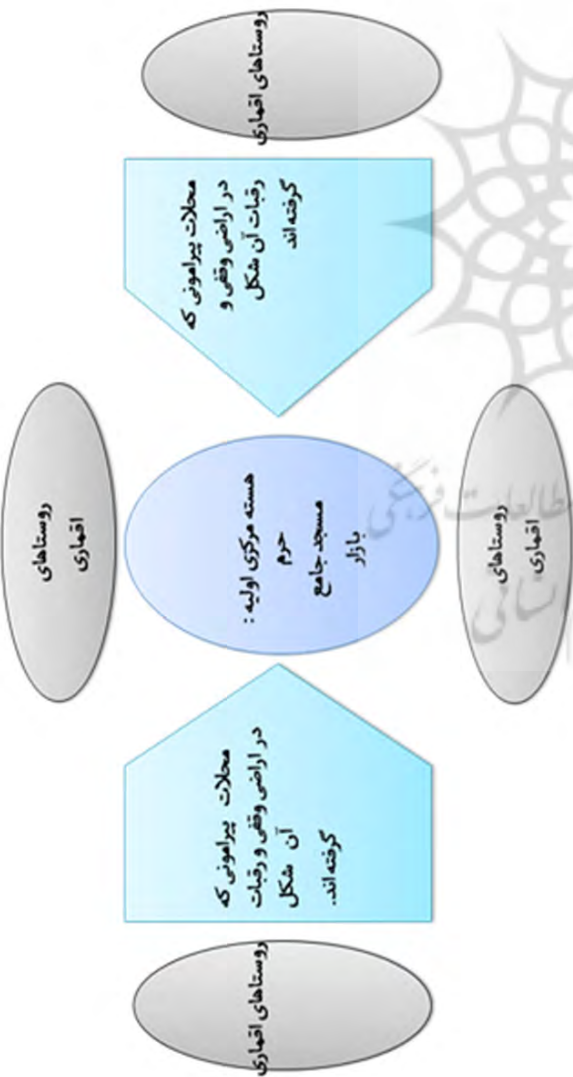
نام بنا	موقعیت	قدمت
مدرسه برهان	ضلع شمالی حرم	صفوی - قاجار
مدرسه امینیه	مجموعه حرم، صحن باغ طوطی	قاجار
حمام حضرتی	خ حرم، نبش کوچه زارعی، پ ۷۹	قاجار
آب انبار	راسته اصلی بازار	قاجار



تصویر ۲. سواد وقفنامه محمدشاه قاجار، شامل دکاکین و حمام صحن متولی. مأخذ: مرکز اسناد و نسخه‌های خطی کتابخانه مرکزی دانشگاه تهران.



تصویر ۳. توزیع بناهای وقفی شهر ری در دوره قاجار. مأخذ: نگارندگان.



تصویر ۴. نمودار توسعه فضایی و فضا آفرینی وقف در شهر ری عصر قاجار. مأخذ: نگارندگان.



### نتیجه گیری

آنچنان که آورده شد، موقوفات را می توان بازتاب کالبدی وقف در فضاهای شهری به شمار آورد. نتایج پژوهش‌ها مشخص داشته که عناصر وقفی نظیر مساجد، مدارس، کتابخانه‌ها، بیمارستان‌ها، مسافرخانه‌ها، آب‌انبارها، قنات، حمام‌ها، پل‌ها، قبرستان‌ها، کاروانسراها، تکایا و ... نقش مهمی در فرم‌گیری فضاهای شهری ایفا می‌کنند. همچنین مشخص شده که موقوفات پیوسته منطبق نیازهای اجتماعی مردمان شهرها احداث می‌شدند. برای مثال، احداث آب‌انبارها عموماً در شهرهای خشک و در راستای تأمین آب آشامیدنی مردم انجام می‌پذیرفت. در واقع، بسیاری از تأسیسات زیربنایی و روبنایی در محیط‌های شهری، بدون اینکه حکومت‌ها وظیفه‌ای در ایجاد آنها احساس کنند، توسط مردم ساخته شده است.

پژوهش حاضر روشن ساخت که در شهر ری عهد قاجار، شاخص‌ترین عناصر وقفی به صورت مجتمع/متشکل، در بخش تجاری جای داشته و براساس نیازهای جامعه شکل یافته بودند. فی‌الواقع نقش بناهای وقفی در سازمان فضایی شهر ری بدان حد بود که با حذف آنها شیرازه بافت تاریخی شهر کاملاً از هم گسسته و سایر بناها فضاهای پراکنده و منفرد و فاقد سازمان فضایی را تشکیل خواهند داد.

نتایج مطالعات حاضر همچنین مشخص ساخت که، اگرچه امامزاده عبدالله، گورستان ابن بابویه و موقوفات آنها توسعه کالبدی شهر را به سمت شمال رقم زده بودند، لیکن به روزگار قاجار اغلب بناهای وقفی در اطراف حرم حضرت عبدالعظیم و اراضی وقفی پیرامونی آن احداث شدند. بدین ترتیب، با استفاده از الگوی به اجرا در آمده در شهر ری می‌توان دریافت که بناهای شاخص مذهبی (چون حرم حضرت عبدالعظیم) به عنوان کانون تمرکز نیکوکاران عمل کرده و با تجمع بناهای وقفی پیرامون آن، هر عمل خدایسندانه‌ای می‌توانست زمینه عمل خیر دیگری را فراهم سازد. الگوی مذکور در تصویر ۴ انعکاس یافته است. به عبارت دیگر، شکل‌یابی فضاها در اراضی وقفی پیرامون حرم و یا در مجاورت بناهای شاخص وقفی دیگر، خود زمینه توسعه موقوفات در بافت شهری و تخصیص رقبات درآمدزا در روستاهای پیرامون شهر را فراهم می‌ساخت.

### فهرست منابع

- ابن اثیر، علی بن محمد. ۱۳۵۲. *الکامل فی التاریخ*. ت: ابوالقاسم حالت. تهران: موسسه مطبوعاتی علمی.
- ابن رسته، احمد بن عمر. ۱۳۶۵. *الاعلاق النفسیه*. ت: حسین قره جانلو. تهران: امیرکبیر.
- افروند، قدیر. ۱۳۳۷. گزارش پژوهشی بررسی و شناسایی آثار باستانی و تاریخی - فرهنگی شهر ری. تهران: اداره کل میراث فرهنگی صنایع دستی و گردشگری و استان تهران.
- امیدانی، سید حسین. ۱۳۷۸. ربع رشیدی؛ مجتمع بزرگ وقفی، علمی و آموزشی در تبریز. *فصلنامه وقف؛ میراث جاویدان*، (۲۷): ۷۱-۵۰.
- اهلرز، اکارت. ۱۳۷۴. *موقوفات دینی و شهر شرق اسلامی*. ترجمه و نگارش مصطفی مومنی و محمد حسن ضیاء توانا. مجله میراث جاویدان، (۳): ۵۴-۵۰.
- احمد بن سلمان. ابو سعید. ۱۳۵۸. *مقدمه‌ای بر فرهنگ وقف*. تهران: انتشارات سازمان اوقاف و امور خیریه.
- اتحادیه منصوره (نظام مافی). ۱۳۷۴. رشد و توسعه شهر تهران در دوره ناصری: ۱۳۲۰ - ۱۲۶۹ ه.ق، *نشریه تحقیقات اسلامی (یادنامه دکتر عباس زریاب)*، (۱۱ و ۲): ۱۷۳ - ۱۴۵.
- اتحادیه، منصوره (نظام مافی). ۱۳۷۸. موقوفات تهران و تحول شهر (۱۲۶۹ - ۱۳۲۰ ه.ق)، *مجله وقف میراث جاویدان*، (۲۸): ۱۶-۷.
- برادران دلاور. ۱۳۷۳. *فرهنگ حقوقی وقف، مجله وقف میراث جاویدان*، انتشارات سازمان اوقاف و امور خیریه، (۶): ۷۵-۵۴.
- بلاذری، احمد بن یحیی. ۱۳۳۷. *فتوح البلدان*. ت: محمد توکل. تهران: نشره نقره.
- بی‌نا. ۱۳۱۸. *مجمع التواریخ و القصص*. تصحیح ملک‌الشعراى بهار. تهران: چاپخانه خاور.
- بمانیان، محمد رضا و همکاران. ۱۳۸۷. رهیافتی بر نقش موقوفات در ساماندهی فضاهای شهری (با نگاه ویژه بر موقوفات شهر اصفهان)، *فصلنامه مدیریت شهری*، (۲۱): ۷۱-۵۹.
- بهمنی، علیرضا. ۱۳۹۲. نقش وقف بر فرم‌گیری فضاهای شهری در دوره قاجار، *مطالعه موردی: «شهر ری»*. پایان‌نامه کارشناسی ارشد. دانشکده ادبیات و علوم انسانی: گروه باستان‌شناسی دانشگاه تهران.
- پورا احمد، احمد و همکاران. ۱۳۹۲. بررسی نقش وقف در توسعه و سامان دهی فضایی شهرها (مطالعه موردی: شهر لالجین)، *فصلنامه علمی - پژوهشی شهرهای ایرانی اسلامی*، (۱۲): ۱۴-۵.
- حاتمیان، محمدجعفر. ۱۳۸۶. نقش وقف در شکل‌یابی فضاهای معماری و حفاظت بافت کهن شهر تهران: *محدوده ارگ و بازار*. پایان‌نامه

- کارشناسی ارشد. دانشکده ادبیات و علوم انسانی : گروه باستان‌شناسی دانشگاه تهران.
- حموی، یاقوت. ۱۳۸۳. معجم البلدان. ج دوم. تهران: سازمان میراث فرهنگی صنایع دستی و گردشگری.
  - خسروجردی، معظم. ۱۳۸۹. ساختار و عملکرد فضاهای شهرهای ایران در انتقال از دوره ساسانی به دوران اسلامی. پایان‌نامه دکتری. دانشکده ادبیات و علوم انسانی : گروه باستان‌شناسی دانشگاه تهران.
  - دیولافوا، ژان. ۱۳۷۶. سفرنامه خاطرات کاوش‌های باستان‌شناسی شوش. ت : بهرام فره‌وشی. تهران : انتشارات دانشگاه تهران.
  - ریاحی سامانی. نادر. ۱۳۷۸. وقف و سیر تحولات قانونگذاری در موقوفات، شیراز : انتشارات نوید شیراز.
  - سلیمی‌فر، مصطفی. ۱۳۷۰. نگاهی به وقف و آثار اقتصادی - اجتماعی آن، مشهد : انتشارات آستان قدس رضوی.
  - شهایی، علی اکبر. ۱۳۴۳. تاریخچه وقف در اسلام، تهران : اداره کل اوقاف تهران.
  - شهایی، محمد رضا. ۱۳۸۳. مبانی و چهارچوب نظری تأثیر وقف در شکل‌گیری فضاهای شهری، تحقیقات جغرافیایی، ۱۹ (۱) : ۱۵۰-۱۳۵.
  - شهایی، محمد رضا. ۱۳۸۳. مسئله وقف در نظام شهرسازی ایران، همایش ملی شهرسازی ایران، جلد ۲. شیراز : دانشگاه شیراز.
  - طبری، محمد بن جریر. ۱۳۵۲. ترجمه طبری (تاریخ‌الرسول و الملوک). ت : ابوالقاسم پاینده، تهران : اساطیر.
  - عبیدالکبیری، محمد. ۱۳۶۶. احکام وقف در شریعت اسلام. ت : احمد صادق گلدر، استان مازندران : انتشارات اداره کل اوقاف و امور خیریه.
  - عقیلی، عبدالله. ۱۳۸۰. تاریخ آستانه ری، قم : دارالحدیث.
  - فرهودی، رحمت ا.... محبوبه سادات میر شفیعی. ۱۳۸۷. تأثیر وقف در گسترش و توسعه فیزیکی - کالبدی شهر ری. فصلنامه وقف میراث جاویدان، ۱۵ (۶۱) : ۱۲۰-۱۰۹.
  - کجوری مازندرانی، محمد باقر واعظ. ۱۳۸۲. جنه النعیم و العیش السلیم فی احوال السید عبدالعظیم الحسنی (ع). تصحیح سید صادق حسینی اشکوری، قم : دارالحدیث.
  - کریمان، حسین. ۱۳۴۵. ری باستان. ج اول، تهران : انتشارات انجمن آثار ملی.
  - کریمیان، حسن و مهدی‌زاده، بهزاد. ۱۳۹۳. نقش وقف در توسعه کالبدی شهرهای ایلخانی؛ نمونه موردی : تبریز، سلطانیه و اوجان، فصلنامه وقف میراث جاویدان، ۲۲ (۸۶) : ۵۰-۲۳.
  - کریمیان حسن، محمدجعفر حاتمیان. ۱۳۹۴. نقش وقف در حفاظت از بناهای تاریخی و بافت کهن شهرها، نمونه موردی : بافت تاریخی تهران. فصلنامه وقف میراث جاویدان. ۲۳ (۸۸)، زیر چاپ.
  - کلانتری، حسین. سید احمد صالحی و قهرمان رستمی. ۱۳۸۹. نقش تاریخی وقف در شکل‌گیری شهر اسلامی، مطالعه موردی : شهر اصفهان. فصلنامه شهرهای ایرانی اسلامی، ۱ (۱) : ۴۳-۳۳.
  - کوثری، یحیی. ۱۳۷۴. ری پایتخت حکومتی. گردآورنده محمد یوسف کیانی، تهران : سازمان میراث فرهنگی کشور.
  - مشکینی، ابوالفضل و حجتی ملایری، پریسا. ۱۳۸۷. تأثیر جهان‌بینی دینی در خلق فضاهای شهری، (نمونه موردی شهر : ملایر) همایش بین‌المللی وقف و تمدن اسلامی. ج ۳. اصفهان : نشر اسوه.
  - محمدی، محمود. ۱۳۷۹. تحلیل نقش متقابل وقف و شهرسازی برنامه‌ریزی فضایی - کالبدی راهبردهای جدید در توسعه و بهره‌وری بهینه موقوفات. فصلنامه وقف میراث جاویدان، ۸ (۲) : ۹۵-۱۰۵.
  - مصطفوی رجایی، مینودخت. ۱۳۵۱. وقف در ایران، تهران : بی‌جا.
  - نیشابوری، ظهیرالدین. ۱۳۳۲. سلجوقنامه. تهران : انتشارات خاور.
  - همدانی، رشیدالدین فضل‌الله. ۱۳۵۰. وقفنامه ربع رشیدی. تهران : انجمن آثار ملی ایران .
  - آرشیو اداره میراث فرهنگی صنایع دستی و گردشگری شهرستان ری.
  - آرشیو اداره کل میراث فرهنگی صنایع دستی و گردشگری استان تهران.
- Karimian, H. & Seyedein, S. (2011). Iranian Cities after collapse of Sasanian Kingdom. *The International Journal of Humanities of the Islamic Republic of Iran*, (18): 51-62.
- Karimian, H. (2013). *Form and Functionality of Ancient City of Rey in its Transition from Sasanian to Early-Islamic era*. The First International Conference of Islamic Archaeology in the East. Cairo: Cairo University.