

سنجش میزان پایداری امنیت اجتماعی در سکونتگاه‌های روستایی

(مورد مطالعه: روستاهای مرزی هیرمند)

فرهاد جوان^۱، علی واعظ طبسی^۲، سودابه هاشمی زهی^۳، حسین میرکی اناری^۴

تاریخ دریافت: ۱۳۹۵/۰۳/۲۹
تاریخ پذیرش: ۱۳۹۵/۰۵/۲۸

از صفحه ۵۷ تا ۸۲

پژوهشنامه جغرافیای انتظامی
سال چهارم، شماره پانزدهم، پاییز ۱۳۹۵

چکیده

هدف اصلی پژوهش حاضر بررسی پایداری امنیت اجتماعی سکونتگاه‌های مرزی هیرمند است. در این راستا، برطبق فرمول کوکران ۳۸۴ نفر از سرپرستان خانوار به‌عنوان جمعیت نمونه انتخاب شدند و برحسب نمونه‌گیری تصادفی نسبت سهم پرسشنامه ۴۴ روستای نمونه‌گیری شده مشخص شد. جمع‌آوری داده‌ها براساس روش میدانی از طریق مصاحبه مستقیم با اهالی روستا و همچنین مصاحبه با شوراها و دهیاران و مسئولان گردآوری شده است. برای تجزیه و تحلیل اطلاعات از نرم‌افزار spss و Expert Choice استفاده شد. نتایج پژوهش نشان داد در تمامی شاخص‌های مطرح شده به‌جز شاخص‌های دسترسی به مراکز آموزشی، دسترسی به مراکز بهداشتی، فرصت پیشرفت، رضایت از عملکرد نهادها، رضایت از امکانات تفریحی و رضایت‌مندی از منظر روستا میانگین به‌دست آمده پایین‌تر از حد میانه -۳- است به این معنا که میزان پایداری اجتماعی سکونتگاه‌های مرزی کم است و تنها در شاخص‌های سلامتی محیط، رضایت از زندگی در روستا و فقدان بیماری‌های عفونی میزان پایداری زیاد است. همچنین، نتایج رتبه‌بندی مهم‌ترین اقدامات مرزی برای امنیت روستاهای مرزی هیرمند نشان داده شد. در بین اقدامات موردنظر نبود حمل موادمخدر و سایر کالاهای غیرمجاز از مرزهای غیرمجاز با میانگین ۰/۵۹۱، کاهش قاچاقچیان کالا در جهت فقدان تبعیض و نابرابری گروه‌های اجتماعی با میانگین ۰/۲۷۸، تردد اشخاص از دروازه‌های رسمی و غیررسمی مطابق با آیین‌نامه‌ها با میانگین ۰/۰۸۳، برهم نوردن آرامش مرزی و فقدان درگیری‌ها و اختلافات مرزی با میانگین ۰/۰۴۸ بالاترین و پایین‌ترین‌ترین وزن‌ها را به خود اختصاص داده‌اند.

کلید واژه‌ها: پایداری اجتماعی، مرز، امنیت، روستاهای مرزی هیرمند.

۱- دانشجوی دکتری جغرافیا و برنامه‌ریزی روستایی، دانشگاه خوارزمی، تهران، ایران (نویسنده مسئول)، Farhad.javan91@yahoo.com

۲- کارشناس ارشد جغرافیا و برنامه‌ریزی روستایی، دانشگاه سیستان و بلوچستان، ایران.

۳- دانشجوی دکتری جغرافیا و برنامه‌ریزی شهری، دانشگاه آزاد اسلامی، واحد زاهدان، ایران.

۴- کارشناس ارشد جغرافیا و برنامه‌ریزی روستایی، دانشگاه سیستان و بلوچستان، ایران.

مقدمه

امنیت در تمام ابعاد زندگی روزانه فرد حاضر است. امنیت عملاً تمام ابعاد زندگی بشر را دربرمی‌گیرد. صحبت از امنیت فردی، امنیت ملی، امنیت اجتماعی، امنیت هوایی، امنیت جاده‌ای، امنیت غذایی و... نشانی از فراگیربودن امنیت در تمام وجوه زندگی فردی است. درعین‌حال، انگاره امنیت آن‌قدر بدیهی و آشکار به‌نظر می‌رسد که برای تأمل و پرسش درباره آن زحمتی به خود نمی‌دهیم. امنیت وجوددارد و ذاتی جامعه است اما همان‌گونه که کوستلر بیان می‌کند: بدیهی‌ترین چیزها آنهایی هستند که بیشتر نیازمند آزمون و بررسی هستند (کوستلر به نقل از ولفرز، ۱۹۶۲). بنابراین، امنیت یکی از آن مفاهیم بدیهی است که باید به‌طور دقیق بررسی شود. تا دهه هشتاد که مطالعات در حوزه امنیت تحت نفوذ بینشی واقع‌گرایانه قراردادداشت امنیت به‌عنوان پاسخی برای مسئله بقا درک می‌شد و بر این پیش‌فرض مبتنی بود که انسان همواره با تهدیدی وجودی روبه‌روست که امنیت را ضروری می‌سازد. در این برداشت امنیت در رابطه با بقای فیزیکی دولت-ملت و تهاجم نظامی بالقوه ضد آن تلقی می‌شد. بنابراین، مکتب واقع‌گرا امنیت را به مسئله حمایت و دفاع کاهش داده آن را به‌منزله موضوع برسازنده مطالعات دفاعی و استراتژیک قلمداد می‌کردند. درواقع، از منظر این مکتب امنیت به‌عنوان موضوعی تجربی تا مفهومی درنظر گرفته می‌شد. بدین ترتیب، این تحلیل‌ها با ترجیح دادن چشم‌انداز تجربی بعد بنیادین امنیت یعنی بعد هستی‌شناسانه و معرفت‌شناسانه آن را نادیده می‌گرفتند (بوزان، ۱۳۷۸).

در ایران با توجه به تعداد و افراد ساکن در مرزها و نوع تعامل آنها با مردمان آن سوی مرز تأثیرات اقتصادی، فرهنگی و امنیتی ویژه‌ای را رقم خواهد زد. ساماندهی این تعاملات از طرفی و عدم ثبات جمعیتی مناطق مرزنشین و نبود تعادل‌های منطقه‌ای و فضایی بین روستاهای مرزی و مرکز از طرف دیگر تأثیرات عمده‌ای در روند توسعه فضایی در مناطق مرزی بر جای گذاشته است به‌گونه‌ای که مکان‌های جمعیتی حاشیه مرز را در انزوای اجتماعی-اقتصادی و ملی قرار داده است. مرزهای شرقی ایران از شمالی‌ترین نقطه در دهانه ذوالفقار تا محل تلاقی سه کشور ایران، افغانستان و پاکستان در محل شیاکوه و از آنجا تا خلیج گواتر در دریای عمان به نحو آشکار و پنهان با سلطه‌طلبی و قدرت نظامی بریتانیا شکل گرفته است (گل‌وردی، ۱۳۹۰: ۲۵).

سکونتگاه‌های روستایی حاشیه مرز از جمله مناطق مهم و راهبردی برای کاهش مشکلات مرزها به‌شمار می‌آید که اگر به شیوه علمی و منطقی ساماندهی شوند می‌توانند تا حد بسیار زیادی در کنترل مناطق مرزی مؤثر بوده و مشکلات این مناطق را به حداقل برسانند. بر این اساس بررسی پایداری اجتماعی روستاهای مرزی زابل با توجه به امنیت به‌عنوان یکی از مفاهیم نو در پژوهش‌های برنامه‌ریزی سکونتگاهی اهمیت و موضوعیت یافته‌است. پژوهش حاضر به ارزیابی پایداری اجتماعی روستاهای مرزی زابل با رویکرد امنیت پرداخته است. لذا، به‌دنبال پاسخ به پرسش‌های ذیل است.

۱. میزان پایداری اجتماعی سکونتگاه‌های روستاهای مرزی هیرمند با توجه به امنیت به چه میزان است؟

۲. مهم‌ترین اقدامات مرزی برای برقراری امنیت سکونتگاه‌های مرزی هیرمند کدام‌اند؟

پیشینه پژوهش

از آن جایی که وجود امنیت از مهم‌ترین لازمه‌های سکونتگاه‌های روستایی مرزی محسوب می‌شود بررسی میزان پایداری امنیت این نواحی مورد توجه پژوهشگران و برنامه‌ریزان بوده‌است. در ارتباط با موضوع پژوهش حاضر پژوهش‌ها و مقالاتی که انجام شده است به‌طور مختصر مطرح می‌شود.

سروش‌مهر و همکاران در سال (۱۳۸۸) در مقاله‌ای با عنوان «بررسی پایگاه اقتصادی-اجتماعی زنان روستایی و عوامل مؤثر بر بهبود آن در شهرستان همدان» به این نتایج رسیدند که ۳۶/۳٪ زنان در پایگاه پایین، ۵۹/۹٪ در پایگاه متوسط و ۷/۸٪ در سطح بالایی از پایگاه اقتصادی-اجتماعی قرار دارند. همچنین، با توجه به برآورد مدل لوجیت مشخص شد که متغیرهای تحصیلات همسر، اعتماد به نفس، میزان پس‌انداز، مهارت‌های اقتصادی زنان، خوداثر بخشی، نگرش جنسیتی، مشارکت اقتصادی و تحرک اجتماعی، اثر مثبت و معناداری در سطوح مختلف بر احتمال بهبود پایگاه اقتصادی-اجتماعی، اثر مثبت و معناداری در سطوح مختلف بر احتمال بهبود پایگاه اقتصادی-اجتماعی زنان روستایی داشته‌اند. نتایج نشان می‌دهد تقویت شاخص‌هایی که اثر مثبت بر پایگاه اقتصادی-اجتماعی زنان داشته‌اند به‌ویژه در مورد شاخص مشارکت

اقتصادی و همچنین کاهش خشونت خانگی به منظور بهبود پایگاه موردنظر ضروری خواهد بود.

نبوی و همکاران در سال (۱۳۸۹) در مقاله‌ای تأثیر عوامل اقتصادی و اجتماعی و هویت قومی بر احساس امنیت اجتماعی را بررسی کرده‌اند. احساس امنیت اجتماعی افراد در این پژوهش در ۳ بعد احساس امنیت جانی، احساس امنیت مالی و احساس امنیت سیاسی بررسی شده است. مهم‌ترین یافته‌های پژوهش نشان داد که از مجموع عوامل مطرح شده پایگاه اقتصادی- اجتماعی و هویت ملی تأثیر فزاینده و ۲ متغیر احساس محرومیت نسبی و احساس بی‌قدرتی اثر کاهنده‌ای بر احساس امنیت اجتماعی افراد دارند. متغیر احساس بی‌قدرتی به صورت مستقیم بر هویت قومی و به صورت معکوس بر هویت ملی افراد تأثیرگذار است. همچنین، متغیرهای هویت قومی و جنسیت به ترتیب بر احساس امنیت جانی و احساس امنیت مالی افراد اثرگذارند.

پورطاهری و همکاران در سال (۱۳۹۰) در «ارزیابی و اولویت‌بندی پایداری اجتماعی در مناطق روستایی؛ مطالعه موردی: شهرستان خرمبید استان فارس» از روش تاپسیس بهره‌برده و ۲۰۰ خانوار روستایی در ۱۴ مرکز روستایی شهرستان یادشده را مورد بررسی قرار دادند. نتایج بررسی کاملاً منطبق بر واقعیت تجربی است به گونه‌ای که بیشترین میزان پایداری اجتماعی مربوط به ۲ روستای قشلاق و مظفرآباد است که بیشترین امکانات و خدمات را در سطح روستاهای شهرستان به خود اختصاص داده‌اند.

لکزیابی در سال (۱۳۹۱) در پژوهشی با عنوان «بررسی چالش‌ها و فرصت‌های امنیتی در مرزهای شرقی به این نتایج رسید که برقراری امنیت پایدار در یک منطقه بدون شک نیازمند مؤلفه‌های فراوانی است چون تأثیر متقابل اقتصاد و امنیت عوامل فرامنطقه‌ای، فرهنگ و اعتقادات، مؤلفه سخت‌افزاری امنیت در مناطق مرزی، توجه به معیشت مرزنشینان، ایجاد بازارچه‌های مرزی و فراهم کردن دادوستد می‌باشد. عوامل یادشده از جمله ظرفیت‌های ایجاد امنیت پایدار در مناطق مرزی به شمار می‌روند.

توکلی در سال (۱۳۹۲) در پژوهشی با عنوان «سنجش پایداری اجتماعی-اقتصادی سکونتگاه‌های روستایی دهستان‌های خاوه شمالی و جنوبی استان لرستان» به این نتایج رسید که با روش تاپسیس ۹۲٪ و با روش موریس ۹۶٪ روستاهای مطالعه شده در

شرایط نیمه پایدار قراردادند. بین آروش موریس و تاپسیس تفاوت معنادار در سطح اطمینان ۹۹٪ وجود دارد. همچنین، بین سطح پایداری روستاها به روش تاپسیس با جمعیت رابطه‌ای مشاهده نشد اما بین همین متغیر و جمعیت به روش موریس همبستگی مثبت و معنادار وجود دارد.

صادقی و همکاران در سال (۱۳۹۳) در مقاله‌ای با عنوان «محدودیت‌ها و ظرفیت‌های توسعه پایدار در روستاهای مرزی شرق ایران؛ مطالعه موردی: دهستان بندان در شهرستان نهبندان» به این نتایج رسیدند که وضعیت اقتصادی و اجتماعی روستاهای مرزی در سطح نامطلوبی قرارداد و شرایط زیست‌محیطی، مدیریتی-امنیتی و توجه نکردن به ظرفیت‌های منطقه در این زمینه مؤثر است. در سنجش میزان تأثیرگذاری و تفاوت عوامل شاخص امنیت و مدیریت کمترین میانگین و شاخص زیربنایی بیشترین میانگین را برخوردار است. همچنین، بین شاخص‌ها رابطه وجود دارد که با بهبود ظرفیت هریک از این شاخص‌ها سایر ظرفیت‌ها هم بهبود پیدا می‌کند.

حکیم‌دوست و همکاران در سال (۱۳۹۵) در پژوهشی با عنوان «تحلیل فضایی پهنه‌های خطرپذیر زیستی و فعالیتی سکونتگاه‌های روستایی مناطق مرزی؛ مطالعه موردی: سکونتگاه‌های روستایی شهرستان هیرمند» به این نتایج رسیدند که روستاهای مرزی دارای زیست‌پذیری ضعیف‌تری هستند و خوشه‌های سرد در این مناطق متمرکز شده‌اند و مناطق روستایی شمال شهرستان به دلیل وابستگی به اقتصاد کشاورزی و کمبود منابع آب رود هامون در شمال شهرستان دارای زیست‌پذیری ضعیف‌تری هستند.

هسین^۱ و ون^۲ در سال (۲۰۰۹) مقاله‌ای با عنوان «انتخاب سیستم‌های مدیریت برای توسعه پایدار در شرکت‌های کوچک و متوسط: یک مدل ترکیبی رمان براساس DEMATEL، پولیس ملی، ZOGP» از تحلیل شبکه برای توسعه پایدار استفاده کردند و از طریق رویکردی یکپارچه معیارهای مختلفی را برای سنجش ظرفیت تحمل منابع و چالش‌های مواجهه با پایداری مطرح ساختند.

1- Hsien.

2- Wen.

پاساکارنیس^۳ و مالین^۴ در سال (۲۰۱۰) در مقاله‌ای با عنوان «به سمت توسعه پایدار روستایی در مرکز و شرق اروپا: استفاده از تثبیت زمین» تثبیت زمین را به‌عنوان وسیله‌ای به سوی توسعه پایدار روستایی در مرکز و شرق اروپا مورد بررسی قرار دادند و نتایج بیانگر نقش مهم تثبیت و استحکام زمین در رسیدن به توسعه پایدار روستایی است.

مبانی نظری

امنیت

نیاز به امنیت همواره از بنیادی‌ترین نیازهای انسان در جامعه بشری به‌شمار می‌رود. مبحث امنیت از نظر روان‌شناسی به‌ویژه در بهداشت روانی و در آسیب‌شناسی روانی اهمیت بسیار دارد. آرامش، رشد، شکوفایی انسان، بروز همه استعدادها و خلاقیت‌ها و نیل به همه کمالات انسانی در سایه امنیت به‌دست می‌آید. امنیت از ریشه لاتین "Secures" که در لغت به معنای نداشتن دلهره و دغدغه است گرفته شده و همچنین موضوعاتی چون «رهایی از خطر، تهدید، آسیب، اضطراب، هراس، نگرانی با وجود آرامش، اطمینان، آسایش، اعتماد، تأمین و ضمانت» را دربرمی‌گیرد (ماندل، ۱۳۷۹: ۴۴) (صالحی، ۱۳۸۷: ۸۶-۹۲).

از منظر جامعه‌شناسی سطوح متعددی برای امنیت در نظر گرفته شده است که مهم‌ترین آنها امنیت در سطح خرد و کلان است. بر این اساس، تعریف‌های مربوط به امنیت حداقل در ۳ دسته تقسیم می‌شود: دسته اول تعاریفی هستند که بر تهدید هویت جمعی تأکید دارند. بوزان امنیت اجتماعی را به حفظ مجموعه ویژگی‌هایی ارجاع می‌دهد که بر مبنای آن افراد خود را عضو گروه خاصی تلقی کرده‌اند. از دیدگاه وی امنیت اجتماعی عبارت‌است از توانایی گروه‌های مختلف سنی، قومیتی، محلی و... در حفظ هستی و هویت خود در واقع، بوزان امنیت را حالت فراغت از هویت جمعی و گروهی تلقی می‌کند. دسته دوم تعاریف، امنیت را به‌عنوان فقدان هراس از ویرانی و تهدید ارزش‌های جامعه می‌دانند. اگر امنیت اجتماعی را شامل تمهیداتی برای حفظ زندگی اعضای جامعه و سپس حفظ راه و روش زندگی آنان بدانیم بنابراین، می‌توان

3- Pašakarnis.

4- Maliene.

امنیت اجتماعی را رفع تهدید از عنصر اتصال‌دهنده اعضای جامعه به یکدیگر در نظر گرفت. این نوع تعریف از امنیت شامل امنیت حاصل فضای اجتماعی است. این فضای اجتماعی فقط به سطح امنیت فرد محدود نمی‌شود. دسته سوم از تعاریف بر فراغت جمعی تهدیدی که عمل غیرقانونی دولت یا دستگاه یا افراد و یا گروهی که در تمام یا قسمتی از جامعه به وجود آورده است تأکید می‌ورزد.

احساس امنیت

مبانی نظری نظم و امنیت معطوف به فلسفه وجود این دو مفهوم و رابطه کنش متقابل آنها در جامعه است و از بنیادی‌ترین مؤلفه‌های هر جامعه محسوب می‌شود. بنابراین، در هر جامعه‌ای نتیجه امحای نظم و امنیت از هم‌پاشیدگی آن جامعه خواهد بود. در مقابل، زیربنای هر سازمان پایدار اجتماعی متشکل از مؤلفه‌های بنیادی و متناظر آن از نظم و امنیت اجتماعی است (صالحی، ۱۳۸۷: ۱۷). مهم‌ترین نیاز از نظر روحی امنیت است که به‌عنوان مهم‌ترین هدف زندگی و جوهر سلامت روانی فرد تلقی می‌شود (فروم، ۱۳۶۰: ۱۱). به‌طوری‌که بیان‌شد احساس امنیت بعد ذهنی امنیت است. احساس امنیت به مفهوم احساس آرامش طمأنینه و حالت فراغت از هرگونه ترس، هراس و اضطراب است (وائقی، ۱۳۸۰: ۱۷). عواملی که باعث شکل‌گیری ناامنی می‌شوند الزاماً همان‌هایی نیستند که به نگرانی و احساس ناامنی می‌انجامند و این عوامل همپوشانی کامل ندارند. آنچه می‌توان نتیجه‌گیری کرد این است که احساس امنیت درمان‌بودن یا در امان حس کردن جان، مال، هویت و ارزش‌های خود از تهدید، صدمه، آسیب و نبود دغدغه و تأمین نیازهای معقول حال و آینده است. دیدگاه‌های متفاوتی نیز در مورد مفهوم احساس امنیت وجود دارد. راجع به گستره احساس امنیت می‌توان گفت همان‌طور که چیزی به نام امنیت مطلق وجود ندارد انتظار احساس امنیت مطلق و رهایی کامل از تشویش ناممکن و به‌لحاظ اجتماعی هم مطلوب نیست زیرا قدری اطمینان و تعارض خصوصیت ذاتی زندگی انسان است. بنابراین، میزان احساس امنیت مطلوب و به‌عبارتی میزان بهینه خطرپذیری را فقط به‌صورت تجربی و در تعاملات می‌توان مشخص کرد. احساس امنیت مفهوم چندبعدی است و در ارتباط با شرایط اجتماعی و افراد مختلف به‌گونه‌های متفاوت ظهور می‌یابد. منابع تأمین‌کننده احساس امنیت نیز برای افراد و

گروه‌های مختلف جامعه متفاوت از همدیگر است. این منابع در سه سطح کلان، میانی و خرد اثرگذار هستند.

در سطح کلان، ساختار کلی جامعه و ایمن‌بودن آن از جنگ، قحطی، خشکسالی، زلزله، سیل و سقوط نهادهای سیاسی حکومت از عمده منابعی هستند که احساس امنیت در افراد را شکل می‌دهند. در سطح میانی روابط میان نهادهای سیاسی، اجتماعی و اقتصادی جامعه، چالش‌های بین گروه‌ها و جناح‌های مختلف، کارکرد نیروی انتظامی، ارتش، قوه قضائیه، نظام پولی، نظام‌مندی شغلی، تعاملات جناح‌های سیاسی، بهره‌وری اقتصادی عمده منابعی هستند که احساس امنیت در افراد را شکل می‌دهند. در سطح خرد روابط بین افراد جامعه در حوزه کار، تحصیل، اقوام و خویشاوندان، همسایگان، همکاران و نیز تجربه‌های مستقیم و غیرمستقیم روزانه افراد از پدیده‌های مختلف از جمله سرقت، ضرب‌وشتم و قتل عمده منابعی هستند که احساس امنیت در افراد را شکل می‌دهند. مهم‌ترین رویکردهای مطرح در احساس امنیت عبارت‌اند از:

رویکرد اول: با عنوان آسیب‌پذیری، آسیب‌پذیری‌های فیزیکی، روان‌شناختی و اقتصادی را مدنظر قرار می‌دهد؛

رویکرد دوم: با عنوان تجربه جرم اعم از مستقیم (قربانی) و غیرمستقیم (دوستان، تماس‌های اجتماعی و یا رسانه‌ای) را مدنظر قرار می‌دهد؛

رویکرد سوم: بر محیط اجتماعی و فیزیکی محلی به‌عنوان منابع احتمالی احساس ناامنی (مانند تأکید بر آشفتگی‌های فیزیکی و فقدان انسجام اجتماعی به‌عنوان منبع احساس ترس و ناامنی) متمرکز است. آنچه می‌توان نتیجه‌گیری کرد این است که احساس امنیت در امان‌بودن یا در امان حس کردن جان، مال، هویت و ارزش‌های خود از تهدید، صدمه، آسیب و نبود دغدغه تأمین نیازهای معقول حال و آینده است.

برای احساس امنیت ابعاد، و مؤلفه‌های زیر بیان شده است:

– احساس امنیت جانی؛

– احساس امنیت اقتصادی (فردی و عمومی): امنیت اقتصادی عبارت‌است از آزادی از هر نوع ترس، شک و ابهام در بلا اجرا ماندن تعهدات و مطالبات و در عین حال

حصول اطمینان از برخورداری از ثمره فعالیت‌هایی که در زمینه تولید ثروت و توزیع و مصرف آن صورت می‌گیرد (برومند و همکاران، ۱۳۸۷: ۲۵)؛

– احساس امنیت ناموسی؛

– احساس امنیت اجتماعی (دلاور و همکاران، ۱۳۸۴: ۲).

مرز

مفهوم مرز از جمله مفاهیمی است که در عرصه‌های گوناگون سیاسی، اقتصادی، تجاری، فرهنگی و جغرافیایی کاربردهای متفاوتی پیدامی‌کند. مرز به دو مفهوم عینی مانند مرزهای رسمی کشورها و یا ذهنی به‌کار می‌رود مانند مرزهای عقیدتی. همچنین، می‌تواند باز، بسته یا ضعیف و یا قوی باشد (عزتی، ۱۳۶۸؛ Buchanan, 1978; Hansen). مفهوم اصلی مرز در مقابل واژه Border به معنی مرز سیاسی و رسمی است. واژه Boundary معنی حدود و محدوده را می‌رساند. بنابراین، در گذشته و تا چند دهه پیش و حدوداً تا پایان دوران جنگ سرد مرز نشانگر اقتدار ملی، محدوده اعمال حاکمیت و حفظ امنیت ملی از تجاوزات خارجی بود. افزون بر این، چون مرز به عنوان خطی است که سرزمین کشور را محدود می‌کند و آن را از خارج جدا می‌سازد مناطق داخلی مرکزی می‌شود و مناطق خارجی پیرامونی به حساب می‌آید. در فرایند انزوا و به حاشیه کشیده شدن مناطق پیرامونی مناطق مرزی خصوصیات مناطق پیرامونی را پیدامی‌کند. بنابراین، در شرایطی که مناطق مرزی دور از مرکز یک کشور باشد مناطق پیرامونی به حساب می‌آید. بنابراین، مناطق مرزی محل تلاقی دو پدیده نامنی و توسعه نیافتگی در مناطق پیرامونی است. با شرایطی که جهان در قرن بیست و یکم پیدا کرده و یا پیدا خواهد کرد از نظر اتحاد میان کشورها و برداشتن موانع ذهنی و فیزیکی در برابر این اتحاد این پرسش‌ها توسط اندیشمندان علوم سیاسی، جغرافیایی و برنامه‌ریزی منطقه‌ای مطرح می‌شود که آیا سیستم دولت حکومت‌های ملی پایداری ماند و یا این که مرزها کمرنگ‌تر از گذشته می‌شود؟ آیا شرایط عکس‌العملی که در برابر جهانی شدن در بسیاری از مناطق جهان در حال بروز است و به صورت درگیری و نزاع‌های قومی و فرهنگی نمود پیدامی‌کند مناطق مرزی را متأثر می‌سازد؟ و آیا مناطق مرزی به همین صورت باقی می‌ماند؟ (هاروی، ۱۳۸۷: ۱۷۶؛ هافتون و کانسل، ۱۳۸۸: ۸۶).

پایداری

به گفته وستر رشته‌های گوناگون دانش به واژه پایداری از دیدگاه خودشان می‌نگرند. در رشته اقتصاد، شکوفایی درازمدت اقتصادی، توانایی دستگاه اقتصادی در سازمان‌دهی رشد و توسعه اجتماعی و سرانجام امکان سرمایه‌گذاری و بهره‌برداری نظام مبتنی بر بازار آزاد مهم جلوه می‌کند. در رشته پزشکی از توانایی پایدار بدن، خوراک در خور و بایسته و تندرستی آدم‌ها گفتگو می‌شود که خود شامل طول عمر انسان‌ها و تندرستی بدن آنها در وابستگی به آلودگی آب و خاک و هواست. در رشته‌های علوم اجتماعی و انسانی از پایداری نهادهای اجتماعی و پایداری درازمدت جامعه‌های گوناگون سخن می‌گویند. در این رشته‌ها توانایی سازمان‌ها و نهادهای اجتماعی و سیاسی پایداری آنها مورد گفتگو قرار می‌گیرد. برای این رشته‌ها پایداری حالتی است که در آن داده‌ها به گونه‌ای ارزیابی می‌شوند که در پایان به نهادهای پایداری می‌انجامد. زیست‌بوم‌شناسان و طرفداران محیط‌زیست از پایداری برای نشان دادن تعادل و همچنین متمایز ساختن عصر صنعتی یا عصر زیست‌بوم استفاده می‌کنند (امینی، ۱۳۸۷: ۱).

ویلیام اوفلس از حالت پایداری برای انعکاس آن چه وی تعادل پویایی می‌داند استفاده می‌کند. در این تعادل امکان هرگونه رشد مستمر اعم از هنری، علمی، اخلاقی و معنوی وجود دارد. پایداری یک سیستم منحصر به فرد است. اگر سیستم‌های کلی و عمومی ناپایدار باشد پیداست که زیرسیستم‌های موجود نتوانند به پایداری برسند. این بدین معنی است که پایداری محلی (پایداری مناطق جغرافیایی) بدون وجود پایداری در سطوح بالاتر قابل تحقق نیستند. این مسئله در ارتباط با مجموعه‌ای از سکونتگاه‌های روستایی نیز می‌تواند مطرح باشد. بنابراین، هرگونه حرکت و اقدام برای رسیدن به پایداری محلی بدون در نظر گرفتن سطوح منطقه‌ای، ملی و جهانی با شکست مواجه خواهد شد.

تعریف مفهوم پایداری در ارتباط با سکونتگاه‌های روستایی

این مفهوم در چهارچوب مبحث پایداری سکونتگاهی بیانگر تعادل پویایی سکونتگاه‌های روستایی در ارتباط با ساختارهای طبیعی، اکولوژیکی، اجتماعی، فرهنگی و کالبدی- فضایی است به طوری که متضمن پایداری سکونتگاه‌ها طی روندهای مکانی-

زمانی گردد. بنابراین، منظور از واژه پایداری در این تحقیق حالت ماندگاری سکونتگاه‌های روستایی است به این معنی که اگر نظام سکونتگاهی توانایی ادامه حیات دارد سالم‌تر است و در محیط نظام‌مند خود توسعه می‌یابد (Bossel, 1999: 24). در این رابطه مفهوم نسبی توسعه پایدار به یکی از ویژگی‌های نظام‌های ماندگار شناخته می‌شود. یعنی اگر نظامی در محیط خود ماندگار باشد می‌تواند در صورت فراهم‌بودن شرایط دیگری که لازم است به توسعه برسد.

پایداری اجتماعی - فرهنگی

تداوم تمدنی که در آن انسان‌ها توزیع عادلانه بین اغنیا و فقرا را شاهد بوده و بهبود کیفیت زندگی حاصل آن است. کاهش تنش‌های اجتماعی، شیوه سازمان‌دهی سازگار با شرایط اجتماعی، برابری برای ناتوانان، زنان و گروه‌های نژادی، قومی، مذهبی، حقوق انسانی، رضایتمندی از خدمات در دسترس، آموزش و آگاهی‌های زیست‌محیطی، بهداشت و درمان و سرپناه مناسب برای همه، ترویج نقش خانواده و اجتماعات، حقوق سیاسی و مشارکت و ترویج ارزش‌های اجتماعی از محورهای اصلی این بعد از توسعه پایدار هستند. تداوم یافتن ریشه‌های درون‌زای الگوهای توسعه و فرایندهایی که در روند تداوم فرهنگی تغییراتی به وجود می‌آورند به بعد فرهنگی مربوط می‌شوند. در این بعد فرهنگ مناسبات انسان با طبیعت و محیط را تعریف کرده، نگرش و باورهای فردی و اجتماعی در ارتباط با حفظ محیط‌زیست، پاسداری از ارزش‌ها و نهادها بیان می‌شود. پیوستگی و ارتباط ابعاد فوق هر ارزیابی مبتنی بر مفهوم توسعه پایدار را مکلف می‌سازد تا همه وابستگی‌های متقابل را دربرگیرد. ثبات اکولوژیکی، ثبات اقتصادی را ترویج می‌کند که دارای تأثیری مثبت بر بهداشت و آموزش است و این مسئله به نوبه خود می‌تواند نرخ موالید را پایین آورده و در نتیجه فشار بر منابع زیست‌محیطی نظیر زمین و جنگل‌ها کاهش یابد. بنابراین، توسعه پایدار بیش از همه یک مفهوم اجتماعی - اقتصادی است که محتوای آن براساس فرهنگ، زمان و دوراندیشی‌ها تغییر کرده و فقط با پذیرش یک رویکرد جامع قابل درک است (کاظمی، ۱۳۸۰: ۳).

روش‌شناسی پژوهش

روش تحقیق

روش تحقیق در این پژوهش از نوع کاربردی و رویکرد حاکم بر فضای تحقیق کمی و نوع تحقیق کاربردی است. به منظور تجزیه و تحلیل یافته‌های پژوهش از نرم‌افزارهای Arc GIS، Expert Choice، SPPS، استفاده شده است. در پژوهش حاضر با توجه به موضوع پژوهش به منظور دستیابی به حداکثر ضریب دقت در به دست آوردن نمونه‌هایی که دارای درجه بالایی از ویژگی‌های جمعیت آماری بوده و نتایج به دست آمده از آن قابل تعمیم به کل جامعه باشد از نمونه‌گیری تصادفی استفاده شده است. در این راستا، بر طبق فرمول کوکران ۳۸۴ نفر از سرپرستان خانوار به عنوان جمعیت نمونه انتخاب شد و بر حسب نمونه‌گیری طبقه‌بندی تصادفی نسبت سهم پرسشنامه ۴۴ روستای نمونه‌گیری شده مشخص شد. جمع‌آوری داده‌ها بر اساس روش میدانی از طریق مصاحبه مستقیم با اهالی روستا و همچنین مصاحبه با شوراها و دهیاران و مسئولان گردآوری شده است. تجزیه و تحلیل داده‌ها نیز به صورت مراحل زیر انجام شده است.

مرحله اول: تهیه و تنظیم طرح تحقیق شامل بخش‌هایی از قبیل طرح موضوع (بیان مسئله)، ضرورت پژوهش، اهداف پژوهش، فرضیه‌های پژوهش، جمع‌آوری اطلاعات و داده‌ها با مطالعه اسناد و مدارک مکتوب در زمینه سنجش میزان پایداری امنیت اجتماعی در سکونتگاه‌های روستایی، فیش برداری از مطالب و تدوین مبانی نظری و بالأخره تعیین روش تحقیق؛

مرحله دوم: بررسی موقعیت جغرافیایی منطقه مورد مطالعه، مراجعه به مراکز و سازمان‌های مربوطه (فرمانداری و بخش‌داری و...) برای دریافت اطلاعات مورد نیاز؛

مرحله سوم: جمع‌آوری داده‌ها بر اساس روش میدانی، مصاحبه با جمعیت نمونه گردآوری شده است. جمع‌آوری داده‌ها پس از تأیید روایی آن در مرحله کارشناسی و نیز در مرحله پیش‌آزمون بوده است. اعتبار روایی این پژوهش بر اساس اعتبار محتوایی است. اعتبار محتوایی یک آزمون معمولاً توسط افرادی متخصص در موضوع مورد مطالعه تعیین می‌شود. برای افزایش اعتبار این پژوهش پرسشنامه تهیه شده در اختیار تعدادی از



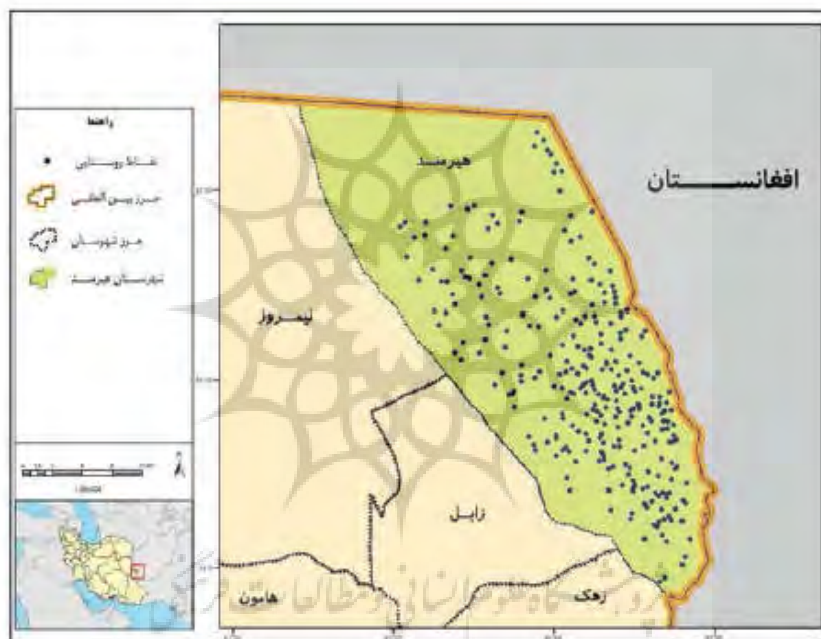
اساتید مطلع قرار داده شده تا مطالعه نموده و نظر خود را بیان نمایند. در این پژوهش ضریب آلفای کرونباخ از بسته نرم‌افزاری SPSS محاسبه شد. همچنین، ضریب پایایی ۰/۸۹۲ است که پرسشنامه پایایی قابل قبولی دارد. در نهایت، برای تجزیه و تحلیل اطلاعات توصیفی و تحلیل پایداری امنیت اجتماعی سکونتگاه‌های روستایی از نرم‌افزار SPSS استفاده شد. به منظور سنجش و رتبه‌بندی اقدامات مرزی برای پایداری امنیت روستاهای مرزی از نرم‌افزار Expert Choice استفاده شده است.

شاخص‌های اجتماعی

بسیاری از شاخص‌ها و روش‌های استاندارد برای سطوح محلی مناسب نیستند. بسیاری از داده‌های مورد نیاز در سطوح روستاها وجود ندارند و یا جمع‌آوری آنها از طریق عملیات میدانی با مشکلاتی مواجه است. بدین لحاظ شاخص‌های سنجش پایداری تعریف شده در مقیاس جهانی بایستی براساس دو معیار اصلی تناسب و دسترسی با شرایط ملی و محلی سازگار شوند (United Nations, 2007). همچنین، شاخص‌ها بایستی نسبت به تغییرات زمان و مکان حساسیت داشته باشند، فاقد سوگیری ارزشی بوده و بتوانند شرایط آینده را پیش‌بینی نمایند (Liverman et al., 1988). از این رو، در پژوهش حاضر چارچوب موضوع محور مناسب تشخیص داده شد. این چارچوب مورد استقبال بسیاری از کشورها و سازمان‌های منطقه‌ای است. در این چارچوب شاخص‌ها در قالب ابعاد و موضوعات گوناگون مرتبط با توسعه پایدار دسته‌بندی می‌شوند. امتیاز و برتری چارچوب موضوع محور قابلیت آن در برقراری ارتباط شاخص‌ها با سیاست‌ها و اهداف است و می‌تواند پیام مستقیم و روشنی برای تصمیم‌گیران فراهم نموده و در عین حال بر آگاهی عمومی بیفزاید. همچنین، ابزاری بسیار سودمندی برای نظارت بر میزان پیشرفت در دستیابی به اهداف توسعه پایدار در سطوح ملی و ناحیه‌ای است (United Nations, 2007). در این قسمت به بررسی ۱۰ شاخص اجتماعی شامل: رضایت از زندگی در روستا، وجود بیماری‌های عفونی، فقدان سلامتی محیط، نبود فرصت پیشرفت، میزان تعلق به روستا، رضایت از امنیت، رضایت از عملکرد نهادها، رضایت از امکانات تفریحی، رضایتمندی از منظر روستا، رضایت از امکانات آموزشی، دسترسی به مراکز بهداشتی و دسترسی به مراکز آموزشی در روستاهای مورد مطالعه پرداخته می‌شود.

معرفی محدوده مورد مطالعه

شهرستان هیرمند با وسعتی معادل ۱۰۱۲ کیلومتر مربع در شمال شرقی استان سیستان و بلوچستان از شهرستان‌های واقع در منطقه سیستان است. این شهرستان در ۳۰ درجه و ۵۶ دقیقه الی ۳۱ درجه و ۲۳ دقیقه عرض شمالی و ۶۱ درجه و ۲۸ دقیقه الی ۶۱ درجه و ۵۰ دقیقه طول شرقی واقع شده است. این شهرستان دارای ۲ بخش، ۵۵ دهستان و ۲۹۴ آبادی دارای سکنه است (مرکز آمار ایران، ۱۳۹۰). همچنین، ۴۴ روستا در منطقه به‌عنوان روستاهای مرزی به‌طور تصادفی انتخاب شدند.



نقشه (۱): موقعیت و پراکنش آبادی‌های شهرستان هیرمند
(منبع: نگارندگان)

یافته‌های پژوهش

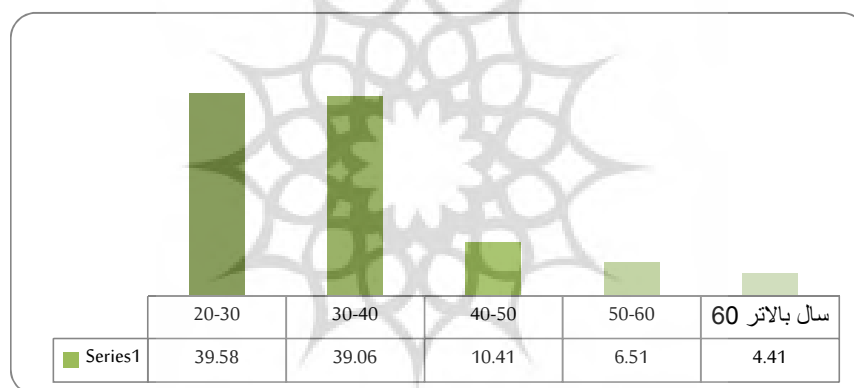
در این قسمت ویژگی افرادی که در بین آنها پرسشنامه افراد نمونه توزیع و تکمیل شده است شامل سن، جنس، میزان تحصیلات و شغل آورده شده است.

ترکیب سنی پاسخگویان در ۵ گروه سنی طبقه‌بندی شده است. ۳۹/۵۸٪ پاسخگویان در گروه سنی ۲۰-۳۰ سال، ۳۹/۰۶٪ بین ۳۰-۴۰ سال، ۱۰/۴۱٪ بین ۴۰-۵۰ سال، ۶/۵۱٪ در گروه سنی ۵۰-۶۰ سال و ۴/۴۴٪ نیز در گروه ۶۰ سال به بالا قرار دارند. همچنین، در بین پاسخگویان ۵۰٪ مرد و ۵۰٪ زن می‌باشند.

جدول (۱): توزیع سنی پاسخگویان

سن	فراوانی	درصد
۲۰-۳۰	۱۵۲	۳۹/۵۸
۳۰-۴۰	۱۵۰	۳۹/۰۶
۴۰-۵۰	۴۰	۱۰/۴۱
۵۰-۶۰	۲۵	۶/۵۱
گروه سنی ۶۰ به بالا	۱۷	۴/۴۴

(منبع: یافته‌های پژوهش، ۱۳۹۵)



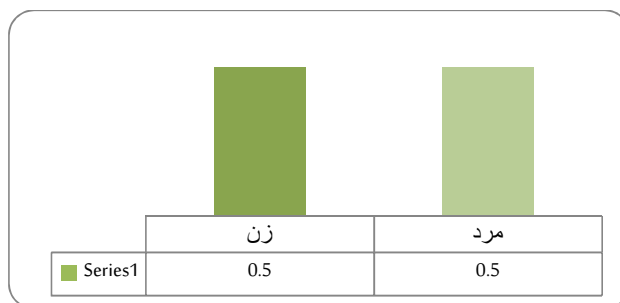
نمودار (۱): توزیع سنی پاسخگویان

(منبع: یافته‌های پژوهش، ۱۳۹۵)

جدول (۲): توزیع جنسی پاسخگویان

جنس	فراوانی	درصد
مرد	۱۹۲	۵۰
زن	۱۹۲	۵۰
جمع	۳۸۴	۱۰۰

(منبع: یافته‌های پژوهش، ۱۳۹۵)



نمودار(۲): توزیع جنسی پاسخگویان

(یافته‌های پژوهش، ۱۳۹۵)

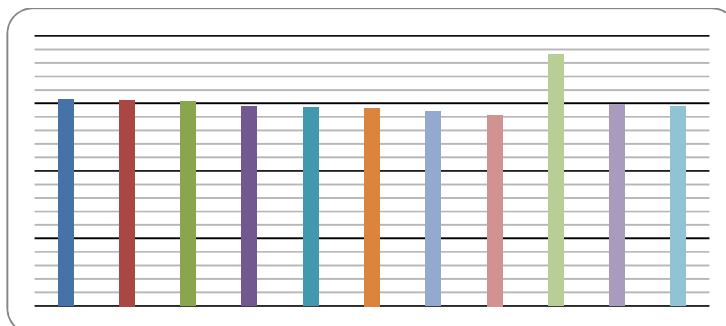
تحلیل پایداری امنیت اجتماعی سکونتگاه‌های روستایی

برای بررسی تحلیل پایداری اجتماعی سکونتگاه‌های روستایی با رویکرد امنیت باتوجه به مطالعه مبانی نظری و دیدگاه‌های مرتبط با موضوع پژوهش و همچنین باتوجه به هدف پژوهش از تعدادی شاخص استفاده شده است. همچنین، به منظور بررسی و تحلیل پاسخ‌های پاسخگویان برحسب شاخص‌های مختلف پرسشنامه‌ای تدوین شد و در میان افراد خانوار مورد مطالعه، که شامل ۳۸۴ نفر می‌باشند، توزیع شد. در این قسمت به تحلیل پرسشنامه‌ها براساس نوع پاسخ پاسخگویان پرداخته می‌شود.

جدول(۳): توزیع فراوانی نظر پاسخگویان در مورد پایداری اجتماعی سکونتگاه‌های روستاهای مرزی با رویکرد امنیت

شاخص‌ها	میانگین	جمعیت نمونه
رضایت از زندگی در روستا	۳/۰۶	۳۸۴
فقدان بیماری‌های عفونی	۳/۰۵	۳۸۴
سلامتی محیط	۳/۰۳	۳۸۴
فرصت پیشرفت	۲/۹۵	۳۸۴
میزان تعلق به روستا	۲/۹۴	۳۸۴
رضایت از امنیت	۲/۹۳	۳۸۴
رضایت از عملکرد نهادها	۲/۸۸	۳۸۴
رضایت از امکانات تفریحی	۲/۸۳	۳۸۴
رضایتمندی از منظر روستا	۳/۷۳	۳۸۴
دسترسی به مراکز بهداشتی	۲/۹۸	۳۸۴
دسترسی به مراکز آموزشی	۲/۹۶	۳۸۴

(منبع: یافته‌های پژوهش، ۱۳۹۵)



نمودار (۳): توزیع فراوانی پاسخگویان در مورد میزان پایداری اجتماعی سکونتگاه‌های روستاهای مرزی (منبع: یافته‌های پژوهش، ۱۳۹۵)

همان‌طور که در جدول و نمودار بالا ملاحظه می‌شود در بین شاخص‌های مطرح‌شده به‌ترتیب شاخص‌های رضایتمندی از منظر روستا با میانگین ۳/۷۳، رضایت از زندگی در روستا با میانگین ۳/۰۶، فقدان بیماری‌های عفونی با میانگین ۳/۰۵، سلامتی محیط با میانگین ۳/۰۳، دسترسی به مراکز بهداشتی با میانگین ۲/۹۸، دسترسی به مراکز آموزشی با میانگین ۲/۹۶، فرصت پیشرفت با میانگین ۲/۹۵، میزان تعلق به روستا با میانگین ۲/۹۴، رضایت از امنیت با میانگین ۲/۹۳، رضایت از عملکرد نهادها با میانگین ۲/۸۸ و رضایت از امکانات تفریحی با میانگین ۲/۸۳ بالاترین و پایین‌ترین میانگین‌ها را به خود اختصاص داده‌اند.

بررسی میزان پایداری امنیت اجتماعی سکونتگاه‌های روستاهای مرزی

برای بررسی میزان پایداری اجتماعی روستاهای مرزی با رویکرد امنیت با استفاده از نرم‌افزار SPSS از آزمون T تک‌نمونه‌ای استفاده شده است. از آنجا که به افزایش و کاهش میزان پایداری اجتماعی سکونتگاه‌های مرزی با رویکرد امنیت پرداخته می‌شود از آزمون T تک‌نمونه‌ای استفاده شده است.

جدول (۴): بررسی میزان پایداری امنیت اجتماعی سکونتگاه‌های مرزی

حد متوسط (۳): میانگین فرضی					
فاصل اطمینان تفاوت ۰/۹۵	معناداری (دودامنه)	T	میانگین	شاخص‌ها	پایین
					بالا
۲/۶۱	۲/۸۶	۰/۰۰۰	۳۳/۳۹۹	۲/۷۳	رضایتمندی از منظر روستا
۲/۷۱	۲/۹۶	۰/۰۰۰	۴۳/۷۳۴	۲/۸۳	رضایت از امکانات تفریحی
۲/۸۲	۳/۰۶	۰/۰۰۰	۴۷/۸۰۰	۲/۹۴	میزان تعلق به روستا
۲/۹۱	۳/۱۵	۰/۰۰۰	۴۹/۱۱۰	۳/۰۳	سلامتی محیط
۲/۹۴	۳/۱۷	۰/۰۰۰	۵۱/۹۲۲	۳/۰۶	رضایت از زندگی در روستا
۲/۷۶	۳/۰۰	۰/۰۰۰	۴۵/۲۰۰	۲/۸۸	رضایت از عملکرد نهادها
۲/۸۳	۳/۰۷	۰/۰۰۰	۴۳/۵۱۲	۲/۹۵	فرصت پیشرفت
۲/۹۴	۳/۱۷	۰/۰۰۰	۴۹/۱۷۶	۳/۰۵	فقدان بیماری‌های عفونی
۲/۸۱	۳/۰۵	۰/۰۰۰	۴۷/۸۷۶	۲/۹۳	رضایت از امنیت
۲/۹۲	۳/۱۵	۰/۰۰۰	۴۷/۲۰۰	۲/۹۸	دسترسی به مراکز بهداشتی
۲/۸۵	۳/۰۸	۰/۰۰۰	۴۸/۱۲۳	۲/۹۶	دسترسی به مراکز آموزشی

(منبع: یافته‌های پژوهش، ۱۳۹۵)

درواقع، باتوجه به شاخص‌های مطرح شده هرچه مقدار میانگین بیشتر از عدد ۳ باشد میزان پایداری اجتماعی سکونتگاه‌های مرزی باتوجه به بحث امنیت بیشتر است و هرچه مقدار میانگین کمتر از حد میانه عدد ۳ باشد میزان پایداری اجتماعی سکونتگاه‌های مرزی باتوجه به بحث امنیت کم است. در این راستا، همان‌طور که در جدول بالا ملاحظه می‌شود، در تمامی شاخص‌های مطرح شده به جز شاخص‌های دسترسی به مراکز آموزشی، دسترسی به مراکز بهداشتی، فرصت پیشرفت، رضایت از عملکرد نهادها، رضایت از امکانات تفریحی و رضایتمندی از منظر روستا میانگین به دست آمده پایین‌تر از حد میانه عدد ۳ است به این معنا که میزان پایداری اجتماعی سکونتگاه‌های مرزی کم است. تنها در شاخص‌های سلامتی محیط، رضایت از زندگی در روستا و فقدان بیماری‌های عفونی میزان پایداری زیاد است.

سنجش و رتبه‌بندی اقدامات مرزی برای پایداری امنیت روستاهای مرزی

باتوجه به ویژگی‌های منطقه مورد مطالعه شاخص‌هایی به منظور سنجش رتبه‌بندی اقدامات نظامی برای پایداری روستاهای مرزی در برقراری امنیت در نظر گرفته

شده‌است. در این بخش هریک از اقدامات نظامی براساس معیارهای مختلف ارزیابی می‌شود. مزیت این مدل این است که ارزیابی همه معیارها به بررسی کارشناسی نیاز ندارد بلکه می‌توان از داده‌های خام استفاده کرد. البته چون معیارها به صورت داده‌های خام نبوده توسط کارشناسان از ۱ تا ۱۰ ارزیابی شدند. در این مطالعه گروه‌های تصمیم‌ساز شامل نخبگان و افراد آشنا به وضعیت روستاهای مرزی هیرمند بودند. پس از تشکیل ساختار سلسله‌مراتبی برای تعیین وزن هر عنصر تصمیم‌گیری مقایسه دویبه‌دو عناصر صورت گرفت.

جدول (۵): اندازه‌های ترجیح‌ها برای مقایسه زوجی

مقدار عددی	وضعیت مقایسه
۱	ترجیح یکسان
۲	یکسان تا نسبتاً مرجع
۳	نسبتاً مرجع
۴	نسبتاً تا قویاً مرجع
۵	قویاً مرجع
۶	قویاً تا بسیار قوی مرجع
۷	ترجیح بسیار قوی
۸	بسیار تا بی‌اندازه مرجع
۹	بی‌اندازه مرجع

پس از تکمیل پرسشنامه‌ها برای تحلیل آنها از نرم‌افزار Expert Choice، که براساس فرایند تحلیل سلسله‌مراتبی عمل می‌کند، استفاده شد. بدین ترتیب، برای هر معیار در هر سطح از مجموع نظرات کارشناسان میانگین هندسی محاسبه شد و سپس میانگین‌ها وارد نرم‌افزار Expert Choice شد و یک جدول نهایی در هر سطح به دست آمد که این جدول اولویت‌بندی معیارها را در همان سطح نشان می‌دهد. در فرایند تحلیل سلسله‌مراتبی همواره می‌توان میزان سازگاری تصمیم را محاسبه کرد. در صورتی که شاخص ناسازگاری از ۰/۱ بیشتر باشد سطح ناسازگاری مجموعه رتبه‌ها غیرقابل قبول بوده و رتبه‌بندی‌ها باید مجدداً تکرار شوند. در نهایت، نرم‌افزار از روی قضاوت‌های اصلاح‌شده وزن نهایی هر گزینه را محاسبه می‌کند.

جدول (۶): شاخص‌های سنجش و رتبه‌بندی مهم‌ترین اقدامات مرزی برای امنیت سکونتگاه‌های مرزی

شاخص‌های اقدامات مرزی
تردد اشخاص از دروازه‌های رسمی و غیررسمی مطابق با آیین‌نامه‌ها
برهم‌نخوردن آرامش مرزی و نبود درگیری‌ها و اختلافات مرزی
فقدان حمل مواد مخدر و سایر کالاهای غیرمجاز از مرزهای غیرمجاز
کاهش قاچاقچیان کالا در جهت نبود تبعیض و نابرابری گروه‌های اجتماعی

	taradod	aramesh	mavad	ghachagh
taradod			2.0	5.0
aramesh			8.0	7.0
mavad				4.0
ghachagh				
Incon: 0.09				



شکل (۱): وزن‌دهی اقدامات بر اساس روش AHP

همان‌طور که در نمودار بالا ملاحظه می‌شود در بین اقدامات موردنظر فقدان حمل مواد مخدر و سایر کالاهای غیرمجاز از مرزهای غیرمجاز با وزن ۰/۵۹۱، کاهش قاچاقچیان کالا به‌منظور فقدان تبعیض و نابرابری گروه‌های اجتماعی با وزن ۰/۲۷۸، تردد اشخاص از دروازه‌های رسمی و غیررسمی مطابق با آیین‌نامه‌ها با وزن ۰/۰۸۳، برهم‌نخوردن آرامش مرزی و نبود درگیری‌ها و اختلافات مرزی با میانگین ۰/۰۴۸ بالاترین و پایین‌ترین وزن‌ها را به خود اختصاص داده‌اند.

نتیجه‌گیری

امنیت و پایداری دو مفهوم ملازم یکدیگرند به‌گونه‌ای که در صورت نبود یکی حصول دیگری در جریان برنامه‌ریزی منطقه‌ای و ملی غیرقابل دست‌یافتن خواهد بود. نواحی مرزی و سکونتگاه‌های مستقر در این فضاها، که اغلب روستاها را دربرمی‌گیرد، همواره

در طول زمان و مکان‌های مختلف در سطح پایینی از توسعه و برخوردار بودن. باتوجه به این عقیده و نظر که میزان توسعه و یا به عبارت بهتر، سطح برخوردار بودن سکونتگاه‌های مرزی با میزان تهدید آن علیه امنیت فضا مرتبط است تلاش شد تا ضمن بررسی میزان پایداری اجتماعی سکونتگاه‌های مرزی هیرمند با رویکرد امنیت همچنین، رتبه‌بندی مهم‌ترین اقدامات مرزی برای برقراری امنیت روستاهای هیرمند پرداخته شود. نتایج نشان داد در بین شاخص‌های مطرح شده به ترتیب شاخص‌های رضایتمندی از منظر روستا با میانگین ۳/۷۳، رضایت از زندگی در روستا با میانگین ۳/۰۶، فقدان بیماری‌های عفونی با میانگین ۳/۰۵، سلامتی محیط با میانگین ۳/۰۳، دسترسی به مراکز بهداشتی با میانگین ۲/۹۸، دسترسی به مراکز آموزشی با میانگین ۲/۹۶، فرصت پیشرفت با میانگین ۲/۹۵، میزان تعلق به روستا با میانگین ۲/۹۴، رضایت از امنیت با میانگین ۲/۹۳، رضایت از عملکرد نهادها با میانگین ۲/۸۸ و رضایت از امکانات تفریحی با میانگین ۲/۸۳ بالاترین و پایین‌ترین میانگین‌ها را به خود اختصاص داده‌اند. در تمامی شاخص‌های مطرح شده به جز شاخص‌های دسترسی به مراکز آموزشی، دسترسی به مراکز بهداشتی، فرصت پیشرفت، رضایت از عملکرد نهادها، رضایت از امکانات تفریحی و رضایتمندی از منظر روستا میانگین به دست آمده پایین‌تر از حد میانه عدد ۳ است به این معنا که میزان پایداری اجتماعی سکونتگاه‌های مرزی کم است. تنها در شاخص‌های سلامتی محیط، رضایت از زندگی در روستا و فقدان بیماری‌های عفونی میزان پایداری زیاد است. همچنین، نتایج رتبه‌بندی مهم‌ترین اقدامات مرزی برقراری امنیت روستاهای مرزی هیرمند نشان داده شد. در بین اقدامات مورد نظر نبود حمل موادمخدر و سایر کالاهای غیرمجاز از مرزهای غیرمجاز با وزن ۰/۵۹۱، کاهش قاچاقچیان کالا به منظور فقدان تبعیض و نابرابری گروه‌های اجتماعی با وزن ۰/۲۷۸، تردد اشخاص از دروازه‌های رسمی و غیررسمی مطابق با آیین‌نامه‌ها با وزن ۰/۰۸۳، برهم‌نخوردن آرامش مرزی و نبود درگیری‌ها و اختلافات مرزی با میانگین ۰/۰۴۸ بالاترین و پایین‌ترین وزن‌ها را به خود اختصاص داده‌اند.

درواقع، تأکید بر پایداری امنیت در بعد اجتماعی و نقش و جایگاه آن در فرایند برنامه‌ریزی توسعه روستایی بیش از گذشته مورد توجه است. متأسفانه در طی دهه‌های گذشته برخلاف تلاش‌های گسترده به منظور شناخت وضع موجود جوامع روستایی

هیرومند بیشتر این تلاش‌ها ناظر بر شناخت ابعاد کمی مراکز روستایی مرزی بوده‌است و تاکنون ابعاد کیفی و ذهنی شاخص‌های پایداری امنیت به‌طور جدی و با دقت مطرح نشده‌است. افزون بر نتایج به‌دست‌آمده، نتایج حاصل از مطالعات میدانی در سطح سکونتگاه‌های روستایی هیرومند به‌عنوان نمونه مطالعاتی نشان‌داد که نرم‌افزار Expert Choice به‌عنوان روشی ارزشمند و کارآمد از تکنیک‌های تصمیم‌گیری‌های چندشاخصه به‌خوبی توانسته‌است شرایط اقدامات مرزی برای پایداری امنیت روستاهای مرزی با استفاده از نظر متخصصان در این حوزه در منطقه مطالعاتی را تبیین‌کند به‌طوری‌که یافته‌های حاصل از مطالعات میدانی و نیز مشاهدات عینی به‌خوبی با واقعیت‌های موجود سکونتگاه‌های روستایی منطبق بوده‌است. بدین ترتیب، می‌توان از شاخص‌های تعیین‌شده به‌عنوان الگویی برای سایر مناطق روستایی کشور به‌منظور پایداری امنیت روستاهای مرزی با رویکرد شاخص‌های اجتماعی استفاده کرد. همچنین، با توجه به نتایج به‌دست‌آمده تنها شاخص‌های سلامتی محیط، رضایت از زندگی در روستا و فقدان بیماری‌های عفونی از پایداری زیادی برخوردار هستند. این نتایج گویای این امر می‌باشد که وضعیت امنیتی در روستاهای مورد مطالعه در شرایط مطلوبی قرار ندارد و همین امر موجب نارضایتی مردم روستایی شده‌است که علت آن را می‌توان مرز نشین بودن این روستاها و مجاورت با کشور افغانستان و ورود قاچاق دانست. همچنین، همان‌طور که در قسمت مبانی نظری آمد توسعه پایدار بیش‌از همه یک مفهوم اجتماعی-اقتصادی است که محتوای آن براساس فرهنگ، زمان و دوراندیشی‌ها تغییر کرده و فقط با پذیرش یک رویکرد جامع قابل‌درک است و زمانی می‌توان به مفهوم پایداری امنیت در بعد اجتماعی در روستاهای مرزی هیرومند رسید که با پایداری امنیت در بعد اجتماعی بتوان به ثبات اقتصادی رسید.

پیشنهادها

- با توجه به نتایج پژوهش حاضر پیشنهادهای زیر به‌منظور ارتقای امنیت در نواحی روستایی هیرومند ارائه می‌شوند:
- به‌منظور بهبود وضع موجود و ممانعت از ناامنی در مناطق مرزی هیرومند پیشنهاد می‌شود سازمان‌های متولی در امر خدمات‌رسانی به فضاهای روستایی و نهادهای

برنامه‌ساز به تدوین برنامه‌های خاص برای مناطق مرزی و ارایه خدمات و امکانات بپردازند؛

- در راستای امنیت مردم بومی روستاها به منظور کاهش آسیب‌های محیطی و انسانی از سوی افراد قاچاقچی به روستاها با ارایه خدمات بهداشتی سلامت محیط و انسانی را تضمین کنند؛

- به دلیل ورود کالاهای قاچاق در روستاهای مرزی و نبود امنیت کالاها در جهت فروش لازم است تا با ارایه آموزش‌های علمی و کارآفرینی فرصت پیشرفت مردم بومی روستاها را ایجاد کرد؛

- تشکیل و ایجاد بازارچه های مرزی برای اشتغال و درآمد پایدار برای ساکنان نواحی روستایی هیرمند.



منابع

- امینی، سیاوش (۱۳۷۷)، ناپایداری در توسعه پایدار، مجله مدیرساز، سال اول، شماره ۲، صص ۲۳-۵.
- برومند، شهرزاد (۱۳۸۷)، امنیت اقتصادی در ایران و چند کشور منتخب (مطالعه تطبیقی)، تهران: مطالعات اقتصادی مرکز پژوهش‌های مجلس شورای اسلامی.
- بوزان، باری (۱۳۷۸)، مردم، دولت‌ها و هراس، ترجمه پژوهشکده مطالعات راهبردی به ویراستاری مجتبی عطارزاده، تهران: پژوهشکده مطالعات راهبردی.
- پورطاهری، مهدی؛ زال، ابوذر؛ افتخاری، عبدالرضا رکن‌الدین (۱۳۹۰)، ارزیابی و اولویت‌بندی پایداری اجتماعی در مناطق روستایی؛ مطالعه موردی: روستاهای شهرستان خرم‌بید استان فارس، فصلنامه روستا و توسعه، سال چهاردهم، شماره ۳، صص ۱۹-۴۹.
- توکلی، جعفر (۱۳۹۲)، سنجش پایداری اجتماعی-اقتصادی سکونتگاه‌های روستایی دهستان‌های خاوه شمالی و جنوبی استان لرستان، فصلنامه تحقیقات کاربردی علوم جغرافیایی، دوره ۱۴، شماره ۳۲، صص ۷۱-۹۲.
- حکیم‌دوست، سیدیاسر؛ رستمی شاه‌بختی؛ مرادی، محمود؛ نظری، عبدالمجید (۱۳۹۵)، تحلیل فضایی پهنه‌های خطرپذیری زیستی و فعالیتی سکونتگاه‌های روستایی مناطق مرزی؛ مطالعه موردی: سکونتگاه‌های روستایی شهرستان هیرمند، فصلنامه علمی پژوهشی اطلاعات جغرافیایی، دوره ۲۵، شماره ۹۹، صص ۷۱-۹۲.
- دلاور، علی و همکاران (۱۳۸۴)، تحقیق راهنمای آزمون اندازه‌گیری احساس امنیت ناجا، تهران: دفتر تحقیقات کاربردی معاونت طرح و برنامه ناجا.
- لگزایی، صدیقه (۱۳۹۱)، بررسی چالش‌ها و فرصت‌های امنیتی در مرزهای شرقی، همایش ملی شهرهای مرزی و امنیت؛ فرصت‌ها و چالش‌ها، زهدان: دانشگاه سیستان و بلوچستان.
- سروش‌مهر، هما؛ رفیعی، حامد؛ کلانتری، خلیل؛ شعبانعلی فمی، حسین (۱۳۸۸)، بررسی پایگاه اقتصادی-اجتماعی زنان روستایی و عوامل مؤثر بر بهبود آن؛ مطالعه موردی: شهرستان همدان، فصلنامه پژوهش‌های روستایی، دوره ۱، شماره ۱، صص ۱۴۳-۱۶۶.
- صادقی، حجت‌الله؛ فال سلیمان، محمود؛ هاشمی، صدیقه؛ فدایی، معصومه (۱۳۹۳)، محدودیت‌ها و ظرفیت‌های توسعه پایدار در روستاهای مرزی شرق ایران؛ مطالعه موردی: دهستان بندان در شهرستان نهبندان، فصلنامه اقتصاد فضا و توسعه روستایی، سال سوم، شماره ۲، صص ۱۲۸-۱۴۶.
- صالحی، اسماعیل (۱۳۸۷)، ویژگی‌های محیطی فضاها شهری امن، مرکز مطالعات و تحقیقاتی و معماری.



- فروم، اریک (۱۳۶۰)، جامعه سالم، ترجمه اکبر تبریزی، تهران: انتشارات بهجت.
- عزتی، عزت‌الله (۱۳۶۸)، جغرافیای نظامی ایران، تهران: انتشارات امیرکبیر.
- گل‌وردی، عیسی (۱۳۹۰)، محدودیت‌ها و فرصت‌های توسعه اجتماعی - فرهنگی نواحی مرزی، فصلنامه رهنامه سیاست‌گذاری، دوره ۲، شماره ۱، صص ۱۱-۴۲.
- ماندل، رابرت (۱۳۷۹)، چهره متغیر امنیت ملی، تهران: پژوهشکده مطالعات راهبردی.
- کاظمی، موسی؛ محمدی، سیدمهدی (۱۳۸۰)، توسعه پایدار شهری: مفاهیم و دیدگاه‌ها، فصلنامه تحقیقات جغرافیایی، دوره ۱۶، شماره ۶۲، صص ۹۴-۱۱۳.
- نبوی، عبدالحسین؛ حسین‌زاده، علی حسین؛ حسینی، سیده‌هاجر (۱۳۸۹)، بررسی عوامل اجتماعی و اقتصادی مؤثر بر احساس امنیت اجتماعی، جامعه‌شناسی کاربردی، دوره ۲۱، شماره ۴۰، صص ۷۳-۹۶.
- هاروی، دیوید (۱۳۸۷)، شهری‌شدن سرمایه: چرخه دوم انباشت سرمایه در تولید محیط مصنوع، ترجمه عارف اقوامی مقدم، تهران: نشر اختران.
- هافتون، گراهام؛ کانسل، دیوید (۱۳۸۸)، مناطق، راهبردهای فضایی و توسعه پایدار، ترجمه عارف اقوامی مقدم، تهران: انتشارات آذرخش.
- واثقی، قاسم (۱۳۸۰)، تدابیر و سیره عملی امام علی (ع) در تأمین امنیت اجتماعی، تهران: سازمان تحقیقات و مطالعات ناجا.
- Boossel. Hartmut, (1999), indicators for sustainable development; Theory, Method, Application, IISD, 24.
- Buchanan, Ruth, (1998), Border Regions: NAFTA, Regulatory Restructuring, and the Politics of Place; in Global Legal Studies Journal; II, 2, Buchanan.
- Cambridge, UK. Jones, Phillip, n. and Wild, Trevor, (1994), Opening the Frontier: Recent Spatial Impacts in the Former Inner-German.
- Hansen, Niles H. (ed.), (1978), Border Regions: A Critique of Spatial Theory and an European Case Study; Human Settlement Systems: International Perspectives on Structure Change and public Policy. Ballinger Publication Co., pp. 246-261.
- Hsien, W., and Wen-Chin Chou, T., 2009, Selecting Management Systems for Sustainable Development in SMEs: A Novel Hybrid Model Based on Dematel, ANP, ZOGP, Expert Systems With Applications, 36, pp. 1444-1458.

- Liverman, D. M., Hanson, M. E., Brown, B.J., Merideth, R.W, (1988), From Global Sustainability toward measurement. Environmental Management. 12(2):133-144.
- Pašakarnisa, G., and Maliene, V., 2010, Towards sustainable rural development in Central and Eastern Europe, Applying land consolidation, Land Use Policy, 27, pp 545-549.
- United Nations, (2007), Indicators of Sustainable Development: Guidelines and Methodologies. United Nations publication, New York.



پژوهشگاه علوم انسانی و مطالعات فرهنگی
پرتال جامع علوم انسانی