

Research Paper

The Impact of Industrial Projects on Empowerment of Local Communities (Case Study: Shazand Refinery)

*Mahmoud Jomepour¹, Gholamreza Kazemian², Masoumeh Dehghan³

1. Professor, Department of Social planning, Faculty of Social Sciences, Allameh Tabataba'i University, Tehran, Iran.

2. Assistant Professor, Department of Governmental Management, Faculty of Management & Accounting, Allameh Tabataba'i University, Tehran, Iran.

3. MSc., Department of Social planning, Faculty of Social Sciences, Allameh Tabataba'i University, Tehran, Iran.

Citation: Jomepour, M., Kazemian, GH., & Dehghan, M. (2016). The Impact of Industrial Projects on Empowerment of Local Communities (Case Study: Shazand Refinery). *Journal of Rural Research*. 7(3), 470-485. <http://dx.doi.org/10.21859/jjr-07034>

 <http://dx.doi.org/10.21859/jjr-07034>

Received: 11 Apr. 2016

Accepted: 8 Aug. 2016

ABSTRACT

Empowerment is one of the new development paradigm components which today is a central concept in the discourse and practices of development. It is a return from top-down planning procedure to bottom-up planning procedure in endogenous development and its approaches. This study intends to evaluate the effects of the oil and gas industry on empowerment in Shazand region. Empowerment is measured in two dimensions: agency and opportunity structure. The indicators of these two dimensions are social capacity, economical capacity, human capacity, ecological capacity, physical capacity and opportunity structure. The research methodology is description and quantitative analysis by using questionnaire. Based on the Cochran formula the sample size is 378 and multi-stage sampling was used. The findings of the study showed the social capacity with an average of 2.51, the economical capacity with an average of 2.73 and human capacity with an average of 2.49 are on medium level after building refinery. Physical capacity with an average of 2.06, ecological capacity with an average of 1.54 and opportunity structure with an average of 1.98 were extremely undesirable. In general, the empowerment of this region which is affected by Shazand refinery is moderate and downward and far away from desirable level. In other words, the weak interaction between the oil industry and the local community causes the low impact on the local community empowerment.

Keywords:

Shazand refinery,
Empowerment,
Capacity building,
Agency, Opportunity
structure

Extended Abstract**1. Introduction**

The advent of industrial technologies and heavy industries including oil and gas in the communities create changes in the life style of that region. Until a few decades ago, the performances of these industries were examined only by economist, with emphasis on employment and income but recently social consequences of the construction of these industries has attracted the attention of researchers. 1960s was the beginning period for revising the development concepts.

Later the term empowerment pioneered and was accepted by the international development with enthusiasm in 1990s. Since development is a dynamic and sustainable process of increasing the capacity and empowering communities and changes and improvements to improve the lives of people, this research with assessment of social impact of Shazand refinery aimed to study the impact of this industry on local communities' empowerment.

2. Methodology

Due to the multi-dimensional nature of the concept of empowerment and its usage in different fields such as management, psychology, geography, agriculture, sociology and

* Corresponding Author:

Mahmoud Jomepour, PhD

Address: Department of Social Welfare Planning, Faculty of Social Sciences, Allameh Tabataba'i University, Tehran, Iran.

Tel: +98 (912) 2203429

E-mail: mahjom43@gmail.com

other fields, it has got several meanings. In this study, empowerment is enhancing an individual's or group's capacity to make choices and transform those choices into desired actions and outcomes which is examined by two dimensions: agency and opportunity structure. Agency is defined as an ability of an actor for meaningful choices. Capacities are constructor dimensions of agency which in this research is assessed by the indicators of social capacity, economic capacity, human capacity, ecological capacity, physical capacity. Agency cannot be considered as an empowerment by itself so another dimension of empowerment that is considered is opportunities structure, which is including formal and informal institutions that an actor acts in it. This study is descriptive and qualitative method and questionnaire tool has been used in it. The study population consisted of all residents of Kazaz, Ghadangah, Jamal Abad, Akbar Abad (as a rural community) and Shazand city (as an urban community) and according to the Cochran formula the sample size was estimated to be 367 and sampling method is multi-stage cluster.

3. Results

Research findings show that after building the refinery, social capacity with a mean of 2.51, economic capacity with a mean of 2.73 and human capacity with a mean of 2.49 are at average level and physical capacity with a mean of 2.06, ecological capacity with a mean of 1.54 and opportunities structure with a mean of 1.98 are on very weak and undesirable level. The total degree of empowerment in communities affected by refinery is moderate to low and is very far away desired level; so it can be stated that the construction and operation of Shazand refinery only could partly empowered target population in terms of social capacity, economic capacity and human capacity but has destroyed existing ecological capacity, also physical capacity and the opportunities structure are not in favorable conditions. In order to know the existence of differences between dimensions of empowerment, ranking and comparing these aspects with each other, the Friedman test was used. The results show that the average rank calculated for social capacity is 4.32, human capacity 4.15, economic capacity 4.23, physical capacity 3.39, ecological capacity 2.48 and opportunity structure 2.43.

4. Discussion

In general, it can be said that, starting of development projects in Shazand have improved people's economic life and indications of this improvement can be seen in lifestyles, availability of facilities and restoration of urban space but this project has not created an opportunity structure for its host community and just improved agency dimension partially and poorly. According to the Alsop and Heinson

theory, as long as there is not any potential context for the agency, empowerment will not happen. In the other words, lack of an organic relationship between the oil industry and the local community caused less effect on the local community empowerment. To solve issues and challenges caused by the refinery and also along communities' empowerment three proposals have been suggested: 1. Establishment and strengthening of downstream industries; with the launch of petrochemical downstream industries Sustainable output and employment growth would achieved in this area. So by employment generation, these industries would help people in the regional and the national levels. 2. Conducting training programs in the area towards the oil and gas and chemical industries. The establishment of the Petrochemical technical school, chemical and pharmaceutical industries and pushing students to study in the fields related to the these industries causes natives to be equipped with the knowledge related to these activities. 3. Environmental investigation about the destructive effects of refinery pollutions. Official reports, research and scientific experiments in this regard, in addition to elimination of existing concerns, would remind the importance of a healthy life for citizens living in the region to the authorities

5. Conclusion

Finally, we can discuss the impacts of industrial projects of Shazand Refinery on the empowerment of local communities. In general, starting of development projects in Shazand improved people's economic situation and this improvement can be seen in their lifestyles, availability of facilities, and restoration of urban space. However, this projects did not create an opportunity for its host community and just partially and very poorly improved agency dimensions. According to Alsop and Heinson Theory, if there is not any potential context for the agency, empowerment will not happen. In other words, lack of an organic relationship between the oil industry and the local community nullifies any effect on the local community empowerment. The total amount of empowerment in communities affected by refinery is moderate to low and far away from desired level.



پرویشگاه علوم انسانی و مطالعات فرهنگی
پرتال جامع علوم انسانی

تأثیرات پروژه‌های صنعتی بر توانمندسازی جوامع محلی (مطالعه موردی: پالایشگاه شازند)

* محمود جمعه‌پور^۱، غلامرضا کاظمیان^۲، معصومه دهقانی^۳

۱- استاده، گروه برنامه‌ریزی اجتماعی، دانشکده علوم اجتماعی، دانشگاه علامه طباطبایی، تهران، ایران.

۲- استادیار، گروه مدیریت دولتی، شهری و کارآفرینی، دانشکده مدیریت و حسابداری، دانشگاه علامه طباطبایی، تهران، ایران.

۳- کارشناس ارشد، گروه برنامه‌ریزی اجتماعی، دانشکده علوم اجتماعی، دانشگاه علامه طباطبایی، تهران، ایران.

حکیده

تاریخ دریافت: ۲۳ فروردین ۱۳۹۵

تاریخ پذیرش: ۱۸ مرداد ۱۳۹۵

توانمندسازی از مؤلفه‌های الگوی جدید توسعه است که امروزه در گفتمان‌ها و اعمال توسعه‌های مفهوم مرکزی شده است و بازگوکننده رویکرد توسعه‌های پایین به بالا و درون‌زا است. پژوهش حاضر قصد دارد تأثیرات صنعت نفت و گاز را بر توانمندی شهرستان شازند بررسی کند. توانمندی با دو بُعد عاملیت و ساختار فرصت‌ها و با شاخص‌های ظرفیت اجتماعی، اقتصادی، انسانی، اکولوژیکی، کالبدی و ساختار فرصت‌ها با استفاده از روش توصیف و تحلیل کمی و ابزار پرسش‌نامه سنجش شد. حجم نمونه براساس فرمول کوکران، ۳۷۸ نفر با نمونه‌گیری چندمرحله‌ای انتخاب شد. یافته‌های پژوهش نشان می‌دهد که ظرفیت اجتماعی با میانگین ۲/۵۱، اقتصادی ۲/۷۳، انسانی ۲/۴۹ بعد از احداث پالایشگاه در سطح متوسط و ظرفیت کالبدی با میانگین ۲/۰۶، اکولوژیکی ۱/۵۴ و ساختار فرصت‌ها ۱/۹۸ در سطح بسیار نامطلوبی قرار دارد. در مجموع میزان توانمندی جوامع تحت تأثیر پالایشگاه در سطح متوسط و رو به پایین است و تا سطح مطلوب فاصله بسیار زیادی دارد؛ به عبارت دیگر نبود تعامل مناسب بین صنعت نفت و جامعه محلی سبب بی‌تأثیر بودن بر توانمندی جامعه محلی شده است.

کلیدواژه‌ها:

پالایشگاه شازند،
توانمندسازی، ظرفیت،
عاملیت، ساختار فرصت

۱. مقدمه

و اقتصادی از اهداف مهم دولت‌ها شناخته شد. طی دهه ۱۹۷۰ الگوهای پیچیده‌تری برای رشد اقتصادی طرح‌ریزی شد و خدمات اجتماعی را برای از بین بردن فقر و نابرابری در خود جای داد (Khani, 2006). مجموع این اقدامات توانمندسازی را به‌عنوان رویکردی مناسب برای فقرزدایی مطرح کرد.

امروزه توانمندسازی به یکی از مفاهیم اصلی توسعه پایدار تبدیل شده است. رابطه توانمندسازی با توسعه پایدار را می‌توان به سه شیوه بررسی کرد: ۱. توانمندسازی از اجزای توسعه پایدار؛ ۲. توانمندسازی عامل توسعه پایدار؛ ۳. توانمندسازی معلول توسعه پایدار (Mirzaee, Ghaffari, & Karimi, 2011). هر پروژه صنعتی در بستر اجتماع صورت می‌گیرد و با شرایط اجتماعی این جوامع در تعامل است. همین شرایط با توجه به ماهیت پروژه، تأثیرات اجتماعی و تغییراتی را در زندگی افراد ایجاد می‌کند. این تأثیرات به‌ویژه در جوامع میزبان پروژه‌های صنعت نفت و گاز، عمیق‌تر است و تأثیرات زیادی در شعاع وسیعی از خود به‌جا خواهد گذاشت.

پالایشگاه امام خمینی شازند واقع در استان مرکزی و شهرستان شازند یکی از نه پالایشگاه احداث‌شده در ایران و جدیدترین

پدیده بارز و مشخص کشورهای در حال توسعه، افزایش نابرابری‌های منطقه‌ای است که برای غلبه بر آن راهبردها و الگوهای نظری و تجربی گوناگونی در سطح بین‌المللی مطرح شده است. یکی از مهم‌ترین این راهبردها، رویکرد صنعتی‌شدن است. به همین منظور از اواسط دهه ۱۹۷۰ در برنامه‌های توسعه به آن توجه شد (Rezvani, Ramezanzadeh, & Moham-madpour 2010). اما طرح‌های صنعتی با دیدگاهی عمدتاً اقتصادی و بدون توجه به آثار و پیامدهای اجتماعی آن صورت گرفتند. درحالی‌که ملاحظه‌نکردن شرایط اجتماعی و فرهنگی و زیست‌محیطی اقدامات توسعه‌ای در موارد بسیاری سبب شده تا نه تنها این پروژه‌های صنعتی به اهداف اولیه خود نرسند، بلکه با تداوم آن‌ها زندگی ساکنان مناطق اجرایی با خطر مواجه شود (Talebian & Omrani Majd, 2008).

از سویی در دهه ۱۹۶۰ که دوره بازنگری در مفاهیم توسعه آغاز شد، ارتقای استاندارد زندگی^۱، فرایندهای اجتماعی، سیاسی

1. Improved living standards

* نویسنده مسئول:

دکتر محمود جمعه‌پور

نشانی: تهران، دانشگاه علامه طباطبایی، دانشکده علوم اجتماعی، گروه برنامه‌ریزی رفاه اجتماعی.

تلفن: ۲۲۰۳۴۲۹ (۹۱۲) +۹۸

پست الکترونیکی: mahjom43@gmail.com

عوامل در توانمندسازی روستایی به‌شمار می‌آورد. **والرشتاین (۲۰۰۲)** توانمندسازی را با سرمایه اجتماعی و ظرفیت اجتماعی به‌عنوان راهبردی برای تقویت عوامل حفاظت اجتماعی ارائه کرده است. بنابر پژوهش **توماس و ولتوس (۱۹۹۰)** در مناطق روستایی ترکیه، بین توانمندسازی و میزان استفاده از کالاهای مصرفی بادوام، میزان پرداخت هزینه‌های درمانی و آموزشی، میزان استفاده از نهاده‌های کشاورزی، میزان درآمد روستاییان، وضعیت الگوی مصرف مواد غذایی رابطه مستقیم و معناداری وجود دارد.

پژوهش‌های پیشین عمدتاً بر سنجش توانمندی فردی مخصوصاً در جوامع روستایی متمرکز بودند. پژوهش حاضر رویکردی جامعه‌محور دارد که تأثیرات صنعت نفت و گاز را بر توانمندی جوامع محلی بررسی می‌کند. بنابراین با مرور مبانی نظری و مطالعات انجام‌شده سعی بر این است که از الگویی استفاده شود که بیشترین ابعاد این مفهوم را با استفاده از مبانی نظری و ادبیات پژوهشی و تحقیقات پیشین، پوشش دهد.

مبانی نظری و مفهومی تحقیق

ریشه اصطلاح توانمندی را که بر فلسفه این مفهوم اثر گذاشته است می‌توان در دیدگاه پائولو فریر^۳ و جنبش فمینیستی جست‌وجو کرد (Freire, 1970). موضوع توانمندسازی از سال ۱۹۸۰ در کار بسیاری از سازمان‌های توسعه‌ای مرکزیت یافت و برای اولین بار به‌صورت عمومی در رابطه با جنبش زنان و در گفت‌وگو فمینیستی به‌کار گرفته شد. در اواسط دهه ۱۹۸۰، توانمندی زنان بخش مهمی از بحث‌های جنسیت و توسعه بود و بعدها با انتقادات فمینیستی توسعه هدایت شد. توانمندسازی نه تنها مسئله‌ای جنسیتی نیست، بلکه با تمام گروه‌های به‌حاشیه‌رانده‌شده مرتبط است و گستره‌ای از تفاوت‌های اجتماعی از قبیل طبقه اجتماعی و معلولیت و قومیت را دربردارد (Luttrell, & Quiroz, 2009). در دهه ۱۹۹۰ سازمان‌های بین‌المللی توسعه اصطلاح «توانمندسازی» را با شور و شوق پذیرفتند.

از توانمندی تعاریف متفاوتی بیان شده است. بعضی بر منابع توانمندی اشاره کرده‌اند؛ بعضی بر دستاوردهای آن تأکید کرده‌اند؛ بعضی نیز بر سطوح مختلف توانمندی (خرد و میانی و کلان) اشاره کرده‌اند. آنچه بدون استثنا مشاهده می‌شود، تأکید بر فرایند قدرت است. قدرت، هسته اصلی مبحث توانمندی است که در ترجمه واژه Empowerment به فارسی واژه قدرت حذف شده و توانمندی به‌جای آن آمده است. توانمندی فرایند قدرت‌بخشیدن به افراد است (Mason, & Smith, 2000). منظور از فرایند قدرت‌بخشی، فرایندی است که طی آن دسترسی افراد به هریک از منابع قدرت بیشتر می‌شود و توانایی این را به‌دست می‌آورند که از امکانات و ابزارهای موجود برای بهبود وضعیت

و مجهزترین در سطح منطقه است که در زمینی به مساحت ۳۴۰ هکتار و با سرمایه‌گذاری‌های عظیمی احداث و بهره‌برداری شده است. این پالایشگاه کنار روستاها و شهرهای متعددی در این شهرستان استقرار یافته است. از آنجایی که طبق آخرین سرشماری (سال ۱۳۹۰)، این شهرستان جمعیتی حدود ۱۱۷ هزار و ۷۴۶ نفر دارد، این پروژه نفتی طیف وسیعی از افراد و جوامع را تحت پوشش قرار می‌دهد و نواحی بسیاری از اثرات اجتماعی مثبت و منفی این پروژه تأثیر پذیرفته‌اند.

حال با توجه به اهمیت پیامدهای چنین پروژه‌ای، مسئله اصلی این است که این حجم عظیم سرمایه‌گذاری‌ها چه تأثیری بر توانمندسازی این جوامع داشته است؟ آیا پالایشگاه‌ها سازند منجر به توانمندی جوامع میزبان شده است؟ اگر توانمندی به‌وجود آمده، چه ابعادی را دربرداشته است؟

۲. مروری بر ادبیات موضوع

میرزایی و همکاران (۲۰۱۱) در بررسی رابطه صنعت ذوب‌آهن با توانمندی ساکنان دهستان یالغوزآغاج شهرستان قروه، توانمندی را در سه بُعد توانمندی اقتصادی و اجتماعی و روانی مدنظر قرار داده و به این نتیجه رسیده‌اند که نبود ارتباط ارگانیک صنعت ذوب‌آهن منطقه با جامعه روستایی و برون‌زا و جدا افتاده بودن آن از جامعه روستایی سبب بی‌تأثیر بودن آن بر توانمندسازی جامعه پیرامون صنعت شده است. پژوهشگران به دنبال سنجش توانمندی (اقتصادی) شالی‌کاران شهرستان رشت به این نتیجه رسیده‌اند که دسترسی به نهاده‌های تولید، بازارها، اعتبارات و فرصت‌های یادگیری و مشارکت، دستیابی به پیامدهای مطلوب و توانمندی اقتصادی را بهبود می‌بخشد؛ اما فرصت‌های ایجادشده از طریق سیاست‌ها و برنامه‌های دولت تأثیر معناداری بر توانمندی ندارند.

حیدری ساربان (۲۰۱۲) با تهیه شاخص‌های تبیین‌کننده توسعه روستایی و توانمندسازی و سنجش آن‌ها در مناطق روستایی شهرستان مشکین‌شهر به ارتباط معنادار بین توانمندسازی و توسعه روستایی دست یافت. **شاطریان و گنجی‌پور (۲۰۱۱)** نیز با توجه به اینکه بخشی از پیامدهای سرمایه‌گذاری عمرانی را می‌توان در نظام اجتماعی شاهد بود و با محوریت روستاهای بخش ابوزیدآباد کاشان به این نتیجه رسیدند که همبستگی و رابطه معناداری میان میزان سرمایه‌گذاری عمرانی و توانمندسازی روستاها وجود ندارد.

ارستاد^۲ (۱۹۹۷) عوامل شخصی (سن و وضعیت تحصیلی) و اجتماعی و اقتصادی (بُعد خانوار، مالکیت زمین، میزان استفاده از نهادهای کشاورزی و وضعیت بهره‌برداری از اراضی کشاورزی) و محیطی (میزان استفاده از سموم و کود شیمیایی، میزان حفاظت از خاک، شاخص‌های توسعه حفاظت از خاک) را از مهم‌ترین

3. Freire

2. Erasted

خود و جوامع استفاده کنند.

امروزه توانمندی مفهوم مرکزی در گفتمان‌ها و اعمال توسعه‌ای است و بازگوکننده رویکرد توسعه‌ای از پایین به بالا و توسعه درون‌زاست (Zahedi, 2008). به‌منظور استفاده از این اصطلاح، افراد باید تصمیم بگیرند توانمندسازی به چه معناست و بر این مبنا چه نوع توسعه‌ای می‌خواهند (Mirzaee, Ghaffari, & Karimi, 2011). گوناگونی این تعاریف را می‌توان ناشی از دو عامل مهم دانست: نخست چندبُعدی بودن این مفهوم و دوم کاربرد آن در حوزه‌های مختلفی چون مدیریت، روان‌شناسی، جغرافیا، کشاورزی، جامعه‌شناسی (Mirzaee, et al., 2011).

دیدگاه‌ها و نظریه‌های توانمندی

از نظر آلسوپ و هینسون توانمندسازی عبارت است از افزایش توانایی یک فرد یا گروه برای دست‌زدن به انتخاب‌های کارآمد و تبدیل این انتخاب‌ها به اقدامات و نتایج دلخواه. به اعتقاد آلسوپ اگر شخص یا گروهی توانمند شود، به این معناست که ظرفیتی پیدا کرده است که می‌تواند دست به انتخاب بزند و سپس این انتخاب را به نتایج و اقدامات دلخواه تبدیل کند. توانمندسازی، تحت تأثیر دو عامل است: عاملیت و ساختار فرصت (Alsop, & Heison, 2005).

یکی دیگر از صاحب‌نظران اصلی و مهم در توانمندسازی کبیر است. طبق نظر وی سازه اصلی واژه توانمندسازی مفهوم قدرت^۴ است. مفهوم قدرت عبارت است از توانایی انتخاب کردن. در نتیجه مفهوم توانمندسازی را می‌توان فرایندهایی در نظر گرفت که طی آن افرادی که توانایی دست‌زدن به انتخاب از آن‌ها دریغ شده است، بار دیگر این توانایی را به‌دست آورند. توانایی انجام انتخاب‌های راهبردی زندگی را می‌توان از سه جنبه متفاوت در فرایند تغییر اجتماعی در نظر گرفت. این سه جنبه عبارت‌اند از: منابع و عاملیت و دستاوردها (kabeer, 2005).

نارایان پارکر یکی دیگر از پژوهشگران باتجربه بانک جهانی در زمینه توانمندسازی و کاهش فقر، توانمندسازی را این‌گونه تعریف می‌کند: گسترش دارایی‌ها و توانایی‌های افراد فقیر برای مشارکت، مذاکره، اثرگذاری و مسئولیت‌پذیر کردن نهادهایی که بر زندگی آن‌ها اثر می‌گذارد. این تعریف می‌تواند برای درک و دنبال کردن تغییرات در روابط نابرابر بین افراد فقیر، دولت، بازار، جامعه مدنی و همچنین نابرابری‌های جنسیتی به‌کار برده شود. چهارچوب مفهومی دیدگاه نارایان از چهار بلوک تشکیل شده است: شرایط نهادی، ساختارهای اجتماعی و سیاسی، دارایی‌ها و توانایی‌های فردی و جمعی افراد فقیر (Narayan, 2002).

سن نیز نظریه جالبی در مورد توانمندسازی بر پایه کار سریلاتها باتلیوالا^۵ ارائه داده است که بر مفهوم توانمندسازی متمرکز است.

توانمندسازی به‌عنوان تغییر در روابط قدرت تعریف شده است. قدرت دو بُعد اصلی دارد: کنترل منابع^۶ (کنترل بیرونی) و کنترل خط‌مشی^۷ (کنترل درونی). بنابراین اگر قدرت به معنای کنترل باشد، توانمندسازی فرایندی است که از طریق آن کنترل به‌دست می‌آید. توانمندسازی به این عنوان شامل دو نوع کنترل است و به‌ندرت بدون این دو ممکن است (Sen, 1997).

توانمندسازی جوامع همواره تحت تأثیر سیاست‌ها و رویکردهای مختلف توسعه‌ای دچار تغییراتی شده است. یکی از راهبردهای مهم توسعه، صنعتی‌سازی است که در دهه‌های ۵۰، ۶۰ و ۷۰ میلادی راهبرد غالب توسعه محسوب می‌شد (Motiee Langroodi, 2006). صنعت به‌عنوان اصلی‌ترین ابزار در توسعه و به‌خصوص توسعه مناطق عقب‌مانده نقش محوری را به خود اختصاص داده است. این نقش شاید برخاسته از این واقعیت باشد که عوامل تولید در بخش صنعت در مقایسه با کشاورزی قابلیت جابه‌جایی و انعطاف‌پذیری بیشتری با شرایط و اوضاع و احوال محیطی و منطقه‌ای و ملی دارد (Motiee Langroodi, & Najafi Kani, 2006). رزماری^۸ دریافت که بین توانمندسازی و توسعه روستایی از طریق کاهش فقر، توزیع قدرت و ثروت، ارتقای اطلاعات اقتصادی، اشتغال‌زایی و... رابطه مستقیم و معناداری وجود دارد (Alsop, & Heison, 2005). افزون‌بر این می‌توان گفت تحقق توسعه روستایی تا حدودی ناشی از توانمندسازی روستاییان است.

با استفاده از چهارچوبی که آلسوپ و هینسون درباره توانمندسازی ارائه داده‌اند، می‌توان آن را طی پروژه‌ها و اقدامات گوناگون سنجید. این چهارچوب می‌تواند به‌عنوان پایه‌ای برای تحقیقات عمیق، نظارت بر اقداماتی که در سطح ملی انجام می‌شود و همچنین برای مقایسه وضعیت و تغییرات در توانمندسازی استفاده شود. در این پژوهش از این چهارچوب برای بررسی و مفهوم‌سازی توانمندسازی استفاده شده است تا به واسطه آن بتوان دو بُعد عاملیت و ساختار فرصت‌ها را که اجزای تشکیل دهنده توانمندسازی هستند، در سطح محلی سنجید. این دو بُعد اصلی بر یکدیگر تأثیر می‌گذارند و سبب تقویت و افزایش یکدیگر می‌شوند (Alsop, & Heison, 2005).

از نظر آن‌ها توانایی کنش‌گر در انتخاب معادل ظرفیت است؛ چرا که بُعد سازنده عاملیت ظرفیت‌هاست و آن را از طریق شاخص ظرفیت می‌سنجند. ظرفیت شامل دارایی‌ها و سرمایه‌هاست و ظرفیت‌سازی به گستره‌ای از فعالیت‌ها مربوط می‌شود که افراد و گروه‌ها و سازمان‌ها ظرفیت خود را برای تحقق توسعه پایدار بهبود می‌بخشند و اغلب با توانمندسازی و بسیج در جوامع محلی مرتبط است (Peeters, & Ateljevic, 2009).

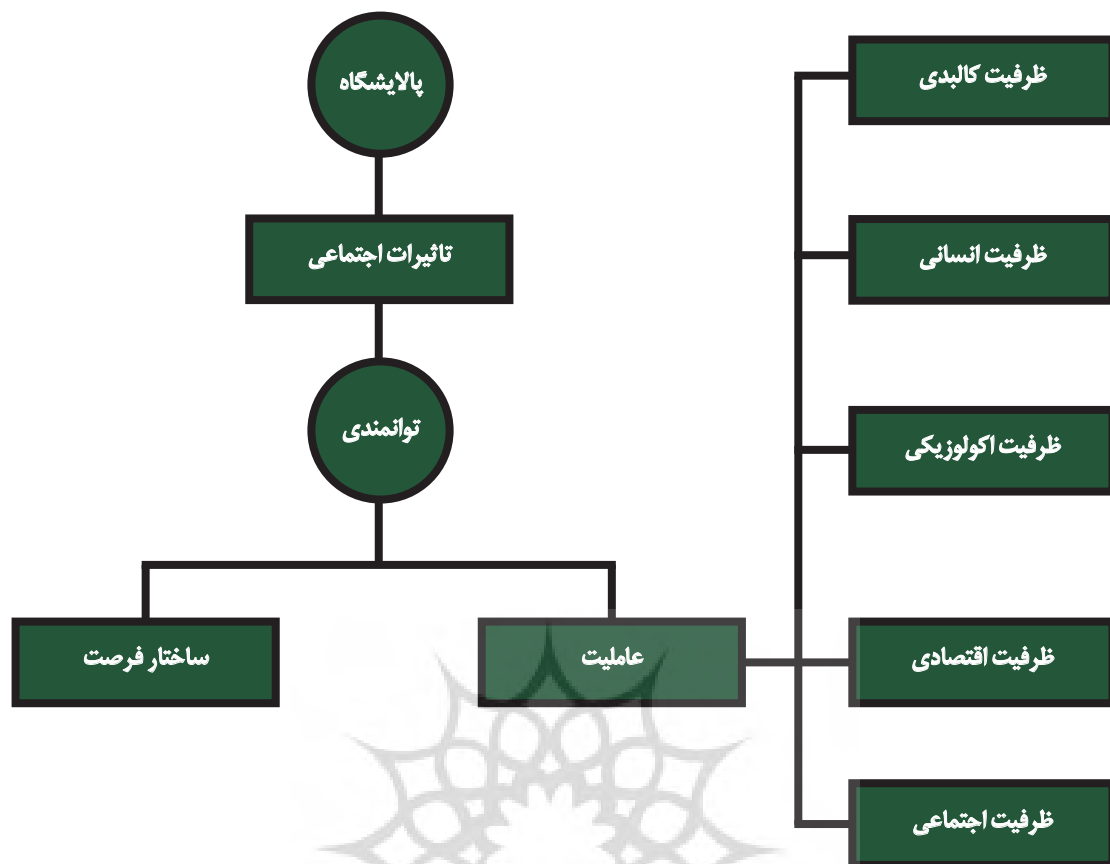
6. Resource control

7. Ideology control

8. Rosemary

4. Empower

5. Sriilatha Batliwala



تصویر ۱. مدل نظری مفهومی پژوهش.

و پنجم را تشکیل می‌دهند که در مدل نظری پژوهش قابل مشاهده می‌باشد (تصویر شماره ۱). این ظرفیت‌ها به نوعی بازگوکننده سرمایه‌ها و دارایی‌های افراد در آن حیطه‌ها هستند.

عاملیت به تنهایی نمی‌تواند مترادف توانمندسازی در نظر گرفته شود. حتی وقتی مردم ظرفیت و توانایی انتخاب گزینه‌هایی را دارند، ممکن است نتوانند به‌نحو مؤثری از عاملیت استفاده کنند؛ زیرا ساختار فرصت، قیدها و محدودیت‌هایی

در تمام مدل‌هایی که ظرفیت‌سازی اندازه‌گیری شده، سه بُعد از ظرفیت (بُعد اقتصادی و اجتماعی و انسانی) نسبت به دیگر ابعاد برجسته‌تر و مشخص‌تر است و در تمام رویکردها مدنظر قرار داده شده است (McCall, 2003; Verity, 2007). ابعاد دیگر ظرفیت‌سازی به اقتضای پروژه در حال بررسی متغیر است. با توجه به اینکه هدف اصلی این پژوهش بررسی تأثیرات پالایشگاه شازند به‌عنوان بنگاه صنعتی است، ظرفیت اکولوژیکی و ظرفیت کالبدی، بُعدهای چهارم

جدول ۱. حجم نمونه آماری.

درصد	تعداد	شهر/آبادی	
۷۵٪	۲۸۵	شهر شازند	جامعه شهری
۸٪	۲۹	آبادی کزاز	جامعه روستایی
۸٪	۳۰	آبادی قدمگاه	
۷٪	۲۵	آبادی اکبرآباد	
۲٪	۹	آبادی جمال‌آباد	
۱۰۰٪	۳۷۸	جمع	

جدول ۲. ابعاد، شاخص‌ها و مؤلفه‌های توانمندسازی.

تعداد گویه‌ها	معرف	مؤلفه‌ها
بعد عاملیت		
۲۶	اعلام نام محله، افتخار به محله، تأمین نیازهای اساسی و علاقه به محله، تمایل به ادامه زندگی در محل	حس اجتماع
	ذهنی (تمایل به مشارکت) و عینی (تجربه و عمل مشارکت)	مشارکت
	اعتماد بین فردی (خانواده و آشنایان)، اعتماد تعمیم‌یافته (افراد غریبه) و اعتماد انتزاعی (سازمان‌ها، نهادها و اصناف)	اعتماد
	میزان تأثیر بر آسیب‌های اجتماعی و روانی	آسیب‌های اجتماعی
۵	بیماری به علت پالایشگاه	سلامت جسمانی
	آگاهی به حقوق و پیگیری اخبار	آگاهی
	یادگیری مهارت‌های فنی و ارتقای تحصیلات	مهارت‌ها و آموزش
۵	اشتغال‌زایی	اشتغال
	تغییر در قیمت املاک، تغییر در کرایه‌ها	ارزش‌داری
	دوشغلی شدن، رونق کسب‌وکار محلی	درآمد
۶	میزان تأثیر بر آلودگی صوتی، هوا، آب و خاک	سلامت اکوسیستم
	بهره‌برداری از منابع طبیعی و کیفیت محصولات	منابع طبیعی
۷	وضعیت جاده‌ها و راه‌های ارتباطی، بهسازی معابر، وضعیت روشنایی در شب و سیستم دفع زباله	زیرساخت
	دسترسی به خدمات آموزشی، بهداشتی و...	خدمات
۱۱	مکانیزم دستیابی به عدالت، امکان استفاده از خدمات، ارائه خدمات عمومی	عدالت و خدمات
	منابع اعتباری، امکان تغییر شغل و سرمایه‌گذاری‌ها	اعتبار و کار
	مهاجرت، عملکرد نهادهای اجتماعی	خانواده و اجتماع

تسهیل‌کننده‌های پژوهش‌های زیست‌محیطی

فرصت را برای جوامع محلی پیرامون خود فراهم ساخته است که به موجب آن‌ها توانمندی در این جوامع پدیدار شود. در نهایت تلاش شد تا از نتیجه دیدگاه‌ها و ابعاد توانمندسازی و ظرفیت‌سازی مدل نظری زیر ترسیم شود.

۳. روش‌شناسی تحقیق

پژوهش حاضر از نوع توصیفی-اکتشافی است که در آن روش

را بر آن‌ها اعمال می‌کند. بُعد دیگری از توانمندی که در این تحقیق منظور شده است، ساختار فرصت‌هاست. می‌توان چنین برداشت کرد که ساختار فرصت‌ها بستری است که در آن ظرفیت‌های بالقوه می‌توانند بالفعل شوند که از نظر آلسوپ و هینسون (۲۰۰۵) سه حوزه دولت و بازار و اجتماع را شامل می‌شود و در هریک از این حوزه‌ها، کنش‌گر نقشی متناسب با حوزه مربوطه را خواهد داشت. بنابراین به دنبال آن خواهیم بود که پالایشگاه مدنظر چه میزان ظرفیت و ساختارهای

جدول ۳. وضعیت معرف‌های حس اجتماع.

میانگین	انحراف معیار	گویه‌ها
۱/۶۹	۱/۱۲۱	من فکر می‌کنم بعد از احداث پالایشگاه دیگر محل سکونت ما جای خوبی برای زندگی کردن نیست.*
۱/۹۰	۰/۹۱۵	بعد از احداث پالایشگاه نیازهای اساسی من در شهر تامین می‌شود.
۲/۳۷	۱/۲۲۳	به ادامه زندگی در این محل تمایل زیادی دارم.
۲/۹۸	۱/۳۷۸	به دلیل وجود پالایشگاه با افتخار نام شهر را اعلام می‌کنم.
۲/۲۴	۱/۱۲۶	از زندگی کردن در اینجا لذت می‌برم.

فصلنامه پژوهش‌های روستایی

مقیاس‌ها: کاملاً مخالفم: ۱، مخالفم: ۲، تاحدودی: ۳، موافقم: ۴، کاملاً موافقم: ۵ (*مقیاس‌ها در این گویه برعکس سنجیده شده است).

حاضر بر مبنای آن پی‌ریزی شده است، برای سنجش در جامعه مدنظر ارائه خواهد شد (جدول شماره ۲).

۴. یافته‌ها

سیمای پاسخ‌دهندگان

یافته‌های به دست آمده نشان می‌دهد که ۲۶/۲ درصد از پاسخ‌دهندگان زن و ۷۳/۸ درصد مرد هستند که از این تعداد ۸۲ درصد متأهل و ۱۸ درصد مجرد هستند. طبق نتایج به دست آمده میانگین سنی پاسخ‌دهندگان ۳۵ سال است. همچنین بررسی‌ها نشان می‌دهد که بیشتر پاسخ‌دهندگان تحصیلات لیسانس (۳۰/۸ درصد) و دیپلم (۲۶/۲ درصد) دارند. در این میان نیز حدود ۱/۴ درصد بی‌سواد، ۲۰/۴ درصد زیر دیپلم، ۱۳/۱ درصد کاردانی و ۸/۲ درصد کارشناسی ارشد به بالا هستند. در خصوص وضعیت درآمد، بیش از نیمی از پاسخ‌دهندگان درآمد ۵۰۰ هزار تا یک میلیون تومان دارند و ۱۵/۳ درصد از آن‌ها اعلام کردند که عضوی از خانواده‌شان در پالایشگاه کار می‌کنند.

وضعیت توانمندی

تجزیه و تحلیل مفهوم توانمندی از بین متغیرها قابل بررسی است. یکی از مؤلفه‌های بسیار مهم در بحث توانمندی، ظرفیت اجتماعی است. در این پژوهش، توانمندی به کمک سه مؤلفه

پیمایش و ابزار پرسش‌نامه به کار گرفته شده است. جامعه آماری آن را تمام ساکنان ۱۸ سال به بالای شهر شازند (جامعه شهری) و روستاهای کزاز، جمال‌آباد، اکبرآباد و قدمگاه (جامعه روستایی) که ۲۴ هزار و ۸۰۷ نفر بودند، تشکیل دادند. در این راستا تعداد نمونه لازم بر اساس فرمول کوکران ۳۷۸ نفر برآورد شد و شیوه نمونه‌گیری به روش چندمرحله‌ای بود (جدول شماره ۱).

در این پژوهش دو نوع اعتبار صوری و سازه‌ای مدنظر قرار گرفت. در اعتبار صوری ابزار اندازه‌گیری تحقیق (پرسش‌نامه) از طریق مراجعه به اساتید و صاحب‌نظران تأیید شد. اعتبار سازه‌ای تحقیق نیز با استفاده از تحلیل عامل برای تطابق معرف‌های به کار گرفته شده با چهار چوب نظری تحقیق انجام شد که در آن تمامی متغیرها با داشتن حد نصاب KMO بالای ۰/۵، سطح معناداری بار تلت کمتر از ۰/۵ تأیید شدند. برای سنجش پایایی این پژوهش نیز از آلفای کرونباخ استفاده شد که نتایج آن برای تمام متغیرها بالای ۰/۶ بود.

تعریف عملیاتی

در این تحقیق فقط یک متغیر در نظر گرفته شده است؛ متغیر وابسته. این متغیر که متغیر اصلی تحقیق است، ابعاد گوناگونی را در بر می‌گیرد و شامل ابعاد ظرفیت اقتصادی، انسانی، اجتماعی، اکولوژیکی، کالبدی و ساختار فرصت‌هاست. در ادامه مباحث مطرح شده چگونگی عملیاتی‌سازی مفهوم توانمندی که تحقیق

جدول ۴. وضعیت معرف‌های مشارکت.

میانگین	انحراف معیار	گویه‌ها
۲/۲۸	۱/۴۷۱	تمایل برای صحبت کردن با مسئولان شهر درباره مسائل و مشکلات ناشی از پالایشگاه.
۲/۷۲	۱/۲۸۵	اعتقاد به تأثیرگذاری بیشتر همکاری بین اهالی شهر تا کار فردی.
۳/۲۴	۱/۵۶۲	نوشتن نامه و تماس اعتراضی با مسئولان شهر درباره مشکلات محل سکونت خود که از پالایشگاه ناشی می‌شود.
۳/۲۳	۱/۴۱۱	مشورت با اهالی شهر درباره مشکلات به وجود آمده.

فصلنامه پژوهش‌های روستایی

مقیاس‌ها: خیلی زیاد: ۵، زیاد: ۴، تاحدودی: ۳، کم: ۲، اصلاً: ۱.

جدول ۵. وضعیت معرف‌های اعتماد.

گویه‌ها	میانگین	انحراف معیار
شهرداری	۲/۲۵	۱/۰۳۹
امام جماعت	۲/۴۰	۱/۱۳۸
اخبار محلی	۲/۲۶	۰/۹۹۸
شورای حل اختلاف	۲/۱۵	۰/۹۵۵
شورای اسلامی	۲/۲۹	۱/۰۶۵
پلیس	۲/۳۱	۱/۱۷۴
نماینده سازند	۱/۸۱	۱/۰۲۷
مسئولان پالایشگاه	۱/۷۲	۰/۸۹۳
خانواده، آشنایان و...	۳/۱۱	۱/۱۷۳
افراد غریبه و مهاجران	۱/۸۱	۱/۰۵۴

تولید پژوهش‌های روستایی

مقیاس‌ها: خیلی زیاد: ۵، زیاد: ۴، تاحدودی: ۳، کم: ۲، اصلا: ۱.

مشارکت

نتایج حاصل از بررسی وضعیت مشارکت بیانگر آن است که مشارکت در این جوامع بیش از حد متوسط است (جدول شماره ۴).

اعتماد

میزان اعتماد در جوامع بررسی شده پایین و نامطلوب است. در این میان اعتماد به نماینده مجلس (میانگین= ۱/۸۱) و مسئولان پالایشگاه (میانگین= ۱/۷۲) و افراد غریبه و مهاجر (میانگین= ۱/۸۱) وضعیت نامناسبی دارد (جدول شماره ۵).

آسیب‌های اجتماعی

جدول شماره ۶ نشان‌دهنده نظر پاسخ‌دهندگان در رابطه با

اندازه‌گیری شده است: مؤلفه حس اجتماع و سرمایه اجتماعی (با تأکید بر مشارکت و اعتماد) و آسیب‌های اجتماعی.

حس اجتماع پایین‌تر از حد متوسط است. مهم‌ترین عاملی که حس اجتماع را در این جوامع ایجاد کرده، وجود پالایشگاه است که با افتخار نام شهر را اعلام می‌کنند (میانگین= ۲/۹۸) (جدول شماره ۳).

سرمایه اجتماعی

در ادبیات سرمایه اجتماعی صاحب‌نظران اعتماد و مشارکت و انسجام را مؤلفه‌های اصلی این مفهوم تلقی می‌کنند. اما از آنجایی که هدف اصلی این پژوهش بررسی تأثیر یک بنگاه صنعتی (پالایشگاه سازند) بر توانمندی جامعه محلی است، سرمایه اجتماعی فقط در دو بُعد اصلی یعنی، مشارکت و اعتماد سنجش شده است.

جدول ۶. وضعیت معرف‌های آسیب‌های اجتماعی.

گویه‌ها	میانگین	انحراف معیار
سرقت و دزدی	۲/۷۷	۱/۳۲۰
اعتیاد	۲/۵۳	۱/۳۴۵
قاچاق مواد مخدر	۲/۷۱	۱/۳۵۲
دعوا و درگیری در محل	۳/۱۲	۱/۲۶۵
اخذی و زورگیری	۳/۶۳	۱/۲۱۵
احساس نابرابری و ضایع شدن حقوق	۱/۹۴	۱/۲۱۵
احساس ناامنی به دلیل وجود اشراک و...	۲/۸۵	۱/۳۶۲

تولید پژوهش‌های روستایی

مقیاس‌ها: خیلی زیاد: ۵، زیاد: ۴، تاحدودی: ۳، کم: ۲، اصلا: ۱.

جدول ۹. وضعیت معرف‌های ظرفیت اقتصادی.

انحراف معیار	میانگین	گویه‌ها
۱/۳۲۲	۳/۵۳	وجود پالایشگاه سبب افزایش قیمت املاک شده است.
۱/۳۱۱	۳/۷۱	وجود پالایشگاه سبب افزایش اجاره‌بها شده است.
۱/۱۴۳	۲/۱۴	فرصت‌های شغلی زیادی به واسطه پالایشگاه برای اهالی فراهم شده است.
۱/۰۷۳	۲/۱۹	وجود پالایشگاه به کسب‌وکار محلی رونق می‌بخشد.
۱/۱۴۱	۲/۱۱	پالایشگاه این امکان را فراهم آورده است که افراد علاوه بر کار کشاورزی شغل دیگری نیز داشته باشند.

نظام‌های پژوهش‌های روستایی

مقیاس‌ها: کاملاً مخالفم: ۱، مخالفم: ۲، تاحدودی: ۳، موافقم: ۴، کاملاً موافقم: ۵.

از احداث پالایشگاه محل سکونتشان دیگر جای مناسبی برای زندگی نیست. سرمایه اجتماعی با ۵۴/۵ درصد وضعیت نامطلوب و وضعیتی دارد. در این شاخص مشارکت اجتماعی در حد متوسط و قوی است؛ اما به علت پایین بودن سطح اعتماد پاسخ‌دهندگان، میزان سرمایه اجتماعی به سطح ضعیف و پایینی نزول کرده است. میزان آسیب‌های اجتماعی نیز با ۴۶/۶ درصد در حد متوسط و رو به بالا گزارش شده است. وضعیت این شاخص از نظر میزان ناهنجاری‌ها و بزهکاری‌ها در سطح مطلوبی است؛ اما

وضعیت آسیب‌های اجتماعی پس از احداث و راه‌اندازی پالایشگاه است. باتوجه به این اطلاعات، آسیب اجتماعی جدی به اجتماعات محلی وارد نشده، اما احساس نابرابری و ضایع شدن حقوق (میانگین=۱/۹۴) بیش از همه به این جوامع آسیب رسانده است.

در نهایت از ترکیب تمام معرف‌های ظرفیت اجتماعی، شاخص این ظرفیت ساخته شده است. نتایج به دست آمده بیانگر آن است که حس اجتماع در بین پاسخ‌دهندگان وضعیت متوسط و رو به پایینی دارد؛ به علت اینکه افراد بر این باورند که پس

جدول ۷. وضعیت شاخص‌های ظرفیت اجتماعی.

شاخص	ضعیف		متوسط		قوی		بی‌جواب	جمع
	تعداد	درصد	تعداد	درصد	تعداد	درصد		
حس اجتماع	۱۶۳	۴۴/۴	۱۶۴	۴۴/۷	۴۰	۱۰/۹	۰	۳۶۷
مشارکت	۸۸	۲۴/۱	۱۴۵	۳۹/۷	۱۳۲	۳۶/۲	۲	۳۶۵
اعتماد	۲۰۰	۵۴/۵	۱۵۷	۴۳	۷	۲	۳	۳۶۴
سرمایه اجتماعی	۲۳۱	۶۲/۹	۱۳۵	۳۶/۸	۱	۰/۳	۰	۳۶۷
آسیب‌های اجتماعی	۷۱	۱۹/۴	۱۷۱	۴۶/۶	۱۲۴	۳۴	۱	۳۶۶

نظام‌های پژوهش‌های روستایی

جدول ۸. وضعیت معرف‌های ظرفیت انسانی.

انحراف معیار	میانگین	گویه‌ها
۱/۲۵۶	۲/۲۰	اهالی به حقوق خود در قبال احداث پالایشگاه در نزدیکی محل سکونتشان آگاهی یافته‌اند.
۱/۱۵۸	۲/۶۴	اهالی اخبار مربوط به پالایشگاه و مشکلات ناشی از آن را در روستا پیگیری می‌کنند.
۱/۳۳۱	۳/۲۸	افراد برای به دست آوردن شغل در پالایشگاه تحصیلات خود را افزایش می‌دهند.
۱/۳۴۶	۲/۷۶	افراد محلی به واسطه وجود پالایشگاه مهارت‌های فنی و... به دست آورده‌اند.
۰/۹۷۳	۱/۵۵	در اطرافم کسانی را می‌شناسم که علت بیماری‌شان، آلاینده‌های پالایشگاه بوده است.

مقیاس‌ها: کاملاً مخالفم: ۱، مخالفم: ۲، تاحدودی: ۳، موافقم: ۴، کاملاً موافقم: ۵ (در این گویه مقیاس‌ها برعکس سنجیده شده است).

نظام‌های پژوهش‌های روستایی

جدول ۱۰. وضعیت معرف‌های ظرفیت اکولوژیکی.

انحراف معیار	میانگین	گویه‌ها
۱/۱۸۰	۱/۹۹	آلودگی صوتی
۰/۳۰۲	۱/۰۷	آلودگی هوا
۰/۹۸۴	۱/۵۰	آلودگی آب
۰/۶۹۶	۱/۳۳	آلودگی خاک
۱/۲۷۴	۱/۶۹	کیفیت محصولات باغی و زراعی
۱/۲۳۷	۱/۷۰	بهره‌برداری از منابع آب و خاک محلی

تصاویر پژوهش‌های روستایی

مقیاس‌ها: خیلی زیاد: ۱، زیاد: ۲، تاحدودی: ۳، کم: ۴، اصلاً: ۵.

جدول ۱۱. وضعیت معرف‌های ظرفیت کالبدی.

انحراف معیار	میانگین	گویه‌ها
۱/۱۵۲	۲/۴۷	بهبود وضعیت جاده‌ها در داخل روستا (آسفالت و...)
۱/۱۲۷	۲/۳۵	بهبود وضعیت راه‌های ارتباطی بین روستاها و شهرهای مختلف
۱/۰۷۳	۲/۳۳	عوایدی از پالایشگاه صرف به‌سازی معابر، سامانه‌های دفع زباله و چنین کارهای شده است.
۰/۹۶۱	۱/۶۹	دسترسی به خدمات آموزشی مثل کلاس‌های آموزشی مختلف
۰/۹۳۰	۱/۷۸	دسترسی به خدمات فرهنگی و ورزشی مثل سالن ورزشی، مجتمع فرهنگی و...
۱/۱۰۲	۲/۰۳	دسترسی به خدمات بهداشتی مثل خانه بهداشت و ...
۰/۹۹۶	۱/۷۷	دسترسی به وسایل نقلیه عمومی و خصوصی مثل اتوبوس و تاکسی

تصاویر پژوهش‌های روستایی

مقیاس‌ها: خیلی زیاد: ۵، زیاد: ۴، تاحدودی: ۳، کم: ۲، اصلاً: ۱.

جدول ۱۲. وضعیت معرف‌های ساختار فرصت‌ها.

انحراف معیار	میانگین	گویه‌ها
۱/۰۴۳	۱/۶۰	مطرح کردن مشکلات با مسئولان بی‌فایده است؛ زیرا توجه چندانی به تقاضاها و منافع و مشکلات مردم محلی ندارند.*
۱/۰۰۸	۱/۶۶	مرجعی برای رسیدگی به شکایات مردمی از پالایشگاه وجود ندارد.*
۲/۵۷۳	۲/۵۴	دسترسی به روزنامه‌ها و اخبار محلی و مرتبط با مسائل جاری در پالایشگاه و روستا به راحتی امکان‌پذیر است.
۱/۱۸۰	۲/۲۰	امکان استفاده از خدمات آموزشی، فرهنگی، بهداشتی و... برای من وجود ندارد.*
۱/۰۸۹	۲/۳۸	از زمانی که پالایشگاه به این محل آمده است، تعداد سرمایه‌گذاری‌ها در این محل افزایش یافته است.
۱/۰۵۹	۱/۸۱	صندوق‌های قرض‌الحسنه، تسهیلات بانکی و منابع اعتباری گوناگونی برای مردم تدارک دیده شده است.
۰/۹۸۳	۱/۵۸	استخدام در پالایشگاه فقط در صورت داشتن آشنا در آن و سفارش شدن توسط کسی امکان‌پذیر است.*
۰/۸۶۴	۱/۳۳	افراد به‌راحتی می‌توانند شغل خود را تغییر داده و شغل دیگری را انتخاب کنند.
۱/۰۸۰	۱/۶۸	با ورود صنعت به شهرستان شازند، از میزان مهاجرت از این شهرستان (شهرها و روستاها) کاسته شده است.
۱/۲۳۲	۲/۳۱	نهادهای انتظامی در برخورد با سارقان، فروشندگان مواد مخدر و خاطیان عملکرد خوبی دارند.
۱/۳۵۴	۲/۷۱	به‌راحتی و بدون دردسر می‌توانم از وام‌های بانکی استفاده کنم.

تصاویر پژوهش‌های روستایی

مقیاس‌ها: کاملاً مخالف م: ۱، مخالف: ۲، تاحدودی: ۳، موافقم: ۴، کاملاً موافقم: ۵ (* در این گویه مقیاس‌ها برعکس سنجیده شده است).

جدول ۱۳. نتایج آزمون کای اسکوئر تک متغیره بین شاخص‌های توانمندی.

شاخص‌های توانمندی	کای اسکوئر	میانگین
ظرفیت اجتماعی	$X^2=1/02$ $S=0/00$	۲/۵۱
ظرفیت انسانی	$X^2=45/91$ $S=0/00$	۲/۴۹
ظرفیت اقتصادی	$X^2=46/20$ $S=0/00$	۲/۷۳
ظرفیت اکولوژیکی	$X^2=3/90$ $S=0/00$	۱/۵۴
ظرفیت کالبدی	$X^2=95/71$ $S=0/00$	۲/۰۶
ساختار فرصت‌ها	$X^2=4/14$ $S=0/00$	۱/۹۸

نظام‌های پژوهش‌های زیست‌محیطی

به‌علت وجود نابرابری و ضایع شدن حقوق ساکنان محلی سطح این شاخص نیز پایین آمده است (جدول شماره ۷).
اجاره بها (میانگین = $3/71$) به وجود آمده، توانسته است تا حدودی ارزش دارایی‌ها را به نفع این جوامع بالا ببرد (جدول شماره ۹).

ظرفیت انسانی

ظرفیت اکولوژیکی

وضعیت ظرفیت اکولوژیکی منطقه پایین تر از حد متوسط است و وضعیت نامطلوب و نامساعدی دارد. آلودگی هوا (میانگین = $1/07$) بیش از دیگر عوامل موجب نارضایتی محلی شده است. ناحیه مطالعه شده تحت تأثیر این پالایشگاه برخی از ظرفیت‌های اکولوژیکی خود را از دست داده است (جدول شماره ۱۰).

ظرفیت انسانی کمتر از حد متوسط است و بیش از همه عوامل، تحت تأثیر بیماری‌هایی است که به علت آلودگی‌های پالایشگاه در منطقه پدیدار گشته است (میانگین = $1/55$). با این وجود پالایشگاه انگیزه خوبی برای افزایش تحصیلات در بین این جوامع به وجود آورده است (میانگین = $3/28$) (جدول شماره ۸).

ظرفیت اقتصادی

ظرفیت کالبدی

ظرفیت اقتصادی منطقه تحت تأثیر پالایشگاه کمتر از سطح متوسط است و تنها افزایش قیمتی که در املاک (میانگین = $3/53$)

ظرفیت کالبدی پایین تر از حد متوسط است. اگرچه وضعیت زیرساخت‌های ارتباطی ... تا حدودی بهبود یافته است، اما جدول ۱۴. وضعیت ابعاد توانمندی.

ابعاد توانمندی	ضعیف		متوسط		قوی	
	تعداد	درصد	تعداد	درصد	تعداد	درصد
ظرفیت اجتماعی	۸۶	۲۴٪	۲۱۱	۵۸٪	۶۶	۱۸٪
ظرفیت انسانی	۱۱۴	۳۱٪	۱۷۹	۴۹٪	۷۴	۲۰٪
ظرفیت اقتصادی	۱۰۵	۲۸/۵٪	۱۸۲	۴۹/۵٪	۸۰	۲۲٪
ظرفیت اکولوژیکی	۲۹۰	۸۲٪	۶۱	۱۷٪	۳	۰/۸٪
ظرفیت کالبدی	۲۰۵	۵۶٪	۱۰۸	۲۹٪	۵۴	۱۵٪
ساختار فرصت‌ها	۳۰۳	۸۲/۵٪	۶۲	۱۷٪	۲	۰/۵٪
توانمندی	۱۴۳	۴۰/۱٪	۱۸۷	۵۲/۴٪	۲۷	۷/۶٪

نظام‌های پژوهش‌های زیست‌محیطی

جدول ۱۵. نتایج آزمون فریدمن درباره رتبه‌بندی ابعاد توانمندی.

میانگین رتبه	ابعاد توانمندی
۴/۳۲	ظرفیت اجتماعی
۴/۲۳	ظرفیت اقتصادی
۴/۱۵	ظرفیت انسانی
۳/۳۹	ظرفیت کالبدی
۲/۴۸	ظرفیت اکولوژیکی
۲/۴۳	ساختار فرصت‌ها

ساختار فرصت‌ها

بسیار زیادی دارد. پس می‌توان بیان کرد احداث و بهره‌برداری از پالایشگاه شازند، فقط تا حدودی توانسته است جامعه مدنظر را از نظر اجتماعی و انسانی و اقتصادی توانمند سازد، اما ظرفیت اکولوژیکی موجود را از بین برده است و ظرفیت کالبدی و ساختار فرصت‌ها نیز وضعیت مساعدی ندارند (جدول شماره ۱۴).

به‌منظور بررسی تفاوت بین ابعاد مختلف توانمندی و رتبه‌بندی و مقایسه این ابعاد با یکدیگر از آزمون فریدمن استفاده شد. میانگین رتبه محاسبه‌شده برای ظرفیت اجتماعی برابر با ۴/۳۲، ظرفیت انسانی ۴/۱۵، ظرفیت اقتصادی ۴/۲۳، ظرفیت کالبدی ۳/۳۹، ظرفیت اکولوژیکی ۲/۴۸ و ساختار فرصت‌ها ۲/۴۳ است. همچنین مقدار آزمون خی‌دو $561/31$ و سطح معناداری مطلوب برآورد شده است ($S=0/000$). بدین معنا که میان ابعاد مختلف توانمندی تفاوت معناداری وجود دارد (جدول شماره ۱۵).

۵. بحث و نتیجه‌گیری

بدون شک آغاز پروژه‌های توسعه‌ای در شهرستان شازند سطح زندگی اقتصادی مردم را ارتقا بخشیده است و نمودهای این بهبود را می‌توان در سبک زندگی مردم و امکانات دردسترس و مرمت فضای شهری مشاهده کرد. با استناد به تجزیه و تحلیل یافته‌های کمی تحقیق، عمده‌ترین نوع تغییرات مداخله‌ای پالایشگاه شازند که در قالب توانمندسازی مطالعه شد، تغییر در ظرفیت‌های اجتماعی با ۵۸ درصد، ظرفیت‌های انسانی با ۴۹ درصد و ظرفیت‌های اقتصادی با ۴۹/۵ درصد است که آن در حد متوسط و رو به ضعیف بوده است. پالایشگاه شازند با بهبود نسبی مشارکت (۳۹/۷ درصد)، حس اجتماع (۴۴/۷ درصد)، مهارت‌زایی (۴۱ درصد)، تأثیر بر ارتقای سطح تحصیلات بومیان (۴۵ درصد)، اشتغال‌زایی نسبی (۴۲ درصد) و افزایش قیمت املاک (۵۰/۳ درصد) توانسته است به ترتیب ظرفیت‌های اجتماعی و انسانی و اقتصادی را در حد کمی بهبود بخشد.

در دیگر ابعاد کالبدی و اکولوژیکی و ساختار فرصت‌ها عملکرد

خدمات وضعیت نامساعدی دارد (جدول شماره ۱۱).

ساختار فرصت‌ها

ساختار فرصت‌ها نیز وضعیت مطلوبی ندارد و پایین‌تر از حد متوسط است. این وضعیت تحت تأثیر برخوردار نبودن بومیان از مشاغل و خدمات و پاسخ‌گویی نامناسب مسئولان به مسائل ناشی از پالایشگاه به‌وجود آمده است (جدول شماره ۱۲).

تا اینجا معرف‌های توانمندی توصیف شدند. حال برای بررسی دقیق‌تر این معرف‌ها، به شاخص‌سازی و استفاده از آزمون‌های آماری مناسب برای استنباط تأثیر پالایشگاه بر توانمندی این جوامع نیاز است. بنابراین ابتدا با ترکیب این معرف‌ها، شاخص‌های آن ساخته و سپس آزمون و مقایسه شدند.

آزمون‌های آماری و مقایسه میانگین‌ها

به‌منظور بررسی تأثیر پروژه پالایشگاه شازند بر توانمندی جامعه محلی پیرامونش از آزمون کای‌اسکوئر تک‌متغیره (X^2) استفاده شده است (جدول شماره ۱۳). در هر شش شاخص سنجش‌شده تفاوت معناداری وجود دارد. در واقع بیشترین فراوانی متعلق به گزینه‌های «ضعیف» و «متوسط» است؛ اما به‌منظور معناداری مقایسه میانگین‌ها، صرف‌نظر از میانگین نظری از میانگین واقعی استفاده شده است. بنابراین با احتساب $1/54$ به‌عنوان کمترین مقدار و $2/73$ به‌عنوان بیشترین مقدار، شاخص‌های مدنظر در سه طبقه دسته‌بندی شدند. بدین ترتیب ظرفیت اقتصادی و اجتماعی و انسانی در وضعیت مطلوب، ظرفیت کالبدی در سطح متوسط و ظرفیت اکولوژیکی و ساختار فرصت‌ها در سطح نامطلوب و ضعیفی قرار گرفتند.

همچنین شاخص کل توانمندی از حاصل جمع جبری دو بُعد عاملیت (ظرفیت‌ها) و ساختار فرصت‌ها به‌دست آمد. نتایج به‌دست‌آمده بیانگر آن است که وضعیت توانمندی در جامعه مطالعاتی متوسط و رو به پایین است و تا وضعیت مطلوب فاصله

آلاینده‌های زیست‌محیطی در منطقه: گزاره‌های ضدونقیضی درباره وضعیت زیست‌محیطی منطقه و آینده آن گفته می‌شود و یکی از چالش‌های اساسی منطقه همین مسئله است. در حالی که عمده بومیان و مقامات محلی بر آلوده بودن منطقه تأکید می‌کنند، بسیاری از مسئولان و کارشناسان پالایشگاه بر این باورند که آلاینده‌های پالایشگاه در حد استاندارد است و آن محدوده را خطری تهدید نمی‌کند. بنابراین وجود گزارش‌های رسمی و تحقیقات و آزمایش‌های علمی در این رابطه ضمن رفع نگرانی‌های موجود، اهمیت زندگی سالم شهروندان ساکن در منطقه را برای مسئولان متذکر می‌شود.

تشکر و قدردانی

این مقاله از پایان‌نامه کارشناسی ارشد خانم معصومه دهقانی در دانشگاه علامه طباطبائی، دانشکده علوم اجتماعی گرفته شده و از هیچ سازمان یا مؤسسه‌ای کمک مالی دریافت نکرده است. از همه کسانی که در تکمیل اطلاعات و پرسش‌نامه‌ها و پیمایش میدانی همکاری کرده‌اند تشکر و قدردانی می‌شود.

مطلوبی نداشته است. ۵۶ درصد افراد بیان کرده‌اند ظرفیت کالبدی ناحیه با وجود منبع درآمد جدید (عوارض آلاینده‌ها) آن گونه که شایسته است، بهبود نیافته و نتوانسته است انتظارات جامعه را در زمینه زیرساخت‌ها مخصوصاً خدمات برآورده کند. در رابطه با ظرفیت آکولوژیکی نیز نه تنها هیچ تغییر مثبتی ایجاد نکرده، بلکه ۸۲ درصد افراد معتقدند پالایشگاه ساختار آکولوژیکی منطقه و زیست‌بوم‌های طبیعی را ضعیف کرده و از این شیوه خسارات و آسیب‌های فراوانی بر جامعه وارد کرده است. ۸۲/۵ درصد نیز بیان کرده‌اند که ساختار فرصت‌های ناشی از وجود این بنگاه عظیم صنعتی، عملکرد ضعیفی داشته و با وجود گذشت بیش از دو دهه فعالیت، این بنگاه نتوانسته صنایع پایین دست و دیگر سرمایه‌گذاری‌ها را به خود جذب کند و فرایند دستیابی به عدالت و خدمات و... در حد انتظار جامعه محقق نشده است.

در مجموع می‌توان بیان کرد که این پروژه ساختار فرصتی برای جامعه میزبان خود به وجود نیاورده و به طور نسبی و ضعیفی بُعد عاملیت را در جامعه بهبود بخشیده است. طبق نظریه آسوپ و هینسون تا زمانی که بستر مناسب برای عاملیت وجود نداشته باشد، توانمندی رخ نخواهد داد.

پیشنهادات

برای حل مسائل و چالش‌های به وجود آمده بر اثر پالایشگاه و توانمندسازی جوامع مدنظر سه پیشنهاد عمده ارائه شده است:

احداث و تقویت صنایع پایین دست^۹: با راه‌اندازی صنایع پایین دستی پتروشیمی، رونق تولید و اشتغال پایدار در این ناحیه محقق می‌شود. با توجه به استقرار صنعت نفت اعم از پالایشگاه و پتروشیمی سازند، زمینه و بستر مناسبی برای ایجاد ارزش افزوده و تبدیل مواد خام (نفت و گاز) به محصولات با ارزش افزوده بالاتر درست شده است. بنابراین با برنامه‌ریزی منسجم و واقع‌گرایانه با توجه به سود و ارزش افزوده ملی و منطقه‌ای که با احداث این صنایع ایجاد می‌شود، می‌توان از طریق اشتغال‌زایی این صنایع کمک فراوانی هم به مردم منطقه و هم در سطح ملی کرد.

هدایت برنامه‌های آموزشی منطقه به سمت صنایع نفت و گاز و شیمیایی: علت اصلی فرصت‌سوزی اشتغال بومیان در پالایشگاه، نداشتن مهارت‌ها و دانش لازم و مرتبط با صنایع نفتی و شیمیایی است. از طرفی منطقه سازند تحصیل کرده‌های بیکار فراوانی دارد. بنابراین تاسیس هنرستان فنی پتروشیمی و صنایع شیمیایی و دارویی و تشویق و هدایت دانشجویان برای تحصیل در رشته‌های مرتبط با این صنعت موجب می‌شود بومیان به دانش‌های مرتبط با این فعالیت‌ها مجهز و به رقابت‌های توزیع فرصت‌ها وارد شوند.

کارشناسی‌های زیست‌محیطی در رابطه با تأثیرات مخرب

۹. صنایع پایین دست در صنعت نفت عبارتی است که معمولاً برای اشاره به تصفیه نفت خام، فروش و توزیع گاز طبیعی و محصولات مشتق از نفت خام استفاده می‌شود.

References

- Alsop, R., & Heinsohn, N. (2005). *Measuring empowerment in practice: Structuring analysis and framing indicators*. World Bank policy research working paper: NO. 3510. Washington, D. C.: World Bank Publications. Retrieved from <https://openknowledge.worldbank.org/handle/10986/8856>
- Caffrey, P. (2002). *An independent environmental and social assessment of the Camisea Gas Project (Unpublished report)*. Retrieved from <http://amwt.ch/625>
- Erstad, M. (1997). Empowerment and organizational change. *International Journal of Contemporary Hospitality Management*, 9(7), 325-33.
- Freire, P. (1970). *Pedagogy of the oppressed* [M. Bergman Ramos (English trans.)]. New York: Continuum.
- Fundación para las Relaciones Internacionales y el Diálogo Exterior. (2006). *Empowerment: Development backgrounder*. Madrid: Fundación para las Relaciones Internacionales y el Diálogo Exterior. Retrieved from fride.org/descarga/BGR_Empowerment_ENG_may06.pdf
- Harrison, R. (1993). *Human resource management: Issues and strategies*. Boston: Addison Wesley Publication.
- Heidari Sareban, V. (2012). [Empowerment a major step towards the rural development (Persian)]. *Journal of Geographical Studies*, 27(3), 169-88.
- Kabeer, N. (2005). Gender equality and women's empowerment: A critical analysis of the third millennium development goal 1. *Gender & Development*, 13(1), 13-24. doi: 10.1080/13552070512331332273
- Khani, F. (2006). [The geography of development in the world and Iran (Persian)]. Tehran: Ghomes Publication.
- Khayyati, M., & Azami, M. (2014). [Analysis of rural economic empowerment and its determinants (Case study: Rice producers in Rasht county) (Persian)]. *Journal of Research and Rural Planning*, 3(1), 56-44.
- Luttrell, C., Quiroz, S., Scrutton, C., & Bird, K. (2009). *Understanding and operationalising empowerment*. London: Overseas Development Institute.
- Mason, K. O., & Smith, H. L. (2000). Husbands' versus wives' fertility goals and use of contraception: The influence of gender context in five Asian countries. *Demography*, 37(3), 299-311. doi: 10.2307/2648043
- McCall, T. (2003). Institutional design for community economic development models: Issues of opportunity and capacity. *Community Development Journal*, 38(2), 96-108. doi: 10.1093/cdj/38.2.96
- Mirzaie, H., Ghaffari, Gh. R., & Karimi, A. (2011). [The study of impact of industrialization and background variables on empowerment (Case study: Rural area of county of Qorveh) (Persian)]. *Journal of Rural Research*, 1(4), 99-128.
- Motiee Langroodi, S. H., & Najafi Kani, A. A. (2006). [Review and evaluate the effects of towns on rural settlements: The case of Babol county (Persian)]. *Journal of Geographical Studies*, 38(58), 147-65.
- Narayan-Parker, D. (2002). *Empowerment and poverty reduction: A sourcebook*. Washington, D. C.: World Bank Publications.
- Peeters, L. W., J., & Ateljevic, I. (2009). Women empowerment entrepreneurship nexus in tourism: Processes of social innovation. In J. Ateljevic, S. J. Page (Eds.). *Tourism and entrepreneurship: International perspectives* (pp. 75-90). Oxford: Butterworth-Heinemann.
- Rahmani, M. (2007). [Micro-credits as empowering women: A case study of Posh-Rud Village, Bam (Persian)] (MA thesis). Isfahan: University of Isfahan.
- Rezvani, M. R., Ramezanzadeh Lasbouie, M., & Mohammadpour, Jaber, M. (2010). [The analysis of socio-economic effects of industrial areas on developing rural areas (Case study: Industrial area of Soleiman Abad, Tonekabon) (Persian)]. *Geography and Development*, 8(18), 5-26.
- Sen, G. (1997). *Empowerment as an approach to poverty: Background paper to human development report*. Madrid: Instituto de Estudios del Hambre. Retrieved from http://www.ieham.org/html/docs/Empowerment_as_an_approach_to_Poverty.pdf
- Shaterian, M., & Ganjipour, M. (2011). [Effects of civil investments in empowerment of rural areas (Case study: Abouzeid-Abad District) (Persian)]. *Journal of Rural Research*, 1(3), 131-52.
- Talebian, S. A., & Omrani Majd, A. (2008). [A survey of the social impacts of oil and gas projects (Persian)]. *Journal of Human Resource Management in Oil Industry*, 3(1), 102-22.
- Thomas, K. W., & Velthouse, B. A. (1990). Cognitive elements of empowerment: An "interpretive" model of intrinsic task motivation. *Academy of Management Review*, 15(4), 666-81. doi: 10.5465/amr.1990.4310926
- Verity, F. (2007). *Community capacity building: A review of the literature*. Adelaide: Department of Health Press.
- Wallerstein, N. (2002). Empowerment to reduce health disparities. *Scandinavian Journal of Public Health*, 30(59), 72-77. doi: 10.1177/14034948020300031201
- Zahedi, M. J. (2008 July 14). [Strengthening and delegated legislative power to the people (Persian)]. *Etemad Newspaper*, 4.