

تحلیل مقایسه‌ای رضایتمندی شهروندان از فضاهای فراغتی،

مطالعه موردی: نواحی ۱ و ۴ شهر مراغه

زهرة فنی^۱، *اکبر سلطانزاده^۲، مژگان فرج‌زاده^۳، روح... میرزازاده^۴

۱. دانشیار جغرافیا و برنامه‌ریزی شهری، دانشگاه شهید بهشتی

۲. کارشناسی ارشد جغرافیا و برنامه‌ریزی شهری، دانشگاه شهید بهشتی

۳. کارشناس ارشد جغرافیا و برنامه‌ریزی شهری، دانشگاه شهید بهشتی

۴. کارشناس ارشد جغرافیا و برنامه‌ریزی شهری، دانشگاه شهید بهشتی

دریافت: ۹۳/۱۰/۲۹ پذیرش: ۹۴/۰۸/۰۱

A Comparative Analysis of Citizens' Satisfaction of Leisure Space,
Case Study: Maragheh, Districts 1 & 4Zohre Fanni¹, *Akbar Soltanzadeh², Mojgan Farajzadeh³, Rohollah Mirzazadeh⁴

1. Associate Professor, Urban Geography, University of Shahid Beheshti

2. MS, Urban Planning Geography, University of Shahid Beheshti

3. MS, Urban Planning Geography, University of Shahid Beheshti

4.. Master of Geography and Urban Planning of Shahid Beheshti University, Tehran.

Received: (2015/01/19)

Accepted: (2015/10/23)

Abstract

Leisure space today is one of the important areas of urban studies as the quality of how leisure time is spent has become more important. This comparative study was done to both measure satisfaction indicators of leisure time and to investigate the factors influencing leisure space satisfaction in two districts in Maragheh. In order to collect the data in this study, questionnaire surveys were conducted. The statistical population of the study were citizens living in District 1 and 4 in Maragheh and the population size in each area was determined based on Cochran formula. The questionnaires were then distributed in the leisure places by using simple-random sampling method. In order to analyze the research data, both descriptive and inferential statistics were applied by means of SPSS software. The results of the study showed that there was a significant difference in leisure space satisfaction between Districts 1 and 4. Additionally, it was determined by factor analysis that the leisure facilities, variety of leisure places, and access to them (with 38.9 percent variance) in District 1 and also the facilities and variety of leisure places as well as their cultural functions (with 38.7 percent variance) in District 4 have played the most important role in shaping the residents' satisfaction of their leisure space.

Keywords

Leisure Time, Leisure Space, Citizen's Satisfaction, Maragheh.

چکیده

امروزه فضاهای فراغتی یکی از حوزه‌های مهم مطالعات شهری است که کیفیت گذران آن اهمیت بیش‌تری یافته است. پژوهش حاضر به صورت تطبیقی بین شاخص‌های رضایتمندی از فضاهای فراغتی و بررسی عوامل تاثیر گذار بر میزان رضایت از فضاهای فراغتی در دو ناحیه شهر مراغه انجام شده است. برای جمع‌آوری اطلاعات از روش پیمایشی و تکمیل پرسشنامه استفاده شد. جامعه آماری مورد مطالعه شهروندان ساکن ناحیه یک و چهار شهر مراغه بوده و حجم جامعه نمونه در هر ناحیه بر اساس فرمول کوکران محاسبه شده است و پرسشنامه‌ها با روش نمونه‌گیری تصادفی ساده در فضاهای فراغتی توزیع شده است. در تحلیل داده‌های پژوهش از آمارهای توصیفی و استنباطی با استفاده از نرم‌افزار SPSS استفاده شده است. یافته‌های پژوهش نشان می‌دهد بین میزان رضایتمندی از فضاهای فراغتی، در هر دو ناحیه تفاوت معنی‌داری وجود دارد. هم‌چنین با استفاده از تحلیل عاملی، مشخص شد که در ناحیه یک میزان امکانات فضاهای فراغتی و تنوع کمی و کیفی فضاهای فراغتی و میزان دسترسی به آنها با ۳۸/۹ درصد واریانس و در ناحیه چهار نیز تنوع کمی و کیفی فضاهای فراغتی و امکانات آنها و هم‌چنین کارکرد فرهنگی فضاهای فراغتی با ۳۸/۷ درصد واریانس بیش‌ترین و مهم‌ترین نقش را در شکل‌گیری میزان رضایتمندی ساکنان از فضاهای فراغتی خود ایفاء می‌کنند.

واژه‌های کلیدی

اوقات فراغت، فضای فراغتی، رضایتمندی شهروندان، شهر مراغه.

مقدمه

رشد فزاینده ابعاد شهرنشینی در طی دهه‌های اخیر، شهر معاصر را با چالش‌های تازه‌ای چون افزایش ناهنجاری‌های اجتماعی، کم رنگ شدن هویت و حس تعلق اجتماعی ... و در مجموع کاهش کیفیت زندگی مواجه ساخته است. به همین دلیل، ضرورت جامع‌نگری و توجه به هم کنشی‌های مسائل به منظور حل پایداری آنها، اجتناب‌ناپذیر می‌نماید (Sarrafi, 2001: 73). روشن است که برنامه‌ریزی شهری در گذشته معطوف به زیرساخت‌های فیزیکی بوده در صورتی که جهت دستیابی به پایداری اجتماعی و نیز در توجه به نقش کلیدی که افراد جامعه، به عنوان سرمایه‌های انسانی و اجتماعی در توسعه پایدار داشته و دارند، جامعه نیازمند زیرساخت‌های نرم است (اصطلاح زیرساخت‌های نرم^۱ جامعه توسط لن دال^۲ استاد دانشگاه کالیفرنیا، برکلی، به کارگرفته شد تا عناصری از جامعه را توصیف نماید که در رفاه اجتماعی از اهمیت برخوردار هستند).

زیرساخت‌های نرم شامل خدمات معمولی انسانی (بهداشت، آموزش، خدمات اجتماعی، اوقات فراغت، امور فرهنگی و...) و نیز ساختار غیررسمی جامعه، شبکه سازمان‌های روابط اجتماعی هستند که جامعه را شکل می‌دهند. برنامه‌ریزی شهری اگر بخواهد جوامعی فعال ایجاد کند باید به همان اندازه که به زیرساخت‌های سخت بهاء می‌دهد، به زیرساخت‌های نرم نیز توجه کند (Kazemi & Shakouei, 2002: 31).

به دنبال تغییرات عمده‌ای که در سبک و شیوه زندگی شهروندان به وجود آمده از جمله، با افزایش ساعات اوقات فراغت در عصر حاضر و تأثیر آن بر کلیه امور زندگی جامعه بشری، مسأله چگونگی گذران اوقات فراغت مورد توجه اندیشمندان و صاحب‌نظران علوم اجتماعی قرار گرفته است. حتی این موضوع موجب شده است که جامعه جدید را مصادف با تجلی «تمدن فراغت» بدانند (Saroukhani, 1996: 825). ژوفر دومازدیه فراغت را مجموعه‌ای از مشغولیت‌ها می‌داند که فرد بعد از آزاد شدن از الزامات شغلی، خانوادگی و اجتماعی و برای رضایت خاطر خود، برای استراحت، یا تفریح، یا به منظور توسعه دانش و توانایی‌هایش بدان می‌پردازد (Dumazedier, 1973: 15). به عبارت دیگر هدف از آن، استراحت، تفریح، توسعه دانش، یا به کمال رساندن شخصیت است، به ظهور رساندن استعدادها، خلاقیت و بالاخره بسط مشارکت آزادانه در اجتماع، از دیگر اهداف گذراندن اوقات فراغت می‌باشد (Behnam, 1969: 292).

نحوه گذران اوقات فراغت بر حسب سن، جنسیت، وضعیت اقتصادی و اجتماعی متفاوت است (Ahmadi & et al, 2010: 2). به طور مثال، شاید جوانان ترجیح دهند که این اوقات را صرف فعالیت‌هایی چون، رفتن به سینما، بازدید از موزه‌ها، گوش دادن به موسیقی، ورزش کردن، مطالعه و غیره نمایند، و یا ممکن است که برخی زنان خانه‌دار این اوقات را خارج از مسئولیت‌های اجتماعی و فردی خود، صرف کارهای تولیدی نمایند.

توجه روزافزون به سیاست‌های اوقات فراغت، و برنامه‌ریزی در راستای بهبود این مهم حاکی از اهمیت موضوع است. از سوی دیگر در جامعه فعلی ما، گسستن نسبی و تدریجی از مراکز سنتی گذران اوقات فراغت و فراهم شدن زمان‌های بیش‌تر اوقات فراغت و نبود تأسیسات و مراکز کافی برای گذران اوقات فراغت، فرد را در وضعیتی قرار می‌دهد که می‌توان آن را از جاکندگی نامید. اگر این اوقات فراغت به صورت مطلوب پر نشود یا با بی‌برنامگی روبه‌رو شود، زمینه مناسبی برای انواع بزهکاری‌ها و سرگرمی‌های غیرسالم و بدآموز می‌شود (Ashraf & Alketabi, 2000: 25) که در نهایت همه جامعه را تحت تأثیر قرار می‌دهد. به عبارتی دیگر، «اوقات فراغت به عنوان یک الگوی منظم رفتاری، خود را به افراد جامعه تحمیل می‌کند و در مقیاس یک نهاد اجتماعی کارکردهای متفاوتی دارد. گذران «مناسب» اوقات فراغت وسیله‌ای مؤثر برای پرورش توان فکری، جسمی و اخلاقی افراد بوده و عاملی برای جلوگیری از کجروی‌های اجتماعی و اخلاقی است» (Tondnevis, 1999: 94-110).

امروزه، برنامه‌ریزی برای گذران اوقات فراغت ارتباط نزدیکی با برنامه‌ریزی شهری، بویژه برنامه‌ریزی کاربری زمین پیدا کرده است (Mehdizadeh, 2006: 287) و کیفیت گذران اوقات فراغت فضا، به موازات دیگر موضوعات شهری همانند کار، سکونت و حمل و نقل، چگونگی برنامه‌ریزی شهر و کیفیت زندگی شهری را پی‌ریزی می‌کند (Falihat & Kalami, 2008: 86).

بدون شک، فضای گذران اوقات فراغت، یکی از مهم‌ترین حوزه‌های عملکردی در شهر محسوب می‌شود (Pourmohammadi & Sobhani, 2008: 52) که توجه به آن از مشغله‌های مهم برنامه‌ریزان و مدیران شهری است. علاوه بر این چون در کشور ما متولی مشخصی در این زمینه وجود ندارد و سازمان‌های مختلفی همانند وزارت فرهنگ و ارشاد اسلامی، سازمان صدا و سیما، وزارت آموزش و پرورش، شهرداری‌ها و ... هر یک به نوبه خود فعالیت‌هایی را برای پر کردن اوقات فراغت به انجام می‌رسانند.

نگارندگان معتقدند این مقوله به شدت نیازمند نگرش علمی و همه جانبه است تا ضمن رعایت ضوابط و الگوها، شرایط بهتری

1 . Soft infrasructure
2 . Len Duhl

نظریه‌پردازان علوم اجتماعی را به لزوم بررسی رابطه جرم و جنایت در مناطق شهری با اوقات فراغت فراهم نمود و از این جهت نیز، در امریکا بود که برای اولین بار به این موضوع به صورت علمی توجه شد. بدون شک آثار و بلن را باید شروع مطالعه جدی جامعه‌شناسی اوقات فراغت دانست (Kuzar, 2001: 369). بلن به شدت جامعه سرمایه‌داری امریکا را به خاطر استفاده نامطلوب از مصرف ظاهری اوقات فراغت مورد انتقاد قرار داده و آن را برای نشان دادن ثروت و پایگاه طبقات بالا می‌داند. به طوری که حتی خرید کتاب توسط طبقه مرفه نه برای مطالعه و گذران وقت، بلکه برای برتری دانستن آنان بر سایر طبقات خریداری گردیده است (Veblen, 2004: 188).

بورديو جامعه‌شناس و انسان‌شناس برجسته، طی دوره‌ای بیست ساله پژوهش‌هایی درباره فعالیت‌های اوقات فراغت و سبک‌های زندگی انجام داد تا نشان دهد در نظام‌های اجتماعی چگونه نابرابری‌های مبتنی بر طبقه بازتولید می‌شود. اگرچه بسیاری از فعالیت‌های اوقات فراغت مستقیماً تحت تأثیر طبقه قرار ندارد، با این همه بورديو معتقد است، پرورش شخص در خانواده‌ای خاص و در طبقه‌ای بخصوص، بر انتخاب اوقات فراغت او بسیار مؤثر است و این انتخاب فقط محدود به فعالیت‌ها نمی‌شود، بلکه در مورد «سبک‌ها» و «خواست‌های» افراد نیز صادق است (Haywood & et al, 2001: 355).

ژوفر دومازدیه جامعه‌شناس فرانسوی نیز، مطالعات گسترده‌ای در موضوع اوقات فراغت انجام داده، که نشان می‌دهد براساس آمارهای سال ۱۹۵۰ تا ۱۹۶۲ در فرانسه، طبقات مرفه‌تر هزینه بیش‌تری صرف گذران اوقات فراغت می‌کنند، وی هم چنین تفریحات امروز را زیاده‌تر، متنوع‌تر و پیچیده‌تر از گذشته می‌داند (Dumazedier, 2002: 148).

در ایران پس از خاتمه جنگ هشت ساله، به دلیل رشد سریع و جوانی فزاینده جمعیت ایران، مسئولان کشور و موسسات علمی و پژوهشی، توجه ویژه‌ای را به فراهم کردن امکانات فراغتی و تفریحی برای مردم کشور مبذول داشته‌اند (Pourmohammadi & Sobhani, 2009: 53).

از میان پژوهش‌های انجام شده در این موضوع می‌توان به طرح پژوهشی ملی وزارت فرهنگ و ارشاد اسلامی (۱۳۸۱) اشاره کرد که در آن رفتارهای فرهنگی ایرانیان، تقاضا و تسهیلات فرهنگی از مفاهیم و مولفه‌های اصلی هستند.

پور محمدی و سبحانی (۱۳۸۸)، در تحقیقی با عنوان پژوهشی در سنجش عوامل تاثیر گذار بر دیدگاه استفاده کنندگان از فضاهای فراغتی در سه منطقه شهر تهران پرداختند که نتایج پژوهش نشان داد که فضاهای فراغتی مناطق نمونه در

برای تحقق این مهم فراهم آید و تحقیقات از این دست می‌تواند در بررسی ضوابط و الگوهای توسعه این فضاها مؤثر واقع شود. از این‌رو، این تحقیق سعی دارد با مشارکت شهروندان و استفاده از دیدگاه آنان به عنوان مهم‌ترین معیارهای نیازسنجی در حوزه برنامه‌ریزی، به بررسی عوامل تاثیرگذار بر میزان رضایتمندی شهروندان نواحی ۱ و ۴ شهر مراغه از فضاهای فراغتی، با هدف بهبود کیفیت، کارایی و مطلوبیت فضاهای مذکور در جذب شهروندان ساکن این نواحی به پردازد. در همین راستا سوالات ذیل مطرح می‌شود:

- آیا بین میزان رضایت شهروندان از فضاهای فراغتی در نواحی مورد مطالعه (ناحیه ۱ و ۴) تفاوتی وجود دارد؟
- چه عواملی بر میزان رضایت شهروندان از فضاهای فراغتی تأثیر می‌گذارد؟

پیشینه پژوهش

به طور کلی انسان برای ادامه حیات خود نیازمند به یک سری مؤلفه، تحت عنوان شاخص‌های حیاتی انسان است، که اولین بار فرانس شافر در سال ۱۹۶۹ در مقاله‌ای، شاخص فراغت و استراحت کردن را از جمله این شاخص‌ها معرفی می‌کند (Rezvani, 1997: 13). با وجود شهرنشینی پردغدغه معاصر، و اثراتش بر روان شهروندان، پرداختن به شاخص فراغت و نقش آن در تجدید قوای انسان، حائز اهمیت است. مطالعات انجام شده نشان می‌دهد، شناخت فراغت و جنبه‌های مختلف آن، در گذشته نیز مورد تحلیل پژوهشگران علوم مختلف بوده است، که در ذیل به برخی از آن اشاره می‌شود.

از دید جامعه‌شناختی فراغت عبارت است از فرصت زمانی است که پس از به انجام رسانیدن کار و شغل روزانه باقی می‌ماند (Behnam, 1969: 292).

جغرافی‌دانان اوقات فراغت را زمانی از بیداری انسان می‌دانند که در طی آن فارغ از هرگونه تعهدات شغلی، می‌تواند آن وقت را به طور دلخواه و در هر کجا که مایل باشد بگذراند (Rahnamaei, 1994: 2). آن چه روشن است در همه تعاریف مرتبط با اوقات فراغت، آن را زمان خارج از فعالیت‌های اصلی (مسئولیت‌ها و نقش‌های اجتماعی) فرد توصیف کرده‌اند.

اگر اولین اثر مدون در بحث جامعه‌شناسی فراغت را کتاب ارزشمند تورشتاین و بلن یعنی، نظریه طبقه مرفه، که در سال ۱۸۹۹م منتشر شده است، بدانیم در خواهیم یافت که خاستگاه جامعه‌شناسی اوقات فراغت، امریکا بوده است. از سوی دیگر، مطالعات توصیفی رابرت پارک، در ۱۹۲۴م، درباره هنجارها و ناهمنوایی‌های رفتار اجتماعی شهروندان، توجه بیش از پیش

سطح نسبتاً قابل قبولی قرار ندارند و شهروندان تهرانی، صرف نظر از پایگاه اقتصادی و اجتماعی، برای بهره برداری از امکانات موجود فراغتی شهر با مشکلاتی از قبیل دشواری دسترسی، گرانی و ... مواجه هستند.

ابراهیمی و بهنوئی گدنه (۱۳۸۸)، در تحقیقی که در بین نوجوانان شهر بابلسر پرداختند، دریافتند که، متغیرهای پایگاه اجتماعی - اقتصادی و میزان تحصیلات جوانان، با گذران اوقات فراغت آنان همبستگی دارند. به علاوه، میزان گرایش پسران به انجام فعالیت‌های زمان فراغت، بیش از دختران است. همان‌طور که مشاهده می‌شود اوقات فراغت و فضاهای مربوط به آن، تاثیر متغیرهای اجتماعی و اقتصادی در همه این پژوهش‌های پیشین و رویکردهای گوناگون بررسی و ارزیابی شده است. در حالی که در پژوهش حاضر سعی شده عوامل تاثیر گذار بر میزان رضایتمندی شهروندان از فضاهای فراغتی در دو ناحیه متفاوت شهر مراغه مورد بررسی و تحلیل قرار گیرد. از این لحاظ نمی‌توان سابقه موردی خاصی را در انطباق کامل با آن یافت.

مبانی نظری

کیفیت فضای گذران اوقات فراغت یکی از مهم‌ترین مباحث شهری است که به موازات دیگر موضوعات شهری همانند کار، سکونت و حمل و نقل، چگونگی برنامه‌ریزی شهر و کیفیت زندگی شهری را پی‌ریزی می‌کند. به صورت ساده اوقات فراغت به زمانی گفته می‌شود که فرد از مسئولیت‌های تولیدی، شخصی و خانوادگی آزاد است و مدتی از این زمان را صرف فعالیت‌های سازنده برای خود و جامعه می‌کند. هم چنین در تعریف دیگر اوقات فراغت را مجموعه‌ای از اشتغالات می‌دانند که افراد آن را پس از آزاد شدن از الزامات شغلی، خانوادگی و اجتماعی به منظور استراحت، تفریح، توسعه اطلاعات، آموزش غیر انتفاعی و مشارکت اجتماعی به کار می‌برند (Torkildsen, 2001: 74).

توجه به اوقات فراغت در پایان قرن نوزدهم با توسعه صنعت مکانیزه شدت گرفت. در این زمان اکثر کارهای سخت توسط ماشین انجام می‌شد. در نتیجه افراد فرصت بیشتری برای پرداختن به فعالیت‌های اختیاری مانند ورزش یا دیدن تئاتر را پیدا کردند که اوقات فراغت نامیده شد. در اوقات فراغت لازم است به سه نکته توجه شود، نخست آن که فراغت زمانی است که فرد فعالیتی انجام می‌دهد که همراه با لذت است؛ دوم آن که فراغت چیزی است که فرد به انتخاب و میل شخصی خود انجام می‌دهد که این انتخاب براساس تعاریف متفاوت افراد از فراغت می‌تواند انواع مختلف داشته باشد و در نهایت این که فراغت زمان سپری شده با با فعالیت‌های اختیاری است (Falahat & Kalami, 2008: 86).

بنابراین در بحث از اوقات فراغت، مکان‌ها و فضاهای فراغتی

از اهمیت ویژه و والایی برخوردار می‌باشند. این اماکن سهم به سزایی در سلامت افراد جامعه به خصوص نوجوانان و جوانان به عنوان سازندگان فردای جامعه دارند (Ziaei, 2006: 35). از این رو فضاهای فراغتی یکی از حوزه‌های مهم مطالعات شهری است و فضاهای شهری وسیعی را دربرمی‌گیرد؛ از جمله:

۱. فضاهای تغذیه نظیر رستوران‌ها، رستوران‌های غذاهای حاضری، کافه‌ها، کافی‌شاپ‌ها، کافی‌نت‌ها و نظایر آن که براساس مشخصات فرهنگی، اجتماعی مصرف‌کنندگان خود به شدت قشریندی و تفکیک شده‌اند و بارهای معنایی خاص و نشانه‌هایی قابل مطالعه دارند. ۲. فضاهای ورزشی و ورزشگاه‌ها، سالن‌های ورزشی، باشگاه‌های تندرستی و بدنسازی، زمین‌های ورزش درون‌شهری و محله‌ای (فضاهای غیرهنجاری ورزشی مثل خیابان‌ها، زمین‌های بایر محل فوتبال کودکان و نوجوانان). این فضاها اغلب ایجاد خرده فرهنگ‌ها و روابط ویژه‌ای هستند. ۳. فضاهای بازی نظیر انواع کلوپ‌ها و باشگاه، بازی‌های فکری، فضاهای بازی درون آموزشگاه‌ها و دانشگاه‌ها، این فضاها غالباً با فضاهای ورزشی همپوشانی دارند. ۴. فضاهای فرهنگی نظیر سالن‌های کنسرت، تئاتر، سینما، کتابخانه‌ها، فرهنگسراها، موزه‌ها، نمایشگاه‌ها و جشنواره‌ها که غالباً دارای جمعیتی متغیر و ناپایدارند و مطالعه برآنها کاری دشوار است. ۵. فضاهای تفریحی متفرقه نظیر پارک‌های تفریحی، مکان‌های گشت و گذار و دیدنی، آثار تاریخی. در هر حال بر عهده دولت‌ها است که فضاها و امکاناتی برای گذران فراغت فراهم کنند و گرنه خود افراد از طرقی که همواره به نفع جامعه نیست راه حل‌هایی می‌یابند.

سیاست فرهنگی باید وسایل سودمندی برای فراغت ایجاد و مردم را به انتخاب آزادانه آن‌ها راهنمایی کند. در این راستا بررسی دیدگاه‌های استفاده‌کنندگان درباره فضاهای فراغتی، در زمره مهم‌ترین معیارهای نیاز سنجی و مکان‌یابی این فضاها است. برنامه‌ریزی برای این نیازهای شهروندان تنها با بررسی امکانات و محدودیت‌ها موجود در شهرها میسر نیست و نظر شهروندان که برنامه‌ریزی برای آن‌ها صورت می‌گیرد، نقشی اساسی در آن ایفاء می‌کند. از طرفی دیگر گروه‌های اجتماعی ساکن در شهرها خواسته‌های متفاوتی را به وجود می‌آورد که باید در هر برنامه‌ریزی مد نظر قرار گیرد.

روش‌شناسی

روش تحقیق پژوهش حاضر با توجه به موضوع و ماهیت کار از نوع توصیفی - تحلیلی است. روش جمع‌آوری اطلاعات به صورت اسنادی و پیمایشی است. در بخش میدانی از طریق ابزار پرسشنامه و مشاهده داده‌های

دهند و ابزار اکتشاف داده‌ها، برای تقلیل آن‌ها باشند (Ghiyasvand, 1999: 227-228).

مراحل تحلیل عامل عبارتند از:

– مرحله اول: انتخاب متغیرهای مناسب: که برای تعیین این مطلب که ماتریس داده‌ها برای تحلیل عاملی مناسب است یا نه؟ لازم است به ویژگی‌هایی توجه شود از جمله آن‌ها آزمون کایزماپر (KMO) است که این آزمون مقادیر همبستگی مشاهده شده را با مقادیر همبستگی تفکیکی مقایسه می‌کند. دامنه آماره KMO بین ۰ تا ۱ در نوسان است و آزمون بارتلت^۷ که برای ارزشیابی وضعیت ماتریس همبستگی بین متغیرها انجام می‌گیرد (Ibid: 228-230).

– مرحله دوم: استخراج اولیه عامل‌ها

– مرحله سوم: استخراج نهایی عامل‌ها با چرخش

– مرحله چهارم: ساختن مقیاس و نام‌گذاری عامل‌هاست. هم‌چنین در این پژوهش از آزمون تی، که یک آزمون پارامتریک است برای مقایسه میانگین‌های دو ناحیه مورد مطالعه استفاده شده است که بدلیل اینکه دو ناحیه مذکور جداگانه مورد مقایسه می‌گیرد بنابراین آزمون از نوع t دو نمونه مستقل^۸ استفاده گردید.

محدوده مورد مطالعه

شهر مراغه یکی از قدیمی‌ترین شهرهای ایران و در کنار رودخانه صوفی چای واقع شده است. از شمال به کوه‌های قشلاق و آشان، از جنوب به باغات ورجوی، از مشرق به باغات و مزارع و بالاخره از مغرب به کوه معروف رصد معطوف است و در ۳۷ درجه و ۲۳ دقیقه عرض شمالی و ۴۶ درجه و ۱۶ دقیقه طول شرقی واقع است. ارتفاع آن از سطح دریا حدود ۱۳۹۰ متر می‌باشد (Ashrafi & Malekzadeh, 2010: 176). این شهر مرکز شهرستان مراغه و یکی از ۱۹ شهرستان استان آذربایجان شرقی در مسیر راه آهن تهران- تبریز واقع شده و گستره جغرافیایی آن از شمال به جنوب است (Naghshe ..., 2006: 20).

جمعیت شهر مراغه براساس آمار سال ۱۳۹۰، ۱۶۲۲۷۵ نفر بوده است (Statistical Center of Iran, 2011). مساحت شهر در داخل محدوده محاسباتی ۳۲۱۳/۷ هکتار می‌باشد (Naghshe ..., 2006: 63).

در این پژوهش، به منظور بررسی عوامل تأثیرگذار بر میزان

مورد نیاز گردآوری شدند. برای انتخاب محدوده پژوهش از میان ۷ ناحیه شهر مراغه دو ناحیه با در نظر گرفتن فضاهای فراغتی و امکانات و خدمات موجود در آن‌ها به عنوان نمونه برگزیده شد.

با توجه به محدودیت‌های این پژوهش، از مجموع نواحی شهر، ناحیه یک به عنوان ناحیه‌ای که دارای فضاهای فراغتی با امکانات و خدمات بهتری بوده و ناحیه چهار به عنوان جنوبی‌ترین ناحیه شهر که دارای فضاهای فراغتی با امکانات و خدمات کم‌تری انتخاب شده‌اند و عوامل تأثیرگذار بر رضایتمندی شهروان از فضاهای فراغتی موجود در این نواحی (مانند پارک‌ها، فضاهای ورزشی، فضاهای جمعی، تاریخی، فرهنگی و ...) مورد بررسی قرار گرفته است.

جامعه آماری پژوهش شامل شهروندان ناحیه یک و چهار شهر مراغه بوده است که در تعیین حجم نمونه بر اساس فرمول کوکران و با در نظر گرفتن خدمات محدود انتخاب شده‌اند. گرفتن حداکثر خطای قابل قبول در سطح اطمینان ۹۵ درصد و احتمال خطای ۰/۰۵ محاسبه شده است. با توجه به وسعت و جمعیت ساکن در هر ناحیه، تعداد ۱۰۳ نفر در ناحیه یک و تعداد ۱۳۰ نفر در ناحیه چهار به عنوان نمونه برآورد و جهت پرسشگری انتخاب شد. که در این رابطه در هر ناحیه پرسشنامه به صورت تصادفی ساده در بین شهروندان توزیع شده و روش نمونه‌گیری در نواحی مورد مطالعه به صورت تصادفی ساده بوده است. برای تعیین پایایی پرسشنامه از روش آلفای کرونباخ استفاده شده است که در این راستا ابتدا در هر ناحیه ۳۰ پرسشنامه توزیع شده و سپس با بررسی داده به وسیله نرم افزار آماری SPSS ضریب پایایی پرسشنامه ۰/۷۸۲ حاصل گردید که نشان دهنده پایایی بالای ابزار بوده است. برای اعتبار محتوای پرسشنامه نیز از نظر اساتید، صاحب نظران بهره برده شد که اکثریت مناسب بودن گویه‌ها را تأیید نمودند.

به منظور تحلیل داده‌های پژوهش از آمار توصیفی (میانگین و انحراف معیار) و آمار استنباطی (تحلیل عاملی^۳ و آزمون تی)، با استفاده از نرم افزار SPSS، استفاده شده است. آزمون تحلیل عاملی، روشی ریاضی برای تقلیل داده‌ها^۴ می‌باشد که به دو صورت اکتشافی و تأییدی قابل انجام است که در این پژوهش از نوع تحلیل عاملی اکتشافی^۵ می‌باشد. در چنین روشی، تحلیل عاملی شیوه‌ای برای اکتشاف عامل‌ها از یکسری متغیرهاست. عامل‌هایی که می‌توانند هم‌تغییری^۶ مشاهده شده را توضیح

3. Factor analysis

4. Data reduction

5. Exploratory

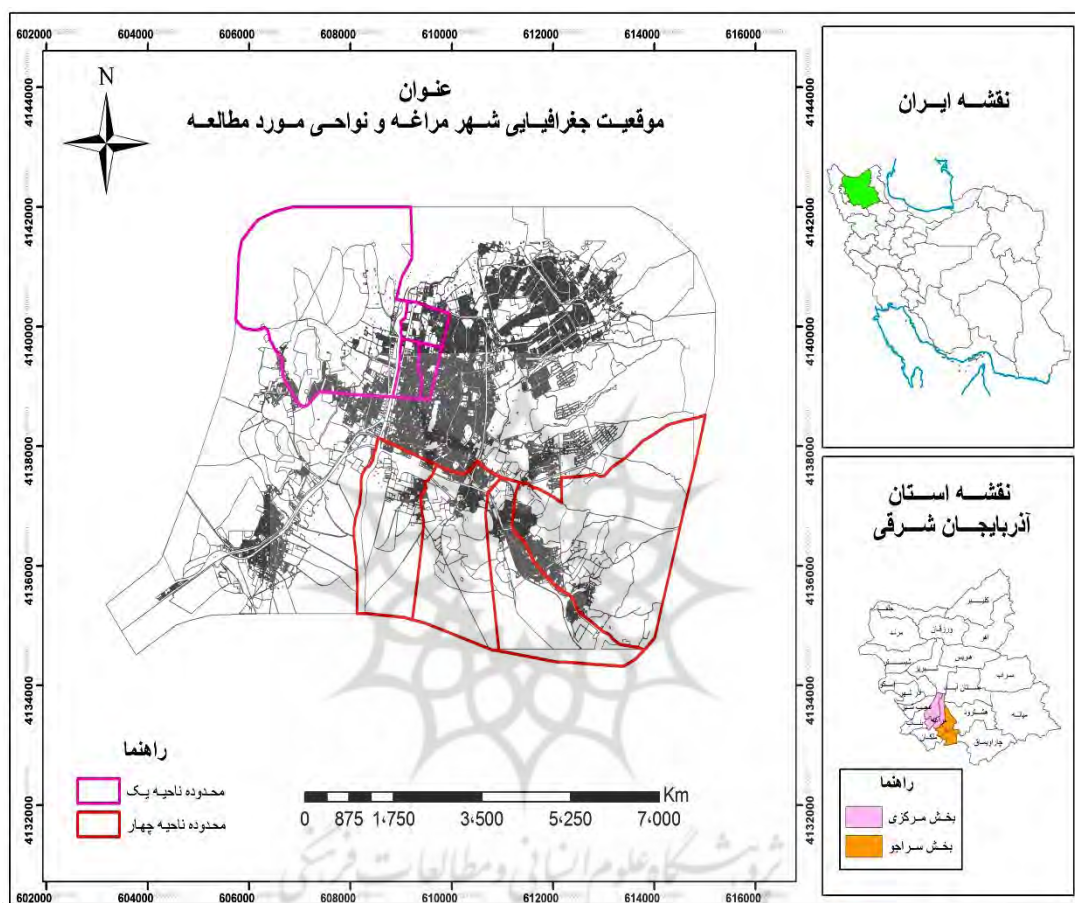
6. Covariation

7 . Bartlett's test of sphericity

8. Independent samples t-test

می‌باشد. مجموع مساحت آن نیز $274/3$ هکتار می‌باشد. ناحیه چهار نیز قسمت‌های حاشیه نشین شهر را در بر می‌گیرد (شکل ۱) و دارای ۵ محله با مساحتی $130/64$ هکتار و جمعیت موجود 30300 نفر می‌باشد (Naghshe, 2006:50-51).

رضایتمندی شهروندان از فضاهای فراغتی، دو ناحیه (ناحیه یک و چهار) از شهر مراغه انتخاب و مورد مطالعه قرار گرفته است. ناحیه یک اراضی پیرامون رودخانه صوفی چای، قسمت شمال خیابان اوحدی و قسمت شمال خیابان دارایی شهر مراغه را در برمی‌گیرد. این ناحیه دارای چهار محله با 19060 نفر جمعیت



شکل ۱. موقعیت محدوده مورد مطالعه در سطوح مختلف

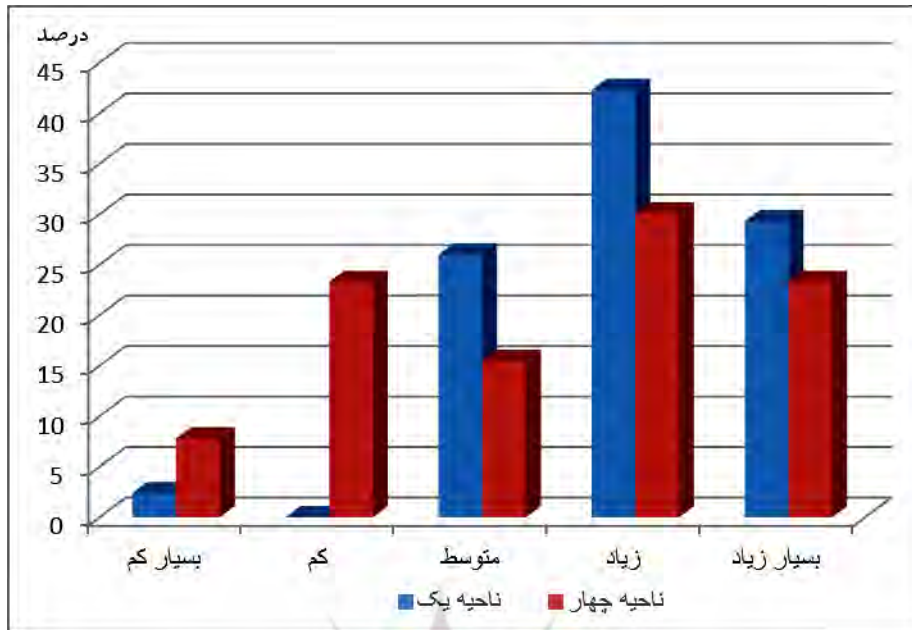
پرسش قرار گرفت. بررسی میزان تمایل و علاقه به گذران اوقات فراغت در هر دو ناحیه به طور نسبی بیانگر وجود تمایل فروان به گذران اوقات فراغتی در خارج از منزل است. $42/3$ درصد پاسخ‌گویان در ناحیه یک و $30/1$ درصد پاسخ‌گویان ناحیه چهار، میزان تمایل خود را برای گذران فراغت خارج از منزل زیاد و $29/3$ درصد در ناحیه یک و $23/3$ درصد در ناحیه چهار این میزان را بسیار زیاد اعلام کرده‌اند (جدول ۱ و شکل ۲).

یافته‌ها

در دوران جدید، نیاز به گذران مناسب اوقات فراغت از جمله نیازهای مهم افراد به شمار می‌رود. بنابراین شناخت دیدگاه‌ها، ویژگی‌ها و نیازهای شهروندان می‌تواند در برنامه‌ریزی فضاهای فراغتی و تفریحی به برنامه‌ریزان و مدیریت شهری کمک کند. از این رو در پژوهش حاضر در اولین مرحله به منظور سنجش میزان تمایل شهروندان به گذران اوقات فراغت در خارج از منزل از ساکنین مورد

جدول ۱. توزیع فراوانی پاسخ‌گویان بر تمایل به گذران اوقات فراغت خارج از منزل

گویه	نواحی	بسیار کم	کم	متوسط	زیاد	بسیار زیاد
توجه حد تمایل و علاقه به گذران اوقات فراغت خارج از منزل؟	ناحیه یک	۲/۴	۰	۲۶	۴۲/۳	۲۹/۳
	ناحیه چهار	۷/۸	۲۳/۳	۱۵/۵	۳۰/۱	۲۳/۳



شکل ۲. توزیع فراوانی (درصد) پاسخ گویان بر تمایل اوقات فراغت خارج از منزل

منطقه سکونت در دو ناحیه ۱ و ۴ شهر مراغه در جدول ۳، شرح داده شده است.

جدول ۲. توزیع جمعیت پاسخ گویان برحسب نزدیکی محل سکونت به فضای فراغتی

اولویت	درصد معتبر	
	ناحیه ۱	ناحیه ۴
پارک	۴۸/۶	۵۷/۳
سینما	۱۲/۵	۸/۸
تئاتر	۱/۹	۰
فرهنگسرا	۶/۹	۰
مکان ورزشی	۲۵	۱۴/۵
موزه	۰	۰
خانه فرهنگ	۰	۵/۹
هیچ کدام	۳/۱	۱۰/۳
سایر	۲	۳/۲
جمع	۱۰۰/۰	۱۰۰/۰

در بخشی از پرسشنامه از شهروندان نواحی نمونه خواسته شد تا نوع نزدیک‌ترین فضای فراغتی به محل سکونت خود را مشخص کنند. نتایج حاصل از این سنجش نشان می‌دهد که در هر دو نواحی پارک (فضای سبز) بیش‌ترین فراوانی را در مقایسه با سایر فضاهای فراغتی در اختیار دارد. در منطقه یک، بعد از پارک، مکان ورزشی بیش‌ترین فراوانی را دارا است و سینما و فرهنگسرا در رده‌های بعدی قرار دارند. در ناحیه چهار بعد از پارک بیش‌ترین فراوانی متعلق به مکان ورزشی و سینماست. فراوانی توزیع گزینه هیچ کدام در ناحیه چهار نشانگر کمبود فضاهای فراغتی در این ناحیه و عدم توزیع عادلانه و برابر این فضاها در سطح شهر می‌باشد (جدول ۲ و شکل ۳).

در ادامه عوامل تأثیرگذار بر میزان رضایت شهروندان از فضاهای فراغتی مورد بررسی قرار گرفته است، که در این رابطه ابتدا به منظور تشخیص تفاوت بین دو گروه پژوهش از لحاظ میزان رضایتمندی از اوقات فراغت، از آمارهای توصیفی و آزمون t مستقل استفاده شده است که نتایج آزمون t دو نمونه مستقل در رابطه با میزان رضایتمندی اوقات فراغت با

جدول ۳. آمار توصیفی هر یک از سطوح متغیر مستقل

آمارهای توصیفی				
متغیر	تعداد	میانگین	انحراف معیار	میانگین ضریب خطا
ناحیه ۱	۱۰۳	۴۶/۶۸۹۳	۵/۳۷۹۷۵	۰/۵۳۰۰۸
ناحیه ۴	۱۰۳	۴۱/۳۰۷۷	۶/۷۵۳۵۲	۰/۵۹۲۳۲

ضریب t و سطح معناداری را از ردیف با فرض برابری واریانس گزارش می‌دهیم (Ghiasiand, 1999: 162).

چنانچه در جدول ۳، ملاحظه می‌شود سطح معناداری آزمون لون بیش از ۵ درصد است ($S=0/079$). پس تحلیل واریانس فرض برابری واریانس را نشان می‌دهد.

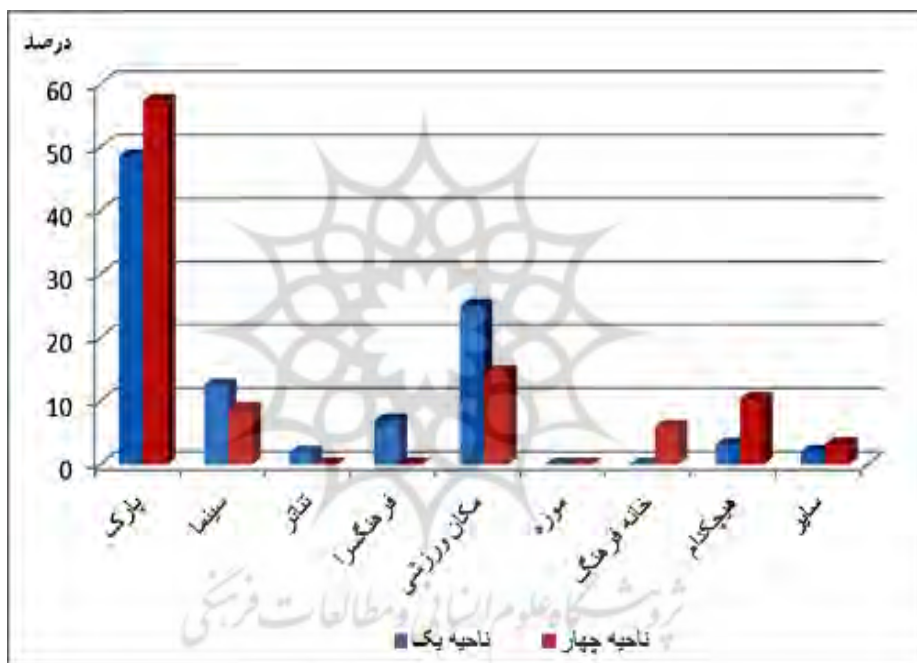
بررسی‌های آماری نشان می‌دهد میزان رضایتمندی از اوقات فراغت ساکنان ناحیه یک (برابر با $46/68$) با ناحیه چهار (برابر با $41/30$) متفاوت است. یافته‌های به دست آمده نیز حاکی از آن است که آماره t برابر با $t=6/59$ و سطح معناداری حاصل ($S=0/000$) مطلوب می‌باشد.

جدول آزمون t مستقل مقادیر تفاوت میانگین‌ها، تفاوت خطای معیار، فواصل اطمینان، آماره t و مقدار $d.f$ را دو حالت نشان می‌دهد:

۱. با فرض برابری واریانس

۲. بدون فرض برابری واریانس

این امر بدین خاطر است که در آزمون Leven دو مقدار F داریم و آزمون برای بررسی میزان همگنی واریانس‌های دو نمونه اجرا می‌شود. اگر در آزمون Leven سطح معناداری حاصل برای F کوچک تر از ۵ درصد ($S=0/05$) باشد. از مقادیر ردیف بدون فرض برابری واریانس استفاده می‌شود در مقابل چنانچه سطح معناداری به دست آمده بزرگ تر از ۵ درصد ($S>0/05$) باشد.



شکل ۳. توزیع درصد جمعیت پاسخ گویان برحسب نزدیکی محل سکونت به فضای فراغتی

جدول ۴ نتایج آزمون t مستقل

آزمون برابری میانگین		آزمون تست لون برای همسانی واریانس‌ها							
سطح اطمینان با ۹۵%	میزان خطا	تفاوت میانگین	Sig. (2- tailed)	df	t	Sig F			
بالا	پایین								
۶/۹۸۹۰۶	۳/۷۷۴۲۰	۰/۸۱۵۸۴	۵/۳۸۱۶۳	۰/۰۰۰	۲۳۱	۶/۵۹۶	۰/۰۷۹	۳/۱۲۲	فرض برابری واریانس
۶/۹۴۷۷۷	۳/۸۱۵۴۹	۰/۷۹۴۸۸	۵/۳۸۱۶۳	۰/۰۰۰	۲۳۰/۹۹	۶/۷۷۰			فرض عدم برابری واریانس

وجود داشته است و از جمله دلایل آن می‌توان به وجود فضاهای فراغتی مناسب و متعدد و هم چنین دسترسی آسان ساکنین این ناحیه به فضاهای فراغتی اشاره کرد.

بنابراین می‌توان نتیجه گرفت میزان رضایتمندی از اوقات فراغت ساکنین در دو ناحیه یک و چهار شهر مراغه متفاوت می‌باشد، به طوری که در ناحیه یک رضایتمندی بیش تری از اوقات فراغت

جدول ۵. نتایج آزمون دو نمونه مستقل پیرامون میزان رضایتمندی از اوقات فراغت بر حسب ناحیه سکونت

میزان رضایتمندی از اوقات فراغت	تعداد	میانگین	انحراف معیار	خطای معیار میانگین	آزمون آماری
منطقه ۱	۱۰۳	۴۶/۶۸۹۳	۵/۳۷۹۷۵	۰/۵۳۰۰۸	$t = ۶/۵۹۶$
منطقه ۴	۱۰۳	۴۱/۳۰۷۷	۶/۷۵۳۵۲	۰/۵۹۳۳۲	$S = ۰/۰۰۰$

تحلیل عاملی

در مطالعات جغرافیایی در سطوح شهری و منطقه‌ای به دلیل ویژگی‌های متعدد (مانند جمعیت، تنوع اشتغال، ترکیب سنی و جنسی، مسکن، کاربری‌ها و غیره) امکان مطالعه این ویژگی‌ها به تنهایی مقدور نیست. چرا که محدودیت‌های مالی، نیروی انسانی و زمانی چنین کاری را غیر ممکن می‌سازد و در صورت امکان نتیجه مطلوب به دست نخواهد آمد. لذا اولین گام برای مطالعه این ویژگی‌های متعدد، طبقه بندی آن‌ها در گروه‌های مشابه است (Rahnamaei, 1994:92).

در این راستا مدل تحلیل عاملی روشی برای خلاصه کردن اطلاعات زیاد می‌باشد. در عین حال خلاصه کردن اطلاعات به ترتیبی صورت می‌گیرد که نتیجه خلاصه شده از نظر مفهوم معنی دار است (Mousavi & Hekmatnia, 2005: 59). به عبارتی تحلیل عاملی با روش تجزیه به مؤلفه‌های اصلی^۹ از جمله تکنیک‌هایی است که در تعیین ابعاد سنجش مفاهیم زیربنایی مقیاس‌ها مورد استفاده قرار می‌گیرد.

هم چنین این تکنیک روش چند متغیره‌ای است که علاوه بر تفسیر رابط میان متغیرها با ترکیب بهینه آن‌ها، اطلاعات نهفته در متغیرها را در قالب تعداد کم‌تری عامل معنادار در دسترس قرار می‌دهد و نه تنها موجب صرفه جویی علمی می‌شود، بلکه محقق می‌تواند با استفاده از آن دست به شاخص سازی بزند (Kline, 1994: 11).

هدف این روش، طبقه بندی متغیرها در چند عامل و در نهایت درک بهتر پدیده‌ها و همبستگی‌های بین آنهاست. تا از آن طریق به توان ضمن شناسایی متغیرهای کارا تر در توسعه، در آینده نقش آنها را بارزتر کرده و تاکید بیش تری روی آن‌ها صورت گیرد تا زمینه‌ی تعادل فضایی و دست یابی به توسعه‌ی پایدار شهری فراهم شود (Zangi Abadi, 1999: 78).

براین اساس در این مطالعه از تحلیل عاملی (تحلیل واریانس) برای استخراج عوامل تأثیر گذار در میزان رضایت شهروندان از فضاهای فراغتی با توجه به ۲۰ معرف مورد بررسی در پیمایش خانوارها پرداخته شود تا ابعاد مختلف آن مورد بررسی و اکتشاف قرار گیرد. در این خصوص نتایج اولین آماره تحلیل عاملی با عنوان کیزر مایر برابر با $KMO = ۰/۶۹۴$ در منطقه یک و $KMO = ۰/۶۵۶$ در منطقه چهار و آزمون بارتلت دارای سطح معنی داری $۰/۰۰۰$ است که نشان می‌دهد داده‌ها از تناسب مورد قبولی جهت آزمون تحلیل عاملی برخوردارند. نتایج تحلیل عاملی در جدول ۶ به طور مفصل نشان داده است که در این تحلیل جهت گزینش تعداد عامل‌ها، در مجموع با استفاده از چرخش متعامد و ریماکس چهار عامل در ناحیه ۱ و پنج عامل در ناحیه ۴ استخراج شده است. این ۴ عامل در ناحیه یک به مجموع $۶۲/۱۴$ درصد و در ناحیه چهار به مجموع $۷۶/۸۴$ درصد مجموع واریانس بین تمام گویه‌های تحقیق را تبیین می‌کنند.

جدول ۶. نتایج آزمون تحلیل عامل بر حسب متغیرها و عامل‌های استخراج شده ناحیه یک و چهار شهر مراغه

متغیرها	اعداد عامل‌های استخراج شده در ناحیه یک				تعداد عامل‌های استخراج شده در ناحیه چهار			
	۱	۲	۳	۴	۱	۲	۳	۴
۱- وسعت مناسب فضاهای فراغتی	۰/۷۶۴			۰/۶۱۲				
۲- میزان تناسب وسعت فضاها با میزان جمعیت منطقه	۰/۸۴۴			۰/۸۴۶				
۳- مناسب بودن امکانات فضاهای فراغتی محل سکونت	۰/۷۵۸			۰/۶۲۹				۰/۴۵۶
۴- میزان امکانات برای همه گروه‌های سنی در فضاهای فراغتی محل سکونت	۰/۶۴۱							۰/۸۰۱
۵- استفاده از فضاهای فراغتی برای حضور در میان مردم								
۶- استفاده از فضاهای فراغتی جهت برقراری ارتباط با دیگران								
۷- متعدد بودن فضاهای فراغتی	۰/۸۳۴			۰/۸۱۹				
۸- متنوع بودن فضاهای فراغتی	۰/۷۲۶			۰/۷۶۵				
۹- تناسب محل قرارگیری فضاهای فراغتی در منطقه سکونت	۰/۶۰۴			۰/۷۲۶				
۱۰- میزان دسترسی به فضاهای فراغتی	۰/۷۰۰			۰/۷۴۶				
۱۱- عامل شلوغی واردحام جمعیتی به عنوان مانع حضور و مشارکت در امور فرهنگی								۰/۸۹۰
۱۲- استفاده از فضاهای فراغتی برای برقراری ملاقات با دوستان و آشنایان								
۱۳- میزان اثربخشی در افزایش تماس‌های اجتماعی	۰/۷۴۷			۰/۷۹۶				
۱۴- توجه به روابط گروه‌های سنی و جنسیتی در این فضاها	۰/۶۲۱			۰/۶۸۹				
۱۵- میزان تناسب وسعت فضاها جهت ارائه امکانات اجتماعی و فرهنگی	۰/۴۹۵			۰/۸۵۶				
۱۶- نقش این فضاها در اعتلای فرهنگ و روابط اجتماعی.	۰/۷۳۹			۰/۸۲۹				
۱۷- موثر دانستن حضور در فضاهای فراغتی در ارتقاء ارتباطات اجتماعی								
۱۸- حضور در فضاهای فراغتی را نوعی فعالیت اجتماعی دانستن								
۱۹- میزان تمایل و علاقه به گذران اوقات فراغت	۰/۷۴۸			۰/۴۲۳				
۲۰- کمبود فضاهای فراغتی به عنوان مانع مشارکت در امور فرهنگی	۰/۴۵۱			۰/۷۵۵				

همان‌طور که در جدول ۶ نشان داده شد، بارهای عاملی متغیرهای موردی عامل‌ها به طور مشخص قرار گرفته‌اند، به گونه‌ای که بیش‌ترین بار عاملی به ترتیب به عامل‌های اول و دوم اختصاص یافته است. به منظور تحلیل نتایج یک مجموع مجذورات بارهای عاملی چرخش یافته، درصد کل واریانس هر عامل و هم‌چنین درصد تجمی واریانس‌ها محاسبه و در جدول ۷، آمده است.

همان‌طور که در جدول ۶ نشان داده شد، بارهای عاملی متغیرهای موردی عامل‌ها به طور مشخص قرار گرفته‌اند، به گونه‌ای که بیش‌ترین بار عاملی به ترتیب به عامل‌های اول و دوم اختصاص

جدول ۷. ماتریس عوامل چرخش یافته با روش واریانس ناحیه یک و چهار شهر مراغه

عامل‌ها	مجموع مجذورات بارهای عاملی چرخش یافته	درصد کل واریانس هر عامل	مجموع درصد واریانس‌ها
ناحیه یک	۱	۲۱/۰۹	۲۱/۰۹
	۲	۱۷/۸۲	۳۸/۹۱
	۳	۱۳/۲۹	۵۲/۲۱
	۴	۹/۹۳	۶۲/۱۴
ناحیه چهار	۱	۱۹/۵۰	۱۹/۵۰
	۲	۱۹/۱۹	۳۸/۷۰
	۳	۱۳/۸۷	۵۲/۵۷
	۴	۱۲/۷۶	۶۵/۳۴
	۵	۱۱/۵۰	۷۶/۸۴

در این جدول چهار عامل در ناحیه یک و پنج عامل در ناحیه چهار به ترتیب ۶۲/۱۴ و ۷۶/۸۴ درصد مجموع واریانس‌های بین تمام گویه‌های تحقیق را تبیین می‌کنند. هر یک از مولفه‌های چرخش یافته به تفکیک نشان داده شده است؛ به این ترتیب با وجود تعداد زیاد متغیرهای مورد مطالعه عوامل شناسایی شده در تصویر نسبتاً روشنی از دیدگاه ساکنان محلات هر کدام از ناحیه‌های مورد مطالعه را ارائه می‌دهند. همان‌طور که در جدول ۷، مذکور مشاهده می‌شود، عامل اول و دوم هر یک به ترتیب با

وجود تعداد زیاد متغیرهای مورد مطالعه عوامل شناسایی شده در تصویر نسبتاً روشنی از دیدگاه ساکنان محلات هر کدام از ناحیه‌های مورد مطالعه را ارائه می‌دهند. همان‌طور که در جدول ۷، مذکور مشاهده می‌شود، عامل اول و دوم هر یک به ترتیب با

فضاهای فراغتی، تنوع کمی و کیفی فضاهای فراغتی و میزان دسترسی به آنها، کارکرد فرهنگی فضاهای فراغتی و نقش فضاهای موجود در جذب شهروندان (جدول ۸). در ناحیه چهار شهر مراغه نیز پنج عامل استخراج شده به ترتیب عبارتند از: تنوع کمی و کیفی فضاهای فراغتی و امکانات آن‌ها، کارکرد فرهنگی فضاهای فراغتی، میزان دسترسی به فضاهای فراغتی، مشکلات فضاهای فراغتی و توجه به گروه‌های مختلف سنی (جدول ۹).

۲۱/۰۹ و ۱۷/۸۲ درصد در ناحیه یک و ۱۹/۵ و ۱۹/۱۹ درصد در ناحیه چهار و در مجموع به ترتیب با ۳۸/۹ درصد و ۳۸/۷ درصد بیش‌ترین مقدار واریانس کل نگرش پاسخ دهندگان را تبیین کرده‌اند. پس از ارزیابی همه گویه‌ها و با توجه به میزان بارگذاری‌های آن‌ها روی هر عامل، نام‌گذاری مناسب برای هر عامل صورت گرفت. در ناحیه شهر مراغه ۴ عامل استخراج شده و به وسیله تحلیل عاملی به ترتیب عبارتند از: میزان امکانات

جدول ۸. نام گذاری عامل‌های استخراج شده، ناحیه یک شهر مراغه

عامل	نام	توضیح مختصر
۱	میزان امکانات فضاهای فراغتی	- وسعت مناسب فضاهای فراغتی - میزان تناسب وسعت فضاها با میزان جمعیت منطقه - مناسب بودن امکانات فضاهای فراغتی محل سکونت - میزان امکانات برای همه گروه‌های سنی در فضاهای فراغتی محل سکونت
۲	تنوع کمی و کیفی فضاهای فراغتی و میزان دسترسی به آن‌ها	- متنوع بودن فضاهای فراغتی - متعدد بودن فضاهای فراغتی - تناسب محل قرارگیری فضاهای فراغتی در منطقه سکونت - میزان دسترسی به فضاهای فراغتی
۳	کارکرد فرهنگی فضاهای فراغتی	- میزان اثربخشی در افزایش تماس‌های اجتماعی - توجه به روابط گروه‌های سنی و جنسیتی در این فضاها - میزان تناسب وسعت فضاها جهت ارائه امکانات اجتماعی و فرهنگی - نقش این فضاها در اعتلای فرهنگ و روابط اجتماعی
۴	نقش فضاهای موجود در جذب شهروندان	- میزان تمایل و علاقه به گذران اوقات فراغت - کمبود فضاهای فراغتی به عنوان مانع مشارکت در امور فرهنگی

جدول ۹. نام گذاری عامل‌های استخراج شده، ناحیه چهار شهر مراغه

Z	نام	توضیح مختصر
۱	تنوع کمی و کیفی فضاهای فراغتی و امکانات آن‌ها	- متعدد بودن فضاهای فراغتی - متنوع بودن فضاهای فراغتی - تناسب محل قرارگیری فضاهای فراغتی در منطقه سکونت - وسعت مناسب فضاهای فراغتی - مناسب بودن امکانات فضاهای فراغتی محل سکونت
۲	کارکرد فرهنگی فضاهای فراغتی	- میزان اثربخشی در افزایش تماس‌های اجتماعی - توجه به روابط گروه‌های سنی و جنسیتی در این فضاها - میزان تناسب وسعت فضاها جهت ارائه امکانات اجتماعی و فرهنگی - نقش این فضاها در اعتلای فرهنگ و روابط اجتماعی.
۳	میزان دسترسی به فضای فراغتی	- میزان تمایل و علاقه به گذران اوقات فراغت - میزان دسترسی به فضاهای فراغتی - میزان تناسب وسعت فضاها با میزان جمعیت منطقه
۴	مشکلات فضاهای فراغتی	- عامل شلوغی و ازدحام جمعیتی به عنوان مانع حضور و مشارکت در امور فرهنگی - کمبود فضاهای فراغتی به عنوان مانع مشارکت در امور فرهنگی
۵	توجه به گروه‌های مختلف سنی	- میزان امکانات برای همه گروه‌های سنی در فضاهای فراغتی محل سکونت - مناسب بودن امکانات فضاهای فراغتی محل سکونت

فرهنگی فضاهای فراغتی» بیش‌ترین و مهم‌ترین نقش را در شکل‌گیری رضایت شهروندان از فضاهای فراغتی را ایفاء می‌کنند. هم‌چنین با استفاده از آزمون T مستقل مشخص گردید که بین دو منطقه ۱ و ۴، از لحاظ میزان رضایتمندی شهروندان از فضاهای فراغتی تفاوت معنی‌داری وجود دارد. به طوری که میزان رضایتمندی ساکنان از اوقات فراغت ناحیه یک (برابر با ۴۶/۶۸) با ناحیه چهار (برابر با ۴۱/۳۰) متفاوت است. چرا که یافته‌های به دست آمده نیز حاکی از آن است که آماره t برابر با $t=6/59$ و سطح معناداری حاصل ($S=0/000$) مطلوب می‌باشد. بنابراین می‌توان نتیجه گرفت میزان رضایتمندی ساکنین از اوقات فراغت در دو ناحیه یک و چهار شهر مراغه متفاوت می‌باشد. به طوری که در ناحیه یک رضایتمندی بیش‌تری از اوقات فراغت وجود داشته است و از جمله دلایل آن می‌توان به وجود فضاهای فراغتی مناسب و متعدد و هم‌چنین دسترسی آسان ساکنین این ناحیه به فضاهای فراغتی اشاره کرد.

راهکارها

با توجه به یافته‌های پژوهش و مشاهده عینی در خصوص فضاهای فراغتی نواحی ۱ و ۴ شهر مراغه، راهکارهای ذیل به منظور توسعه و بهبود این فضاها پیشنهاد شده است:

- لازم است مدیریت شهری و برنامه‌ریزان به آن چه که مردم را به انجام فعالیت‌های اوقات فراغت و فعالیت‌های تفریحی برمی‌انگیزد، توجه نمایند و باید فضاهای فراغتی خلق کنند که فعالیت‌های فراغت در آن‌ها رشد نمایند. توسعه فضاهای فراغتی مختلف (از جمله مراکز ورزشی، تفریحی، فرهنگی و ...) و توزیع عادلانه و برابر آن‌ها در تمام سطح شهر.
- ارتقاء کیفی فضاهای فراغتی شهر و تجهیز آن‌ها به امکانات و خدمات بیش‌تر در جهت جذب بیش‌تر شهروندان.
- فرهنگ سازی و تشویق شهروندان از طریق رسانه به استفاده شهروندان از فضاهای فراغتی جهت اوقات فراغت.

بررسی‌های صورت گرفته بیانگر این است که در ناحیه یک شهر مراغه عامل‌های تنوع کمی و کیفی فضاها و امکانات فراغتی و میزان دسترسی به فضاهای فراغتی و در ناحیه چهار تنوع کمی و کیفی فضاهای فراغتی و کارکرد فرهنگی فضاهای فراغتی بیش‌ترین تأثیر را در میزان رضایتمندی ساکنان از فضاهای فراغتی در محیط زندگی خود دارند.

بنابراین در جهت پاسخ به سوالات مطرح شده در ابتدای تحقیق می‌توان بیان کرد که بررسی‌ها نشانگر این بوده که میزان رضایتمندی از فضاهای فراغتی در دو ناحیه مورد مطالعه متفاوت بوده و مقایسه میانگین دو گروه وجود این تفاوت را نشان می‌دهد. به طوری که آزمون t نیز گویای سطح معناداری این تفاوت در دو ناحیه یک و چهار شهر مراغه می‌باشد. هم‌چنین با استفاده از تحلیل عاملی، مشخص گردید که در ناحیه یک، ۴ عامل و ناحیه چهار ۵ عامل بر میزان رضایت شهروندان از فضاهای فراغتی در محیط زندگی خود تأثیر می‌گذارد.

بحث و نتیجه‌گیری

در این پژوهش برای سنجش عوامل تأثیرگذار بر میزان رضایتمندی شهروندان از فضاهای فراغتی در شهر مراغه، دو ناحیه متفاوت (ناحیه ۱ و ۴) شهر مورد بررسی و مطالعه قرار گرفت. یافته‌های پژوهش نشان داد که از بین عوامل تأثیرگذار بر میزان رضایتمندی شهروندان از فضاهای فراغتی، ۴ عامل در ناحیه یک و ۵ عامل در ناحیه چهار که دارای بیش‌ترین مقادیر ویژه و هم‌چنین بیش‌ترین واریانس کل پاسخ‌ها را تبیین می‌کردند، شناسایی شدند. این عامل‌ها در ناحیه ۱ و ۴ می‌توانند به ترتیب حدود ۶۲/۱۴ و ۷۶/۸۴ درصد از تغییر پذیری (واریانس) متغیرها را توضیح دهند. البته از بین این عامل‌ها، عامل اول و دوم در هر دو ناحیه بیش‌ترین درصد واریانس را داشته‌اند. بدین معنی که در ناحیه یک عوامل «میزان امکانات فضاهای فراغتی» و «تنوع کمی و کیفی فضاهای فراغتی و میزان دسترسی به آن‌ها» و ناحیه چهار عوامل «تنوع کمی و کیفی فضاهای فراغتی و امکانات آن‌ها» و «کارکرد فرهنگی فضاهای فراغتی» بیش‌ترین و مهم‌ترین نقش را در

REFERENCES

1. Ahmadi, K., Abdolmaleki, H., Azadmarzabadi, A., Raeisi, F., (2010), *Quality of leisure activities and those effects on social and cultural vulnerability among military employee families*, Journal of military psychology, Vol. 1, NO. 2: 1-12.
2. Ashrafi, Y., Malekzadeh, A., (2010), *Shared Visioning in Urban Development strategy Process: Case study: Maragheh*, Journal of Urban Management, Vol. 25: 169-186.
3. Ashraf Alketabi, Manochehr, (2000), *The Changes of spending leisure time the families of Tehran during three generations*, master thesis, Faculty of Social Sciences, Tehran University.
4. Behnam, Jamshid, (1969), *Introduction to Sociology of Iran*, Khwarizmi Publishing.
5. Dumazedier, Joffre, (1973), *Leisure time from historical and sociological perspective*. Translated by M Adineh. Journal of culture and life, NO. 12.
6. Dumazedier, Joffre, (2002), *Introduction to the Sociology of Leisure time*(Ninth Article of the book: TV, Family and Culture). Translated by Ali Asadi. Tehran, Publications of the Ministry of Culture and Islamic Guidance, First Edition.
7. Ebrahimi, G.H., Behnouei gadaneh, A., (2009), *Leisure and identity: Sociological survey the relationship leisure time with personal identity among the youth Babolsar city*, Journal of Cultural Studies and Communications, Vol. 5 , NO. 14: 127-147.
8. Falahat, M.S., Kalami, M., (2008), *The impact of urban open spaces on the quality of spending Leisure times*, Journal of Urban Management, NO. 22: 85-98.
9. Ghiyasvand, A., (1999), *Usage statistics spss software for data analysis*(Comprehensive training of spss software), Louyeh Publishing: 227-228.
10. Haywood, L.S., Siebert, W.S., Wei, X., (2001), *Leisure Time*. Translated by Mohammad Ehsani. Tehran, Omide Danesh Publishing, Summer.
11. Kazemi Mohammadi, S.M.M., Shakuie, H., (2002), *Social stability testing of development in Qom city*, Geographical researches, NO. 43: 27-41.
12. Kline, Paul, (2001), *An easy guide of factor analysis*. Translated by Asghar Minaei and others. Samt Publishing, Tehran.
13. Kuzar, Ron, (2001), *Life and thought of leaders Sociology*. Translated by Mohsen Adineh. Tehran, Scientific Publishing, Ninth Edition.
14. Maleki, S, Hoseinzadeh Dalir, K., (2009), *Ranking urban areas in terms of sustainable development indicators by using of factor analysis and taxonomy methods*, (Ilam city), Journal of Geography and Regional Development, NO.13.
15. Mehdizadeh, Javad., (2006), *Strategic planning of urban development*(Recent experience the world and its place in Iran), Tarh va Nashre Payame Sima Company, Tehran.
16. Mousavi, M.N, Hekmatnia, H., (2005), *Factor Analysis and Indices Combination for Determining Effective Factors in Human Development in Iran Region*, Geography and Development Iranian Journal. NO. 6: 55-70.
17. Naghshe Moheet Consulting engineers, (2006), *Maragheh city Comprehensive plan, first stage: Investigation and identification the city*, Vol.1 and 2, Ministry of Housing and Urban Development.
18. Pourmohammadi, M., Sobhani, Z., (2009), *An evaluation of the significant influences on the attitudes of the users of Recreational spaces in Tehran*, Journal of Urban and Regional Studies and Research, Vol. 1, NO. 1: 51-76.
19. Rahnamaei, Mohamadtagi, (1994), *Leisure time Booklet*, Tehran University.
20. Rezvani, Aliasgar., (1997), *Geography and tourism industry*, Payame noor University Publishing, First Edition.

21. Saroukhani, Bager, (1996), *Introduction to the sociology of the family*, Tehran, Soroush Publishing.
22. Sarrafi, Mozafar, (2001), *Major urban issue in Iran and the role of urban planners*, Monthly magazine of architecture and urbanism, NO. 61-63, Tehran.
23. Statistical Center of Iran., (2011), *General Population and Housing Census*.
24. Talebi, H., Zangi Abadi, A., (2001), *Indicators analysis and determining effective factors in the methodology of human development major cities of country*, Journal of Geographical Research, NO. 60.
25. Tondnevis, Feraidon, (1999), *The place of sport in leisure time of Country students*, Journal of Harakat, NO. 2: 94-110.
26. Torkildsen, Goerge., (2001), *Leisure and Recreation Management*, Now York, Spon Press.
27. Veblen, Torstein, (2004), *Affluent class theory. Translated by Farhange Ershad*. Tehran, Nashre ney, First Edition.
28. Zangi Abadi, Ali, (1999), *Analysis and organization of the spatial structure of urban development indicators in the cities of over one hundred thousand of Iran*, Urban Geography Ph.D. thesis, Esfahan University, Faculty of Literature and Humanities.
29. Ziaei, Mojgan, (2006), *Leisure spaces of yesterday Cities and today with the emphasis on the Esfahan city*, Journal of Farhange Esfahan, NO. 31: 31-46.

