

فصلنامه علمی- پژوهشی تاریخ اسلام و ایران دانشگاه الزهراء (س)
سال بیست و ششم، دوره جدید، شماره ۳۱، پیاپی ۱۲۱، پاییز ۱۳۹۵

تأثیر پیدایش نفت بر مناطق نفت خیز جنوب ایران مطالعه موردی گچساران (۵۷-۱۳۳۲ش/۷۹-۱۹۵۳م)^۱

حبیب‌اله سعیدی نیا^۲
احمد لعبت فرد^۳

تاریخ دریافت: ۹۴/۳/۲۰

تاریخ تصویب: ۹۵/۵/۲۱

چکیده

گچساران یکی از بزرگ‌ترین حوزه‌های نفتی جنوب غربی ایران است. این منطقه بعد از مسجد سلیمان و هفتکل در سال ۱۳۰۷ش/۱۹۲۸م با کشف نفت به سومین میدان نفتی کشور تبدیل شد. شروع بهره‌برداری تجاری از این میدان نفتی در سال ۱۳۱۹ش/۱۹۴۰م و پیوند با صنعت نفت، این منطقه را به شهرکی نفتی مبدل ساخت. مسئله پژوهش حاضر بررسی و تبیین تأثیر صنعت نفت بر روند توسعه اقتصادی و اجتماعی منطقه گچساران می‌باشد. به نظر می‌رسد با توسعه صنعت نفت در گچساران از سال ۱۳۳۵ش/۱۹۵۶م به بعد، دگرگونی‌های متنوعی در ابعاد اجتماعی و اقتصادی در این منطقه به وجود آمده باشد. این پژوهش با روش توصیفی و تحلیلی و تبیین داده‌های آماری نشان داده که کشف و شکل‌گیری

۱. شناسه دیجیتال (DOI): 10.22051/HII.2016.2515

۲. دانشیار گروه تاریخ دانشگاه خلیج فارس؛ saeedinia@pgu.ac.ir

۳. دانشجوی دکتری تاریخ دانشگاه خلیج فارس؛ alobatfard@gmail.com

صنعت نفت تأثیر آشکاری بر تغییرات اقتصادی و اجتماعی شهر گچساران مانند توسعه زیرساخت‌ها، تغییر بافت جمعیتی، ظهور طبقات جدید، دگرگونی وضعیت معیشتی و مهاجرت داشته است. با پیشرفت صنعت نفت در این دوره و روند تحولات اجتماعی و اقتصادی حاصله از آن، گچساران به یکی از مهم‌ترین و تأثیرگذارترین شهرهای شمالی خلیج فارس و مناطق نفتی جنوب تبدیل شد.

واژگان کلیدی: صنعت نفت، گچساران، توسعه اقتصادی، تحولات اجتماعی.

مقدمه

گچساران در جنوب استان کهگیلویه و بویراحمد واقع شده است و تا قبل از کشف نفت از نظر وضعیت اقتصادی در این منطقه ترکیبی از اقتصاد معیشتی مبتنی بر دامداری و کشاورزی رواج داشت و از نظر اجتماعی نیز وضعیت سنتی و ایلی بود. با اکتشاف نفت، گچساران مورد توجه ویژه قرار گرفت. این توجه بعد از انعقاد قرارداد کنسرسیوم (۱۳۳۳ش/۱۹۵۴م) و ایجاد خطوط لوله گچساران به خارک، پروژه چم (۴۶-۱۳۴۲ش/۶۷-۱۹۶۳م)، کشف میادین نفتی بی‌بی حکیمه (۱۳۴۰ش/۱۹۶۱م)، بینک (۱۳۴۲ش/۱۹۶۳م) و رگ سفید (۱۳۴۳ش/۱۹۶۴م) و افزایش تولید نفت خام و تبدیل گچساران به بزرگ‌ترین تولیدکننده نفت خام سنگین ایران بیشتر شد. با افزایش اهمیت منطقه در تولید نفت خام کشور و از سوی دیگر افزایش درآمدهای ارزی حاصل از نفت توجهات به گچساران بیشتر شد. به دنبال این توجهات، بنای شهری جدید در منطقه کهگیلویه و بویراحمد پدید آمد، که متأثر از نفت و اهمیت آن در این منطقه بود. شهرستان گچساران در طی دوره زمانی مدنظر به سرعت رشد و توسعه یافت و تبدیل به یکی از مناطق نفتی اصلی در جنوب کشور شد. **مسئله پژوهش** حاضر بررسی و تبیین تأثیر صنعت نفت بر روند توسعه اقتصادی و اجتماعی منطقه گچساران می‌باشد. **سؤال اصلی** این پژوهش آن است که نفت چه تأثیری در روند توسعه اقتصادی و اجتماعی منطقه گچساران

داشت. فرض بر این است که پیدایش و توسعه صنعت نفت در گچساران دگرگونی‌های متنوعی در ابعاد اجتماعی و اقتصادی در این منطقه به وجود آورده است. در این باره تاکنون تحقیق علمی مستقلی انجام نشده است و این مقاله، برای پر کردن خلأ پژوهشی در این حوزه ارائه شده است.

موقعیت و پیشینه تاریخی گچساران تا پیدایش نفت

شهرستان گچساران در استان کهگیلویه و بویراحمد قرار دارد و از شمال به ناحیه کهگیلویه، از شرق به نورآباد، از غرب به شهرستان بهبهان و از جنوب به استان بوشهر محدود می‌باشد.^۱ این شهرستان در ۵۰ درجه و ۴۵ دقیقه طول جغرافیایی و ۳۰ درجه و ۲۳ دقیقه عرض جغرافیایی قرار دارد (ساکما، ۴۴۹/۱۳۸، ۱۰/۱۰/۱۳۴۳؛ ۱؛ پاپلی یزدی، ۱۳۶۷: ۴۷۹؛ احمدی، ۱۳۶۱: ۶۰)، دارای آب و هوای کوهستانی و معتدل می‌باشد، که به سبب توپوگرافی، ارتفاعات و آب و هوای مطبوع تر نسبت به دیگر میادین نفتی دارای شرایط آب و هوایی مساعدتری می‌باشد.^۲

برای این منطقه اسامی مختلفی در ادوار تاریخی ذکر شده است: گنبد ملغان، دوگنبدان،^۳ کاروانسرا،^۴ گچ قره گلی و گچساران از مهم ترین این اسامی می‌باشد. حمدالله مستوفی، ابن بلخی، مقدسی، لسترنج و پاول شواتس از این منطقه با عنوان جنبد یا گنبد ملغان،^۵ گنبد ملغان، گنبد ملجان یاد کرده اند (مقدسی، ۱۳۶۱: ۶۴۷؛ مستوفی، ۱۳۳۶: ۱۵۳؛ لسترنج، ۱۳۸۳: ۲۹۴؛ شواتس، ۱۳۷۲: ۴۲۵).

۱. ر. ک. نقشه شماره ۱

۲. ارتفاع این منطقه از سطح دریا ۷۲۰ متر و مساحت آن ۷۰۰ کیلومتر مربع می‌باشد. حداکثر درجه حرارت در تابستان ۴۷ درجه و حداقل آن در زمستان ۴- درجه سانتیگراد می‌باشد (نامه صنعت نفت، ش ۴، د ۹، ۱۳۴۹: ۴۲).

۳. واژه دوگنبدان به دلیل واقع شدن دو گنبد در شرق و غرب یکی در لیشترو دیگری در سر آب نیز، که آثار آنها هنوز باقی است، نامیده شده است (اقتداری، ۱۳۵۹: ۳۴۴).

۴. اطلاق واژه کاروانسرا به این منطقه به نظر می‌رسد از دوره صفویه باشد. نصراحمادی در مورفولوژی کرانه گمنام آورده است: «نام قبلی محل کاروانسرا در گویش لری karonsra گفته می‌شود و ناشی از وضع اتراق کاروانیان و گذرگاه آنان بوده است. آثار سنگی کاروانسرا در ۶ کیلومتری ابتدای ورودی به شهر جدید دوگنبدان از طریق جاده شیراز نیز دیده می‌شود» (احمدی، ۱۳۶۱: ۶۲).

پس از اکتشاف نفت در منطقه، شرکت نفت ایران و انگلیس در آبادان، در سال ۱۳۱۶ش/۱۹۳۷م از طریق وزارت مالیه پیشنهاد کرد که کلمه گچ قره‌گلی^۱ به گچساران تبدیل شود (ساکما، ۹۴۲۴ / ۳۸۲۴۰، ۱۳۱۶/۳/۱۹). در جلسه هشتاد و یک فرهنگستان ایران در تاریخ ۱۳۱۶/۹/۸ به پیشنهاد وزارت مالیه به جای (گچ قره‌گلی) کلمه گچساران انتخاب شد و مصوب گردید در محاورات و مکاتبات نام گچساران به کار برده شود. (ساکما، ۷۷۲: ۱۳۶۱/۹/۸). گچساران به دلیل داشتن معادن فراوان گچ به این نام نامیده شد (احمدی، ۱۳۶۱: ۶۰). منطقه گچساران از لحاظ سیاسی و اداری تحت حاکمیت خان منطقه باشت و باوی قرار داشت. در منابع تاریخی مختلف، که به حدود جغرافیایی و تاریخی منطقه باشت اشاره کرده‌اند، همواره این منطقه را جزء حدود باشت و باوی ذکر کرده‌اند (فسایی، ۱۳۸۲: ۲ / ۱۴۷۱). در سال ۱۳۰۹ش / ۱۹۳۰م این منطقه از لحاظ تقسیمات اداری و سیاسی از فارس جدا و به خوزستان الحاق و ضمیمه شهرستان بهبهان شد. در تاریخ ۱۳۲۹/۱۲/۳ به موجب تصویب‌نامه شماره ۱۷۳۰/۷ بخش گچساران به مرکزیت گچساران شامل دهستان‌های باشت و بابوئی، چرام، بویراحمد گرمسیری در تابعیت شهرستان بهبهان قرار گرفت. در تاریخ ۱۳۳۸/۱۲/۲۸ مطابق تصویب‌نامه شماره ۲۲۸۰۲، بخش گچساران از شهرستان بهبهان منتزع و به شهرستان کهگیلویه ملحق شد (فریدی مجید، ۱۳۹۱: ۴/۶-۱۳۲/۱۳۲/باور، ۱۳۹۲: ۶). در تاریخ ۱۳۵۳/۱۲/۲۸ براساس تصویب‌نامه شماره ۸۱۵۲۸ بخش‌های گچساران و باشت از شهرستان کهگیلویه منتزع و به شهرستانی جدید با عنوان گچساران در تابعیت فرمانداری کل بویراحمد و کهگیلویه تبدیل شد (فریدی مجید، ۱۳۹۱: ۶/۶-۱۳۴۶). در تاریخ ۱۳۵۵/۱۰/۶ براساس تصویب‌نامه ۵۳۹۹۶ فرمانداری کل بویراحمد و کهگیلویه به استان تبدیل و شامل سه شهرستان گردید که گچساران با دو

۱. گچ در زبان ترکی قشقایی به معنی مرتع، یورت و چراگاه است. این منطقه یکصد و اندی سال قبل مرتع اختصاصی و قشلاقگاه (کوراوغلی نام) از پیشکاران ایلخانی وقت بود که بعداً به ورثه او منتقل و نسل به نسل به مرحوم اسدالله باشتی رسیده است و حالا هم در تملک ورثه نامبرده (اسدالله باشتی) می‌باشد (ساکما: ۵۹۲۴۹ / ۲۴۰: ۱۳۲۰/۱۰/۹). محمود باور گچ کوراوغلی را به معنی کوهستان گچی و محل یورت یا مرتع کوراوغلی نامی از کدخدایان طایفه دره‌شوری دانسته است (باور، ۱۳۹۲، ۲۶) و آقای علی اکبر حیدری روزنامه‌نگار و پژوهشگر معتقد است، کوراوغلی از بزرگان ایل قشقایی بوده که حدود دو قرن قبل از فارس به گچساران قدیم کوچ و در همین محل فوت کرده است (مصاحبه با علی اکبر حیدری، گچساران، ۱۳۹۴/۲/۱۲).

بخش باشت و مرکزی یکی از سه شهرستان استان کهگیلویه و بویراحمد محسوب گردید (فریدی مجید، همان: ۱۳۶).

منطقه تا قبل از دوره جدید و توسعه در سال ۱۳۳۵ش/۱۹۵۶م از لحاظ اقتصادی و معیشتی نمونه ای از یک جامعه ایلپاتی، و متکی بر ساختار کشاورزی و دامداری بوده است. با توجه به شرایط جغرافیایی و آب و هوای منطقه و اقلیم خاص در قسمت‌های شمالی، کوهستانی و نسبتاً معتدل و در قسمت‌های جنوبی، جلگه‌ای و آب و هوای گرم سبب شد که شیوه‌های تولیدی کشاورزی، باغداری و دامی در این منطقه شکل گیرد. همچنین تنوع جغرافیایی و شرایط آب و هوایی منطقه سبب تولید محصولات کشاورزی به صورت دیم و آبی در این منطقه شد. وجود دشت‌های وسیع در نواحی ابدالان،^۱ خیرآباد، امامزاده جعفر، لیشر^۲ و دیگر نواحی باعث فراوانی اراضی قابل کشت و زرع در این منطقه شده است. در مناطق کوهستانی باغستان‌های فراوان انگور و انجیر وجود داشت (باور، ۱۳۹۲: ۱۳۲). منطقه گچساران به سبب وجود شرایط طبیعی، کوهستان‌ها، دشت‌های قشلاقی و موقعیت جغرافیایی دارای شرایط حائز اهمیت برای فعالیت دامداری بود. از آنجایی که داشتن مراتع وسیع از قابلیت‌های مهم در زمینه دامداری است و با داشتن اراضی و مراتع فراوان و قرار داشتن در مناطق پست و کم ارتفاع و تپه ماهوری بستر لازم برای رونق این نوع از اقتصاد به وجود آمده بود. منطقه تا قبل از توسعه عمومی از لحاظ امکانات بهداشتی، تأسیسات آموزشی، راه‌های ارتباطی و زیرساخت‌های فرهنگی و رفاهی محروم بود. به دلیل نبود امکانات بهداشتی و درمانی و شیوع انواع بیماری‌های مُسری و عفونی آمار مرگ و میر، به‌ویژه برای نوزادان و کودکان، بالا بود.

صنعت نفت گچساران و تحولات آن

فعالیت‌های صنعت نفت در منطقه گچساران شامل دو مرحله اکتشافی و توسعه‌ای بود: مرحله اول اکتشافی از آغاز فعالیت اکتشاف نفت در منطقه تا قرارداد کنسرسیوم نفت

۱. Plain Abdalan دشت یا صحرای ابدالان، دشت کوچکی میان قریه باشت و بلده بهبهان که جای زراعت دیم می‌باشد (باور، ۱۳۹۲: ۲۰۶).

۲. Lishter منطقه‌ای در غرب و جنوب غربی گچساران و جهت فعالیت‌های کشاورزی و دامپروری مستعد می‌باشد.

۱۳۳۳ش / ۱۹۵۴م می‌باشد. مهم‌ترین تحولات در مرحله اول، اکتشاف میدان نفتی گچساران در سال ۱۳۰۷ش / ۱۹۲۸م و بهره‌برداری به مقیاس تجاری از این میدان توسط دستگاه تولید سقلاتون در ۱۳۱۹ش / ۱۹۴۰م بود (طرح گچساران - خارک، بی‌تا: ۱-۲ و نامه صنعت نفت ایران، ش ۴، دوره ۹، ۱۳۴۹: ۳۲). در همین سال با ایجاد خط لوله‌ای بین گچساران و آبادان نفت خام این منطقه به پالایشگاه آبادان انتقال یافت. اگرچه در گزارش‌ها و اسناد مربوط به شرکت نفت در این دوره بر اهمیت میدان نفتی گچساران تأکید ویژه‌ای شده است (ساکما، ۲۴۰/۴۰۷۳، ۱۳۱۷/۳/۳۰)، اما این مرحله بنا به دلایل ذیل توسعه چندان نداشت.

۱. نفت اکتشافی در منطقه گچساران از نوع نفت خام سنگین^۱ بود و پالایشگاه آبادان قادر به تصفیه آن نبود.
۲. وجود منابع نفتی مسجد سلیمان و هفتکل و نزدیکی این منابع به پالایشگاه آبادان و انتقال راحت‌تر و مقرون به صرفه‌تر به آنجا
۳. ناآرامی‌های عشایری در مناطق جنوبی زاگرس به ویژه تحرکات عشایری موجب توقف اکتشافات گردید.

جدول ۱: میزان تولید و اشتغال صنعت نفت گچساران (مرحله اول)

منطقه	تاریخ اکتشاف	شروع بهره برداری	میل (م) منطقه تولید نفت	بشکه تولید در روز (۱۳۳۶ش / ۱۹۵۷م)	اشتغال (۱۳۳۶ش / ۱۹۵۷م)
گچساران	۱۳۰۷ش / ۱۹۲۸م	۱۳۱۹ش / ۱۹۴۰م	۶۰	۴۸۰۰۰	۶۹۲
جمع کل				۱۰۳۰۰۰۰	۴۵۲۳۵

ماخذ: (Melamid, 1959:20)

برطبق ارقام جدول شماره ۱ تا پایان مرحله اول گچساران حدود ۴/۶ درصد از مجموع

۱. نفت خام گچساران از نوع خام سنگین به وزن مخصوص ۸۶۷/ می‌باشد که با هر بشکه آن ۵۴۰ فوت مکعب گاز همراه بود.

کل تولید نفت خام و ۱/۵ درصد از مجموع اشتغال در حوزه صنعت نفت کشور را به خود اختصاص می‌داد.

مرحله دوم (مرحله توسعه‌ای) فعالیت‌های صنعت نفت در گچساران با انعقاد قرارداد کنسرسیوم نفت^۱ شروع شد، لذا توسعه عمومی منطقه از سال ۱۳۳۵ش/۱۹۵۶م و در نتیجه فعالیت‌های شرکت‌های عامل نفت ایران بود (طرح گچساران خارک، بی‌تا: ۸-۹ و تحول و پیشرفت جزیره خارک، ۱۳۴۴: ۳). مهم‌ترین تحولات این مرحله توسعه حفاری چاه‌های جدید،^۲ احداث اولین خط لوله گچساران به خارک^۳ (ساکما، ۵۹۳۴۶/۲۴۰: ۱۳۳۹/۸/۲۵؛ ساکما، ۲۷۲۷۳-۹۹۹، بی‌تا)، دو برابر شدن ظرفیت تولید دستگاه سقلاتون و احداث دستگاه‌های تولید جدید در دشت بلوط و لیشر و کشف میادین نفتی جدید^۴ بود. در نتیجه این اقدامات تولید نفت خام حوزه گچساران افزایش یافت، از سوی دیگر شرکت ملی نفت ایران در راستای پروژه چم^۵ با احداث دومین خط لوله نفت از گچساران به خارک،^۱

۱. قرارداد کنسرسیوم نفت در ۱۳۳۳ش/۱۹۵۴م بین دولت ایران و شرکت ملی نفت ایران از یک سو و هشت شرکت بزرگ بین‌المللی نفت منعقد شد. هشت شرکت بزرگ شامل شرکت نفت انگلیس و ایران با ۴۰ درصد، شرکت نفت رویال داچ شل ۱۴ درصد، شرکت استاندارد اوایل نیوجرسی ۸ درصد، شرکت نفت تکراس ۸ درصد، شرکت گالف (نفت خلیج) ۸ درصد، شرکت استاندارد اوایل کالیفرنیا ۸ درصد، شرکت سوکونی و اکیوم ۸ درصد و شرکت نفت فرانسوی فرانسوا دو پترولیوم ۶ درصد بود. این قرارداد مشتمل بر دو قسمت می‌باشد، که قسمت اول آن مشتمل بر ۵۱ ماده و دو ضمیمه مربوط به خرید و فروش نفت و گاز و طرز اداره عملیات می‌باشد و قسمت دوم مشتمل بر ۵ ماده مربوط به گرامت می‌باشد. مدت زمان قرارداد در ماده ۴۹ ذکر شده است (ساکما، ۲۹۳/۳۶۵۶۰، ۲۹۳/۳/۹؛ متن قرارداد فروش نفت و گاز، بی‌تا: ۵-۴؛ سیری در صنعت نفت، ۱۳۴۸، ۵۷؛ ذوقی، ۱۳۷۶، ۸-۲۹۴)

۲. تعداد چاه‌های نفتی منطقه تا ۱۳۶۰ به ترتیب در محدوده گچساران ۱۷۹ حلقه چاه، در بی بی حکیمه ۸۶ حلقه، رگ سفید ۷۰ حلقه، پازنان ۴۰ حلقه، بینک ۲۵ و در چاربیسه سولابه در ۴ حلقه ذکر شده است (احمدی، ۱۳۶۱: ۶۹).

۳. این خط لوله برای انتقال نفت خام گچساران به خارک جهت صادرات و نیز تغییر مسیر انتقال نفت از آبادان به خارک به طول تقریبی ۱۶۰ کیلومتر از گچساران به گناوه و خارکو و خارک در ۱۳۳۷ش/۱۹۵۸م شروع و با هزینه حدود ۶۵۰۰ میلیون ریال در ۱۳۳۹ش/۱۹۶۰م مورد بهره برداری قرار گرفت (تحول و پیشرفت جزیره خارک، ۱۳۴۴: ۱۷).

۴. این میادین شامل بی بی حکیمه (۱۳۴۰ش/۱۹۶۱م)، پازنان (۱۳۴۲ش/۱۹۶۳م) و رگ سفید (۱۳۴۳ش/۱۹۶۴م) بود که با پیدایش آنها ظرفیت تولید نفت خام این حوزه به شدت افزایش یافت (سعادت، ۱۳۴۶: ۷۷-۱۵۰؛ تحول و پیشرفت جزیره خارک، ۱۳۴۴: ۱۶).

۵. پروژه چم که جزء فعالیت‌های توسعه برنامه سوم (۴۷-۱۳۴۱ش/۱۹۶۲-۶۸م) بود، از یک سو جزیره خارک را به بزرگ‌ترین بندر صدور نفت خام ایران تبدیل کرد و از سوی دیگر بندر ماهشهر را به مرکز صدور فرآورده‌های نفتی

نفت خام این حوزه را برای صادرات به خارک انتقال داد. در نتیجه اقدامات صورت گرفته در این مرحله، شاغلان بخش صنعت نفت تا ۱۳۴۴ش / ۱۹۶۵م به حدود ۷۲۱ نفر افزایش و میزان تولید نفت از ۴۸۰۰۰ بشکه به ۶۰۰۰۰ بشکه در ۱۳۳۹ش / ۱۹۶۰م و ۷۲۴۲۸۵ بشکه در ۱۳۴۵ش / ۱۹۶۶م یعنی در حدود ۴۱ درصد نفت تولیدی حوزه کنسرسوم افزایش یافت (سعادت، ۱۳۴۶، ۱۷۷). برطبق آمار و اطلاعات این میزان تا ۱۳۵۵ش / ۱۹۷۶م به حدود ۸۹۰۷۶۷ بشکه از میدان گچساران و ۱۴۹۴۰۵۲ بشکه در روز از نواحی زیرمجموعه گچساران افزایش یافت (طرفی، ۱۳۷۵: ۳ / ۵ - ۷۴۳).

از دیگر موارد مهم در این مرحله ایجاد کارخانه تصفیه گاز گچساران با گنجایش ۲۰ میلیون فوت مکعب در سال ۱۳۴۱ش / ۱۹۶۲م بود. در سال بعد (۱۳۴۲ش / ۱۹۶۳م) برای اولین بار یک لوله ۱۰ اینچی برای انتقال گاز از گچساران به شیراز کشیده شد (آوری، ۱۳۸۸: ۲۴۲). صنعت نفت گچساران در این دوره با پیشرفت نسبتاً خوبی روبه‌رو گردید، که برخی از رویدادهای آن در جدول شماره ۲ ترسیم شده است.

جدول ۲: سیر مراحل صنعت نفت گچساران ۴۶-۱۳۰۳ش / ۶۷-۱۹۲۴م

رویدادهای مهم صنعت نفت گچساران	سال شمسی	سال میلادی
حفاری در ناحیه چیلینگر	۱۳۰۳-۴	۱۹۲۳-۵
بررسی‌های گسترده زمین‌شناسی در ناحیه گچساران (گچ قره‌گلی) و حفاری در ناحیه سولابدر	۱۳۰۳-۴	۱۹۲۴-۵
آغاز مجدد عملیات حفاری	۱۳۰۶-۷	۱۹۲۷-۸
کشف نفت در گچ قره‌گلی	۱۳۰۷	۱۹۲۸
عدم اقدام برای توسعه میدان‌های نفتی گچ قره‌گلی (گچساران)	۱۳۰۸-۱۵	۱۹۲۹-۳۶
حفاری در ناحیه گچ پوکک، عدم نتیجه و توقف حفاری	۱۳۰۹	۱۹۳۰

پالایشگاه آبادان تبدیل نمود. این پروژه شامل بزرگ‌ترین خط لوله نفت جهان از آغاچری و گچساران تا خلیج فارس، ساخت دو خط لوله زیردریایی به جزیره خارک، ساخت مخازن جدید، توسعه و تغییر شکل اسکله‌ها بود (شرکت ملی نفت ایران، ۱۳۴۶: ۹).

۱. این خط لوله برای افزایش دو برابری و انتقال حدود یک میلیون بشکه نفت خام سنگین در روز از گچساران به خارک و با هزینه ۲۷۰۰۰۰۰۰ لیره معادل ۵۶۷۰۰۰۰۰۰ ریال ساخته شد (تحول و پیشرفت جزیره خارک، ۱۳۴۴: ۷).

رویدادهای مهم صنعت نفت گچساران	سال شمسی	سال میلادی
از سرگیری مجدد حفاری در گچ قره گلی (گچساران)	۱۳۱۵	۱۹۳۶
تغییر نام گچ قره گلی به گچساران - کشف نفت از دو حلقه چاه جدید در گچساران	۱۳۱۶	۱۹۳۷
گزارش ۲۹ مجمع عمومی شرکت سهامی نفت انگلیس و ایران از وضعیت میدان نفتی گچساران	۱۳۱۷	۱۹۳۸
توقف حفاری چاه شماره ۱۲ قبل از کشف نفت	۱۳۱۸	۱۹۳۹
آغاز بهره‌برداری تجاری از میدان‌های نفتی گچساران آغاز فعالیت دستگاه شماره ۱ سقلاتون با تولید ۴۰۰۰۰ بشکه در روز ایجاد خط لوله گچساران - آبادان به طول ۲۶۴km و قطر ۳۰.۵cm جهت انتقال نفت خام سنگین گچساران به پالایشگاه آبادان	۱۳۱۹	۱۹۴۰
عدم توجه به میدان نفتی گچساران به دلایل: ۱- وقوع جنگ جهانی دوم عدم واگذاری امتیاز نفتی به بیگانگان، سیاست اقتصاد بدون نفت دولت دکتر مصدق، ملی شدن صنعت نفت و تحولات آن، مشکلات ایجاد شده برای دولت مصدق از طرف انگلیس	۱۳۱۹-۳۵	۱۳۴۰-۵۶
طرح توسعه میدان نفتی گچساران و آغاز طرح توسعه خارک - گچساران ساخت ۱۲ حلقه چاه جدید	۱۳۳۵-۳۹	۱۳۵۶-۶۰
افزایش ظرفیت تولید نفت خام گچساران به ۴۸۰۰۰ و افزایش تعداد کارکنان به ۶۹۲ نفر	۱۳۳۶	۱۹۵۷
طرح ساخت خط لوله ۱۶۰ کیلومتری گچساران به خارک با ظرفیت اولیه ۴۴۰۰۰ تن نقطه شروع دستگاه بهره‌برداری شماره ۲ دشت بلوط	۱۳۳۷	۱۹۵۸
پایان طرح ساخت خط لوله	۱۳۳۸	۱۹۵۹
افزایش ظرفیت بهره‌برداری دستگاه تولید شماره ۱ سقلاتون به ۱۵۵۰۰۰ بشکه در روز احداث دستگاه بهره‌برداری شماره ۲ دشت بلوط به ظرفیت ۲۰۰۰۰ بشکه در روز	۱۳۳۹	۱۹۶۰
کشف میدان نفتی بی‌بی حکیمه	۱۳۴۰	۱۹۶۱
تکمیل و بهره‌برداری کارخانه تصفیه گاز گچساران با گنجایش ۲۰ میلیون فوت مکعب	۱۳۴۱	۱۹۶۲
کشف میدان رگ سفید- آغاز بهره‌برداری از منطقه بینک - افزایش تولید نفت خام گچساران به ۶۴۵۰۰۰ بشکه در روز - گچساران در ۲۱ اسفند اولین میلیارد بشکه نفت خود را تولید کرد.	۱۳۴۳	۱۹۶۴
پروژه چم - ساخت دومین خط لوله گچساران به خارک - اتصال بی‌بی حکیمه به خط لوله اصلی گچساران - افزایش تولید نفت خام گچساران به ۶۷۰۰۰۰ بشکه در روز - افزایش تعداد کارکنان به ۷۲۱ نفر	۱۳۴۴	۱۹۶۵
ساخت تلمبه‌خانه گوره	۱۳۴۶	۱۹۶۷

مأخذ: مجله نامه صنعت نفت، شمارگان مختلف

صنعت نفت و توسعه اجتماعی گچساران

منطقه گچساران تا قبل از کشف نفت دارای بافت ایلیاتی و عشایری بوده است. این منطقه به دلیل دورافتادگی از مرکز و عدم توجه دولت مرکزی، فقدان راه‌های ارتباطی و پیوند این منطقه با نواحی مرکزی شهری و نبود زیرساخت‌ها از لحاظ اجتماعی جزء مناطق توسعه نیافته بود. با شروع فعالیت‌های صنعت نفت در منطقه و پس از بررسی‌های انجام گرفته، ناحیه دوگنبدان برای کوی صنعتی و مرکز عملیات منطقه در نظر گرفته شد (طرح گچساران- خارک، بی تا: ۸). دوگنبدان در ابتدا شهری نوبنا و فاقد امکانات رفاهی بود، که با رونق کار صنعت نفت تعداد زیادی از مردم روستاهای اطراف و نواحی و مناطق عشایری جهت کار در صنعت نفت به این شهر مهاجرت نمودند. در این دوره در منطقه گچساران سرمایه‌گذاری‌هایی توسط شرکت نفت و نیز دولت (برنامه‌های عمرانی توسعه) در بخش‌های مختلف به‌ویژه ساختمان‌سازی، تأسیسات زیربنایی انجام شد. منطقه‌ای که تا دیروز دارای راه شوسه، جاده ارتباطی، بیمارستان، خیابان، آب لوله‌کشی، برق و غیره و به‌طور کلی ابتدایی‌ترین امکانات نبود با کشف نفت به یکباره دچار تغییر و تحول عظیمی شد.

در ابتدا شرکت ملی نفت طی دو مرحله برنامه‌های ساختمانی متنوعی در زمینه خانه‌سازی در منطقه به اجرا درآورد. مرحله اول تعداد ۱۶۷ دستگاه منزل کارمندی و ۶۵۷ دستگاه منزل کارگری و ۶ دستگاه خانه برای کارمندان دولتی مأمور در ادارات گچساران ساخته شد. مرحله دوم ۱۰۰ باب خانه کارگری و ۳۳ باب خانه کارمندی ساخته شد (نامه صنعت نفت، ۲۵۳۵: ۳۰) آمار و تعداد این منازل متفاوت ذکر شده است. در بررسی عملیات شرکت‌های عامل نفت برای سال ۱۳۳۷ ش/ ۱۹۵۸م تعداد ۶۴۶ منزل کارگری و ۱۴۱ منزل کارمندی و برای سال ۱۳۳۸ ش/ ۱۹۵۹م حدود ۴۸۶ منزل کارگری و ۱۴۱ منزل کارمندی ذکر شده است. (بررسی عملیات شرکت‌های عامل نفت، ۱۳۳۷ و ۱۳۳۸). خانه‌های مسکونی سایر ساکنان نیز در غرب خانه‌های مسکونی کارگران نفتی و سمت چپ جاده ممسنی به بهبهان قرار داشت (احمدی، ۱۳۶۱: ۶۳) شرکت نفت پس از ساخت تعداد زیادی خانه برای کارمندان و کارگران، اقدام به ساخت باشگاه نفت نمود. ^۱همزمان

۱. این باشگاه با هزینه ۳/۵ میلیون تومان به مساحت ۱۸۰۰ متر زیربنا احداث شد و شامل سینما، سالن نمایش و بازی، اتاق تلویزیون، رستوران، آشپزخانه و آرایشگاه‌های زنانه و مردانه و سایر خدمات بود (نامه صنعت نفت، ۲۵۳۵: ۳۰).

مجموعه‌ای از پروژه‌های اجتماعی، بهداشتی، فرهنگی و ورزشی^۲ ساخته شد. اجرای پروژه‌های مختلف شهری و توسعه تسهیلات و تجهیزات شهری و تغییر در بافت شهری، پیدایش بافت جدید، ساخت واحدهای مسکونی جدید، باعث بهبود شاخص‌های رفاه اجتماعی و توسعه انسانی شد.

در حوزه بهداشت و سلامت با افزایش تعداد درمانگاه، تخت بیمارستان و نیروی انسانی از یک سو و اقدامات بهداشتی انجام شده از سوی دیگر (آب لوله‌کشی) و مبارزه با بیماری‌ها، شاخص بهداشت و سلامت بهبود یافت. پروژه حمام دوگنبدان با اعتبار ۶۶۵۰۰۰ ریال و لوله‌کشی آب شهر با هزینه ۳/۵ میلیون ریال اعتبار در طی برنامه سوم و سال‌های ۶-۱۳۴۵ ش/۷-۱۹۶۶م از مهم‌ترین پروژه‌های بهداشتی و عمرانی در این حوزه می‌باشد (ساکما، ۶۶۹، ۱۳۴۳/۸/۲۱). طرح شبکه فاضلاب با ۲۰ میلیون ریال اعتبار، طرح غسلخانه با ۷۰۰ هزار ریال، طرح یکباب حمام خصوصی با ۱/۲ میلیون ریال اعتبار، ساختمان درمانگاه و منزل پزشک با ۱/۳ میلیون ریال در دوگنبدان و طرح ساختمان درمانگاه و یک باب حمام و منبع آب با ۳/۸ میلیون ریال در روستای آرو و طرح تهیه آب و یکباب حمام در باشت از مهم‌ترین طرح‌های بهداشتی در برنامه سوم در این منطقه بوده است (ساکما، ۱۵۹۴۱/۲۲۰، ۱۳۴۳، ۷-۵). همچنین با ساخت بیمارستان ۸ تختخوابی امدادی و افزایش ظرفیت آن به ۱۱ تختخواب^۳ و احداث ۳ درمانگاه^۱ و مرکز بهداشت و تنظیم خانواده سطح سلامتی در منطقه ارتقا یافت.

۱. این پروژه‌ها شامل یک درمانگاه (۱۳۳۵ ش/۱۹۵۶م)، بیمارستانی که در دوره بعد توسعه یافت و مرکز اورژانس که در ۱۳۵۰ ش/۱۹۷۱م ساخته شد (نامه صنعت نفت، ۱۳۵۱: ۲۳).

۲. در سال ۱۳۳۵ ش/۱۹۵۶م یک سینمای کارمندی، یک سینمای کارگری، باشگاهی مجهز به وسایل تفریحی، زمین‌های ورزشی، استخرهای شنا ایجاد شدند. باشگاه کارمندی با ۲۲۰ عضو (در سال ۱۳۴۷ ش/۱۹۶۸م) و یک باشگاه افسری با ۴۰۰ عضو و یک باشگاه خصوصی مخصوص بازی گلف با ۶۵ عضو دایر گردید. پس از آن باشگاه زهره ویژه کارمندان با ۱۲۰ عضو و مهرگان ویژه کارگران با ۳۳۰ عضو دایر شد (نامه صنعت نفت، ۱۳۵۲: ۴۰).

۳. این بیمارستان مجهز به دستگاه پرتونگاری، مرکز تزریقات، آزمایشگاه، جراح‌خانه جهت موارد فوری و جزئی و داروخانه بود. از سوی ۳ پزشک، یک دندانپزشک و یک قابله، ۶ پرستار و ۳ پزشک یار امور درمانی کارکنان را به عهده داشتند. ۱ کمک داروساز، ۱ تکنسین آزمایشگاه، ۱ کارمند امور اداری و ۹ کارگر در این بیمارستان مشغول بودند (نامه صنعت نفت، ش ۴، د ۹، ۱۳۴۹/۶: ۳۶).

در حوزه آموزش نیز پیشرفت چشمگیری صورت گرفت، طبق گزارش ۱۳۸ / ۴۹۹ سازمان برنامه امور اجتماعی تا تاریخ ۱۳۴۳/۱۰/۱۰ در گچساران تعداد ۵ دبستان با ۲۳۰۰ دانش آموز (۳ پسرانه و ۲ دخترانه) و ۲ دبیرستان با ۶۰۰ دانش آموز (۱ پسرانه و ۱ دخترانه) در گچساران وجود داشت (ساکما، ۱۳۸/۴۴۹، ۱۳۴۳/۱۰/۱۰). در آمار سال ۱۳۴۹ش/۱۹۷۰م در منطقه گچساران تعداد ۹ دبستان، ۲ دبیرستان و یک دانشسرای دخترانه وجود داشت که جمعا تعداد ۶۳۴۲ نفر دانش آموز در آنها به تحصیل اشتغال داشتند. یک دوره تکمیلی دبیرستان و دو هنرستان صنعتی، یک هنرستان کشاورزی، در ۷ کیلومتری امامزاده جعفر نیز ایجاد شد. (احمدی، ۱۳۶۱: ۶۴) کمیته پیکار با بیسوادی در شهریور ۱۳۴۵ش/۱۹۶۶م در گچساران و خارک تشکیل شد و در سال ۱۳۴۷ش/۱۹۶۸م کمیته گچساران مستقل شد. در گزارش هیئت بازرسان اعزامی به فرمانداری کل کهگیلویه و بویراحمد در زمینه وضع آموزش و پرورش بخش باشت و دوگنبدان آورده شده است، کسری کادر آموزشی و اداری محسوس است و دانشسرای شبانه روزی دختران فاقد حمام و اتاق آزمایشگاه می باشد، اما پیشرفت کمیته پیکار با بیسوادی در گچساران قابل ملاحظه می باشد (ساکما، ۲۱۹۳۷، ۱۳۴۸/۱۰/۲۵: ۱-۳).

در ۸۶ کلاس پیکار با بیسوادی در منطقه گچساران تحت نظارت کمیته پیکار با بیسوادی مناطق نفت خیز تعداد ۴۶۳۹ نفر مشغول به تحصیل بودند. (نامه صنعت نفت، ش ۴، دوره ۹، ۱۳۴۹: ۴۲) از جمعیت ۷ساله به بالا برای سال ۱۳۴۵ش/۱۹۶۶م در مناطق شهری ۵۲/۶ و مناطق روستایی حدود ۱۰ درصد با سواد بودند. (سرشماری عمومی نفوس و مسکن ۱۳۴۵، ۱۳۴۷، ۶/۱۴۷) که این میزان برای سال ۱۳۵۵ش/۱۹۷۶م از جمعیت ۶ساله و بیشتر در مناطق شهری ۷۰/۳ درصد و مناطق روستایی ۳۰/۹ درصد می باشد (سرشماری عمومی نفوس و مسکن ۱۳۵۵، ۱۳۵۸، ۱۴۲/د).

۱. اولین درمانگاه در سال ۱۳۳۵ش/۱۹۵۶م ایجاد شد، دومین درمانگاه در سال ۱۳۴۲ش/۱۹۶۳م با بودجه ۵۶۸۵۵۵۲ ریال در طی برنامه سوم توسعه ساخته شد (شرکت ملی نفت ایران، ۱۳۴۶: ۴۳). و سومین درمانگاه متعلق به شیر و خورشید سرخ ایران در دوگنبدان بوده است (نامه صنعت نفت، ۱۳۵۰، ۴۰؛ مذاکرات مجلس شورای ملی، دوره ۲۳: ۶۴).

اجرای برنامه کلاس های شبانه از دیگر اقدامات و طرح های وزارت آموزش و پرورش برای ارتقاء سطح سواد در مناطق عقب افتاده بود. در سال تحصیلی ۹-۱۳۴۸ش / ۷۰-۱۹۶۹م دوره کلاس های شبانه در دبیرستان کورش کبیر با ۹ کلاس (۴ کلاس سیکل اول و ۵ کلاس سیکل دوم)، ۲۱ معلم (۱۱ لیسانسیه و ۱۰ دیپلمه) و ۲۷۷ دانش آموز آغاز شد (ساکما، ۲۹۷/۱۵۷۹۳، ۲۵/۱۰/۱۳۴۸).

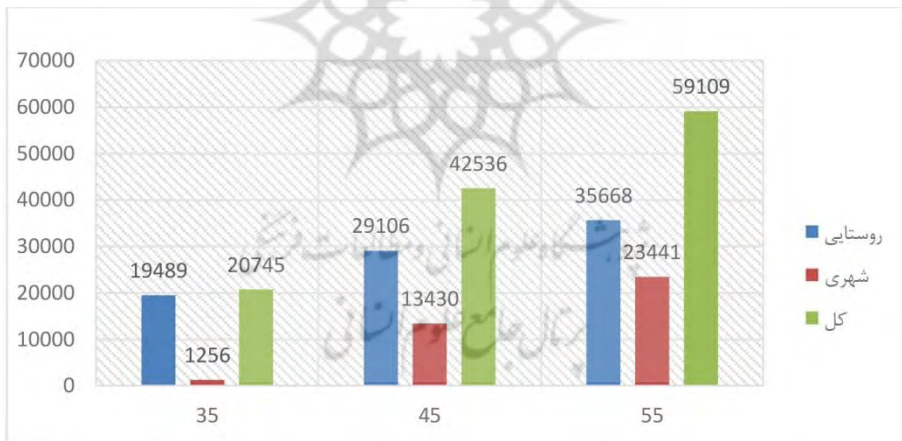
برطبق آمار آموزش و پرورش استان برای سال تحصیلی ۵۵-۱۳۵۴ش / ۷۶-۱۹۷۶م تعداد کودکان دبستان های دولتی و دبستان های سپاهی دانش و تعداد دانش آموزان شهرستان گچساران بدین قرار بود: ۵ تا از مجموع ۱۵ کودکان دبستان های دولتی استان یعنی ۳۳/۳ درصد و تعداد ۲۹/۷ درصد مجموع کودکان دبستان های استان (۲۷/۷ پسر و ۳۲/۲ دختر) در شهرستان گچساران بوده اند. برای دبستان های دولتی ۱۱/۵ درصد و جمع کل ۲۶/۵ درصد تعداد دانش آموزان (۲۲/۶ پسر و ۳۴/۵ دختر) بوده است. این نسبت ها برای تعداد دبستان های سپاهی دانش ۳۴/۲ درصد مجموع استانی و ۳۳/۱ درصد تعداد دانش آموزان (۲۹/۲ پسر و ۴۴/۸ دختر) بوده است (سعیدیان، ۱۳۸۸: ۱۱۷۷).

از آن جایی که مدارس جدید، امکانات بهداشتی و زیربنایی اقتصادی و اجتماعی منطقه گچساران در شهر دوگنبدان متمرکز شده بود، در نتیجه توسعه اقتصادی و اجتماعی در سال های ۱۳۳۵ش / ۱۹۵۶م تا ۱۳۵۵ش / ۱۹۷۶م تأثیر عمیقی بر جمعیت شهری دوگنبدان گذاشت. به طور کلی در این دوره جمعیت شهری دوگنبدان به سرعت افزایش یافت. درحالی که در سال ۱۳۴۵ش / ۱۹۶۶م تقریباً ۲۷/۳ درصد از جمعیت در شهر دوگنبدان ساکن بودند، در سال ۱۳۵۵ش / ۱۹۷۶م حدود ۳۹/۶ درصد جمعیت شهرستان در شهر دوگنبدان ساکن شدند. بخشی از این افزایش جمعیت شهری به ویژه کارمندان و کارگران مرتبط با شرکت نفت و ادارات جدید و عمدتاً در طبقه متوسط جدید و حقوق بگیر و طبقه کارگر بودند. دگرگونی در وضعیت اقتصادی و اجتماعی نیز باعث شکل گیری طبقات جدید در این شهرستان شد. طبقه متوسط جدید حقوق بگیر با افزایش درآمد نفت، اصلاحات ارضی و گسترش بوروکراسی شکل گرفت. این طبقه در نتیجه تحولات اجتماعی جدید در بخش های آموزش، بهداشت و شکل گیری مشاغل مانند معلمین،

دانش آموزان، پزشکان، کارکنان مدارس، کارمندان ادارات مختلف دولتی و مهندسين به وجود آمد. ادارات و مؤسسات دولتی متعددی تا ۱۳۴۳ش/۱۹۶۴م در گچساران شکل گرفت، آموزش و پرورش (۱۳۳۵ش/۱۹۵۶م)، تأمین اجتماعی (۱۳۳۸ش/۱۹۵۹م)، برق (۱۳۳۹ش/۱۹۶۰م)، شیر و خورشید، بخش‌داری، شهرداری، جنگل‌بانی (۱۳۴۲ش/۱۹۶۳م)، فرهنگ، بهداری، ثبت احوال، گروهان ژاندارمری، قند و شکر، دارایی، پست و تلگراف، اداره کار و دفتر فنی سازمان برنامه از مهم‌ترین این ادارات و مؤسسات بود (ساکما، ۱۳۸-۴۴۹، ۱۳۴۳/۱۰/۱۰، ۲ و حسنی، ۱۳۹۲: ۴۵-۹). اداره کار (۱۳۴۷ش/۱۹۶۸م)، تعاون روستایی، دامپزشکی (۱۳۴۸ش/۱۹۶۹م)، اداره راه (۱۳۴۹ش/۱۹۷۰م)، تربیت بدنی (۱۳۵۰ش/۱۹۷۱م)، امور عشایر و اداره مخابرات (۱۳۵۳ش/۱۹۷۴م)، فنی و حرفه‌ای (۱۳۵۴ش/۱۹۷۵م) و بهداشت و درمان (۱۳۵۶ش/۱۹۷۷م) از دیگر ادارات شهرستان گچساران می‌باشد (حسنی، ۱۳۹۲: ۵۳-۱۱).

در کنار آنها باید تکنسین‌های خارجی شاغل در شرکت نفت را که به دلیل کمبود تکنسین داخلی و بومی در گچساران شاغل بودند نیز به این طبقه افزود. تعداد این تکنسین‌ها از ۱۶ نفر در سال ۱۳۴۵ش/۱۹۶۶م به ۴۸ نفر در سال ۱۳۵۵ش/۱۹۷۶م رسید (سرشماری عمومی نفوس و مسکن ۱۳۵۵، ۱۳۵۸، ۱۴۲/د). افزون بر آن، با تأسیس دانشسرای عشایری بانوان، تعداد بانوان مشغول به تحصیل در مراکز آموزشی و مدارس گچساران افزایش و سبب جذب آنها در حوزه خدماتی و عمومی به ویژه آموزش در مدارس، کودکان و فعالیت در ادارات و نیز پرستاری در مراکز بهداشتی و درمانی شد. از سوی دیگر با توجه به توسعه عمومی منطقه و جمعیت فعال شاغل در بخش‌های مختلف صنعت و خدمات، در این دوره شاهد شکل‌گیری طبقه کارگر در شهر دوگنبدان می‌باشیم. مهم‌ترین بخش این طبقه در شهرستان گچساران ۳۴/۶ درصد کارگران مشاغل تولیدی بودند. از مجموع حدود ۹۴۷۲ نفر شاغلان این شهرستان، تعداد ۳۲۸۰ نفر یعنی حدود ۳۴/۶ درصد را کارگران مشاغل تولیدی به‌عنوان کارگر صنعت نفت، ساختمان، برق، گاز، آب را تشکیل می‌داد، که با اضافه کردن مزدبگیران روستایی، کارگران کشاورزی، کارگران ساختمانی روستایی رقم بیشتری را شامل می‌شود.

با توجه به اینکه در سرشماری عمومی نفوس و مسکن در سال ۱۳۳۵ش/۱۹۵۶م این منطقه جزئی از شهرستان بهبهان بوده است، تعیین دقیق جمعیت آن تا حدودی مشکل می‌باشد. با محاسبه نواحی و مناطقی که بعداً در حوزه شهرستان گچساران قرار گرفته‌اند و بدون محاسبه جمعیت متحرک، جمعیت گچساران در سال ۱۳۳۵ش/۱۹۵۶م در حدود ۲۰۷۴۵ نفر بوده است،^۱ که بین ۱۳ تا ۱۴ درصد جمعیت شهرستان بهبهان را تشکیل می‌داد. میزان جمعیت برای منطقه شهری دوگنبدان در سال ۱۳۳۵ش/۱۹۵۶م حدود ۱۲۵۶ نفر در سال ۱۳۴۵ش/۱۹۶۶م حدود ۱۳۴۳۰ نفر، در سال ۱۳۴۹ش/۱۹۶۳م به ۱۵۰۰۰ نفر و در سال ۱۳۵۵ش/۱۹۷۶م به ۲۳۴۴۱ نفر رسیده است. این میزان برای کل جمعیت شهرستان در سال‌های ۱۳۴۵ش/۱۹۶۶م و ۱۳۵۵ش/۱۹۷۶م به ترتیب ۴۲۵۳۶ و ۵۹۱۰۹ نفر بوده است. جمعیت ۵۹۱۰۹ نفری گچساران در سال ۱۳۵۵ش/۱۹۷۶م حدود ۳۹/۶ درصد در نقاط شهری و ۶۰/۴ درصد در نقاط روستایی و عشایری سکونت داشتند.



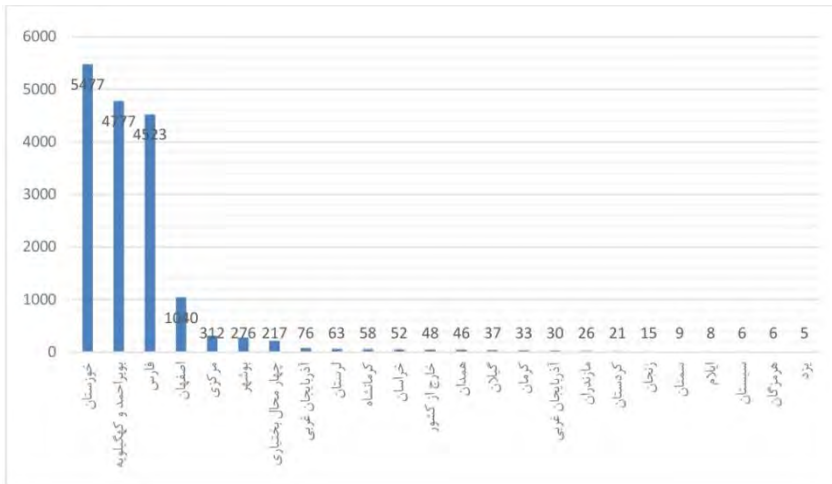
نمودار ۱: تغییرات جمعیتی در فاصله زمانی ۵۵-۱۳۳۵ش/۷۶-۱۹۵۶م

مآخذ: سرشماری‌های عمومی نفوس و مسکن، ۱۳۳۵ش/۱۹۵۶م، ۱۳۴۵ش/۱۹۶۶م و ۱۳۵۵ش/۱۹۷۶م

۱. این جمعیت شامل دوگنبدان (۱۲۵۶ نفر) و مناطق روستایی دهستان باشت و بابویی (۷۸۵۴ نفر)، بویراحمد گرمسیری و دهستان‌های گچساران (۱۱۶۳۵) می‌باشد. البته باید توجه شد که جمعیت عشایری این منطقه در نظر گرفته نشده است، اگرچه به طور تقریبی بین ۳۰۰۰ تا ۴۰۰۰ نفر را شامل می‌شد.

به دنبال تحولات صورت گرفته در منطقه و توسعه عمومی شهر دوگنبدان روند مهاجرت از نواحی، روستاها و حتی شهرهای اطراف برای دستیابی به فرصت‌های شغلی ایجادشده جدید، موقعیت‌های ویژه آموزشی، بهداشتی و درمانی، خدمات زیربنایی در گچساران افزایش یافت. در طی سال‌های ۱۳۳۵ش/۱۹۵۶م تا ۱۳۵۵ش/۱۹۷۶م شهرستان گچساران و به ویژه شهر دوگنبدان مرکز این شهرستان یکی از مهم‌ترین نقاط مهاجرپذیر استان کهگیلویه و بویراحمد بوده است. در سرشماری ۱۳۴۵ش/۱۹۶۶م از کل جمعیت ۴۲۵۳۶ نفری شهرستان گچساران، متولدین خود شهرستان، شهرستان‌های دیگر استان، متولد استان‌های دیگر کشور، متولد در خارج از کشور به ترتیب ۵۶/۶، ۱/۲، ۴۲/۰۸، ۰/۱ درصد بودند. در سرشماری ۱۳۴۵ش/۱۹۶۶م تعداد ۵۸۳۱ نفر یعنی ۱۳/۷ درصد از مجموع جمعیت ۴۲۵۳۶ نفری شهرستان را مهاجرین تشکیل داده بود که اکثراً در شهر دوگنبدان سکنی داشتند. (سرشماری عمومی نفوس و مسکن ۱۳۴۵، ۱۳۴۷: ۱۴۷/۲) این ارقام در سال ۱۳۵۵ش/۱۹۷۶م برای شهرستان گچساران متولدین خود شهرستان، شهرستان‌های دیگر استان، متولد استان‌های دیگر کشور، متولد در خارج از کشور به ترتیب ۷۰/۹، ۸/۱، ۲۰/۹، ۰/۱ درصد بوده است. تجزیه و تحلیل آمار و ارقام فوق نشان می‌دهد که تعداد مهاجرین از ۵۸۳۱ نفر در سال ۱۳۴۵ش/۱۹۶۶م به ۱۷۱۷۳ نفر در ۱۳۵۵ش/۱۹۷۶م رسید، که در حدود ۲۹/۱ درصد جمعیت ۵۹۱۰۹ نفری شهرستان را شامل می‌شد. از مجموع ۱۷۱۷۳ نفر کل مهاجرین به شهرستان حدود ۴۷۷۷ یعنی ۲۷/۸ درصد از شهرها، نواحی و مناطق دیگر کهگیلویه و بویراحمد و اکثراً از کهگیلویه بوده‌اند و ۱۲۳۴۸ نفر یعنی ۷۱/۹ درصد از دیگر استان‌های کشور که از ۲۲ استان کشور بوده‌اند و ۴۸ نفر یعنی ۰/۳ درصد از خارج از کشور به این منطقه مهاجرت کرده بودند.

نمودار شماره ۲ نشان می‌دهد که بیشترین تعداد مهاجرین به ترتیب از استان‌های خوزستان، فارس، اصفهان، مرکزی، بوشهر و چهارمحال بختیاری با ۱۱۸۴۵ نفر یعنی حدود ۹۶ درصد و کمترین تعداد از یزد ۵ نفر بوده است. عواملی مانند ایجاد فرصت‌های شغلی، دستمزد مناسب و بیشتر نسبت به دیگر مشاغل اقتصادی، و امکانات بهداشتی و آموزشی و زیربنایی از جذابیت‌های عمده در جذب این مهاجرین بوده است.



نمودار ۲: تعداد مهاجرین و پراکندگی جمعیتی در گچساران ۱۳۵۵ش/۱۹۷۶م

مأخذ: سرشماری عمومی نفوس و مسکن، ۱۳۵۵ش/۱۹۷۶م

به طور کلی تحولات صنعت نفت سبب دگرگونی در شاخص های اجتماعی مانند خدمات آموزشی، میزان باسوادی، تسهیلات بهداشتی، کیفیت محیط زندگی، میزان شهرنشینی، برخورداری از امکانات ورزشی و تفریحی، شکل گیری طبقات در بخش اجتماعی شد که از یک سو میزان شهرنشینی، باسوادی، خدمات آموزشی و درمانی را بهبود داد و از سوی دیگر سبب افزایش مهاجرت، تغییر بافت جمعیتی و حذف برخی نواحی قدیمی شد. شاخص های کلیدی گچساران در ۱۳۵۵ش/۱۹۷۶م در بُعد اجتماعی به شکل ذیل بوده است.

جمعیت: ۵۹۱۰۹

میزان شهرنشینی: ۴۹/۲

میزان رشد جمعیت: ۲/۹۱

میزان باسوادی: ۴۷/۲

صنعت نفت و توسعه اقتصادی گچساران

صنعت نفت افزون بر دگرگونی اجتماعی، در وضعیت معیشتی و اقتصادی ساکنان منطقه نیز تأثیر گذاشت. تحول از ساختار اقتصاد معیشتی و ایلیاتی به مدرن و صنعتی یکی از این

تأثیرات بوده است. به وجود آمدن مشاغل جدید مانند (عکاسی، کتابفروشی، لوله‌کشی و جوشکاری) و شکل‌گیری خیابان‌ها و بازار و مؤسسات جدید نیز نشان‌دهنده این تحول می‌باشد. از سوی دیگر در سبک معماری و استفاده از مصالح جدید در توسعه و تکمیل ساختمان‌ها نیز دگرگونی به وجود آمد. یکی از عوامل رونق ساختمان‌سازی، شکل‌گیری شهرداری و تصویب نقشه شهر دوگنبدان و صدور پروانه‌های ساختمانی از طرف شهرداری بوده است که اهالی شروع به ساختمان نمودند. سبک معماری منطقه تا ۱۳۳۵ش/۱۹۵۶م سستی و از مصالح کم‌دوام استفاده می‌شد و بیشتر خانه‌ها از چوب، سنگ و چوب، چادر و حصیر ساخته می‌شد. اما با دگرگونی که در منطقه ایجاد شد، مصالح به کار گرفته شده در این ساختمان‌ها نیز تغییر کرد. برطبق سرشماری سال ۱۳۵۵ش/۱۹۷۶م از کل واحدهای مسکونی در حدود ۴۱/۷ درصد با مصالح ساختمانی بادوام، ۴۵/۳ درصد نیمه بادوام، ۸/۳ درصد کم‌دوام و ۴/۷ درصد بی‌دوام ساخته شده بود که در مناطق شهری این ارقام حدود ۸۸/۷، ۶/۹، ۳/۴، ۰/۴ درصد و در نقاط روستایی ۱۵، ۶۷/۱، ۳/۶، ۷/۱۰ درصد می‌باشد (سرشماری عمومی نفوس و مسکن ۱۳۵۵، ۱۳۵۸: ۱۴۲/۱۲۷). این میزان برای سال ۱۳۴۵ش/۱۹۶۶م در نقاط شهری (دوگنبدان) ۶۰، ۱۴، ۲۲/۴، ۳/۶ و در نقاط روستایی ۲/۵، ۷۰/۵، ۱۶/۵، ۱۰/۵ درصد بوده است (سرشماری عمومی نفوس و مسکن ۱۳۴۵، ۱۳۴۷: ۴۶/۱۴۷). ایجاد فرصت‌های شغلی و تولید کسب و کار مردم منطقه و بهبود وضعیت بخش زیربنایی نیز قابل توجه می‌باشد. با ایجاد واحدهای مسکونی برای کارکنان شرکت و گسترش ساختمان‌سازی نیاز به خدمات زیربنایی همچون لوله‌کشی آب، برق، ارتباطات و حمل و نقل به وجود آمد. در ۱۳۴۰ش/۱۹۶۱م در گچساران ۴۸ کیلومتر جاده آسفالت گردید و در سال‌های بعدی این میزان افزایش یافت. (طرح خارک-گچساران، بی تا: ۲۰). از سویی قرار گرفتن مسئله خدمات زیربنایی در اولویت‌های اصلی سبب شد که تلاش‌هایی برای افزایش آب لوله‌کشی و برق در منطقه صورت گیرد. طرح لوله‌کشی آب دوگنبدان جزء پروژه‌های مصوب برنامه سوم توسعه با اعتباری بالغ بر ۳۵۰۰۰۰۰ ریال و با هدف لوله‌کشی شهر دوگنبدان و تأمین آب شرب منطقه بوده است (ساکما، ۶۶۹، ۱۳۴۳/۸/۲۱). در ۱۳۴۵ش/۱۹۶۶م از مجموع ۱۷۰۵ واحد مسکونی شهر دوگنبدان در حدود ۷۶/۹

درصد دارای آب لوله کشی و ۶۸/۵ درصد دارای برق بوده، که این میزان برای مناطق روستایی به ترتیب حدود ۱ و ۱/۱ درصد بود (سرشماری عمومی نفوس و مسکن ۱۳۴۵، ۱۳۴۷: ۴۵/۱۴۷).

این آمار برای سرشماری ۱۳۵۵ش/۱۹۷۶م از کل واحدهای مسکونی ساکن (۸۴۴۶) حدود ۵۲/۲ درصد دارای آب لوله کشی و ۳۷/۱ درصد دارای برق بوده است. در سال ۱۳۵۵ش/۱۹۷۶م در مناطق شهری این تعداد از ۱۷۰۵ به ۳۰۸۹ واحد مسکونی افزایش پیدا کرد. از مجموع ۳۰۸۹ واحد مسکونی در ۱۳۵۵ش/۱۹۷۶م حدود ۹۴/۷ درصد دارای برق و حدود ۹۳/۹ درصد دارای آب لوله کشی بود که این میزان در مناطق روستایی به ترتیب ۳/۸ و ۶/۳ درصد بوده است (سرشماری عمومی نفوس و مسکن ۱۳۵۵، ۱۳۵۸: ۱۲۵/۱۴۲).
برق مصرفی گچساران از کارخانه برق سد دز فول تأمین می شد.

جدول ۳: میزان مصرف برق گچساران در سال ۱۳۵۶ش/۱۹۷۷م (کیلووات)

منطقه	نوع مصرف	خانگی	عمومی			صنعتی		کشاورزی		قراردادهای خاص	فروش سهامی بازفروش	مؤسسات خیریه و مساجد	روشنایی معابر	جمع
			۳	۲	۱	۴	۳	۲	۱					
دوگنبدان		۳۳۴۲	۲۰۷۴	-	۱۲۸۳	-	۲۶۵۸۴	-	-	-	-	-	۶۴۹	۳۳۹۳۴

مأخذ: (صنعت برق ایران، ۱۳۵۶: ۵۰)

جدول ۴: تعداد مشترکین برق منطقه گچساران ۱۳۵۶ش/۱۹۷۷م

منطقه	نوع مصرف	خانگی			عمومی			صنعتی					
		۱	۲	۳	۴	۵	۶	۱	۲	۳			
دوگنبدان		۲۷۰۴	۶۲۱	-	۸	-	۱	-	-	-	-	-	۳۳۳۴

مأخذ: (صنعت نفت ایران، همان: ۶۲)

تا قبل از کشف نفت و توسعه منطقه بخش عمده‌ای از جمعیت در این منطقه به کار دامداری و کشاورزی و تعداد محدودی به امور تجاری می‌پرداختند. به‌طور کلی از بخش‌های اقتصادی بخش کشاورزی فعال‌تر و بخش‌های صنعت و خدمات در این منطقه رشد چندانی نداشت. اما با پیدایش نفت بخش‌های اقتصادی (کشاورزی، صنعت و خدمات) دچار تغییر و تحول گردید. بخش کشاورزی یکی از بخش‌هایی بود، که در برنامه‌های سوم (۴۷-۱۳۴۱ش/۶۸-۱۹۶۲م) و چهارم توسعه (۵۱-۱۳۴۷ش/۷۲-۱۹۶۸م) به آن توجه ویژه‌ای شد. در بخش کشاورزی از یک سو با انجام اصلاحات ارضی و حذف زمین‌داران بزرگ قدیمی و دگرگونی ساختار طبقاتی روستایی و تشویق به کشت تجاری و از سوی دیگر با افزایش ماشین‌آلات و سایر مایحتاج بخش کشاورزی نظیر تراکتور، توزیع کودهای شیمیایی و از بین بردن آفات زراعی گام‌هایی در راستای بهبود وضعیت اقتصادی در این بخش برداشته شد. در منطقه گچساران با اجرای اصلاحات ارضی برخی از اراضی مرغوب در نواحی امامزاده جعفر، لیستر، باشت و دیگر مناطق با روش مکانیزه کشت شد، و از سویی استفاده از تراکتور و به‌کار گرفتن روش‌های علمی و بهره‌گیری از کود و سموم تغییراتی در وضعیت کشاورزی انجام شد. اما وجود فرصت‌های همچون اشتغال، کار روزمزد، وام‌ها باعث شد که سرمایه‌گذاری در بخش کشاورزی سودآور نباشد.

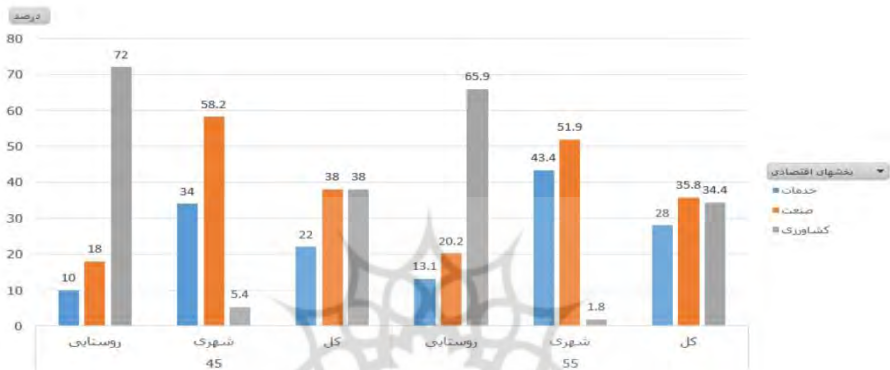
(کمائی، مصاحبه و غضنفری، مصاحبه) فعالیت کشاورزی در سال ۱۳۴۵ش/۱۹۶۶م در مناطق شهری (دوگنبدان) ۵/۴ درصد و مناطق روستایی ۷۲ درصد فعالیت اقتصادی مردم منطقه را پوشش می‌داد، و در سال ۱۳۵۵ش/۱۹۷۶م این میزان با کاهش ۳/۶ و ۶/۱ درصدی در مناطق شهری و روستایی به ترتیب به ۱/۸ و ۶۵/۹ درصد رسید. که از مجموع ۹۴۷۲ نفر شاغل این شهرستان در سال ۱۳۵۵ حدود ۳۲۵۷ نفر یعنی ۳۴/۴ درصد در بخش کشاورزی فعالیت داشته‌اند (سرشماری عمومی نفوس و مسکن ۱۳۵۵، ۱۳۵۸: ۱۴۲/ر).

در بخش صنعت نیز با روند توسعه صنعت نفت و امور مربوط به این بخش به‌ویژه (استخراج معادن، ساختمان، صنعت، برق، گاز و آب) در منطقه شاهد روند روبه‌رشد می‌باشیم. اگرچه این بخش در سال ۱۳۳۵ش/۱۹۵۶م، درصد محدودی از اشتغال منطقه را

به خود اختصاص داده بود، اما در سال ۱۳۴۵ش/۱۹۶۶م در مناطق شهری به ۵۸/۲ درصد یعنی بالاترین میزان اشتغال در سه بخش اقتصادی رسید و در مناطق روستایی ۱۸ درصد، که بعد از بخش کشاورزی در رتبه دوم قرار داشت (سرشماری عمومی نفوس و مسکن ۱۳۴۵، ۱۳۴۷: ۱۴۷ / ۴۳). اگرچه این میزان برای سال ۱۳۵۵ش/۱۹۷۶م به نسبت سال ۱۳۴۵ش/۱۹۶۶م در مناطق شهری کاهش یافت و به ۵۱/۹ درصد رسید، اما کماکان در میزان اشتغال بخش‌های سه‌گانه رتبه نخست را داشت. در مناطق روستایی این میزان از ۱۸ درصد سال ۱۳۴۵ش/۱۹۶۶م به ۲۰/۲ درصد در سال ۱۳۵۵ش/۱۹۷۶م رسید. به‌طور کلی تا سال ۱۳۵۵ش/۱۹۷۶م در بین شاغلین بخش‌های اقتصادی شهرستان، بخش صنعت با ۳۵/۸ بالاترین درصد اشتغال را به خود اختصاص داده بود (سرشماری عمومی نفوس و مسکن ۱۳۵۵، ۱۳۵۸: ۱۴۲/ر).

بخش خدمات دیگر بخش فعالیت اقتصادی است و شامل خدمات اجتماعی و خصوصی، حمل‌ونقل و انبارداری، ارتباطات و مخابرات، فروش، رستوران و کافه‌داری و خدمات مالی و تجاری می‌شد. با روند توسعه و افزایش خدمات شهری و شکل‌گیری زیرساخت‌های لازم در دوره مورد مطالعه، بخش خدمات نیز دارای روند روبه‌رشدی شد. این بخش اگرچه برای سال ۱۳۳۵ش / ۱۹۵۶م درصد محدودی از اشتغال مردم را شامل می‌شد اما در ۱۳۴۵ش/۱۹۶۶م در مناطق شهری به ۳۴ درصد و در مناطق روستایی به ۱۰ درصد رسید و در ۱۳۵۵ش/۱۹۷۶م به ترتیب به ۴۳/۴ و ۱۳/۱ درصد افزایش یافت. در حقیقت این بخش در مقایسه با دو بخش دیگر روند کاملاً روبه‌رشدی داشت. در ۱۳۵۵ش/۱۹۷۶م از مجموع کل شاغلین ۲۸ درصد اشتغال مردم را پوشش داده بود. برطبق اسناد موجود در شهرداری گچسارن تا تاریخ ۱۳۵۵/۱۲/۲۱ حدود ۷۲ نوع کسبه مختلف دارای پروانه کسب در شهر فعالیت داشتند و شهرداری از بابت فعالیت آنها عوارض ماهیانه اخذ می‌نمود (ساکما، ۱۳۵۵/۱۲/۲۱، ۲۹۳/۱۱۶۱۵۶) که مهم‌ترین این کسبه‌ها و مشاغل جدید عکاسی، فرش فروشی، لباس فروشی، خیاطی، نانوائی، پروانه ساختمان، لوله‌کشی، جوشکاری، آموزشگاه تعلیم رانندگی، خواربارفروشی، بنگاه معاملاتی املاک، ساعت‌سازی و رادیوسازی و غیره می‌باشد. مقایسه تحولات اشتغال نیروی انسانی در

بخش های سه گانه اقتصادی (کشاورزی، صنعت و خدمات) در سال های ۱۳۴۵ش/۱۹۶۶م و ۱۳۵۵ش/۱۹۷۶م نشان می دهد که میزان اشتغال در بخش کشاورزی کاهش یافته است، اما در بخش های صنعت و خدمات روند روبه رشدی داشته است. آهنگ تحول از کشاورزی به سوی دو بخش صنعت و خدمات (به ویژه خدمات) در شهر دوگنبدان با روند روبه رشد و در روستاها با حجم کمتری روبه رو بوده است.



نمودار ۳: بررسی تطبیقی تغییرات بخش های اقتصادی در شهرستان گچساران ۵۵-۱۳۴۵ش/۶۶-۱۹۵۶م
 مأخذ: سرشماری عمومی نفوس و مسکن ۱۳۴۵ش/۱۹۶۶م و ۱۳۵۵ش/۱۹۷۶م

پیامدها

با پیدایش نفت در گچساران و توسعه آن تغییراتی در این منطقه به وجود آمد. این تغییرات در وضعیت اجتماعی و اقتصادی منطقه و بر ساکنان آن پیامدهای مثبت و منفی کوتاه و بلندمدت داشت. میزان شهرنشینی، نرخ باسوادی، خدمات درمانی و زیربنایی گسترش یافت و افزایش مهاجرت، تغییر بافت جمعیتی و حذف برخی نواحی قدیمی، تخریب محیط زیست و رواج پدیده مصرف گرایی را به همراه آورد. مهم ترین پیامدهای کوتاه و بلندمدت ورود صنعت نفت به گچساران شامل موارد ذیل می باشد:

۱- تغییر در اقتصاد و تولید و کسب و کار مردم منطقه و تبدیل معیشت ایلی-

عشایری به صنعتی

تا قبل از کشف نفت و توسعه منطقه بخش عمده‌ای از جمعیت در منطقه به کار دامداری و کشاورزی می‌پرداختند. گلستان^۱ در توصیف این دوره آورده است.

«کوهستان گچساران، گذران دیرینش به شبانی بود تا صنعت به سراغ سنگستان آمد» (حیبی و رضایی، ۱۳۹۲: ۹) و در جای دیگر اشاره نموده است:

«همان دشت و همان کوه، همان چوپان و نای و زنگ گله، ولیکن در کنار کنده‌های کهنه، شاخه‌های فولادین جوانه زده بود» (حیبی و رضایی، ۱۳۹۲: ۱۰).

اما کشف نفت و توسعه عمومی منطقه سبب کاهش فعالیت‌های اقتصادی بخش کشاورزی و رشد فعالیت‌های اقتصادی دو بخش دیگر یعنی صنعت و خدمات شد.

۲- ایجاد فرصت‌های شغلی و مشاغل جدید

توسعه فعالیت‌های عمرانی و شهری مشاغل جدیدی را در گچساران مرتبط با صنعت نفت و هم‌راستای با آن ایجاد نمود. لوله‌کشی، جوشکاری، عکاسی، آرایشگری، نانوايي، قصابی، قفل‌سازی، کتاب‌فروشی، تصدی داروخانه، تاکسی‌رانی، تابلونویسی، قنادی، کفاشی، بنگاه مسافربری، باطری‌سازی و نقاشی اتومبیل از مهم‌ترین این مشاغل بوده است. (ساکما، ۲۹۳/۱۱۶۱۵۶، ۲۵۳۵/۱۲/۲۱)

۳- شکل‌گیری طبقات جدید

۴- افزایش رشد مهاجرت

۵- دگرگونی سبک معماری در تکمیل و توسعه ساختمان‌ها

۶- بهبود شاخص‌های رفاه اجتماعی و توسعه انسانی

۷- اجرای پروژه‌های مختلف شهری و توسعه تسهیلات و تجهیزات شهری

۸- بهبود وضعیت خدمات زیربنایی

۱. ابراهیم گلستان کارگردان و مستندساز سینمای ایران که دارای آثار متعدد ادبی و سینمایی می‌باشد. مستند موج، مرجان و خارا در راستای فعالیت‌های کنسرسيوم نفتی جهت انتقال نفت خام از گچساران به خارک یکی از آثار متعدد ایشان می‌باشد.

۹- بهبود خدمات آموزشی و بهداشتی

توسعه در کنار پیامدهای مثبت دارای پیامدهای منفی نیز می باشد که عدم توجه به این پیامدها و تأثیرات منفی بر آینده آن تأثیر گذار می باشد. نتایج حاکی از آن است که ورود صنعت نفت تأثیرات شگرفی بر رشد و توسعه و تغییرات اساسی در ساختار این ناحیه داشته است، اما علی رغم تأثیرات مثبت عمیقی که بر جای گذاشت، تأثیرات منفی نیز بر این ناحیه داشته است. تأثیرات زیست محیطی و تخریب منابع طبیعی، گسترش آسیب های اجتماعی و رشد مصرف گرایی از مهم ترین پیامدهای منفی ورود صنعت نفت می باشند.

۱- آلودگی زیست محیطی

آلودگی زیست محیطی ناشی از فعالیت های صنعت نفت یکی از پیامدهای منفی در منطقه می باشد. ورود فاضلاب های شهری، پساب های صنعتی و فاضلاب های کشاورزی، سموم و کودها و آلودگی های ناشی از دود اتومبیل و کارخانجات صنعتی سبب تأثیرات منفی بر پوشش گیاهی و سلامت انسانی گردید و اثرات منفی بر محیط زیست به بار آورد.

۲- تخریب منابع طبیعی

رشد سریع جمعیت سبب تبدیل اراضی زراعی به مسکونی و باعث برهم خوردن توازن و ضربه به محیط زیست شد. بخش عمده ای از اراضی برای ناحیه صنعتی، بخشی برای ناحیه شهری و قسمتی در اثر افزایش جمعیت و تغییر کاربری اراضی و تبدیل آنها به کشاورزی و پس از کاربری کشاورزی به کاربری شهری تخریب گردید (کیاوند، ۱۳۸۰: ۱۹۸-۱۸۵).

۳- تغییر الگوی مصرف

با افزایش جمعیت و شکل گیری کالبد شهری در گچساران و ایجاد زیرساخت های عمرانی، بازار جدیدی با کالاهای جدید در این ناحیه شکل گرفت و بر میزان و تنوع کالاهای ارائه شده در بازار افزوده شد. تا قبل از ورود صنعت نفت و شکل گیری شهر دوگنبدان و افزایش جمعیت، ساکنان این ناحیه دارای اقتصاد معیشتی بودند. در این نوع اقتصاد آنها به فعالیت های کشاورزی و دامداری و تجاری می پرداختند و محصولات کشاورزی اعم از گندم، برنج، کنجد، حبوبات، میوه های مختلف و تولیدات دامی را تولید

و مصرف می کردند و مبادلات تجاری محدودی (کالاهای ضروری) انجام می دادند، اما با شکل گیری شهر دوگنبدان و افزایش جمعیت بازاری جدیدی شکل گرفت. در این بازار مغازه ها و فروشگاه های متعددی ایجاد شد که کالاهای لوکس و مصرفی را در اختیار ساکنان قرار می دادند. ایجاد فروشگاه های مصرفی و مجهز در این نواحی و وارد کردن کالاهای لوکس ذائقه خرید ساکنان این نواحی را تغییر داد. اقتصاد تولیدی با ورود کالاهای روز تجاری در فروشگاه ها به تغییر الگوی مصرفی ساکنان و رواج اقتصاد مصرفی منجر شد. تغییر الگوی مصرف جامعه و بهتر شدن نسبی سطح زندگی مردم در این نواحی، پس از ورود صنعت نفت به تدریج باعث افزایش سطح انتظارات مردم از زندگی شد.

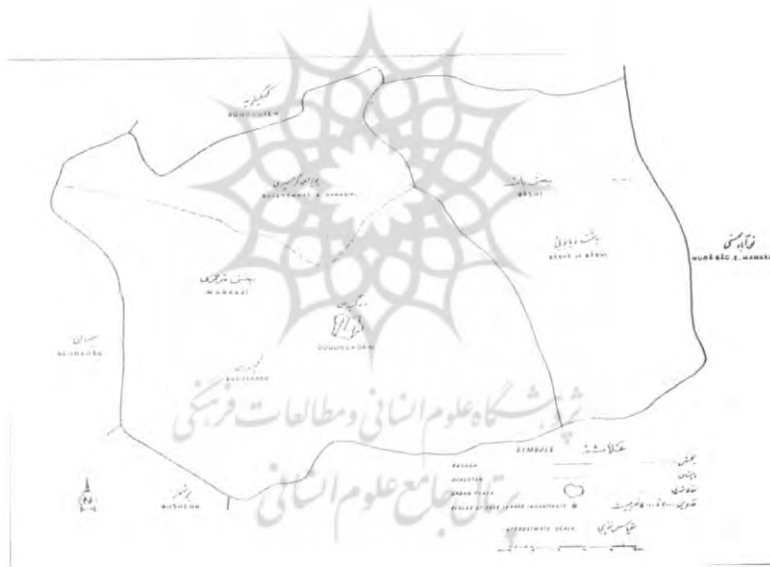
۴- گسترش آسیب های اجتماعی

گسترش آسیب های اجتماعی یکی دیگر از پیامدها و تأثیرات منفی صنعت نفت در این ناحیه می باشد که در نتیجه تضادهای قومی و فرهنگی ساکنان مختلف در این منطقه شکل گرفت. تا قبل از ورود صنعت نفت این ناحیه دارای جمعیت تقریباً یکپارچه و نظام عشیره ای و روابط صمیمی با یکدیگر بود و حمیت مذهبی و پایبندی به آداب و سنن و فرهنگ نمود عینی داشت، اما با ورود صنعت نفت و شکل گیری بافت شهری حمیت مذهبی رنگ باخته و سنت ها و فرهنگ ها دگرگون گردید.

نتیجه گیری

شهرستان گچساران تا قبل از ۱۳۳۵ش/۱۹۵۶م ساختاری سنتی و ایلی - معیشتی داشت. اقتصاد منطقه برپایه کشاورزی و دامداری استوار بود و بیشتر تولیدات مصرف داخلی داشت و تجارت داخلی محدود به معاملات درون ایلی و منطقه ای بود. با ورود صنعت نفت، تغییر و تحولات بسیاری در عرصه های اجتماعی و اقتصادی در این منطقه به وجود آمد و از نظر اقتصادی، تأسیسات جدید صنعتی، بازار، مغازه ها ایجاد شد. دوگنبدان که دهکده ای بیش نبود، با ایجاد زیرساخت ها در حوزه های مختلف به شهری جدید با خیابان ها، مغازه ها، واحدهای مسکونی و ادارات دولتی تبدیل گردید. گسترش تأسیسات و ایجاد موقعیت های شغلی و ارائه خدمات و امکانات موجب افزایش مهاجرت و رشد

جمعیت شد؛ به نحوی که جمعیت این شهر از حدود ۱۲۵۶ نفر در سال ۱۳۳۵ش/۱۹۵۶م به حدود ۲۳۴۴۱ نفر در سال ۱۳۵۵ش/۱۹۷۶م رسید. رشد شاخص های اجتماعی سواد و آموزش، بهداشت و سلامت، خدمات زیربنایی (آب و برق و راه های ارتباطی) و واحدهای مسکونی در منطقه قابل توجه بوده است و شهرستان گچساران در میان مناطق جنوبی کشور و استان کهگیلویه و بویراحمد به نسبت سایر مناطق در فاصله زمانی ۱۳۳۵ش/۱۹۵۶م تا ۱۳۵۵ش/۱۹۷۶م دارای روند روبه رشد و توسعه ای بوده است. اگرچه بخش عمده این فعالیت مربوط به شهر دوگنبدان مرکز شهرستان گچساران و کانون شرکت نفت می باشد و در مناطق روستایی این خدمات و نمود توسعه چندان بارز نیست، اما در مقایسه با شرایط دیگر مناطق روستایی استان کهگیلویه و بویراحمد دارای وضعیت بهتری بود.



نقشه ۱: شهرستان گچساران ۱۳۵۵ش/۱۹۷۶م

منابع و مآخذ

- آوری، پیتیر (۱۳۸۸). تاریخ کمبریج: ایران دوره پهلوی. ترجمه مرتضی ثاقب فر. تهران: جامی.
- احمدی، نصر (۱۳۶۱). مرفولوژی کرانه گمنام. تهران: ندا

- اقتداری، احمد (۱۳۵۹). *خوزستان و کهگیلویه و ممسنی*. ج ۳. تهران: انجمن آثار ملی.
- باور، محمود (۱۳۹۲). *کهگیلویه و ایلات آن*، تصحیح و تعلیقات ساسان منصوری طباطبایی. شیراز: نوید شیراز.
- بررسی عملیات شرکت‌های عامل نفت ۳۸-۱۳۳۷ (بی تا). تهران: شرکت ملی نفت ایران.
- پایلی یزدی، محمدحسین (۱۳۶۷). *فرهنگ آبادی‌ها و مکان‌های مذهبی کشور*. تهران: بنیاد پژوهش‌های اسلامی آستان قدس رضوی.
- تحول و پیشرفت جزیره خارک (۱۳۴۴). تهران: شرکت‌های عامل نفت ایران.
- حبیبی، سید محسن و مینا رضایی (۱۳۹۲). «شهر، مدرنیته و سینما». *نشریه هنرهای زیبا - معماری و شهرسازی*. دوره ۱۸، شماره ۲.
- حسنی، خلیفه (۱۳۹۲). *مجموعه آماری سیمای شهرستان گچساران*. گچساران: بی تا.
- دفتر برنامه‌ریزی برق (۱۳۵۶). *صنعت برق ایران ۵۶-۱۳۴۶*. اداره آمار برق.
- ذوقی، ایرج (۱۳۷۶). *مسائل سیاسی و اقتصادی نفت ایران*. تهران: پازنگ.
- سرشماری عمومی نفوس و مسکن ۱۳۴۵، (۱۳۴۷). *شهرستان کهگیلویه*. ج ۱۴۷. تهران: مرکز آمار ایران.
- _____ (۱۳۵۸). *شهرستان گچساران*، ج ۱۴۲. تهران: مرکز آمار ایران.
- سعادت، فتح الله (۱۳۴۶). *جغرافیای اقتصادی نفت ایران*. ج ۱. تهران: پارس.
- سعیدیان، عبدالحسین (۱۳۸۸). *دایرةالمعارف سرزمین و مردم ایران*. ج ۳، ج ۲. تهران: آرام.
- سیری در صنعت نفت ایران (۱۳۴۸). تهران: شرکت ملی نفت ایران.
- شرکت ملی نفت ایران. *نظری به مناطق نفت خیز و حوزه قرارداد (۱۳۴۶)*. تهران: پرچم.
- شوانس، پاول (۱۳۷۲). *جغرافیای تاریخی فارس*. تهران: انجمن آثار و مفاخر فرهنگی.
- طرح گچساران - خارک (بی تا). تهران: شرکت‌های عامل نفت ایران.

- طرفی، عباس (۱۳۷۵). *مدیران صنعت نفت ایران*، ج ۳. تهران: مردمک. چ اول.
- فریدی مجید، فاطمه (۱۳۹۱). *سرگذشت تقسیمات کشوری ایران ۱۳۸۵ - ۱۳۸۵*. کتاب اول. ج ۶. تهران: بنیاد ایران‌شناسی.
- فسایی، حاج میرزا حسن (۱۳۸۲). *فارسنامه ناصری*. ج ۲. تصحیح و تحشیه منصور رستگار فسایی. تهران: امیر کبیر.
- کیاوند، عزیز (۱۳۸۰). *سیاست، حکومت و عشایر*. تهران: صنم.
- لسترنج، گای (۱۳۸۳). *جغرافیای تاریخی سرزمین‌های خلافت شرقی*. مترجم محمود عرفان. تهران: علمی و فرهنگی، چاپ ۶.
- *متن قرارداد فروش نفت و گاز (بی‌تا)*. اداره مطبوعات و اطلاعات. دوره هجده قانون‌گذاری.
- *مشروح مذاکرات مجلس شورای ملی*. دوره ۲۳. جلسه ۶۳: ص ۶۴.
- مستوفی، حمدالله (۱۳۳۶). *نزهد القلوب*. به کوشش دبیر سیاقی. تهران: طهوری.
- مقدسی، ابو عبدالله محمد بن احمد (۱۳۶۱). *احسن التقاسیم فی معرفه الاقالیم*. بخش دوم. ترجمه علینقی منزوی. تهران: کاوان.

اسناد منتشر شده

- سازمان اسناد و کتابخانه ملی ایران، (ساکما)، سند شماره ۴۸۳۸. بی‌تا.
- _____، سند شماره ۲۷۲۷۳-۹۹۹. بی‌تا.
- _____، سند شماره ۳۸۲۴۰/۹۴۲۴، تاریخ ۱۳۱۶/۳/۱۹.
- _____، سند شماره ۷۷۲، تاریخ ۱۳۱۶/۹/۸.
- _____، سند شماره ۴۰۷۳-۲۴۰، تاریخ ۱۳۱۷/۳/۳۰.
- _____، سند ۵۹۲۴۹-۲۴۰، تاریخ ۱۳۲۰/۱۰/۹.
- _____، سند ۳۶۵۶۰-۲۴۰، تاریخ ۱۳۳۳/۶/۹.

- _____ ، سند شماره ۵۹۳۴۶-۲۴۰، تاریخ ۱۳۳۹/۸/۲۵.
- _____ ، ۱۵۹۴۱-۲۲۰، تاریخ ۱۳۴۳.
- _____ ، سند شماره ۶۶۹. تاریخ ۱۳۴۳/۸/۲۱.
- _____ ، سند شماره ۱۳۸-۴۴۹، تاریخ ۱۳۴۳/۱۰/۱۰.
- _____ ، ۲۱۹۳۷، تاریخ ۱۳۴۸/۱۰/۲۵.
- _____ ، ۱۵۷۹۳-۲۹۷، تاریخ ۱۳۴۸/۱۰/۲۵.
- _____ ، ۱۱۶۱۵۶-۲۹۳، تاریخ ۱۳۵۵/۱۲/۲۱.

نشریات

- *نامه صنعت نفت*، ۱۳۴۹، ش ۴، دوره ۹.
- _____ ، ۱۳۵۱، ش ۶، ۷.
- _____ ، ۱۳۵۲، پاییز.
- _____ ، ۲۵۳۵، پاییز.

مصاحبه‌ها

- کمانی، منصور. مصاحبه. گچساران: ۱۳۹۵/۴/۸.
- حیدری، علی‌اکبر. مصاحبه. گچساران: ۱۳۹۴/۲/۱۲.
- غضنفری، حاج اسماعیل. مصاحبه. گچساران: ۱۳۹۵/۴/۱۰.
- Melamid, Alexander (1959), *The Geographical Pattern of Iranian Oil Development* , Economic Geography, Vol. 35, No. 3, pp. 199-218.