

بررسی و سنجش میزان امنیت در فضاهای شهری

(مطالعه موردی: بوستان ملت شهر رشت)

مجید یاسوری¹، مریم سجودی²، سیده فاطمه امامی³

تاریخ دریافت: 1394/10/01
تاریخ پذیرش: 1394/12/15

از صفحه 61 تا 90

پژوهشنامه جغرافیای نظامی
سال چهارم، شماره سیزدهم، بهار 1395

چکیده

هدف از پژوهش حاضر شناخت میزان احساس امنیت شهروندان در بوستان ملت واقع در شهر رشت در زمان‌های متفاوت با توجه به ویژگی‌های فردی‌شان می‌باشد. روش تحقیق به کار برده شده در این پژوهش توصیفی-تحلیلی و از نوع تصادفی زمانی می‌باشد به این صورت که روز را به 4 دسته زمانی (12-15، 15-19 و 19-21) تقسیم و سپس در آن زمان پرسشنامه‌ها تکمیل گردید. همچنین، برای تجزیه و تحلیل داده‌ها و آزمون فرضیات از مدل t-test، آزمون خی دو و آنالیز واریانس در نرم-افزار SPSS استفاده شده است. نتایج پژوهش نشان داد احساس امنیت درک شده توسط افراد در بوستان ملت از بعد کالبدی کمتر از حد متوسط و از بعد اجتماعی و فرهنگی بیشتر از حد متوسط است. نتایج حاصله در مورد ساعت مراجعه و رابطه آن با احساس امنیت حاکی است افرادی که در ساعت‌های 12 تا 15 ظهر به بوستان مراجعه می‌کنند احساس امنیت کمتر و افرادی که در ساعت‌های 8 تا 12 صبح به بوستان مراجعه می‌کنند احساس امنیت بیشتری دارند. در شرایط سنی احساس امنیت درک شده توسط افراد در گروه‌های سنی مختلف دارای تفاوت معنادار بوده است. به عبارتی، هرچه سن بالاتر می‌رود امنیت بیشتری احساس می‌شود. رابطه میزان امنیت با سطح تحصیلات معنادار به دست نیامد و هیچ‌گونه رابطه‌ای را نشان نداد اما وضعیت تأهل دارای نتایج متفاوتی است به گونه‌ای که افراد در گروه‌های مختلف وضعیت تأهل از لحاظ امنیت تفاوت معنادار دارند. به عبارتی دیگر، افراد مجرد نسبت به گروه‌های متأهل و همسر فوت شده امنیت کمتری احساس می‌کنند بنابراین، این تفاوت معنادار است اما در خصوص افراد مجرد و مطلقه میزان امنیت تقریباً یکسان است. به عبارتی، افراد مجرد نسبت به سایر رده‌ها امنیت کمتری احساس می‌کنند.

کلید واژه‌ها: امنیت، بوستان ملت، رشت، ویژگی‌های فردی، SPSS.

1- دانشیار جغرافیا و عضو هیئت علمی دانشگاه گیلان. yasoori@um.ac.ir

2- دانش‌آموخته کارشناسی ارشد جغرافیا و برنامه ریزی شهری.

3- دانش‌آموخته کارشناسی ارشد جغرافیا و برنامه ریزی روستایی.

امنیت از اولین نیازهای آدمی است و انسان‌ها همواره در تلاش بوده‌اند تا به‌نوعی امنیت خود را تأمین‌کنند. امنیت در گذشته‌های دور مفاهیم و مصادیق محدودتر و ابتدایی‌تری را شامل می‌شد و به مرور زمان با افزایش منازعات و چالش‌های اجتماعی به‌صورت وسیع‌تری در حوزه‌های مختلف مطرح شده است به‌طوری‌که امروزه در سراسر جهان توجه به نیازهای اساسی شهروندان در محیط‌های شهری و همچنین توجه به رفع مشکلات و معضلات شهری از جمله کاهش ناهنجاری‌ها و افزایش امنیت در فضاهای عمومی از مهم‌ترین مسائلی است که همواره مورد توجه مدیران و برنامه‌ریزان و طراحان شهری قرار دارد (زیاری و همکاران، 1388: 27 به نقل از پوراحمد، 1392: 2) چراکه تحقق این اهداف بیان‌گر توسعه پایدار انسانی و شاخصی برای کیفیت زندگی محسوب می‌شوند. «در این راستا شاید بتوان گفت در معماری گذشته ما شهر و فضاهای شهری بیشتر در خدمت انسان‌ها بوده و همین موضوع امنیت بیشتری را به ارمغان آورده است» (افشارکهن و رحیقی‌یزدی، 1392: 60). در این میان بوستان‌ها همواره به‌عنوان محلی برای آرامش و تفریح شهروندان مورد توجه بوده‌اند. از نظر برنامه‌ریزان شهری، بوستان‌ها به‌عنوان یکی از اجزای بسیار مهم بدنه شهری، انسانی و طبیعی بنابر ویژگی‌های سیستمی و نظام‌مند مکان‌یابی، نوع طراحی، دسترسی، روشنایی، ساخت جمعیتی و... می‌توانند در القاء یا القاء نکردن حس امنیت بسیار مؤثر واقع شوند (Gobster, 2002: 156 به نقل از پوراحمد و همکاران، 1392: 2).

پژوهش حاضر به مطالعه و بررسی وضعیت امنیت در بوستان ملت واقع در کلانشهر رشت، که یکی از قدیمی‌ترین و پرجمعیت‌ترین بوستان‌های این شهر می‌باشد، پرداخته است. میزان و سطح امنیت و همچنین احساس امنیت در بوستان ملت شهر رشت از دیدگاه شهروندان حضور یافته در بوستان مورد بررسی قرار گرفته است. به منظور دستیابی به هدف یادشده امنیت بوستان ملت در ابعاد کالبدی، اجتماعی و فرهنگی مورد سنجش قرار گرفته است. این پژوهش دارای اهداف ذیل است:

- شناخت میزان احساس امنیت شهروندان در بوستان ملت (در ابعاد کالبدی، اجتماعی و فرهنگی)؛

- پی بردن به تأثیر میزان احساس امنیت بر میزان مراجعه به بوستان؛
 - پی بردن به تأثیر مؤلفه‌های فردی در احساس امنیت.
- باتوجه به اهداف یادشده پرسش‌های پژوهش عبارتند از:
- 1- بعد کالبدی و زیربنایی بوستان تا چه حد توانسته است امنیت شهروندان را فراهم نماید؟
 - 2- هر یک از ابعاد اجتماعی و فرهنگی تا چه حد در امنیت شهروندان تأثیر داشته است؟
 - 3- آیا زمان مراجعه به بوستان در میزان امنیت افراد تأثیر داشته است؟
 - 4- مولفه‌های فردی (سن، تحصیلات و وضعیت تأهل) تا چه حد در میزان احساس امنیت افراد مؤثر بوده است؟

پیشینه پژوهش

از آنجایی که وجود امنیت از مهم‌ترین لازمه‌های زندگی شهری محسوب می‌شود بررسی وضعیت امنیت در بوستان‌ها به عنوان یکی از فضاهای شهری عمومی مورد توجه پژوهشگران شهری بوده است. در ارتباط با موضوع نوشتار حاضر پژوهش‌هایی انجام شده است که در ادامه به برخی از آنها اشاره می‌شود.

ام.دی سکپ¹، مت اکر² و سایمیمی عمر³ در پژوهش خود تحت عنوان «عوامل مؤثر در پارک‌های عمومی موفق در مالزی» عوامل اصلی موفقیت آمیز بودن عملکرد بوستان‌ها را در دسترسی و ارتباط (GAL)، درجه‌ای از راحتی و تصویر (DCI)، فعالیت‌های کاربران (UAC) و جامعه‌پذیری (SOC) می‌دانند. آنها بوستان را در مالزی به عنوان نمونه مطالعاتی برگزیده‌اند که از طریق پرسشنامه میزان وجود و فقدان عوامل یادشده را از مردم حاضر در بوستان سوال کردند که نتیجه به دست آمده نشان از ثبات

1- Md Sakip.

2- Mt Akhir.

3- Md Sakip.

4- Syamimi Omar.

درونی خوب بوستان و قابلیت اطمینان بالای عوامل یادشده در بوستان‌های ششگانه دارد. در نتیجه، آنان وجود عوامل یادشده را برای دستیابی به بوستان‌های عمومی موفق توصیه کرده‌اند و آنها را عواملی تعیین‌کننده در میزان موفقیت بوستان‌ها دانسته‌اند. همچنین، آنها برای پژوهش‌های آینده در نظر گرفتن پس‌زمینه‌های اقتصادی (دسته‌های مختلف کاربرانی که به بوستان‌های عمومی مراجعه می‌کنند) را عاملی مهم دانسته‌اند که مستلزم انجام مطالعاتی در این زمینه است (Syamimi، Mt Akhir، Md Sakip، Omar، 2014، 431، 422).

برامبیل¹، گالو² و زامبون³ در مقاله‌ای تحت عنوان «کیفیت نمای صوتی در برخی از پارک‌های شهری در میلان، ایتالیا» معتقدند که بوستان‌های شهری نقش مهمی در حفظ و ارتقای سلامت شهروندان دارند که اغلب به آلودگی صوتی و افزایش فشار زندگی روزانه منجر می‌شوند. این پژوهش بر روی 5 بوستان شهری در میلان به صورت مصاحبه با 231 کاربر انجام شده است. نتایج این پژوهش نشان داد بوستان‌های مورد مطالعه با سروصدایی که متجاوز از قوانین ایتالیا باشد مواجه نبوده‌اند اما در مورد پاسخ‌هایی که مبنی بر وجود سروصدای زیاد بوده‌اند این‌طور استنباط شد که این کیفیت درک‌شده از اصوات به احتمال زیاد از عوامل بیرونی و میانجی ناشی شده‌اند. در مجموع با توجه به در نظر گرفتن همه عوامل کیفیت درک‌شده مناسب ارزیابی شده است و با اصوات همراه با آرامش همخوانی بیشتری داشته است (Gallo، Brambilla، 2013، 2349، Zambon).

عبدالمالک⁴ و مریفن⁵ در مقاله‌ای تحت عنوان «بازدید ادراک مسائل خرابکارانه و مسائل ایمنی در پارک‌های شهری مالزی» هدف از این پژوهش را، همان‌گونه که از عنوان نیز برمی‌آید، شناسایی و درک مسائل خرابکاری دانسته‌اند که در بوستان مورد مطالعه رخ می‌دهد. آنها برای دستیابی به هدف پژوهش ویژگی مناطق اطراف بوستان‌ها و شناسایی نقاط خرابکارانه یا امن را مورد توجه قرار داده‌اند. بدین‌منظور از طریق

1- Brambilla.

2- Gallo.

3. Zambon.

4- ABDUL MALEK.

5- MARIAPAN.

پرسشنامه عوامل مؤثر در ادراک مسائل خرابکارانه را در یک بوستان شهری در شهرستان شاه‌علم در ایالت سلانگور مالزی پیگیری کرده‌اند. نتیجه پژوهش نشان‌داد جامعه هدف درک مسائل خرابکارانه را غالباً به دلایلی چون: فرصت‌های آرایه‌شده توسط محیط اطراف، رفتار کاربر، نبود امنیت و اجرای قانون، فقدان تعمیر و نگهداری و بازرسی محل و طراحی از امکانات و مواد مورد استفاده برای امکانات دانسته‌اند. نویسندگان پژوهش حاضر را بدین خاطر که برای نخستین بار در مالزی به بررسی نقاط خرابکارانه (از نگاه مراجعه‌کنندگان به بوستان) پرداخته است بسیار کاربردی دانسته‌اند و در این زمینه گروه‌های برنامه‌ریزان، طراحان بوستان، مدیران بوستان، شوراهای محلی و عموم مردم را در کنترل مسائل خرابکارانه مهم دانسته‌اند (MARIAPAN, ABDULMALEK, 2009: 93).

در مطالعات داخلی نیز تعیین میزان امنیت بوستان‌ها برای استفاده بهتر کاربران در شهر مورد توجه قرار گرفته است. به‌عنوان مثال، افشارکهن و رحیقی (1392) در پژوهشی تحت عنوان «تأثیر عوامل محیطی و اجتماعی بر احساس امنیت شهری (مورد مطالعه: محلات منتخب شهر یزد)» به بررسی عوامل محیطی و اجتماعی در برقراری نظم و امنیت پرداخته‌اند. براساس یافته‌های پژوهش متغیرهای فضای فیزیکی، قلمروگرایی، نظارت اجتماعی و تعاملات اجتماعی بر روی احساس امنیت تأثیر دارند ولی میان جرم با احساس امنیت رابطه‌ای به‌دست نیامد. همچنین، متغیرهای تصور مردم، دستیابی به امکانات و سخت‌کردن آماج جرم بر روی میزان جرم تأثیر دارند (افشارکهن و رحیقی، 1392: 59).

پوراحمد و همکاران (1392) در پژوهشی تحت عنوان «امنیت شهر؛ بررسی و سنجش سطح امنیت پارک‌های شهری در منطقه 2 شهر قم» به اهمیت و بحث امنیت در عرصه‌های مختلف زندگی اجتماعی به‌عنوان یک مقوله بنیادی نیاز انسان پرداختند. نتایج پژوهش حاکی از آن است که وضعیت امنیت در کل منطقه 2 از دید شهروندان مناسب نیست که در این میان شرایط امنیت بوستان‌ها در نواحی مجاور با محله‌های فقیر و حاشیه‌نشین مانند ناحیه 3 به علت وضعیت نامناسب اجتماعی، فرهنگی و به ویژه اقتصادی، نسبت به سایر نواحی دیگر بغرنج‌تر است (پوراحمد و همکاران، 1392: 1).

زیاری و همکاران (1392) در پژوهشی تحت عنوان «تحلیلی بر امنیت فضاهای عمومی شهر (مطالعه موردی: پارک‌های مناطق چهارگانه شهرداری قم» به بررسی احساس امنیت، آرامش و آسودگی خاطر شهروندان پرداختند. نتایج پژوهش حاکی از آن است که میزان احساس امنیت در فضاهای عمومی شهری (بوستان‌ها) در منطقه 3 شهر قم کمترین میزان و میزان احساس امنیت در فضاهای عمومی شهری (بوستان‌ها) در منطقه 4 بیشترین میزان را دارد (زیاری و همکاران، 1392: 25).

پورمحمدی و صدرموسوی (1389) در مقاله‌ای تحت عنوان «بررسی و تحلیل پایداری و سرزندگی مناطق تبریز با تأکید بر امنیت شهری» با نگرش جامعه‌شناختی به بررسی سنجش پایداری محله‌ها، اندازه‌گیری میزان تعلق ساکنان به محل و آرایه راهبردهایی در راستای افزایش پایداری محله‌های تبریز پرداخته‌اند. نتایج حاصل از پژوهش‌ها نشان‌دهنده بالابودن میزان تعلق به محیط، بیشتربودن سابقه سکونت و بالابودن سطح درآمد‌ها از دلایل اصلی پایداری اجتماعی - کالبدی محدوده مورد مطالعه می‌باشد. طبق نظر ساکنان دلیل انتخاب محل سکونت آنها بالابودن امنیت در این‌گونه کوی‌ها و محیط‌های شهری است (پورمحمدی و صدرموسوی، 1389: 7).

باتوجه به مطالعات انجام‌شده درباره امنیت بوستان‌های شهری پژوهش حاضر در پی سنجش میزان امنیت بوستان ملت به‌عنوان یکی از قدیمی‌ترین و بزرگ‌ترین بوستان‌های کلانشهر رشت است.

روش‌شناسی پژوهش

روش تحقیق

پژوهش حاضر از نوع کاربردی و روش تحقیق آن نیز، که بر پژوهش موردی استوار است، توصیفی-تحلیلی و از نوع تصادفی طبقه‌ای می‌باشد به این صورت که پرسشنامه‌ها در 4 ساعت متفاوت (9-12، 12-15، 15-19 و 19-21) تکمیل شدند. برای به‌دست‌آوردن داده‌های موردنیاز از شهروندان (شهروندان حاضر در بوستان) به‌شیوه پیمایش میدانی عمل شده است.

همچنین، به منظور محاسبه پایایی پژوهش از آزمون آلفای کرونباخ استفاده شد. میزان آلفا 0.780 بوده که نشان دهنده پایایی پژوهش است. برای تجزیه و تحلیل داده‌ها و آزمون فرضیه‌ها از مدل t-test، آزمون خی‌دو و آنالیز واریانس در نرم‌افزار spss استفاده شده است. متغیرهای مستقل پژوهش جنسیت و سن افراد و متغیر وابسته نیز احساس امنیت و ابراز تمایل برای استفاده مجدد از بوستان‌های موجود در سطح منطقه است.

معرفی منطقه مورد مطالعه

بوستان ملت رشت پس از باغ محتشم (پارک شهر) بزرگترین بوستان رشت به‌شمار می‌رود. این بوستان با مساحت 12 هکتاری خود در منطقه 3 شهر رشت در بلوار شهید انصاری، سه‌راه کانادا واقع شده است و در سال 1378 پس از طراحی و بازسازی یکی از باغ‌های قدیمی رشت به نام سیاه‌باغ به‌عنوان بوستان ملت افتتاح شد و با سکوها و امکان برپایی چادرهای اقامتی مکان مناسبی برای گردشگران فراهم‌آورد. درختان این بوستان اغلب قدیمی بوده و جذابیت فراوانی برای بازدیدکنندگان آن دارد. برخی از امکانات این بوستان زیبا شامل امکانات رفاهی، تفریحی و ورزشی نظیر زمین‌های فوتبال، والیبال، بسکتبال، تنیس روی میز، وسایل ورزشی همگانی، آبنمای موزیکال، ساعت آفتابی از نوع قطبی و به شکل کتاب و قلم، وسایل و زمین بازی کودکان، برکه طبیعی زیبا همراه با دو فواره بلند و پرندگان و ماهی‌های درون این برکه، نمازخانه، مبلمان پارکی و... می‌باشد.

قابل ذکر است که مکان انجمن نجوم ثاقب استان گیلان نیز در این بوستان واقع شده است. در سال 1381 نخستین ساعت آفتابی آنالوماتیک ایران در این بوستان نصب شد و در همان سال یک مجتمع آکواریومی، که دارای 680 قطعه از ماهیان کمیاب تزئینی شمال و جنوب کشور و 28 قطعه خرچنگ بود، در این بوستان به بهره‌برداری رسید. بوستان ملت رشت یکی از مراکز ورزش همگانی صبحگاهی در رشت بوده که همه‌روزه افراد زیادی را برای ورزش همگانی به داخل بوستان می‌کشاند. در سمت چپ ورودی بوستان ملت رشت در بلوار انصاری یک خانه سنتی روستایی بسیار زیبا ساخته شده که به‌عنوان مرکز اطلاع‌رسانی گردشگران از آن استفاده می‌شود و مکانی برای برگزاری برخی از جشن‌ها و مناسبت‌ها است. همچنین، این بوستان دارای

کمپینگ بزرگی برای مسافران است که همواره در فصول مختلف، به ویژه تعطیلات، پذیرای مسافران بی‌شماری از سراسر کشور است. برای آبیاری این بوستان از سیستم بارانی و در برخی قسمت‌ها از شیوه دستی استفاده می‌شود.

ادبیات و مبانی نظری پژوهش

فضاهای عمومی شهری (بوستان‌ها)

باتوجه به رشد روزافزون جمعیت شهری در تمام دنیا و به تبع آن افزایش معضلات و مسائل شهری آسیب‌شناسی مسائل شهری و رشته‌هایی که معضلات شهری را مورد مطالعه قرار می‌دهند اهمیت فوق‌العاده‌ای پیدا می‌کنند. بر این اساس، قدمت و اهمیتی که شهر و شهرنشینی دارد صاحبان قدرت و اندیشمندان همه قرون و اعصار را بر آن داشته تا بر جنبه‌های مختلف جسم و روح شهر درنگ کنند و بکوشند قانونمندی‌های زندگی شهری را دریابند و بر پایه یافته‌های خود به برنامه‌ریزی شهری دست یازند (پیران، 1369: 64). از این نظر و باتوجه به موضوع پژوهش، فضاهای عمومی شهری به عنوان بستر پژوهش در ارتباط با مقوله سنجش امنیت بوستان‌های شهری شامل باغ‌های عمومی، معابر یا گذرگاه‌ها، خیابان‌های سقف‌دار مانند بازار و سوق‌ها و مکان‌های تجاری به علاوه نهادهای اجتماعی به مفهوم شهری می‌باشد (Ardalan, 1980: 5). به نقل از زیاری و همکاران، (1393). در این رابطه یکی از مهم‌ترین شرط‌هایی که نیاز است تا یک فضای عمومی شهری تلقی شود وجود تعامل و تقابل اجتماعی برای ایجاد ارتباطات عمومی در حوزه فعالیت در فضاهای همگانی است (Hiebert, 2005: 3). بوستان‌های شهری به عنوان یکی از مهم‌ترین فضاهای مورد بحث، «باتوجه به نقش انکارناپذیری که در ارتباطات جمعی، جنبه‌های مدنی، فرهنگی و کالبد زندگی شهری دارند» (Rangwala, 1998: 112)، و در تعریف آن به درختزارهای پراکنده، فضای باز و کفپوش چمن به صورت مصنوعی و یا طبیعی اشاره می‌کنند برای تفریح عامه مردم جافتاده‌ترین شیوه به‌شمار رفته و غالباً محیط بسیار مناسبی نیز از حیث فعالیت‌های اجتماعی، آسایش، تفریح و امور خانوادگی برای شهروندان فراهم می‌کنند (Bufington, 1997: 3). به نقل از پوراحمد و همکاران، (1392). در عین حال، تجمع افراد معتاد و بزهکار درگیری بین آنها، که رفتارهای خطرناکی به ویژه در فضاهای پرت پارک-

ها از خود نشان می‌دهند از جمله موارد تهدیدکننده امنیت شهروندان است (Gobster, 156: 2002 به نقل از پورا احمد و همکاران، 1392). به علاوه، غالباً پارک‌ها در ساعاتی از شب و روز به طور محسوس خلوت می‌شوند. در چنین فضایی چنان‌که جین جیکوبز نیز بیان می‌کند احتمال بروز رفتار مجرمانه افزایش می‌یابد (Jackobs, 1981: 18). در کنار موضوع خلوتی فضای پارک‌ها، که زمینه‌ساز بروز ناامنی است، موضوع روشنایی پارک‌ها به ویژه در شب‌هنگام بسیار مهم است چراکه در ناامنی فضاهای شهری همچون پارک‌ها کم‌نوری و دید کم تأثیر زیادی دارد (Dick, 2008: 4).

امنیت و اهمیت آن در فضاهای شهری

امنیت از اولین نیازهای آدمی است و انسان‌ها همواره در تلاش بوده‌اند تا به نوعی امنیت خود را تأمین کنند. امنیت در گذشته‌های دور مفاهیم و مصادیق محدودتر و ابتدایی‌تری را شامل می‌شد و به مرور زمان با افزایش منازعات و چالش‌های اجتماعی به صورت وسیع‌تری در حوزه‌های مختلف مطرح شده است. از آنجایی که امنیت از اولین و مهمترین نیازهای شهروندان در همه زمان‌ها و اساسی‌ترین دغدغه‌های حاکمان عادل بوده است پرداختن به این موضوع ضروری به نظر می‌رسد (سجودی و یاسوری، 1393: 2). امنیت اجتماعی به معنای تمهید فضا و ابزارهای لازم برای ابراز وجود و طرح نظر گروه‌های مختلف اجتماعی از قبیل زنان، جوانان، اقوام و اقلیت‌ها هنگامی مؤثر و مطرح است که به‌عنوان یک امر گریزناپذیر یا یک ارزش پذیرفته‌شود.

امنیت اجتماعی موردنظر اطمینان خاطر جامعه در قبال تحولات عادی و تحرکات عمدی معطوف به سلامت و هویت خود است. همان‌گونه که دیده می‌شود در این تعریف هویت گروهی فقط یکی از منابع نگرانی جامعه است. امنیت یکی از اصلی‌ترین شرط‌های پایداری و بقای جوامع در همه ادوار بوده است و به‌عنوان مقوله‌ای فراگیر و پیش‌شرط در هر نوع برنامه‌ریزی سیاسی، اجتماعی، اقتصادی و فرهنگی جایگاهی برجسته دارد. اگرچه مفهوم امنیت در طول زمان بیانگر یک اصل بوده است اما اگر با رویکردی تاریخی به امنیت ملی توجه‌شود وجود تحولات مفهوم در آن قابل مشاهده خواهد بود (مجیدی، 1386: 31). تعبیر ارائه‌شده از امنیت نشان می‌دهد که این اصطلاح می‌تواند شامل حالت‌ها و وضعیت‌های کاملاً ذهنی (مانند احساس امنیت و راحتی) تا

موقعیت‌های کاملاً بیرونی و عینی (دارا بودن موقعیتی ایمن و مطمئن) باشد (ماندل، 1377: 44).

درواقع، کنش‌های متقابل اجتماعی دو یا چند نفره به ارتباطات متقابل اجتماعی می‌انجامد. این کنش‌ها و تعامل‌ها به تعبیر جامعه‌شناسان یا مثبت و پیوسته هستند و یا منفی و گسسته. از فرایند کنش‌های پیوسته و مثبت همکاری و از کنش‌های ناپیوسته و منفی رقابت و ستیزه‌جویی حاصل می‌شود و از ترکیب این دو فرایندی به وقوع می‌پیوندد که آن را اصطلاحاً همسازی می‌نامند (حافظ‌نیا و دیگران، 1391: 258). اکثر قریب به اتفاق تلاش‌ها تا امروز متوجه جنبه‌های نظامی امنیت بوده‌است که شکل اساسی عدم امنیت می‌باشد. با این وجود برخی معتقدند امنیت ملی در چارچوب محیط جدید امنیتی، تهدید اقتصادی را به‌طور فزاینده‌ای جانشین تهدید نظامی کرده‌است. با این تعریف تأمین استقلال اقتصادی و امکانات خوداتکایی کشورها یکی از شرایط پیشبرد مبانی امنیت ملی است. پیشرفت اقتصادی کشورها از این نظر حائز اهمیت است که رفاه نسبی مردم را فراهم می‌آورد و موجب ثبات سیاسی و اجتماعی کشورها می‌شود. به‌علاوه هر کشوری برای امنیت خارجی خود نیازمند به حد معینی از ثبات سیاسی و امنیت داخلی دارد. این امر تا حدود زیادی مستلزم توسعه اقتصادی است. تا آنجا که برخی اندیشمندان با صراحت می‌گویند که امنیت ملی از توسعه سرچشمه می‌گیرد و حد و شاخص توسعه حد و شاخص امنیت ملی نیز هست (روشندل، 1374: 12). اهمیت امنیت تا بدان‌جا است که یکی از شاخص‌های توسعه اقتصادی کیفیت زندگی شهروندان برحسب استانداردهایی چون امنیت، امید به آینده، خودشکوفایی، نرخ زادوولد و مرگ‌ومیر می‌باشد. در میان تعریف‌های مختلف از مفهوم امنیت وجوه مشترکی وجود دارد که عبارتند از:

امنیت شرایطی است که در چهارچوب آن فرد درمقابل خطرات، تهدیدات و زیان‌های ناشی از زندگی اجتماعی مورد حمایت جمع (جامعه) قرار می‌گیرد. امنیت نیازی بنیادی و پایدار است که برآورده‌شدن سایر نیازهای جمعی نیز به وجود آن بستگی دارد (فرخی، 1389: 7). برخی امنیت را به معنای نبود تهدید نظامی دانسته‌اند. برخی بر محافظت کشور در برابر حملات دانسته‌اند. در تعریف کلاسیک امنیت را به

معنای توانایی کشور در دفع تهدیدهای خارجی علیه حیات سیاسی یا منافع ملی خود می‌دانند(دراین تعاریف بر جنبه نظامی امنیت تأکید شده است)(روشندل، 1374: 11).

باتوجه به تمام تعاریف ارائه شده از امنیت باید توجه داشت دستیابی به امنیت مطلق غیرممکن است. درواقع، امنیت ارزشی است که کشورها به میزان متفاوتی از آن بهره‌مندند اما از امنیت تام برخوردار نیستند ضمن این‌که امنیت مطلق برای یک کشور به معنای عدم امنیت برای دیگر کشورها است(روشندل، 1374: 14). البته لازم به ذکر است در گذشته‌های دور امنیت فقط به نبود تهدید نظامی اطلاق می‌شد ولی امروزه مؤلفه‌های امنیت زیاد شده و تمام ابعاد سیاسی، فرهنگی، اجتماعی و اقتصادی را شامل می‌شود. به عبارت دیگر، توان یک ملت یا فرد در حفظ ارزش‌های داخلی در مقابل تهدیدهای خارجی را امنیت گویند(فرخی، 1389: 7). در مؤلفه ایمنی اشاره به موارد و عوامل محیطی است که در صورت عدم تأمین شرایط مطلوب وقوع حوادث اجتناب‌ناپذیر است و خطرات به صورت بالقوه و بالفعل جان و مال حاضران، عابران و ناظران را تهدید خواهد نمود(Kelly et al, 2009: 2).

مؤلفه امنیت نیز اشاره به جرایم علیه اشخاص و اموال آنها دارد که در صورت عدم تأمین شرایط پیشگیری‌کننده اموال و جان حاضران، عابران و ناظران را به صورت بالقوه و بالفعل تهدید خواهد نمود. یک فضای شهری امن در معنای کامل آن شامل هر دو مؤلفه فوق‌الذکر می‌شود و شرایطی که از فصل مشترک این دو به وجود آید را می‌توانیم به‌عنوان فضای شهری امن توصیف کنیم(Rothrock, 2010: 9). بنابراین، فضای شهری امن از ویژگی‌ها و مؤلفه‌های عینی و کالبدی متعدد و گسترده‌ای برخوردار است که بعضاً دارای تأثیرات متقابل نیز هستند. اما علاوه بر این‌ها یک فضای شهر امن مستلزم تعاملات اجتماعی نیز هست. چنان‌که آرامش و امنیت شهرها صرفاً به‌وسیله پلیس تأمین نمی‌شود بلکه آرامش و امنیت عمدتاً به‌وسیله ایجاد شبکه‌ای پیچیده و تقریباً ناخودآگاهی از نظارت‌ها و رعایت داوطلبانه هنجارها در میان خود مردم حفظ می‌شود و به‌وسیله خود مردم اجرایی گردد(صالحی، 1387: 112-113).

ضرورت پرداختن به موضوع امنیت شهری از آن‌جایی مهم می‌نماید که وابستگی متقابل میان امنیت و توسعه اجتناب‌ناپذیر است. امنیت زمینه‌ساز و بستر توسعه

اقتصادی، اجتماعی و زیست‌محیطی است و هم از این عناصر تأثیری پذیرد (کازمی مطلق، 1389: 1). همچنین، صاحب‌نظران بر این عقیده‌اند که بین توسعه و امنیت تعامل و رابطه‌ای متقابل وجود دارد. در عین حال که در سایه امنیت آرامش و ثبات به وجود می‌آید رشد و توسعه پایدار نیز معنی و مفهوم پیدامی‌کند. از جانب دیگر، توسعه‌یافتگی کشور را امن‌تر می‌کند و آن را در مقابله با چالش‌های امنیتی توانا تر می‌سازد. به همین دلیل کشورهای در حال توسعه برای مقابله با چالش‌های عدیده‌ای که امنیت‌شان را تهدید می‌کند، در قیاس با کشورهای توسعه‌یافته، توانایی‌های محدودتری دارند.

برنامه‌ریزی در راستای ایجاد امنیت

باتوجه به آنچه در باب امنیت و اهمیت آن گفته شد نیاز به برنامه‌ریزی در این زمینه مطرح می‌شود. از آنجایی که امنیت کالای گران‌قیمتی است که عرضه فراگیر ساخت‌و‌تمندانه و بی‌منت آن از سوی دولت و ساختار سیاسی انتظار حداقل هر شهروند در هر زمان و مکان بوده است پاسخ مقتضی به این تقاضا هم نیازمند آمادگی ذهنی و برنامه‌ریزی متولیان امنیت باتوجه به امکانات و ابزارهای در اختیار و باتوجه به میزان اثربخشی و تحلیل هزینه-فایده اقدامات در راستای ایجاد و تضمین امنیت است (آقابابایی و خانعلی‌پور، 1389: 1). برای ایجاد این چنین امنیتی علاوه بر تصمیم‌گیری و سیاست‌گذاری‌های مسئولان مشارکت شهروندان هم نقش بسیار زیادی در تداوم و بقای امنیت ایجاد شده دارد که به چند مورد از این تصمیم‌گیری‌ها و سیاست‌گذاری‌ها توسط دولت و مردم اشاره می‌شود:

مثلاً با ایجاد منطقه پایدار در شهرها این منطقه‌ها به محله‌هایی مربوط می‌شود که از امکانات مورد نیاز برای بهره‌مندی از یک زندگی متمدنانه برخوردارند؛ محله‌هایی که پیر و جوان در آن بتوانند به‌طور هماهنگ و در امنیت زندگی کرده و از منافع اجتماعی و دیگر منافی که بخشی از جامعه زنده و پویا دارا است بهره‌برند. مورد بعدی که برای افزایش امنیت و کاهش جرم در منطقه مورد مطالعه در نظر گرفته شده به کیفیت اداره و نگهداری محیط و ساخت‌وسازها مربوط می‌شود. تا جایی که خانه‌ها و محیط‌هایی که نگهداری آنها مشکل است بر سطح جرم و ترس از جرم نقش به‌سزایی داشته‌است. برای

مورد بعد می‌توان به‌طور مثال به نقش نگهبانان در بریتانیا اشاره کرد که در واقع آنها یکی از راهبردی‌ترین شاخص‌های دولت بریتانیا بوده‌اند و به شکل موفقیت‌باری در افزایش امنیت و کاهش جرم در مناطق مسکونی و رفتارهای ضداجتماعی نقش داشته‌اند. آنها در کنار پلیس فعالیت می‌کنند و به‌جای پلیس کار نمی‌کنند و با اندیشیدن تدابیری مانند پاک‌کردن شعارها و نقاشی‌ها از روی دیوار و نظافت محیط توانستند در تبدیل منطقه به مکان بهتری برای زندگی نقش بسیار موثری داشته‌باشند (کلکوهن، 1376: 354). علاوه بر امنیت خصوصی، که در قلمرو پیشگیری وضعی دارای اهمیت ویژه می‌باشد، امروزه در برخی از کشورهای غربی به‌منظور هرچه مردمی‌تر شدن نهاد پلیس در کنار پلیس دولتی از پلیس محلی نیز استفاده می‌کنند.

امنیت در شهر

امنیت اجتماعی آرامش و آسودگی خاطری است که هر جامعه‌ای موظف است در زمینه‌های شخصی، اقتصادی و قضایی برای جامعه و اعضای خود فراهم کند. بنابراین، امنیت اجتماعی چیزی نیست جز حالتی از آسودگی خاطر مردم از ترس، تهدید و اضطراب و مصون ماندن جان، مال، ناموس، هویت و اعتقادات از هرگونه تهدید و تعرض (تقوایی و حقیقت، 1394: 163). این امر در حالی اتفاق می‌افتد که در کنار مباحث مربوط به امنیت مفهوم دیگری با عنوان احساس امنیت نیز مطرح می‌شود که عبارت از نوعی ذهنیت و جهتگیری روانی مثبت -رضایت‌بخش، قانع‌کننده و آرام‌بخش- شهروندان نسبت به عدم تأثیرگذاری حضور و بروز رویدادها و وقایع ضدامنیتی می‌باشد (صنعت‌خواه، 1394: 146). در واقع، مفهوم امنیت در فضای شهری از یک‌سو، با جرم ارتباط پیدا می‌کند اگرچه از آن بسیار متفاوت است و از سوی دیگر، با مفهوم قربانی جرم واقع‌شدن و ترس از آن در ارتباط است (Carmona, 2003: 241). انسان و محیطی که در آن زندگی می‌کند کلیتی تفکیک‌ناپذیر از یکدیگر می‌باشند. این محیط فضا و عرصه اجرای کارکردهای اجتماعی بوده و بسیاری از تعاملات اجتماعی در آن صورت می‌پذیرد. برای تداوم و بقای این تعاملات و حضور فعال مردم در این فضاها وجود امنیت یکی از اساسی‌ترین نیازها به‌شمار می‌آید (صالحی‌امیری و همکاران، 1390: 7).

جین جیکوبز،¹ نظریه پرداز بزرگ شهری (1961)، در تبیین امنیت شهری به تعامل فضای فیزیکی و فرایندهای اجتماعی، که محیط را می سازند، توجه نموده و بر فعال بودن فضا به عنوان عاملی در ایجاد یک محیط امن و مؤفق تأکید می کند (ضابطیان و همکاران، 1389: 112). براساس نظریه اسکار نیومن نیز فضاهایی که امکان دیدن و دیده شدن در آنها بیشتر باشد و در ضمن امکان کمی برای فرار فراهم آورند پتانسیل کمتری برای فعالیت مجرمان فراهم می آورند. کوین لینچ معتقد است فضا فعالیت را پیشنهاد و همین طور آن را محدود می کند. بنابراین، محیط باید مطلوب و از نظر کالبدی محیطی امن باشد. یکی از اساسی ترین مفاهیم لینچ مفهوم «خوانایی» در فضای شهری است که سبب می شود که به آسانی اجزای شهری را بتوان شناخت و بتوان آنها را در ذهن در قالبی به هم پیوسته به یکدیگر ارتباط داد. این درک از فضا به افراد کمک می کند تا خود را در فضا بازیافته و در آن احساس ایمنی کنند (لینچ، 1383: 90). از این رو، با توجه به نقش برجسته احساس امنیت اجتماعی در برنامه ریزی های شهری و مدنظر قراردادن این مهم که دستیابی و پایدارسازی این احساس در شهروندان هر جامعه معلول زمینه ها و عوامل متفاوتی است؛ شایسته است که ابعاد و زوایای ناهنجاری های اجتماعی شناسایی و سیاست ها و راهکارهای کنترل و مهار آنها تدوین گردد (امینی و همکاران، 1394: 27).

یافته های پژوهش

آمار توصیفی مربوط به پرسش های زمینه ای

مشارکت کنندگان در پژوهش حاضر 300 نفر بودند که از میان آنان بیشترین افراد به گروه سنی 26-40 سال و کمترین آنها به گروه سنی بالای 55 سال تعلق داشتند. همچنین، در زمینه علت حضور هریک از نمونه ها بیشترین فراوانی متعلق به گذران وقت و تفریح است و افرادی که سایر موارد را برگزیدند به آوردن فرزندشان برای بازی در بوستان اشاره کردند. در مورد وضعیت تأهل پاسخگویان بیشترین فراوانی متعلق به افراد متأهل است. افرادی که همسرشان فوت شده به میزان 5% کمترین فراوانی را به خود اختصاص دادند. از بعد سطح تحصیلات بیشترین فراوانی به گروه لیسانس اختصاص یافته است. به عبارتی 40.3% از افراد مشارکت کننده در پژوهش اظهار نمودند که دارای

1- Jane Jacobs.

تحصیلات در سطح لیسانس می‌باشند. به علاوه، تعداد 198 نفر از افراد نمونه متأهل بوده و سایر افراد در وضعیت‌های دیگر قرارداشتند. در مورد وضعیت قومیت از پاسخگویان 12% از افراد ترک، 77.7% گیلک، 6.3% مازنی، 3% فارس و در نهایت 1% لر بودند. بیشترین قومیت مشاهده شده مربوط به گیلک‌ها بوده است.

آمار توصیفی براساس پرسش‌های پژوهش

در این بخش پاسخگویی به پرسش‌های پژوهش در قالب اهداف یادشده مورد بررسی قرار گرفت. از آنجایی که هدف شناخت تأثیر هر یک از ابعاد کالبدی، اجتماعی و فرهنگی بر میزان امنیت شهروندان است لذا ابتدا با استفاده از آزمون پارامتری به‌طور جداگانه هر یک از ابعاد را بررسی کرده و سپس فرضیه هدف که به صورت کلی احساس امنیت است را ارزیابی می‌نماییم و با کمک آزمون one sample t test با مقدار مورد آزمون 3 به بررسی فرضیه‌های پژوهش خواهیم پرداخت. علت انتخاب مقدار مورد آزمون 3 به دلیل ارزیابی هر یک از گویه‌ها برحسب طیف لیکرت می‌باشد. به عبارتی، در فرضیه‌های پژوهش فرض صفر و فرض مقابل به صورت زیر خواهد بود:

$$H_0: \mu \leq 3$$

$$H_1: \mu > 3$$

هدف نخست پژوهش: شناخت میزان احساس امنیت شهروندان در بوستان ملت (در ابعاد کالبدی، اجتماعی، فرهنگی)

الف- بررسی از لحاظ بعد کالبدی

در راستای شناخت میزان احساس امنیت شهروندان در بوستان ملت از لحاظ بعد کالبدی سعی شد تا با بهره‌گیری از اصول CPTED، که در ارتباط با طراحی در جهت کاهش جرم بسیار بااهمیت است، اعم از: قلمرو، نظارت، روشنایی، منظرسازی، امنیت فیزیکی، کنترل دسترسی، پشتیبانی فعالیت و در نهایت نگهداری مورد توجه قرار گیرد. بدین ترتیب، پرسش‌های مطرح شده در بعد کالبدی در بردارنده موارد زیر بوده است:

وضعیت مبلمان در بوستان، استقرار مناسب چراغ‌ها و تیربرق‌ها، وضعیت روشنایی بوستان در شب، مسیر دسترسی به بوستان، استفاده بدون محدودیت از وسایل ورزشی،

خوانایی مسیر در درون بوستان، وظیفه مدیریت بوستان در رسیدگی به امور مربوط به امنیت، نقش کاربری‌های مجاور در امنیت بوستان، پیاده‌روهای مجاور، دیده‌شدن توسط پنجره‌های مجاور و وجود چاله‌ها که احتمال افتادن و ضربه‌خوردن را به دنبال دارد.

جدول(1): شاخص‌های توصیفی در بعد کالبدی

| تعداد مشاهدات | میانگین | انحراف معیار | خطای معیار |
|---------------|---------|--------------|------------|
| 300 | 2.73 | 0.75 | 0.043 |

در جدول بالا شاخص‌های توصیفی برای میزان احساس امنیت شهروندان در بوستان ملت در بعد کالبدی محاسبه شده است. این شاخص دارای میانگین 2.73 و انحراف- معیار 0.75 و خطای معیار 0.043 می‌باشد.

جدول(2): جدول آزمون t در بعد کالبدی

| مقدار مورد آزمون = 3 | | | | | |
|----------------------|------------|--------------|----------------|-----------|-------------------|
| T | درجه آزادی | سطح معناداری | اختلاف میانگین | | فاصله اطمینان 95% |
| | | | کران پایین | کران بالا | |
| -6.05 | 299 | 0.000 | -0.26 | -0.34 | -0.17 |

در جدول بالا آزمون t برای این فرضیه انجام شده است با در نظر داشتن ضریب اطمینان 95% و خطای 5%، مقدار آماره آزمون T با درجه آزادی 299 برابر 6.05 - شده و اختلاف میانگین برای تفاضل میانگین نمونه و میانگین مورد آزمون (3) برابر -0.26 - بوده که علامت منفی نشانگر کم‌تر بودن میانگین نمونه از مقدار مورد آزمون است. فواصل اطمینان برای این اختلاف میانگین هم علامت و هر دو منفی می‌باشند و عدد 0 را پوشش نداده‌اند و سطح معناداری آزمون برابر 0.000 شده است که کوچک‌تر از خطای 5% می‌باشد. بنابراین، نتیجه می‌گیریم که احساس امنیت درک‌شده توسط افراد در بوستان ملت از بعد کالبدی کمتر از حد متوسط است.

بررسی از لحاظ بعد اجتماعی و فرهنگی

در بعد اجتماعی فرهنگی نیز موارد مورد توجهی که در سوالات طرح گردیده است؛ شامل موارد زیر بوده است:

امکان پیاده‌روی در پارک هنگام شب، مشاهده جرم و جنایت در پارک، ترس از مورد هجوم قرار گرفتن ارادل و اوباش، مشاهده مصرف و توزیع مواد مخدر، مشروبات الکلی و قلیان، مشاهده تخریب اموال عمومی پارک، مشاهده حضور افراد بد حجاب و بد پوشش، مشاهده روابط آزاد دختر و پسر، مشاهده نزاع‌های دست‌جمعی در پارک، مشاهده افراد ولگرد و بی‌سرپناه، حضور دختران فراری و زنان خیابانی، مناسب بودن پارک جهت جهت مطالعه کتاب، روزنامه و...، امکان رفتن به قسمت‌های خلوت پارک به نحوی که عده کمی در آن حضور داشته باشند، ایجاد حس ناامنی مشاهده مواردی مانند حضور دوچرخه‌سواران، و تجمع مردم برای ورزش، میزان شهرت (خوش‌نامی) پارک در کاهش ترس، نظارت طبیعی (چشم‌های خیابان) در کاهش یا افزایش امنیت، پیاده-روهایی پر از جمعیت در کاهش یا افزایش امنیت، میزان احساس امنیت جهت مراجعه به پارک و میزان تمایل به مراجعه مجدد به پارک.

جدول(3): شاخص‌های توصیفی در بعد اجتماعی و فرهنگی

| تعداد مشاهدات | میانگین | انحراف معیار | خطای معیار |
|---------------|---------|--------------|------------|
| 300 | 3.09 | 0.67 | 0.039 |

در جدول بالا شاخص‌های توصیفی برای میزان احساس امنیت شهروندان در بوستان ملت در بعد اجتماعی و فرهنگی محاسبه شده است. این شاخص دارای میانگین 2.73 و انحراف معیار 0.75 و خطای معیار 0.043 می‌باشد.

جدول(4): جدول آزمون t در پرسش نخست پژوهش بعد اجتماعی و فرهنگی

| مقدار مورد آزمون = 3 | | | | | |
|----------------------|------------|--------------|----------------|-------------------|-----------|
| T | درجه آزادی | سطح معناداری | اختلاف میانگین | فاصله اطمینان 95% | |
| | | | | کران پایین | کران بالا |
| 2.32 | 299 | 0.021 | 0.091 | 0.014 | 0.16 |

در جدول بالا آزمون t برای این فرضیه انجام گرفته است با در نظر داشتن ضریب اطمینان 95% و خطای 5٪، مقدار آماره آزمون T با درجه آزادی 299 برابر 2.32 شده و اختلاف میانگین برای تفاضل میانگین نمونه و میانگین مورد آزمون (3) برابر 0.021 بوده که علامت مثبت نشانگر بیشتر بودن میانگین نمونه از مقدار مورد آزمون است و فواصل اطمینان برای این اختلاف میانگین، هم علامت و هر دو منفی می‌باشند و عدد

0 را پوشش نداده‌اند و سطح معناداری آزمون برابر 0.021 شده است که کوچکتر از خطای 5% می‌باشد، بنابراین نتیجه می‌گیریم که احساس امنیت درک شده توسط افراد در پارک ملت از بعد اجتماعی و فرهنگی بیشتر از حد متوسط است.

ج- بررسی از بعد کلی

جدول (5): شاخص‌های توصیفی در پرسش نخست پژوهش - کلی

| تعداد مشاهدات | میانگین | انحراف معیار | خطای معیار |
|---------------|---------|--------------|------------|
| 300 | 2.73 | 0.75 | 0.043 |

در جدول بالا شاخص‌های توصیفی برای میزان احساس امنیت شهروندان در بوستان ملت در بعد کالبدی محاسبه شده است. این شاخص دارای میانگین 2.73 و انحراف- معیار 0.75 و خطای معیار 0.043 می‌باشد.

جدول (6): جدول آزمون t در پرسش نخست پژوهش - کلی

| مقدار مورد آزمون = 3 | | | | | |
|----------------------|------------|--------------|----------------|-------------------|-----------|
| T | درجه آزادی | سطح معناداری | اختلاف میانگین | فاصله اطمینان 95% | |
| | | | | کران پایین | کران بالا |
| -2.09 | 299 | 0.037 | -0.08 | -0.16 | -0.0053 |

در جدول بالا آزمون t برای این فرضیه انجام شده است با در نظر داشتن ضریب اطمینان 95% و خطای 5%، مقدار آماره آزمون T با درجه آزادی 299 برابر -2.09 شده و اختلاف میانگین برای تفاضل میانگین نمونه و میانگین مورد آزمون (3) برابر -0.08 بوده که علامت منفی نشانگر کمتر بودن میانگین نمونه از مقدار مورد آزمون است و فواصل اطمینان برای این اختلاف میانگین، هم علامت و هر دو منفی می‌باشند و عدد 0 را پوشش نداده‌اند و سطح معناداری آزمون برابر 0.000 شده است که کوچکتر از خطای 5% می‌باشد. بنابراین، نتیجه می‌گیریم که احساس امنیت درک شده توسط افراد در بوستان ملت به‌طور کلی کمتر از حد متوسط است.

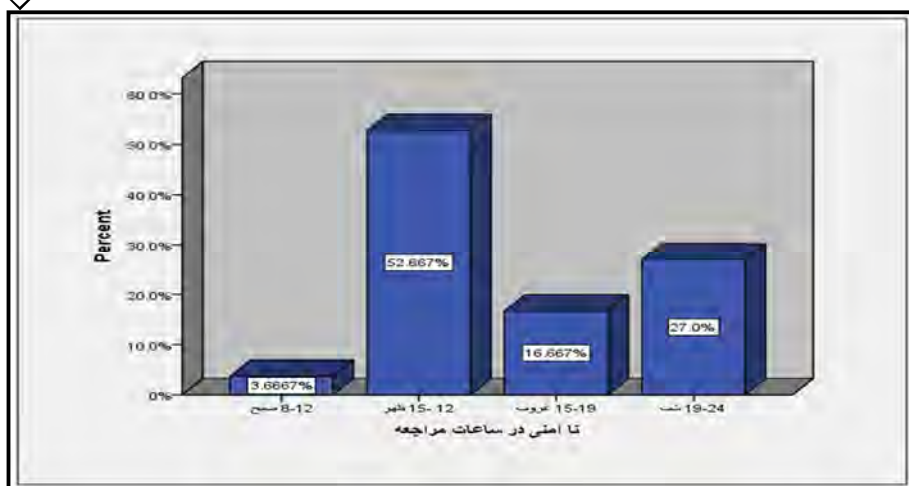
هدف دوم پژوهش: پی‌بردن به تأثیر میزان احساس امنیت بر زمان مراجعه به بوستان

برای پاسخ به این پرسش برحسب میزان ناامنی درک شده توسط افراد در زمان‌های مختلف حضور در بوستان از آزمون خی دو استفاده شد تا توازن توزیع فراوانی‌ها یا تمرکز آنها در یک بازه زمانی خاص را مشاهده و بررسی کنیم.

جدول (7): پرسش دوم پژوهش

| مقادیر باقیمانده | فراوانی مورد انتظار | فراوانی مشاهده شده | زمان مراجعه به بوستان |
|------------------|---------------------|--------------------|-----------------------|
| -64 | 75 | 11 | 8-12 صبح |
| 83 | 75 | 158 | 12-15 ظهر |
| -25 | 75 | 50 | 15-19 غروب |
| 6 | 75 | 81 | 19-24 شب |
| 155.28 | | | مقدار χ^2 |
| 3 | | | درجه آزادی |
| 0.000 | | | سطح معناداری |

با در نظر داشتن ضریب اطمینان 95% و خطای 5٪، مقدار آماره آزمون خی دو با درجه آزادی 3 برابر 155.28 شده است که با توجه به سطح معناداری آزمون ملاحظه می‌شود این مقدار از خطای 5% کوچکتر است. لذا، فرض صفر مبنی بر یکسان بودن میزان امنیت در بازه‌های زمانی مختلف رد می‌شود. با توجه به فراوانی مشاهده شده می‌توان گفت افرادی که در ساعت‌های 12 تا 15 ظهر به بوستان مراجعه می‌کنند احساس امنیت کمتر و افرادی که در ساعت‌های 8 تا 12 صبح به بوستان مراجعه می‌کنند احساس امنیت بیشتری دارند.



نمودار(1): بررسی سطح ناامنی در ساعات‌های مراجعه به بوستان

هدف سوم پژوهش: پی‌بردن به تأثیر مؤلفه‌های فردی در احساس امنیت

الف - گروه سنی

بررسی تأثیر گروه سنی افراد در احساس امنیت ادراک‌شده از طریق روش آنالیز واریانس محاسبه‌شد.

جدول(8): پرسش سوم پژوهش برحسب سن

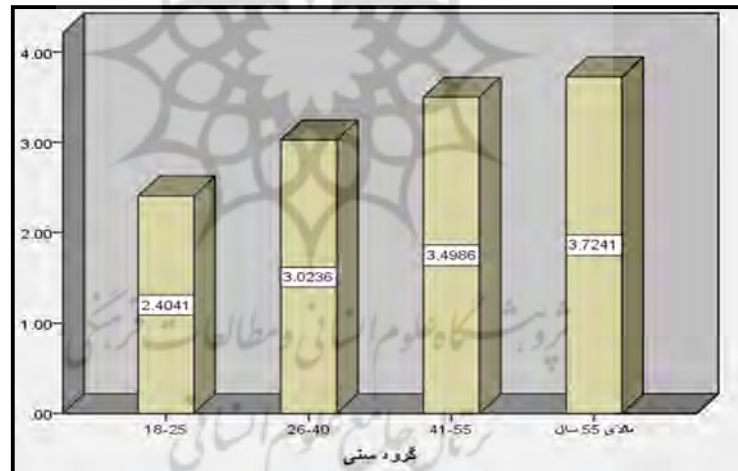
| Sig | F | میانگین مربعات | درجه آزادی | مجموع مربعات | تغییرات |
|-------|-------|----------------|------------|--------------|------------|
| 0.000 | 58.47 | 18.37 | 3 | 55.13 | بین گروهی |
| | | 0.314 | 296 | 93.02 | درون گروهی |
| | | | 299 | 148.16 | کل |

باتوجه به آنالیز واریانس انجام‌شده مقدار آماره آزمون فیشر برابر 58.47 و سطح معناداری آزمون برابر 0.00 شده‌است. به عبارت دیگر، احساس امنیت درک‌شده توسط افراد در گروه‌های سنی مختلف دارای تفاوت معنادار بوده‌است. برای تشخیص دقیق تفاوت‌ها از نتایج ارائه‌شده از آزمون شفه استفاده می‌کنیم:

جدول (9): آزمون شفه بر حسب گروه سنی

| سطح معناداری | خطای معیار | اختلاف میانگین | گروه سنی | گروه سنی |
|--------------|------------|----------------|--------------|----------|
| 0.000 | 0.07 | -0.61 | 40-26 | 25-18 |
| 0.000 | 0.08 | -1.09 | 55-41 | |
| 0.000 | 0.23 | -1.32 | بالای 55 سال | |
| 0.000 | 0.08 | -0.47 | 55-41 | 40-26 |
| 0.032 | 0.23 | -0.7 | بالای 55 سال | |
| 0.82 | -0.22 | -0.22 | بالای 55 سال | 55-41 |

باتوجه به سطح معناداری آزمون گروه‌های سنی مختلف از لحاظ امنیت تفاوت دارند و فقط گروه‌های سنی 41 تا 55 و بالاتر از 55 سال به‌طور یکسان در بوستان ملت احساس امنیت می‌کنند اما علامت منفی اختلاف میانگین نشان می‌دهد که به‌طور کلی میانگین امنیت احساس شده توسط گروه‌های سنی 18 تا 40 سال کمتر از افراد در سنین بالاتر می‌باشد. به عبارتی، هرچه سن بالاتر می‌رود امنیت بیشتری احساس می‌شود و گروه سنی افراد بر امنیت ادراک شده اثر دارد.



نمودار (2): بررسی درصد امنیت افراد باتوجه به گروه سنی

ب- گروه تحصیلی

بررسی تأثیر سطح تحصیلات افراد در احساس امنیت ادراک شده از طریق روش آنالیز واریانس محاسبه شد.

جدول (10): پرسش دوم پژوهش بر حسب تحصیلات

| تغییرات | مجموع مربعات | درجه آزادی | میانگین مربعات | F | sig |
|------------|--------------|------------|----------------|------|------|
| بین گروهی | 10.7 | 3 | 3.57 | 7.67 | 0.59 |
| درون گروهی | 137.37 | 295 | 0.46 | | |
| کل | 148.09 | 298 | | | |

با توجه به آنالیز واریانس انجام شده مقدار آماره آزمون فیشر برابر 7.67 و سطح معناداری آزمون برابر 0.59 شده است. به عبارت دیگر، احساس امنیت درک شده توسط افراد در گروه های تحصیلی مختلف یکسان است و سطح تحصیلات افراد بر امنیت ادراک شده بی اثر است.

ج- وضعیت تأهل

بررسی تأثیر وضعیت تأهل افراد در احساس امنیت ادراک شده از طریق روش آنالیز واریانس محاسبه شد.

جدول (11): پرسش سوم پژوهش بر حسب وضعیت تأهل

| تغییرات | مجموع مربعات | درجه آزادی | میانگین مربعات | F | Sig |
|------------|--------------|------------|----------------|------|-------|
| بین گروهی | 11.25 | 3 | 3.75 | 7.87 | 0.000 |
| درون گروهی | 140.65 | 295 | 0.47 | | |
| کل | 151.91 | 298 | | | |

با توجه به آنالیز واریانس انجام شده مقدار آماره آزمون فیشر برابر 7.87 و سطح معناداری آزمون برابر 0.00 شده است. به عبارت دیگر، احساس امنیت درک شده توسط افراد در گروه های مختلف وضعیت تأهل متفاوت است. برای تشخیص دقیق تفاوت ها از نتایج ارایه شده توسط آزمون شفه استفاده می کنیم.

جدول (12): آزمون شفه بر حسب وضعیت تأهل

| تأهل | تأهل | اختلاف میانگین | خطای معیار | سطح معناداری |
|-----------------|-----------------|----------------|------------|--------------|
| مجرد | متأهل | -0.34 | 0.08 | 0.002 |
| | جدا شده از همسر | -0.25 | 0.16 | 0.52 |
| | همسر فوت شده | -0.73 | 0.18 | 0.002 |
| متأهل | جدا شده از همسر | 0.09 | 0.15 | 0.95 |
| | همسر فوت شده | -0.39 | 0.18 | 0.19 |
| جدا شده از همسر | همسر فوت شده | -0.48 | 0.22 | 0.21 |

باتوجه به سطح معناداری آزمون افراد در گروه‌های مختلف وضعیت تأهل از لحاظ امنیت تفاوت معنادار دارند و افراد مجرد نسبت به گروه‌های متأهل و همسر فوت شده امنیت کمتری احساس می‌کنند. این تفاوت معنادار است اما میزان امنیت افراد مجرد و مطلقه تقریباً یکسان است. به عبارتی، افراد مجرد نسبت به سایر گروه‌ها امنیت کمتری احساس می‌کنند.



نمودار (3): بررسی تأثیر وضعیت تأهل در میزان امنیت شهروندان

نتیجه‌گیری

ضرورت پرداختن به موضوع امنیت شهری از آنجایی مهم می‌نماید که وابستگی متقابل میان امنیت و توسعه اجتناب‌ناپذیر است. امنیت زمینه‌ساز و بسترساز توسعه اقتصادی، اجتماعی و زیست‌محیطی است و هم از این عناصر تأثیر می‌پذیرد. صاحب‌نظران بر این عقیده‌اند که بین توسعه و امنیت رابطه‌ای متقابل وجود دارد. در عین حال که در سایه امنیت آرامش و ثبات به وجود می‌آید؛ رشد و توسعه پایدار نیز معنی و مفهوم پیدامی‌کند. از جانب دیگر، توسعه‌یافتگی کشور را امن‌تر می‌کند و آن را در مقابله با چالش‌های امنیتی تواناتر می‌سازد. به همین دلیل کشورهای در حال توسعه در قیاس با کشورهای توسعه‌یافته برای مقابله با چالش‌های عدیده‌ای که امنیت‌شان را تهدید می‌کند توانایی‌های محدودتری دارند.

باتوجه به این توضیحات و ارتباط جدایی ناپذیر امنیت و توسعه پرداختن به مفهوم توسعه ضروری می‌نماید. این پژوهش با 4 پرسش و 3 هدف آغاز شد که اهداف عبارت بودند از: شناخت میزان احساس امنیت شهروندان در بوستان ملت (در ابعاد کالبدی، اجتماعی، فرهنگی)، پی بردن به تأثیر میزان احساس امنیت بر میزان مراجعه به بوستان و پی بردن به تأثیر مؤلفه‌های فردی در احساس امنیت. باتوجه به این 3 هدف 3 آزمون متفاوت در نرم افزار SPSS انجام شد که در مورد هدف نخست، که با استفاده از آزمون t-test محاسبه شد، نتیجه آن بود که احساس امنیت در گذشته توسط افراد در بوستان ملت از بعد کالبدی کمتر از حد متوسط است اما از لحاظ بعد فرهنگی و اجتماعی بیشتر از حد متوسط است. لکن به طور کل احساس امنیت در گذشته توسط افراد در بوستان ملت کمتر از حد متوسط است. در مورد هدف دوم نیز با استفاده از مدل خردی دو این نتیجه به دست آمد که افرادی که در ساعاتی 12 تا 15 ظهر به بوستان مراجعه می‌کنند احساس امنیت کمتر و افرادی که در ساعاتی 8 تا 12 صبح به بوستان مراجعه می‌کنند احساس امنیت بیشتری دارند که این امر می‌تواند به دلایل متفاوتی چون خلوت شدن بوستان در ساعاتی 12 تا 15 و جمع شدن افراد مشکوک و ناپه‌نجانر جامعه در آن زمان در بوستان باشد. در مورد هدف سوم، که به بررسی شاخص‌های فردی چون سن، تحصیلات، وضعیت تأهل و رابطه آن با احساس امنیت در بوستان پرداخته شد، با استفاده از آزمون آنالیز واریانس این نتیجه به دست آمد که در شرایط سنی احساس امنیت در گذشته توسط افراد در گروه‌های سنی مختلف دارای تفاوت معنادار است. به عبارتی، هرچه سن بالاتر می‌رود امنیت بیشتری احساس می‌شود. همچنین بیشتر نوجوانان به ویژه دختران از احساس امنیت کمتری برخوردار بوده در صورتی که افراد مسن‌تر، به ویژه زنانی که وارد بوستان می‌شدند، از شرایط تاحدودی راضی بوده‌اند. رابطه میزان امنیت با سطح تحصیلات معنادار به دست نیامد و هیچ‌گونه رابطه‌ای را نشان نداد اما با وضعیت تأهل نیز دارای تفاوت است به گونه‌ای که افراد در گروه‌های مختلف وضعیت تأهل از لحاظ امنیت تفاوت معنادار دارند و افراد مجرد نسبت به گروه‌های متأهل و همسر فوت شده امنیت کمتری احساس می‌کنند. این تفاوت معنادار است اما میزان امنیت افراد مجرد و مطلقه تقریباً یکسان است. به عبارتی، افراد مجرد نسبت به سایر گروه‌ها امنیت کمتری احساس می‌کنند.

نتایج این پژوهش تاحدودی با پژوهشی که افشارکهن و رحیقی در سال 1392 تحت عنوان «تأثیر عوامل محیطی و اجتماعی بر احساس امنیت شهری (مورد مطالعه: محلات منتخب شهر یزد)» به بررسی عوامل محیطی و اجتماعی در برقراری نظم و امنیت پرداخته‌است همخوانی دارد. در این پژوهش نویسنده به این موضوع پرداخته‌است که فضای فیزیکی و کالبد منطقه، نظارت و مراقبت، تعاملات اجتماعی و کنترل میزان جرم و جنایت در میزان امنیت شهروندان تأثیر زیادی دارد. این پژوهش نیز باتوجه به مصاحبه با افراد بسیاری از این عوامل برای افزایش ایجاد امنیت در سطح بوستان مطرح‌گردید. همچنین، با پژوهش پوراحمد و همکاران در سال 1392 تحت عنوان «امنیت شهر؛ بررسی و سنجش سطح امنیت پارک‌های شهری در منطقه 2 شهر قم» که به اهمیت و بحث امنیت در عرصه‌های مختلف زندگی اجتماعی به‌عنوان یک مقوله بنیادی نیاز انسان پرداختند تاحدودی همخوانی دارد. این پژوهش طبق بررسی‌های صورت‌گرفته نشان داده است که بیشتر شهروندان در زمان احساس خستگی و بیکاری در اوقات فراغت، ورزش، آوردن فرزندان به بوستان و... به بوستان مراجعه می‌کنند و شایع‌ترین نوع جرایم بزهکارانه در بوستان‌های منطقه به‌ترتیب مصرف و توزیع مواد مخدر، درگیری و نزاع، دزدی و مزاحمت‌های ناموسی است که این مسائل بیشتر برای افراد با آن شرایطی که در این پژوهش نیز بررسی‌گردید مطابقت دارد. افراد مجرد و کم‌سن و سال به‌ویژه دختران همچنان از آزار کلامی توسط عده‌ای از افراد رنج می‌برند. طبق مصاحبه‌های انجام‌شده در این بوستان افراد شاهد توزیع مواد و وقوع درگیری و نزاع در ساعت‌های 12-15 بوده‌اند که منجر به کاهش مراجعه در این ساعت‌ها شده‌است.

پیشنهادها

با توجه به نتایج پژوهش حاضر پیشنهادهای زیر به‌منظور ارتقای امنیت در بوستان ملت شهر رشت ارائه می‌شود.

- کنترل و نظارت مأموران پلیس به‌منظور افزایش احساس امنیت در بوستان به-ویژه در ساعت‌های خلوت روز و شب؛
- افزایش فعالیت‌های شبانه‌روزی مانند ایجاد سوپرمارکت و داروخانه‌ها؛

- توجه ویژه به مجموعه شاخص‌های کالبدی مؤثر در ارتقای امنیت؛ چراکه براساس نتایج پژوهش حاضر احساس امنیت درک‌شده توسط افراد در بوستان ملت از بعد کالبدی کمتر از حد متوسط بوده‌است؛
- نورپردازی مناسب بوستان برای ایجاد احساس امنیت در هنگام شب؛
- گماشتن نگهبانان بیشتر برای محافظت از بوستان به‌ویژه در زمان ظهر؛
- باتوجه به ماهیت عمومی و همگانی بوستان در نظر گرفتن نیازهای تمام اقشار جامعه به‌ویژه زنان و کودکان بسیار ضروری به‌نظر می‌رسد چراکه براساس نتایج پژوهش حاضر احساس امنیت درک‌شده توسط افراد در گروه‌های سنی مختلف دارای تفاوت معناداری بوده‌است.



- اسماعیلی، آقابابایی، حسین و همکاران(1389)، راهبرد پیشگیری موقعیت در مدیریت امنیت شهری با تأکید بر شهرهای ساحلی، رشت: انتشارات دانشگاه گیلان.
- افشار کهن، جواد؛ رحیقی یزدی، محمد(1392)، تأثیر عوامل محیطی و اجتماعی بر احساس امنیت شهری(مورد مطالعه: محلات منتخب شهر یزد)، مطالعات جامعه‌شناختی شهری، سال 3، شماره 8.
- ازکیا، مصطفی؛ غفاری، غلامرضا(1383)، توسعه روستایی با تأکید بر جامعه روستایی ایران، تهران: نشرنی.
- الیوت، جنیفر.آ(1378)، مقدمه‌ای بر توسعه پایدار در کشورهای درحال توسعه، ترجمه عبدالرضا رکن‌الدین افتخاری و حسین رحیمی، تهران: انتشارات مؤسسه توسعه روستایی ایران.
- پوراحمد، احمد؛ مهدی، علی؛ مهدیان، معصومه(1392)، امنیت شهری؛ فضاهای عمومی بررسی و سنجش سطح امنیت پارک‌های شهری در منطقه 2 شهر قم، پژوهش‌های راهبردی امنیت و نظم اجتماعی، سال 2، شماره پیاپی 5، شماره 1.
- پورمحمدی، محمدرضا؛ صدرموسوی، میرستار(1389)، بررسی و تحلیل پایداری و سرزندگی مناطق تبریز با تأکید بر امنیت شهری با نگرش جامعه‌شناختی، مطالعات جامعه‌شناختی، سال 2، شماره 8.
- پیران، پرویز(1384)، شهرنشینی در ایران، پایان تاریخ و شروع فصلی جدید، تهران: خانه هنرمندان ایران.
- حافظ‌نیا، محمدرضا(1391)، سیاست و فضا، تهران: انتشارات پاپلی.
- خمر، غلامعلی(1388)، اصول و مبانی جغرافیای شهری، زابل: انتشارات قومس.
- درودی، محمدرضا؛ قاسمی، الناز(1393)، اولویت‌بندی راهکارهای مؤثر در ارتقای امنیت شهری و تأثیر آن بر رضایتمندی مسکونی نمونه مورد پژوهش: منطقه 20 شهرداری تهران، پژوهشنامه جغرافیای انتظامی، سال 2، شماره 6.
- رکن‌الدین افتخاری، عبدالرضا(1389)، مدیریت توسعه روستایی(بنیان‌های نظری)، تهران: انتشارات سمت.
- روشندل، جلیل(1374)، امنیت ملی و نظام بین‌المللی، تهران: انتشارات سمت.
- زیاری، کرامت‌اله؛ مهدی، علی؛ مهدیان، معصومه(1392)، تحلیلی بر امنیت فضاهای عمومی شهر مور: پارک‌های مناطق چهارگانه شهرداری قم، آمایش جغرافیایی فضا، سال 3، شماره پیاپی 7.

- ساوج، مایک؛ وارد، آلن (1372)، جامعه‌شناسی شهری، ترجمه ابوالقاسم پوررضا، تهران: انتشارات سمت.
- سجودی، مریم؛ یاسوری، مجید (1393)، امنیت اجتماعی لازمه تحقق شهر پایدار، مجموعه مقالات همایش نیارش شهر پایا.
- شجاعی باغینی، محمدمهدی (1386)، مبانی مفهومی سرمایه اجتماعی، تهران: انتشارات پژوهشکده مطالعات راهبردی.
- صالحی، اسماعیل (1387)، ویژگی‌های فضای شهری امن، تهران: مرکز مطالعاتی و تحقیقاتی شهرسازی و معماری.
- کاظمی مطلق، نازلی و همکاران (1389)، ملاحظات امنیتی کلانشهر مشهد براساس شاخص‌های توسعه پایدار شهری، انتشارات دانشگاه گیلان.
- کلکوهن، ایان (1376)، طراحی عاری از جرم؛ ایجاد مناطق امن و پایدار، ترجمه مهرداد رایجان-اصلی، تهران: انتشارات دانشگاه تهران.
- کنت، سیلویا؛ مک‌لوین، کتی (1391)، جغرافیای توسعه، ترجمه فاطمه بخشی‌زاده، تهران: انتشارات جهاد دانشگاهی.
- فرخی، مهدی (1389)، حاشیه‌نشینی شهرها و ارتباط آن با امنیت عمومی، تهران: انتشارات دانشگاه تهران.
- ماندل، رابرت (1377)، چهره متغیر امنیت ملی، ترجمه پژوهشکده مطالعات راهبردی، تهران: انتشارات پژوهشکده مطالعات راهبردی.
- مجنونیان، هنریک (1374)، مباحثی پیرامون پارک‌ها، فضای سبز، تفرجگاه‌ها، تهران: حوزه معاونت خدمات شهری سازمان پارک‌ها و فضای سبز شهر تهران.
- مجیدی، سید محمود (1386)، حقوق کیفی اختصاصی؛ جرایم علیه امنیت، تهران: انتشارات دانشگاه تهران.
- Ardalan, N. 1980. Places of Public Gathering. In Places of Public Gathering in Islam, L. Safran (ed.), pp.5-16. Aga Khan Award for Architecture, Philadelphia.
- Brambilla. Giovanni, Gallo, Veronica and Zambon. Giovanni ۲۰۱۳. International Journal of Environmental Research and Public Health. PP 2348-2369; doi:10.3390
- Bufington. J., Aaron. 1997. An Assessment of Urban Park Values and Residential Properties Utilizing GIS in Rochester, Minnesota.

- P. COZENS .(2008) .CRIME PREVENTION THROUGH ENVIRONMENTAL DESIGN IN WESTERN AUSTRALIA: PLANNINGFOR SUSTAINABLE URBAN FUTURES . Department of Urban and Regional Planning .Curtin University of Technology .Western Australia.
- Dick, Robert. (2008) Royal Astronomical Society of Canada Guidelines for Outdoor Lighting in Urban Star Parks (RASC-USP-GOL).
- Gobster, A. paul (2002) "Managing Urban Parks for a Racially and Ethnically Diverse Clientele, USDA Forest ServiceNorth Central Research Station Chicago, Illinois", USA Leisure Sciences, 24:143–159, 2002.
- Hiebert, Ray E. 2005. Commentary: New Technologies, Public Relations, and Democracy. Public Relations Review 31(2005): 1–9.
- Jackobs, J. (1981) The death and life of great American cities, new York, NK: vintage book.
- Kelly .Eric Damian .Crabtree .Dain (2009) .Securing The Built Environment: An Analysis Crime Prevention Through Environmental Design .Ball State University .Muncie .Indiana.
- Md Sakip. Siti Rasidah. Mt Akhir. Norizan. Omar. Siti Syamimi.2014. .Determinant Factors of Successful Public Parks in Malaysia.Asian Conference on Environment-Behaviour Studies.Chung-Ang University, Seoul, S. Korea, 25-27 August 2014.422 – 432
- Rabare, Rose Susan. Okech, Roslyne and George Mark Onyango. 2009. The Role of Urban Parks and Socio-economic, Development (Case Study: Kisumu Kenya), No. 33(12) / August 2009.
- Rangwala, S.C. 1998. Town Planning Charater Publishing House, India.
- Rothrock ,Sara E .(2010) .Antiterrorism design and public safety : reconciling CPTED with the post .Massachusetts Institute of Technology. Dept. of Urban Studies and Planning.
- Abdul Malek Nurhayati. and Mariapan MARIAPAN.2009.VISITORS PERCEPTION ON VANDALISM AND SAFETY ISSUES IN A MALAYSIAN URBAN PARK.
- Theoretical and Empirical Researches in Urban Management. Number 4(13) / November 2009.



پروہشگاہ علوم انسانی و مطالعات فرہنگی
پرتال جامع علوم انسانی