

ارزیابی مؤلفه‌های مناسب‌سازی فضاهای عمومی شهری برای استفاده جانبازان و معلولان در شهر خرم‌آباد^۱

نویخت سبحانی - پژوهشگر دکتری جغرافیا و برنامه‌ریزی شهری، دانشگاه آزاد اسلامی، واحد علوم تحقیقات تهران
مریم بیرانوندزاده - پژوهشگر جهاد دانشگاهی واحد لرستان و دانشجوی دکتری جغرافیا و برنامه‌ریزی شهری، دانشگاه شهید بهشتی
مجید اکبری - کارشناس ارشد جغرافیا و برنامه‌ریزی شهری، دانشگاه پیام نور رشت
فاطمه سوری - کارشناس ارشد جغرافیا و برنامه‌ریزی شهری، دانشگاه شهید بهشتی

پذیرش مقاله: ۱۳۹۴/۴/۱۱ تأیید مقاله: ۱۳۹۵/۴/۴

چکیده

معلولیت، به‌مثابه پدیده‌ای زیستی و اجتماعی، واقعیتی است که تمامی کشورها با آن مواجه‌اند. تأمین نیازهای دسترسی معلولان مستلزم به‌کارگیری تمهیدات ویژه‌ای است، چرا که تأمین دسترسی و فرصت‌های برابر برای آحاد جامعه یکی از ارکان حقوق شهروندی است. هدف از این مقاله ارزیابی مؤلفه‌های مناسب‌سازی فضاهای عمومی شهری برای استفاده جانبازان و معلولان است. نوع تحقیق در این پژوهش از نوع توصیفی-تحلیلی است. در جمع‌آوری اطلاعات از مطالعات میدانی و کتابخانه‌ای استفاده شده است. همچنین، برای تجزیه و تحلیل یافته‌ها از روش آمار استنباطی تحلیل مسیر و مدل سوات بهره گرفته شده است. بر اساس نتایج تحلیل مسیر، متغیرهای وضعیت پیاده‌رو با میزان ۰/۷۳۳ و بل‌های ارتباطی با میزان ۰/۶۵۴ در مناسب‌سازی فضاهای عمومی شهری برای استفاده جانبازان و معلولان در شهر خرم‌آباد بیشترین تأثیر را دارد. همچنین، نتایج مدل سوات نشان می‌دهد که رعایت برخی اصول مناسب‌سازی در فضاهای شهری نظیر برخی تدوین ضوابط و استانداردهای مناسب‌سازی و ابلاغ به دستگاه‌های ذی‌ربط و الزام شهرداری‌ها به مناسب‌سازی فضاهای شهری برای معلولان مهم‌ترین نقاط قوت محسوب می‌شود. جابه‌جایی مکرر و مستمر مسئولان در سطوح مختلف، فقدان پارکینگ در فضاهای پرتردد شهر و نظایر آن نیز مهم‌ترین تهدید قلمداد می‌شود. برقراری تعامل سازنده بین شهرداری و بهزیستی، تصویب قانون مناسب‌سازی برای ارگان‌ها و دستگاه‌های دولتی و خصوصی مهم‌ترین نقاط فرصت و در نهایت مهم‌ترین تهدیدها کمبود شدید امکانات و تجهیزات اطلاع‌رسانی، بی‌توجهی مسئولان و ارگان‌های ذی‌ربط به جایگاه معلولان در فضاهای شهری و نظایر آن است.

کلیدواژه‌ها: خرم‌آباد، فضاهای عمومی، معلولان، مناسب‌سازی.

۱. این مقاله مستخرج از طرح پژوهشی با عنوان «مناسب‌سازی فضاهای عمومی شهری جهت استفاده جانبازان و معلولان و ارائه راهکارهای بهینه‌سازی استان لرستان» است که با حمایت اداره کل بنیاد شهید استان لرستان انجام شده است.

* E-mail: n.sobhani65@gmail.com

نویسنده مسئول

مقدمه

از دید بسیاری از دانشمندان، فضا عنصر جدانشدنی ساخت مادی و ساخت‌مندشدن زندگی اجتماعی است. این بدان معناست که نمی‌توان آن را جدا از جامعه و روابط اجتماعی فهمید (افروغ، ۱۳۷۷: ۱۸). موضوع فضای شهری از جمله مباحث پرجاذبه‌ای است که بسیاری از اندیشمندان مسائل شهری به آن توجه دارند و اهمیت آن را اساساً به دلیل رابطه‌ای می‌دانند که با راهبردهای اجتماعی، پالایش ساخت اجتماعی، تولید کیفیت انسانی - عاطفی در جامعه، بیان زندگی فعال مردم، فعالیت سیاسی، زندگی سالم شهری و مانند آن دارد. امروزه، موضوع خلق فضای شهری مطلوب، پویا و سرزنده به لحاظ کارکرد اجتماعی، روانی، فرهنگی، اقتصادی و محیطی - کالبدی آن، یکی از اهداف راهبردی ارتقای کیفیت محیط مصنوعی شهری است و با راهبردهای اجتماعی پیوند دارد (کاشانی جو، ۱۳۸۹: ۹۵). اما، مفهوم و فرایند خلق فضای شهری در مراحل مختلف تاریخ شهرها معنایی یکسان ندارد و به لحاظ آنکه شکل و محتوای آن همیشه متأثر از روح هر مرحله از تمدن است و وضع نهادها، فرهنگ و پوشش شهرنشینی عوامل مؤثر در عناصر محتوا و شکل فضا بوده است، تلقی یکسانی از آن وجود ندارد.

آنجا که ساختار اکثر شهرهای ایران، چه شهرهایی با قدمت تاریخی و دارای بافت سنتی و چه شهرهای جدیدی که در این چند دهه رشد چشم‌گیری داشته‌اند و بر پایه و اصول برنامه‌ریزی شهری و طراحی شهری استوار نبوده‌اند و ضوابط، معیارها و قوانین مربوط به برنامه‌ریزی شهری و شهرسازی در این ارتباط یا وجود نداشته یا به کار گرفته نشده است، باعث به وجود آمدن مشکلات عدیده‌ای شده است. از جمله مشکلات موجود در سطح فضاهای شهری می‌توان انقطاع حرکت، ناممکن شدن حرکت، خستگی در حرکت، خطرات حرکتی و ناخوانایی مسیر حرکت را نام برد.

با توجه به مجموعه مشکلات موجود در شهرهای کشور در ارتباط با نامناسب بودن فضاهای شهری برای معلولان، حرکت در سطح شهرهای کشور نه تنها برای افراد معلول، سالخوردگان، خردسالان و زنان باردار بلکه گاه برای افراد عادی که توان بیشتری دارند مشکلات و دشواری‌هایی را در سطح فضاهای شهری ایجاد می‌کند.

مسئلاً حضور معلولان و جانبازان در سطح شهر قدمی اولیه در جهت فعال کردن این گروه در فعالیت‌های انسانی و اجتماعی است؛ یعنی، در اشتغال، اوقات فراغت و تفریح، فعالیت‌های آموزشی، حرفه‌ای و تجاری از دیدگاه اجتماعی و اقتصادی. بنابراین، کاملاً منطقی است که فضاهای شهری را به گونه‌ای طراحی و آماده کرد تا حرکت افراد معلول و غیرمعلول به راحتی و با صرف حداقل انرژی صورت پذیرد (رضویان و بیرانوندزاده، ۱۳۹۲: ۳). این تحقیق سعی دارد با تحلیل وضعیت موجود فضاهای عمومی در شهر خرم‌آباد و چگونگی مناسب‌سازی آن‌ها برای معلولان و جانبازان و کاهش برخی مشکلات وضع موجود و ترفیع هر یک از آن‌ها، زمینه تحقق توسعه پایدار در سطح شهر برای معلولان را فراهم آورد. بنابراین، در راستای موارد مذکور، پژوهش حاضر با هدف ارزیابی مؤلفه‌های مناسب‌سازی فضاهای عمومی شهری برای استفاده جانبازان و معلولان در شهر خرم‌آباد تدوین شده است. منظور از فضاهای عمومی شهری در این تحقیق، ادارات و دستگاه‌های دولتی، خیابان‌ها و میادین و پارک‌های شهر است.

ضرورت و اهمیت موضوع تحقیق

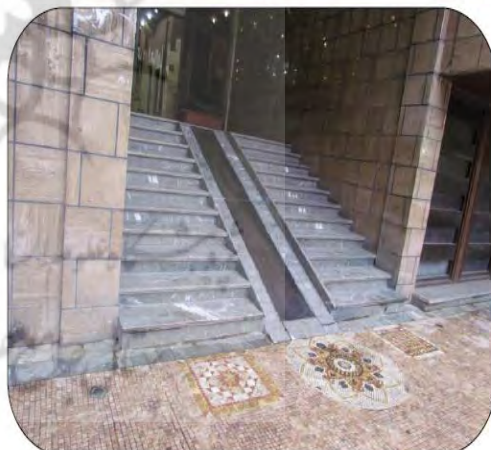
آمار و ارقام حاکی از آن است که جمعیت جهان در حال حاضر معادل ۷ میلیارد نفر است. بر همین اساس، ۱٪ از این جمعیت را به‌نوعی معلولان تشکیل می‌دهند. به‌دلیل چنین روندی، مسائل عدیده‌ای در حل مشکلات عمومی معلولان به‌منزلهٔ قشری قابل توجه، محسوس است، زیرا به‌تناسب رشد جمعیت، معلولیت‌ها نیز در ابعاد مختلف رشد داشته است (رضایی‌ارجرودی، ۱۳۸۳: ۵۸۹). با وجود این، معلولان در زمرهٔ افشاری هستند که تأمین نیازهای دسترسی برای آن‌ها مستلزم به‌کارگیری تدابیر و تمهیدات ویژه‌ای است، چرا که تأمین دسترسی و فرصت‌های برابر برای آحاد جامعه یکی از ارکان حقوق شهروندی و پیش‌نیاز سایر خدمات شغلی، آموزشی، بهداشتی، تفریحی، ورزشی و رفاهی است. اصل تساوی حقوق معلولان و افراد سالم حاکی از آن است که نیازهای تمامی افراد جامعه اهمیت یکسانی دارد و رفع این نیازهاست که باید اساس برنامه‌ریزی جوامع را تشکیل دهد. این اصل حکم می‌کند که منابع به‌گونه‌ای به‌کار گرفته شود که امکانات و فرصت‌های یکسان برای تمامی افراد جامعه به‌خصوص قشر معلولان و جانبازان تضمین شود (بهمن‌پور و سلاجقه، ۱۳۸۷: ۸). در صورت بی‌توجهی به مشکلات معلولان در محیط‌های شهری، بخش قابل‌توجهی از جامعه از حضور اجتماعی محروم می‌شوند که نیاز اساسی هر انسانی است. این عامل سبب می‌شود تا معلولان به علت وجود مشکلات، معلول اجتماعی نیز شوند. با توجه به گریزناپذیر بودن معلولیت اجتماعی (ناشی از سیل، زلزله، تصادفات و جزآن) و در نتیجه افزایش جمعیت معلولان، توجه ویژه به این قشر ضرورت و اهمیت خاصی پیدا می‌کند (قنبری و حبیب‌زاده، ۱۳۹۱: ۱).

در حال حاضر، معلولان در جهان، ۱٪ از کل جمعیت را به‌خود اختصاص داده‌اند. طبق آمار سال ۱۳۸۵، حدود ۴/۲٪ از جمعیت کشور معلولیت یا ناتوانی شدید و متوسط داشته‌اند که جمعیتی بیش از ۱,۰۱۲,۲۲۲ نفر را شامل می‌شود. از طرفی، طبق پیش‌بینی‌های صورت‌گرفته تا سال ۱۴۰۴، جمعیت کشور به بیش از ۹۴ میلیون نفر خواهد رسید و آمار معلولان نیز به ۵ میلیون و ۷۰۰ هزار نفر افزایش خواهد یافت (سازمان بهزیستی کشور، ۱۳۸۹). در استان لرستان نیز بیش از ۲۰۰,۰۰۰ نفر معلول، جانباز و سالمند وجود دارد که به‌نوعی دچار محدودیت و کم‌توانی‌اند و به علت عدم رعایت اصول مناسب‌سازی در بسیاری از مکان‌ها و فضاها و تجهیزات و وسایل نقلیهٔ عمومی، حضوری شایسته و فعال در جامعه متناسب با توان‌مندی‌های خود ندارند. هر ساله نیز بیش از ۱۲۰۰ نفر به تعداد معلولان استان افزوده می‌شود. در صورت فقدان برنامه‌ریزی لازم و اتخاذ تدابیر و راهکارهای مناسب، در عمل، مشکلات استان افزون می‌شود، به‌طوری‌که به بحرانی جدی و تأثیرگذار در تمامی ابعاد توسعه تبدیل می‌شود (سراج، ۱۳۸۸: ۱). در شهرستان خرم‌آباد نیز ۷۵۰۲ هزار جانباز، معلول و ایثارگر وجود دارد (جدول ۱).

جدول ۱. آمار جانبازان شهرستان خرم‌آباد در سال ۱۳۹۳

جانبازان							شهرستان
جمع کل ایثارگران	آزادگان	کل جانبازان	۷۰٪	۵۰ تا ۶۹٪	۲۵ تا ۴۹٪	۵ تا ۲۴٪	
۷۵۰۲	۲۷۱	۵/۵۰۳	۱۰۵	۲۸۷	۱/۹۴۹	۳۱۶۲	خرم‌آباد

مأخذ: ادارهٔ کل بنیاد شهید و امور ایثارگران استان لرستان، ۱۳۹۳



تصویر ۱. نمایی از فضاهای نامناسب عمومی در شهر خرم‌آباد (منبع: نگارندگان)

نگاهی اجمالی به وضعیت موجود فضاهای شهری و ساختمان‌های عمومی شهر خرم‌آباد نشان می‌دهد که با توجه به کوهستانی و دره‌ای بودن شهر خرم‌آباد، در اکثر نقاط شهر نه تنها محیط مناسب و مطلوب حال معلولان و جانبازان برای تردد در سطح شهر نیست، بلکه سطوح پیاده‌روها در فضاها و معابر مهم و اصلی شهری برای عابران و شهروندان سالم و سلامت هم مناسب و مطلوب نیست. از آنجا که در شهر خرم‌آباد، حدود ۳/۵٪ جمعیت شهر را ناتوانان جسمی - حرکتی تشکیل می‌دهند، مناسب‌سازی مکان‌های عمومی و خدماتی و سازگار کردن فضاهای شهری با شرایط این افراد ضروری است، که در عین حال به معنای رعایت شرایط دیگر گروه‌های جامعه، اعم از کودکان، سالمندان و بیماران نیز است. تصویر ۱ به خوبی بیانگر نامناسب بودن برخی فضاهای عمومی در شهر خرم‌آباد برای استفاده جانبازان و معلولان است. تصویر ۱ نشان می‌دهد که اکثر فضاهای عمومی نظیر ایستگاه‌های اتوبوس، مراکز خرید و مراکز اداری به لحاظ استفاده جانبازان و معلولان وضعیت نامناسبی دارد.

با توجه به موارد ذکر شده، اهمیت و ضرورت توجه به مناسب‌سازی فضاهای عمومی و گردشگری، ترافیک شهری و بهبود سیستم حمل‌ونقل عمومی با توجه به نیازهای معلولان و جانبازان در فضاهای مورد مطالعه، دوچندان می‌شود.

پیشینه تحقیق

قدمت مناسب‌سازی در معنای خاص خود به تاریخ زندگی بشر برمی‌گردد. بعد از جنگ جهانی دوم بسیاری از بازسازی‌ها با شتاب انجام شد و بی‌توجهی به موضوع معلولیت مشکلی بزرگ مطرح شد. به تدریج اغلب ساختمان‌های بزرگ و عمومی با توجه به امکانات معلولان ساخته شد. بهترین مثال این نوع ساختمان‌ها مرکز سازمان بهداشت جهانی (W.H.O) در ژنو، عمارت یونسکو در پاریس و سازمان ملل متحد در نیویورک است که هر معلول می‌تواند در روی صندلی چرخدار خود به راحتی در تمام اتاق‌ها و سالن‌ها رفت‌وآمد کند و حتی در پشت‌بام ساختمان‌ها به تماشای مناظر این شهرهای زیبا بپردازد.

به‌طور رسمی و جدی از دهه هفتاد میلادی به بعد مناسب‌سازی در دستور کار کشورها قرار گرفت. بر اساس مشکلاتی که معلولان در نقاط مختلف جهان داشته‌اند، از سال ۱۹۷۷ اصولی را جهت فضای شهری و معلولان تعیین کردند. تجارب ارزشمند بسیاری از کشورها در این زمینه نشان داد که چگونه با تمهیدات ساده‌ای می‌توان از توانمندی نیروی عظیمی از افراد که تا قبل از آن در خانه محبوس بودند در برنامه‌های توسعه بهره برد. در سطح ملی، از سال ۱۳۶۵ بحث در زمینه مناسب‌سازی معماری و شهرسازی برای معلولان جسمی و حرکتی در مرکز تحقیقات ساختمان و مسکن شروع شد، هر چند بسیاری از افراد به اولویت مسئله اعتقاد نداشتند. اولویت به ساختمان‌های عمومی و آموزش داده شد و این تفکر حاکم بود که معلول در خانه خود و در دل خانواده‌اش به هر صورتی که باشد مناسب‌سازی انجام می‌شود. هشدار پژوهندگانی که خود معلول بودند نشان دادند که مناسب‌سازی زیست شخصی نیز یک ضرورت است و جدای از مناسب‌سازی فضاهای عمومی نیست.

در کشور ما، از اوایل سال ۱۳۶۶، کارشناسان مرکز تحقیقات ساختمان مسکن به دلیل نیاز جامعه، پژوهش در زمینه طراحی فضاهای عمومی را آغاز کردند. در مهرماه ۱۳۶۷، کتاب *فضاهای شهری و معلولین* انتشار یافت و ضوابط و

معیارهای مطرح در این کتاب و ضوابط طراحی ساختمان‌های عمومی برای معلولان جسمی و حرکتی به صورت پیش‌نویس در اختیار صاحب‌نظران و مراکز ذی‌ربط قرار گرفت. پس از ۴ ماه، نظرها جمع‌آوری شد و کمیسیونی در اسفند سال ۱۳۶۷ با تکیه بر دو دفتر فضای شهری و معلولان و ساختمان‌های عمومی و معلولان تشکیل شد و پیش‌نویس نهایی را تهیه کرد و در تاریخ ۱۳۶۸/۳/۸ به تصویب اعضای شورای عالی شهرسازی و معماری رساند. تقویم وقایع مهم معلولان در ادامه آمده است.

س	۱۹۸۱	-----	سال معلولان
س	۳ دسامبر ۱۹۸۲	-----	روز جهانی معلولان
س	۱۹۸۳-۱۹۹۲	-----	دهه معلولان
س	۱۹۹۳-۲۰۰۲	-----	دهه معلولان در آسیا و اقیانوسیه
س	۲۰۰۷	-----	کنوانسیون جهانی حقوق معلولان
س	۱۳۶۸	-----	مصوبه ضوابط و مقررات شهرسازی و معماری برای معلولان جسمی ^۵ حرکتی
س	۱۳۷۰	-----	بخشنامه ریاست جمهوری وقت به استانداران
س	۱۳۷۸	-----	تجدیدنظر مصوبه ۱۳۶۸
س	ماده ۱۹۳	-----	قانون برنامه توسعه سوم
س	۱۳۸۳	-----	قانون جامع حمایت از حقوق معلولان
س	۱۳۸۷	-----	دستورالعمل اقدام برای مناسب‌سازی

در این زمینه نیز پژوهش‌هایی انجام شده که در ادامه به دو مورد از آنها می‌پردازیم.

اذانی و همکاران (۱۳۹۳) در ارزیابی میزان تناسب فضاهای شهری با معیارهای دسترسی معلولان و رتبه‌بندی مناطق شهری شهر دوگنبدان، با نظرسنجی از جامعه معلولان شهر دوگنبدان، همچنین پیمایش میدانی، به ارزیابی میزان تناسب انواع فضاها و کاربری‌های شهری مناطق مختلف شهر دوگنبدان با نیازهای معلولان بر اساس ضوابط و استانداردهای مدون پرداختند. نتایج این پژوهش بیانگر آن است که در زمینه رعایت معیارهای طراحی و برنامه‌ریزی شهری برای معلولان در سطح شهر دوگنبدان اقدام‌های مناسب و کافی صورت نگرفته است و هیچ‌کدام از فضاها و کاربری‌های مورد سنجش در شهر دوگنبدان از لحاظ مناسب‌سازی برای معلولان وضعیت مناسبی ندارد. در این زمینه، با رتبه‌بندی مناطق شهری با استفاده از معیارهای مورد بررسی، اولویت هر منطقه شهری جهت مناسب‌سازی در هر معیار تعیین شده است.

کمانرودی کجوری (۱۳۸۹) در پژوهشی با عنوان «آسیب‌شناسی ساختاری مدیریت توسعه شهری تهران» با تأکید بر مناسب‌سازی فضاهای شهری برای معلولان، مناسب‌سازی فضاهای شهری برای معلولان را از اولویت‌دارترین برنامه‌ها و اقدام‌های مدیریت شهری عنوان کرد. ایشان در این پژوهش به آسیب‌شناسی ساختاری-مدیریتی، مناسب‌سازی ساختمان‌های مسکونی-اداری و معابر عمومی برای معلولان در شهر تهران در دو سطح برنامه‌ای و اجرایی و در تعداد معدودی از متغیرها و شاخص‌های مربوط پرداخته است. بر اساس یافته‌های این پژوهش، ساختار متمرکز بخشی و عملکرد متفرق مدیریت توسعه شهری تهران کارایی لازم برای مناسب‌سازی فضاهای شهری برای معلولان را ندارد و

مستلزم توسعه ساختار سیاسی متکثر مشارکتی مبتنی بر «حکروایی خوب شهری» است. در نهایت، این پژوهش اصلاح ساختارها، فرایندها، اطلاع‌رسانی و آموزش عمومی و تخصصی را از جمله راهکارهای مدیریتی تحقق ضوابط و مقررات مناسب‌سازی فضاهای شهری برای معلولان در شهر تهران مطرح کرد.

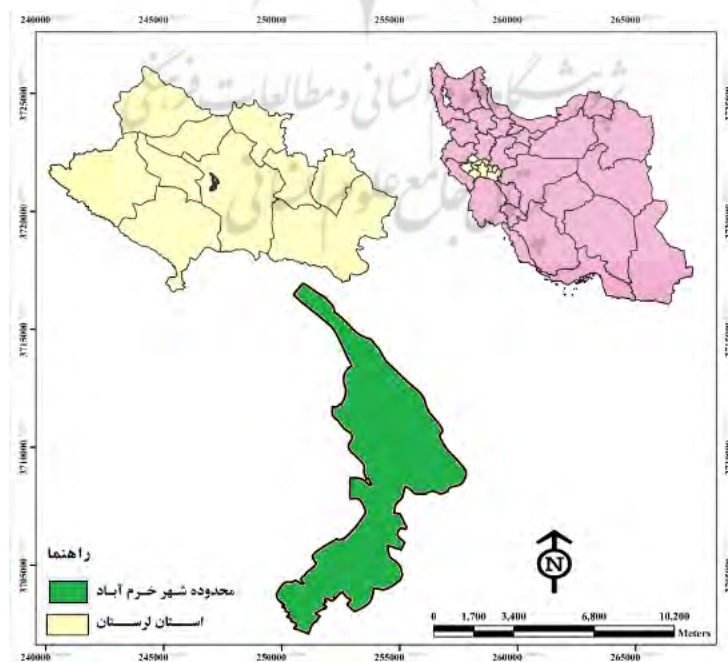
شناخت محدوده مورد مطالعه

خرم‌آباد مرکز شهرستان خرم‌آباد و نیز مرکز استان لرستان است (شکل ۱). جمعیت شهر خرم‌آباد، طی ادوار گذشته، دچار تغییرات و تحولات زیادی شده است. اگرچه قبل از سرشماری‌های رسمی کشور، یعنی سال ۱۳۳۵، از آمار جمعیتی آن اطلاع دقیقی در دست نیست، از سال ۱۳۳۵ به بعد آمار مکتوب جمعیت در اختیار است (جدول ۲).

جدول ۲. میزان رشد جمعیت از سال ۱۳۳۵-۱۳۹۰

دوره سرشماری	جمعیت	میزان رشد بین دو دوره سرشماری
۱۳۳۵	۳۸۶۷۶	✓
۱۳۴۵	۵۹۵۷۸	۴/۴
۱۳۵۵	۱۰۴۹۱۲	۵/۸
۱۳۶۵	۲۰۸۵۹۲	۷/۱
۱۳۷۵	۲۷۲۸۱۵	۵
۱۳۸۵	۳۳۳۹۴۵	۲
۱۳۹۰	۳۴۸۲۱۶	۱/۲

مأخذ: سرشماری عمومی نفوس و مسکن، مرکز آمار ایران، ۱۳۳۵-۱۳۹۰



شکل ۱. موقعیت مکانی شهر خرم‌آباد

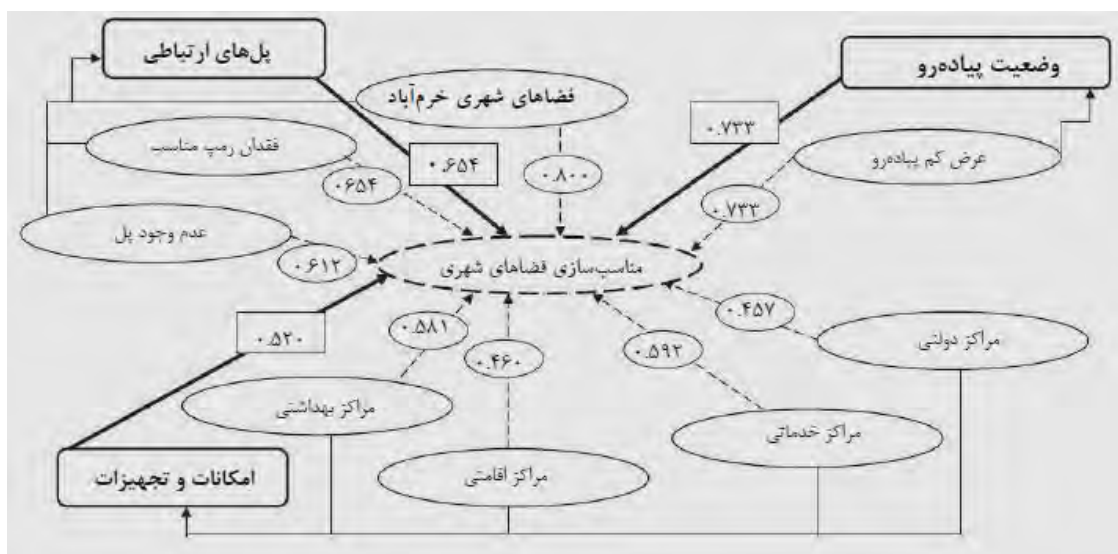
روش تحقیق

روش تحقیق بر اساس هدف از نوع کاربردی و بر اساس روش از نوع توصیفی و تحلیلی است. جمع‌آوری اطلاعات به صورت کتابخانه‌ای و میدانی است. در این تحقیق، به بررسی مؤلفه‌های مناسب‌سازی فضاهای عمومی برای جانبازان و معلولان اقدام شد. برای تجزیه و تحلیل یافته‌ها از آمار استنباطی مانند تحلیل مسیر استفاده شده است تا تأثیر عوامل مختلف در جهت مناسب‌سازی فضاهای عمومی شهری برای استفاده جانبازان و معلولان مشخص شود. در نهایت از برنامه‌ریزی راهبردی (SWOT) بهره گرفته شده است. در این روش، فرصت‌ها و تهدیدهای محیطی از یک طرف و نقاط قوت و ضعف از سوی دیگر برای جانبازان و معلولان مطالعه شد. در همین زمینه، برای کاهش مشکلات و ترفیع آن پیشنهادها راهبردی داده شده است.

تحلیل مسیر عوامل مؤثر بر مناسب‌سازی فضاهای عمومی شهری برای استفاده جانبازان و معلولان در شهر خرم‌آباد

برای به دست آوردن عوامل تأثیرگذار بر علل مناسب‌سازی فضاهای عمومی شهری برای استفاده جانبازان و معلولان، به ویژه در شهر خرم‌آباد، از روش تحلیل مسیر استفاده شده است. در این روش، اثر مستقیم متغیرهای تأثیرگذار بر علل مناسب‌سازی فضاهای عمومی شهری برای استفاده جانبازان و معلولان، از طریق رگرسیون توأم به دست آمده است. سپس، ضرایب همبستگی این متغیرها با علل مناسب‌سازی فضاهای عمومی شهری برای استفاده جانبازان و معلولان، از طریق همبستگی پیرسون و در نهایت، به روش تجزیه همبستگی (کم کردن میزان اثر مستقیم از میزان همبستگی پیرسون) تعداد آثار غیرمستقیم، محاسبه شد. شایان توضیح است که برای اندازه‌گیری میزان چند هم‌خطی در متغیرهای مستقل، از روش معمول فاکتور تورم واریانس استفاده شده است (Williams et al., 1990: 80). تحلیل مسیر علل مؤثر بر مناسب‌سازی فضاهای عمومی شهری برای استفاده جانبازان و معلولان در شهر خرم‌آباد در شکل ۱ آمده است.

برای تعیین مهم‌ترین علل مؤثر بر مناسب‌سازی فضاهای عمومی شهری برای استفاده جانبازان و معلولان در شهر خرم‌آباد، متغیرهای مستقل و اثر آن‌ها وارد مدل رگرسیونی شده است، چرا که اثر یک متغیر در برازش رگرسیونی حذف شده بود. با توجه به اینکه برای تعیین اثر واقعی هر متغیر مستقل، چند هم‌خطی باید پایین باشد، از روش VIF برای تعیین وجود داشتن یا نداشتن چند هم‌خطی استفاده شد (Mohammadi et al., 2003: 43)، در صورتی که مقدار کمتر از ۱۰ باشد، رابطه چند هم‌خطی میان متغیرهای مستقل وجود ندارد (Wang et al., 1999: 61). نتایج نشان می‌دهد بین متغیرهای مستقل چند هم‌خطی وجود ندارد. از این رو، آثار مستقیم به دست آمده برای هر متغیر مستقل، مورد اعتماد است. بر اساس نتایج، متغیرهای وضعیت پیاده‌رو با میزان $0/733$ و پل‌های ارتباطی با میزان $0/654$ در جهت مناسب‌سازی فضاهای عمومی شهری برای استفاده جانبازان و معلولان در شهر خرم‌آباد بیشترین تأثیر را داشته است. امکانات و تجهیزات در بین مؤلفه‌های مورد ارزیابی با کمترین امتیاز ($0/520$) و کمترین تأثیر در فضاهای شهری خرم‌آباد از لحاظ مناسب‌سازی فضاهای عمومی برای معلولان و جانبازان به دست آمد (شکل ۲).



شکل ۲. تحلیل مسیر مناسب‌سازی فضاهای عمومی شهری برای استفاده جانبازان و معلولان شهر خرم‌آباد (منبع: نگارندگان)

مدل سوات

ماتریس SWOT چارچوب مفهومی است که برای شناسایی و تحلیل تهدیدها و فرصت‌ها در محیط خارجی سیستم و بررسی قوت‌ها و ضعف‌های درونی آن به کار گرفته می‌شود. تکنیک تحلیل وضعیت سوات را برنامه‌ریزان شرکت‌های خصوصی و محافل رشته مدیریت بازرگانی برای پاسخگویی به چالش‌های فراروی مؤسسات خصوصی تدوین کردند و در حال حاضر مؤسسات بخش همگانی نیز برای تدوین سیاست‌های دولتی و طرح‌های شهری از آن استفاده می‌کنند (گلکار، ۱۳۸۴: ۴۴). به‌طور ساده، این مدل ابزاری برای بررسی نقاط قوت و ضعف‌های درون‌سازمانی (درون‌ناحیه‌ای) و فرصت‌ها و تهدیدهای محیط برون‌سازمانی (برون‌ناحیه‌ای) است و در مفهوم کلی ابزاری برای بهره‌برداری در مراحل مقدماتی تصمیم‌گیری و به‌منزله پیش‌درآمد یدر امر برنامه‌ریزی راهبردی در نوع کاربردی آن تلقی می‌شود. این روش ابزاری برای کنار هم قراردادن یافته‌های تحلیل فشارهای خارجی (فرصت‌ها و تهدیدها) و قابلیت‌های داخلی (قوت‌ها و ضعف‌ها) استفاده می‌شود (سراقی و همکاران، ۱۳۸۷: ۱۳۷).

نقاط ضعف W	نقاط قوت S	ماتریس SWOT
استراتژی‌های WO	استراتژی‌های SO	فرصت‌ها O
استراتژی‌های WT	استراتژی‌های ST	تهدیدها T

شکل ۳. ماتریس سوات و نحوه تعیین راهبردها (افتخاری و مهدوی، ۱۳۸۵: ۹)

تجزیه و تحلیل سوات در ارتباط با مناسب‌سازی فضاهای عمومی شهری برای جانبازان و معلولان در شهر خرم‌آباد

تجزیه و تحلیل مدل سوات به منظور شناسایی و بررسی عوامل داخلی و عوامل تأثیرگذار خارجی بر مؤلفه‌های مناسب‌سازی فضاهای عمومی شهری برای استفاده جانبازان و معلولان استفاده می‌شود. در این راستا، فهرستی از نقاط قوت، ضعف، فرصت‌ها و تهدیدها از فضاهای عمومی شهر تهیه شد. سپس، با نظرسنجی از متخصصان و مسئولان، اقدام به وزن‌دهی هر یک از عوامل داخلی و خارجی شد. پس از محاسبه مجموع امتیاز نهایی آن‌ها، در نهایت ماتریس ارزیابی عوامل داخلی (جدول ۳) و عوامل خارجی (جدول ۴) استخراج شد.

جدول ۳. ارزیابی عوامل داخلی اثرگذار بر مقوله مناسب‌سازی فضاهای عمومی شهری

امتیاز	وزن	درجه بندی	عوامل داخلی	قوت‌ها
۰/۲۲۵	۴	۰/۰۶۵۳	رعایت برخی اصول مناسب‌سازی در فضاهای شهری نظیر برخی ادارات کل	S1-
۰/۲۲۵	۴	۰/۰۶۵۳	تدوین ضوابط و استانداردهای مناسب‌سازی و ابلاغ به دستگاه‌های ذی‌ربط	S2-
۰/۲۲۵	۴	۰/۰۶۵۳	الزام شهرداری‌ها به مناسب‌سازی فضاهای شهری برای جانبازان و معلولان	S3-
۰/۱۲۶	۳	۰/۰۴۲۲	شناسایی موانع حضور اجتماعی اقشار مختلف جامعه	S4-
۰/۲۲۵	۴	۰/۰۶۵۳	مناسب‌سازی فضاهای شهری برای معلولان و جانبازان در سال‌های اخیر	S5-
۰/۱۲۶	۳	۰/۰۴۲۲	اهتمام و اراده جمعی برای اجرای طرح مناسب‌سازی فضاهای عمومی	S6-
۰/۲۲۵	۴	۰/۰۶۵۳	ایمن‌سازی مبادی ورودی و خروجی از جمله رمپ‌ها، پله‌ها و جزآن در فضاهای شهری برای معلولان	S8-
۰/۱۲۶	۳	۰/۰۴۲۲	نصب علائم هشداردهنده در فضاهای عمومی برای معلولان	S9-
۰/۲۲۵	۴	۰/۰۶۵۳	مشارکت معلولان در مناسب‌سازی فضاهای عمومی	S10-
۰/۲۲۵	۴	۰/۰۶۵۳	در دستور کار قراردادن مناسب‌سازی مکان‌های عمومی و فضاهای شهری برای معلولان در نهادهای اداری	S11-
۰/۱۲۶	۳	۰/۰۴۲۲	وجود زمین کافی برای استفاده گردشگری و ساخت‌وساز برای استفاده جانبازان و معلولان	S12-
۰/۱۲۶	۳	۰/۰۴۲۲	مستعد بودن منطقه برای سرمایه‌گذاری و برنامه‌ریزی گردشگری	S13-
ضعف‌ها				
۰/۰۱۴	۱	۰/۰۱۴۰	عدم اعتقاد بسیاری از مدیران عالی‌رتبه استانی به مقوله مناسب‌سازی و در نتیجه عدم مشارکت جدی و مستمر آن‌ها در برنامه‌های تعیین‌شده	W1-
۰/۰۱۴	۱	۰/۰۱۴۰	عدم اطلاع کامل کارشناسان و نهادهای ذی‌ربط با موضوع مناسب‌سازی از قوانین و استانداردهای موجود	W2-
۰/۰۱۴	۱	۰/۰۱۴۰	کم‌رنگ بودن حضور تشکل‌های غیردولتی در پیگیری امور مناسب‌سازی در سطوح مختلف و عدم مطالبه حقوق بدیهی و قانونی که از نتایج آن قصور در انجام وظایف توسط بسیاری از دستگاه‌ها و نهادهاست.	W3-

ادامه جدول ۳. ارزیابی عوامل داخلی اثرگذار بر مقوله مناسب‌سازی فضاهای عمومی شهری

امتیاز	وزن	درجه‌بندی	عوامل داخلی	قوت‌ها
۰/۰۱۴	۱	۰/۰۱۴۰	تبلیغات و اطلاع‌رسانی ناکافی و عدم پیش‌بینی جایگاهی برای مناسب‌سازی در رسالت رسانه‌های گروهی	-W4
۰/۰۱۴	۱	۰/۰۱۴۰	گسترش نامتوازن بسیاری از بخش‌های علمی و صنعتی استان، همچنین شرایط خاص اقتصادی - اجتماعی از جمله بالا بودن درصد بیکاری و حوادث منجر به بروز معلولیت که نیازهای ویژه افراد کم‌توان به‌خصوص در زمینه ایاب و ذهاب، بهداشتی و پزشکی، تحصیل، حمل‌ونقل عمومی و فضاهای تفریحی در اولویت قرار نمی‌گیرد.	-W5
۰/۰۱۴	۱	۰/۰۱۴۰	فقدان ضمانت اجرایی لازم در دستگاه‌های اجرایی برای مناسب‌سازی	-W6
۰/۰۱۴	۱	۰/۰۱۴۰	نقص و عدم انسجام فعالیت‌های مناسب‌سازی دستگاه‌های اداری و عمومی که پیامد آن اتلاف وقت و منابع است.	-W7
۰/۰۵۶۲	۲	۰/۰۲۸۱	جابه‌جایی مکرر و مستمر مسئولان در سطوح مختلف که باعث می‌شود، نه تنها مکاتبات و برنامه‌ها به مدیران بعدی انتقال داده نشود، بلکه بسیاری از اموری که مدت‌ها برای آن وقت و هزینه صرف شده متوقف شود.	-W8
۰/۰۱۴	۱	۰/۰۱۴۰	نامناسب بودن شبکه حمل‌ونقل عمومی برای استفاده جانبازان و معلولان	-W9
۰/۰۱۴	۱	۰/۰۱۴۰	عدم نظارت شهرداری بر ساخت و صدور پایان کار	-W10
۰/۰۵۶۲	۲	۰/۰۲۸۱	فقدان پارکینگ در فضاهای پرتردد شهری	-W11
۰/۰۱۴	۱	۰/۰۱۴۰	قطع مسیرهای عابر پیاده توسط خیابان‌های اصلی و فرعی در فضاهای پرتردد شهری	-W12
۰/۰۵۶۲	۲	۰/۰۲۸۱	عرض کم پیاده‌روها	W13
۰/۰۵۶۲	۲	۰/۰۲۸۱	فقدان و کمبود تابلوهای راهنما	W14
۰/۰۵۶۲	۲	۰/۰۲۸۱	عدم دسترسی مناسب به سرویس‌های بهداشتی	W15
۰/۰۵۶۲	۲	۰/۰۲۸۱	عدم تناسب سازوکارها و فرایندهای اجرایی موجود با ضوابط و مقررات جدید	W16
۰/۰۵۶۲	۲	۰/۰۲۸۱	عدم جامعیت ضوابط و مقررات	W17
۰/۰۱۴	۱	۰/۰۱۴۰	طولانی شدن زمان تدوین، تصویب و ابلاغ ضوابط و مقررات	W18
۰/۰۱۴	۱	۰/۰۱۴۰	عدم ضمانت اجرایی مصوبات	W19
۰/۰۵۶۲	۲	۰/۰۲۸۱	تعدد ابلاغ‌های قانونی و عدم یکپارچگی در اجرا	W20
۲/۸		۱	جمع	

یافته‌های پژوهش

نتایج حاصل از مدل سوات بر اساس جدول ۳، نشان می‌دهد که رعایت برخی اصول مناسب‌سازی در فضاهای شهری نظیر برخی ادارات کل، تدوین ضوابط و استانداردهای مناسب‌سازی و ابلاغ به دستگاه‌های ذی‌ربط، الزام شهرداری‌ها به مناسب‌سازی فضاهای شهری برای جانبازان و معلولان و نظایر آن با امتیاز وزنی یکسان (۰/۲۲۵) مهم‌ترین نقاط قوت در استان لرستان از لحاظ مؤلفه‌های مورد بررسی است. مؤلفه‌های مانند شناسایی موانع حضور اجتماعی اقشار مختلف

جامعه، نصب علائم هشداردهنده در فضاهای عمومی برای معلولان، وجود زمین کافی برای استفاده گردشگری و ساخت‌وساز جهت استفاده جانبازان و معلولان و نظایر آن با ترتیب امتیاز وزنی یکسان (۰/۱۲۶) در اولویت‌های بعدی از لحاظ مناسب‌سازی فضاهای عمومی شهری برای معلولان و جانبازان است. از سوی دیگر، جابه‌جایی مکرر و مستمر مسئولان در سطوح مختلف، فقدان پارکینگ در فضاهای پرتردد شهر و نظایر آن مهم‌ترین تهدید، همچنین عدم اعتقاد بسیاری از مدیران عالی‌رتبه استانی به مقوله مناسب‌سازی و در نتیجه عدم مشارکت جدی و مستمر آن‌ها در برنامه‌های تعیین‌شده، تبلیغات و اطلاع‌رسانی ناکافی و عدم پیش‌بینی جایگاهی برای مناسب‌سازی در رسالت رسانه‌های گروهی و جزآن در اولویت‌های بعدی از لحاظ مناسب‌سازی فضاهای عمومی شهری برای معلولان قرار دارد.

جدول ۴. ارزیابی عوامل بیرونی اثرگذار بر مقوله مناسب‌سازی فضاهای عمومی شهری

فرصت‌ها	عوامل خارجی	درجه‌بندی	وزن	امتیاز
O1	برقراری تعامل سازنده بین شهرداری و بهزیستی	۴	۰/۰۸۵۱	۰/۳۴۰۴
O2	تصویب قانون مناسب‌سازی برای ارگان‌ها و ادارات و دستگاه‌های دولتی و خصوصی	۴	۰/۰۸۵۱	۰/۳۴۰۴
O3	عرضه خدمات عمومی ویژه جانبازان و معلولان	۳	۰/۰۶۳۸	۰/۱۹۱۴
O4	سرمایه‌گذاری بخش دولتی در سال‌های اخیر و استفاده از تجارب کشورهای پیش‌رو در این عرصه	۳	۰/۰۶۳۸	۰/۱۹۱۴
O5	آسیب‌شناسی مشکلات پیش روی جانبازان و معلولان در اماکن عمومی و فضاهای شهری	۳	۰/۰۶۳۸	۰/۱۹۱۴
O6	توسعه فضاها، اماکن عمومی و گردشگری به‌منزله یکی از راهبردهای توسعه	۳	۰/۰۶۳۸	۰/۱۹۱۴
O7	سرمایه‌گذاری و تخصیص اعتبارات لازم در تأسیسات زیربنایی و روبنایی	۳	۰/۰۶۳۸	۰/۱۹۱۴
O8	توسعه فضاهای عمومی استاندارد و ایجاد اشتغال و کسب درآمد و ایجاد سرزندگی در آن‌ها	۳	۰/۰۶۳۸	۰/۱۹۱۴
O9	بالا بودن روحیه مشارکت معلولان و جانبازان در فضاهای فیزیکی و گسترش توسعه گردشگری	۳	۰/۰۶۳۸	۰/۱۹۱۴
تهدیدها				
T1	بالا بودن هزینه مناسب‌سازی	۱	۰/۰۲۱۲	۰/۰۲۱۲
T2	ناکام‌بودن دستورالعمل‌های مصوب برای مناسب‌سازی فضاهای شهری	۱	۰/۰۲۱۲	۰/۰۲۱۲
T3	کمبود اعتبارات مالی در زمینه مناسب‌سازی	۱	۰/۰۲۱۲	۰/۰۲۱۲
T4	کمبود شدید امکانات و تجهیزات اطلاع‌رسانی	۲	۰/۰۴۲۵	۰/۰۸۵
T5	بی‌توجهی مسئولان و ارگان‌های ذی‌ربط به جایگاه معلولان در فضاهای شهری	۲	۰/۰۴۲۵	۰/۰۸۵
T6	نبود متخصصان کافی در طراحی اماکن و فضاهای شهری مخصوص معلولان	۲	۰/۰۴۲۵	۰/۰۸۵
T7	نادیده‌گرفتن حقوق شهروندی معلولان و جانبازان در عرصه عمومی و گردشگری	۱	۰/۰۲۱۲	۰/۰۲۱۲

ادامه جدول ۴. ارزیابی عوامل بیرونی اثرگذار بر مقوله مناسب‌سازی فضاهای عمومی شهری

فرصت‌ها	عوامل خارجی	درجه‌بندی	وزن	امتیاز
T8	نداشتن برنامه مناسب و مطلوب برای استفاده بهتر از فضاهای عمومی	۱	۰/۰۲۱۲	۰/۰۲۱۲
T9	نامناسب بودن معابر برای تردد معلولان و جانبازان	۱	۰/۰۲۱۲	۰/۰۲۱۲
T10	مشکل رفت‌وآمد معلولان در پله‌های عابر به دلیل مکانیزه و برقی نبودن پله‌های عابر پیاده	۲	۰/۰۴۲۵	۰/۰۸۵
T11	مکانیزه نبودن وسایل نقلیه عمومی از جمله ناوگان اتوبوس‌رانی به پله‌های مکانیزه	۲	۰/۰۴۲۵	۰/۰۸۵
T12	استاندارد و مناسب نبودن طراحی فضاهای بهداشتی برای معلولان	۲	۰/۰۴۲۵	۰/۰۸۵
	جمع			۲/۶

مأخذ: یافته‌های پژوهش

بر اساس جدول ۴، برقراری تعامل سازنده بین شهرداری و بهزیستی، تصویب قانون مناسب‌سازی برای ارگان‌ها و ادارات و دستگاه‌های دولتی و خصوصی هر دو با امتیاز وزنی ۰/۳۴۰ در جایگاه نخست و به‌عنوان مهم‌ترین نقاط فرصت پیش روی فضاهای عمومی شهری در شهر خرم‌آباد از دیدگاه کارشناسان و مسئولان ذی‌ربط شناخته شد. عرضه خدمات عمومی ویژه جانبازان و معلولان، سرمایه‌گذاری بخش دولتی در سال‌های اخیر و استفاده از تجارب کشورهای پیش‌رو در این عرصه، آسیب‌شناسی مشکلات پیش روی جانبازان و معلولان در اماکن عمومی و فضاهای شهری و جزآن در اولویت‌های بعدی قرار دارد. در نهایت اینکه مهم‌ترین تهدیدهای شناخته‌شده از دیدگاه متخصصان کمبود شدید امکانات و تجهیزات اطلاع‌رسانی، بی‌توجهی مسئولان و ارگان‌های ذی‌ربط به جایگاه معلولان در فضاهای شهری، نبود متخصصان کافی در طراحی اماکن و فضاهای شهری مخصوص معلولان، مشکل رفت‌وآمد معلولان در پله‌های عابر به دلیل مکانیزه و برقی نبودن پله‌های عابر پیاده و جزآن شناخته شد و در رتبه نخست قرار دارد. از دیدگاه کارشناسان، سایر مؤلفه‌ها مانند بالابودن هزینه مناسب‌سازی، ناکام‌بودن دستورالعمل‌های مصوب برای مناسب‌سازی فضاهای شهری، کمبود اعتبارات مالی در زمینه مناسب‌سازی در اولویت‌های بعدی قرار دارد.

تعیین موقعیت راهبردی و تدوین راهبردها و اولویت‌بندی آن‌ها

هدف از این مرحله، تعیین راهبردهای قابل‌اجراست. به‌منظور تعیین راهبردهای اجرایی از ماتریس داخلی و خارجی، همچنین از نظرات متخصصان و کارشناسان و طیف لیکرت استفاده شده است. سپس، اقدام به کمی‌سازی مطالعات میدانی و تنظیم پرسشنامه‌های مبتنی بر نظر کارشناسان شد. در نهایت، ماتریس SWOT برای فضاهای عمومی شهری ویژه جانبازان و معلولان در شهر خرم‌آباد به‌دست آمد (جدول ۵).

جدول ۵. ماتریس SWOT

عوامل داخلی - خارجی	نقاط قوت (S)	نقاط ضعف (W)
فرصت‌ها (O)	راهبردهای رقابتی - تهاجمی (SO)	راهبردهای بازنگری (WO)
تهدیدها (T)	راهبردهای تنوع (ST)	راهبردهای تدافعی (WT)

نتایج حاصل از ترسیم اطلاعات به دست آمده از ارزیابی ماتریس‌ها بیانگر آن است که موقعیت راهبردی و مناسب‌ترین راهبرد برای فضاهای عمومی شهری برای جانبازان و معلولان شهر خرم‌آباد راهبردهای SO است (جدول ۶).

جدول ۶. ترکیب عوامل

عوامل داخلی		عوامل خارجی	
قوت (S)	ضعف (W)	فرصت (O)	تهدیدات (T)
۲/۲	۰/۶۱	۲/۰۲	۰/۶۳
ترکیب عوامل			
SO	WT	ST	WO
۴/۲	۱/۲	۲/۸	۲/۶
یافته‌های پژوهش			

نتیجه‌گیری و پیشنهادها

نتایج حاصل از تحلیل مسیر نشان می‌دهد بین متغیرهای مستقل چند هم‌خطی وجود ندارد. بر اساس نتایج، در فضاهای شهری خرم‌آباد از لحاظ مناسب‌سازی فضاهای عمومی برای معلولان و جانبازان، متغیرهای وضعیت پیاده‌رو و پل‌های ارتباطی بیشترین میزان تأثیر و امکانات و تجهیزات در بین مؤلفه‌های مورد ارزیابی کمترین تأثیر را داشته است. همچنین، نتایج تحقیق حاصل از مدل سوات نشان می‌دهد که رعایت برخی اصول مناسب‌سازی در فضاهای شهری نظیر برخی ادارات کل، تدوین ضوابط و استانداردهای مناسب‌سازی و ابلاغ به دستگاه‌های ذی‌ربط، الزام شهرداری‌ها به مناسب‌سازی فضاهای شهری برای جانبازان و معلولان مهم‌ترین نقاط قوت در استان لرستان از لحاظ مؤلفه‌های مورد بررسی است. مؤلفه‌های مانند شناسایی موانع حضور اجتماعی اقشار مختلف جامعه، نصب علائم هشداردهنده در فضاهای عمومی برای معلولان، وجود زمین کافی برای استفاده گردشگری و ساخت‌وساز جهت استفاده جانبازان و معلولان با ترتیب امتیاز وزنی یکسان (۰/۱۲۶) در اولویت‌های بعدی از لحاظ مناسب‌سازی فضاهای عمومی شهری برای معلولان و جانبازان است. همچنین، جابه‌جایی مکرر و مستمر مسئولان در سطوح مختلف، فقدان پارکینگ در فضاهای پرتردد شهر

و جزآن مهم‌ترین تهدید و چالش شناخته شد. عدم اعتقاد بسیاری از مدیران عالی‌رتبه استانی به مقوله مناسب‌سازی و در نتیجه عدم مشارکت جدی و مستمر آن‌ها در برنامه‌های تعیین‌شده، تبلیغات و اطلاع‌رسانی ناکافی و عدم پیش‌بینی جایگاهی برای مناسب‌سازی در رسالت رسانه‌های گروهی و جزآن در اولویت‌های بعدی از لحاظ مناسب‌سازی فضاهای عمومی شهری برای معلولان قرار دارد.

از سوی دیگر، برقراری تعامل سازنده بین شهرداری و بهزیستی، تصویب قانون مناسب‌سازی برای ارگان‌ها و ادارات و دستگاه‌های دولتی و خصوصی هر دو با امتیاز وزنی ۰/۳۴۰ مهم‌ترین نقاط فرصت پیش روی فضاهای عمومی شهری در شهر خرم‌آباد از دیدگاه کارشناسان و مسئولان ذی‌ربط شناخته شد. عرضه خدمات عمومی ویژه جانبازان و معلولان، سرمایه‌گذاری بخش دولتی در سال‌های اخیر و استفاده از تجارب کشورهای پیشرو در این عرصه، آسیب‌شناسی مشکلات پیش‌روی جانبازان و معلولان در اماکن عمومی و فضاهای شهری در اولویت دوم قرار دارد. در نهایت اینکه مؤلفه‌های ماندگرمبود شدید امکانات و تجهیزات اطلاع‌رسانی، بی‌توجهی مسئولان و ارگان‌های ذی‌ربط به جایگاه معلولان در فضاهای شهری، نبود متخصصان کافی در طراحی اماکن و فضاهای شهری مخصوص معلولان، مشکل رفت‌وآمد معلولان در پله‌های عابر به دلیل مکانیزه و برقی نبودن پله‌های عابر پیاده و جزآن مهم‌ترین تهدید شناخته شد. از دیدگاه کارشناسان سایر مؤلفه‌ها مانند بالابودن هزینه مناسب‌سازی، ناکام‌بودن دستورالعمل‌های مصوب برای مناسب‌سازی فضاهای شهری، کمبود اعتبارات مالی در زمینه مناسب‌سازی در اولویت‌های بعدی قرار دارند. در نهایت اینکه ۲۲ نقطه قوت و فرصت اصلی مزیت‌ها و ۳۲ نقطه ضعف و تهدید اساسی محدودیت‌ها و مشکلات اساسی در فضاهای عمومی شهر خرم‌آباد برای جانبازان و معلولان است. همچنین، راهبرد غالب گردشگری منطقه راهبرد SO است. بنابراین، برای برون‌رفت از مشکلات جاری پیشنهادهای زیر مطرح می‌شود: ارتقای سطح آگاهی عمومی در خصوص مشکلات، نیازها و ضرورت حضور جانبازان و معلولان در جامعه از طریق رسانه‌های ارتباط جمعی، آموزش رانندگان وسایل حمل‌ونقل عمومی در ارتباط با نحوه کمک به معلولان و جانبازان، ایجاد مناطقی ویژه برای معلولان و جانبازان مانند فضاهای ورزشی، تفریحی، گردشگری و جزآن، تدارک خدمات و تجهیزات شهری ویژه معلولان و جانبازان، آگاه‌کردن مسئولان امر در راستای رعایت حقوق بشر به‌ویژه معلولان و جانبازان، تلاش در تغییر نحوه نگرش مردم و پذیرفتن جانبازان و معلولان از سوی شهروندان به‌منزله گروهی از جامعه و استفاده از تجربیات کشورهای موفق در امر مناسب‌سازی.

منابع

- اداره کل بنیاد شهید و امور ایثارگران استان لرستان، ۱۳۹۳.
- اذانی، مهری؛ کهزادی، اسفندیار؛ رحیمی، علیرضا؛ باباناسب، علیرضا (۱۳۹۳). ارزیابی میزان تناسب فضاهای شهری با معیارهای دسترسی معلولان و رتبه‌بندی مناطق شهری (مورد مطالعه: شهر دوگنبدان)، نشریه علمی- پژوهشی جغرافیا و برنامه‌ریزی، ۱۸(۵)، زمستان: ۱-۲۸.
- افتخاری، رکن‌الدین؛ مهدوی، عبدالرضا (۱۳۸۵). راهکارهای توسعه گردشگری روستایی با استفاده از مدل SWOT دهستان لواسان کوچک، فصلنامه مدرس علوم انسانی، ۱۰(۲): ۱-۳۰.
- افروغ، عماد (۱۳۷۷)، فضا و نابرابری اجتماعی؛ ارائه الگویی برای جدائی‌گزینی فضائی و پیامدهای آن، تهران، انتشارات دانشگاه تربیت مدرس.
- بهمن‌پور، هومن؛ سلاجقه، بهرنگ (۱۳۸۷). بررسی کمی و کیفی فضاهای شهری در تهران از دیدگاه کاربری برای معلولان (مطالعه موردی: پارک لاله)، فصلنامه مدیریت شهری، ۲۱: ۷-۱۸.
- رضایی ارجودی، عبدالرضا (۱۳۸۳). برنامه‌ریزی حمل‌ونقل گام مهمی در جهت کاهش مشکلات جابه‌جایی معلولین در داخل شهر، یازدهمین کنفرانس دانشجویان عمران سراسر کشور، دانشگاه هرمزگان.
- رضویان، محمدتقی؛ بیرانوندزاده، مریم؛ علیزاده، سید دانا و سمیه تیموری (۱۳۹۲)، تحلیلی بر جایگاه فضاهای عمومی در شهر خلاق، اولین همایش ملی شهر خلاق، ایده‌ها و چالش‌ها در ایران، مرکز بین‌المللی رشد قشم.
- سازمان بهزیستی کشور (۱۳۸۹).
- سراج، مصطفی (۱۳۸۸). استانداردهای دسترسی، بنیاد شهید استان لرستان.
- سراقی، عیسی؛ ملکی، حسین؛ ابوالفتحی، داریوش (۱۳۸۷). نقش جاذبه‌های اکوتوریستی در توسعه گردشگری نهانوند با تأکید بر مدل SWOT. نشریه علوم جغرافیایی، ۸(۱۱): ۱۳۳-۱۶۹.
- قنبری، علی؛ حبیب‌زاده، رامین (۱۳۹۱). ارزیابی تأثیرات اجتماعی ایجاد معابر جانبازان و معلولین، یازدهمین کنفرانس بین‌المللی مهندسی حمل و نقل و ترافیک.
- کاشانی جو، خشایار (۱۳۸۹)، بازساخت رویکردهای نظری به فضاهای عمومی شهری، نشریه هویت شهر، سال چهارم، شماره ۶.
- کمانرودی کجوری، موسی (۱۳۸۹). آسیب‌شناسی ساختاری مدیریت توسعه شهری تهران با تأکید بر مناسب‌سازی فضاهای شهری برای معلولان، دوفصلنامه مدیریت شهری، ۲۵، بهار و تابستان: ۹۹-۱۱۴.
- کوروش، گلکار (۱۳۸۴). مناسب‌سازی تکنیک تحلیلی سوات برای کاربرد در طراحی شهری، صفة، ۱۵(۱۴): ۴۴-۶۵.
- Williams, W.A.B.; Jones, M.; Demment, M. (1990). A Concise Table for Path Analysis Statistic, Agron), 82, pp 1022-1024.
- Mohammadi, S.A; Prasanna, b.m; Singh, n.n. (2003). Sequential Path Mode for Determination Interrelation among Yield and Related Characters in Maize, Grop. Sci., 43: 1690- 1667.
- Wang, G.M.; Kany S.; Moreno, O. (1999). Genetic aAnalysis of Grain Filling Rate and Duration in Maize Field Crops res, 61: 211-222.