

نشریه پژوهش و برنامه‌ریزی شهری، سال هفتم، شماره بیست و پنجم، تابستان ۱۳۹۵
دریافت: ۱۳۹۵/۱/۱۹ - پذیرش: ۱۳۹۵/۶/۲۸
صص ۱۰۵-۱۲۴

طراحی شهری خیابان در جهت ارتقاء حس مکان؛ مطالعه موردی: خیابان گلشن راز شبستر

سیدجواد حبیب‌زاده کوزه‌کنانی: دانشجویی کارشناسی ارشد طراحی شهری، دانشگاه آزاد اسلامی، واحد تبریز، تبریز، ایران*
اکبر عبدالله‌زاده طرف: استادیار شهرسازی، دانشگاه آزاد اسلامی، واحد تبریز، تبریز، ایران

چکیده

حس مکان هر خیابان در بر گیرنده کلیه عوامل کالبدی، عملکردی-فعالیتی، ادراکی بصری و اجتماعی موجود در خیابان است. ایجاد حس مکان در خیابان‌ها هدف اصلی طراحی شهری بوده و می‌تواند زمینه ساز حضور شهروندان و افزایش تعاملات بین آن‌ها شود. مقاله حاضر با توجه به سوال، چگونه می‌توان از طریق جعبه ابزار طراحی شهری به ارتقاء حس مکان در یک محیط شهری (خیابان) دست یافت؟ مطرح شده، آنچه ضروت ارتقاء حس مکان در محور گلشن راز را ایجاد می‌کند، وجود اغتشاشات بصری در نماهای این محور، شرایط نامناسب مبلمان شهری، نبود فضای سبز و باز کافی، فقدان امکانات جهت پاسخگویی به نیاز زائرین و ساکنان محدوده، نارسایی در نظام رفت و آمد و شبکه دسترسی و شرایط نامناسب زیست محیطی و ... است که در نهایت منجر به کاهش کارایی و عملکرد مناسب این محور شده است. در این مقاله با هدف طراحی شهری خیابان در جهت ارتقاء حس مکان خیابان گلشن راز شبستر، پژوهش بر پایه شناخت عناصر بصری ادراک و ذهنیت مردم از خیابان و عوامل تاثیر گذار بر حس مکان خیابان شکل گرفته است. در راستای نیل به هدف ارتقاء حس مکان خیابان گلشن راز شبستر در ابتدای امر، به بررسی عوامل تاثیر گذار در حس مکان و و به دنبال آن معیارها و شاخص‌های ارتقاء حس مکان خیابان پرداخته شد. در ادامه بر اساس مشاهدات میدانی و کروکی‌ها، توصیفات مردم مورد بررسی قرار گرفت. این مطالعات بر اساس اهداف، نیازها و سوالات پژوهش صورت گرفته است. سپس به تحلیل داده‌ها با استفاده از جدول سوات پرداخته ایم، و در آخر به تدوین پلان راهبردی و نتایج حاصل از آن رسیده ایم.

واژه‌های کلیدی: حس مکان، مکان، فضا، خیابان گلشن راز، شهر شبستر

۱- مقدمه

۱-۱- طرح مسأله

فضاهای شهری عرصه حضور شهروندان در قلمرو عمومی شهر هستند. این فضاها باید دارای شرایطی باشد که فرد بتواند آن‌ها را درک کند و تصویری در ذهن خود داشته باشد. فضای شهری دارای ساختاری است سازمان یافته، آراسته و دارای نظم که به صورت کالبدی برای فعالیت‌های انسانی به کار می‌رود و بر قواعد معین و روشنی استوار است (زوکِر ۱۹۵۹: ۷۵). در مورد چگونگی ایجاد مکان و نمود واقعی پیدا کردن از طریق جعبه ابزار طراحی شهری فقدان آن احساس می‌شود. اگر دیدگاه ما به مکان سازی به عنوان رویکردی در طراحی شهری که سعی در تکنیکی نمودن ایجاد مکان دارند انگاره مکان سازی رویکردی چند وجهی به برنامه ریزی، طراحی و مدیریت فضاهای شهری است که به طور ساده می‌توان گفت، معیار پایه‌ای در آن به دقت دیدن شهروندانی است که در فضای شهری مشخص فعالیت می‌کنند. بنابراین مشارکت گیری از شهروندان گوش کردن و سوال پرسیدن از آنها برای پوشش دادن نیازها و خواسته‌های آنها در فضای شهری یک اصل مهم است. مکان سازی فقط طراحی کالبدی فضا نیست. مکان سازی در واقع فرآیندی است که هدف نهایی آن این است که مردم احساس کنند ستونی محکم برای جوامع محلی شان هستند و برای ساخت محیطی بهتر برای زندگی تلاش می‌کنند. در واقع رویکرد مکان سازی در تلاش است تا با استفاده از جعبه ابزار مناسب به ارتقاء کیفیات مکانی آنطور که شهروندان انتظار دارند، کمک نماید. این رویکرد بر

ارزش‌های محلی، پتانسل‌ها و نیروهای نهفته در جامعه محلی و ساختن فضاهای عمومی که سلامتی مردم، شادمانی و رشد اقتصادی را افزایش می‌دهند سرمایه گذاری می‌کند و از این جنبه تلاش دارد تا به یک فضای شهری پایدار برسد. اطلاعات جمع آوری شده از دیدن، گوش کردن و سؤال پرسیدن از شهروندان در فضاهای شهری، برای ساختن یک چشم انداز مشترک برای آن فضای شهری استفاده می‌شود. این چشم انداز می‌تواند با اهداف کوچک مقیاس و مقطعی شروع شده و ادامه یابد تا هرچه سریع تر منافع شهروندان را به فضاهای عمومی بیاورد.

مکان سازی رویکردی چند وجهی (با در نظر داشتن بیشتر نظرها) و عمومی (با امکان مشارکت غالب کاربران) است که موضوعش "تجدید حیات، برنامه ریزی، طراحی و مدیریت فضاهای همگانی" است. در واقع مکان سازی هم یک فرایند است و هم یک فلسفه. ریشه مکان سازی را می‌توان در بیان نیازها و خواسته‌های یک جامعه در مورد مکان‌هایی که در آن زندگی می‌کنند، جستجو نمود. به عبارتی مقوله "مشارکت مردمی" به عنوان خاستگاه نهایی این ایده است. به عبارت دیگر، مکان سازی در مورد تعاملات انسانی و روابط میان ساختمان‌ها بحث می‌کند Rodi & Academy of Urbanism, 2009:48.

حس مکان، تنها یک راه ساده برای توضیح نحوه ادراک یا دریافت مکان توسط فرد نیست بلکه مفهومی ارزشی و چند بعدی است و به شناسایی نمادین و عاطفی فرد نسبت به مکان مربوط میشود، Stefanovic (1998, 44) به نقل از کاشی و بنیادی (۱۳۹۲). حس مکان مخلوطی از احساسات خودآگاه و ناخودآگاه و

عاملی است که میان انسان و مکان ارتباط برقرار کرده و وحدت به وجود می‌آورد. او اعتقاد دارد که فضا باید هویت قابل ادراکی داشته و قابل شناسایی و به یاد ماندنی و نمایان باشد تا حس مکان ایجاد کند. این نوع حس مکان می‌تواند احساس تعلق نیز به همراه داشته باشد (کاشی و بنیادی، ۱۳۹۲).

محلات و خیابان‌ها در شهر شبستر از ساختار اصلی و هویت بخش این شهر محسوب می‌شوند؛ به ویژه در دوران قدیم که هر یک از محلات و یا خیابان‌ها هویت خاص خود را داشته‌اند. با توسعه شهر، حس مکان این فضاها نیز تغییر کرده است و همانطور که به سمت توسعه آتی شهر می‌رویم، گسست بین بافت قدیم و جدید شهر بیشتر شده و کمتر رنگ و بوی محلات قدیم و هویت قدیم شهر را دارد. خصوصاً در بافت مرکزی شهر شبستر که با گذر زمان با بازسازی‌های صورت گرفته به کلی هویت قدیم و اصیل خود را از دست داده است.

در همین راستا به نظر می‌رسد خیابان گلشن راز شبستر نیز به طور خاص دستخوش تغییرات فراوانی بوده است؛ تا جایی که رفته رفته به خیابانی همانند سایر خیابانهای شهر تبدیل گشته است. وجود بقعه شیخ محمود شبستری و محیط پیرامون آن، مسجد جامع شبستر با توجه به سابقه و قدمت تاریخی آنها، می‌تواند نقش مهمی در ارتقاء حس مکان این خیابان داشته باشد.

در سال‌های اخیر این خیابان بدون توجه به تاریخچه خود زندگی را سپری نموده و روز به روز خاطرات و ماهیت وجودیش بیشتر به دست فراموشی سپرده شده است. حضور افراد تنها به دلیل خرید بوده و بدون اینکه خاطره و پیوندی خاص از این مکان در

دریافت‌ها (ادراک) است؛ مفهومی است غنی که چگونگی دریافت، تجربه و بیان افراد را شامل می‌شود و به یک مکان معنا می‌دهد و حس فرد از مکان روی نگرش‌ها و رفتار وی در آن مکان تأثیر می‌گذارد (Shamai, 1991, 347-358) به نقل از کاشی و بنیادی (۱۳۹۲). سیرکوس (2001, 31)، حس مکان را به یک مارک کالا تشبیه می‌کند که نشان دهنده یکسری توقعات در رابطه با کیفیت، پایداری و قابل اعتماد بودن است (Carmona, 2007, 102) به نقل از کاشی و بنیادی (۱۳۹۲). حس مکان مفهومی است که در بسیاری متون و مقیاس‌ها مورد استفاده واقع شده است. حس مکان یک پیوند پویا است که فرد در نتیجه دل‌بستگی به مکان، هوشیاری نسبت به مکان، تعلق به مکان، رضایت از مکان، و تعهد به مکان، آن را توسعه می‌دهد (Shamai, 1991, 347-358; Kaltborn, 1998, 169-189) به نقل از کاشی و بنیادی (۱۳۹۲). حس مکان یک فاصله انتزاعی بین خود و مکان است که امکان درک مکان را بوجود می‌آورد (Tuan, 1980, 8-3) به نقل از کاشی و بنیادی (۱۳۹۲). یک فضای فیزیکی با هر مقیاسی به خودی خود، حسی از مکان ایجاد نمی‌کند، بلکه طی برهم کنش‌هایی بین افراد و مکان، و بین خود افراد این حس تولید می‌شود (Pretty et al, 2003, 287 – 273) به نقل از کاشی و بنیادی (۱۳۹۲). از نظر نوربرگ شولتز، حس مکان در مکان‌هایی یافت می‌شود که دارای شخصیت مشخص و متمایز هستند [دارای هویت مکان] و این شخصیت مشخص از چیزهایی ملموس که دارای مصالح، شکل، بافت و رنگ هستند، ساخته شده است (Norberg-Schuls, 1997) به نقل از کاشی و بنیادی (۱۳۹۲). همچنین از نظر لینچ نیز حس مکان

- دستیابی به معیارها و شاخص‌های شکل دهنده حس مکان در خیابان گلشن راز شبستر.
- ارزیابی وضعیت ابعاد شکل دهنده ی حس مکان در محدوده خیابان گلشن راز شبستر.

۴-۱- پیشینه پژوهش

تعاریف اندیشمندان خارجی و ایرانی از مکان (ماخذ: برگرفته از بنکدار و قرایی، ۱۳۹۰؛ مدیری، ۱۳۸۷؛ آزاد و پرتوی، ۱۳۹۲؛ مدنی پور، ۱۳۸۷) (Carmona&Tiessdel,2007/Cresswell,2005/Gruenewald,2003).

تاکنون در جهان نظریه پردازان مختلفی در رابطه با فضاهای شهری و حس مکان کار نموده اند. برای مثال نوربرگ شولتز در کتاب حس مکان به دست یابی به معنا به عنوان نیاز بنیادین انسان پرداخته است. از دیگر نظریه پردازان خارجی که در این زمینه کار نموده اند می‌توان به گوردون کالن، یان گل، میتو کرمونا، استیون تیزدل، ادوارد رلف، ایروین آلتمن اشاره نمود.

نوربرگ شولتز در کتاب روح مکان در رابطه با حس مکان به پرداختن به جنبه‌های معنایی آدمی و محیط پیرامونش اشاره داشته و به نظر وی محیط زندگی انسان از چیزهایی درست می‌شود که کاملاً واقعی و درک شدنی هستند. و برای هر مکان حس و حال ویژه قائل است و هیچ مکانی با مکان دیگر همانند نیست. و معتقد است حس و حال اصیل و بنیادین یک مکان می‌باید آرامی و سکوت از خود پراکنده کند. رویکردی پدیدار شناسانه و اساسی به مکان داشت و براین باور بود که مکان چیزی بیش از یک محل انتزاعی و پدیده ای کاملاً کیفی است که نمی‌تواند به مشخصه‌های سازنده اش محدود شود. و مکان تجلی گاه عینی زیست جهان است. مکان، ثبات و پایداری

ذهنشان نقش بندد در خیابان رفت و آمد می‌کنند، و مانند سایر خیابانها آن را درک نموده و هیچ چیز متفاوتی در ذهن شان نقش نمی‌بندد.

۲-۱- اهمیت و ضرورت

آنچه ضرورت ارتقاء حس مکان در محور گلشن راز را ایجاد می‌کند، وجود اغتشاشات بصری در نماهای این محور، شرایط نامناسب مبلمان شهری، نبود فضای سبز و باز کافی، فقدان امکانات جهت پاسخگویی به نیاز زائرین و ساکنان محدوده، نارسایی در نظام رفت و آمد و شبکه دسترسی و شرایط نامناسب زیست محیطی و ... است که در نهایت منجر به کاهش کارایی و عملکرد مناسب این محور شده است.

لذا در این رساله سعی بر آن است تا با دستیابی به ابعاد کالبدی، ادراکی بصری، عملکردی فعالیتی و اجتماعی حس مکان و هم چنین عواملی که باعث درک بهتر مفهوم حس مکان در این خیابانها می‌شود، آثار و کیفیت‌های مطلوب و نامطلوب خیابان به گونه ای تقویت و اصلاح گردد تا با بهبود کیفیت خیابان گلشن راز، ادراک ذهنی شهروندان از محیط، فضای پیرامون را تقویت و در نهایت حس مکان در این خیابان را بهبود بخشید.

۳-۱- اهداف

هدف اصلی

- ارتقاء حس مکان خیابان از طریق جعبه ابزار طراحی شهری.

اهداف فرعی

- دست یابی به عوامل تشکیل دهنده حس مکان در خیابان گلشن راز شبستر.

سوالات فرعی

- ۱- عوامل تاثیر گذار بر افزایش حس مکان خیابان گلشن راز کدامند؟
 - ۲- معیارها و شاخص‌های حس مکان در خیابان گلشن راز چه هستند؟
- وضعیت ابعاد شکل دهنده ی حس مکان در محدوده خیابان گلشن راز شبستر چگونه است؟
- فرضیه‌ها
- با توجه به ماهیت این مقاله، که یک مقاله با ماهیت طراحی است به جای فرضیه از پرسش‌های تحقیق استفاده شده است.

۶-۱- روش شناسی تحقیق

پژوهش حاضر تحقیقی کاربردی در زمینه طراحی شهری خیابان در جهت ارتقاء حس مکان فضاهای شهری است. این پژوهش مبتنی بر فرآیند طراحی شهری است و از روش مطالعات اسنادی و کتابخانه ای و مطالعات میدانی جهت نیل به اهداف پژوهش استفاده خواهد شد.

در قسمت نظری از روش توصیفی، تحلیلی، تحلیل محتوایی و ارزیابی استفاده می‌شود. در قسمت سنجش حس مکان از تکنیک کانترو و انطباق روشهای ارزیابی نگرشی و نظریه‌های قضاوت اجتماعی با شرایط محیطی خیابان با استفاده از کروکی صورت می‌گیرد، استفاده از روش گردآوری اطلاعات به صورت اسنادی و کتابخانه ای و تکنیک SWOT جهت بررسی و تحلیل مطالعات و اسناد مرتبط با موضوع استفاده خواهد شد. بدیهی است که در این بخش، مبانی نظری و ضوابط طراحی مربوط به موضوع، جمع آوری و تحلیل خواهند شد.

فضایی و زمانی زیست جهان است. ادوارد رلف نیز در کتاب مکان و بی مکانی معتقد است مکان‌ها ذاتا کانون گرد آمدن معناها هستند. معنایی که در تجربه‌های ما شکل گرفته اند. هرگاه فضایی را احساس کنیم یا بشناسیم، هر چند احساسی لمس نشدنی باشد، آنجا یک مکان است. مکان در پیوند با سرشت انسان و موجودیت اوست. مطالعه پدیده مکان و حس مکان بدون در نظر گرفتن مفهوم بی مکانی غیر قابل فهم است. برای رلف مکان‌ها مراکز معنایی از محیط اند که از تجربیات شخصی شکل می‌گیرند. با ادغام فضا و معنا، افراد مستقلا و یا همراه گروه یا اجتماعات، فضا را به مکان تبدیل می‌کنند. مکان به معنی داشتن یک نقطه امن است که می‌توان از آنجا به دنیا نگرست، یک اتصال قوی که انسان را در موضعش با سایر اشیاء مرتبط می‌سازد. یان گل در کتاب زندگی در فضای میان ساختمان‌ها، فرصت ملاقات و فعالیت‌های روزانه در یک منطقه مسکونی به افراد قابلیت بودن در کنار یکدیگر و چگونگی عملکرد در موقعیت‌های متفاوت را می‌بخشد زندگی در شهرهای امروزی و نواحی مسکونی عاری از روح زندگی است و نیاز به انگیزش دارد و تجربه نمودن دیگر مردم فرصتی برای این انگیزش است. ایجاد جذابیت در مکان‌ها به وسیله فعالیت‌ها، مبلمان، کف سازی‌ها و ... برای حضور مردم در مکان لازم است.

۵-۱- سئوال‌ها و فرضیه‌ها

سوال اصلی: چگونه می‌توان از طریق جعبه ابزار طراحی شهری به ارتقاء حس مکان در یک محیط شهری (خیابان) دست یافت.

۷-۱- معرفی متغیرها و شاخص‌ها

متغیرها و شاخص‌های مقاله حاضر با استفاده از چارچوب نظری، بر گرفته از مبانی نظری تحقیق به دست آمده است به طوری که با توجه به جدول زیر حس مکان متغیر وابسته و عوامل، معیارها و شاخص‌های ارتقاء حس مکان متغیر مستقل به حساب می‌آید.

در بخش طراحی نیز از مطالعات میدانی و تکنیک‌هایی که پژوهشگر را جهت رسیدن به اهداف تحقیق هدایت می‌کند، استفاده می‌گردد. این تکنیک‌ها شامل تکنیک‌های مشاهده و تحلیل‌های گرافیکی و آنالیز سایت خواهند بود. در این بخش از مراحل شناخت، تحلیل، هدف گذاری و ارائه طرح مورد نظر بهره می‌جوییم.

جدول ۱: متغیرهای تحقیق

متغیر مستقل		متغیر وابسته	
شاخص‌های ارتقاء حس مکان در خیابان	معیارهای ارتقاء حس مکان در خیابان	عوامل	
میزان هماهنگی بین حرکت سواره و پیاده	حضورپذیری در خیابان‌ها	معیار	حس مکان
فضاهای مختص عابرین پیاده			
کف سازی مناسب			
جدا کننده‌های نرم و سخت	چشم انداز مطمئن بین حرکت سواره و پیاده	کناره	
میزان فعال بودن کناره‌ها			
محل تجمع کانون‌های فعالیت	وجود نشانه‌ها	تقاطع	
تغییر در ارتفاع قطعات			
بررسی عقب رفتگی و جلو آمدگی در بدنه‌ها	وجود فضاهای پویا	کالبدی	
فعالیت‌های مختلف			
تبادل توازن و تناسب در فرم و نماهای ساختمان‌ها			
وجود فضاهای متباین	محسوریت فضایی	بدنه	
تناسبات ارتفاع بدنه و عرض خیابان			
بررسی هماهنگی در خطوط نمای ساختمان‌ها			
محسوریت فضایی	هویت زمینه بدنه	چشم اندازهای با ارزش زیبایی شناسی	
چشم اندازهای با ارزش به بناهای نشانه ای (بقعه گلشن راز، مسجد جامع شبستر)			
تنوع رنگ	هویت مکانی در بدنه‌ها	مبلمان	
وحدت میان بدنه‌ها			
میزان تناسبات	توجه به زمینه در طراحی به شیوه قدیمی در مراکز تاریخی	ادراکی بصری	
پیوستگی بین محیط و منظر خیابان با مبلمان			
میزان هماهنگی میان مبلمان‌ها	زیبایی	تنوع	
وجود ساختمان‌های جذاب			
تنوع در جداره‌های خیابان			

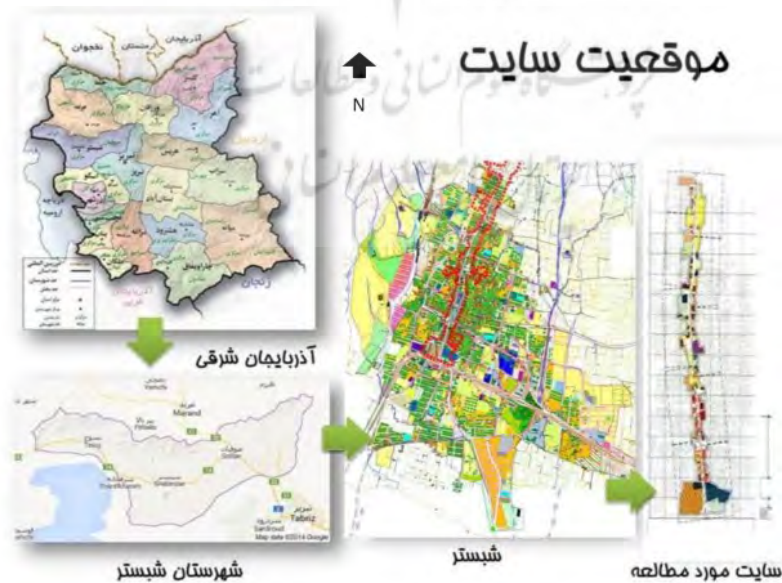
وجود بناهای قدیمی و دارای هویت	غناي حس خیابان	
هماهنگی خیابان با سبک و فرم تاریخی گذشته		
هماهنگی بدنه‌ها مطابق با فرهنگ اسلامی		
نحوه تصرف ساختمان	رنگ تعلق	عملکردی و فعالیتی
گونه ساختمان		
وجود فعالیت‌های ضروری، فعالیت‌های انتخابی، فعالیت‌های اجتماعی	حضورپذیری	
ایمنی مردم در فضا	لذت بصری	
وجود عناصر تاریخی مانند بقعه شیخ محمود شبستری، مسجد جامع شبستر		
میزان فعالیت‌های جذاب جمعیت	نقش اجتماعی خیابان	
میزان تعاملات اجتماعی در خیابان	تعاملات اجتماعی	
میزان حضورپذیری در زمان‌های متفاوت از شبانه روز	حضور پذیری	
تجربیات مکان (مراسم آئینی)		

۸-۱- محدوده و قلمرو پژوهش

خصوصیات ساختاری و نحوه شکل‌گیری این مسیر به صورت زیر است:

این خیابان از محور اصلی شمالی جنوبی شبستر است این خیابان از سمت جنوب با جاده ترانزیتی شیخ محمود شبستری تقاطع دارد، مسیر مورد مطالعه به

صورتی با ساختار اصلی شبستر ارتباط پیدا می‌کند. بدین معنی که هسته اولیه شهر را محلات قدیمی روستایی شبستر شامل محلات سی و سه بیگ، شتریان، ملا گلی (محل دفن شیخ محمود شبستری) تشکیل می‌دهد ادامه توسعه شهر شبستر در مراحل بعدی به دنبال این محلات اتفاق افتاده است.



شکل ۱: محدوده مورد مطالعه

۲- مبانی نظری

چارچوب نظری تحقیق

در این بخش بر اساس برخی دیدگاه‌های تشریح شده در بخش ادبیات به معرفی تعدادی معیار و شاخص پرداخته می‌شود. بر اساس مجموع دیدگاه‌های مطرح شده در ادبیات تحقیق می‌توان بیان نمود که موضوع حس مکان از ابعاد گوناگون مورد توجه قرار گرفته شده است. در این بخش عمدتاً از پذیرش و تجمیع نظرات مونت گومری، پورتا ورنه و کیم کاپلان که بیشتر بر معیارهای فعالیتی و عملکردی بیشتر برای تدوین شاخص‌های طراحی استفاده شده است. طبق دیدگاه‌های مطرح شده می‌توان به شاخص‌هایی نظیر قابلیت پیاده روی، امکان نشستن، اختلاط کاربری‌ها و ... جهت ایجاد حس مکان در خیابان استفاده نمود (کیم کاپلان، ۲۰۰۴:۳۲۱)، (شورتریج، ۲۰۰۲:۶۳)، (پورتا ورنه، ۲۰۰۵:۵۵)، (منت گومری، ۱۳۷۶:۱۰۲). علاوه بر این، بر اساس توجه تعدادی از نظریه پردازان از جمله فریتز استیل، توسلی و پاکزاد به بعد کالبدی فضا می‌توان نظریات آنها را به عنوان پایه‌ای برای شاخص‌های کالبدی و به عنوان معیارهای تعیین شده در زمینه ایجاد حس مکان خیابان‌ها قلمداد کرد. در این زمینه با توجه به دیدگاه پاکزاد و نور برگ شولتز که با تقویت و طراحی بدنه‌های شهری تاکید داشته و همچنین کناره‌ها، تقاطع‌ها و مبلمان خیابان توسط دیگر نظریه پردازان، که به افزایش حس مکان فضاها تاکید دارد می‌توان به شاخص‌های زیر اشاره نمود: "تنوع و تناسب در بدنه‌ها و کفسازی خیابان". ارتباط و اتصال ترکیبات نما و بدنه‌های

خیابان"، "محل‌های تجمع و کانون‌های فعالیت"، "محسوریت فضایی"، "وجود فضاهای متباین" و... (Steele, 1981)، (Norberg-Schuls, 1997)، (توسلی، ۱۳۸۶:۴۶)، (پاکزاد، ۱۳۸۵:۱۱).

همچنین می‌توان معیارهای ادراکی را به عنوان یکی از معیارهای اصلی در زمینه ایجاد حس مکان خیابان‌ها در نظریات مونت گومری، مدنی پور، پورتا ورنه و بتلی در نظر گرفت. در بررسی معیارهای ادراکی حس مکان خیابانها می‌توان به میزان خوانایی و آگاه سازی نشانه‌ها در خیابان، غنای حسی و رنگ تعلق در فضا اشاره نمود.

علاوه بر این می‌توان معیار عملکردی_فعالیتی را نیز به عنوان یکی دیگر از معیارهای اصلی در ایجاد حس مکان خیابانها در نظریات شورتریج، پورتا ورنه و مونت گومری عنوان نمود که بر این اساس به شاخص‌هایی نظیر حضورپذیری (میزان کاربری‌های فراغتی و میزان کاربری‌های مختلط و امکان نشستن مردم در فضا عرض محل عبور عموم می‌توان استفاده نمود.

همچنین می‌توان معیارهای اجتماعی را به عنوان یکی از معیارهای اصلی در زمینه حس مکان خیابان‌ها در نظریات کیم و کاپلان، شولتز، مونت گومری، جنیفر کراس و یان زو در نظر گرفت. در بررسی معیار اجتماعی حس مکان خیابان‌ها می‌توان به میزان تعاملات صورت گرفته در خیابان، میزان حضور پذیری در زمان‌های متفاوت از شبانه روز، میزان تکرار حضور پذیری و تجربیات مکان در فضا اشاره نمود (Cross, 2001). (Xu, 1995).

بر این اساس و طبق نظریات نظریه پردازان در زمینه طراحی شهری عواملی نظیر زیبایی، تنوع، اختلاط و

تنوع کاربری‌ها که موجب جذب جمعیت می‌شود، کف سازی مناسب خیابان که خود موجب زیبایی فضا می‌گردد، بدنه‌های زیبا و هماهنگ که از لحاظ بصری تاثیرگذاری بسزایی روی بیننده دارد، و وجود تعاملات اجتماعی و حضورپذیری که جنب جوش و حضور گروه‌های متفاوت در فضا را موجب می‌گردد و ... باعث ارتقاء حس مکان فضا می‌شود.

جدول ۲: چارچوب تحقیق (معیارها و شاخص‌های طراحی)

عوامل	معیارهای ارتقاء حس مکان در خیابان	شاخص‌های ارتقاء حس مکان در خیابان
معبر	حضورپذیری در خیابان‌ها	میزان هماهنگی بین حرکت سواره و پیاده
		فضاهای مختص عابرین پیاده
		کف سازی مناسب
کناره	چشم انداز مطمئن بین حرکت سواره و پیاده	جدا کننده‌های نرم و سخت
		میزان فعال بودن کناره‌ها
تقاطع	وجود نشانه‌ها وجود فضاهای پویا	محل تجمع کانون‌های فعالیت تغییر در ارتفاع قطعات
		بررسی عقب رفتگی و جلو آمدگی در بدنه‌ها فعالیت‌های مختلف
کالبدی	محصوریت فضایی	تعادل توازن و تناسب در فرم و نماهای ساختمان‌ها
		وجود فضاهای متباین
		تناسبات ارتفاع بدنه و عرض خیابان
		بررسی هماهنگی در خطوط نمای ساختمان‌ها
		محصوریت فضایی
بدنه	هویت زمینه بدنه چشم اندازه‌های با ارزش زیبایی شناسی	چشم اندازه‌های با ارزش به بناهای نشانه ای (بقعه گلشن راز، مسجد جامع شبستر)
		تغییر رنگ
مبلمان	هویت مکانی در بدنه‌ها توجه به زمینه در طراحی به شیوه قدیمی در مراکز تاریخی	وحدت میان بدنه‌ها
		میزان تناسب
		پیوستگی بین محیط و منظر خیابان با مبلمان میزان هماهنگی میان مبلمان‌ها
ادراکی بصری	زیبایی تنوع غنای حسی خیابان رنگ تعلق	وجود ساختمان‌های جذاب
		تنوع در جداره‌های خیابان
		وجود بناهای قدیمی و دارای هویت هماهنگی خیابان با سبک و فرم تاریخی گذشته
		نحوه تصرف ساختمان گونه ساختمان
		وجود فعالیت‌های ضروری، فعالیت‌های انتخابی، فعالیت‌های اجتماعی
عملکردی و فعالیتی	حضورپذیری لذت بصری	ایمنی مردم در فضا
		وجود عناصر تاریخی مانند بقعه شیخ محمود شبستری، مسجد جامع شبستر

میزان فعالیت‌های جذاب جمعیت	نقش اجتماعی خیابان	
میزان تعاملات اجتماعی در خیابان	تعاملات اجتماعی	اجتماعی
میزان حضورپذیری در زمان‌های متفاوت از شبانه روز	حضور پذیری	
تجربیات مکان (مراسم آئینی)		

۳-تحلیل یافته‌ها

بررسی نظام‌های مختلف توسعه شهری در حوزه مداخله

نظام حرکت و دسترسی

شریان‌های اصلی شهر با توجه به درجه بندی معابر به شرح زیر است:

۱. خیابان امام خمینی که منشعب از جاده اصلی تبریز ارومیه، به صورت عرضی (شرقی، غربی) از جلوی دانشگاه آزاد شروع و به مرکز اصلی (میدان نماز) و به خیابان طالقانی متصل می‌شود، همچنین خیابان شبستری نیز از همین خیابان انشعاب می‌گیرد.

۲. خیابان گلشن راز منشعب از جاده تبریز ارومیه، به صورت عمودی شبستر را به دو قسمت شرعی و غربی تقسیم می‌کند لازم به ذکر است که خیابان گلشن راز یکی از راه‌های اصلی و ارتباطی شهر است که شانجان و بنیس را به جاده اصلی تبریز ارومیه متصل می‌سازد همچنین خیابان‌های امام، مطهری، ستارخان، طالقانی، امور تربیتی، شبستری، گلگشت، بیاضیان، از خیابان گلشن راز انشعاب می‌یابند.

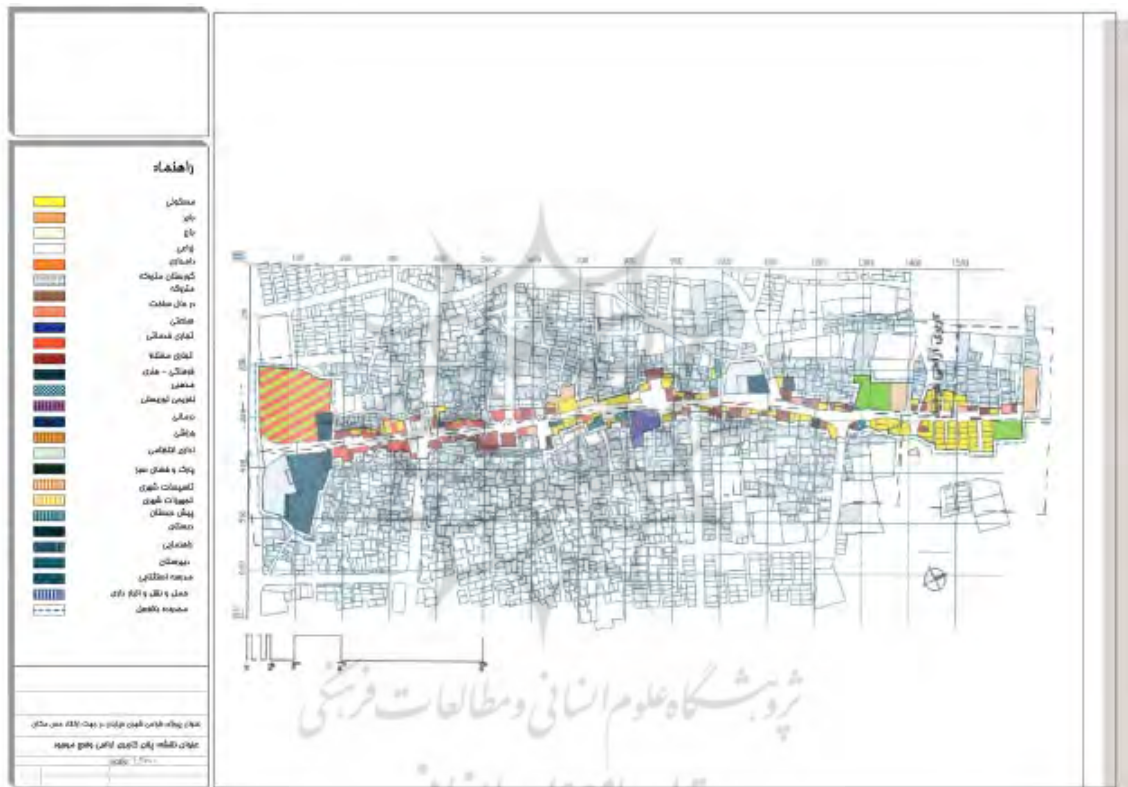
خیابان طالقانی که در ضلع غربی گلشن راز به صورت طولی از کنار ترمینال از جاده اصلی انشعاب و تا مابین خیابان‌های شبستری و ستارخان به گلشن راز متصل می‌شود (شکل ۲: درجه بندی معابر).



شکل ۲: درجه بندی معابر

بر اساس برداشت‌های میدانی و محاسبات کامپیوتری که بر روی نقشه رقومی شهر صورت گرفته است، سطح کل شهر در داخل محدوده تعریف شده ۲۴۷/۳ هکتار است که از این میان ۶۸/۴۱ درصد اراضی داخل محدوده طراحی (بافت گلشن راز) تعریف شده که برابر ۲۷/۶۶ درصد از اراضی کل شهر است (شکل شماره ۳: کاربری اراضی وضع موجود).

نظام کاربری زمین کاربری اراضی وضع موجود به منظور رسیدن به وضعیت مطلوب، شناخت استفاده از سطوح مختلف شهری لازم است که ارزیابی صحیحی از نحوه کاربری اراضی صورت گرفته و در توزیع بهینه آن کوشش نمود.

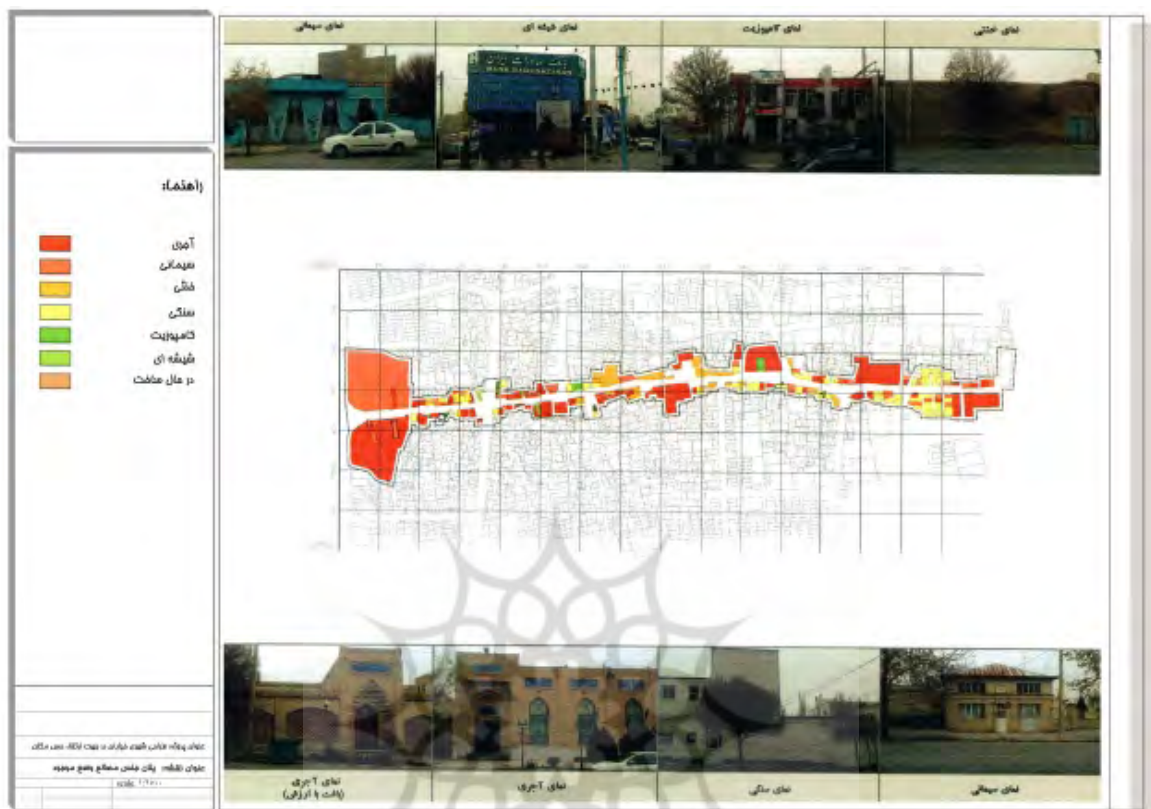


شکل ۳: کاربری اراضی وضع موجود

بلوک‌ها، دانه بندی ریز دانه قطعات، قدمت بالای ابنیه، کیفیت پایین ساخت و الگوی سطح اشغال متفاوت اشاره نمود. در کنار این ویژگی‌های منفی، بررسی بناهای با ارزش تاریخی مانند مسجد جامع شبستر نشان دهنده وجود ارزش‌های ریخت‌شناسانه خاصی در محور گلشن راز است که از آن جمله می‌توان به پیوستگی ریتم‌های افقی و عمودی در

نظام فرم کالبدی - بررسی محور گلشن راز شبستر به عنوان یک محور تاریخی در مقیاس‌های بافت، بلوک، قطعه و ساختمان‌ها نشان دهنده برخی ویژگی‌های مثبت و نقاط ضعف است. از جمله می‌توان به فشردگی بافت و کمبود فضای باز در مقابل توده‌های ساختمانی فشرده، الگوی نامشخص توده گذاری ابعاد متفاوت

بناهای قدیمی باقیمانده استفاده از فرم‌ها تزئینی، الحاقات نما (کتیبه‌های سر در ورودی، تاج و کنگره‌های آجری) در نما اشاره کرد (شکل شماره ۴: نظام فرم کالبدی).

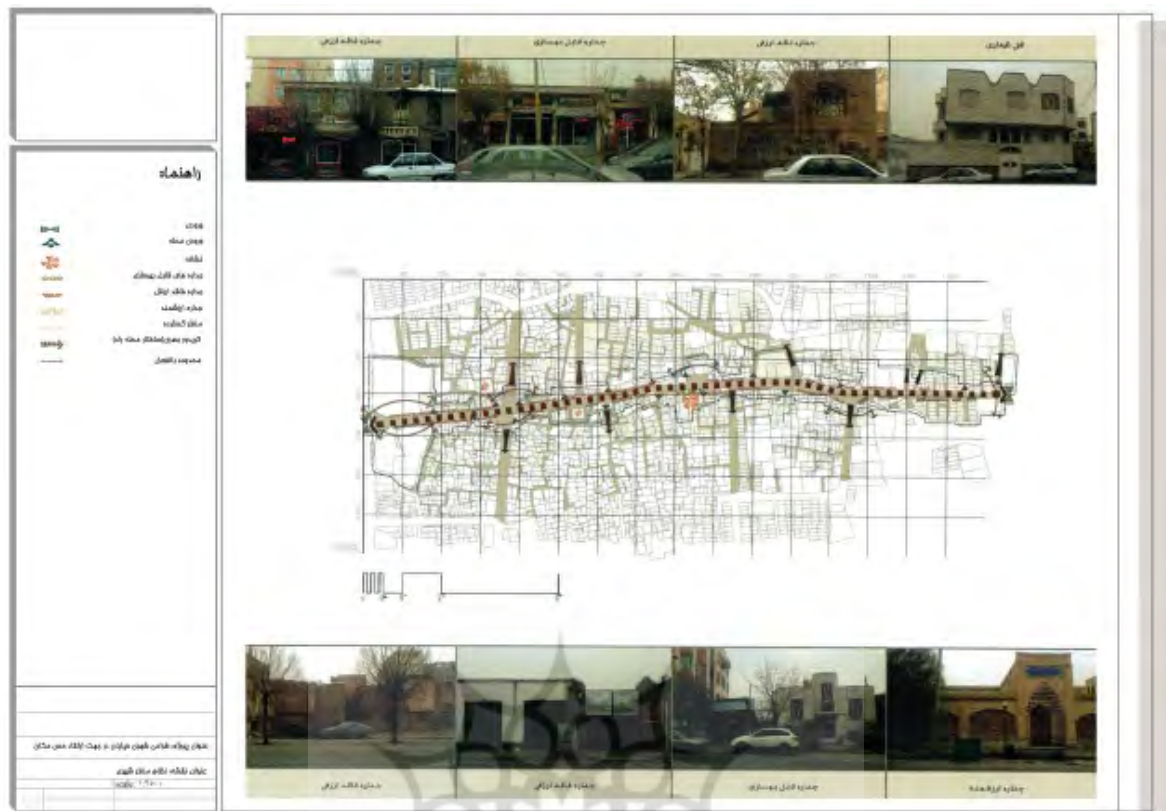


شکل ۴: مصالح نمای وضع موجود

مرتبه و احتمال مسدود شدن برخی از کریدورهای دید و افزایش بی ضابطه تراکم و عدم تناسب با منظر محله از جمله نقاط قوت و ضعف این محور است (شکل شماره ۵: نظام منظر شهری).

- نظام منظر شهری

محور گلشن راز به دلیل دارا بودن قدمت زیاد دارای عناصر شاخصی تاریخی منظر شهری است مهم ترین عنصر منظر شهری این محور مسجد جامع، حمام قنبر عمو و بقعه شیخ محمود شبستری است. نبود ارتباط بصری بین این عناصر، ساخت سازه‌های بلند

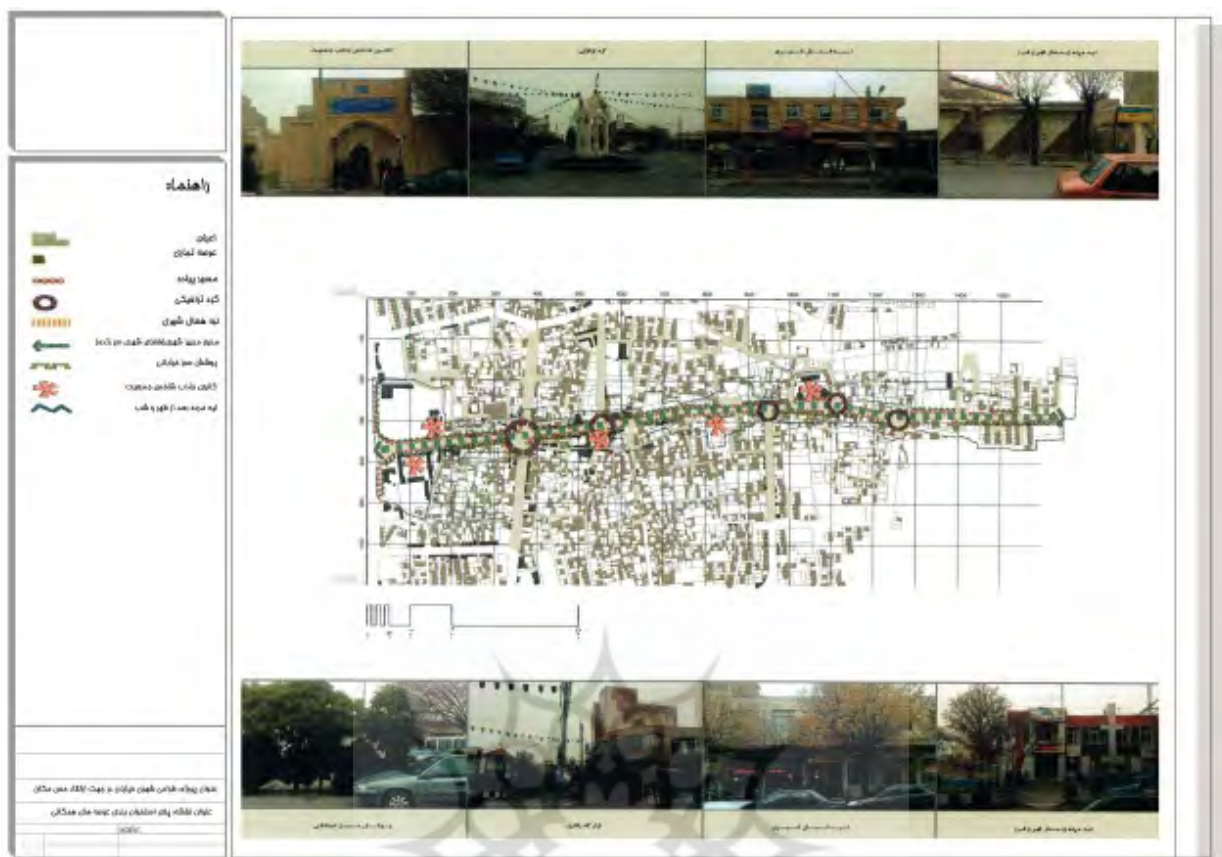


شکل ۵: نظام منظر شهری

– نظام استخوان بندی عرصه‌های همگانی

استخوان بندی محدوده مورد مطالعاتی مبنی بر محور گلشن راز شبستر و عنصر فعالیتی عمده محور است ناپیوستگی و نبود هم پیوندی بین عناصر هویتی و شاخص‌های محور، از جمله مسجد جامع شبستر با عناصر پیرامونی و بقعه شیخ محمود شبستری، حمام تاریخی قنبر عمو (نبود فضاهای شهری تعریف شده و نبود ارتباطی بین گره‌های فعالیتی و ارتباطی محور از جمله مشکلات موجود در ساختار فضایی

محور بوده . در کنار آن می‌توان به فرصت‌ها و پتانسیل‌هایی برای تعریف یک استخوان بندی مشخص و پیوسته اشاره نمود که از جمله می‌توان به شکل گیری استخوان بندی محور بر مبنای مقیاس انسانی در طول محور گلشن راز شبستر ، امکان تقویت مسیر پیاده محور راسته بازار و اتصال آن به بقعه شیخ محمود شبستری و مسجد جامع وجود گشودگی‌های فضایی در مسیر راسته بازار اشاره کرد (شکل ۶ : نظام استخوان بندی عرصه‌های همگانی).



شکل ۶: نظام استخوان بندی عرصه‌های همگانی

تحلیل یکپارچه به روش SWOT

در این بخش از مطالعه به منظور جمع بندی مباحث قبل و تحلیل یکپارچه از نظام کالبدی- فضایی، نظام دسترسی، نظام عملکردی، نظام استخوان بندی و فضاهای همگانی و نظام منظر شهری با محدوده مورد مطالعه از روش جدول SWOT در قالب نقاط قوت، ضعف، فرصت‌ها تهدیدها ارائه می‌شود در جداول ذیل نحوه برخورد با موضوع شناخت و تحلیل

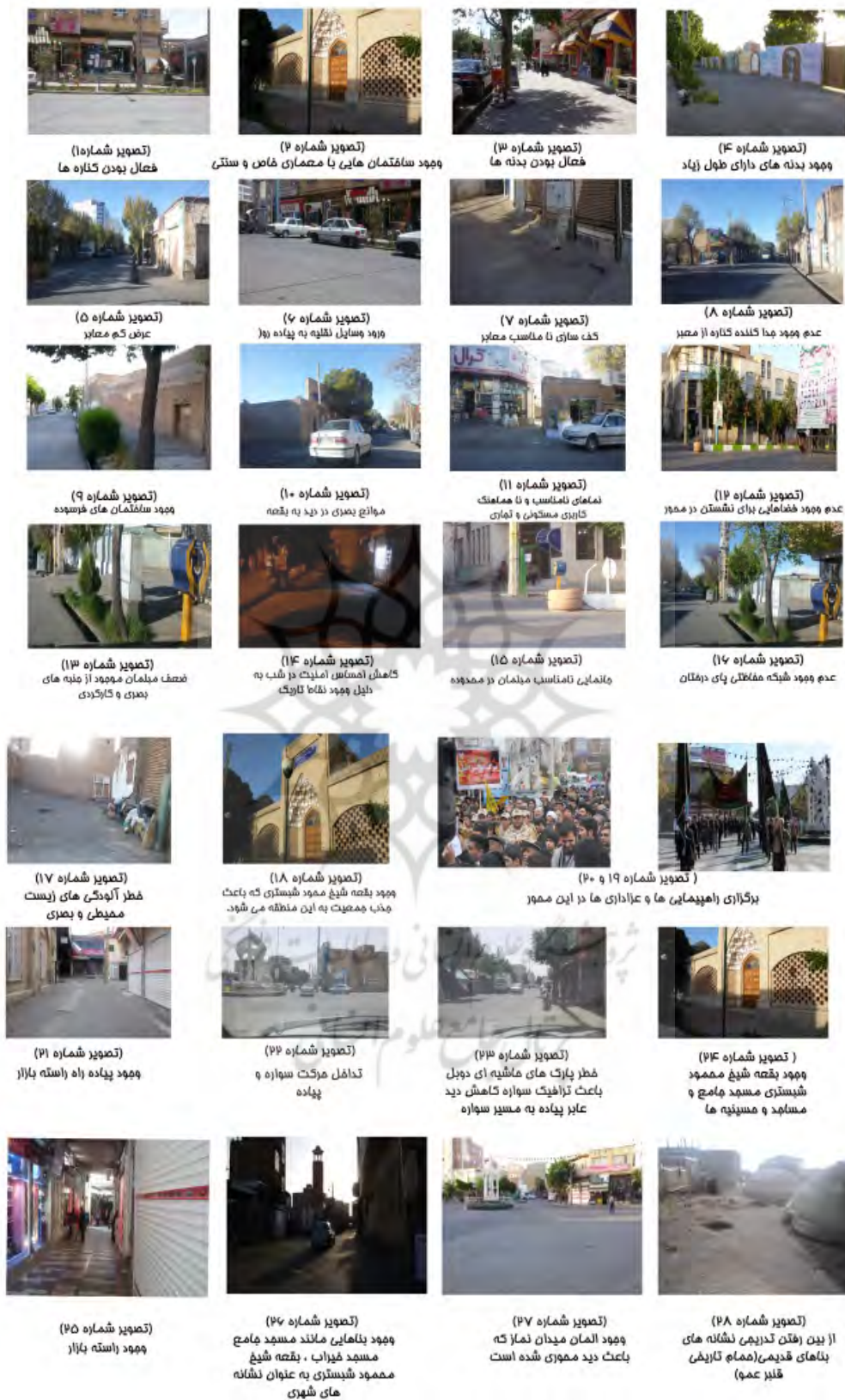
امکانات و محدودیت‌های بالفعل محدوده یعنی همان نقاط قوت و ضعف و همچنین نگاه بالقوه به مسائل و امکانات بالقوه یا به عبارتی فرصت‌ها و تهدیدهای محدوده مورد نظر است. لازم به ذکر است نقاط قوت و ضعف در بر گیرنده بعد زمانی یعنی آینده محدوده و همچنین بعد مکانی حوزه‌های بلافصل محدوده مورد مطالعه مورد بحث است.

جدول ۳: جدول سوات

نظام	نقاط قوت ((S))	نقاط ضعف ((W))	فرصت ((O))	تهدید ((T))
نظام کالبدی	<p>۱. دسترسی آسان و مناسب به مراکز تجاری و تفریحی ۲. فعال بودن کناره‌ها به دلیل وجود کاربری‌های تجاری (تصویر شماره ۱) ۳. وجود ساختمان‌هایی با معماری خاص و سنتی (تصویر شماره ۲) ۴. شکل گیری لبه‌ها در حاشیه خیابان ۵. هماهنگی بدنه‌ها در قسمت‌هایی از محور ۶. فعال بودن بدنه‌ها (تصویر شماره ۳) ۷. وجود بدنه‌های دارای طول زیاد در حاشیه خیابان و به کارگیری رنگ‌ها و نقاشی‌های سر زنده و جذاب در مصالح و بدنه‌ها (تصویر شماره ۴)</p>	<p>۱. عدم وجود امکانات و تاسیسات ۲. عرض کم معابر (تصویر شماره ۵) ۳. نبود جای پارک کافی برای وسایل نقلیه ۴. ورود وسایل نقلیه به پیاده رو (تصویر شماره ۶) ۵. کف سازی نامناسب معابر (تصویر شماره ۷) ۶. عدم وجود جدا کننده کناره از معبر (تصویر شماره ۸) ۷. فضاهای رها شده دور میدان ۸. اکثر ساختمان‌های محدوده به دلیل فرسودگی از کیفیت پایینی برخوردارند (تصویر شماره ۹) ۹. وجود درختان واقع در اطراف مقبره شیخ محمود شبستری با ارتفاع بیشتر از آن به طوری که دید به بقعه را محدود کرده است (تصویر شماره ۱۰) ۱۰. عدم مطلوبیت نمای جداره‌های اطراف میدان و بدنه خیابان گلشن راز ۱۱. نبود وحدت در نماهای محور محدوده مطالعه ۱۲. نماهای نامناسب و ناماهنگ کاربری مسکونی و تجاری (تصویر شماره ۱۱)</p>	<p>۱. امکان ایجاد مراکز خرید برای شهروندان ۲. امکان تعریف مسیر برای عبور و مرور امن عابر پیاده ۳. امکان تعریض خیابان ۴. امکان ایجاد پارکینگ‌های طبقاتی در اطراف محدوده مورد مطالعه ۵. امکان ایجاد فضایی برای عبور پیاده در اطراف میدان نماز ۶. امکان ایجاد جداکننده‌های نرم و سخت ۷. امکان دایره وار کردن میدان ۸. امکان تجمیع قطعات اطراف میدان جهت ایجاد پروژه‌های شهری مناسب ۹. امکان کاشت درختان بلند در محدوده دبیرستان گلشنراز و مجموعه ورزشی تختی برای ایجاد محصوریت ۱۰. ایجاد فضای شهری فعال در تقاطع خیابان شیخ محمود شبستری و محور گلشن راز</p>	<p>۱. به خطر افتادن جان عابر پیاده ۲. افزایش ترافیک عبوری ۳. افزایش پارک‌های دویل در محور و افزایش ترافیک عبوری ۴. خطر افزایش ارتفاع ساختمان‌ها بیشتر از حد مجاز آن ۵. خطر توسعه روز افزون بلند مرتبه سازی که موجب ناسازگاری در مقیاس شده و باعث محصوریت فضایی می‌گردد.</p>
نظام عملکردی فعالیت	<p>۱. تجمیع واحدهای تجاری و ایجاد مراکز خرید ۲. وجود بقعه شیخ محود شبستری که باعث جذب جمعیت به این منطقه می‌شود (تصویر شماره ۱۸) ۳.</p>	<p>۱. عدم تنوع در نوع کاربری‌های تجاری که جاذب انواع گروه‌های سنی و جنسی باشد در قسمت‌های شمالی میدان و جنوب میدان ۲. کمبود پارکینگ در محور ۳. عدم تنوع در کاربری‌ها و مصالح ... ۴.</p>	<p>۱. امکان ایجاد انواع کاربری‌ها به منظور افزایش حضور پذیری در محور ۲. امکان ایجاد پارکینگ‌های طبقاتی در محدوده ۳. امکان فضاسازی برای مکث و سکون و رونق رفت و آمد پیاده ۴. امکان ایجاد</p>	<p>۱. از یاد روز افزون ماشین‌ها و اشغال مسیرهای سواره به وسیله خودروهای پارک شده</p>

	نظارت مالکان واحدهای تجاری به خیابان	کمبود فضای سبز و پارک به دلیل ارزش یالای زمین ۵. کثرت وجود ساختمان‌های فرسوده در بافت که موجب خطر در هنگام وقوع حوادث می‌شود	فضایی برای عبور پیاده در اطراف میدان
نظام حرکت و دسترسی	۱. ارتباط با محورهای مهم شهری نظیر خیابان امام خمینی و خیابان شیخ محمود شبستری ۲. دسترسی مناسب به بقعه شیخ محمود شبستری	۱. بافت ارگانیک و نامنظم محدوده و در نتیجه معابر بدون سلسله مراتب مشخص و برنامه ریزی شده ۲. تداخل حرکت سواره و پیاده (تصویر شماره ۲۲)	۱. امکان ساماندهی و عریض تر نمودن محور ۲. امکان ایجاد مسیر مخصوص دوچرخه ۳. امکان ایجاد مسیر تاکسی ۴. امکان ایجاد مسیر مخصوص عابران پیاده
نظام استخوان بندی عرصه‌های همگانی	۱. وجود بقعه شیخ محمود شبستری مسجد جامع و مساجد و حسینیه‌ها (تصویر شماره ۲۴) ۲. وجود راسته بازار (تصویر شماره ۲۵)	۱. عدم وجود فضاهای مشخص جهت ایجاد تعاملات اجتماعی ۲. عدم شاخص بودن ورودی‌های راسته بازار	۱. وجود فضاهایی که دارای پتانسیل بالا جهت ایجاد فضاهای همگانی هستند. ۲. فرصت ارتباط با محورهای تجاری مهم شهری نظیر راسته بازار و خیابان امام خمینی و در نتیجه امکان ایجاد فضاهای همگانی کارا ۳. استفاده از پتانسیل‌های تاریخی و بناهای تاریخی محور جهت ایجاد فضاهای همگانی
نظام منظر شهری	۱. وجود بناهایی مانند مسجد جامع مسجد خیراب، بقعه شیخ محمود شبستری به عنوان نشانه‌های شهری (تصویر شماره ۲۶)	۱. از بین رفتن تدریجی نشانه‌های بناهای قدیمی (حمام تاریخی قبر عمو) (تصویر شماره ۲۸) ۲. اغتشاش کالبدی در جداره خیابان گلشن راز به سبب فرسوده بودن جداره‌ها ۳. عدم توجه به مطلوبیت مظاهر بصری	۱. امکان تقویت دید محوری از سمت شمال به مسجد تاریخی جامع ۲. امکان حفظ و تقویت ارزشهای کالبدی از طریق الگو برداری از عناصر کالبدی ارزشمند موجود

تصاویر زیر مربوط به جدول سوات، نقاط قوت و ضعف فرصت‌ها و تهدیدها که در جدول سوات با شماره مشخص شده است



شکل ۷: تصاویر ۱-۲۸ مربوط به تحلیل سوات

- تدوین پلان راهبردی

در راستای دستیابی به اهداف مورد نظر طرح، گام بعدی مرحله تدوین پلان سیاست گذاری است. این مرحله به عنوان سندی، فرآیند طراحی و برنامه ریزی طرح را در قالب نقشه در آورده و چگونگی باز طراحی محدوده را به همراه جزئیات اجرایی آن بر اساس سیاست‌ها و برنامه‌های مطرح شده در پلان سیاست گذاری تشریح می‌نماید. اگر چه اهداف پلان

سیاست گذاری تجویز قطعی جزئیات طراحی مجموعه‌ها نیست و آیکون چگونگی اجرای اصول طرح را با درجه ای از دقت و اهمیت نشان می‌دهد. در این مرحله میانی دست یابی به طرح در قالب لایه‌های پنج گانه فرم شهری (کاربری زمین، حرکت و دسترسی، فرم کالبدی، منظر شهری و نظام همگانی) تدفیق پلان سیاست گذاری ممکن می‌گردد.



شکل ۸: پلان راهبردی موجود

۴- نتیجه گیری

مهمترین نتیجه تحقیق حاضر بدین شرح است که انسان همواره به دنبال فضا و مکانی است که نیازهای خود را به بهترین نحو بر طرف نماید و در واقع در فضایی حضور یابد که بتواند نیازهای زیستی، فرهنگی و روحی- روانی خود را مرتفع سازد. یکی از مهم ترین دلایل عدم حضور مردم در برخی مکان‌ها همچون خیابان گلشن راز شبستر عدم رفع نیازهای مختلف آنان است.

علاوه بر آن نتیجه مهم بدست آمده دیگر از این تحقیق، تاثیر مولفه‌های مختلف در ضعف و یا قدرت دیگر مولفه‌هاست؛ در واقع وجود و یا عدم وجود یک مولفه کیفی، وابسته به دیگر مولفه‌هاست و در حقیقت برای رسیدن به یک مولفه کیفی همچون حس مکان در یک فضای شهری، می‌بایست تعداد زیادی از مولفه‌های دیگر را ایجاد نمود و یا در برخی از موارد باید یک مولفه را محدود کرد. اهمیت این موضوع به حدی است که در برخی

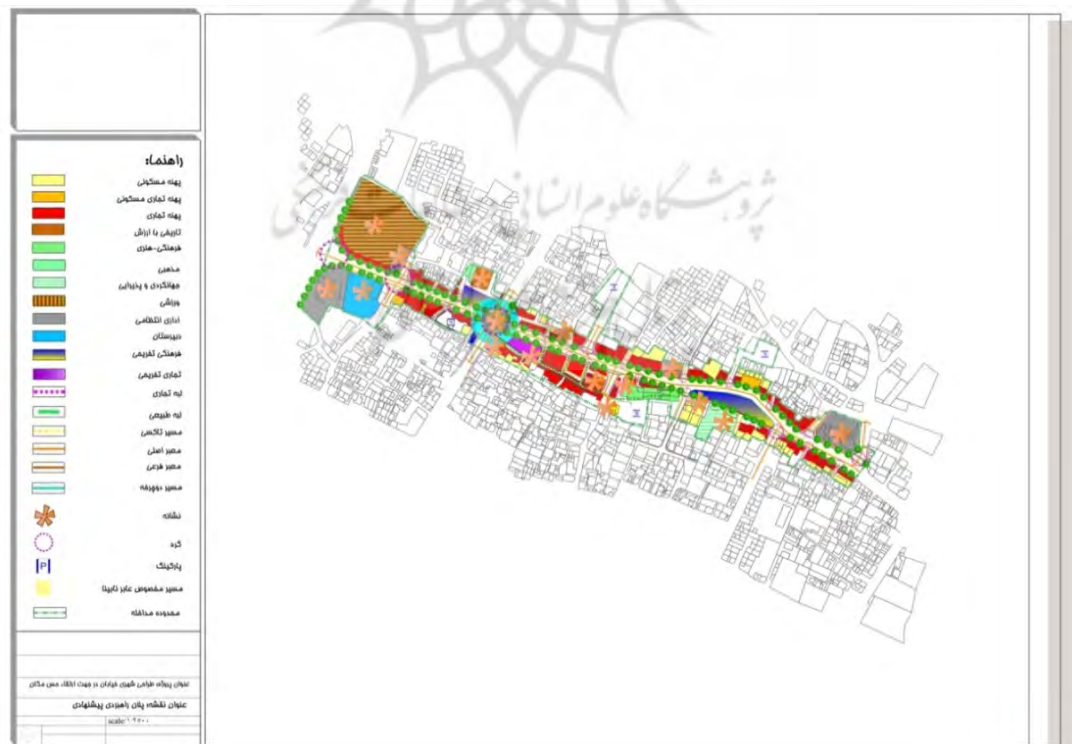
شاخص و همچنین استفاده از طرح‌ها و فرم‌های تاریخی در بدنه‌ها می‌توان حس مکان در محیط ارتقاء داد دیگر نتیجه حاصله از این تحقیق این است که برای ایستایی و افزایش مکث در برخی از مکان‌ها همچون خیابان‌های شهری، می‌بایست فضا دارای جاذبه‌های بصری و زیبا شناختی باشد که از مهم‌ترین این جاذبه‌ها ساختمان‌های جذاب و شاخص در فضا است، در نهایت استفاده از مبلمان مناسب و راحت در جهت استفاده و حضور بیشتر شهروندان از فضا بسیار مهم و کارا خواهد بود.

۵-پیشنهادها

در این قسمت با توجه به پلان راهبری موجود به تدوین و ارائه طرح با استفاده از پیشنهادات ارائه شده در پلان راهبری موجود پرداخته ایم که در نهایت در پلان راهبردی پیشنهادی زیر قابل مشاهده است.

موارد عدم وجود یکی مولفه‌ها همچون امنیت اجتماعی به شدت درگیر مولفه‌های تاثیر گذار است و به صورت زنجیر وار دیگر مولفه‌ها را تحت تاثیر خود قرار می‌دهد. به همین جهت برای رسیدن به اهداف تحقیق در طراحی مکان‌های مطلوب، می‌بایست مولفه‌های مهم و تاثیر گذار در هدف اصلی مورد بررسی و تجزیه و تحلیل قرار گیرد و ارتباط این مولفه‌ها با مولفه تاثیرگذار در هدف مشخص گردد.

همچنین نتایج حاصل از این تحقیق در رابطه با بالا بردن حس مکان در خیابان گلشن راز شبستر مبتنی بر این است که وجود عناصر شاخص در فضا و دید به این عناصر و همچنین نوع فعالیت‌های صورت گرفته در آن فضا، رابطه مستقیمی با تداعی هویت و تاریخچه آن فضا در ذهن افراد مراجعه کننده به خیابان دارد. لذا با هدایت دیدهای بصری به عناصر



شکل ۹: پلان راهبردی پیشنهادی

منابع

- بنکدار، احمد و قرایی، فریبا، ۱۳۹۰، تغییر پارادیم‌ها در اصول طراحی شهری؛ از مولفه‌های کالبدی و اجتماعی و ادراکی به رهیافت مکان‌سازی، دو فصلنامه دانشگاه هنر، شماره ششم: ۵۱-۷۰.
- پرتوی، پروین، ۱۳۸۲، مکان و بی مکانی رویکرد پدیدارشناسانه، نشریه هنرهای زیبا، شماره ۱۴، ص ۴۰-۵۰.
- پرتوی، پروین، ۱۳۸۷، پدیدارشناسی مکان، چاپ اول تهران: انتشارات فرهنگستان هنر.
- تیبالدز، فرانسیس، ۱۳۸۳، شهرسازی شهروندگرا ارتقای عرصه‌های همگانی در شهرها و محیط‌های شهری، ترجمه محمد احمدی نژاد، چاپ اول، اصفهان: نشر خاک
- جیکوبز، جین، ۱۳۸۶، مرگ و زندگی شهرهای بزرگ آمریکایی، حمیدرضا پارسی و آرزو افلاطونی، چاپ اول، تهران: انتشارات دانشگاه تهران.
- حبیبی، سید محسن، مقصودی، ملیحه، ۱۳۸۶، مرمت شهری، انتشارات دانشگاه تهران.
- حبیبی، محسن، ۱۳۸۷، از شار تا شهر چاپ نهم، تهران: انتشارات دانشگاه تهران.
- راپاپورت، آموس، ۱۳۶۶، منشاء فرهنگی مجتمع‌های زیستی، ترجمه راضیه رضازاده، تهران، جهاد دانشگاهی دانشگاه علم و صنعت ایران.
- راپاپورت، آموس، ۱۳۸۴، معنی محیط‌های ساخته شده، ترجمه حبیب، فرح، تهران: سازمان فناوری اطلاعات و ارتباطات شهرداری تهران.
- رلف، ادوارد، نقصان محمدی، محمدرضا، مندگاری، کاظم، متکی، زهیر، ۱۳۸۹، مکان و بی مکانی، انتشارات آرمانشهر، چاپ اول
- شولتز، نوربرگ، ۱۳۹۱، روح مکان: به سوی پدیده شناسی معماری، ترجمه محمدرضا شیرازی، چاپ سوم، تهران: انتشارات رخداد نو.
- کاشی، حسین، بنیادی، ناصر، ۱۳۹۲، تبیین مدل هویت مکان-حس مکان و بررسی عناصر و ابعاد مختلف آن؛ نمونه موردی: پیاده راه شهر ری، نشریه هنرهای زیبا-معماری و شهرسازی دوره ۱۸، شماره ۳، پاییز ۱۳۹۲.
- کانتر، دیویدوی، ۱۳۹۳، روان شناسی مکان، ترجمه امری خواه، مریم، تهران: انتشارات وزیری
- مدنی پور، علی، ۱۳۷۹، طراحی فضای شهری: نگرشی بر فرآیندهای اجتماعی-مکانی، ترجمه مرتضایی، فرهاد، شرکت پردازش و برنامه ریزی شهری.
- گل، یان، ۱۳۸۷، زندگی در فضاها میانی ساختمانها، ترجمه شیما شصتی، انتشارات جهاد دانشگاهی، تهران.
- گلکار، کوروش، ۱۳۹۰، آفرینش مکان پایدار-تعاملاتی در باب نظریه طراحی شهری، انتشارات دانشگاه شهید بهشتی، چاپ اول
- گلکار، کوروش، ۱۳۸۴، سنجش مکان در طراحی شهری: درآمدی بر تکنیک مکان سنجی ((Placecheck. نشریه علمی-پژوهشی صفا، شماره ۴
- لیچ، کوین، ۱۳۸۴، تئوری شکل شهر، مترجم حسین بحرینی، انتشارات دانشگاه تهران چاپ سوم.
- لیچ، کوین، ۱۳۸۱، سیمای شهر، ترجمه منوچهر مزینی، انتشارات دانشگاه تهران.
- مدنی پور، علی، ۱۳۸۹، فضاها عمومی و خصوصی شهر، ترجمه فرشاد نوریان، تهران: سازمان فناوری اطلاعات و ارتباطات شهرداری تهران.
- Canter, D. 2008. *investigative psychology: Offender Profiling and the Analysis of Criminal Action*, 6th edition, John Wiley & sons press.
- Canter, D. 1977. *The psychology of place*, London: The Architectural press.
- Carmona, M et al. 2003. *Public places-Urban spaces: The Dimensions Of Urban. Design*, London: The Architectural press.
- Raskin, E., 1974, *Architecture and People*, Englewood, Apprentice.
- SHORTRIDGE, RANDALL H, 2002, *Critical Ingredients in Urban place making*. AIA, RTKL/Los Angeles.
- Zouker, P., 1959, *Town and Square*, New York, Columbia University press.