

نشریه پژوهش و برنامه‌ریزی شهری، سال هفتم، شماره بیست و پنجم، تابستان ۱۳۹۵

دریافت: ۱۳۹۴/۱۲/۱۹ - پذیرش: ۱۳۹۵/۶/۱۰

صص ۴۲-۲۳

بررسی و تحلیل نقش مهاجرت‌های روستایی در ایجاد بخش غیر رسمی؛

مطالعه موردی کلان شهر تبریز

میرستار صدرموسوی: استاد جغرافیا و برنامه‌ریزی شهری، دانشگاه تبریز، تبریز، ایران

محمدرضا پورمحمدی: استاد جغرافیا و برنامه‌ریزی شهری، دانشگاه تبریز، تبریز، ایران

داریوش ظفری: دانشجوی دکتری جغرافیا و برنامه‌ریزی شهری، دانشگاه تبریز، تبریز، ایران*

چکیده

شهر به عنوان یک سیستم پویا، به طور مداوم در حال تغییر و تحول است. در برهه‌هایی از تاریخ، جریان‌هایی به عنوان نقطه عطف، باعث ایجاد تغییرات ناگهانی سریع و غیر منتظره در کالبد و ساختار فضایی شهرها می‌شوند. در این میان، اصلاحات ارضی نقش اساسی را در رشد سریع شهرها داشت. و باعث مهاجرت‌های بی رویه روستائیان به شهرها شد. مقاله حاضر، ریشه‌های اقتصادی این مسأله را براساس بینش‌های پایداری شهری مورد ارزیابی قرار داده است تا بستری مناسبی برای درک بهتر و ارزشیابی و قضاوت آنها، هنگامی که در زمینه‌های برنامه‌ریزی شهری به کار گرفته می‌شوند، را فراهم کرده باشد. تحقیق حاضر از نوع کاربردی و توسعه‌ای است و روش بررسی آن توصیفی - تحلیلی و شالوده مطالعه مبتنی بر عملیات میدانی (مشاهده مستقیم، تکمیل پرسشنامه‌های مختلف) و بهره‌گیری از اسناد و مدارک موجود است. جامعه آماری تحقیق (n) صد هزار نفر است و طبق فرمول کوکران، حجم نمونه (N) به تعداد ۳۹۰ مورد برآورد گردید. شیوه نمونه‌گیری تصادفی خوشه‌ای و چند مرحله‌ای از مناطق ده گانه تبریز است. برای بررسی روایی و پایایی تحقیق از شیوه روایی صوری و محتوایی و روش بازآزمایی پرسشنامه استفاده شد و ضریب پایایی آن معادل ۸۲ درصد به دست آمد. داده‌های پژوهش حاضر نیز با بهره‌گیری از روش‌های آمار توصیفی و استنباطی و با نرم‌افزار SPSS مورد تجزیه و تحلیل قرار گرفته‌اند. یافته‌های تحقیق نشان می‌دهد که فقدان سرمایه کافی و تحصیلات مناسب سبب افزایش شاغلان بخش اقتصاد غیر رسمی شهر تبریز شده است و همچنین مهاجرت‌های روستا-شهری نقش بسزایی در گسترش و ایجاد این بخش از اقتصاد دارند. محل سکونت اکثر شاغلان در بخش غیر رسمی شهر تبریز مناطق حاشیه نشین و فقیر نشین شهر تبریز است.

واژه‌های کلیدی: اقتصاد غیر رسمی، شغل غیر رسمی، کلان شهر، اقتصاد شهری، کلان شهر تبریز

۱- مقدمه

۱-۱- طرح مسأله

یکی از معضلات اساسی در نظام برنامه‌ریزی شهری به ویژه در شهرهای جهان سوم، پدیده اقتصاد بخش غیر رسمی است که صدمات جبران‌ناپذیری بر پیکره شهر (چه از لحاظ کالبدی و فیزیکی و چه از لحاظ اقتصادی و اجتماعی) وارد می‌نماید. در عام‌ترین تعریف بخش غیررسمی هرگونه فعالیت اقتصادی و یا منبع درآمدی را که در معرض مقررات دولتی، مالیاتی، و یا مشاهده قرار نمی‌گیرد شامل می‌شود (Schneider, 2007). بنابراین آنچه تحت عنوان "اقتصاد غیررسمی" از آن نام برده می‌شود برای نشان دادن مفهومی کلی از رسمیت نیافتن به کار می‌رود که به عدم پیروی کارفرمایان و کارگران از تمام یا تعدادی از قواعد و مقررات در مجموعه قوانین ملی یا محلی، جاری و یا قوانین کار مربوط می‌شود (ستاری‌فر، زارعی، شکری، ۱۳۹۳: ۴).

شهرنشینی سریع به همراه افزایش جمعیت شهرها، همراه با مدیریت ناکارآمد و تأثیرات ناشی از اقتصاد سیاسی از یک سو موجب رواج بیکاری در شهرهای جهان سوم شده است و از سوی دیگر تلاش در جهت تأمین حداقل معاش و رهایی از فقر، سبب شده تا بخش عمده‌ای از جمعیت ساکن در شهرها به سوی بخش غیررسمی گرایش پیدا کنند (جمالی، صدر موسوی، دخت لیوارجانی، ۱۳۸۷: ۲۹).

اشتغال غیررسمی بخش قابل توجهی از اشتغال امروز را به خود اختصاص داده است که شامل اشخاص شاغلی است که به طور قانونی یا عملی، در معرض قوانین ملی کار و مالیات بر درآمد و یا تحت حمایت

اجتماعی و مزایای شغلی نیستند. در اغلب کشورهای در حال توسعه اشتغال غیررسمی نسبت به نیروی کار شاغل رسمی بیشتر است (ILO, 2012, Tabl 2.1). همچنین در بسیاری از تجمعات شهری رو به توسعه، بیش از نیمی از جمعیت از نظر اقتصادی فعال، هم در بخش غیررسمی اشتغال دارند و هم در زیست‌گاه‌های غیررسمی زندگی می‌کنند که نمودهایی از فقر شهری هستند که خود نداشتن مدیریت کارآمد شهری را نشان می‌دهد. بخش غیررسمی تنها راه حل برای بقا و پاسخی به بحران‌های شهری برای گروهی از مردم است؛ اما این نکته مهم است که چگونه می‌توان به مرور زمان به بخش غیررسمی کمک کرد تا به بخش رسمی بپیوندد (هال و فایفر، ۱۳۸۸: ۱۰۲). زیرا یک شهر متشکل از مجموعه‌ای از نظام‌های فیزیکی، اقتصادی و اجتماعی است و پایداری شهری بیش از همه یک مفهوم اقتصادی - اجتماعی است. بنابراین هرچه زندگی علمی‌تر و صنعتی‌تر می‌شود افراد به همان اندازه احتیاج به فراگیری تخصص‌های لازم برای رفع نیازهای خود پیدا می‌کنند. جوامعی که نتوانند افراد متخصص به اندازه‌ی کافی تربیت کنند، ناچار نیروی کار آنها به سوی مشاغل روی می‌آورند که احتیاج به تخصص ندارند (نواح، حسین زاده، درویشی، ۱۳۸۶: ۳). با توجه به موارد ذکر شده و با توجه به گستردگی مفهوم بخش غیررسمی و با توجه به ظهور نشانه‌هایی در انواع مشاغل غیررسمی و افزایش توزیع و تراکم آن به عنوان یک پدیده بارز شهری در سطح کلان شهر تبریز می‌توان گفت که بخش قابل توجهی از اقتصاد مادر شهر تبریز را بخش غیررسمی تشکیل می‌دهد و بخشی از جمعیت فعال شهر تبریز در بخش غیررسمی اقتصاد، مشغول به

به پاسخگویی به نیازهای اشتغال این جمعیت نیست. این فرآیند منجر به تمرکز جمعیت و ایجاد مشکلاتی چون حاشیه نشینی، بیکاری، فقر و گسترش پدیده ای به نام بخش غیررسمی شده است.

تحقیق حاضر سعی بر آن دارد که به فرضیات زیر پاسخ دهد:

- بین مهاجرت‌های شهری و روستایی و تکوین و پیدایش بخش اقتصاد غیر رسمی شهری ارتباط مستقیمی وجود دارد.
 - نبود تخصص و عدم امکان اشتغال در بخش رسمی نقش موثری در پدیده بخش غیر رسمی دارد.
 - محل سکونت شاغلان در بخش اقتصاد غیر رسمی شهری مناطق حاشیه نشین شهر است.
- ۱-۲- سابقه پژوهش، مبانی نظری و مدل تحلیلی

تحقیق

اقتصاد غیررسمی را می‌توان شامل واحدهایی تعریف کرد که کالا و خدمات را به فرض ایجاد شغل و در آمد به صورت شخصی ایجاد می‌کند و واحدها به وسیله‌ی سطوح پایین‌تر، سازماندهی و با تفاوت ناچیزی بین کار و سرمایه در مقیاس کوچک مشخص می‌شوند (Romer, 2009: 1-5). اقتصاد بخش غیررسمی مجموعه‌ای از مهم‌ترین فعالیت‌های اقتصادی است که نقش مهمی در اقتصاد کشورها دارند. اندازه و مقیاس اقتصاد بخش غیررسمی در مراحل مختلف توسعه، متفاوت است (Elgin and oyvot, 2013: 38). در مقابل اقتصاد بخش رسمی مبتنی بر کار در چهارچوب قوانین رسمی یک کشور

فعالیت هستند و این فعالیت تنها راه تأمین نیازهای اولیه زندگی‌شان است و چون اکثر این افراد مهارت و تخصصی ندارند و تعداد اندکی از آنهایی هم که دارای مهارتی هستند، به علت اشباع بازار قادر به جذب در بخش رسمی اقتصاد شهر نیستند و از طرفی نیز چون نمی‌توان حق افراد را برای داشتن یک شغل و در آمد جهت ادامه‌ی زندگی نادیده گرفت این سؤال مطرح می‌شود که راهکار مناسب ساماندهی فعالیت‌ها در بخش اقتصاد غیررسمی در شهر تبریز کدام است. از این رو تحقیق حاضر بر آن است که ضمن بررسی جایگاه اقتصاد بخش غیررسمی، وضعیت شاغلان این بخش در کلان شهر تبریز را از طریق یک تحقیق میدانی مبتنی بر پرسشنامه و ارایه‌ی پیشنهادهایی در جهت بهبود اوضاع فعلی این مشاغل بررسی کند.

محدوده مکانی این تحقیق، کلانشهر تبریز را شامل می‌شود. کلانشهر تبریز پذیرای مهاجران روستایی از نقاط مختلف استان و استان‌های همجوار است. مادر شهر تبریز نیز همچون سایر شهرهای کشورهای در حال توسعه که در مرحله فرآیند گذار از سنت به مدرنیته‌اند، طی دهه‌های گذشته با اجرای برنامه‌های نوسازی به عنوان یکی از قطب‌های رشد کشور و منطقه شمال غرب مطرح بوده و هست. اغلب صنایع بزرگ و خدمات در این شهر متمرکز شده‌اند. بدلیل وجود دوگانگی اقتصادی و شهری و دوگانگی شهر-روستا، روستاییان فاقد درآمد تنها راه نجات از فقر و بیکاری را در حرکت به سوی مادرشهر تبریز یافته‌اند. مادرشهر تبریز توان جذب مهاجران فاقد تخصص و مهارت را نداشته و قادر

این دسته هستند. فعالیت‌هایی نظیر قاچاق کالا و فرار مالیاتی که معمولاً در پاسخ به سیاست‌های دولت صورت می‌گیرد، در بخش گزارش نشده قرار می‌گیرند. در مورد بخش ثبت نشده هم بهترین مثال، فعالیت خانه‌داری در منزل و فعالیت‌های داوطلبانه است. بخش غیررسمی هم شامل تولیدات جزئی می‌شود که با پیشرفت سیستم‌های ثبت اطلاعات به تدریج کاهش می‌یابند (Fige, 1990: 13).

بخش غیررسمی، بخش مهمی از اقتصاد و بازار نیروی کار را در کشورهای در حال توسعه تشکیل می‌دهد این بخش با تدبیر کالاها و خدمات، انتقال مهارت توسط تازه واردها به این بخش، کاهش بیکاری و به کار گرفتن سرمایه‌های فردی نقش عمده‌ای را در تولید، ایجاد اشتغال و درآمد ایفا می‌کند (توماس، ریسکاویچ، سیستو، ۱۳۷۶: ۱۵۹). شناسایی اقتصاد غیررسمی و اندازه‌گیری آن خیلی دشوار است به علت این که مشاغل غیررسمی، پدیده‌ای رنگارنگ، شناور و به طور مستمر در حال تغییر است (Daniles, 2004: 203). نیروی کار بخش غیررسمی زیاد و نامتجانس است که شامل دو بخش خود اشتغالان در بخش غیررسمی، یعنی تشکیلات اقتصادی (کوچک و کنترل نشده) و کارگران مزدبگیر در مشاغل (کنترل شده و حمایت شده) است (Chen, 2005: 7). به طور کلی تعریف بخش غیررسمی در هر کشور و حتی در هر منطقه نسبت به دیگر مناطق بسته به چارچوب‌ها و محدودیت‌های نهادی و میزان توسعه یافتگی متفاوت است. بنابراین در مطالعات پیرامون بخش غیررسمی به ویژه در انتخاب معیار برای برآورد، اندازه و ساختار این بخش، رویکردهای متنوع و

است و مهم‌ترین ویژگی‌های آن کار مبتنی بر دستمزد مشخص، داشتن حداقل دستمزد، ساعات کار مشخص، محیط کار امن و سالم، داشتن بیمه‌ی تأمین اجتماعی کارکنان است. اقتصاد غیررسمی به مجموعه‌ای از فعالیت‌ها و مبادلات اقتصادی گفته می‌شود که هرکدام ممکن است قانونی یا غیر قانونی باشد؛ اما به دلیل آن که گزارش نمی‌شوند اندازه‌گیری نیز نمی‌شود (Daniels, 2004: 502). مفهوم اقتصاد غیررسمی در اصل از ادبیات موجود در مشکلات کشورهای در حال توسعه گرفته شده است. در این کشورها، تعداد زیادی از افراد در بخش رسمی اقتصاد جذب نشده‌اند و این عامل باعث روی آوردن گروهی از آن‌ها به سمت بخش غیررسمی و مشارکت در این بخش می‌شود. فعالیت‌های مربوط به این بخش نقش مهمی در کشورهای در حال توسعه ایفا می‌کند و یک منبع درآمد مناسب برای افراد محسوب می‌شود (Dell'Anno and Solomon 2008: 2537-2555). این در حالی است که در کشورهای توسعه یافته معمولاً انگیزه خروج از بخش رسمی به مراتب کمتر است (Oviedo et al, 2009: 27). مفهوم غیررسمی را برای اولین بار هارت و ورسلی مطرح کردند.

فایگ^۱ (۱۹۹۰) در تعریفی از اقتصاد غیررسمی آن را به چهار دسته تقسیم می‌کند: غیر قانونی، گزارش نشده، ثبت نشده، غیررسمی. در تشریح هریک از بخش‌ها باید چنین گفت، منظور از بخش غیر قانونی، همه فعالیت‌هایی هستند که از نظر قوانین یک کشور ممنوع است. پدیده‌هایی چون قاچاق مواد مخدر از

1. Fige

گردآوری شده از خانوارهای برزیلی در دوره ۲۰۰۴-۱۹۹۲ و تحلیل رگرسیونی حجم اشتغال غیررسمی این کشور را ۶۳ درصد برآورد کردند. در این تحقیق، عوامل سطح سواد پایین افراد و گرایش زنان به فعالیت به شکل غیررسمی به دلیل ضعف سیستم‌های حمایتی اجتماعی و امنیت شغلی برای آنان، در گسترش اشتغال غیررسمی مؤثر و معنی‌دار دانسته شده است (Hendley and Arabsheibani, 2009: 992-1003). نتایج مطالعه بلوتی و تپستی با استفاده از مدل حداقل مربعات معمولی برای سال ۲۰۰۰ در ترکیه نشان داد که نرخ رشد جمعیت بالا در مناطق روستایی، پدیده شهرنشینی و مهاجرت و تحصیلات پایین در گسترش اشتغال در بخش غیررسمی معنی‌دار است (Bulutay and Tasti, 2004: 22).

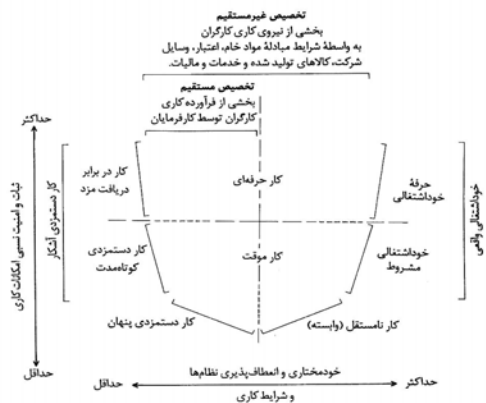
بسیاری از مطالعات بخش غیررسمی در دهه ۷۰ و ۸۰ در آشکار ساختن فواید این بخش نه تنها برای تهیدستان، بلکه برای افراد و موسسات تجاری بخش رسمی متمرکز شده بود. پژوهشگران دریافتند که بخش غیررسمی اصلاً خود بسنده (مستقل) نیست بلکه به شیوه‌ای کاملاً استثماری به بقیه بخش‌های اقتصاد شهری وابسته است، همانطور که برگس^۲ مشخص کرده است، آنهایی که در بخش غیررسمی مشغول‌اند، از «سرمایه داری نگریخته‌اند. آنها صرفاً در بخش دیگران قرار گرفته‌اند» (دراکاکیس - اسمیت، ۱۳۷۷: ۹۰).

با بررسی پیوند میان این دو بخش، توجه به روابط شغلی معطوف می‌گردد. براملی^۳ (۱۹۸۸) به بررسی

متفاوتی وجود دارد (رنانی و باباحیدری، ۱۳۸۵: ۹۴). در مورد اهمیت و حجم اقتصاد بخش غیررسمی و نقش آن در بخش اقتصادی شهری و توزیع درآمد و اشتغال و به ویژه تعامل آن با بخش رسمی، پژوهش‌های قابل توجهی انجام گرفته است؛ به طور مثال، جانسن در مطالعه خود به بررسی نقش تفاوت‌های منطقه‌ای از منظر کیفیت حکمرانی در گسترش اشتغال غیررسمی در مناطق مختلف برزیل (از ۲۰ درصد تا ۸۰ درصد) با استفاده از مدل لجیت پرداخت بررسی ۵۵۰۷ خانوار شهری در بین سال‌های ۲۰۰۶-۲۰۰۰ نشان داد، کیفیت حکمرانی و کارایی دولت در مناطق مختلف، به طور منفی اشتغال غیررسمی را متأثر می‌کند. در نتایج تحقیق سطح تحصیلات پایین در اشتغال غیررسمی مؤثر دانسته شده است (Jonasson, 2011: 429-441). گولزر و همکاران به اندازه‌گیری و بررسی علل و آثار گسترش اشتغال غیررسمی و پنهان بین سال‌های ۲۰۱۰-۱۹۷۳ در پاکستان با استفاده از پنج روش پولی ساده، OLS پویا، مصرف الکترونیته، تحقیق پیمایشی و رویکرد شاخص‌های چندگانه علل چندگانه (MIMIC) که یک حالت خاص مدل-سازی معادلات ساختاری است پرداختند. در مجموع نتایج مطالعه این‌ها بیانگر حجم ۵۰٪ - ۳۰٪ تولید ناخالص داخلی، برای اشتغال پنهان و غیررسمی است که از موانع فرهنگی، سواد پایین، موانع نهادی ورود به بازار، رشد پایین و نابرابر خدمات عمومی و کاهش قدرت خرید مردم نشأت می‌گیرد (Gulzar et al, 2012: 665-704). هندلی و اربشیبانی با استفاده از تحلیل پرسشنامه‌های

2 - Burgess

3 - Bromley



شکل ۱- پیوستار روابط شغلی (منبع: براملی، ۱۹۸۸):

(۱۶۷)

یکی از جدیدترین پیامدهای نولیبرالیسم، افزایش کار کودکان در سراسر جهان است که ناشی از افزایش عرضه و تقاضاست. فقر و محرومیت، نیاز کودکان به کار کردن در ازای دستمزد را افزایش داده و با افزایش چشمگیر تقاضای جهانی برای نیروی کار ارزان کودکان همراه است (پاترو ایوانز، ۱۳۸۴: ۲۷۶). در هر کشور، فعالیت اقتصادی کودکان بدلیل موانع قانونی و نیز به دلیل محدودیت توانایی جسمی و مهارت آنان برای اشتغال در صنایع نوین، صرف نظر از فعالیت در بخش کشاورزی طبیعتاً تا حد زیادی به بخش غیررسمی منحصر می‌شود (محمد بیگی، ۱۳۷۴: ۱۰۶).

مرور ادبیات فقر نشان می‌دهد که فقر و شکل‌گیری بخش غیررسمی به شدت باهم ارتباط دارند. محلات بخش غیررسمی متمرکزترین محل زندگی فقرا و محل تمرکز بدترین وضعیت فقر به شمار می‌روند (داداش‌پور، علیزاده، ۱۳۹۰: ۲۷). کار کودکان ریشه در فقر، تاریخ، فرهنگ و نابرابری جهانی دارد. بخاطر دامنه گسترده آسیب‌پذیری خانواده و مهیا بودن کار مزدوری در بخش خدمات و صنایع کارخانه‌ای، میزان

جنبه عینی پیوستار روابط شغلی، از کار دستمزدی گرفته تا خود اشتغالی پرداخته و چهار نوع کار موقت را تشخیص داده که عبارتند از: «کار دستمزدی کوتاه مدت، کار دستمزدی پنهان، کار نامستقل و خوداشتغالی مشروط». در این طبقه بندی اکثر کسانی که دارای بی ثبات ترین شغل‌ها بوده، تصور می‌کنند به خوداشتغالی مشغول‌اند، در واقع استقلال چندانی ندارند و از مقررات و شرایط کاری انعطاف ناپذیری برخوردارند (گیلبرت و گاگلر، ۱۳۷۵: ۱۶۳).

در مطالعات انجام شده در مورد رابطه بین بخش رسمی و غیررسمی، دو مطلب بیشتر کانون توجه بوده است یکی ارتباط پسین و آن زمانی است که بخش رسمی تامین کننده مواد اولیه و واسطه بخش غیررسمی باشد و دیگری ارتباط پیشین که آن وقتی است که بخش غیررسمی تامین کننده مواد مورد نیاز بخش رسمی باشد. در بسیاری از فعالیت‌ها «ارتباط پیشین» بسیار قوی است. مخصوصاً در بخش بازرگانی که تمام اجناس از تولیدکنندگان رسمی به دست فروشندگان غیررسمی می‌رسد. در مورد صنایع وضع فرق می‌کند زیرا بسیاری از کارکنان بخش غیررسمی، موادی برای بازیابی جمع آوری نموده و به بخش رسمی تحویل می‌دهند. این رابطه بین دو بخش رسمی و غیررسمی خوب است یا خیر، پرسش‌های پیچیده‌ای را بر می‌انگیزد. تلاش‌هایی جهت کمی نمودن عوامل و فاکتورهای موسسات درون بخش غیررسمی انجام شده و نتایج نشان می‌دهد که ارتباط اخیر قوی بوده و موسسات غیررسمی از طریق ارتباط با بخش رسمی منتفع می‌شوند (توماس و دیگران، ۱۳۷۶: ۸۵).

و گستردگی کار کودکان در شهر وخیم‌تر است (پاتر و ایوانز، ۱۳۸۴: ۲۷۸).

- جایگاه بخش اقتصاد غیررسمی در ایران

طی نیم قرن اخیر درآمدهای نفتی، عنصر مسلط در شکل‌دهی زندگی جامعه ایران بوده است. زیرا نه فقط در زندگی اقتصادی، بلکه در حیات اجتماعی و سیاسی آن هیچ پدیده یا رویدادی را نمی‌توان یافت که از نفوذ چشمگیر این عنصر تأثیر نپذیرفته باشد. ایران با نزدیک به نیم قرن تجربه برنامه‌ریزی توسعه اقتصادی، همواره به درآمدهای نفتی به عنوان نیروی محرک و منبع انرژی‌زا جهت اجرای برنامه‌های توسعه تکیه داشته است. راهبردهای توسعه در فاصله سال‌های ۱۳۵۷-۱۳۲۷ گرایش به رشد اقتصادی محض و بدون توجه به برابری در توزیع فواید آن داشت و در فاصله سال‌های ۱۳۷۴-۱۳۵۸ بر اولویت توزیع عادلانه تر فواید رشد تأکید ورزید و نه بر اندازه آن (محمدبیگی، ۱۳۷۴: ۹۶).

آنچه در توزیع ناعادلانه ثروت در کلان شهرها نام برده می‌شود، گاهی دارای مفاهیم مختلفی است که از جمله می‌توان به مفهوم دوگانگی شهری اشاره کرد. هدف از به کارگیری این مفهوم تعیین افزایش دو قطبی شدن جامعه شهری میان طبقه پردرآمد و کم درآمد شهرهاست. محققان شهری در نوشته‌های خود گاهی از مفهوم دوگانگی با عناوینی نظیر شهر روستایی‌ها و شهر تاریکی‌ها، منطقه آفتاب‌گیر، منطقه برف‌گیر، شهر و جامعه دو طبقه‌ای نام می‌برند (شکویی، ۱۳۹۲: ۴۸۲).

ریشه بخش غیررسمی به وجود دوگانگی در اقتصاد شهری کشورهای در حال توسعه باز می‌گردد. ظهور و گسترش این دوگانگی، حاصل حضور فعال

دولت‌ها (از دهه ۱۹۵۰ به بعد) در زندگی اقتصادی جوامع توسعه نیافته است. این حضور در شکل طراحی و اجرای برنامه‌های عمرانی متعدد برای دستیابی به درجه‌ای از رشد و رفاه اقتصادی کشورهای توسعه یافته تجلی پیدا کرده است. به بیان دیگر، در دنیای دوگانه فعالیت اقتصادی در کشورهای در حال توسعه، بخش رسمی مولود تلاش دولتها برای ترغیب کارآفرینان به بهره‌گیری از روش‌های نوین و سرمایه بر تولید است که در چارچوب تقسیم روز افزون کار، هدف تولید انبوه و کسب سود در بازارهای بزرگ را دنبال می‌کند و بخش غیررسمی معرف استمرار روش‌های سنتی تولید است که روش‌هایی مانند خود اشتغالی به قصد تامین معاش و اشتغال برای بخش عمده جمعیت روزافزون و فقیر کشورهای در حال توسعه و ایران را به کار می‌گیرد (محمد بیگی، ۱۳۷۴: ۹۹).

از نظر نگارندگان این مقاله پدیده بخش اقتصاد غیررسمی در ایران به دلیل مهاجرت ناشی از عدم اشتغال در بخش کشاورزی سنتی کشور، عدم امکان اشتغال در بخش رسمی، پایین بردن نرخ رشد اقتصادی، تورم بالا، رشد طبیعی جمعیت، پدیده جهانی شدن و نقش شرکت‌های چند ملیتی برای سرمایه‌گذاری در کشورهای در حال توسعه گسترش خواهد یافت و جایگاه آن را بدلیل اثرات مثبت و منفی آن نمی‌توان نادیده گرفت. بنابراین، این بخش از اقتصاد باید از ابعاد و زوایای مختلف مورد بررسی قرار گیرد تا آثار و عوارضی مثبت و منفی آن بر جامعه تجزیه و تحلیل شده و راهکارهای مناسب جهت تعامل یا تقابل با این پدیده اجتناب‌ناپذیر ارائه شود.

- مشخصه‌های بخش اقتصاد غیررسمی در ایران

امروزه میلیون‌ها نفر در سرتاسر دنیا (به ویژه در کشورهای در حال توسعه) در واحدهای اقتصادی مشغول فعالیت هستند که کوچک بودن مقیاس و حجم عملیات، کاربر بودن روش‌های تولید، شفاف نبودن روابط کار و مهارت‌های اندک شاغلان آن از مهمترین مشخصات این بنگاهها است. این فعالیت‌ها، فعالیت‌های غیررسمی نامیده شده‌اند که یا به دلیل عدم توانایی لازم و یا به دلیل عدم تطابق با چارچوب‌های قانونی، انگیزه لازم برای پیروی از قوانین و مقررات را ندارند و از این رو خارج از بخش رسمی قرار می‌گیرند. براساس گزارش سازمان بین‌المللی کار از روند اشتغال جهان، جهانی شدن تجارت با گسترش بخش غیررسمی همراه بوده است به طوری که ۵۰ تا ۷۵ درصد نیروی کار کشورهای در حال توسعه را تحت تأثیر قرار داده است (۲۵ درصد از جمعیت کار جهان در این بخش فعالیت می‌کنند و ۳۵ درصد تولید ناخالص داخلی جهان را تولید می‌کنند؛ رنانی، اربابیان، میرزایی، ۱۳۹۰: ۳۹).

به نظر نگارندگان این مقاله بخش اقتصاد غیررسمی در ایران سه مشخصه برجسته دارد: مشخصه اول غلبه فعالیت‌های تجاری بویژه فعالیت‌های غیر مولد در ساختار اشتغال این بخش نسبت به سایر فعالیت‌هاست. مشخصه دوم آن است که عوامل موثر بر گسترش این بخش در ایران تنوع بیشتری نسبت به سایر کشورها دارد. مشخصه سوم هم این است که این بخش در آینده به رشد خود ادامه داده، به احتمال زیاد سهم بخش غیررسمی در کل اشتغال به زیان بخش رسمی تغییر خواهد کرد. در واقع از

جهت‌گیری‌های برنامه‌های توسعه اقتصادی کشور و مجموعه اقدامات اخیر شهرداری‌ها بر می‌آید که دولت و شهرداری‌ها، وجود این بخش را به عنوان یک واقعیت اجتناب ناپذیر پذیرفته و به عنوان سیاست نسبتاً مؤثر برای کاهش بیکاری، حمایت‌های مالی و غیرمالی از افزایش اشتغال در این بخش را در زمره سیاست‌های خود قرار داده‌اند.

- عوامل مؤثر در رشد بخش اقتصاد غیررسمی در

ایران

با توجه به حجم اشتغال و تولید نسبتاً بالای این بخش و علاوه بر آن با توجه به غالب بودن فعالیت‌های کشاورزی در شهرها و روستاهای اطراف کلان شهرهای ایران و ناتوانی آن در شرایط موجود جهت جذب نیروی فعال وارد شده به بازار کار، مازاد نیروی کار این بخش که عمدتاً بی‌سواد و یا کم‌سواد با تخصص و مهارت بسیار اندک می‌باشند و حتی شاغلان این بخش، به دلیل کمبود تولید و درآمد و نبود امکانات زیستی مناسب در روستاها و شهرهای کوچک و وجود جاذبه‌های زیاد در شهرهای بزرگ استان‌ها به این مناطق هجوم می‌آورند. از طرف دیگر به دلیل رکود سرمایه‌گذاری و تولید در بخش صنعت و عدم مهارت و تخصص لازم این نیروها، این بخش نیز قادر به جذب این نیروها نبوده و به ناگزیر این خیل عظیم جمعیت جویای کار به طرف مشاغل غیررسمی روی می‌آورند و روز به روز بر تعداد دلانان، سوداگران، خرده فروشان، قاچاقچیان کالا، فروشندگان دوره گرد و تولید کنندگان خانگی افزوده می‌شود (احمدی شادمهری، ۱۳۸۶: ۱۳۷).

بخش صنعت برای جذب نیروی کار آزاد شده از بخش کشاورزی را در پی داشته است.

وجه تمایز مطالعه حاضر در مورد بررسی جایگاه شاغلان بخش غیررسمی در پایداری اقتصاد شهری با مطالعات پیشین در آن است که در مطالعات پیشین رویکردها به توسعه شهری عموماً یک سویه، معطوف به سیاست‌ها و اهداف اقتصادی بوده‌اند. حال آن که در این مطالعه رویکرد سیستمی و چند وجهی است. تحقیق حاضر ریشه‌های اقتصادی این مسأله را براساس بینش‌های پایداری شهر مورد ارزیابی قرار داده است تا بستر مناسبی برای درک بهتر و ارزشیابی و قضاوت آنها، هنگامی که در حوزه‌های برنامه‌ریزی شهری و شهرسازی به کار گرفته می‌شوند را فراهم کرده باشد. از این رو مشاغل این بخش از ابعاد و زوایای مختلف مورد بررسی قرار گرفته است تا آثار و عوارض مثبت و منفی آنها بر جامعه تجزیه و تحلیل شده و راهکارهای مناسب جهت تعامل یا تقابل با این پدیده اجتناب‌ناپذیر اتخاذ شود. وجه تشابه این مطالعه با مطالعات پیشین در آن است که مشاغل این بخش چون تحت نظارت و کنترل دولت نیست و خارج از چارچوب قوانین و مقررات اقتصادی جامعه شکل گرفته‌اند می‌توانند در امور سیاست‌گذاری و برنامه‌ریزی اقتصادی دولت اختلال ایجاد کنند و نادیده گرفتن این بخش و افرادی که در آن مشغول هستند جایز نیست. مدل تحلیلی تحقیق در شکل ۲ ارائه شده است.

به طور کلی، می‌توان عوامل مؤثر در رشد بخش غیررسمی در ایران را به شرح زیر عنوان کرد:

الف) رشد جمعیت: یکی از عوامل اصلی گسترش بخش غیررسمی در کشورهای در حال توسعه، رشد جمعیت است که در چند دهه اخیر بویژه در دهه ۱۹۸۰، در ایران با شدت بیشتری در جهت توسعه این بخش عمل کرده است (البته با توجه به برنامه‌های چند سال اخیر دولت برای کاهش رشد جمعیت، چنین پدیده‌ای که نقش این عامل در گسترش بخش غیررسمی کاهش یابد).

ب) رشد شهرنشینی: رشد جمعیت شهرنشین عامل مهم در گسترش این بخش است و این فرایند ناشی از جریانات مهاجرت روستا - شهری به مادرشهرها و رشد طبیعی جمعیت آنها است.

ج) توسعه اقتصادی: در فرایند توسعه اقتصادی، چون بخش صنعت نمی‌تواند کل نیروی کار روزافزون و مترتب بر رشد جمعیت را جذب کند، کاهش اندازه اشتغال در بخش کشاورزی به معنای گسترش فعالیت‌هایی خواهد بود که طبق تعریف، در زمره بخش غیررسمی جای می‌گیرد.

د) عامل مشترک مربوط به کشورهای صادرکننده نفت: عامل چهارم در گسترش بخش غیررسمی در ایران که اساساً به کشورهای صادرکننده نفت منحصر می‌شود، گرایش دولت به حمایت از تولید انبوه محصولات صنعتی و کشاورزی است که عموماً متکی بر تکنولوژی‌های سرمایه‌بر و منابع انرژی حاصل از صدور نفت بوده و رشد ناچیز فرصت‌های شغلی در

$$n = \frac{\frac{t^2 PQ}{d^2}}{1 + \frac{1}{N} \left(\frac{t^2 PQ}{d^2} - 1 \right)}$$

$t = 1/96$ سطح اطمینان

$P =$ درصد توزیع صفت در جامعه یعنی نسبت

افرادی که دارای صفت مورد مطالعه می‌باشند.

$Q =$ درصد افرادی که فاقد آن صفت در جامعه

هستند.

$d =$ تفاسیل نسبت واقعی صفت در جامعه با میزان

تخمین محقق برای وجود آن صفت در جامعه که

حداکثر آن ۰/۰۵ است و دقت نمونه‌گیری به آن

بستگی دارد. افراد نمونه به روش نمونه‌گیری

تصادفی خوشه‌ای چند مرحله‌ای از مناطق دهگانه

شهر تبریز انتخاب شدند. در این پژوهش برای

افزایش روایی آن، از روش و تکنیک روایی

محتوایی و صوری استفاده شده است. برای تعیین

پایایی پرسشنامه‌ها، تعداد ۵۰ پرسشنامه که بعد از

اصلاحات انجام شده تایپ و در شهر به وسیله‌ی

اجرای آزمون مقدماتی تکمیل شد. پس از تکمیل

پرسشنامه و وارد کردن آن‌ها در نرم‌افزار SPSS

ضریب آلفای کرونباخ برای آنها تعیین شده است.

برای تحلیل داده‌های پرسشنامه از روش‌های

آماري؛ نظیر آماره‌های توصیفی و استنباطی، آزمون

خی دو (χ^2) و تحلیل واریانس با استفاده از نرم-

افزار SPSS انجام شده است.

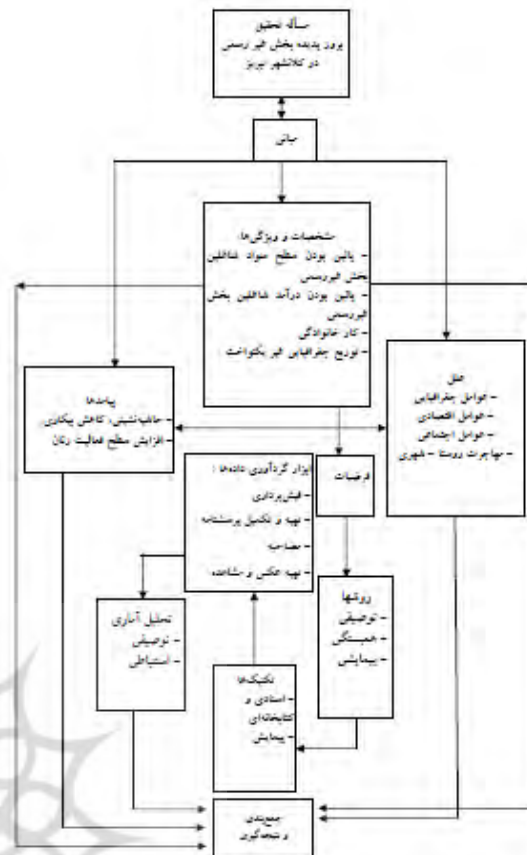
- قلمرو جغرافیایی

شهر تبریز به‌عنوان بزرگترین متروپل شمال غرب

ایران با وسعتی حدود ۲۵ هزار هکتار در موقعیت

جغرافیایی ۲۳°، ۱۱'، ۴۶" طول شرقی ۱°، ۹'، ۳۸" عرض

شمالی با ارتفاع متوسط ۱۳۴۰ متر در جلگه‌ای به نام



شکل ۲- مدل تحلیلی تحقیق، مأخذ: (نویسندگان،

(۱۳۹۴)

- روش‌شناسی تحقیق

تحقیق حاضر از نوع کاربردی و توسعه‌ای، روش

بررسی آن توصیفی - تحلیلی و شالوده مطالعه

مبتنی بر عملیات میدانی (مشاهده مستقیم، تکمیل

پرسشنامه‌های مختلف) و بهره‌گیری از اسناد و

مدارک موجود است. به منظور تعیین حجم نمونه

از روش کوکران^۴ استفاده گردید که شامل فرمول

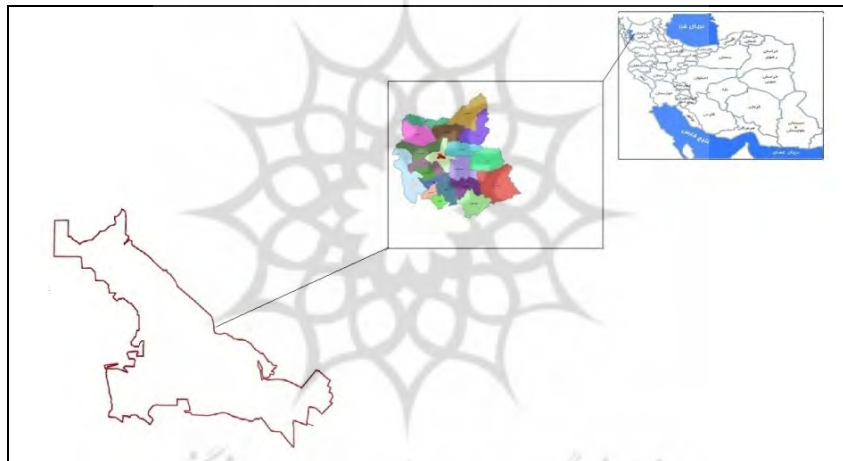
زیر می‌باشد: (حافظ نیا، ۱۳۷۸). جامعه آماری (کل

شاغلان در بخش غیر رسمی شهر تبریز) ۱۰۰ هزار

نفر است و حجم نمونه ۳۹۰ نفر است.

همان توریز نوشته است (اولئاریوس، ۱۳۶۳: ۸۶) به احتمال قوی مارکوپولو نام شهر را از زبان ساکنان آن توریز یا توریز شنیده زیرا ابوالفداء هم که معاصر وی بوده متذکر می‌شود که «تبریز مشهورترین شهر آذربایجان است و عامه آن را توریز گویند» (سرجنندی، ۱۳۹۲: ۴۶۳). تحقیق حاضر در جستجوی شناخت ویژگی‌ها و خصوصیات این بخش در محدوده تعیین شده مناطق دهگانه شهرداری تبریز در حال حاضر از نظر زمانی است (شکل ۳).

جلگه‌ی تبریز واقع شده است (سالنامه آماری کشور، ۱۳۷۶). طبق آخرین سرشماری عمومی نفوس و مسکن، جمعیت شهر تبریز ۱۶۹۵۰۹۴ نفر بوده است (سایت مرکز آمار ایران، ۱۳۹۰).
توماس هربرت در کتاب تبریز از دیدگاه سیاحان خارجی در قرن هفدهم می‌نویسد: «این شهر نام خود را از کوهستان (توروس) که در دامنه آن قرار دارد گرفته است» (هربرت، ۱۳۵۶: ۵۳). جالب توجه است که به نوشته شاردن و اولئاریوس، اروپائیان نام این شهر را «توریز» می‌نامند، مارکوپولو نیز دو قرن پیش از شاردن از این شهر سخن به میان آورده نام آن را



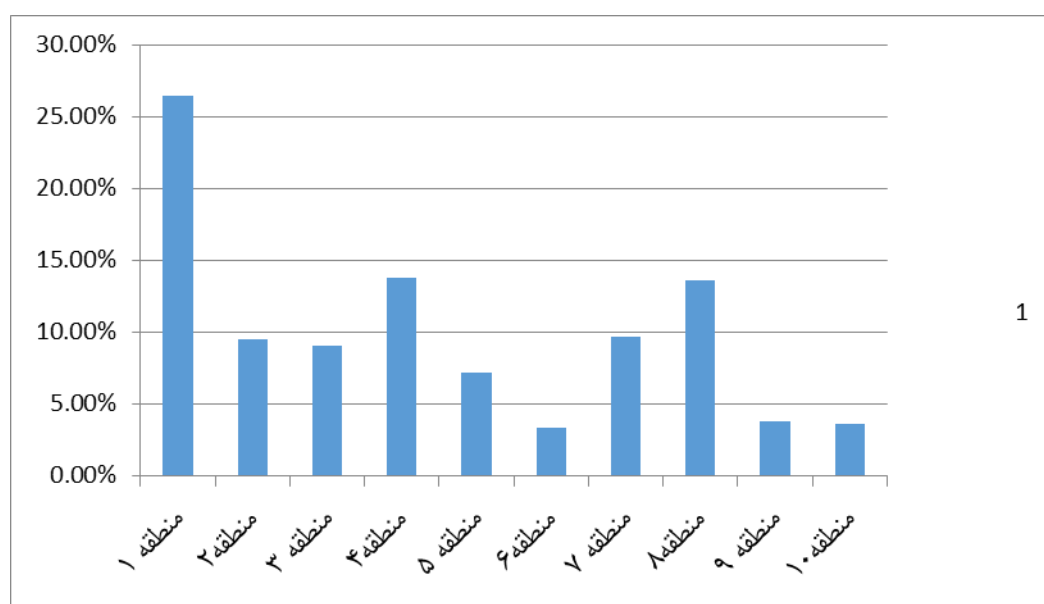
شکل ۳- موقعیت جغرافیایی شهر تبریز، مأخذ: (نویسندگان ۱۳۹۴)

۳. تحلیل یافته‌ها

۱.۳. توزیع جغرافیایی فعالیت‌ها و شاغلان

توزیع جغرافیایی شاغلان در بخش اقتصاد غیررسمی در کلان شهر تبریز نیز به این صورت است: منطقه یک با ۲۶/۴ درصد و منطقه چهار با ۱۳/۸ درصد و منطقه هشت با ۱۳/۶ درصد بیشترین فراوانی تعداد شاغلان را به خود اختصاص داده‌اند. منطقه هفت، دو، سه و پنج به ترتیب با ۹/۷، ۹/۵، ۹ و ۷/۲ درصد رده‌های بعدی را در بر گرفته‌اند. اما در مناطق شش،

ده و نه تعداد شاغلان این بخش بسیار اندک و قابل چشم‌پوشی است. در منطقه شش ۳/۳، منطقه ده ۳/۶ و منطقه نه ۳/۸ درصد از مجموع شاغلان این بخش فعالیت دارند. در این پژوهش براساس تعریف سالنامه آماری مرکز آمار ایران (۱۳۹۱) تمام افراد ده ساله و بیشتر که در طول هفته مرجع، طبق تعریف حداقل یک ساعت کار کرده و یا بنا به دلایلی به طور موقت کار را ترک کرده باشند، شاغل محسوب می‌شوند.



شکل ۴- توزیع جغرافیایی شاغلان در بخش غیر رسمی در سطح شهر تبریز، مأخذ: یافته‌های تحقیق، ۱۳۹۴

۳-۳- علل اشتغال در بخش غیر رسمی

تأمین شغل در جامعه‌ی فقیر، مهم‌ترین وسیله برای توزیع درآمد است و نبود توازن در توزیع فرصت‌های شغلی در مناطق شهری و روستایی سبب گرایش بخش غیررسمی شده است (ویسیان و همکاران، ۱۳۹۴: ۱۱۸). در کلان شهر تبریز بر طبق یافته‌های تحقیق، از مجموع ۳۹۰ پاسخگو ۵۹ درصد (۲۳۰ نفر) دارای امکان اشتغال در بخش رسمی نبوده‌اند. از مجموع ۳۹۰ نفر ۸۰/۳ درصد (۳۱۳ نفر) دارای تخصص نبوده‌اند. همچنین از مجموع ۳۹۰ نفر ۳۴/۶ درصد (۱۳۵ نفر) سرمایه کافی نداشته‌اند تا در کار رسمی سرمایه‌گذاری و در آن مشغول به کار شوند (جدول ۲).

۲،۳. مهاجرت روستا - شهری

در کلان شهر تبریز ۳۷/۲ درصد از شاغلان بخش غیررسمی از سایر شهرستان و نقاط به این شهر مهاجرت کرده‌اند. مطالعه مبدأ مهاجران نشان می‌دهد که مهاجرت به تبریز و منطقه شهری تبریز بیشتر به صورت درون منطقه‌ای است. مهاجرت به شهر تبریز به خوبی نشان می‌دهد که مبدأ حرکت بیش از ۸۰ درصد مهاجران از داخل استان بوده است (جدول ۱).

جدول ۱- توزیع فراوانی محل تولد افراد شاغل در بخش غیررسمی کلان شهر تبریز

محل تولد	فراوانی	درصد
شهرستان تبریز	۲۴۵	۶۲/۸
سایر شهرستان‌های استان	۱۰۴	۲۶/۶
سایر نقاط	۴۱	۱۰/۵
جمع	۳۹۰	۱۰۰

جدول ۲- توزیع فراوانی دلایل اشتغال افراد شاغل در بخش غیررسمی کلان شهر تبریز

جمع کل	بدون جواب	خیر	بلی	دلیل اشتغال	
۳۹۰	۵	۱۵۵	۲۳۰	فراوانی	عدم امکان اشتغال در بخش رسمی
۱۰۰	۱/۳	۳۹/۷	۵۹	درصد	
۳۹۰	۶	۷۱	۳۱۳	فراوانی	نبود تخصص
۱۰۰	۱/۵	۱۸/۲	۸۰/۳	درصد	
۳۹۰	۳	۲۵۲	۱۳۵	فراوانی	نبود سرمایه
۱۰۰	۰/۸	۶۴/۶	۳۴/۶	درصد	
۳۹۰	۶	۹۶	۲۸۸	فراوانی	سایر
۱۰۰	۱/۵	۲۴/۶	۷۳/۸	درصد	

۴.۳. درآمد شاغلان بخش غیررسمی

از مشخصات بارز فعالیت‌های بخش غیررسمی پایین بودن میزان درآمد شاغلان در این بخش است. میزان درآمد ماهیانه توسط پاسخگویان به این ترتیب اعلام گردید که: ۱۸/۳ درصد (۷۱ نفر) از آن‌ها ۲۰۰ هزار تومان و کمتر داشتند، ۸/۳ درصد (۳۲ نفر) ۲۰۰ تا ۴۰۰ هزار تومان، ۳۰/۱ درصد (۱۲۰ نفر) ۴۰۰ تا ۶۰۰ هزار تومان، ۱۴/۴ درصد (۵۵ نفر) ۶۰۰ تا ۸۰۰ هزار تومان، ۲۱/۳ درصد (۸۳ نفر) ۸۰۰ هزار تومان تا ۱ میلیون و ۵/۴ درصد (۲۱ نفر) از آن‌ها در ماه درآمد داشتند؛ همان طور که مشاهده شد اکثر پاسخگویان در ماه درآمدی بین ۴۰۰ تا ۶۰۰ هزار تومان داشتند.

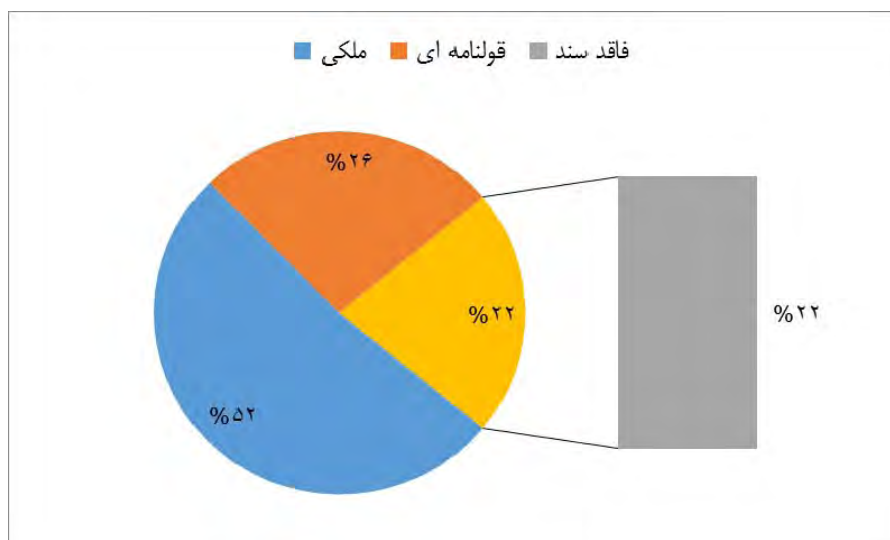
۵.۳. وضعیت مسکن شاغلان بخش غیررسمی

مسکن چیزی بیش از یک سرپناه فیزیکی است و کلیه خدمات و تسهیلات عمومی لازم برای بهزیستی انسان را شامل می‌شود و باید حق تصرف نسبتاً طولانی و مطمئن برای استفاده کننده‌ی آن فراهم باشد (پورمحمدی، ۱۳۸۲: ۳۰). یکی از ویژگی‌های بارز زندگی شاغلان غیررسمی اسکان غیررسمی است. اسکان غیررسمی یکی از

نموده‌های بارز فقر شهری است که درون یا مجاورت شهرها (به ویژه شهرهای بزرگ) به شکلی خودرو، فاقد مجوز ساختمان و برنامه‌ریزی رسمی شهرسازی، با تجمعی از اقشار کم درآمد و سطح نازلی از کمیّت و کیفیت زندگی شکل می‌گیرد و با عناوینی همچون حاشیه‌نشینی، اسکان غیررسمی، سکونت‌گاه‌های خودرو خدمات پایه و اساسی، فقدان امنیت تصرف زمین، سکونت خانوارهای کم درآمد و وابستگی شدید به فرصت‌های شغلی غیررسمی هستند (صرافی، ۱۳۸۱: ۶). وضعیت سند مسکن و تسهیلات مسکن شاغلان بخش غیررسمی کلان شهر تبریز براساس یافته‌های پژوهش به شرح زیر است:

۱.۵.۳. وضعیت سند مسکن

بر طبق یافته‌های تحقیق، وضعیت سند مسکن پاسخگویان چنین است: ۵۹ درصد (۲۳۰ نفر) دارای سند ملکی، ۳۰ درصد (۱۱۷ نفر) دارای سند قولنامه‌ای و نیز ۱۱ درصد (۴۳ نفر) فاقد سند بوده‌اند.



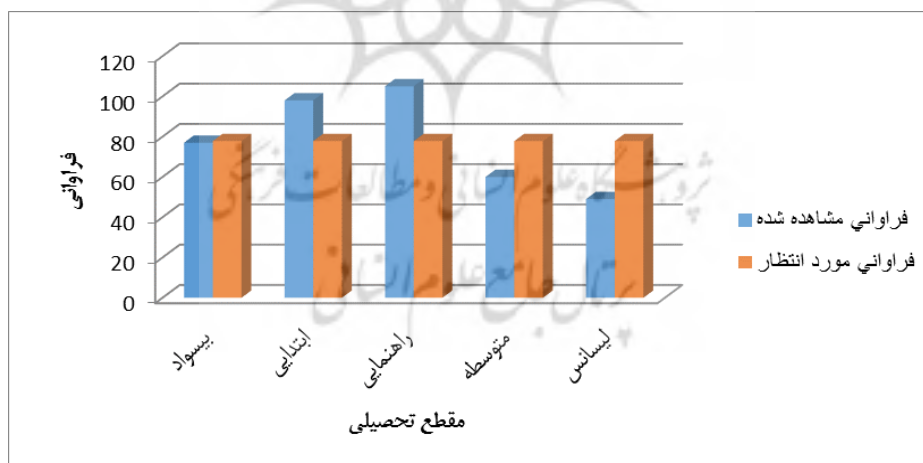
شکل ۵- توزیع فراوانی وضعیت سند مسکن شاغلان بخش غیررسمی در کلان شهر تبریز

۲,۵,۳. وضعیت تسهیلات مسکن

بر طبق یافته‌های تحقیق، مسکن تمامی پاسخگویان دارای تسهیلات آب برق و گاز بوده است در این میان ۲/۱۱ درصد (۸مورد) تلفن و ۳/۷۵ درصد (۲۵مورد) فاضلاب نداشته‌اند.

۶,۳. وضعیت سواد (تحصیل)

بر طبق مطالعات میدانی بیش از ۷۰ درصد از جواب دهندگان تحصیلات شان زیر سیکل است. پایین بودن سطح سواد، بیانگر فقدان تخصص و مهارت پایین است و نتیجتاً امکان جذب در موقعیت شغلی بهتر از دست می‌رود.



شکل ۶- فراوانی‌های مشاهده شده و مورد انتظار به تفکیک سطح تحصیلات افراد شاغل در بخش غیررسمی

۷,۳. تحلیل استنباطی داده‌ها: در این بخش نتایج استنباطی و تحلیل آزمون آورده می‌شود. در ابتدا، رابطه بین مهاجرت و فعالیت در بخش اقتصاد غیررسمی تحلیل می‌شود. نتایج آزمون رابطه بین مهاجرت و

فعالیت در بخش اقتصاد غیررسمی در جدول‌های (۳) و (۴) نشان داده شده است.

جدول ۳- فراوانی‌های مشاهده شده و مورد انتظار به

تفکیک اشتغال و مهاجرت

کل	مهاجرت		اشتغال	
	غیر مهاجر	مهاجر	فراوانی مشاهده شده	فعالیت در بخش غیررسمی
۲۹۶	۱۳۱	۲۱۱	فراوانی مشاهده شده	فعالیت در بخش غیررسمی
۳۴۲/۰	۱۲۸/۰	۲۱۴/۰	فراوانی مورد انتظار	فعالیت در بخش غیررسمی با شغل دیگر
۲۰	۱۵	۳۳	فراوانی مشاهده شده	کل
۴۸/۰	۳۰/۰	۱۸/۰	فراوانی مورد انتظار	
۳۹۰	۱۴۶	۲۴۴		
۳۹۰/۰	۱۴۶/۰	۲۴۴/۰		

ضریب وی کرامر (۰/۱۶۳) بیانگر وجود رابطه معنی- دار بین دو متغیر فوق است.

بنابراین فرضیه: «بین مهاجرت‌های شهری و روستایی و تکوین و پیدایش بخش اقتصاد غیر رسمی شهری ارتباط مستقیمی وجود دارد»، مورد تأیید قرار می-گیرد.

برای بررسی رابطه بین حاشیه نشینی و فعالیت در بخش غیررسمی از آزمون خی دو استفاده شده است. نتایج آزمون‌های خی دو و وی کرامر برای بررسی رابطه بین اسکان غیررسمی و اشتغال در بخش غیررسمی در جدول‌های (۵ و ۶) آورده شده است.

جدول ۴- نتیجه حاصل از اجرای آزمون خی دو و وی- کرامر برای تعیین معنی داری رابطه بین مهاجرت و بخش غیررسمی

مجدور خی دو	درجه آزادی	وی کرامر	سطح معناداری	مهاجرت و بخش غیررسمی
۱۰/۳۶	۳	۰/۱۶۳	۰/۰۰۰	

جدول ۵- فراوانی‌های مشاهده شده و مورد انتظار به

تفکیک اشتغال و محل سکونت

کل	محل سکونت		اشتغال	
	اسکان رسمی	اسکان غیررسمی	فراوانی مشاهده شده	بخش غیررسمی
۳۴۳	۱۴۳	۲۰۰	فراوانی مشاهده شده	بخش غیررسمی
۳۴۳/۰	۱۴۲/۵	۲۰۰/۶	فراوانی مورد انتظار	بخش غیررسمی به همراه شغل دیگر
۴۷	۱۹	۲۸	فراوانی مشاهده شده	کل
۴۷/۰	۱۵/۶	۲۰/۴	فراوانی مورد انتظار	
۳۹۰	۱۶۲	۲۲۸		
۳۹۰/۰	۱۶۲/۰	۲۲۸/۰		

یافته‌های جدول‌های (۳ و ۴) نشان می‌دهد که فراوانی‌های افراد مهاجر شاغل در بخش غیررسمی (۲۱۱) نفر نسبت به افراد غیر مهاجر (۱۳۱) نفر بالاست و مجدور خی دو محاسبه شده (۱۰/۳۶) $\chi^2 =$ با درجه آزادی (۳) جهت بررسی تفاوت بین فراوانی‌های مشاهده شده برای شاغلان مهاجر (۱۷۹) مورد و غیرمهاجر (۱۱۷) مورد در سطح اطمینان ۹۹ درصد معنی دار است. برای بررسی رابطه بین مهاجرت و فعالیت در بخش غیررسمی از آزمون وی کرامر استفاده شد. براساس نتیجه حاصله مقدار

مورد در سطح اطمینان ۹۹ درصد معنی‌دار است. برای بررسی رابطه بین اسکان غیررسمی و فعالیت در بخش غیررسمی از آزمون وی‌کرامر استفاده شد. براساس نتیجه حاصله مقدار ضریب وی‌کرامر (۰/۱۸۵) بیانگر وجود رابطه معنی‌دار بین دو متغیر فوق است.

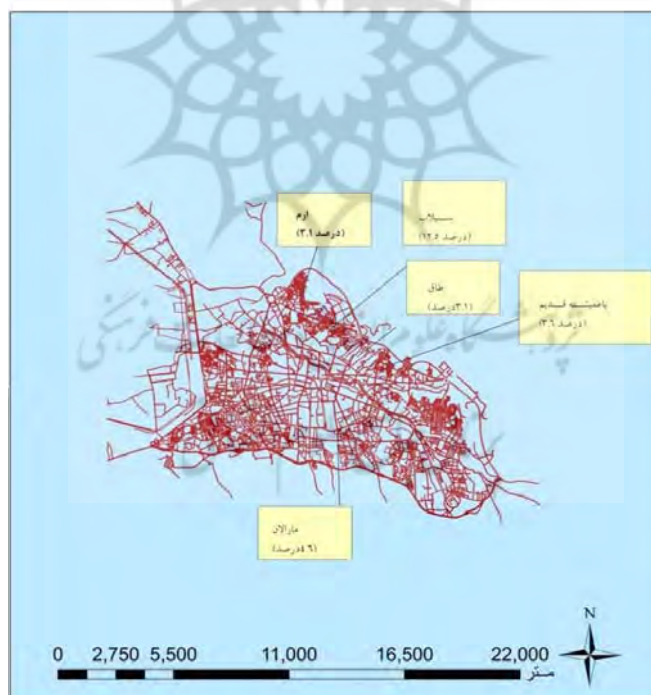
بنابراین، فرضیه: «محل سکونت شاغلین در بخش اقتصاد غیر رسمی شهری مناطق حاشیه نشین شهر است»، مورد تأیید قرار می‌گیرد. همچنین توزیع جغرافیایی محل سکونت شاغلین در بخش غیر رسمی اکثراً در مناطق حاشیه نشین شهر تبریز است.

جدول ۶- نتیجه حاصل از اجرای آزمون خی دو وی و کرامر برای تعیین معنی‌داری رابطه بین اسکان

غیررسمی و بخش اقتصاد غیررسمی

مجدور خی‌دو	درجه آزادی	وی‌کرامر	سطح معناداری
۱۱/۱۶	۱	۰/۱۸۵	۰/۰۰۰

یافته‌های جدول‌های (۵ و ۶) نشان می‌دهد که فراوانی‌های افراد اسکان غیررسمی شاغل در بخش غیررسمی (۲۰۰) نفر نسبت به افراد اسکان رسمی (۱۴۳) نفر بالاست و مجدور خی دو محاسبه شده ($\chi^2 = 11/16$) با درجه آزادی (۱) جهت بررسی تفاوت بین فراوانی‌های مشاهده شده برای شاغلان اسکان غیررسمی (۲۰۰) مورد و اسکان رسمی (۱۴۳)



شکل ۷- توزیع جغرافیایی محل سکونت شاغلین در بخش غیر رسمی

به خود گرفت. در نتیجه‌ی نیاز کارخانه‌های صنعتی به نیروی کار، مهاجرت روستائیان به شهرها با ابعاد گسترده پدیدار شد. این فرآیند در کشورهای در

۴. نتیجه‌گیری: تقریباً از اوایل قرن نوزدهم به بعد با تغییرات بنیادینی که در زندگی بشر به دنبال انقلاب صنعتی رخ داد، نوع مهاجرت‌ها نیز شکلی متفاوت

ارائه خدمات مربوط به حمل و نقل و ارائه خدمات کشاورزی است. شاغلان بخش اقتصاد غیررسمی در تبریز عمدتاً دارای تحصیلات راهنمایی (۲۵/۱ درصد)، ابتدائی (۲۵/۱ درصد) و بی‌سواد (۱۹/۷ درصد) می‌باشند. توزیع جغرافیایی فعالیت‌های بخش اقتصاد غیررسمی در مادر شهر تبریز یکنواخت نیست. مناطق یک و چهار شهرداری تبریز محل تمرکز شاغلان بخش اقتصاد غیررسمی مادر شهر تبریز را تشکیل می‌دهند. بخش عمده شاغلان این بخش را مهاجران روستا - شهری تشکیل می‌دهند و محل سکونت آنها عمدتاً مناطق حاشیه‌نشین مادر شهر تبریز است.

تنوع شغلی گروه مردان در بخش اقتصاد غیررسمی در مادر شهر تبریز به مراتب بیشتر از زنان است. مردان اغلب در مشاغل خرید و فروش ارز، کارگر ساختمانی، سیگار فروشی، جمع‌آوری ضایعات، تعمیر کفش، پارکبانی اتومبیل، خدمات رسانی با وانت، مسافرکشی، عینک فروشی، سمساری، فروش لوازم زینتی، تعمیر اتومبیل، پیک موتوری و نگهبانی مشغول به کارند در حالی که زنان در مشاغل محدودی نظیر فرآوری غذا، نگهداری از کودک، آرایشگری، سفالگری، دوخت کفش در منزل، تدریس، قالی بافی، خیاطی و .. مشغول فعالیت هستند.

منابع

اولثاریوس، آدام (۱۳۶۳)؛ سفرنامه آدام الثاریوس: بخش ایران، ترجمه احمد بهپور، سازمان انتشاراتی و فرهنگی ابتکار، تهران.

حال توسعه در شرایط متفاوت و با کمی تأخیر رخ داده است. تحولات ناشی از گذار از سنت به مدرنیته بدنبال اجرای برنامه‌های نوسازی با هدف صنعتی شدن در کشورهای در حال توسعه و متعاقب آن ظهور پدیده جهانی شدن به همراه نقش شرکت‌های چند ملیتی، اقتصاد سیاسی حاکم بر کشورهای در حال توسعه منجر به رشد و گسترش سریع شهرها و پیدایش کلانشهرهای عظیم در کشورهای در حال توسعه شده است. این امر منجر به بروز دوگانگی بین مناطق شهری و روستایی شده و در نهایت موجب مهاجرت میلیون‌ها انسان از روستاها به حاشیه شهرها شده است.

یافته‌های تحقیق نشان می‌دهد که فقدان سرمایه کافی و تحصیلات مناسب سبب افزایش شاغلان بخش غیر اقتصاد رسمی شهر تبریز شده است و همچنین مهاجرت‌های روستا-شهری نقش بسزایی در گسترش و ایجاد این بخش از اقتصاد دارند. محل سکونت اکثر شاغلان در بخش غیر رسمی شهر تبریز مناطق حاشیه‌نشین و فقیر نشین شهر تبریز است. عمده شاغلان بخش اقتصاد غیررسمی در مادر شهر تبریز مرد بوده (۷۲/۳ درصد) و متأهل (۸۲/۳ درصد) می‌باشند. فعالیت‌های بخش اقتصاد غیررسمی در مادر شهر تبریز از تنوع زیادی برخوردارند و عمده‌ترین آنها پوشاک فروشی (۱۱/۵ درصد)، میوه فروشی (۱۰/۸ درصد)، کارگر ساختمانی (۸/۵ درصد) و قالی بافی (۵/۴ درصد) است. همچنین مهمترین گونه‌های مشاغل غیررسمی در این شهر عبارتند از: فروشندگی، ارائه خدمات خانگی (داخل منزل)، ارائه خدمات خانگی (بیرون از منزل)، ارائه خدمات علمی، فرهنگی و هنری،

رنانی، محسن؛ میرزایی، محمد؛ اربابیان، شیرین؛
۱۳۹۱، بخش غیررسمی و ظرفیت مالیاتی از
دست رفته (مطالعه موردی استان کهگیلویه و
بویر احمد)، فصلنامه پژوهش‌نامه‌ی اقتصادی،
سال دوازدهم، شماره ۴۴، صص ۹۹-۱۳۰.
سالنامه آماری کشور، ۱۳۹۱، نتایج سرشماری
عمومی نفوس و مسکن، سازمان مدیریت و
برنامه‌ریزی کشور.

ستاری‌فر، محمد؛ زارعی، حمیدرضا؛ شکری، نوشین،
۱۳۹۳، اثر مهاجرت و شهرنشینی بر اشتغال
غیررسمی در مناطق مختلف ایران، فصلنامه
علوم اقتصادی، سال هشتم، شماره ۲۹، صص
۴۹-۷۰.

سرجندی، عبدالعلی، ۱۳۹۲، ترجمه تقویم البلدان
ابوفداء، انتشارات مجلس شورای اسلامی،
تهران.

شکیبایی، علیرضا؛ رییس‌پور، علی؛ ۱۳۸۶، بررسی
روند تحولات اقتصاد سایه‌ای در ایران، نشریه
پژوهش‌های اقتصادی، دوره ۷، شماره ۳،
صص ۱۷-۳۶.

صرافی، مظفر، ۱۳۸۱، از حاشیه‌نشینی تا شهرنشینی،
فصلنامه هفت شهر، سال دوم، شماره ۸، ص
۶.

فکوهی، ناصر؛ ۱۳۸۴، در هزار توه‌ای نظم جهانی،
چاپ اول، نشر نی، تهران.
مرکز آمار ایران، ۱۳۹۰، نتایج سرشماری عمومی
نفوس و مسکن، سازمان مدیریت و برنامه-
ریزی کشور.

بردبار، مهرداد؛ ۱۳۸۸، نگاهی به روند توسعه
شهرنشینی و نقش شهرهای کوچک ایران،
فصلنامه مطالعات مدیریت شهری، شماره ۲،
صص ۱۱۴-۱۰۱.

پورمحمدی، محمدرضا؛ ۱۳۸۲، برنامه‌ریزی مسکن،
انتشارات سمت، چاپ دوم، تهران.
توماس، جی‌جی؛ ریسکاوچ، رائل؛ سیستو، وینجنر،
۱۳۷۶، اقتصاد غیررسمی، ترجمه منوچهر
نوربخش و کامران سپهری، چاپ اول،
انتشارات مؤسسه تحقیقات پولی و بانکی،
تهران.

جمالی، فیروز؛ صدر موسوی، میرستار؛ دخت
لیوارجانی، پروین، ۱۳۸۷، بررسی ویژگی‌های
مشاغل غیررسمی در مادر شهر تبریز، فصلنامه
تحقیقات جغرافیایی، شماره ۸۹، صص ۴۶-
۱۹.

حسنوند، سمیه؛ زراء نژاد، منصور؛ منتظر حجت،
امیرحسین؛ ۱۳۹۵، تحلیل تأثیر نرخ بیکاری بر
اقتصاد سایه در کشورهای در حال توسعه،
فصلنامه علمی پژوهشی پژوهش‌های رشد و
توسعه اقتصادی، سال ششم، شماره بیست و
دوم، صص ۱۱۸-۱۰۳.

خلعتبری، فیروزه؛ ۱۳۶۹، اقتصاد زیرزمینی، مجله
رونق، سال اول، شماره ۱ و ۲.

دلاور، علی؛ ۱۳۸۹، روش تحقیق در روان‌شناسی و
علوم تربیتی، چاپ ۱۹، نشر ویرایش، تهران.
رنانی، محسن؛ بابا حیدری، ساغر؛ ۱۳۸۵، اشتغال
غیررسمی در ایران، مروری بر مطالعات، مجله
اقتصاد و جامعه، سال دوم، شماره ۹، صص
۷۸-۱۲۳.

هربرت، توماس، ۱۳۵۶، تبریز از دیدگاه سیاحان خارجی در قرن هفدهم، ترجمه اکرم بهرامی، انتشارات مجید
 هال، پیترا؛ فایفر، اولریخ، ۱۳۸۸، آینده شهری قرن ۲۱، ترجمه اسماعیل صادقی و ناهید صفا، چاپ اول، انتشارات جامعه مهندسان مشاور ایران، تهران.

Bulutay, T; Tasti, E; 2004, Informal sector in Turkish Labor market, Turkish Economic Association, Discussion Paper 2004(22).

Chen, M; 2005, The business environment and informal economy creating condition for Poverty reduction, cairo, Egypty.

Daniles, P.W, 2004, Urban challenges: The Formal and informal economics in mage – cities, cities, 21(6), 501-511.

Dell'Anno, R and Solomon, O. H, 2008, "Shadow Economy and Unemployment Rate in USA: Is There Structural Relationship? An Ampirical Analysis", Applied Economics, 40(19), 2537-2555.

Elgin, C; Oyvot, C; 2013, Lurking in the cities: Urbanization and the informal economy, Structural change and Economic Dynamics, 27, 36-47.

FigeEdgard, L; 1990, Defining and estimating Underground and informal economies, The New Institutional Economics, Approach, World Development, No 18, 17; PP. 989-1002.

Gulzar, A; Junaid, N; Haider, A, 2012, what Is Hidden In The Hidden Economy of Pakistan? Size, causes, Issues and Implications, The Pakistan development review, 49(4), 665-704.

Hendly, A; Arabsheibani, G.R; Carneiro, F. G; 2009, on Defining and Measuring the Informal sector, Evidence From Brazil, World Development, 37(5), 992-1003.

Ilo, 2012, Measuring the economically active in Population censuses: A handbook (New Yourk).

گابریل، آلفونس، ۱۳۴۸، تحقیقات جغرافیایی راجع به ایران، ترجمه فتحعلی خواجه نوری، انتشارات ابن سینا، تهران، چاپ اول.

نقدی، اسدالله؛ طاهری‌نیا، علیرضا؛ پاک سرشت، سلیمان؛ عیسی زاده، سعید؛ ۱۳۹۳، بررسی نقش سرمایه‌ی فرهنگی و اجتماعی در ورود به بخش اشتغال غیررسمی (مطالعه موردی شاگرد مکانیک‌های چاپارخانه همدان)، نشریه مطالعه و تحقیقات اجتماعی در ایران، دوره ۳، شماره ۱، صص ۱۶۳-۱۴۱.

نواح، عبدالرضا؛ حسین زاده، علی حسین؛ درویشی، نسرین، ۱۳۸۶، بررسی علل گرایش به مشاغل کاذب در شهر اهواز، مجله‌ی پژوهش‌های دانشگاه اصفهان (علوم انسانی)، شماره ۲۸، صص ۵۶-۴۵.

نیلی، مسعود؛ ملکی، منصور؛ ۱۳۸۵، اقتصاد غیررسمی: علل ایجاد، روش‌های تخمین و اثرات آن بر بخش رسمی؛ فصلنامه شریف، شماره ۳۶.

ویسیان، محمد؛ موسوی، میرنجف؛ ربانی، طاها؛ احمد توزه، واحد؛ ۱۳۹۴، تحلیلی بر وضعیت شاغلان بخش اقتصاد غیررسمی (مطالعه موردی شهر قروه)، مجله‌ی جغرافیا و توسعه- ی فضای شهری، سال دوم، شماره ۱، شماره پیاپی ۲، صص ۱۲۳-۱۱۱.

هاروی، دیود، ۱۳۷۶، عدالت اجتماعی و شهر، ترجمه فرخ حسامیان و دیگران، تهران، انتشارات شرکت پردازش و برنامه‌ریزی شهری، تهران.

- Jonasson, E; 2011, Informal employment and the role of regional governance, *Review of development Economics*, 15(3), 429-441.
- Oviedo, A.M, Thomas, M.R, Karakurumozdemir, K, 2009, "Economic Informality: Causes, Costs and Policies: A Literature Survey", (No. 167), World Bank, Free PDF.
- Romero, R; 2009, *The daynamic of informal economy*, London: Oxford University Press.
- Schneider, F, 2007, "The size of the shadw economies of 145 Countries all over the world: Firstresults over the Period 1999 to 2003", *Journal of Population Economics*, 20(3), 495-526.
- Sheehan, C.M; Fernando, R; 2013, Migration, business Formation and the informal economy in Urban Mexico, *Social Science Research*, 42, 1092-1108.
- Yuki, K, 2007, Urbanization informal sector and development, *Journal of Development Economics*, 84, 76-103.

