

واکاو تأثیر ساختار اقتصادی محصولات زراعی بر پیوندهای روستا - شهری

(مطالعه موردی: بخش مرکزی شهرستان دزفول)

مصطفی طالشی^۱ - ریحانه سلطانی مقدس^۲ - سیدرامین غفاری^۳ - عصمت کرمی فر^{۴*}

۱. دانشیار جغرافیا و برنامه‌ریزی روستایی، دانشگاه پیام نور، تهران، ایران

۲. استادیار جغرافیا و برنامه‌ریزی روستایی، دانشگاه پیام نور، قوچان، ایران

۳. استادیار جغرافیا و برنامه‌ریزی روستایی، دانشگاه پیام نور، شاهین شهر، ایران

۴. دانشجوی دکتری جغرافیا و برنامه‌ریزی روستایی، دانشگاه پیام نور، تهران، ایران

تاریخ تصویب: ۱۳۹۴/۱۲/۱

صص ۲۱۲-۱۹۵

تاریخ دریافت: ۱۳۹۴/۸/۲۷

چکیده

هدف: هدف از پژوهش حاضر، بررسی ساختار تولید و جریان محصولات زراعی و تأثیر پیامدهای حاصل از آن بر روی پیوندهای روستا - شهری در میان روستاهای بخش مرکزی دزفول و نقاط شهری در سطح محلی و ملی است.

روش: در پژوهش حاضر بیش از ۲۵ درصد کل روستاهای بخش مرکزی مشتمل بر ۱۰ روستا از این بخش و ۵۰ درصد روستاهای سبزی و صیفی‌کار در منطقه، به عنوان نمونه کلان و تعداد ۳۶۳ خانوار با استفاده از فرمول کوکران و با توجه به اصل پراکندگی یک‌نواخت در سراسر جامعه از طریق شیوه‌های تصادفی و روش منظم سیستماتیک، در سطح روستاهای نمونه ده‌گانه، به عنوان نمونه خرد تعیین شدند. تحلیل اطلاعات حاصل، با کمک نرم‌افزار SPSS و مدل تاپسیس انجام شده است.

یافته‌ها: نتایج نشان داده است که تولید و جریان محصولات زراعی، در درون خود، مجموعه‌ای از جریان افراد، کالا، سرمایه و اطلاعات را به وجود می‌آورد که روستاهای منطقه را در رتبه‌هایی متفاوت از نظر حجم این جریان‌ها به خصوص حجم جریان سرمایه قرار داده است. همچنین، نتایج نشان می‌دهد که این جریان‌ها از یک سو، موجب انتقال سرمایه از سوی ساکنان شهر دزفول به سوی نواحی روستایی منطقه جهت خرید زمین، سرمایه‌گذاری در ایجاد زیرساخت‌های تولید محصولات زراعی و غیره شده و از سوی دیگر، در قالب پرداخت اجاره، آب‌بها و غیره از روستاها به شهر دزفول و به سایر شهرها منتقل می‌شود. از سوی دیگر، تمرکز و انحصار فروش محصولات زراعی در سطح محلی و ملی در بازار دزفول و سایر نقاط شهری کشور، بخشی از ارزش‌افزوده حاصل از این تولیدات را در نتیجه نقش واسطه‌گری شهرها و نیز تأمین بخشی از سرمایه کشاورز توسط واسطه‌های مستقر در بازار، به این مناطق منتقل می‌کند.

محدودیت‌ها/ راهبردها: بدبینی و عدم امید کشاورزان به عنوان جامعه آماری مورد مطالعه در خصوص تأثیر و نتیجه‌بخش بودن تحقیقات صورت گرفته در سطح دانشگاه‌ها در بهبود شرایط زندگی کشاورزان روستایی،

راهکارهای عملی: برقراری ارتباط میان کشاورزان خرد روستایی با تولیدکنندگان انبوه (کشاورزی) ساکن در شهرها (کشاورزان شهری که در روستاها به کشاورزی می‌پردازند) در جهت تجاری‌سازی و بهره‌مندی کشاورزان روستایی از مزایای حاصل از صدور محصول به بازار جهانی، می‌تواند گامی در راستای توسعه نواحی روستایی در راستای توسعه منطقه‌ای باشد.

اصالت و ارزش: در این مقاله، راهکار عملی ارائه‌شده، دقیقاً براساس راهکارهای ارائه‌شده در دیدگاه شبکه منطقه‌ای، به منظور توسعه منطقه‌ای ارائه شده است.

کلیدواژه‌ها: ساختار اقتصادی، پیوندهای روستایی - شهری، جریان محصولات زراعی، شهرستان دزفول.

ارجاع: طالشی، م.، سلطانی مقدس، ر.، غفاری، س.، کرمی فر، ع. (۱۳۹۵). واکاو تأثیر ساختار اقتصادی محصولات زراعی بر پیوندهای روستا - شهری (مطالعه موردی: بخش مرکزی شهرستان دزفول). *مجله پژوهش و برنامه‌ریزی روستایی*، ۵(۲)، ۱۹۵-۲۱۲.

<http://jrpp.um.ac.ir/index.php/RRP/article/view/36587>

۱. مقدمه

۱.۱. بیان مسأله

رابطه متعامل و متقابل میان شهر و حوزه نفوذ روستایی آن، در نتیجه نیازهای متقابل و مکمل این دو عرصه زیستی در یک نظام فضایی، اساس پایداری و پیوستگی‌های روستایی-شهری است (ریکا، ۱۳۹۱، ص. ۲). در واقع، پویایی یک سازمان فضایی، متأثر از نقش و کارکرد سکونت‌گاه‌های شهری و روستایی و نیز روابط، مناسبات و پیوندهای بین آن‌ها است (سعیدی، ۱۳۸۲، ص. ۸۰). این پیوندها که شامل عملکردها و جریان‌های مکمل برخاسته از حرکت مردم، سرمایه، کالا، اشتغال، اطلاعات و تکنولوژی بین نواحی شهری و روستایی است در مسیر توسعه، نویددهنده گذار از روابط سنتی سلطه‌جو به سوی پیوندهای متقابل و مکمل هستند (سیچپینگ، کاگو، کوان ژانگ، اگوستین و تانس، ۲۰۱۵، ص. ۳؛ تاکولی، ۲۰۰۴، ص. ۲؛ اجاق، ۹۲-۱۳۹۱، ص. ۶۱) که روستا و شهر را در چارچوب تعاملی پویا و مکمل در کنار هم قرار می‌دهند (سعیدی، عزیزپور، حسینی حاصل، خلیفه و ریکا، ۱۳۹۱، ص. ۱۱). در واقع، می‌توان گفت که تقویت پیوندهای روستایی-شهری به عنوان سوپاپ اطمینانی در موقع نوسانات اقتصادی، برای خانوارهای شهری و روستایی عمل می‌کند (اوپنا، ازه، چپکنو، کیمانی و اوتی، ۲۰۱۳، ص. ۲۷۷). در همین زمینه و از میان جریان‌های پیونددهنده سکونت‌گاه‌های شهری و روستایی، برخی عوامل؛ از جمله انتقال محصولات کشاورزی-زراعی، از نواحی روستایی به مراکز شهری برای مصرف‌کنندگان محلی و ارسال به بازارهای منطقه‌ای، محلی و بین‌المللی، می‌توانند نقشی کلیدی در افزایش مقیاس این پیوندها داشته باشند (تاکولی، ۲۰۰۳، ص. ۳؛ رضوانی، ۱۳۹۰، ص. ۱۰۹)؛ اما پیش از ارسال محصولات زراعی به بازار، فرآیند و ساختار تولید آن‌ها به وسیله دسترسی به منابع طبیعی به‌خصوص زمین و آب، سرمایه مالی و اطلاع از قیمت‌ها و نوسانات بازار متأثر می‌شود (محمودبایه، ۲۰۰۳، ص. ۱۵). از سوی دیگر، از جمله خدماتی که مناطق شهری برای نواحی روستایی اطراف ارائه می‌دهند، محصولات و خدمات تخصصی و نیز ارائه تعاملات اقتصادی-اجتماعی بیش‌تر، از طریق ایجاد پیوند به شبکه‌های زیرساختی است که امکان ارتباط نواحی روستایی را با سکونت‌گاه‌های مختلف، در سطح منطقه‌ای، ملی و بین‌المللی فراهم می‌کند و ارائه خدمات دولتی و عمومی جهت رفع

نیازهای محلی آن‌ها نیز مکمل این زیرساخت‌ها است (برگه، کاریازو، جارا، مورگو و سولوآگا، ۲۰۱۵، ص. ۵۷) که ارائه این نوع خدمات، در فرآیند تولید محصولات زراعی، می‌تواند مجموعه‌ای از جریان‌های کالا، سرمایه و غیره را میان سکونت‌گاه‌های شهری و روستایی به وجود آورد.

در این زمینه، شهرستان دزفول، با موقعیتی دشتی-جلگه‌ای و نیز برخورداری از موهبت جریان رودخانه «دز» در سطح منطقه و تعادل آب‌وهوایی، طی فصول پاییز و زمستان، در سطح گسترده‌ای به تولید محصولات زراعی مختلف از جمله سبزی و صیفی‌جات می‌پردازد. فرآیند تولید محصولات زراعی در این منطقه، متأثر از مراحل مختلف کاشت، داشت، برداشت و انتقال محصول به بازار مصرف، به‌وجودآورنده روابط و پیوندهایی میان روستاهای منطقه و نقطه شهری دزفول و نیز سایر نقاط شهری در سطوح منطقه‌ای و ملی است که در صورت سازمان‌دهی و سازمان‌یابی صحیح، می‌تواند زمینه‌ساز توسعه متوازن شهری و روستایی شود. در نتیجه، پژوهش حاضر در پی پاسخ‌گویی به این سؤالات است که در وهله نخست، ساختار تولید و بازاریابی محصولات زراعی در منطقه، چگونه است و در پی آن، چه جریان‌هایی از این ساختار حاصل می‌شود؟ همچنین، آیا این جریان‌ها رابطه و پیوندی مکمل میان سکونت‌گاه‌های منطقه و نقاط شهری در سطح محلی و ملی به وجود آورده‌اند؟ در همین زمینه، فرضیه‌های ارائه‌شده به این صورت است که ساختار تولید محصولات زراعی از یک سو، موجب جریان سرمایه، کالا، مردم و اطلاعات، میان نقاط شهری و روستاهای منطقه می‌شود و از سوی دیگر، این جریان‌ها عمدتاً با بهره‌مندی بیش‌تر شهر دزفول و نیز سایر نقاط شهری در سطح ملی ادامه دارد.

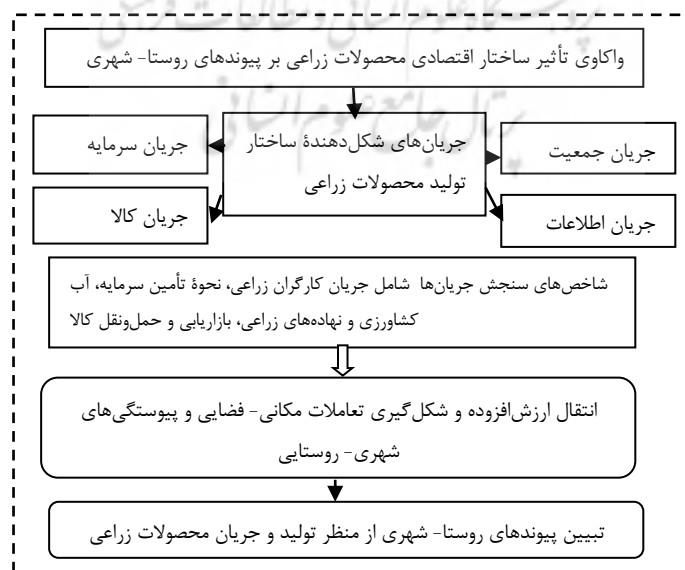
۲.۱. پیشینه نظری تحقیق

تاکولی (۲۰۰۳) با استناد به پژوهش‌های انجام‌شده در نواحی ویتنام، جنوب هندوستان و آفریقا، چنین استنباط می‌کند که کمی درآمد در بخش کشاورزی به‌خصوص برای تولیدکنندگان خرد، نقشی مهم در افزایش پیوندهای روستا-شهری دارد؛ به گونه‌ای که موجب جذب روستاییان به فعالیت‌های غیرکشاورزی می‌شود. وی بر تقویت دموکراسی محلی و تمرکززدایی در جهت ارتقای وجوه مثبت تعاملات و پیوندهای روستا-شهری و نیز کاهش اثرات منفی این پیوندها تأکید دارد. از سوی دیگر، سعیدی و عزیزپور (۱۳۸۴-۸۵) در بررسی ناحیه لیتکوه مازندران، گسترش تولید لیبیات را در

می‌کند. سی‌چپینگ (۲۰۱۵) نیز با توجه به گسترش روزافزون ارتباطات درونی میان نواحی شهری و روستایی، دستیابی به توسعه پایدار را با حرکتی قاطع به سوی دوری‌گزیدن از دوگانگی اقتصادی، اجتماعی و جغرافیایی بین مناطق شهری و روستایی و نیز درکی درست از زنجیره توسعه روستایی و شهری، محتمل‌تر می‌داند. وی با توجه به این امر، در جهت توسعه، تأکید بر دیدگاهی دارد که شهر و روستا را نه به صورت جداگانه؛ بلکه به شکل سکونت‌گاه‌هایی درهم‌ادغام‌شده، می‌نگرد. آکو یونلو^۹ (۲۰۱۵) نیز در بررسی پتانسیل پیوندهای روستا-شهری در جهت توسعه پایدار و تجارت، نادیده‌انگاشتن پیوندهای روستا-شهری را موجب ایجاد فضایی غیرقابلی و توسعه‌ای ناموزون دانسته و در مقابل، تأکید بر این پیوندها را موجب کاهش قابل توجه فقر، قلمداد می‌کند.

مجموع پژوهش‌های صورت‌گرفته در نقاط مختلف جهان نشان از وابستگی‌ها و پیوندهای روزافزون روستا-شهری در ابعاد مختلف اقتصادی-اجتماعی و در نتیجه، عدم کارایی تقسیمات سنتی میان شهر و روستا در جهت توسعه دارد. در همین زمینه، پژوهش حاضر با بررسی دقیق ابعاد تولید محصولات زراعی در بخش مرکزی دزفول (با غلبه اقتصاد کشاورزی) سعی در تبیین پیوندهای حاصل از این تولید، میان سکونت‌گاه‌های روستایی و شهری و نیز روشن‌سازی اثرات مثبت و یا منفی آن بر سکونت‌گاه‌های مذکور دارد.

ترغیب رویکرد توسعه یک‌پارچه روستایی مؤثر می‌دانند. آن‌ها با توجه به افزایش جمعیت شهری و گسترش نیاز به مواد لبنی، پاسخ‌گویی به این نیاز روزافزون را مستلزم افزایش کارایی در تمام جنبه‌های تولید کشاورزی می‌دانند. از نظر آن‌ها، برپایی زیرساخت‌های مناسب بازاریابی که بتواند تولیدکنندگان روستایی را به بازارهای شهری پیوند دهد، می‌تواند از یک سو موجب افزایش میزان تولید شیر گشته و از سوی دیگر، زمینه‌ساز افزایش سطح درآمد و ارتقای سطح زندگی روستاییان شود. از نظر لینچ^۶ (۲۰۰۵) آن‌چه که لزوم توجه به پیوندهای روستا-شهری را ایجاب می‌کند، توجه به مسائلی نظیر نیاز به توجه به ابعاد فضایی توسعه، اهمیت وجود یک دیدگاه درازمدت مرتبط با تغییرات در الگوهای اقتصادی و سکونت‌گاهی، شناخت چگونگی پیشرفت و پسرفت اقتصادهای محلی و نیز نیاز به شناخت ناهماهنگی ساختارهای شهر و روستا و تقسیمات بین آن‌ها، شامل کشاورزی در شهرها و فعالیت‌های غیرکشاورزی در روستا است. در همین زمینه، تالبوت^۷ (۲۰۱۱) می‌گوید، «توسعه متعادل سرزمینی» از طریق توان‌مندسازی مردم در سطح محلی، ظرفیت‌سازی و بهبود شرایط محلی و پیوند بین نواحی شهری و روستایی به دست خواهد آمد. همچنین، اوچنا (۲۰۱۳)، در بررسی پیوندهای خانوادگی میان شهر و روستاهای منطقه آبروی^۸ معتقد است که تقویت پیوندهای روستا-شهری به عنوان سوپاپ اطمینانی در موقع نوسانات اقتصادی، برای خانوارهای شهری و روستایی عمل



شکل ۱- مدل مفهومی پژوهش

مأخذ: یافته‌های پژوهش، ۱۳۹۴

محلی و ملی فراهم آورده است (مرکز آمار ایران، ۱۳۹۰ و سازمان جهاد کشاورزی دزفول، ۱۳۹۳) (جداول ۱ و ۲).

جدول ۱- روستاهای مورد مطالعه

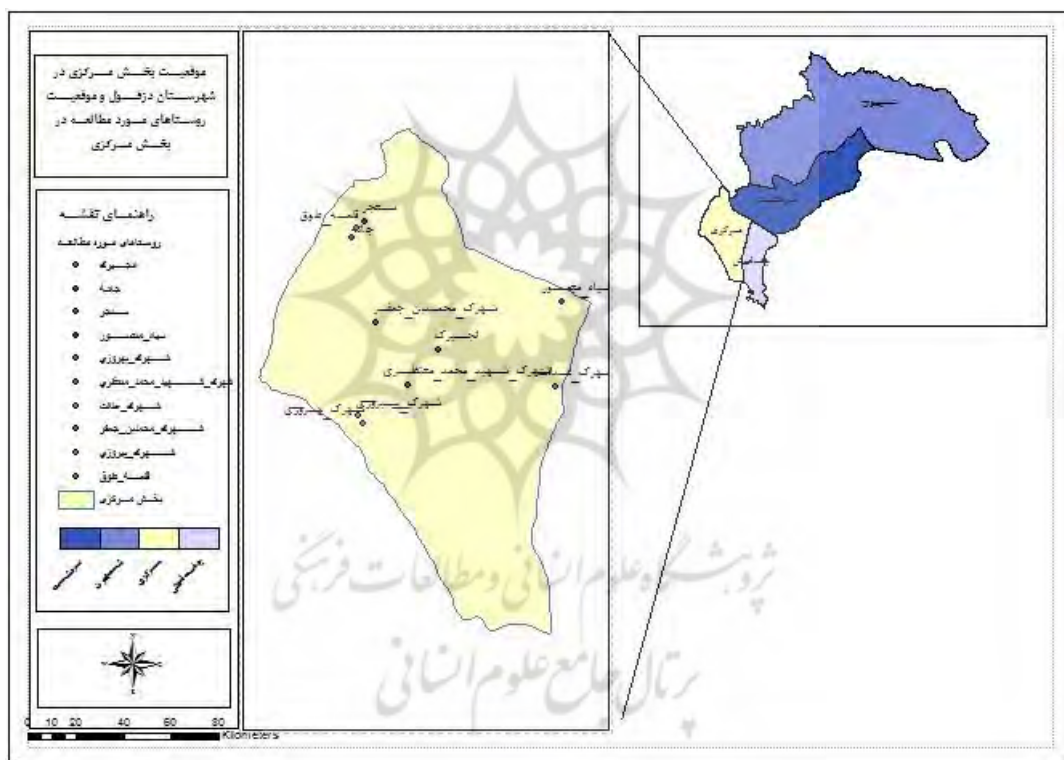
مأخذ: مرکز آمار ایران، ۱۳۹۰ و خانه بهداشت روستاهای نمونه

نام روستا	میزان خانوار	نام روستا	میزان خانوار
عدالت	۹۲۲	سنجر	۷۵۵
سیاه منصور	۱۲۴۴	قلعه طوق	۴۸۷
بن جعفر	۱۱۲۲	پهروزی	۱۱۳
منتظری	۹۳۶	پیروزی	۱۵۲
انجیرک	۸۱۱	جاته	۲۸۰
کل خانوار		۶۸۲۲	

۲. روش‌شناسی تحقیق

۱.۲. قلمرو جغرافیایی تحقیق

منطقه مورد مطالعه، شامل ده روستا از روستاهای بخش مرکزی شهرستان دزفول، واقع در شمال استان خوزستان است. این شهرستان از چهار بخش به نام‌های شهین، سردشت، مرکزی و چغامیش با جمعیتی بالغ بر ۴۰۰ هزار نفر تشکیل شده و به لحاظ ویژگی‌های طبیعی، در ارتفاع ۱۴۳ متر از سطح دریا با موقعیتی کوهستانی-دشتی (جلگه‌ای) قرار گرفته است. بخش مرکزی در قسمت دشتی آن واقع شده که غلبه اقتصاد زراعی از نوع کشت سبزی و صیفی در بیش از ۲۰ روستا از روستاهای این بخش، زمینه اتصال و پیوند روستاهای بخش مرکزی را با بازار مصرف در سطوح



شکل ۲- موقعیت بخش مرکزی و روستاهای نمونه

مأخذ: یافته‌های پژوهش، ۱۳۹۴

۲.۲. روش تحقیق

پژوهش حاضر، با روشی توصیفی-تحلیلی انجام شده است. در این روش، تجزیه و تحلیل اطلاعات براساس یافته‌های حاصل از مدارک اسنادی و مطالعات میدانی انجام شد. یافته‌های میدانی از طریق مصاحبه با کارشناسان اداره جهاد کشاورزی شهرستان دزفول و نیز افراد مرتبط با فرآیند تولید محصولات زراعی و نیز طراحی پرسش‌نامه با نگرش بر موضوع و متغیرهای تحقیق و تکمیل آن‌ها به شیوه تصادفی و با به‌کارگیری نرم‌افزار SPSS و تحلیل آزمون‌های مرتبط انجام شد. در ادامه، با توجه به اهمیت سرمایه انتقالی از محل تولید، بازاریابی و ارزش‌افزوده حاصل از آن به سوی شهر، روستاهای نمونه براساس مدل تاپسیس، از نظر حجم جریان سرمایه منتقل شده از روستا به شهر، طبقه‌بندی شدند.

در همین زمینه، به منظور افزایش دقت در بررسی جریان محصولات زراعی در بخش مرکزی دزفول، بیش از ۲۵ درصد کل روستاهای بخش مرکزی مشتمل بر ۱۰ روستا از این بخش

پژوهش حاضر، با روشی توصیفی-تحلیلی انجام شده است. در این روش، تجزیه و تحلیل اطلاعات براساس یافته‌های حاصل از مدارک اسنادی و مطالعات میدانی انجام شد. یافته‌های میدانی از طریق مصاحبه با کارشناسان اداره جهاد کشاورزی شهرستان دزفول و نیز افراد مرتبط با فرآیند تولید محصولات زراعی و نیز طراحی پرسش‌نامه با نگرش بر موضوع و متغیرهای تحقیق و تکمیل آن‌ها به شیوه تصادفی و با به‌کارگیری نرم‌افزار

۳. مبانی نظری تحقیق

نواحی شهری و روستایی به لحاظ جغرافیایی، مجموعه‌ای بهم‌چسبیده را تشکیل می‌دهند (رخسار زاده و پورفیکویی و قرشی میناآباد^۱، ۲۰۱۴، ص. ۱۳۳۵)؛ اما در تئوری‌های توسعه و نیز در میان سیاست‌گذاران، شهر و روستا به صورت جداگانه در نظر گرفته شده‌اند (اندرسون^{۱۱}، ۲۰۱۲، ص. ۱۳۷؛ اوچنا و هم‌کاران، ۲۰۱۳، ص. ۲۱). این تمایز قائل شدن بین «بخش روستایی/کشاورزی» و «بخش شهری/صنعتی»، موجب نادیده گرفتن اهمیت پیوندهای حاصل از جریان کالا، سرمایه، مردم و اطلاعات بین نواحی شهری و روستایی است (آکویونلو، ۲۰۱۵، ص. ۲۰؛ آلمو زودو و مالک^{۱۲}، ۲۰۱۰، ص. ۳). این در حالی است که «توسعه متعادل سرزمینی» از طریق ظرفیت‌سازی و توان‌مندسازی مردم در سطح محلی و پیوند بین نواحی شهری و روستایی به دست خواهد آمد (تالوت و کورتنی^{۱۳}، ۲۰۱۱، ص. ۱) و بی‌توجهی به این عوامل، می‌تواند موجب ایجاد تفاوت درآمدزایی، میان نواحی شهری و روستایی شود (شاووی و جینروننگ^{۱۴}، ۲۰۱۴، ص. ۵). از آنجایی که بسیاری از تئوری‌های توسعه، بدون توجه به وجود تعامل میان سکونت‌گاه‌های شهری و روستایی، صرفاً بر روی شهر و یا روستا، متمرکز می‌شوند (یانگ و ام‌وو^{۱۵}، ۲۰۱۵، ص. ۱) و با توجه به وابستگی درونی بین فضاها و عملکردهای شهری و روستایی، حرکت از تمرکز بر روی جدایی شهر و روستا، به سوی هم‌نگری در توسعه فضایی آن‌ها شایسته‌تر است. این امر به معنای توجه به دیدگاهی است که شهر و روستا را نه به صورت جداگانه؛ بلکه به شکل سکونت‌گاه‌هایی در هم‌ادغام‌شده، بنگرد (سیچیپینگ و هم‌کاران، ۲۰۱۵، صص. ۲-۶). این رویکرد باید بتواند بر مشکلات حاصل از تقسیمات سنتی شهر و روستا در برنامه‌ریزی‌ها غلبه کند (آکویونلو، ۲۰۱۳، صص. ۷-۸). در واقع، با توجه به تغییرات زیاد در زمینه وابستگی اقتصادی و اجتماعی میان سکونت‌گاه‌ها با مقیاس‌های مختلف، توجه به نگرش‌های سازمانی و شبکه‌ای در برنامه‌ریزی‌ها، رو به افزایش است (دکس^{۱۶}، ۲۰۱۴، ص. ۵۹). در همین زمینه، در اواخر دهه ۱۹۹۰، کار خلاقانه داگلاس بر روی شبکه‌های منطقه‌ای، با تأکید بر پیوندهای روستا-شهری، به ضرورت وجود یک استراتژی رشد متعادل فضایی و جای‌گزینی دیدگاه عمدتاً ماشینی روستایی و شهری با یک دیدگاه متفاوت‌تر تعاملات روستایی-شهری اشاره کرد (اندرسون، ۲۰۱۲، صص. ۱۳۸-۱۳۷). در واقع، داگلاس دیدگاه مذکور را در جهت فهم

و ۵۰ درصد روستاهای سبزی و صیفی‌کار در منطقه، به عنوان نمونه کلان و تعداد ۳۶۳ خانوار با استفاده از فرمول کوکران و با توجه به اصل پراکندگی یک‌نواخت در سراسر جامعه از طریق شیوه‌های تصادفی و روش منظم سیستماتیک، در سطح روستاهای نمونه ده‌گانه، به عنوان نمونه خرد تعیین شدند. به منظور بررسی روایی پرسش‌نامه، پس از کسب نظر کارشناسان و اساتید مربوط، تعداد ۳۰ پرسش‌نامه تکمیل شد و پس از انجام اصلاحات، پرسش‌نامه نهایی تدوین شد. سنجش پایایی پرسش‌نامه نیز با استفاده از روش «آلفای کرونباخ» انجام شد. برای اندازه‌گیری پایایی، غالباً از شاخصی به نام «ضریب پایایی» استفاده می‌کنیم. دامنه ضریب پایایی از صفر تا ۱+ است. ضریب پایایی صفر، معرف عدم پایایی و ضریب پایایی یک، معرف پایایی کامل است. در پژوهش حاضر، محاسبه آلفای کرونباخ از طریق نرم‌افزار SPSS نتایج ذیل را نشان داده است.

جدول ۲- تعداد پرسش‌نامه‌ها جهت محاسبه

مأخذ: یافته‌های پژوهش، ۱۳۹۴

درصد	تعداد پرسش‌نامه	ارزش	مورد
۱۰۰/۰	۳۰	ارزش	
۰/۰	۰	Excluded ^a	
۱۰۰/۰	۳۰	مجموع	

جدول ۳- ضریب آلفای کرونباخ

مأخذ: یافته‌های پژوهش، ۱۳۹۴

برآوردهای نسبی	
تعداد سؤالات	۳۰
ضریب آلفای کرونباخ	۰/۷۷۵

همان‌طور که نتایج نشان می‌دهد، ضریب آلفای کرونباخ «۰/۷۷۵» به دست آمده که ضریبی قابل قبول برای تأیید پایایی پرسش‌نامه طراحی شده است.

۳.۲. شاخص‌ها و متغیرهای تحقیق

ساختار تولید و جریان محصولات زراعی در منطقه در قالب جریان‌های طبقه‌بندی‌شده توسط داگلاس در نظریه شبکه منطقه‌ای و با تأکید بر پیوندهای روستا-شهری مورد بررسی قرار گرفت.

جدول ۴- شاخص‌های پژوهش

مأخذ: یافته‌های پژوهش، ۱۳۹۴

انواع جریان	شاخص
جریان جمعیت	جریان کارگران کشاورزی
جریان سرمایه	نحوه تأمین سرمایه تولید زراعی، تأمین نهاده‌های کشاورزی، تأمین آب کشاورزی، اجاره کاری
جریان کالا	حمل‌ونقل-بازاریابی
جریان	نحوه اطلاع زارعان از قیمت محصول در بازار

بوده با این تفاوت که سطح زیر کشت سبزی و صیفی به شکل نسبتاً قابل توجهی افزایش یافته است (جدول ۵).

جدول ۵- سطح زیر کشت محصولات زمستانه در سطح دزفول

مأخذ: سازمان جهاد کشاورزی، ۱۳۹۳

سال	گندم و ذرت	سبزی و صیفی	سایر محصولات	تمام محصولات
۱۳۸۹	۴۱۴۳۵/۷	۱۱۲۸۸/۱۵	۴۰۱۴/۸۷	۵۶۷۳۸/۷۲
۱۳۹۰	۳۹۴۲۵/۸۷	۱۰۷۸۹/۹۸	۷۱۱۶/۸۵	۵۷۳۳۲/۷۰
۱۳۹۱	۴۱۹۵۱/۴۸	۱۲۶۷۷/۹۳	۳۶۱۱	۵۸۲۴۰/۴۱
۱۳۹۲	۴۰۶۹۸/۹۸	۱۵۸۱۸/۹۹	۲۳۲۵/۰۱	۵۸۸۴۲/۹۸

۲.۴. بررسی ساختار تولید و جریان محصولات زراعی در منطقه

به منظور تشریح ساختار تولید و جریان محصولات زراعی و پیامدهای اقتصادی آن در پیوندهای روستایی-شهری، جریان‌ات موجود در بطن این ساختار طبق نظر داگلاس طبقه‌بندی شد. این جریان‌ات شامل جریان جمعیت، کالاها (تولیدات کشاورزی/بازاریابی)، سرمایه و اطلاعات است.

۱.۲.۴. جریان جمعیت

جریان جمعیت در قالب جریان محصولات زراعی شامل حرکت نیروی کارگر کشاورزی از مناطق شهری و روستایی به سوی «قلمرو زراعی» روستا است. در منطقه مورد مطالعه و در مورد هر روستا نیز، دامنه مکانی-فضایی تأمین کارگران موقت و گاه ثابت زراعی، به محدوده «قلمرو زراعی» روستا ختم نشده و نه تنها روستاهای نزدیک و گاه دور را در بر گرفته است؛ بلکه دامنه آن به نواحی داخلی و «حوزه حاشیه شهری» نیز کشیده می‌شود؛ به گونه‌ای که در برخی روستاهای بسیار نزدیک به شهر؛ نظیر روستاهای سنجر، قلعه طوق و جاته، تأمین کارگران موقت از «دامنه محلی» فراتر رفته و در محدوده ناحیه‌ای به برخی روستاهای نزدیک و حتی محدوده داخلی و نیز حوزه حاشیه‌ای این شهر کشیده شده است. بررسی‌ها نشان داده که این مسأله، در مورد سایر روستاهای منطقه نیز صادق است. در همین زمینه، آماره‌ی دو نشان می‌دهد، میان فاصله روستا از شهر و محل تأمین کارگر، اختلاف و رابطه معناداری وجود دارد؛ به این صورت که با افزایش فاصله روستا از شهر، غلبه محل تأمین کارگران با نواحی روستایی است (جدول ۶).

جدول ۶- آماره‌ی دو از محل تأمین کارگر

مأخذ: یافته‌های پژوهش، ۹۴-۱۳۹۳

سطح معناداری	درجه آزادی	ارزش	آماره‌ی دو
۰/۰۰۱	۵	۲۱/۶۳۷	آماره‌ی دو
		۳۶۳	فراوانی سنجیده

چگونگی جریان‌ها و پیوندهای روستایی-شهری ناشی از آن‌ها و با در نظر گرفتن این مسأله که سرمایه‌گذاری‌های مناسب در کشاورزی می‌تواند به سطوح بالاتری از درآمد سرانه در آن بخش منتهی شده و علاوه بر آن، رونق روستایی که منبعی قوی از رشد شهری در نواحی کشاورزی است، ارائه داد (آلن^{۱۷}، ۲۰۰۳، ص. ۱۴۳) و (داگلاس^{۱۸}، ۱۹۹۹، ص. ۴۳). روشن‌تر آن‌که، استراتژی شبکه منطقه‌ای با تأکید بر پیوندهای روستایی-شهری و وابستگی و هم‌بستگی متقابل میان آن‌ها، سعی در غلبه بر تقسیمات سنتی میان شهر و روستا و نیز طرح سیاست‌گذاری‌های واحدی در تئوری‌ها و برنامه‌ریزی‌های توسعه دارد (داگلاس، ۱۹۹۸، ص. ۱ به نقل از عزیزپور، ۱۳۸۶، ۵۷). در همین زمینه، داگلاس ذکر می‌کند که شهرها در نواحی روستایی به عنوان مراکز بازاری سطوح بالاتر برای کالاهای روستایی و کشاورزی، به منظور فروش و پخش در سطح منطقه‌ای و فرامنطقه‌ای عمل می‌کنند (داگلاس، ۱۹۹۸، ص. ۱۰) و عواملی نظیر زنجیره طولانی و غیرمتنوب تدارکات، سیاست‌گذاری‌های ناکافی، زیرساخت‌های محدود جهت ذخیره، انتقال و بازاریابی تولیدات کشاورزی و نیز جریان ضعیف و ناکافی اطلاعات و دسترسی غیرمستقیم کشاورزان روستایی به بازار، موجب عدم بهره‌مندی آن‌ها از ارزش‌افزوده حاصل از جریان تولید محصولات زراعی به بازارهای شهری شده است (مگاسا و کی سانگیری و جسوک^{۱۹}، ۲۰۱۴، ص. ۳۸). در پی همین مسأله، پیوندهای کشاورزی-صنعتی می‌تواند نقش مهمی در بهبود معیشت روستاییان و بهبود پیوندهای روستا-شهری ایفا کند (واتانا^{۲۰}، ۲۰۱۲، ص. ۵۱).

۴. یافته‌های تحقیق

۱.۴. سطح زیرکشت سبزی و صیفی در منطقه

موقعیت جلگه‌ای، وجود خاک‌های آبرفتی و جریان رودخانه «دز»، دزفول بزرگ را در زمره مستعدترین نواحی کشاورزی در ایران و خوزستان قرار داده است. محصولات کشت‌شده در این منطقه، شامل گندم و ذرت، سبزی و صیفی، شبدر، چغندر قند، یونجه، بامیه، انواع حبوبات و نیز برخی کشت‌های گل‌خانه‌ای هم‌چون گل‌های زینتی و نیز توت فرنگی است. از این میان، محصولات گندم و ذرت و پس از آن، سبزی و صیفی، بالاترین سطح زیر کشت را به خود اختصاص داده‌اند. نکته قابل توجه آن‌که در طول چهار سال گذشته، این موازنه هم‌چنان برقرار

تولید را با پیوندهای روستا- شهری آشکار می‌سازد، خرید زمین‌های کشاورزی روستاها توسط ساکنان شهری و جریان جمعیت و سرمایه‌ای است که احتمالاً از محل پرداخت وجه اجاره توسط کشاورز روستایی به مالک ساکن در شهر، صورت می‌گیرد. در منطقه مورد مطالعه، بخش عمده‌ای از اراضی کشاورزی، تحت تملک ساکنان نواحی شهری دزفول بزرگ، شوش و اندیمشک هستند که در این میان، سهم مالکان ساکن در دزفول بیش از دیگر نقاط است (جدول ۷). دریافت حق اجاره از سوی مالکان شهری، یکی از روشن‌ترین اشکال جریان سرمایه میان سکونت‌گاه‌های شهری و روستایی است. به دلیل این سکونت، به طور میانگین، جریان سرمایه‌ای بیش از ۱۸ میلیون تومان از محل اجاره‌بها به شهر دزفول، اندکی بیش از ۱۴ میلیون به شهر شوش، ۱۰ میلیون به اندیمشک و ۹ میلیون به مالکان سایر روستاهای شهرستان دزفول ارسال می‌شود. در مجموع، بیش از ۵ میلیارد تومان از محل اجاره زمین توسط حجم نمونه به نقاط شهری سرازیر می‌شود. شایان ذکر است که ایجاد این جریان در قبال جریان اولیه سرمایه است که از سوی ساکنان نواحی شهری در قالب مالک، جهت خرید اراضی کشاورزی به نواحی روستایی منتقل و ایجاد شد. در واقع، سرمایه‌گذاری مالکان شهری در نواحی روستایی جهت خرید زمین‌های کشاورزی و در اصطلاح «خواباندن سرمایه» در نواحی روستایی، به وجود آورنده جریان سرمایه‌ای از سوی مناطق شهری به نواحی روستایی و بازگشت سرمایه به این مناطق از سوی روستاها شده است.

جدول ۷- محل سکونت مالکان زمین‌های اجاره‌ای

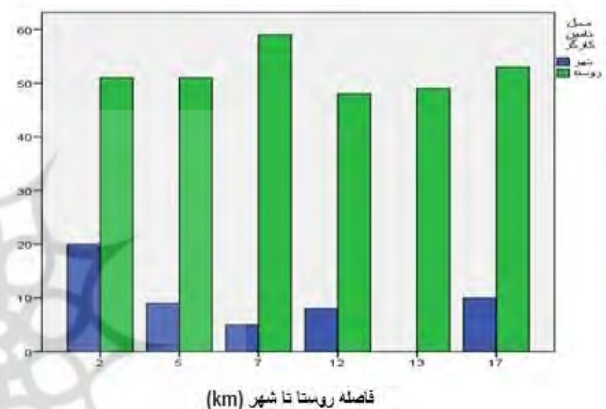
مأخذ: یافته‌های پژوهش، ۹۴-۱۳۹۳

محل سکونت مالک	دزفول	شوش	اندیمشک	سایر روستاهای دزفول
فراوانی	۲۸۶	۱۶	۳	۷
درصد	۷۸/۶	۴/۴	۰/۸	۱/۹

(ب) نحوه تأمین سرمایه جهت زراعت

شیوه تأمین سرمایه از جمله پارامترهای مهم در ساختار جریان محصولات زراعی است که می‌تواند گوشه‌ای از عوامل مؤثر بر ایجاد پیوندهای روستایی شهری از این منظر را نشان دهد؛ زیرا منابع مختلفی که زارعان منطقه جهت تأمین بخشی از سرمایه، مورد توجه و استفاده قرار می‌دهند، می‌تواند موجب جریان سرمایه میان مناطق شهری و روستایی شود؛ به گونه‌ای که این افراد علاوه بر سرمایه شخصی که نخستین و مهم‌ترین

اما این اختلاف، به وجود آورنده رابطه‌ای مستقیم و خطی نیست؛ زیرا به طور مثال، در فواصل ۲ کیلومتر از شهر، غلبه محل تأمین کارگر نسبت به دیگر فواصل، با شهر بوده و در فاصله ۱۳ کیلومتری، این میزان به صفر می‌رسد؛ اما در فاصله ۱۷ کیلومتر باز هم به میزان قابل توجهی نسبت به فاصله ۱۳ کیلومتر، تأمین کارگر از شهر صورت می‌گیرد. در واقع، در فاصله ۱۷ کیلومتری روستا از شهر، بیش از فواصل ۷، ۱۲ و ۱۳ کیلومتر، کارگران از منطقه شهری تأمین می‌شوند؛ اما به طور کلی، در تمامی فواصل، غلبه محل تأمین کارگر، با مناطق روستایی است (شکل ۳).



شکل ۳- محل تأمین کارگران برحسب نقاط شهری و روستایی

مأخذ: یافته‌های پژوهش، ۹۴-۱۳۹۳

یافته‌ها نشان می‌دهند که این مسأله تا حدودی نشأت گرفته از قانون عرضه و تقاضا در بازار کارگری است؛ به سخن روشن‌تر، برحسب فراوانی و یا کمبود کارگر در مناطق مختلف، محل تأمین کارگران متفاوت خواهد بود. این امر تا به آن جا پیش می‌رود که میزان فاصله مزرعه از محل وجود کارگران، اهمیت خود را از دست داده و از سوی دیگر، عدم تفاوت در میزان دست‌مزد کارگران در فواصل مختلف، عاملی دیگر در کاهش اهمیت فاصله در تأمین کارگر است؛ به گونه‌ای که دست‌مزد کارگر، ارتباطی با فاصله محل سکونت کارگر از مزرعه نداشته و کارگران در فواصل مختلف، دست‌مزد یکسانی دریافت می‌کنند.

۲.۲.۴. جریان سرمایه

این جریان در درون جریان محصولات زراعی به چند شکل صورت می‌پذیرد.

(الف) اجاره‌کاری و حضور مالکان در شهر

اجاره‌کاری یکی از شیوه‌های کهن و معمول جهت کشت و پرورش گیاهان در کشور ما بوده و آن‌چه ارتباط این شیوه

از رابطه‌ای مثبت و البته متوسط میان این دو متغیر دارد؛ به گونه‌ای که با افزایش تولید، میزان قرض از میدان‌داران نیز جهت تأمین و تکمیل سرمایه به میزانی متوسط، افزایش می‌یابد (جدول ۹).

جدول ۹- هم‌بستگی میان حجم تولید و میزان قرض از

میدان‌داران

مأخذ: یافته‌های پژوهش، ۹۴-۱۳۹۳

		حجم تولید	میزان قرض
حجم تولید	هم‌بستگی پیرسون	۱	۰/۵۰۱**
	سطح معناداری		۰/۰۰۱
	فراوانی	۳۶۳	۳۶۳
میزان قرض	هم‌بستگی پیرسون	۰/۵۰۱**	۱
	سطح معناداری	۰/۰۰۰	
	فراوانی	۳۶۳	۳۶۳

همچنین، آزمون آنووا^{۲۱} نشان داد که میان روستاهای مختلف به لحاظ حجم استقراض از میدان‌داران، تفاوتی دیده نمی‌شود. در این آزمون، به دلیل آن که سطح معناداری بیش‌تر از ۰,۰۵، به دست آمد و از سوی دیگر، در روستاهای مختلف، میانگین استقراض از میدان‌داران، میزان یکسانی را نشان می‌دهد، در نتیجه تفاوت معناداری بین روستاها از نظر قرض از میدان‌دار وجود ندارد (جدول ۱۰ و ۱۱).

جدول ۱۰- تحلیل واریانس یک‌طرفه و سطح معناداری قرض از

میدان‌دار در روستاهای منطقه

مأخذ: یافته‌های پژوهش، ۹۴-۱۳۹۳

سطح معناداری		
۱۴۰	ترکیب	بین گروه‌ها
	میزان قرض	*نام روستا

جدول ۱۱- میانگین قرض از میدان‌داران در روستاهای مختلف

مأخذ: یافته‌های پژوهش، ۹۴-۱۳۹۳

حدافل	حداکثر	گویه
۳۰۳۷۰۵۲۶۸	۲۸۹۲۴۳۱۱۲	کل هزینه تولید
۲۰۰۰۰۰۰	۳۸۰۰۰۰۰۰	میزان قرض از میدان‌دار
۰۶۵	۱۳,۱۳	درصد تأمین هزینه از محل قرض

باید یادآور شد که تأمین سرمایه از طریق وام بانکی برای اکثر زارعان، در اولویت‌های پایانی قرار دارد. این امر به دلیل تحمیل شرایط متعدد؛ هم‌چون ضرورت وجود ضامن معتبر، نیاز به سپرده کافی و غیره است که به دلیل عدم توانایی بسیاری از زارعان در تأمین این بندها، علی‌رغم بهره‌رایی پایین وام‌های کشاورزی، این افراد موفق به کسب آن نمی‌شوند؛ به گونه‌ای که تنها برای ۲,۲ درصد از حجم نمونه این منبع در اولویت دوم و برای ۱,۹ درصد در اولویت سوم قرار داشته باشد و ۸۱,۶ درصد

منبع تأمین سرمایه برای آن‌ها است، گزینه‌هایی هم‌چون استقراض از اقوام و آشنایان، وام بانکی و استقراض از میدان‌داران شهری را جهت تکمیل سرمایه طی مراحل مختلف تولید، در اختیار دارند. استقراض از میدان‌داران مستقر در میدان میوه و تره‌بار که در واقع واسطه فروش محصول زارع به سایر خریداران خرد و کلان هستند، صرفاً مختص زارعی است که فروش محصول را به شیوه ارسال به میدان میوه و تره‌بار انجام می‌دهند؛ به گونه‌ای که پس از سرمایه شخصی که اولویت نخست تأمین سرمایه برای تمامی زارعان منطقه است، تنها ۲۶,۱ درصد از این جامعه در وهله دوم، ۶۲,۶ درصد در درجه سوم و ۱,۴ درصد در درجه چهارم، میدان‌داران را در ذیل گزینه‌های تأمین سرمایه قرار می‌دهند. در این میان، ۹,۹ درصد نیز از میدان‌داران استقراض نمی‌کنند؛ اما با این وجود، میانگین استقراض از میدان‌داران جهت تأمین سرمایه در میان حجم نمونه به بیش از ۱۰ میلیون تومان از محل استقراض زارعان روستایی از میدان‌داران شهری، در قالب جریان سرمایه از نواحی روستایی به مناطق شهری منتقل می‌شود. از سوی دیگر، یافته‌ها نشان می‌دهد که حداکثر ۱۳,۱۳ و حداقل ۰,۶۵ درصد از سرمایه لازم جهت تأمین کل هزینه‌های تولید، از محل استقراض از میدان‌داران تکمیل می‌شود (جدول ۸).

جدول ۸- میزان و درصد تأمین هزینه از محل قرض از

میدان‌دار در میان حجم نمونه

مأخذ: یافته‌های پژوهش، ۹۴-۱۳۹۳

نام روستا	میانگین قرض	فراوانی
شهرک عدالت	۹۹۳۶۱۷/۲۱	۴۷
سیاه منصور	۱۱۰۷۸۱۲۵	۶۴
بن جعفر	۱۳۰۶۶۶۶۶/۶۷	۶۰
منظری	۹۵۰۰۰۰۰	۵۶
سنجر	۹۲۵۶۴۱۰/۲	۳۹
قلعه طوق	۹۵۲۹۴۱۱/۷	۱۷
بهریزی	۸۷۱۴۲۸۰/۷	۷
پیروزی	۶۰۰۰۰۰۰	۹
جانه	۱۱۵۳۳۳۳۳/۳	۱۵
انجیرک	۸۹۷۹۵۹۱/۸	۴۹
مجموع	۱۰۳۱۱۲۹۴/۷	۳۶۳

در همین زمینه، یافته‌ها نشان داد که میان حجم تولید و میزان قرض از میدان‌دار، رابطه معناداری وجود دارد. در واقع، سطح معناداری به‌دست‌آمده از آزمون هم‌بستگی پیرسون، نشان‌گر وجود رابطه معنادار میان حجم تولید و میزان قرض از میدان‌داران است و مقدار ضریب هم‌بستگی (۰,۵۰۱) نیز نشان

احتساب این آب‌بها، قیمت ذاتی آب حساب نشده؛ بلکه صرفاً هزینه تولید آب محاسبه شده که این امر مناسبت چندانی با ارزش واقعی آب در سرزمین خشک ایران ندارد.

(د) تأمین نهاده‌ها (بذر، نشاء، کود، سم)

سکونت‌گاه‌های شهری تا حدود زیادی محلّ تأمین نهاده‌های مختلف کشاورزی جهت زمین‌های زراعی حاشیة شهری و نیز محدوده زراعی روستاها هستند. تهیه این نهاده‌ها، راهی دیگر در انتقال بخشی از سرمایه کشاورز روستایی به مراکز شهری است. به طور متوسط، بیش از ۴ میلیون تومان از هزینه‌های تولید یک هکتار سبزی و صیفی، معادل ۲۴٫۹ درصد از کلّ هزینه‌های تولید و ۵۸٫۳ درصد از هزینه‌های پرداختی، به شکل جریان سرمایه نقدی راهی شهر دزفول، اصفهان و سایر مراکز شهری می‌شود. مسلماً با افزایش حجم تولید و بالارفتن واحد سطح، میزان و درصد هزینه‌های پرداختی جهت تولید سبزی و صیفی نیز افزایش می‌یابد. این مسأله در آزمون آماری پی‌رسون نیز به خوبی نشان داده شده است؛ به گونه‌ای که سطح معناداری «۰٫۰۰۰» درصد، وجود رابطه میان متغیر حجم تولید و هزینه پرداختی نهاده را نشان داده و مقدار ضریب هم‌بستگی ۰٫۷۶۳ نیز بالارفتن میزان هزینه را در راستای افزایش حجم تولید در سطحی نسبتاً قوی نشان می‌دهد (جدول ۱۳).

جدول ۱۳- هم‌بستگی میان حجم تولید و میزان هزینه

پرداختی نهاده‌ها

مأخذ: یافته‌های پژوهش، ۹۴-۱۳۹۳

		حجم تولید	هزینه نهاده
حجم تولید	هم‌بستگی پی‌رسون	۱	۰/۷۶۳**
	سطح معناداری		۰/۰۰۱
هزینه نهاده	فراوانی	۳۶۳	۳۶۳
	هم‌بستگی پی‌رسون	۰/۷۶۳**	۱
	سطح معناداری	۰/۰۰۰	
	فراوانی	۳۶۳	۳۶۳

از خلال هزینه‌های پرداختی توسط کشاورزان منطقه نیز در مجموع، سرمایه‌ای نقدی بیش از ۲۷ میلیارد تومان به سوی شهر دزفول و اصفهان جریان می‌یابد.

۳.۲.۴. جریان کالا

۱.۳.۲.۴. حمل و نقل و هزینه‌های آن

برحسب حجم تولید، میزان برداشت و تقاضای بازار، کشاورزان منطقه جهت ارسال محصولات خویش به بازارهای مصرف، وسایل نقلیه مختلف، با ظرفیت‌های حجمی متفاوت را به کار می‌گیرند. هزینه خودروهای به کار گرفته شده جهت ارسال

نیز هیچ‌گونه استقراری جهت تأمین سرمایه‌های تولید کشاورزی از بانک‌ها نداشته‌اند.

ج) نحوه تأمین آب کشاورزی

پرداخت آب‌بها نیز از دیگر عوامل انتقال سرمایه کشاورز روستایی به نواحی شهری است؛ چرا که فرآیند تأمین آب کشاورزی، فرآیندی کاملاً وابسته به ادارات شهری است که هزینه‌های احداث و انتقال آن به مزرعه نیز توسط بخش دولتی و گاهی بخش خصوصی پرداخت می‌شود؛ به گونه‌ای که شبکه آبیاری پیش از این تحت نظارت سازمان آب و برق خوزستان و در حال حاضر با مدیریتی نیمه‌دولتی، زیر نظر شرکت بهره‌برداری از شبکه‌های آبیاری شمال خوزستان و در قالب قراردادهای منعقدشده با سازمان آب و برق خوزستان در زمینه استحصال، انتقال، توزیع و تحویل حجمی آب خام به کلیه مشترکان که شامل بیش از ۱۸ هزار باغدار و زارع و چهار شرکت بزرگ کشت و صنعت منطقه است، خدمات‌رسانی می‌کند. در نتیجه، در قبال سرمایه‌گذاری اولیه شرکت‌های شهرنیان در نواحی روستایی، جهت آبرسانی به اراضی زراعی، بخشی از سرمایه کشاورزان روستایی جهت تأمین آب که به طور میانگین معادل ۴۳۰ هزار تومان آب‌بها برای هر هکتار زمین کشاورزی است، به این ادارات و سازمان‌های شهری منتقل می‌شود. روشن است که با افزایش حجم تولید، میزان آب‌بهای پرداختی نیز افزایش می‌یابد. بررسی هم‌بستگی بین این دو متغیر نیز با توجه به سطح معناداری به دست آمده که کم‌تر از ۰٫۰۵ است، گواه این مطلب است. از سوی دیگر، مقدار ضریب هم‌بستگی به دست آمده نیز وجود رابطه‌ای مثبت و نسبتاً قوی را در این زمینه نشان می‌دهد (جدول ۱۲).

جدول ۱۲- هم‌بستگی میان حجم تولید و آب‌بها

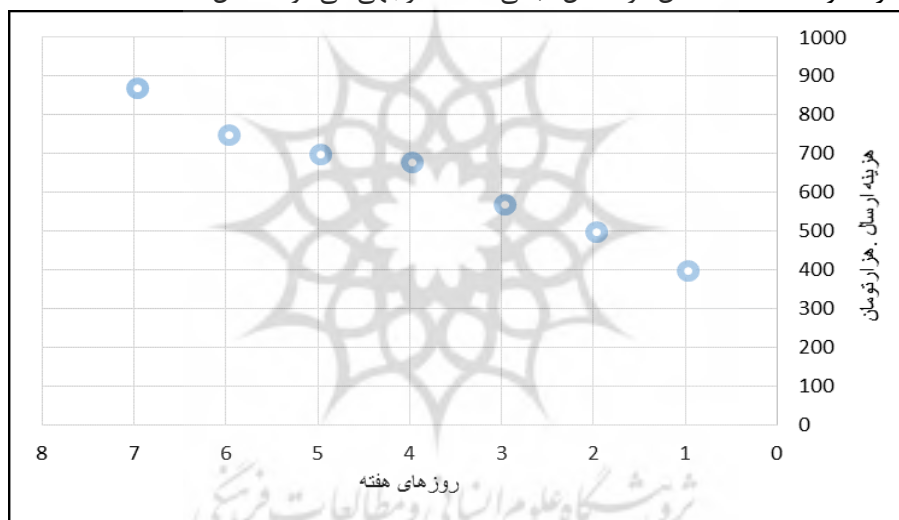
مأخذ: یافته‌های پژوهش، ۹۴-۱۳۹۳

		حجم تولید	هزینه آب
حجم تولید	هم‌بستگی پی‌رسون	۱	۰/۷۶۳**
	سطح معناداری		۰/۰۰۱
هزینه آب	فراوانی	۳۶۳	۳۶۳
	هم‌بستگی پی‌رسون	۰/۷۶۳**	۱
	سطح معناداری	۰/۰۰۰	
	فراوانی	۳۶۳	۳۶۳

در همین زمینه از سوی زارعان منطقه، حجمی بیش از ۲ میلیارد تومان از محلّ آب‌بهای پرداختی به ادارات شهری منتقل شد. شایان ذکر است که با توجه به شرایط اقلیمی ایران و مشکلات ناشی از آن در جهت تأمین آب از منابع مختلف، در

می‌شود؛ به گونه‌ای که کمبود محصول ارسالی و وفور وسیله نقلیه می‌تواند موجب شکست قیمت‌ها شده و برعکس، حجم بالای محصول جهت ارسال و کمبود وسیله نقلیه، افزایش غیرمعمول هزینه‌ها را به دنبال داشته باشد. در ارسال محصول به بازار ملی نیز همین عوامل بر روی هزینه حمل‌ونقل مؤثراند، با این تفاوت که در این جا شرکت‌های حمل‌ونقل شهری، انحصار ارسال محصول به بازار ملی را در دست دارند که باز هم کمبود و یا وفور وسیله نقلیه، نوسان قابل توجه قیمت را در مدت‌زمانی کوتاه به دنبال دارد؛ به عنوان مثال، هزینه ارسال با یک نوع وسیله نقلیه و به یک مقصد، طی یک هفته به دلیل حجم پایین عرضه (کمبود وسیله نقلیه) و وفور تقاضا (میزان زیاد محصول جهت ارسال به بازار ملی) دچار نوسان قابل توجهی می‌شود (شکل ۴).

محصول به بازارهای محلی و منطقه‌ای متفاوت است. یافته‌ها نشان داد که در سطح محلی، تملک زارع نسبت به این وسایل از جمله عوامل تعیین‌کننده در هزینه‌های انتقال محصول به بازار خواهد بود؛ اما فراتر از این امر و در صورت عدم تملک، عواملی چون فاصله مزرعه (روستا) تا بازار مصرف، نوع وسیله نقلیه و گنجایش آن و قانون عرضه و تقاضا؛ یعنی وفور و یا کمبود وسیله نقلیه (به عنوان کالای عرضه‌شده) و وفور و کمبود محصول جهت ارسال به بازار (تقاضا) مشخص‌کننده هزینه‌های ارسال محصول به بازار محلی و منطقه‌ای است. با افزایش بعد مسافت، هزینه ارسال نیز افزایش یافته که علاوه بر این، نوع وسیله نقلیه و گنجایش آن، در میزان هزینه ارسالی مؤثر است. نکته قابل توجه آن که سومین عامل تأثیرگذار بر هزینه‌ها (یعنی قانون عرضه و تقاضا)، گاه ناقض دو عامل قبلی



شکل ۴- هزینه ارسال سبزی و صیفی طی یک هفته به بازار تهران

مأخذ: یافته‌های پژوهش، ۹۴-۱۳۹۳

۲.۳.۲.۴. بازاریابی

محصولات زراعی منطقه مورد مطالعه به چند شیوه متفاوت روانه بازار مصرف می‌شوند. این شیوه‌ها شامل:

- ۱- فروش و ارسال به میدان میوه و تره‌بار که شامل دو گونه: الف) فروش و ارسال به میدان تره‌بار سایر شهرها- بازار ملی ب) فروش و ارسال به میدان تره‌بار دزفول بزرگ- بازار محلی
- ۲- سلف‌خری یا در اصطلاح محلی فروش به شیوه سَرپا^{۲۲}
- ۳- فروش مستقیم به واسطه‌های سایر شهرها
- ۴- فروش مستقیم توسط کشاورز به خریداران خرد می‌باشند.

بدون شک، نوع وسیله نقلیه و بعد مسافت، نه تنها بر هزینه انتقال به بازار مؤثر بوده؛ بلکه نشان از میزان تقاضای بازار نیز دارد؛ به گونه‌ای که استفاده از وسایل نقلیه سنگین با گنجایش بارگیری حداقل ۴،۵ تن در منطقه، نشان‌گر حجم جریان منتقل شده به بازار ملی و نیز ارزش‌افزوده حاصل از تولید و فروش محصولات زراعی خواهد بود؛ علاوه بر آن، به دلیل انحصار ارسال محصولات کشاورزی منطقه در دست شرکت‌های حمل‌ونقل شهری، حجم سرمایه‌ای قابل توجه از نواحی روستایی به شهر دزفول جهت ارسال محصول به بازار ملی، منتقل می‌شود.

استقراض از میدان‌دار در فرآیند تولید، می‌تواند موجب کاهش قابل توجه و یا حتی عدم ایجاد ارزش‌افزوده حاصل از تولید محصولات زراعی شود. در همین زمینه، سطح معناداری «۰.۰۱» محاسبه‌شده از آزمون آماری پیرسون وجود رابطه‌ای معنادار با ضریب هم‌بستگی متوسط را میان متغیرهای حجم تولید و میزان حق‌العمل تأیید می‌کند؛ به عبارت دیگر، این دو متغیر، رابطه‌ای مستقیم با یکدیگر داشته که در نتیجه افزایش تولید، میزان حق‌العمل پرداخت‌شده به واسطه نیز افزایش می‌یابد (جدول ۱۴). این مسأله راهی دیگر در افزایش حجم جریان سرمایه از نواحی روستایی به نقاط شهری است.

از میان شیوه‌های یادشده، زارعان حجم نمونه، به دو شیوه فروش و ارسال به میدان میوه و تره‌بار و فروش مستقیم توسط کشاورز به خریداران خرد، اقدام به عرضه محصولات به بازار مصرف می‌کنند. در روش نخست که شیوه فروش ۹۲٫۸ درصد از جامعه آماری را تشکیل می‌دهد، واسطه‌های مستقر در میدان تره‌بار دزفول بزرگ و یا سایر شهرها که به عنوان «میدان‌دار» شناخته می‌شوند، واسطه فروش محصول کشاورز به خریداران مختلف می‌شوند. در این فرآیند، سهمی معادل پنج تا ده درصد از درآمد ناخالص حاصل از فروش محصول به عنوان «حق‌العمل» به میدان‌دار (واسطه) تعلق می‌گیرد. این مسأله موجب کاهش درآمد خالص زارعان شده که گاهی در صورت

جدول ۱۴- هم‌بستگی میان حجم تولید و حق‌العمل

مأخذ: یافته‌های پژوهش، ۱۳۹۴

		حجم تولید	میزان حق
حجم تولید	هم‌بستگی پیرسون	۱	۰/۶۷۵**
	سطح معناداری		۰/۰۰۱
	فراوانی	۳۶۳	۳۳۸
میزان حق‌العمل	هم‌بستگی پیرسون	۰/۶۷۵**	۱
	سطح معناداری	۰/۰۰۱	
	فراوانی	۳۳۸	۳۳۸

در خلال تولید و بازاریابی محصولات زراعی در منطقه، جریان سرمایه‌ای در قالب تهیه سرمایه و عوامل تولید از شهر به روستا و برعکس و نیز پرداخت بخشی از درآمد و ارزش‌افزوده حاصل از آن، از سوی کشاورزان به خریداران عمده مستقر در بازارهای شهری، در قبال واسطه‌گری جهت فروش محصول به خریداران خرد، صورت می‌گیرد که از این نظر میان روستاهای منطقه، تفاوت‌هایی را به وجود می‌آورد. در واقع، حجم سرمایه منتقل‌شده در قالب جریان‌های مختلف حاصل‌شده از ساختار تولید زراعی در میان روستاهای منطقه با شهر دزفول یکسان نیست. در نتیجه، اولویت‌بندی روستاهای نمونه به این دلیل، براساس مدل تاپسیس^{۲۳} صورت گرفت. وزن‌دهی به شاخص‌ها، ابتدا براساس میانگین حجم جریان سرمایه منتقل‌شده در هر شاخص و از سوی هر روستا به شهر و برعکس و پس از آن طبق شیوه آنتروپی شانون انجام شد (جدول ۱۵).

۴.۲.۴. جریان اطلاعات

یافته‌ها نشان داد که جریان اطلاعات در آگاهی از شرایط بازار، از جمله قیمت فروش، بازار مصرف و غیره، متشکل از شبکه‌ها و پیوندهای غیررسمی حاصل از تعامل میان زارعان روستایی از یک سو و میدان‌داران شهری و زارعان روستایی از سوی دیگر است. در این میان هیچ نشانی از وجود شبکه‌های مجازی و دنیای ارتباطات اینترنتی جهت بازاریابی، فروش، تعیین و آگاهی از قیمت محصولات زراعی وجود ندارد. حتی به دلیل نبود تضمین خرید محصول از سوی دولت، هیچ‌گونه قیمتی از سوی رسانه‌های جمعی جهت فروش محصول در بازار اعلام نمی‌شود. همچنین، آگاهی از بازارهای جدید در سطح ناحیه و فرناحیه از طریق تعامل کشاورزان با یکدیگر صورت می‌پذیرد.

۴.۳. اولویت‌بندی روستاهای نمونه، از نظر حجم جریان

سرمایه روستا به شهری

جدول ۱۵- میانگین حجم جریان سرمایه از روستاهای منطقه به شهر

مأخذ: یافته‌های پژوهش، ۱۳۹۴

نام روستا	شاخص/جریان (هزینه ها به تومان)			
	میزان قرض از میدان دار	میزان حق العمل	هزینه نهاده	هزینه اجاره
عدالت	۹۹۳۶۱۷۰	۱۵۱۶۵۹	۸۰۳۴۵۱	۶۵۹۴۸
سیاه	۱۱۰۷۸۱۲۵	۱۴۹۹۷۳	۷۹۴۵۱۷	۶۵۲۱۵
بنجعفر	۱۳۰۶۶۶۶۶	۱۶۷۲۲۳	۷۸۹۶۲۶	۶۴۸۱۴
منتظری	۹۵۰۰۰۰۰	۱۵۲۶۶۲	۶۹۰۳۸۰	۵۶۶۶۷
سنجر	۹۲۵۶۴۱۰	۱۴۹۴۰۶	۷۹۱۵۱۵	۶۴۹۶۹
قلعه طوق	۹۵۲۹۴۱۱	۱۸۹۶۸۰	۱۰۰۴۸۷	۸۲۴۸۲
بهریزی	۸۷۱۴۲۸۵	۱۳۴۶۹۳	۷۱۳۵۷۱	۵۸۵۷۱
پیروزی	۶۷۵۰۰۰۰	۱۲۹۹۰۴	۶۸۸۲۰۰	۵۶۴۸۸
جانه	۱۱۵۳۳۳۳۹	۱۴۳۹۴۲	۷۶۲۵۷۰	۶۳۵۹۳
انجیرک	۹۱۶۶۶۶۶	۱۵۷۳۸۴	۶۷۷۳۸۳	۵۵۶۰۱
جمع	۱۲۴۰۳۳۱۷	۱۵۲۶۵۳	۷۷۱۶۰۹	۶۳۳۳۵

که در این فرمول صورت کسر، نشان‌دهنده میانگین جریان سرمایه در هر شاخص و در هر یک از سکونت‌گاه‌های مورد مطالعه و مخرج کسر، حاصل جمع ستونی هر شاخص را در تمامی روستاها نشان می‌دهد. محاسبات انجام شده براساس شیوه آنتروپی شانون وزن هریک از شاخص‌های پژوهش را در مدل تاپسیس مشخص کرد (جدول ۱۶).

پس از تعیین میانگین جریان سرمایه در قالب تأمین سرمایه و پرداخت هزینه‌های تولید و بازاریابی، براساس شیوه آنتروپی شانون، اوزان شاخص‌ها محاسبه می‌شود. بر این اساس:

$$P_{ij} = \frac{a_{ij}}{\sum_{ij}^n} = a_{ij}$$

(۱)

جدول ۱۶- اوزان محاسبه شده براساس شیوه آنتروپی شانون

مأخذ: یافته‌های پژوهش، ۱۳۹۴

نام روستا	میزان	میزان حق	هزینه	هزینه	اجاره
عدالت	۰/۰۶۲	۰/۰۶۲	۰/۰۴۱	۰/۰۶۵	۰/۰۷۲
سیاه	۰/۰۷	۰/۰۶۱	۰/۰۶۷	۰/۰۶۴	۰/۰۶۵
بن جعفر	۰/۰۸	۰/۰۶۸	۰/۰۶۵	۰/۰۶	۰/۰۴۶
منتظری	۰/۰۶	۰/۰۶۲	۰/۰۳۸	۰/۰۵۶	۰/۰۴۸
سنجر	۰/۰۵۸	۰/۰۶۱	۰/۰۳۵	۰/۰۶	۰/۰۴۵
قلعه طوق	۰/۰۶۰	۰/۰۷۸	۰/۰۷۸	۰/۰۸	۰/۰۳۳
بهریزی	۰/۰۵۵	۰/۰۵۵	۰/۰۲۳	۰/۰۵۸	۰/۰۶۰
پیروزی	۰/۰۴	۰/۰۵۳	۰/۰۱۹	۰/۰۵۶	۰/۰۸۵
جانه	۰/۰۷۳	۰/۰۵۹	۰/۰۷۹	۰/۰۶۲	۰/۰۹۰
انجیرک	۰/۰۵۸	۰/۰۶۸	۰/۰۷۱	۰/۰۵۱	۰/۰۵

و محاسبه فاصله از ایده‌آل منفی براساس فرمول ذیل صورت می‌پذیرد:

$$\sqrt{\sum_j^m = 1 v_{ij} - x^2 v_j^{-2} d_j^-} =$$

(۳)

پس از این امر، رتبه‌بندی آلترناتیوها (در این جا سکونت‌گاه‌های روستایی) براساس محاسبه میزان C_i صورت می‌گیرد. میزان C_i بین ۰ و ۱ در نوسان است که در این راستا،

پس از محاسبه شاخص‌ها، تعیین میزان فاصله هر گزینه از ایده‌آل‌های مثبت و منفی براساس فرمول‌های ذیل صورت می‌گیرد:

فاصله از ایده‌آل مثبت

$$\sqrt{\sum_j^m = 1 v_{ij} - x^2 v_j^{+2} d_j^+} =$$

(۲)

صنعتی در برنامه‌ریزی است، نمی‌تواند پاسخ‌گوی نیازهای توسعه منطقه‌ای باشد.

در همین زمینه، ساختار تولید محصولات زراعی در بخش مرکزی شهرستان دزفول به گونه‌ای است که مجموعه‌ای از جریان‌های جمعیت، سرمایه، کالا و اطلاعات را میان سکونت‌گاه‌های روستایی این منطقه و شهر دزفول و نیز سایر نقاط شهری در سطح ملی به وجود آورده است.

در خصوص جریان جمعیت، حرکت نیروی کارگری به محدوده زراعی روستا، بیشتر از نقاط روستایی این منطقه صورت می‌گیرد و حجم کم‌تری از کارگران زراعی از شهر دزفول، راهی زمین‌های کشاورزی می‌شوند. به این لحاظ، پیوند میان شهر و روستا از این منظر به صورت کم‌رنگ‌تری قابل توجه است؛ اما بخش مهمی از ساختار تولید محصولات زراعی را جریان سرمایه در قالب نحوه تأمین سرمایه جهت زراعت، اجاره زمین‌های کشاورزی روستا از مالکان شهری آن‌ها، تأمین آب و نهاده‌های کشاورزی تشکیل می‌دهد. مجموعه این جریان‌ها در منطقه مورد مطالعه، از یک سو و در وهله اول، موجب انتقال سرمایه از سوی ساکنان شهر دزفول و سایر سرمایه‌گذاران شهری به سوی نواحی روستایی جهت تعبیه زیرساخت‌های مختلف تولید زراعی؛ هم‌چون کانال‌های آبیاری شبکه آبرسانی رودخانه «دز» در دزفول، جاده‌های پیونددهنده روستا به بازار شهر و غیره شده است و از سوی دیگر، در قالب پرداخت حق اجاره، آب‌بها و غیره از سکونت‌گاه‌های روستایی منطقه به سوی شهر دزفول و سایر نقاط شهری کشور و در نتیجه، ایجاد پیوند میان سکونت‌گاه‌های روستایی منطقه و شهر می‌شود. همچنین، یافته‌ها نشان داد که جریان کالاهای زراعی نه تنها در زمینه حمل‌ونقل؛ بلکه در خصوص بازاریابی نیز تا حدود زیادی در انحصار شهر دزفول قرار دارد. چنین تمرکز و انحصاری، چه در سطح محلی و چه در سطح ملی، بخشی از ارزش‌افزوده حاصل از این تولیدات را در نتیجه نقش واسطه‌گری شهرها، به این مناطق منتقل می‌کند.

در همین خصوص و در راستای حفظ ارزش‌افزوده حاصل از تولیدات زراعی در منطقه و به دنبال آن، تقویت پیوندهای روستا-شهری، مجموعه راهکارهای ذیل پیشنهاد می‌شود:

۱. گسترش بازارهای محلی به منظور تقویت پیوندهای روستا-شهری.

$C_i=1$ ، نشان‌دهنده بالاترین رتبه و $C_i=0$ نیز نشان‌دهنده پایین‌ترین و کم‌ترین رتبه است.

$$C_i = \frac{d_{j-}}{d_{j-} + d_{j+}}$$

(۴)

بر این اساس، روستای «جاته» در بالاترین سطح پیوند با نقاط شهری، براساس شاخص جریان سرمایه حاصل از ساختار تولید و بازاریابی محصولات زراعی در منطقه قرار گرفته است و روستای «قلعه طوق» با کم‌ترین میزان C_i ، در پایین‌ترین سطح پیوند با نقاط شهری از این منظر قرار می‌گیرد. باقی روستاها با میزان‌های متفاوت در اولویت‌های دوم تا نهم جای گرفته‌اند (جدول ۱۷).

جدول ۱۷- رتبه‌بندی روستاها براساس C_i محاسبه شده در

مدل تاپسیس

مأخذ: یافته‌های پژوهش، ۱۳۹۴

نام روستا	میزان C_i	نام روستا	میزان C_i
عدالت	۰/۶۷	سنجر	۰/۳۶
سیاه منصور	۰/۶۲	قلعه طوق	۰/۰۹
بن جعفر	۰/۴۱	جاته	۱
منتظری	۰/۴۳	انجیرک	۰/۵۱
بهریزی	۰/۵۴	پیروزی	۰/۶۶

سطوح تعیین شده توسط مدل تاپسیس، نشان‌دهنده میزان تعامل هر یک از روستاها براساس مجموعه‌ای از شاخص‌های به‌وجودآورنده جریان سرمایه، با نقاط شهری در سطح محلی و ملی است که البته وجود شاخص «حق‌العمل» در نتیجه نقش واسطه‌گری شهرها، نشانی از انتقال بخشی از ارزش‌افزوده حاصل از تولید به نقاط شهری بوده که موجب خروج بدون بازگشت سرمایه از روستاهای منطقه به نقاط شهری است.

۵. بحث و نتیجه‌گیری

ارتباطات اجتماعی- فرهنگی و اقتصادی، به‌وجودآورنده شبکه‌ای پیچیده از روابط مکانی- فضایی و پیوندها میان سکونت‌گاه‌های شهری و روستایی در یک منطقه است که در قالب جریان‌های مختلف مردم، سرمایه، کالا، اطلاعات و فناوری در بین عرصه‌های روستایی و کانون‌های شهری نمود می‌یابد. وجود این جریان‌ها نشان می‌دهد که تقسیم‌بندی سنتی سکونت‌گاه‌ها به شهری و روستایی که بازتابی از نگرش قطبی و بالا به پایین و تأکید بر تمرکز سرمایه‌گذاری در شهرها و بخش

یادداشت‌ها

۱. Siechiping, Kago, Quan Zhang, Augustinus & Tuts
۲. Tacoli
۳. Uchenna, Ezech, Chepngeno, Kimani & Oti
۴. Mahmoud Bah
۵. Berdegue, Carriazo, Jara, Modrego & Soloaga
۶. Lynch
۷. Talbot
۸. Nairobi
۹. Akkoyunlu
۱۰. Rokhsarzade, Pourfeikoe & Ghorshi Minaabad
۱۱. Andersson
۱۲. Alemu Zewdu & Malek
۱۳. Talbot & Courtney
۱۴. Shaowei & Jinrong
۱۵. Yang & M.Wu
۱۶. Dax
۱۷. Allen
۱۸. Douglass
۱۹. Megassa, Mawazo, Kisangiri & Jesuk
۲۰. Vatta
۲۱. Anova
۲۲. For-Porches
۲۳. Topsis

۲. تقویت کارآفرینی در روستا در جهت فرآوری تولیدات

زراعی در سکونت‌گاه‌های روستایی منطقه

۳. ایجاد زیرساخت‌های لازم جهت گسترش صادرات

تولیدات زراعی منطقه

۴. ایجاد تعاونی‌های بازاریابی، متشکل از کشاورزان خرد و

تولیدکنندگان عمده‌ای که در منطقه، مستقیماً با بازار

بین‌المللی در ارتباط هستند.

۵. بهره‌گیری از تسهیلات منطقه آزاد تجاری- صنعتی اروند،

واقع در ۳۰۰ کیلومتری شهرستان دزفول، جهت صدور تولیدات

زراعی به بازارهای بین‌المللی. در همین راستا، صنف سبزی و

صیفی‌کاران منطقه (واقع در شهر دزفول) به عنوان نماینده

زارعان، ضمن رای‌زنی با مسئولان منطقه آزاد تجاری- صنعتی

اروند جهت تخصیص پایانه صدور تولیدات زراعی به زارعان

منطقه، می‌تواند زمینه پیوند مستقیم روستا با بازارهای

بین‌المللی را فراهم آورد.

کتابنامه

1. Agricultural Jihad Organization of Dezful (1393/2014). *The agriculture section: Estimation of crops in agricultural lands*. Dezful: Agricultural Jihad Organization of Dezful. [In Persian]
2. Akkoyunlu, (2013). *The potential of rural-urban linkages for sustainable development and trade* (Working Paper No 2013/37). Bern, Switzerland: The National Centres of Competence in Research. Retrieved 27 July 2015 from http://www.nccr-trade.org/fileadmin/user_upload/nccrtrade.ch/wp3/publications/ed_Rural_Urban_Linkages_13_Final.pdf.
3. Akkoyunlu, S. (2015). The potential of rural-urban linkages for sustainable development and trade. *International Journal of Sustainable Development & World Policy*, 4(2), 20-28.
4. Allen, A. (2003). Environmental planning and management of the peri-urban interface: perspectives on an emerging field. *Environment & Urbanization*, 15(1), 135-148.
5. Andersson Djurfeldt, A. (2012). Virtuous and vicious cycles in rural° urban linkages: cases from Zimbabwe. *Africa Review*, 4(2), 136-156.
6. Azizpour, F. (1386/2007). The role of rural-urban links in rural development with emphasis on milk production networks (Case study: area Litkooch Amol). Unpublished doctoral dissertation, Shahid Beheshti University, Tehran, Iran. [In Persian]
7. Bah, M., Cissé, S., Diyamett, B., Diallo, G., Lerise, F., Okali, D., & Tacoli, C. (2003). Changing rural° urban linkages in Mali, Nigeria and Tanzania. *Environment & Urbanization*, 15(1), 13-24.
8. Berdegue, J. A., Carriazo, F., Jara, B., Modrego, F., & Soloaga, I. (2015). Cities, territories, and inclusive growth: Unraveling urban° rural linkages in Chile, Colombia, and Mexico. *World Development*, 73(1), 56-71.
9. DAX, T. (2014). Shaping rural development research in Europe: Acknowledging the interrelationships between agriculture, regional and ecological development. *Studies in Agricultural Economics*, 116(2), 59-66.
10. Douglass, M. (1998). A regional network strategy for reciprocal rural-urban linkages: an agenda for policy research with reference to Indonesia. *Third World Planning Review*, 20(1), 1-15.

11. Douglass, M. (1999). *Rural-Urban Integration and Regional Economic Resilience: Strategies for the Rural-Urban Transition in Northeast Thailand*. Northeast Demonstration Project on Decentralization of Developmental Planning, University of Hawaii.
12. Magesa, M. M., Michael, K., & Ko, J. (2014). Agricultural Market Information Services in Developing Countries: A Review. *Advances in Computer Science: An International Journal*, 3(3), 38-47.
13. Mberu, B. U., Ezeh, A. C., Chepngeno-Langat, G., Kimani, J., Oti, S., & Begu, D. (2013). Family ties and urban° rural linkages among older migrants in Nairobi informal settlements. *Population, Space and Place*, 19(3), 275° 293.
14. Ojagh, A. (1391/2012). *The role of urban-rural linkages in spatial evolutions in Iranian villages with an emphasis on the economy of rural areas (Case study: Songhor area)*. Unpublished master's thesis, Shahid Beheshti University, Tehran, Iran. [In Persian]
15. Rezvani, M. R. (1390/2011). *Rural development planning in Iran*. (4st ed.). Tehran: Ghoms press. [In Persian]
16. Rika, J. (1391/2012). *Factors preventing the establishment of rural-urban linkages in Iran (case study: the central district of Kuhdasht)*. Unpublished master's thesis, Shahid Beheshti University, Tehran, Iran. [In Persian]
17. Rokhsarzadeh, E., Pourfeikoe, S. A., & Ghorshi Minaabad, M. B. (2014). The analysis of effective factors on rural-urban linkages in Astara city. *International Journal of Management and Humanity Sciences*, 3(2), 1334-1341.
18. Saeedi, A. (1382/2003). The relationship between city and village and rural-urban linkages: A perceptual study. *Journal of Geography*, 1(1), 79-90. [In Persian]
19. Saeedi, A., Azizpour, F., Hosseini Hasel, S., Khalifeh, A., & Rika, J. (1391/2012). A comparative study of obstacles to the establishment of rural-urban linkages in Iran (Case study: Marvdasht Fars and Kuhdasht Lurestan) areas. *Journal of Geography*, 10(33), 7-26. [In Persian]
20. Shaowei, C., & Jinrong, J. (2014). The Relationship of Financial Development, Urbanization and Urban-Rural Income Gap: An Empirical Research Based on Provincial Panel Data in China. In *SHS Web of Conferences* (Vol. 6, p. 01009). EDP Sciences, Wuhan, China.
21. Siechiping, R., Kago, J., Zhang, X. Q., Augustinus, C., & Tuts, R. (2015, March). Urban-rural linkages and the role of land tenure. *Paper presented at The 2015 World Bank Conference On Land And Poverty*, Washington, DC, March 23-27.
22. Statistical Centre of Iran. (1390/2011). *The population and housing census of Dezful in 2011*. Tehran: Statistical Centre of Iran. [In Persian]
23. Tacoli, C. (2003). The links between urban and rural development. *Environment & Urbanization*, 15(1), 3-12.
24. Tacoli, C. (2004, June). Rural-urban linkages and pro-poor agricultural growth: An overview. In *Prepared for OECD DAC POVNET Agriculture and Pro-Poor Growth Task Team Helsinki Workshop* (pp. 17-18).
25. Talbot, H., Courtney, P., & Duction, I. (2011, April). Improved urban-rural linkages as a rural development policy measure. In *Regional Studies Proceeding of the 1st Association (RSA) Annual International Conference in Newcastle (17th-20th April)*, Retrieved 20 July 2015 from <http://www.regionalstudies-assoc.ac.uk/events/2011/april-newcastle/papers/Talbot.pdf>.
26. Vatta, K. (2012). Rural urban linkages and rural livelihoods in Punjab: Impact of commuting and outsourcing. In S. Uchikawa (Ed.), *The linkage between agriculture and industry in India*. IDE;Institute of Developing Economies Japan External Trade Organization.(pp. 51-71). Retrieved 15 July 2015 from <http://www.ide.go.jp/English/Publish.IDE-JETRO>
27. Yang, Z., & Wu, A. M. (2015). The dynamics of the city-managing-county model in China: Implications for rural° urban interaction. *Urban Studies*, 27(1), 327-342.
28. Zewdu, G. A., & Malek, M. (2010). Implications of land policies for rural-urban linkages and rural transformation in Ethiopia. *Ethiopia Development Research Institute, Ethiopia*, 15, 1-14.

29. Zewdu, G. A., & Malek, M. (2010). *Implications of land policies for rural-urban linkages and rural transformation in Ethiopia* (ESSP II Working Paper No. 15). Washington, DC: International Food Policy Research Institute. Retrieved 5 July 2015 from http://reliefweb.int/sites/reliefweb.int/files/resources/A27216FD6820607E49257800004EF42-Full_Report.pdf



Investigating the Impact of Economic Structure of Agricultural Products on the Urban-Rural Relationship (Case Study: Central District of Dezful County)

Mostafa Taleshi¹- Reyhaneh Soltani Moghaddas²- Seyyed Ramin Ghaffari³- Esmat Karamifar^{4*}

1- Associate Prof. in Geography and Rural Planning, Payam Noor University, Tehran, Iran.

2- Assistant Prof. in Geography and Rural Planning, Payam Noor University, Quchan, Iran.

3- Assistant Prof. in Geography and Rural Planning, Payam Noor University, Shahinshahr, Iran.

4- Ph.D. Candidate in Geography and Rural Planning, Payam Noor University, Tehran, Iran.

Received: 17 November 2015

Accepted: 19 February 2016

Extended Abstract

1. INTRODUCTION

The bond between urban and rural areas, the result of their mutual needs in a spatial system, is the basis of urban-rural continuity. One of such bonds is the transfer of agricultural goods from villages to urban market. The structure of production and the flow of agricultural products to urban market could be affected by factors such as access to natural resources, production capital and appropriate infrastructures, which altogether determine villagers benefit from the added value of this flow. Thus, the present research was performed with the goal of analyzing the structure of production and marketing of agricultural products in Dezful region. It aimed to understand whether or not this flow has established a bond and complementary relation between rural settlements and urban areas on a local and national level.

2. THEORETICAL BACKGROUND

In many of development theories, urban and rural areas are considered as two isolated entities. However, the balanced land development is fulfilled by urban-rural relationship. Accordingly, Douglas proposes regional network theory with emphasis on urban-rural relationships and refers to the necessity of a balanced spatial strategy and its substitution with a viewpoint isolating cities from villages. The investigation of the flow of agricultural products to urban market is also based on this viewpoint and with emphasis on urban-rural relationship.

3. METHODOLOGY

The present research uses a descriptive method to analyze data derived from documentation and field study. The findings of the field study were obtained via interviews with relevant experts and individuals in crop production. These findings were also gained by a questionnaire about the attitudes of the subjects toward the research subject

and variables, which was randomly distributed among the participants. The analysis of data was performed using SPSS software. Topsis model was used to prioritize the sample villages according to village ° town capital flow. In order to increase the precision of investigating the flow in the mentioned region (Dezful central area), more than 25% of the total villages in this section consisting of 10 villages were determined as macro sample, and 363 households in the sample villages were chosen as micro sample by using Cochran formula and random sampling method.

The structure of production and flow of agricultural products in the region was investigated in the form of classified flows proposed by Douglas in his theory of regional networks including measures such as population flow, capital flow, product flow (transportation, marketing and their cost) and information flow.

4. DISCUSSION

The study of the structure of production and flow of crops in Dezful showed that a combination of different flows including the flow of people, capital, goods and information is produced at the heart of this structure and its flow. In order to supply the work force for agriculture, some have migrated from the city to the rural areas. However, the chi square (sig level) showed that there is a significant difference between the distance from city and local labor supply. The increase of distance leads to the overcoming of labor supply in rural areas. Capital flow is in two major forms: 1. receiving rent of farmlands by urban owners of the lands, 2. borrowing from urban investors to finance agricultural rural businesses. This causes the transfer of agricultural capital to cities. The correlation between the volume of agricultural production and the amount money borrowed from urban investors shows that the increase of production leads to their increase to provide

*. Corresponding Author: es.karamifar@yahoo.com

Tel: +98916 346 8933

capital. Water supply for agricultural lands and units causes the transfer of a part of the rural capital to city. The correlation coefficient (0.763) between these two majors and the volume of production shows the increase of capital transfer and the rise of production rate. Transportation companies focusing on market crops in the city of Dezful, which is monopolized by urban businessmen (market brokers), has caused the flow of another part of rural capital to the city. A significant level of 0.001 calculated from the Pearson test shows the existence of a significant relationship with an average correlation coefficient between the volume of production and the commission received by the urban brokers. Unfortunately, information flow to get aware of market condition is only the result of interaction between rural farmers, on the one hand, and urban brokers (or farmers), on the other. Topsis model showed that regarding urban-rural relationship, Jateh was ranked the highest, and Ghale Tough was placed on the lowest level from among the sample villages and according to the measures of rural-urban capital transfer. This shows that the transfer of a major part of rural capital to the city happened from the first village in the above ranking.

5. CONCLUSION

The findings showed that the factors influencing the structure of agricultural product flow shape the bond between the settlements of the rural areas like Dezful and other cities on regional and national levels by using more urban areas in this process. Accordingly, commercializing crop production and linking them with foreign markets is an appropriate way to expand agricultural economy with the simultaneous goal of rural and urban development. On the one hand, creating a network of economic and information relationships among individual farmers, and on the other hand, the establishment of such relationships between individual farmers and the major producers who are directly in touch with exportation market (to be in touch with global markets) could be a proper means in this regard. These relationships could unfold in the shape of establishing sale and marketing cooperatives; they could strengthen the positive bonds between rural and urban areas and finally they could develop regional development with the goal of modifying state policies, facilitating exportation networks and establishing required infrastructures.

Key words: Economic structure, urban-rural continuity, agricultural product flow, Dezful county.

How to cite this article:

Taleshi, T., Soltani Moghaddas, R., Ghaffari, S. R. & Karamifar, E. (2016). Investigating the impact of economic structure of agricultural products on the urban-rural relationship (Case study: Central District of Dezful county). *Journal of Research & Rural Planning*, 5(2), 195-212.

URL <http://jrrp.um.ac.ir/index.php/RRP/article/view/51554>

ISSN: 2322-2514

eISSN: 2383-2495