

پژوهشی در زمینه پیشینه تاریخی، خصوصیات و منظر باغ هرندی شهر کرمان

ندا داعی پاریزی* - کارشناس ارشد طراحی محیط زیست، مدرس دانشگاه آزاد اسلامی مرکز کرمان، کرمان، ایران.

چکیده

باغ ایرانی بیانگر ارتباط نزدیک میان بستر فرهنگی و طبیعی است و نشانه‌ای از سازگار نمودن و همسوسازی نیازهای انسان و طبیعت است. باغ‌های تاریخی ایرانی از آثار مهم به‌جامانده از گذشته هستند که به واسطه ارزش‌های چندگانه محیطی، سودمندی و زیبایی‌شناسی که کلیه حواس پنج‌گانه را درگیر می‌کند به‌عنوان میراث ملی و سندی با ارزش از هویت تاریخی و فرهنگی، لازم است پیوسته مورد بررسی، حفاظت و نگهداری قرار گیرند. رایج‌ترین شکل هندسی باغ‌های ایرانی به‌خصوص باغ‌های دوره قاجار، محوری در مرکز به موازات اضلاع طولی با درختان سایه‌دار در اطراف آن است. شکل هندسی کلی باغ‌ها اغلب چهارضلعی و نسبت به محور مرکزی قرینه بوده است. در دوره قاجار باغ‌های متعددی در کرمان احداث شده‌اند. از جمله این باغ‌ها، باغ هرندی کرمان است که به‌وسیله سازمان میراث فرهنگی، جهت ثبت ملی و مرمت این باغ بررسی‌هایی انجام شده است. اما چون تحقیقات انجام‌شده‌ای که به صورت کامل و علمی منتشر شده باشند، درباره این باغ در دسترس نبود، ضرورت انجام پژوهشی به‌منظور مشخص شدن تاریخچه، خصوصیات و وضع کنونی باغ احساس شد. بدین جهت این تحقیق که روش اجرای آن تفسیری تاریخی است با استفاده از مدارک موجود در نوشته‌های مختلف و بررسی میدانی و پرسش از مطلعین انجام شد که نتایج آن در متن مقاله آمده است. نتایج این پژوهش نشان می‌دهد که باغ هرندی کرمان در ابتدای احداث آن در خارج شهر قرار داشته، ولی اکنون در مرکز شهر واقع شده است. کاربری اولیه آن مسکونی و تفریحی بوده و الگوی باغ ایرانی در آن استفاده شده است، ساختمان اصلی آن دو طبقه و در حدود یک سوم شمالی محور اصلی قرار دارد و در ساخت عمارت از شیوه معماری دوره قاجار و معماری فرانسه آن زمان الگو برداری شده است. نظام آبیاری باغ در گذشته از طریق چاه با استفاده از گاوگرد و آب قنات بوده است.

واژگان کلیدی: باغ ایرانی، باغ هرندی، قاجار، کرمان، منظر

مقدمه

باغسازی در ایران قدمتی دیرینه دارد. بسیاری از باغ‌های قدیمی که الگوهای مناسب باغ ایرانی را دارند از نظر درختکاری، زیباسازی، آب‌نما و کوشک مشابهت دارند. تعدادی از باغ‌ها به علت عدم توجه، به مرور زمان و با پیدایش شرایط غیر عادی از بین رفته‌اند و در نوشته‌ها و کتب و مجلات اطلاعات جامعی از آنها در دست نمی‌باشد. در کرمان نیز باغ‌های قدیمی و معروف زیادی وجود داشته است از آن جمله: باغ شاهزاده ماهان که خوشبختانه مورد توجه بوده و بازسازی شده، همچنین درباره آن مطالب زیادی نوشته شده و از جمله آثاری است که به ثبت جهانی رسیده است، همچنین باغ فتح آباد کرمان که اخیراً بازسازی و احیاء گردیده است. اما باغ‌هایی نیز در شهر و اطراف آن وجود داشته است که اطلاعات ثبت شده کمی از آنها در دست می‌باشد که لازم است پیشینه آنها بررسی و احیاء شوند. یکی از باغ‌های دیگر شهر کرمان باغ هرنندی است که توسط سازمان میراث فرهنگی، به خصوص ساختمان آن بازسازی و احیاء شده است. اما مقاله علمی مدونی در رابطه با تاریخچه، خصوصیات و وضع موجود این مجموعه منتشر نگردیده است. بدین جهت تحقیقی در این رابطه به عمل آمد که نتایج آن در این مقاله ارائه می‌شود.

۱. پرسش‌های پژوهش

– آیا معماری و خصوصیات باغ هرنندی کرمان با سبک معماری ایرانی تطابق دارد؟
– آیا تشابهی بین خصوصیات این باغ با سایر باغ‌های تاریخی کرمان (دوره قاجار) وجود دارد؟

۲. پیشینه پژوهش

در مورد تعدادی از باغ‌های تاریخی ایران بررسی‌های منسجمی انجام نشده و به علت پراکندگی اطلاعات مشکلاتی در مورد بازسازی، نگهداری و چگونگی استفاده از آنها وجود دارد. اما مطالعات و تحقیقات زیادی برای معرفی و شناخت این باغ‌ها در حال انجام بوده یا اخیراً نتایج آن منتشر شده است. مانند باغ‌های سپهدار رامهرمز، مشیرالممالک یزد و مسعودیه تهران (ایرانی بهبهانی و همکاران، ۱۳۹۲). درباره باغ هرنندی کرمان نیز مقاله علمی کاملی منتشر نشده است. ولی در کتب تاریخی مختلف در رابطه با این باغ مطالبی ذکر شده که به بعضی از آنها در متن این مقاله اشاره شده است. آنچه که درباره این باغ در دسترس است بیشتر مربوط به بررسی‌هایی است که سازمان میراث فرهنگی جهت ثبت ملی این باغ انجام نموده و شامل مدارک و عکس‌هایی از گذشته باغ است که در این سازمان و نیز کتابخانه باغ موزه هرنندی (در محل این باغ) در دسترس می‌باشد.

۳. روش پژوهش

روش این پژوهش تفسیری تاریخی می‌باشد. اطلاعات مورد نیاز با رجوع به کتب و نوشته‌ها (من جمله مراجع موجود در محل باغ موزه هرنندی)، مصاحبه با افراد مطلع (خانواده مرحوم هرنندی) و استفاده از سایر منابع کسب شد، همچنین با بررسی تصاویر گذشته و عکس‌های هوایی (سازمان نقشه‌برداری کشور) و ماهواره‌ای از موقعیت باغ و تهیه عکس‌های جدید، مراحل مقایسه و تجزیه و تحلیل اطلاعات و بررسی میدانی این پژوهش انجام و مقاله تنظیم گردید. در روش پژوهش اطلاعاتی در مورد کلیت باغ، تاریخچه باغ، ساختار فیزیکی، انتظام، ترکیب بندی و کاربری گذشته و حال باغ هرنندی کرمان جمع‌آوری شد که در ذیل به آنها اشاره می‌شود (نک به جدول شماره ۱). باغ هرنندی یکی از باغ‌های شهر کرمان می‌باشد که از آثار تاریخی صد سال اخیر این شهر محسوب می‌شود و به ثبت ملی رسیده است، به دلیل اهمیت آن از لحاظ تاریخی، گردشگری و ... لازم است برای مردم کشورمان بیشتر معرفی شود. بدین ترتیب برای بهتر مشخص شدن سابقه تاریخی، موقعیت، خصوصیات ساختمانی و تغییراتی که در طی زمان در آن به عمل آمده است، این پژوهش انجام شد.

۴. مبانی و چارچوب نظری

۴-۱. اطلاعات کلی در مورد باغ ایرانی

باغ ایرانی به‌عنوان نمونه‌ای از بهشت زمینی، ساخت دست بشر و به‌عنوان یک عنصر شهری همسو و سازگار با ویژگی‌های طبیعی است که با حداکثر بهره‌گیری از ویژگی‌های مطلوب محیط طبیعی، فضایی جور و متناسب با خصوصیات فرهنگی و اجتماعی است که شرایط مناسبی را برای گذراندن اوقات فراغت و سکونت موقت یا دائمی شهروندان فراهم نموده است (پورمند و قلاتی، ۱۳۹۰؛ ماجدی و همکاران، ۱۳۹۲؛ نیلی و همکاران، ۱۳۹۲). باغ‌های ایرانی اجزاء مختلف و تا حد زیاد مشابه‌ای دارند. از آن جمله شکل هندسی آنها است که اغلب چهارضلعی، حصاردار، دارای استخر و یا آب‌نما، درختان سایه‌دار و میوه‌دار در امتداد محور طولی مرکزی، کوشک و سردر هستند که از جمله خصوصیات این باغ‌ها محسوب می‌شوند (ایرانی بهبهانی و حیدری، ۱۳۸۷؛ ماجدی و همکاران، ۱۳۹۲؛ نیلی و همکاران، ۱۳۹۲). باغ به‌عنوان عامل پیوند محیط مصنوعی با محیط طبیعی بر اساس معیارهای متعددی دسته‌بندی می‌شود. استقرار باغ به‌صورت باغ‌های مسطح، شیبدار، باغ در داخل یا خارج بافت شهر طبقه‌بندی شده است. همچنین خصوصیات کلی عناصر تشکیل‌دهنده باغ ایرانی در چهار موضوع گیاه، آب، شکل زمین و ابنیه بیان می‌گردد (ایرانی بهبهانی، ۱۳۸۴؛ رضوانی، ۱۳۸۹؛ نیلی و همکاران، ۱۳۹۲).

۲-۴. باغ‌های تاریخی کرمان

در کرمان باغ‌های تاریخی متعددی وجود دارد که اغلب آنها توسط حاکمان و والیان کرمان بنا شده‌اند. در تمام طول تاریخ هر حاکم صاحب نامی حداقل یک باغ در کرمان احداث نموده‌است. در دوره قاجار نیز در کرمان باغ‌های متعددی ایجاد شده است که از جمله آنها می‌توان به باغ‌های شاهزاده ماهان، فتح آباد (بیگلربیگی)، نشاط، گلشن، باغ آقا و باغ هرنندی اشاره نمود (دانشور، ۱۳۸۹؛ فلامکی، ۱۳۸۳؛ نجمی، ۱۳۸۱؛ وزیر کرمانی و تصحیح و تحشیه باستانی پاریزی، ۱۳۸۳؛ گلاب‌زاده، ۱۳۸۳).

۳-۴. اصول کلی طراحی باغ در دوره قاجار

در دوره قاجار به باغسازی توجه زیادی می‌شد. آذین‌بندی و باغسازی این دوره با تأثیر از محوطه‌سازی فرانسوی با چمن‌کاری، درختان تزئینی، گل‌کاری باغچه‌ها و ساخت حوضچه‌ها صورت می‌گرفته است. استفاده خصوصی مالک در این دوره دلیل محصورسازی باغ با دیوارهای بلند و ضخیم می‌باشد. کاشت پوشش گیاهی انبوه و سایه‌دار به وفور در امتداد محور اصلی و فرعی باغ، خنکی لازم را در تابستان فراهم می‌کرد. یکی از مشخصه‌های مهم باغ ایرانی تمایل زیاد به نمایش آب است. گردش آب بر پایه نیروی ثقل از مظهر حرکت آب از ویژگی‌های این دوره محسوب می‌شود. آب به‌صورت ساکن یا در جریان در مقیاس متفاوت از اجزای تقریباً ثابت باغ بوده است. طبق مطالعات انجام‌شده و براساس منشور ۱۴ فلورانس شاخصه‌های تشکیل‌دهنده باغ ایرانی را به دو دسته عناصر طبیعی: گیاه، آب، شکل زمین و عناصر مصنوع: بنای اصلی، سردر، دیوار و تجهیزات باغ طبقه‌بندی می‌کنند (دانشور، ۱۳۸۹؛ سلطان زاده و اشرف گنجویی، ۱۳۹۲؛ فلامکی، ۱۳۸۳؛ ماجدی و همکاران، ۱۳۹۲؛ نجمی، ۱۳۸۱؛ نیلی و همکاران، ۱۳۹۲). در این دوره به علت برقراری ارتباطات فرهنگی ایران و اروپا، الگوهایی از باغ‌سازی اروپایی در ساخت باغ‌های ایرانی وارد شد بعد از آن به علت سهولت آمد و رفت بین ایران و اروپا، احداث باغ‌ها و پارک‌ها با سبک اروپایی آمیخته با اصول باغ‌سازی ایرانی رایج شد. شیوه معماری آن زمان فرانسه نئوکلاسیک و بناها اغلب در چند طبقه و به‌صورت برون‌گرا بوده است. در بالای بنا کلاه‌فرنگی و دودکش ساخته می‌شد، در دکوراسیون داخلی ساختمان علاوه بر تزئینات دیواری میز و صندلی نیز در تعدادی از اتاق‌ها وجود داشت. از این الگو در ساخت برخی از بناهای دوره قاجار استفاده شده است. (احمدی کرمانی و مصصح باستانی پاریزی، ۱۳۶۴؛ ایرانی بهبهانی، ۱۳۸۴؛ خان محمدی، ۱۳۹۴؛ کمالی، ۱۳۸۹؛ نیلی و همکاران، ۱۳۹۲).

۵. بررسی باغ هرنندی کرمان

۱-۵. تاریخچه باغ هرنندی

در حدود سال ۱۲۹۰ قمری، محمدرضا خان عدل السلطان که یکی از صاحب منصبان نظامی کرمان بود، اقدام به احداث باغی تفریحی خارج از حصار شهر کرمان نمود. مساحت این باغ ۲۵ هزار متر مربع می‌باشد. عدل السلطان از نوادگان وکیل الملک حاکم تهران و فرزند مرتضی قلی خان وکیل الملک دوم (ثانی) و برادر میرزا حسین خان عدل السلطنه بود. عدل السلطنه بعداً لقب "سردار نصرت" را گرفت. سردار نصرت بعدها نام‌خانوادگی اسفندیاری را انتخاب نمود. لازم به ذکر است با توجه به اینکه میرزا حسین خان عدل السلطنه در دوران حکومت سردار ظفر بختیاری، در سال‌های ۱۲۹۳ - ۱۲۹۴ قمری در امور اجرایی استان کرمان دارای مسئولیت‌ها و موقیبتی بوده و سمت ریاست قشون را نیز بر عهده داشته است و برادر او میرزا حسن خان "عدل السلطان" هم در همان زمان می‌زیسته و احتمالاً اقدام به احداث بنای مذکور نموده است. لذا تاریخ احداث باغ بین سال‌های ۱۲۸۰ تا ۱۲۸۵ قمری تخمین زده می‌شود. بنابراین قدمت ساختمانی آن به حدود یک قرن پیش برمی‌گردد. باغ مذکور در سال ۱۳۱۳ شمسی به‌وسیله ورثه اسفندیاری به مبلغ چهل هزار تومان به مرحوم ابوالقاسم هرنندی که یزدی‌الاصل و از تجار معروف کرمان بود فروخته شد. مرحوم هرنندی، بازرگان و سرمایه‌دار کرمانی بود که به همت وی اولین کارخانه برق کرمان به نام کارخانه "چراغ برق کرمان" احداث و آغاز به کار کرد و بازار، خیابان، میدان و خانه‌های شهر دارای برق شدند. همچنین کتابخانه هرنندی کرمان را احداث نمود. این باغ به مناسبت توقف چند روزه رضاشاه در مسیر سفر تبعیدش به جزیره موریس مورد توجه تاریخ‌شناسان قرار گرفت. ساختمان و قسمتی از باغ در سال ۱۳۴۹ توسط مرحوم هرنندی به وزارت فرهنگ و هنر جهت تبدیل به موزه اهدا گردید و پس از مدتی بقیه باغ توسط وزارت فرهنگ و هنر از وی خریداری گردید. که پس از انجام تعمیرات لازم و بازسازی اساسی در سال ۱۳۸۰ رسماً به‌عنوان باغ موزه افتتاح شد. این اثر در تاریخ ۱۸ آذر ۱۳۵۴ به‌عنوان یکی از آثار ملی ایران به ثبت رسیده است. این باغ موزه با معماری خاص خود و نیز فضای مناسبی که دارد، از مهم‌ترین باغ موزه‌های تاریخی کشور محسوب می‌شود (احمدی کرمانی و مصصح باستانی پاریزی، ۱۳۶۴؛ کمالی، ۱۳۸۹؛ نجمی، ۱۳۸۱؛ وزیر کرمانی و تصحیح و تحشیه باستانی پاریزی، ۱۳۸۳).

۲-۵. نگاهی به بستر و عرصه باغ

بر طبق نقشه‌های قدیمی زمین‌های نزدیک این باغ زمین زراعی بوده‌اند. خاک زمین به صورت رسی و دارای شیب و توپوگرافی اندکی می‌باشد. این باغ در زمان احداث در خارج از حصار شهر

کرمان قرار داشته ولی امروزه به دلیل گسترش شهر در داخل شهر واقع شده است (تصاویر ۱، ۲، ۳ و ۴).

۳-۵. بستر، موقعیت و نحوه شکل‌گیری بنا و کاربری‌های آن در گذشته و حال

باغ هرندی که اکنون موزه باستان‌شناسی کرمان و موزه سازه‌های سنتی در آن قرار دارد همانگونه که اشاره شد در اواخر قرن سیزدهم قمری و در دوره قاجار بنا شده است. نقشه ساختمان مرکزی باغ (ساختمان فعلی موزه) را پسر عدل السلطان، مرحوم دکتر مرتضی قلی اسفندیاری که بین سال‌های ۱۲۸۵ تا ۱۳۰۵ در فرانسه مشغول به تحصیل بود تهیه و برای پدرش فرستاده است. در واقع این بنا براساس نقشه‌ای فرنگی و ساختاری تلفیقی با ویژگی‌های معماری ایرانی بنا گردیده است و ساختمان‌های جنبی به آن اضافه شد (ساختمان خدمه، حمام، اصطبل و گاوگرد). مجموعه باغ هرندی که در زمان احداث در خارج از حصار شهر کرمان قرار داشت، تمامی ویژگی‌های یک باغ عمارت ایرانی را دارا بوده است. اصول باغسازی این مجموعه براساس طرح‌های هندسی مربع و مستطیل و به صورت نوارهای متصل شکل گرفته که معمولاً در هنر باغسازی ایرانی، این شیوه مرسوم بوده است.

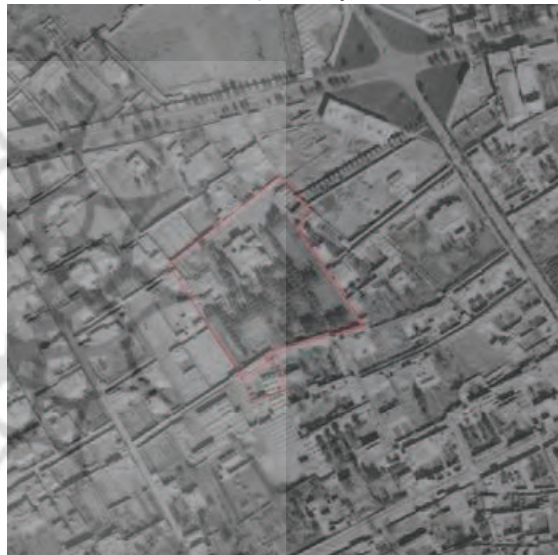
۴-۵. قسمت‌های مختلف باغ و تغییرات آنها

از جمله قسمت‌های مهم این باغ می‌توان به ساختمان اندرونی، بیرونی، بهارخواب، حمام، آشپزخانه، اتاق‌های مستخدمین، انبارها، گاوگرد (گاوجاه)، حوض و آب‌نما، اصطبل و درختان میوه، زینتی و سایه‌دار اشاره کرد که بر اثر گذشت زمان دستخوش تغییراتی شده است، از آن جمله می‌توان به تخریب انبارها، تبدیل اصطبل به گاراژ و تغییر کاربری آشپزخانه و ساختمان خدمات به ساختمان اداری اشاره کرد (تصویر شماره ۴). ساختمان مرکزی این باغ در دو طبقه و در قسمت شمالی باغ و در کنار آب‌نماهای مختلف بنا شده و مساحت تقریبی زیربنای آن حدود ۲۰۰۰ مترمربع است و امروزه به‌عنوان موزه باستان‌شناسی منطقه‌ای استان کرمان مورد بهره‌برداری قرار گرفته است. در حال حاضر طبقه فوقانی ساختمان موجود در این باغ به موزه سازه‌های سنتی تبدیل شده است. از اهداف مهم موزه باستان‌شناسی معرفی تمدن‌های کهن منطقه جنوب شرق ایران و ارتباط آنها با تمدن‌های همجوار می‌باشد (برداشت از اطلاعات موجود در کتابخانه و موزه باغ هرندی).

عمارت باغ موزه هرندی در دو طبقه ساخته شده است که دارای سقف گنبدی با عمق کم می‌باشد، جنس کف آن آجر سنتی قدیمی بوده و اکنون سرامیک شده است. در بالای ساختمان و در مرکز پشت‌بام، کلاه‌فرنگی وجود دارد که چندضلعی است و نور را تأمین می‌کند (تصویر شماره ۵). ساختمان اداری که اکنون در



تصویر ۱: عکس هوایی از موقعیت باغ هرندی کرمان (سازمان نقشه‌برداری کشور، ۱۳۳۷)



تصویر ۲: عکس هوایی از موقعیت باغ هرندی کرمان (سازمان نقشه‌برداری کشور، ۱۳۵۲)



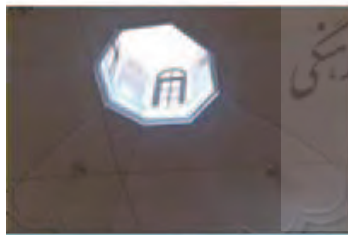
تصویر ۳: عکس هوایی از موقعیت باغ هرندی کرمان (Google earth، ۱۳۹۲)

باغ واقع شده است در گذشته محل نگهداری هیزم و آشپزخانه بوده است. در جوار بخش اداری (آشپزخانه قدیم)، حمام قدیمی و بدون کاشی کاری تا حدی شبیه حمام گنجعلی خان کرمان ولی در مقیاس کوچکتری قرار داشته که بعد از اهدا به وزارت فرهنگ و هنر قدیم در سال ۱۳۴۹ به دلیل مخروبه بودن در آن تغییر کاربری داده شده است.



تصویر ۴: پلان و بخش‌های مختلف باغ هرندی (سازمان نقشه برداری کشور، ۱۳۵۳ (با توضیحاتی از نگارنده))
 ۱. در ورودی باغ ۲. بخشی از باغ که در گذشته اصطبل بوده و بعداً به گاراژ تغییر کاربری داده شده است. ۳. بنای اصلی باغ ۴. محل انبار و آشپزخانه (اکنون امور اداری) ۵. محل گاوگرد ۶. حوض مجموعه ۷. محور اصلی باغ ۸. بخشی از باغ که در گذشته در آن داریست‌های انگور در کنار دیوار وجود داشته است.

باغ موزه هرندی که در سال ۱۳۸۰ گشایش یافت دارای چهار غرفه می‌باشد، در این غرفه‌ها آثار مکشوفه از ظروف سفالی، سنگی، فلزی، شیشه‌ای و کتیبه‌های سنگی مربوط به قرون مختلف از جمله دوران ظهور اسلام، آمیخته‌ای از فرهنگ یونان و آسیای مرکزی نگهداری می‌شود. اکثر آثار تاریخی که در این موزه نگهداری می‌شوند از حوزه هلیل رود (جیرفت) و شهداد به دست آمده‌اند. بنا به گفته رئیس میراث فرهنگی استان کرمان (نوشته شده در کتاب از قلعه دختر تا دقیانوس) تا تاریخ افتتاح موزه هرندی (۱۳۸۰) مبلغی معادل صد و شصت میلیون تومان صرف ترمیم باغ و بازسازی موزه شده است. ساختمان مرکزی موجود در سال ۱۳۸۲ به‌عنوان موزه باستان‌شناسی کرمان راه‌اندازی شد. این موزه پس از افتتاح به دلیل مشکلاتی که داشت تعطیل و پس از رفع آنها در سال ۱۳۸۳ بازگشایی شد. در سمت راست ورودی باغ موزه، یک اصطبل وجود داشته که تخریب شده است. اصطبل تا زمانی استفاده می‌شده که ماشین هنوز وجود نداشته. بعد از خرید ماشین اصطبل نیمه‌خرابه، تغییر کاربری داده و به گاراژ تبدیل شده است. گاوگرد که در قسمت جنوبی و انتهای باغ و نزدیک استخر قرار دارد دارای محور اصلی چوبی بوده که آب حاصل از این چاه پس از جمع‌آوری در استخر، جهت آبیاری باغ مورد استفاده قرار می‌گرفته است. در کنار گاوگرد در انتهای باغ تعدادی اتاق وجود داشته که محل خدم و حشم بوده است. ساختمان اصلی دارای اتاق‌هایی از جمله بهارخواب و در طبقه زیرین ساختمان یک سالن جهت استراحت وجود داشته است (معروف به تنبل‌خانه). در طبقه بالا هم تعداد زیادی تخت جهت پذیرایی از مهمان‌ها موجود بوده است. در این طبقه دو ایوان سرپوشیده نیز وجود دارد. مسیر ورودی باغ از خیابان فردوسی کوچهای به طول حدود صد متر می‌باشد که اکنون سنگفرش



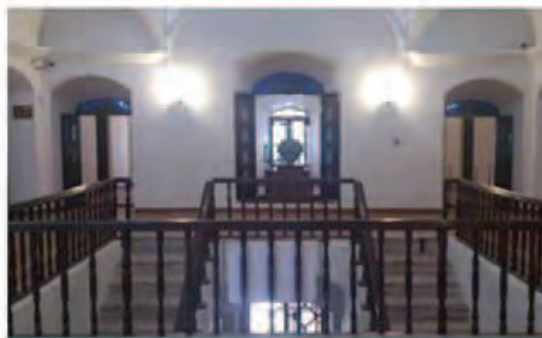
ج



الف



د



ب

تصویر ۵: الف و ب: پله‌های ورودی از طبقه اول ج: کلاه‌فرنگی موجود (نگارنده، پاییز ۱۳۹۲) د: پله‌های ورودی در طبقه همکف (سازمان میراث فرهنگی، ۱۳۵۳)

شده است (اطلاعات بدست آمده از خانواده مرحوم هرندي و مدارک موجود در کتابخانه و موزه باغ هرندي) (تصاویر ۶، ۷، ۸ و ۹).



تصویر ۶: سردر ورودی باغ هرندي واقع در قسمت شرقي، (بالا: سازمان ميراث فرهنگي، ۱۳۵۳، پايين: نگارنده، پاييز ۱۳۹۲)

۵-۵. کاربری‌های باغ در گذشته و حال

در زمان عدل السلطان از باغ به صورت تفریحی استفاده می‌شده و در زمان ابوالقاسم هرندي باغ محل سکونت دائمی بوده است. این بنا در دوران حیات یکصد ساله خود، به خصوص در زمان زندگی زنده یاد ابوالقاسم هرندي اغلب به عنوان محل پذیرایی از برخی رجال سیاسی و نظامی و دیگر شخصیت‌های مملکتی که برای انجام مأموریتی به کرمان مسافرت می‌کردند، مورد استفاده قرار می‌گرفته است.

۵-۶. منابع آب و نظام آبیاری

در گذشته آبرسانی درختان این باغ از طریق حوض که به وسیله چاه و گاوگرد (که در گذشته آب مورد نیاز آبیاری درختان را از دل زمین بیرون می‌آورد) پر می‌شد، تأمین می‌شده است. اکنون خوشبختانه گاوگرد و همه تجهیزات آن در ضلع جنوبی باغ موجود هستند (تصویر شماره ۱۰). به گفته خانواده هرندي دو مسیر عبور آب مربوط به قنات طهماسب‌آباد و حسن‌آباد نیز از این باغ می‌گذشته است که یکی نزدیک در ورودی اصلی و دیگری نزدیک محل سکونت خدمه قرار داشته، که در حال حاضر آثار زیادی از آنها باقی نمانده است.

۵-۷. درختان و گیاهان باغ

درختان باغ اکثراً در قسمت جنوبی آن قرار داشته‌اند. درختان اصلی در گذشته شامل درختان در حاشیه مسیرها و درختان میوه



تصویر ۸: نمای ضلع شرقي ساختمان، (بالا: سازمان ميراث فرهنگي، ۱۳۵۳، پايين: نگارنده، پاييز ۱۳۹۲)



تصویر ۷: نمای ضلع جنوب ساختمان مرکزی، (بالا: سازمان ميراث فرهنگي، ۱۳۵۳، پايين: نگارنده، پاييز ۱۳۹۲)



تصویر ۱۱: نمایی از بنا و آب‌نما و درختان کاج طرفین محور اصلی باغ هرندی. (نگارنده، پاییز ۱۳۹۲)



تصویر ۹: نمایی از زاویه جنوب شرقی ساختمان (بالا: سازمان میراث فرهنگی، ۱۳۵۳، پایین: نگارنده، پاییز ۱۳۹۲)

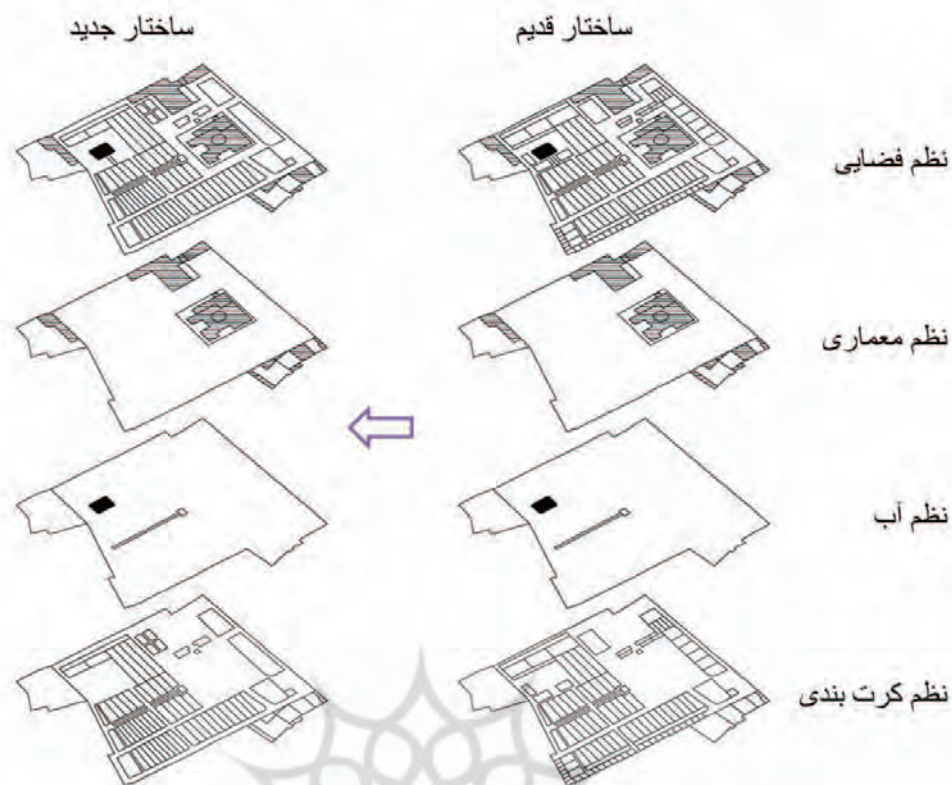
مثل انار و انگور در کرت‌های اکثراً مستطیلی شکل کاشته شده بودند. از درختان قدیمی باغ درختان کاج و تعدادی درخت انار اکنون موجود هستند (تصویر ۱۱) و امروزه گیاهان زینتی مثل گل رز و گل‌های یک ساله در بخش‌های مختلف آن کاشته می‌شوند. درختان انجیر، توت، سیب، زرشک و گلابی هم در این باغ وجود داشته است. کنار ضلع شرقی در سمت چپ ورودی داربست‌های انگور چسبیده به دیوار نیز وجود داشته‌اند.

۶. بحث و تحلیل یافته‌ها

شناخت و مستندسازی باغ‌های تاریخی به منظور احیاء و حفاظت از آنها و نیز تعیین کاربری جدید ضروری است. تعدادی از باغ‌های قدیمی ایران هنوز بررسی علمی نشده‌اند و خصوصیات آنها به‌صورت کامل و علمی منتشر نشده است. به‌منظور مشخص شدن پیشینه تاریخی و خصوصیات باغ هرندی کرمان این پژوهش به‌عمل آمد تا نظم فضایی، نظم معماری، کرت‌بندی و شیوه آبیاری آن در گذشته و نیز کاربری کنونی باغ مشخص شود. خصوصیات این باغ با باغ‌های هم دوره آن (دوره قاجار) شباهت‌های زیادی دارد (ایرانی بهبهانی و همکاران، ۱۳۹۲) (تصویر ۱۲ و جدول ۱). در مقایسه باغ هرندی با تعدادی از باغ‌های محدوده شهر کرمان مشخص شد که همه الگوی باغ ایرانی داشته، فقط در بنای اصلی باغ هرندی از الگوی فرانسوی نیز استفاده شده است. باغ هرندی و باغ شاهزاده ماهان دارای یک محور اصلی، یک گوشه اصلی و سازماندهی مشابهی هستند (جدول ۲).



تصویر ۱۰: بالا: گاوگرد موجود در باغ هرندی که در گذشته از طریق آن آب از چاه به وسیله گاوها و با حرکت آنها دور یک محور اصلی، بالا کشیده می‌شده است. (نگارنده، پاییز ۱۳۹۲) پایین: حوض موجود در باغ که آب از طریق گاوگرد به داخل آن ریخته می‌شد. (نگارنده، پاییز ۱۳۹۲)


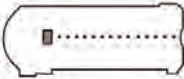
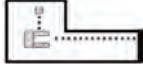




تصویر ۱۲: نمایش لایه‌های انتظام باغ هرنندی در زمان احداث و پس از تغییرات سال‌های اخیر

جدول ۱: خلاصه پیشینه تاریخی و خصوصیات باغ هرنندی کرمان، ۱۳۹۲

کلیت باغ	نام باغ	باغ هرنندی، باغ موزه هرنندی
	دوره تاریخی	احداث آن اواخر قرن سیزدهم شمسی و در دوره قاجار
	موقعیت	شهر کرمان (قبلاً در خارج از حصار شهر بوده و اکنون در داخل شهر قرار گرفته است).
کاربری بنا	عملکرد فعلی	باغ موزه (موزه باستان‌شناسی و موزه ساز سنتی کرمان) کتابخانه و قسمتی از ساختمان میراث فرهنگی کرمان هم در آن قرار دارد.
	کاربری بنا در دوره اولیه	مسکونی و تفریحی
شاخصه‌های باغ	در حال حاضر	باغ موزه
	نماد و الگوی باغ	الگوی باغ‌های ایرانی و ساختمان اصلی الگوی ایرانی-فرانسوی
	اهمیت	موقعیت جغرافیایی تاریخی و کاربری اخیر آن (موزه)
تاریخچه باغ	سازنده	محمد رضا خان عدل السلطان
	هدف اولیه احداث باغ	تفریحی و بعد از آن مسکونی
	مستندات تاریخی	رجوع به متن، تصاویر و عکس‌های هوایی و ...
ساختار فیزیکی	شیب	مسطح است.
	بستر	بستر اولیه زراعی
	توپوگرافی	تقریباً مسطح
	خاک‌شناسی	خاک رسی
	منابع آبی	در قدیم از طریق گاوگرد (گاو چاه) و قنات

جدول ۲: مقایسه ساختار کلی باغ هرنندی با باغ‌های مختلف (مقیاس پلان‌ها با هم اختلاف دارد)، (برگرفته از سلطان‌زاده، اشرف گنجویی، ۱۳۹۲)

موضوع	باغ هرنندی	باغ شاهزاده	باغ فتح آباد (بیگلربیگی)	باغ بیرم آباد	الگوی باغ ایرانی
دوره تاریخی (هجری قمری)	حدود ۱۲۸۰ تا ۱۲۸۵ (قاجار)	حدود ۱۳۹۸ تا ۱۳۰۹ (قاجار)	حدود ۱۲۸۰ (قاجار)	صفویه	
تعداد محور	۱	۱	۲	۲	۱
تعداد کوشک	۱	۱	۲	۲	۱
سازماندهی	یک کانونی متکی بر محور	یک کانونی متکی بر محور	دو کانونی متکی بر محور	دو کانونی متکی بر محور	مرکزی متکی بر محور
استقرار اینه	در امتداد محور	در امتداد محور	در امتداد محور	در امتداد محور	در امتداد یا تلاقی محورها
شکل کلی					

نتیجه گیری

باغ تاریخی هرنندی در اواخر قرن سیزدهم هجری قمری در اراضی زراعی خارج از محدوده شهر کرمان احداث شده است. کاربری اولیه آن تفریحی و بعد به صورت مسکونی و تفریحی درآمد. مساحت این باغ حدود ۲۵ هزار متر مربع و شکل هندسی آن تقریباً چهارضلعی است. دارای کوشکی دو طبقه است که در یک سوم شمالی محور اصلی باغ قرار دارد. ساختمان‌های جنبی شامل گاوگرد، چاه آب، حمام، اصطبل، آشپزخانه، انبار و ساختمان مربوط به خدمه بوده است که آشپزخانه و انبار اکنون به ساختمان اداری و کتابخانه تغییر کاربری داده و اصطبل به گاراژ تبدیل شده است. گاوگرد و چاه آب که به شکل قدیمی نگهداری می‌شود اکنون مورد استفاده نمی‌باشد. در گذشته در دو طرف محور اصلی باغ درختان سایه‌دار (سرو و کاج) و در کرت‌های باغ درختان میوه وجود داشته است و اکنون در این کرت‌ها درختان میوه و گل کاشت می‌شود و درختان سایه‌دار نیز در حاشیه مسیرها موجودند. امروزه این باغ به‌عنوان باغ موزه (در طبقه زیرین آن موزه سازه‌های سنتی و در طبقه فوقانی آثار تاریخی مربوط به استان کرمان نگهداری می‌شود). در اختیار سازمان میراث فرهنگی، صنایع دستی و گردشگری می‌باشد.

سپاسگزاری

نگارنده لازم می‌داند از سرکار خانم دکتر هما ایرانی بهبهانی (به پاس راهنمایی‌های ایشان در دوره تحصیل اینجانب) و کمک‌های خانواده مرحوم هرنندی و سازمان میراث فرهنگی واحد کرمان تشکر و سپاسگزاری نماید.

منابع

- احمدی کرمانی، شیخ یحیی (۱۳۶۴). **فرماندهان کرمان** (محمد ابراهیم باستانی پاریزی، مصحح). تهران: مؤسسه انتشارات دانش.
- ایرانی بهبهانی، هما؛ حیدری، فاطمه (۱۳۸۷). **باغ ایرانی**. تهران: انتشارات همشهری.
- ایرانی بهبهانی، هما (۱۳۸۴). **درآمدی بر حفاظت و نگهداری باغ‌های تاریخی**. مجله موزه‌ها (ویژنه‌نامه همایش و نمایشگاه باغ ایرانی)، (۴۱)، ۱۹-۲۰.
- ایرانی بهبهانی، هما؛ شکوهی دهکردی، ژاله؛ سلطانی، رضوان (۱۳۹۲). **روش شناخت و مستندسازی باغ‌های تاریخی ناشناخته ایران**. محیط‌شناسی، (۳۹(۱)، ۱۴۵-۱۵۶.
- پورمند، حسنی؛ کشتکار قلاتی، احمدرضا (۱۳۹۰). **تحلیل علت‌های وجودی ساخت باغ ایرانی**. نشریه هنرهای زیبا معماری و شهرسازی، (۳(۴۷)، ۵۱-۶۲.
- خان محمدی، نیره (۱۳۹۴). **مستندنگاری و حفاظت پوشش گیاهی باغ‌های تاریخی نمونه موردی**. باغ فین کاشان. مطالعات معماری ایران، (۴(۷)، ۵۷-۷۱.
- دانشور، محمد (۱۳۸۹). **از قلعه دختر تا دقیانوس** (محمد ابراهیم باستانی پاریزی، مقدمه). کرمان: انتشارات مرکز کرمان‌شناسی.
- رضوانی، محمد (۱۳۸۹). **اصول و طراحی منظر و چشم‌انداز**. تهران: انتشارات پیام نور.
- سلطان‌زاده، محمد؛ اشرف گنجویی، محمد علی (۱۳۹۲). **وجوه تمایز و تشابه باغ بیرم‌آباد و فتح‌آباد کرمان با یکدیگر و باغ ایرانی**. باغ نظر، (۲۵(۱۰)، ۷۹-۸۸.
- فلامکی، محمد منصور (۱۳۸۳). **رمز واژه‌های باغ ایرانی**. مجله موزه‌ها (ویژنه‌نامه همایش و نمایشگاه باغ ایرانی)، (۴۱)، ۵۳-۵۵.
- کمالی، محمدرضا (۱۳۸۹). **بررسی معماری دوره قاجار**. دانش مرمت و میراث فرهنگی، (۴(۴)، ۴۷-۵۴.
- گلاب‌زاده، محمدعلی (۱۳۸۳). **کرمان در گذر تاریخ**. کرمان: انتشارات مرکز کرمان‌شناسی.

- ماجدی، حمید؛ امجد، حسین؛ بهمن پور، هومن (۱۳۹۲). بازنده‌سازی اماکن تاریخی و فرهنگی، مطالعه موردی هتل باغ مشیرالممالک شهر یزد. علوم تکنولوژی محیط زیست، (۴)، ۱۵-۱۱۹-۱۳۲.
- نجمی، شمس‌الدین (۱۳۸۱). گاهشمار تاریخ کرمان. کرمان: مرکز کرمان‌شناسی.
- نیلی، ریحانه؛ نیلی، رعنا؛ امین‌زاده، بهناز (۱۳۹۲). شفابخشی در منظرسازی باغ‌های دوره قاجار. معماری و شهرسازی آرمانشهر. (۱۱)، ۱۶۷-۱۸۰.
- وزیر کرمانی، احمدعلی (۱۳۸۳). جغرافیای کرمان. (محمد ابراهیم باستانی پاریزی، مصحح). تهران: نشر علم.

