



بررسی معماری خانه‌های سنتی قاجار در نهبندان با تأکید بر خانه نعمت‌الله تقوی^۱

زهرا روشندل^{۱*}، حسن هاشمی زرج آباد^۲، حمیدرضا قربانی^۳

^۱ کارشناس ارشد باستان‌شناسی دانشگاه بیرجند

^۲ دانشیار گروه باستان‌شناسی دانشگاه بیرجند

(ارتباط با مسئول مکاتبات: Email: zroshandel34@yahoo.com)

چکیده

خانه‌های سنتی موجود در بافت تاریخی نهبندان واقع در استان خراسان جنوبی که به لحاظ قدمت دوره قاجار تا اوایل پهلوی را در برمی‌گیرند، تاکنون کمتر مورد پژوهش قرار گرفته و بسیاری از این آثار در معرض تخریب‌اند. لذا بررسی این ابنیه به عنوان میراث مهم بشری بر اهمیت انجام پژوهش می‌افزاید. محور اصلی مقاله حاضر معرفی معماری خانه تقوی به عنوان یک اثر مهم از دوره قاجار در نهبندان است که به سبک چهار ایوانی و خانه باغ ساخته شده و کاربرد قوس‌های جناغی آن را از دیگر بناهای شهر متمایز ساخته است. این بنا تحت تأثیر شرایط محیطی و فرهنگی بسیار ساده و دارای تزئینات اندک است که می‌توان گفت معماری قاجار در این بنا به گونه‌ای متفاوت نمود یافته است.

واژگان کلیدی: خانه نعمت‌الله تقوی، معماری قاجار، خانه‌های تاریخی، نهبندان.

Investigating the Architecture of the Traditional Houses of Qajar in Nehbandan focusing on NematollahTaqavi House

Zahra Roshandel^{1*}, Hasan HashemiZarj Abad², Hamid Reza Ghorbani³

¹ MA in Archaeology, University of Birjand

² Associated Professor of Archaeology, University of Birjand

(Correspond Author: E-mail: zroshandel34@yahoo.com)

Abstract

The traditional houses in the historical context of Nehbandan, located in the South Khorasan, date back to Qajar to the early Pahlavi era. The houses are little researched up to now and many of them are exposed to destroy. Thus, investigating the buildings as the important human heritage increases its value. The main topic of the current article is to introduce the architecture of Taqavi's house as a significant work from Qajar era in Nehbandan. The house is built in four-porches and garden-house style and the use of pointed arches distinguishes it among other buildings in the city. The building affected by the environmental and cultural conditions is very plain with little decorations and Qajar architecture is represented differently in this building.

Key words: NematollahTaqavi House, Qajar architecture, historical Houses, Nehbandan.

۱- مقدمه

واژه خانه که امروز مصطلح است در گذشته به اتاق اطلاق می‌شده است، اتاق خصوصی را (وستاخ) یا گستاخ یا وثاق می‌نامیده‌اند، از واژه سرا به جای کلمه خانه در اصطلاح امروز آن، استفاده می‌شده است (پیرنیا، ۱۳۸۷: ۱۳۲). خانه را این‌گونه تعریف می‌کنند "مکانی که در آن فرد ضمن محافظت از خود در برابر عوامل آب و هوایی می‌تواند از فشارها و محدودیت‌های جامعه دور بماند" (بمانیان و دیگران، ۱۳۹۱: ۶). در فضای شهری که حرکت می‌کنیم، آنچه در هر بافتی با آن روبه‌رو هستیم و قسمت اعظم آنچه از معماری در دنیا ساخته می‌شود، خانه است. معماری آمیخته و فرآیندی است از: علم و هنر، ذوق و سلیقه، اعتقاد و ایمان و مهارت‌های خاص که در راستای تمدن و فرهنگ و در رهگذر تاریخ، زبان گویای زمانه خویش است (عمرانی پور، ۱۳۸۴: ۲۱). در دوره قاجار علاوه بر بناهای مذهبی و حکومتی، عمده ساخت‌وسازها به علت افزایش جمعیت شهرنشین معطوف به ایجاد خانه برای مهاجرین و تازه واردین بود به طوری که متخصصان، معماری این دوره را معماری خانه‌سازی و خانه‌های مسکونی نامیده‌اند (توکلی و زارع پاکزاد، ۱۳۹۲: ۳). خانه‌های سنتی قاجار در نهبندان نیز به دلیل کمبود پژوهش‌ها کمتر مورد توجه گرفته‌اند. با توجه به تخریب‌های فراوان صورت گرفته در بافت تاریخی نهبندان، هدف مقاله حاضر این است که به معرفی معماری دوره قاجار در نهبندان بر اساس بنای منتخب بپردازد و به این پرسش‌ها پاسخ دهد که شاخصه‌های معماری خانه‌های قاجار در این بنا چگونه نمود می‌یابد و چه تفاوتی بین معماری این خانه با دیگر بناهای مشابه در ایران وجود دارد؟

۲- پیشینه پژوهش

با توجه به فراوانی و اهمیت خانه‌های سنتی قاجار در سراسر ایران تألیفات متعددی به انجام رسیده است که به اختصار به برخی اشاره می‌شود. در سال ۱۳۷۷ محمدباقر افشار اصل و مهدی خسروی در مقاله "معماری ایران در دوره قاجار" به بررسی معماری قاجار می‌پردازند (افشار اصل و خسروی، ۱۳۷۷). در سال ۱۳۸۴ فاطمه کاتب در کتاب "معماری خانه‌های ایرانی" خانه‌های تهران را مورد مطالعه قرار می‌دهد (کاتب، ۱۳۸۴). داوود صارمی نائینی و ذبیح‌الله مسعودی مقاله‌ای با عنوان "مطالعه و بررسی خانه‌های تاریخی بیرجند در دوره قاجار" به چاپ رسانیدند (صارمی نائینی و مسعودی، ۱۳۸۹). ولیکن در خصوص خانه‌های سنتی نهبندان تاکنون اثر مستقلی نگارش نشده است و تنها اثر پژوهشی پایان‌نامه کارشناسی ارشد با عنوان "بازشناسی تاریخ معماری نهبندان در دوره قاجار با تکیه بر پژوهش باستان‌شناختی خانه‌های تاریخی" در این زمینه است (روشندل، ۱۳۹۴). درباره بنای مورد مطالعه مقاله‌ای همایشی (شناخت الگوهای معماری خانه‌های تاریخی نهبندان؛ مطالعه موردی: خانه تقوی) به طور اجمالی و خلاصه منتشر شده است (هاشمی زرج آباد و روشندل، ۱۳۹۴) ولی به دلیل اهمیت موضوع و انتشار اطلاعات تکمیلی، مقاله حاضر تدوین یافت.

۳- روش پژوهش

پژوهش حاضر بر اساس تحقیق میدانی و منابع کتابخانه‌ای انجام گرفته است بدین ترتیب که یکی از خانه‌های قاجاری نهبندان در بافت تاریخی شهر به صورت موردی انتخاب و گردآوری مطالب بر اساس بازدیدهای میدانی (تهیه عکس و نما) و بهره‌گیری از منابع مرتبط در این زمینه و به روش توصیفی تحلیلی تدوین یافته است. نوع تحقیق بنیادی است.

۴- معماری مسکونی قاجار

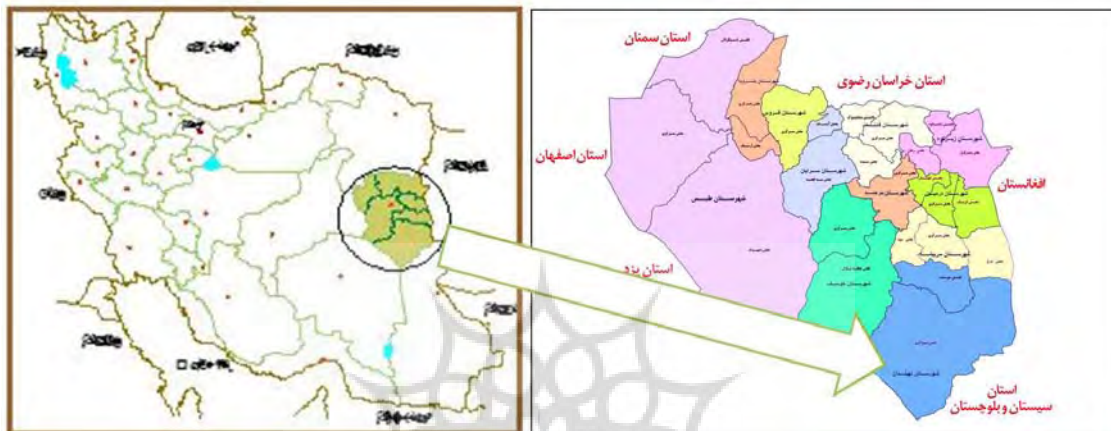
حکومت قاجار مانند حکومت‌های پیش از خود ریشه قبیله‌ای و ایلیاتی داشت اما شهر هم چون سنتی همیشگی، پایگاه قدرت محسوب می‌شد و هر حکومتی به این دلیل ارکان اصلی زندگی سیاسی و اقتصادی که در شهر داشت به‌ناچار پایگاه قدرت و جایگاه اداری نظام خود را در شهر قرار می‌داد، ولی در این زمان هم هنوز بیشتر جمعیت ایران در روستاها قرار داشت. اما از طرف دیگر زمامداری قاجار در ایران مصادف با انقلاب صنعتی غرب در قرن نوزدهم است که عامل اصلی تحولات در معماری و شهرسازی آمریکا و اروپا و شکل‌دهنده مؤثر معماری و شهرسازی مدرن و معاصر است. این سال‌ها شروع تأثیرات تدریجی، ملموس و البته تأخیری شهرسازی اروپا در ایران قاجار است (کیانی، ۱۳۹۱: ۱۷۶).

تزئینات معماری در دوره قاجاریه اهمیت ویژه‌ای داشت. کاشی‌کاری، سنگ‌کاری، گچ‌بری، نقاشی روی گچ، آئینه‌کاری و نقاشی روی چوب، عمده‌ترین تزئینات دوره قاجار را تشکیل می‌دهند، اکثر تزئینات این دوره هم چون سایر زمینه‌ها به فراخور خود تحت تأثیر غرب قرار می‌گیرد (فناپی و دیگران، ۱۳۹۰: ۴۴). نقوش تزئینی عهد قاجار شامل اشکال انتزاعی، اسلیمی، ختایی، گل‌فرنگی (گل‌لندی)، مناظر و شکارگاه، گلدان‌های پرگل و مرغ، تصاویر شاهان و درباریان و شاهزادگان، نقش شیر و خورشید و فرشتگان است (مکی‌نژاد، ۱۳۸۷: ۴۸). هم‌چنین ایجاد ساختمان‌های بزرگ با ایوان‌های سرتاسری و تالارها و حوض‌خانه‌های چهارستونی یا دارای شاه‌نشین‌ها و صفه‌ها با آدین‌های گوناگون کاشی‌کاری، آئینه‌کاری، گچ‌بری و سنگ مرمر، به شیوه گوشک‌های کهن در وسط باغ‌های بزرگ با حوض‌ها و نهرها و فواره‌های آب، ادامه طرح‌های معماری اصیل ایرانی بود که به فراخور وضع زمان و توانایی‌های مالی صاحب‌کار، مراحل تحول و پیشرفت را می‌پیمود (آیت‌اللهی، ۱۳۸۰: ۳۰۲).

بناهای مسکونی این دوره با طراحی شامل ورودی، هشتی، اتاق مرکزی، ایوان، و اتاق‌های کوچک‌تر واقع در اطراف اتاق مرکزی به صورت‌های ساده یا مفصل همه به شیوه معماری اصیل ایران در ادوار قدیم بوده که در این دوره با ابتکارهای جدیدتر و نفوذ عناصر معماری غربی در جزئیات و ساخت‌وسازها به صورت دل‌چسب‌تر تکمیل گردیده‌اند. ایجاد سرسراها و ورودی^۲، ایجاد پنجره به سمت خیابان با نرده‌های تزئینی روی آن، سقف شیب‌دار (شیروانی) در معماری رواج می‌یابد (ساریخانی، ۱۳۸۲: ۵۷). احداث زیرزمین‌های خوش‌طرح با پوشش‌های ضربی آجری معروف به خوانچه‌ای و ایجاد حوض‌خانه‌های سرپوشیده و متداول شدن بادگیرها و ترتیب تالارهای بزرگ با شاه‌نشین‌ها و گوشواره‌ها و غرفه‌ها، صفه‌ها و ایوان‌ها کم‌وبیش شبیه و همانند هم به وجود آمدند (آیت‌اللهی، ۱۳۸۰: ۳۰۱).

۵- موقعیت جغرافیایی منطقه مورد مطالعه

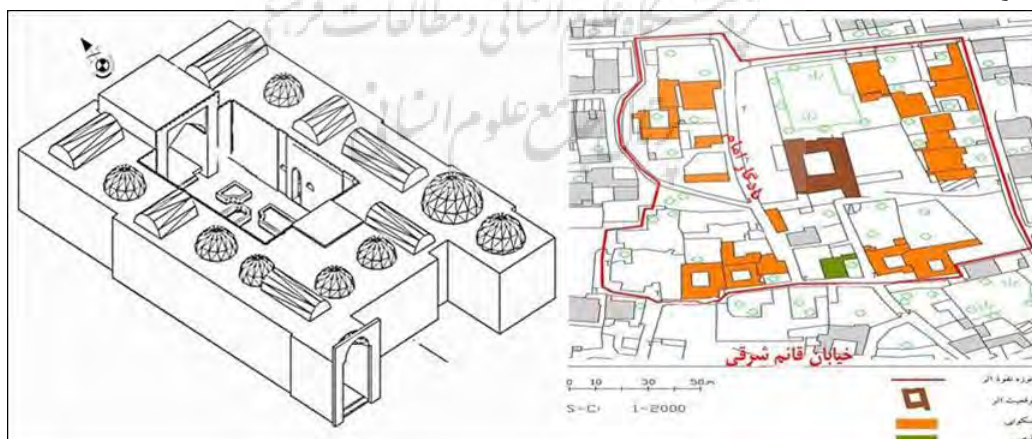
شهرستان نهبندان جنوبی‌ترین شهرستان تابع استان خراسان جنوبی است که در کنار مرز کشور افغانستان قرار دارد و با این کشور ۸۷ کیلومتر مرز مشترک دارد. این شهرستان به مرکزیت شهر نهبندان، در مختصات جغرافیایی ۵۸ درجه ۳۵ دقیقه تا ۶۰ درجه ۵۰ دقیقه طول شرقی، ۳۰ درجه ۳۲ دقیقه تا ۳۲ درجه ۱۸ دقیقه عرض شمالی واقع شده است (ابراهیمی، ۱۳۹۰: ۵) (نقشه ۱). آب و هوای هر منطقه ارتباطی مستقیم با عرض جغرافیایی، دوری و نزدیکی به بیابان‌ها و دریاها، توپوگرافی و ارتفاعات و به ویژه تأثیر توده‌های غالب هوایی دارد (سازمان جغرافیایی نیروهای مسلح، ۱۳۸۸: ۱۲).



نقشه ۱: موقعیت جغرافیایی شهرستان نهبندان (نگارندگان)

۶- معرفی خانه نعمت‌الله تقوی

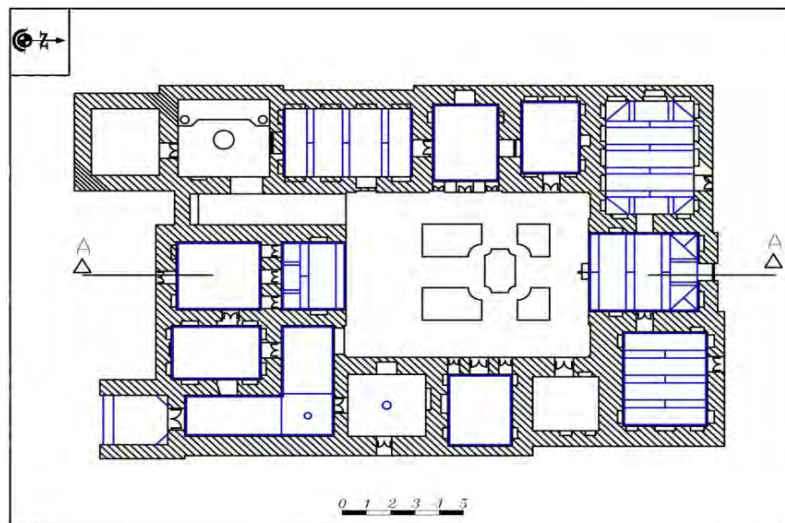
این اثر در بافت تاریخی و نزدیک قلعه قدیمی نهبندان در خیابان یادگار امام (ره) واقع شده است این خانه به دلیل ویژگی‌های با ارزش معماری در سال ۱۳۸۴ با شماره ثبت (۱۲۵۷۸) در فهرست آثار ملی به ثبت رسیده و مرمت شده است. این بنا با توجه به شواهد معماری موجود، مربوط به دوره قاجار است (طرح ۱ و ۲).



نقشه ۲: راست: موقعیت و محدوده خانه نعمت‌الله تقوی (نگارندگان، ۱۳۹۴)

طرح ۱: چپ: نمای سه‌بعدی و پرسپکتیو خانه نعمت‌الله تقوی (نگارندگان)

بررسی معماری خانه‌های سنتی قاجار در نهبندان با تأکید بر خانه نعمت الله تقوی



طرح ۲: پلان خانه نعمت‌الله تقوی (مأخذ: آرشیو میراث فرهنگی خراسان جنوبی)

۶-۱- ورودی و سردر بنا

ورود به بنا از طریق یک سردر هلالی شکل که حدود ۴ متر عمق دارد صورت می‌گیرد و کف آن پایین‌تر از سطح خیابان هم‌جوار با این بنا است. هم‌چنین دو سکو جهت نشستن در دو طرف در ورودی تعبیه شده و در دو طرف ورودی، طاقچه‌هایی تزئینی تعبیه شده است.^۳ در ورودی بنا چوبی است که در بازسازی‌ها به بنا الحاق شده است (تصویر ۱).



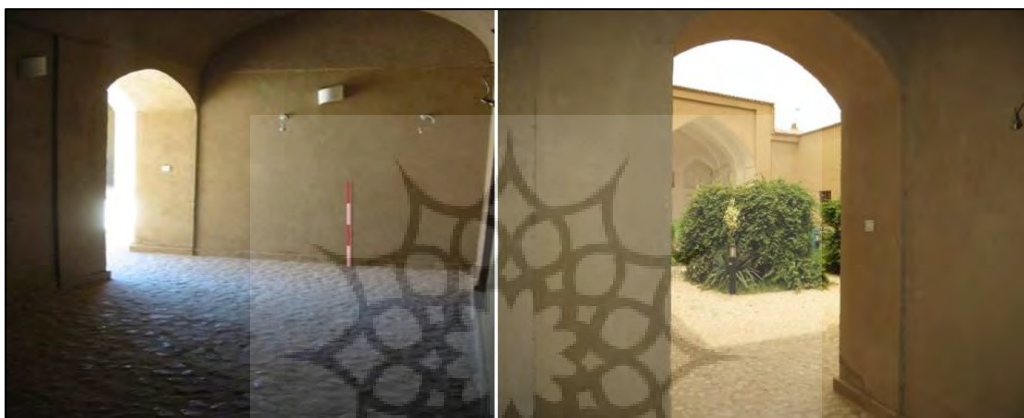
تصویر ۱: سردر ورودی خانه و خط قوس آن (نگارندگان، ۱۳۹۴)

بعد از در ورودی یک دالان ارتباطی با چرخش ۹۰ درجه جهت رعایت اصل محرمیت قرار دارد که پوشش سقف آن از نوع گهواره‌ای است که در زاویه‌ها به صورت فیل پوش^۴ بوده و قسمتی از راهرو نیز دارای پوشش گنبدی از نوع عرقچین است (تصویر ۲). دالان ساده‌ترین جزء فضای ورودی است که تأمین ارتباط و دسترسی بین دو مکان مهم‌ترین کارکرد اصلی آن به شمار می‌آید. این راهرو به یک حیاط مرکزی مستطیل شکل منتهی می‌گردد (تصویر ۳).

بررسی معماری خانه‌های سنتی قاجار در نهبندان با تأکید بر خانه نعمت الله تقوی



تصویر ۲: ابتدای دالان ورودی و پوشش آن (نگارندگان، ۱۳۹۴)



تصویر ۳: دالان ورودی و نمایی از حیاط بنا (نگارندگان، ۱۳۹۴)

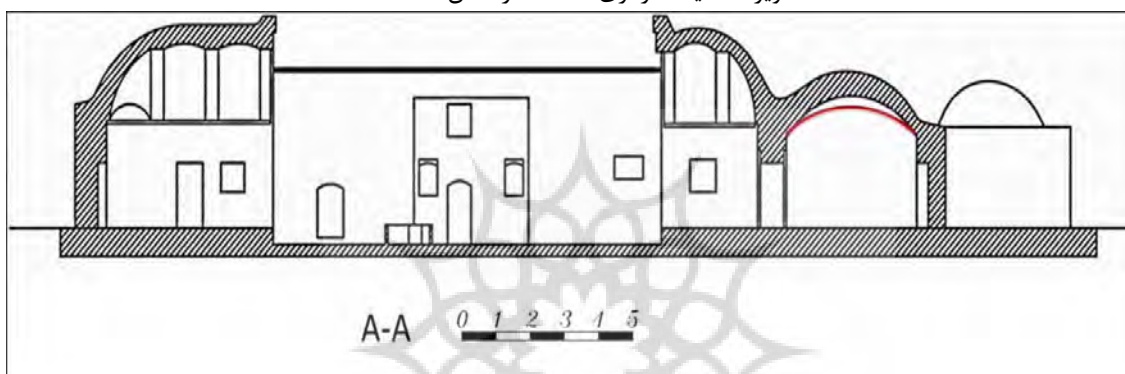
۲-۶- حیاط مرکزی

"پس از دالان ورودی حیاط وجود دارد. حیاط مرکز خانه بوده و نمودی از درون‌گرایی است. وجود حوض آب به شکل ۸ ضلعی^۵ و چهار باغچه در اطراف آن از ارکان معماری سنتی ایرانی به شمار می‌رود. اطراف باغچه‌ها نیز به وسیله آجر حصار شده است که اصطلاحاً به آن خرنده می‌گویند^۶ و بین آن‌ها تریشه‌های کوچکی جهت عبور تعبیه شده است. کف حیاط نیز با قلوه‌سنگ، سنگ‌فرش شده و در پای دیوارها در قسمت ازاره به وسیله آجر قرنیز انجام گرفته است" (هاشمی زرج آباد، روشندل، ۱۳۹۴: ۷). گرداگرد دیوار حیاط با رخ‌بام تزئین شده است. برای این کار از آجرهایی به شکل دندان‌موشی استفاده کرده‌اند^۷.

بررسی معماری خانه‌های سنتی قاجار در نهبندان با تأکید بر خانه نعمت الله تقوی



تصویر ۴: حیاط مرکزی خانه (نگارندگان، ۱۳۹۴)



طرح ۳: برشی از بنا (نگارندگان، ۱۳۹۴)

۳-۶- ضلع شمالی و جنوبی بنا

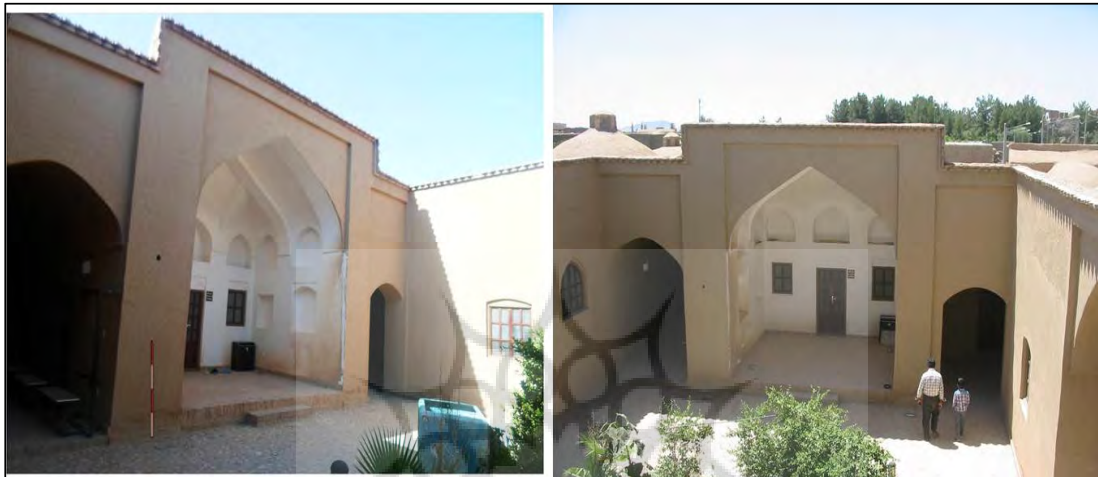
از خصوصیات بارز بنا دو ایوان شمالی و جنوبی آن است که به شیوه قوس جناغی و با اندود گچ اجرا شده است. معماری قدیم ایران را با طاق‌های نیم‌دایره، طاق‌های جناغی و طاق‌های بیضی شکل شناخته‌اند. در سده ۳ ه.ق / ۹ م. استفاده از طاق جناغی که از مشخصات معماری اسلامی گردید، رواج یافت و برخی از کشورهای غربی نیز از آن گرفته‌برداری کردند^۸ (محمدحسن، ۱۳۸۸: ۵۲).



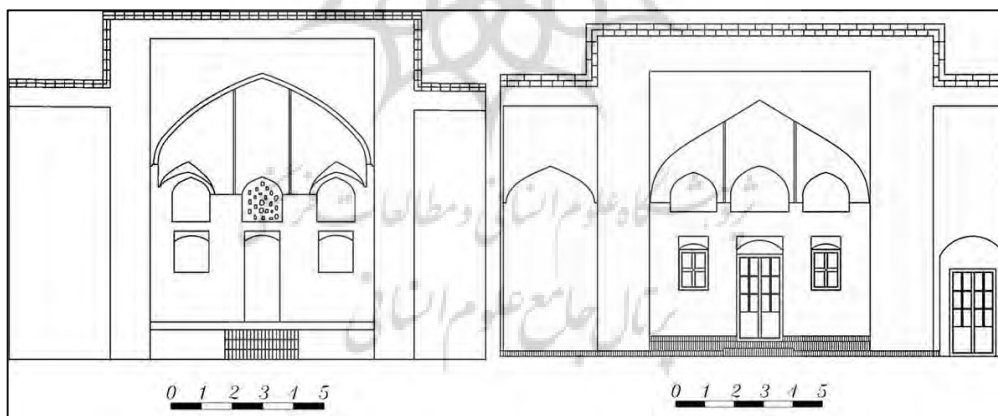
تصویر ۵: ایوان شمالی بنا و قوس جناغی آن (نگارندگان، ۱۳۹۴)

بررسی معماری خانه‌های سنتی قاجار در نهبندان با تأکید بر خانه نعمت الله تقوی

"ایوان شمالی و جنوبی دارای پوشش طاق و تویزه است که در آن گوشه‌سازی به شیوه اسکنج دیده می‌شود. این دو ایوان قرینه هم هستند و ارتفاع آن‌ها از اضلاع شرقی و غربی حدود یک متر بیشتر است (تصویر ۷ و ۸). گوشه‌سازی را با استفاده از رسمی‌سازی‌ها در زاویه‌ها و ریختن لنگه قوس‌هایی در زاویه‌ها و جمع کردن دهانه‌ها اجرا می‌نمودند و بعد از ساخت رسمی و یا قوس‌سازی زاویه و تمام کردن اسکلت گنبد برای تزئین از وجود قطار بندی یا گچ‌بری استفاده می‌کردند" (مطیفی فرد، ۱۳۸۲: ۱۰۴). یکی از ویژگی‌های مهم در معماری اسلامی و نیز این خانه مسئله تقارن است. اصولاً تقارن قانونی است که همواره در چشم انسان به جسم حالتی متکامل و آسمانی می‌بخشد و در عین ایستایی و استحکام نقیصی در آن راه ندارد.



تصویر ۶: ایوان جنوبی بنا (نگارندگان، ۱۳۹۴)



طرح ۴: راست: نمای ایوان جنوبی، چپ: نمای ایوان شمالی بنا (نگارندگان، ۱۳۹۴)

از ویژگی این بنا دیوارهای بلند بوده که برای حفاظت از جهات مختلف همراه با دست‌اندازهای بلند در پشت‌بام‌ها است که از مشرف بودن همسایگان جلوگیری می‌کند. می‌توان گفت اصول پنج‌گانه معماری ایرانی شامل مردم‌واری، پرهیز از بیهودگی، نیارش، خودبسندگی و درون‌گرایی در این خانه به‌خوبی رعایت شده است.



تصویر ۷: پوشش طاق و تویزه ایوان شمالی و جنوبی (نگارندگان، ۱۳۹۴)



تصویر ۸: ایوان جنوبی با قوس جناغی چپ: گوشه‌سازی اسکنج در ایوان شمالی (نگارندگان، ۱۳۹۴)

"مهم‌ترین و زیباترین فضاهای بنا در ضلع شمالی می‌باشند. این ضلع دارای ارتفاع بیشتری بوده و حدود نیم متر بالاتر از سطح حیاط قرار گرفته است و در تزئین برخی قسمت‌های آن از گچ‌بری استفاده شده است و با فرم دیگر خانه‌های نهبندان دارای قوس‌های تخم‌مرغی، متفاوت است. در پشت ایوان شمالی باغی وجود داشته که از طریق درب واقع در ضلع شمالی ایوان، دسترسی به آن امکان‌پذیر بوده است ولیکن اکنون در ورودی به باغ مسدود شده است. داخل اتاق‌های دو طرف ایوان نیز پنجره‌هایی در ضلع شمالی تعبیه شده که به فضای باغ و حیاط پشتی اشراف داشته‌اند. دسترسی به این ایوان از طریق چند پله صورت می‌گیرد (تصویر ۵) که در ساخت پله‌ها از روش‌های مختلف آجرچینی استفاده شده است. آجرها به صورت ساده و افقی بر روی هم رگ چین شده‌اند."

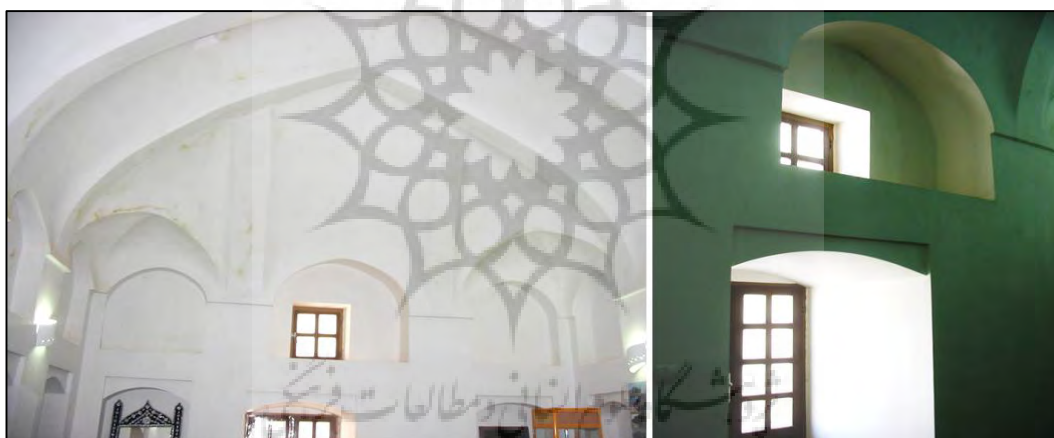
"دو اتاق ضلع شمالی نسبت به بقیه اتاق‌های خانه، از نظر ساخت متفاوت‌تر و اتاق میهمان می‌باشند که با طاق و تویزه و گوشه سازی اسکنج پوشش یافته‌اند"^{۱۰} (تصویر ۹ و ۱۰).

بررسی معماری خانه‌های سنتی قاجار در نهبندان با تأکید بر خانه نعمت الله تقوی



تصویر ۹: راست: گوشه سازی اسکنج چپ: پوشش طاق و تویزه اتاق میهمان در ضلع شمالی (نگارندگان، ۱۳۹۴)

در معماری سنتی با وجود اینکه نور و سایه در تعریف فضا نقش اساسی دارند، ولی این نقش بیشتر می‌تواند در جهت درک فضای درون‌گرای معماری مؤثر باشد (فون مایس، ۱۳۸۴: ۲۵۹). کارایی نوری پنجره هنگامی که در نزدیکی سقف تعبیه می‌شود، چندین مرتبه بیشتر از وقتی است که در نزدیکی سطح زمین قرار می‌گیرد (فون مایس، ۱۳۸۴: ۱۰). که وجود چنین پنجره‌هایی در اتاق میهمان در ضلع شمالی بنا به خوبی مشهود است^{۱۱} (تصویر ۱۰).



تصویر ۱۰: تعبیه پنجره و نورگیری اتاق‌ها (نگارندگان، ۱۳۹۴)

"معماری خانه بر پایه اقلیم این منطقه شکل گرفته است و دارای دو بخش تابستانی و زمستانی در دو جهت شمال و جنوب است." موضوع ارتباط با طبیعت و برخورد و هماهنگی با آن بحث کوچ داخلی در خانه را به همراه داشته است. بنابراین بنا به صورت درون‌گرا و فضاهای خانه شامل دو بخش: تابستان‌نشین و زمستان‌نشین هستند^{۱۲} (فاتح و داریوش، ۱۳۸۸: ۱۰۵). ایوان جنوبی این خانه نیز دارای قوس جناغی و پوشش طاق و تویزه بوده که در آن گوشه‌سازی به شیوه اسکنج دیده می‌شود (تصویر ۶). دو اتاق این ضلع به عنوان نشیمن مورد استفاده بوده است. دسترسی به فضاهای مختلف در خانه به سه طریق (حیاط، ایوان‌ها، راهروها) امکان‌پذیر است."

۶-۴- ضلع شرقی و غربی

دو ایوان به صورت قرینه در اضلاع شرقی و غربی قرار گرفته‌اند که دارای قوس بیض و پوشش گهواره‌ای هستند و نسبت به ایوان شمالی و جنوبی بسیار ساده و دارای اندود گل می‌باشند (تصویر ۱۱ و ۱۲). "پوشش تنورخانه در گوشه جنوب شرقی از نوع گنبدی است که با خیز کمی به نورگیر بالای آن منتهی می‌شود. این فضا جهت پخت نان استفاده می‌شد. در گذشته فضایی به شکل بخاری در دیوار خانه تعبیه می‌شد که اصطلاحاً به آن کُته نیز گفته می‌شد و مخصوص طبخ غذا و روشن کردن آتش با استفاده از هیزم بود. اتاق- های ضلع شرقی مختص تنورخانه، آشپزخانه و انبار بوده و فاقد تزئین و دارای پوشش گنبدی‌اند. اتاق‌های ضلع غربی نیز به عنوان نشیمن مورد استفاده بوده است. در داخل اتاق‌ها به جهت اینکه دیوار قطور است، آن را پُر نمی‌کنند، داخل آن را تیغه کرده، طاقچه و بخاری درست می‌کنند."



تصویر ۱۱: ایوان شرقی بنا با پوشش گهواره‌ای (نگارندگان، ۱۳۹۴)



تصویر ۱۲: ایوان غربی بنا (نگارندگان، ۱۳۹۴)



تصویر ۱۳: راست: طاق گهواره‌ای در دالان گوشه جنوب شرقی چپ : وجود بخاری در اتاق نشیمن (نگارندگان، ۱۳۹۴)

۶-۵- تزئینات بنا

تزئینات بنا بسیار ساده و شامل تزئینات رخ‌بام در سرتاسر لبه بام مشرف به حیاط مرکزی، طاق‌نما، قوس‌های بالای طاقچه‌ها و تزئینات قالب‌های مشبک گچی که در نمای ضلع شمالی بنا به کار رفته است (تصویر ۱۴ و ۱۵).

اتاق‌ها دارای طاقچه‌هایی در بلندایی که دست همه می‌رسیده و نیز رَف در بلندایی که تنها دست بزرگ‌ترها می‌رسد می‌باشند^{۱۳} (تصویر ۱۶).



تصویر ۱۴: بالا: آجر تزئینی لبه بام پایین: طاق‌نماهای تزئینی سردر ورودی (نگارندگان، ۱۳۹۴)

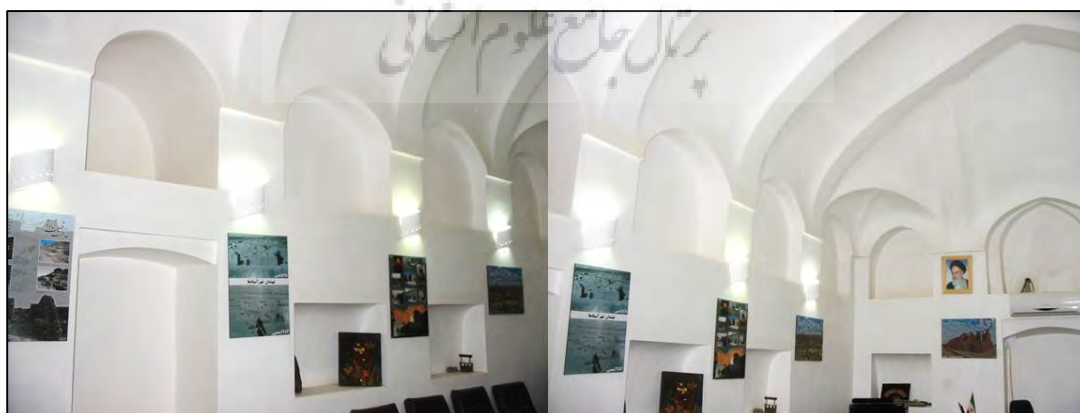
بررسی معماری خانه‌های سنتی قاجار در نهبندان با تأکید بر خانه نعمت الله تقوی



طرح ۵: نمای ایوان شرقی (نگارندگان، ۱۳۹۴)



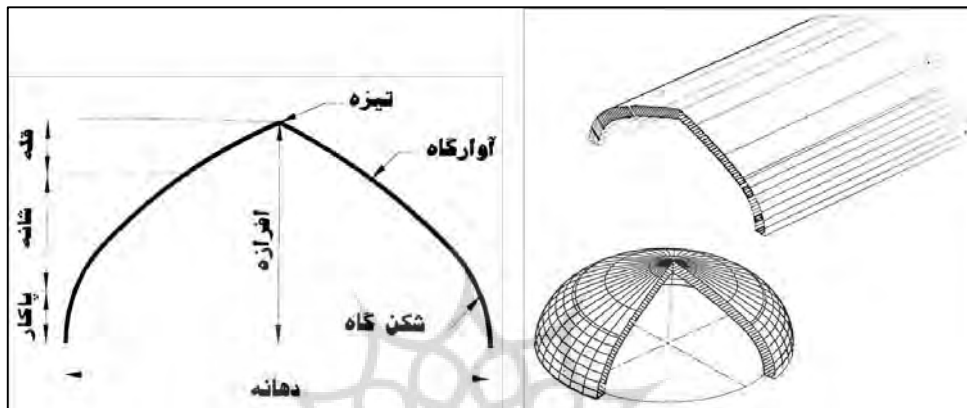
تصویر ۱۵: راست: طاق نمای تزئینی اتاق میهمان چپ: قالب‌های مشبک گچی در ایوان شمالی (نگارندگان، ۱۳۹۴)



تصویر ۱۶: کاربرد طاقچه و رَف در اتاق میهمان، ضلع شمالی بنا (نگارندگان، ۱۳۹۴)

۶-۶- سازه‌های طاقی (قوس، گنبد، طاق)

سازه‌های طاقی بنا شامل قوس‌های جناغی و قوس بالای طاقچه‌ها و پوشش طاق و تویزه و غیره است. سقف خانه از خشت با ملات گل ساخته شده است. شکل گنبد در دالان‌ها به صورت طاق آهنگ (گهواره‌ای) در اتاق‌های مربع به صورت گنبدی و در اتاق‌های مستطیل شکل به صورت طاق و تویزه است^{۱۴} (هاشمی - زرچ آباد، روشندل، ۱۳۹۴: ۸). برای پوشاندن سقف‌ها و درگاه‌ها با مصالحی چون خاک و آجر و یا خشت، چنانچه پوشش با انحنا همراه باشد مقاومت و تحمل بار در بنا چند برابر می‌شود. این پدیده در معماری سنتی ما به قوس و دور معروف است و توانایی آن را دارد که دهانه‌های بزرگ را بپوشاند.^{۱۵}



طرح ۶: راست: چگونگی به وجود آمدن یک طاق یا گنبد از حرکت یک قوس (مأخذ: زرگر، ۱۳۹۰: ۲۲۹)

طرح ۷: چپ: طرح یک قوس و نام‌های اجزای گوناگون آن (مأخذ: همان، ۲۳۰)

اختراع قوس^{۱۶} (طاق) یک ابداع تکنیکی مهم بود. با محکم کردن یک سری از سنگ‌های باریک در اطراف یک نیم‌دایره امکان ایجاد فضای وسیع‌تر به کمک سنگ یا دیگر مصالح ساختمانی سخت در مقایسه با زمانی که تیرک‌های صاف در مصالح مشابه به کار می‌روند، فراهم می‌شود. تا بدین وسیله وزن وارده به هر یک از قطعات آن‌ها را به سمت یکدیگر فشرده و محکم نماید (آدام، ۱۳۸۱: ۱۵۲). که انواع قوس‌های جناغی، بیز و هلالی در این بنا نیز به کار رفته است و به این عناصر در بنا پرداخته شد. "در وضعیت موجود اثر اصلی قرینه بودن را می‌توان تا حدودی در دو طرف محور a-a مشاهده کرد. این قرینه بودن در نماهای دو جبهه بیشتر دیده می‌شود (طرح ۳). بیشتر فضاهای بنا دارای شکل مستطیل می‌باشند. استفاده از تناسبات طلایی در طراحی بیشتر فضاهای بنا دیده می‌شود."

۷- بحث و نتیجه‌گیری

خانه تقوی در نهبندان اثری مهم از عصر قاجار است که سبک معماری منحصر به فردی دارد. بنا متأثر از اقلیم دارای دو بخش تابستان نشین و زمستان نشین و به سبک خانه‌باغ طراحی شده است. کاربرد قوس‌های جناغی، سازه‌های طاقی، پوشش‌های طاق و تویزه و گهواره‌ای، پوشش خشت و گلی و چهار ایوانی بودن از ویژگی‌های شاخص این بناست. معماری مسکونی دوره قاجار در طی دوره‌های مختلف حکومتی شاهان قاجار دستخوش تغییراتی بوده؛ اما آنچه از معماری این خانه قابل ادراک است؛ این است که شهر نهبندان به دلیل

بررسی معماری خانه‌های سنتی قاجار در نهبندان با تأکید بر خانه نعمت الله تقوی

در حاشیه بودن و دوری از پایتخت کمتر تحت تأثیر این تغییرات قرار گرفته و معماری مسکونی آن نشان از سبک بومی منطقه است. این خانه متأثر از سبک اصفهانی ساخته شده است. فضاهای آن به شکل مربع و مستطیل بر مبنای پیمان و مقیاس ساخته شده‌اند و سادگی طرح‌ها در سطوح داخلی و خارجی بنا کاملاً مشهود است. تفاوت‌هایی بین این بنا با سایر آثار مشابه در ایران وجود داد؛ عناصری چون، اتاق‌های سه دری و پنج‌دری، اُرسی، شیشه‌های رنگی و یا ویژگی‌هایی چون سرستون و نیم ستون‌سازی، پلکان سازی، و قوس‌های دسته سبیدی دوره قاجار متأثر از معماری غرب در این خانه مشاهده نمی‌شود. لذا تجملاتی ساخته نشده و کمتر تحت تأثیر دگرگونی‌های معماری تلفیقی دوره قاجار قرار گرفته است. ایوان‌های واقع در ضلع شرق و غرب خانه با پوشش گهواره‌ای تداعی‌گر معماری ایوان مدائن (طاق کسری) در دوره ساسانی است. در فضای داخلی اتاق‌ها و ایوان به جز پوشش‌های ساده گنبدی و طاق و تویزه هیچ یک از تزئینات پیچیده معماری قاجار مثل رسمی بندی، یزدی بندی، آئینه کاری، کاشی کاری و نقاشی روی گچ مشاهده نمی‌شود. بنابراین معماری مسکونی در این شهر و به خصوص خانه موردنظر با حفظ اصالت‌های پیشین منطقه تداوم یافته است.

پی‌نوشت‌ها

- ۱- این مقاله برگرفته از پایان‌نامه کارشناسی ارشد نگارنده اول (زهرا روشندل) تحت عنوان "بازشناسی تاریخ معماری نهبندان در دوره قاجار با تکیه بر پژوهش باستان‌شناختی خانه‌های تاریخی" است که شهریور ماه ۱۳۹۴ در دانشگاه بیرجند و به راهنمایی دکتر هاشمی زرج آباد از آن دفاع شده است.
- ۲- پلکان‌هایی که از وسط سرسرا شروع می‌شوند، در قسمت پاگرد به دو شاخه در جهت مقابل یکدیگر بالا ادامه می‌یابند. این عنصر تأثیر معماری کشور روسیه است (ساریخانی، ۱۳۸۲: ۵۷).
- ۳- آسمانه پیشخان یا درگاه خانه، (کانه) نام دارد. کُنه هم چون یک نیم گنبد است و به گونه‌های گوناگون ساخته می‌شود که یکی از رایج‌ترین آن‌ها کاربندی است.
- ۴- پوشش روی دیوار، طاقی که از گوشه آغاز می‌شود و هرچه پیش‌تر می‌آید بازتر می‌شود (فلاح‌فر، ۱۳۷۹: ۱۶۰).
- ۵- حوض‌های حیاط‌های سنتی از نظر شکل و فرم بسیار متنوع؛ گاه شش‌ضلعی، دوازده ضلعی و اغلب مستطیل شکل بوده‌اند. حیاط در فرهنگ دهخدا به معنی محوطه و هر جای دیوار بست و سرای و خانه آمده است. واژه‌های دیگری مثل ساحت، صحن، میانسرا، صحن سرای نیز به همین معنی هستند (زندیه و پروردی نژاد، ۱۳۸۹: ۱۰).
- ۶- خرد نوعی هره چینی است که اطراف باغچه‌ها و ایوان‌ها اجرا می‌شود.
- ۷- "رخ‌بام پیش‌آمدگی لبه بام، جایی که نماسازی به اتمام می‌رسد است" که به عنوان تیغه‌های آفتاب شکن نیز عمل می‌کنند (صارمی نائینی و مسعودی، ۱۳۸۹: ۸).
- ۸- از دوره اشکانیان ساختن گنبد و طاق‌های قوسی در ایران متداول گشت. قوس‌های ساخته شده در اروپا به نام آریو و در ایران به نام شاخ بزی یا جناغی که با دور مرکز زده می‌شود، سقف نیزه‌ای نیز می‌گفتند. (ماهرالنقش، ۱۳۹۲: ۲۲) اوج طاق سازی ایران در دوره ساسانی و به‌ویژه مربوط به طاق کسری در شهر تیسفون است. استفاده از ایوان به‌عنوان یکی از عناصر اساسی در کارایی و تزئین بنا، از ابداعات ایرانیان است. ایوان عبارت است از فضایی نیم‌باز که اغلب از سه طرف بسته و از یک طرف مشرف به فضای باز است. (تصویر ۴) (مشتاق، ۱۳۸۷: ۲۵).
- ۹- پوشانیدن گوشه‌ها با دو لچکی خمیده در کنار هم روی دیوارهای گوشه گنبد خانه را گویند که در تقاطع دو طاق به وجود آمده و از ابداعات دوره ساسانی است.

بررسی معماری خانه‌های سنتی قاجار در نهبندان با تأکید بر خانه نعمت الله تقوی

۱۰- یکی از عوامل کمکی در معماری خشتی و به خصوص در معماری خشتی طاق و گنبد، قالبی است به نام تویزه که این تویزه علاوه بر این که شکل خارجی بنا را در طاق به وجود می‌آورد، در واقع هسته مرکزی قوس‌ها و پوشش‌ها و قسمت‌های باربر دنده‌های سقف است (پیرنیا، ۱۳۸۴: ۳۷۴). یک جانشین مناسب برای لچکی‌ها، قوس‌هایی هستند که در گوشه‌های مربع برپا می‌شوند و اسکنج نام دارند که می‌تواند یک قوس منفرد و یا دسته‌ای قوس باشد که در گوشه‌ها ارتفاع کمتری دارند، به طوری که از خط بیرونی لچکی تبعیت می‌کنند (تصویر ۸) (آدام، ۱۳۸۱: ۱۷۶). در بناهای طاق پوش خشتی فشار حاصله از پوشش سقف بر ناحیه پاکار فوق‌العاده است. علاوه بر این نیروی دیگری که از رانش طاق حاصل می‌شود، قابل توجه بوده که برای خنثی‌سازی آن باید دقت کافی مبذول داشت. با قطور ساختن دیوار زیر طاق می‌توان عکس‌العملی در مقابل رانش پوشش به وجود آورد (زمرشیدی، ۱۳۸۲: ۸۸).

۱۱- معمولاً نور فضاها به وسیله پنجره از نما حاصل می‌شود. در مواردی که ارتباط پنجره به فضای خارجی ممکن نباشد نور از سقف گنبدی به وسیله نورگیرها تعبیه می‌شود. نورگیر سوراخ کوچکی بوده که در پوشش به وجود می‌آید. همچنین هواکش یکی از مسائل مهم در پوشش گنبدی برای این اقلیم است. معمولاً تیزه طاق گنبدی قفل نمی‌شود و سوراخی متناسب باز گذارده شده که بر روی آن حجم کوچک هواکش به صورت چهار پره‌ای بنا شده که کشش باد را از هر سو به داخل فضا ممکن می‌سازد (زمرشیدی، ۱۳۸۲: ۱۴۷).

۱۲- در این طرح‌ها حیاط وسط و چهار طرف آن ساختمان است. شکل بناها طوری است که این مجموعه‌ها دارای بخش تابستان نشین شامل فضاهایی با هواکش و نیز ایوان تابستان خواب است. این قسمت طوری ساخته می‌شود که در تابستان دقیقاً پشت به آفتاب بوده و اثر تابش خورشید بر دیوارهای خشتی قطور بی‌نتیجه است. بخش زمستان نشین در زمستان دارای آفتاب کافی بوده که اتاق به مراتب گرم‌تر از ضلع تابستان نشین می‌شود. معمولاً این قسمت فاقد هواکش از سقف است (زمرشیدی، ۱۳۸۲: ۱۶۰). بخش آفتاب کورخانه، نِسار و بخش آفتاب‌گیر آن پَتُو نامیده می‌شود (پیرنیا، ۱۳۸۷: ۱۵۴).

۱۳- رف به بالا طاقچه، یا طاقچه‌های بلند می‌گفتند. روی طاقچه ابزار و وسایل زندگی می‌گذاشتند، و روی رف چیزهایی را می‌گذاشتند که کاربرد روزانه نداشته است. معمولاً بلندای طاقچه‌ها یک گز (۱/۰۶۶ متر) و بلندی رف، دو گز بود (پیرنیا، ۱۳۸۷: ۱۴۶). برای طاقچه‌های باربر از قوس نیم‌دایره یا (رومی) استفاده می‌کنند که تحمل بار زیادی را دارد و بر روی آن‌ها دیواره را اجرا می‌کنند و سپس سقف اصلی را پوشش می‌دهند و تزئینات گچ‌بری را بر روی آن انجام می‌دهند (مطیفی فرد، ۱۳۸۲: ۱۱۲). در طاقچه‌های قوس‌دار از قوس‌های شاخ بزی و یا قوس‌های دیگر استفاده می‌شود که یک‌دوم قوس موردنظر را بر روی زمین اجرا می‌کنند و بر روی دیواره طاقچه قرار داده و مطابق قوس سقف را پوشش می‌دهند (مطیفی فرد، ۱۳۸۲: ۱۱۵).

۱۴- ابتدا پوشش زده می‌شود، آنگاه جزرها به اندازه پهنای باریکه طاق و مقابل آن در پشت دیوار، قرار می‌گیرند و گاهی هم این جزرها در داخل زده شده است. بعد از این کار باریکه طاق‌ها را طاق می‌زنند، به دو گونه: یا به این صورت که از طرفین طاق می‌زنند و در وسط به شکلی می‌رسند که تعلیقی مانند است و «نهبن» نام دارد و یا اینکه کل طاق را به طور یکنواخت می‌زنند. این نوع پوشش «طاق و تویزه» نام دارد. طاق و تویزه را باریکه طاق یا لنگه طاق نیز می‌گویند (تصویر ۷). اگر مجموعه‌ای از تویزه‌ها بالا رفته، در بالا به یکدیگر بافته شوند، کاربندی ایجاد می‌شود (عمرانی پور، ۱۳۸۴: ۸۲). دو پوشه ساختن پوشش‌ها علاوه بر سبک نمودن پوشش از انتقال گرمای بیرون به داخل جلوگیری نماید. در طاق‌ها نیز همین روش را انجام می‌داده‌اند که آن را یا خوانچه پوش کرده و یا بین دو پوشش کُتُو می‌ساختند (پیرنیا، ۱۳۸۴: ۱۵۶).

۱۵- قوس‌ها یا معمولی و یا گنبدی هستند. قوس‌های معمولی برای ساخت نیم‌کار، رسمی، کاسه‌سازی و بر روی درگاه‌ها و سردرها و غیره به کار می‌روند. قوس‌های گنبدی در ساخت گنبد کاربرد دارند که این نوع قوس اخیر دارای شکم و یا خاک‌انداز است (رئیس زاده و مفید ۱۳۸۹: ۳). اگر یک قوس را حول محور طولی آن ادامه دهیم، یک طاق به وجود می‌آید و اگر آن را در حول محور قائم و به گرد نقطه مرکزی آن بچرخانیم یک گنبد ایجاد می‌شود (زرگر، ۱۳۹۰: ۲۲۸) (طرح ۶ و ۷).

۱۶- ساختمان طاق از رگه‌های آجری است و تقریباً همان مشخصات ایستایی قوس در فضا را دارد. طاق‌ها هم بر روی پایه‌های خود دو نیروی رانش و وزن را منتقل می‌کنند. تفاوت قوس و طاق در اندازه پوشش موردنظر است. قوس‌ها برای

بررسی معماری خانه‌های سنتی قاجار در نهبندان با تأکید بر خانه نعمت الله تقوی

پوشش درگاه‌ها، درحالی که دهانه آن از عمق آن بیشتر و طاق‌ها برای پوشش محل‌هایی که دهانه آن از عمق آن کمتر است (معماریان، ۱۳۶۷: ۶۳).

منابع

- ابراهیمی، افسانه. (۱۳۹۰). سالنامه آماری استان خراسان جنوبی. بیرجند: انتشارات استانداری خراسان جنوبی، معاونت برنامه-ریزی، دفتر آمار و اطلاعات.
- افشار اصل، مهدی، خسروی، محمدباقر. (۱۳۷۷). معماری ایران در دوره قاجار، فصلنامه هنر، ش. ۳۶: صص ۱۳۸-۱۲۰.
- آیت‌اللهی، حبیب‌الله. (۱۳۸۰). تاریخ هنر، چاپ اول، تهران: انتشارات بین‌المللی الهدی.
- بمانیان، محمدرضا، یاری، فهیمه، دهقانی، صهیب، و بنی‌هاشمی، سمانه. (۱۳۹۱). خانه، مسکن و الگوهای سنتی در ایران، عرصه‌های عمومی و خصوصی در الگوی سنتی خانه‌های ایرانی، همایش ملی صدسال معماری و شهرسازی معاصر ایران، ۱-۱۱.
- پیرنیا، محمد کریم. (۱۳۸۴). آشنایی با معماری اسلامی ایران، تدوین غلام‌حسین معماریان، چاپ ۹، تهران: انتشارات سروش دانش.
- پیرنیا، محمد کریم. (۱۳۸۷). معماری ایرانی، تدوین غلام‌حسین معماریان، تهران: انتشارات سیمای دانش.
- توکلی، بهروز، و زارع پاکزاد، فریناز. (۱۳۹۲). بررسی الگوهای فضایی در خانه‌های قاجاری تبریز، اولین همایش ملی معماری، مرمت، شهرسازی و محیط‌زیست پایدار، ۱۲-۳.
- رئیس‌زاده، مهناز، و مفید، حسین. (۱۳۸۹). احیای هنرهای از یاد رفته (مبانی معماری سنتی در ایران)، چاپ سوم، تهران: انتشارات مولی.
- زرگر، اکبر. (۱۳۹۰). درآمدی بر شناخت معماری روستایی ایران، چاپ ششم، تهران: انتشارات دانشگاه شهید بهشتی.
- زمرشیدی، حسین. (۱۳۸۲). معماری ایران- اجرای ساختمان با مصالح سنتی، چاپ ششم، تهران: انتشارات زمرد.
- زندیه، مهدی، و پروردی نژاد، سمیرا. (۱۳۸۹). توسعه پایدار و مفاهیم آن در معماری مسکونی ایران، فصلنامه مسکن و محیط روستا، دوره ۲۹، شماره ۱۳۰: ۲۱-۲.
- ساریخانی، مجید. (۱۳۸۲). بررسی باستان‌شناسی، معماری و شهرسازی شهرستان ملایر در دوره قاجار، چاپ اول، ملایر: نشر علم گستر.
- سازمان جغرافیایی نیروهای مسلح، مدیریت اطلاعات جغرافیایی. (۱۳۸۸). فرهنگ جغرافیایی آبادی‌های کشورهای - استان خراسان جنوبی، شهرستان نهبندان، چاپ اول، تهران: انتشارات سازمان جغرافیایی نیروهای مسلح.
- صارمی نائینی، داوود، و مسعودی، ذبیح‌الله. (۱۳۸۹). مطالعه و بررسی خانه‌های تاریخی بیرجند در دوره قاجار، همایش منطقه‌ای خانه ایرانی، ۱۲-۱.
- عمرانی پور، علی. (۱۳۸۴). هنر و معماری اسلامی ایران، یادنامه استاد دکتر لطیف ابوالقاسمی، چاپ اول، تهران: انتشارات سازمان عمران و بهسازی.
- فاتح، محمد، و داریوش، بابک. (۱۳۸۸). معماری روستایی ۱-۲، چاپ اول، تهران: انتشارات علم و دانش.
- فلاح فر، سعید. (۱۳۷۹). فرهنگ واژه‌های معماری سنتی ایران، چاپ اول، تهران: چاپ کامیاب.
- فناپی، زهرا، مجابی، سید علی، و آیت‌اللهی، حبیب‌الله. (۱۳۹۰). بررسی تطبیقی و تحلیلی گچ‌بری در خانه‌های قاجاری اصفهان، فصلنامه هنرهای تجسمی-نقش‌مایه، سال چهارم، شماره هشتم، ۴۳-۵۶.
- فون مایس، پی. یر. (۱۳۸۴). نگاهی به مبانی معماری (از فرم تا مکان)، ترجمه سیمون آیوزیان، چاپ دوم، تهران: انتشارات دانشگاه تهران.
- کاتب، فاطمه. (۱۳۸۴). معماری خانه‌های ایرانی، چاپ اول، تهران: انتشارات وزارت فرهنگ و ارشاد اسلامی.
- کیانی، محمدیوسف. (۱۳۹۱). تاریخ هنر معماری ایران در دوره اسلامی، چاپ دهم، تهران: نشر سمت.

بررسی معماری خانه‌های سنتی قاجار در نهبندان با تأکید بر خانه نعمت الله تقوی

- ماهرالنقش، محمود. (۱۳۹۲). کاشی و کاربرد آن، چاپ پنجم، تهران: انتشارات سمت.
- محمدحسن، زکی. (۱۳۸۸). هنر ایران در روزگار اسلامی، ترجمه محمدابراهیم اقلیددی، چاپ دوم، تهران: انتشارات صدای معاصر.
- مشتاق، خلیل. (۱۳۸۷). هنر و معماری ایران در دوره باستان و دوره اسلامی، چاپ اول، انتشارات آزاداندیشان.
- مطیعی فرد، مرتضی. (۱۳۸۲). تکنولوژی گچ‌بری و گچ‌کاری، جلد اول، چاپ اول، تهران: انتشارات موسسه فرهنگی تکوک زرین.
- معماریان، غلام‌حسین. (۱۳۶۷). نیارش سازه‌های طاقی در معماری اسلامی ایران، جلد اول، چاپ اول، تهران: نشر جهاد دانشگاهی علم و صنعت ایران.
- مکی نژاد، مهدی. (۱۳۸۷). تاریخ هنر ایران در دوره اسلامی: تزئینات معماری، چاپ اول، تهران: انتشارات سمت.
- هاشمی زرج آباد، حسن، و روشندل، زهرا. (۱۳۹۴). شناخت الگوهای معماری خانه‌های تاریخی نهبندان؛ مطالعه موردی: خانه تقوی، اولین کنفرانس ملی مهندسی معماری، عمران و توسعه کالبدی، استان لرستان، کوه دشت، ۱۴-۱.
- هاشمی زرج آباد، حسن، و روشندل، زهرا. (۱۳۹۳). نموده‌های معماری سنتی و اسلامی در خانه‌های قاجاری نهبندان، دومین همایش ملی معماری، عمران و محیط‌زیست شهری، همدان، دانشکده شهید مفتح، ۱۳-۱.



پژوهشگاه علوم انسانی و مطالعات فرهنگی
پرتال جامع علوم انسانی