

تزئینات معماری مسکونی دوره آل مظفر در منطقه یزد و جایگاه آن‌ها در خانه‌های این دوره *

محمد ابراهیم زارعی ***

سید فضل‌الله میردهقان اشکذری ***

محمدحسن خادم‌زاده ***

تاریخ دریافت: ۱۳۹۴/۴/۳۰ تاریخ پذیرش: ۱۳۹۵/۵/۲۱

چکیده

دوره آل مظفر یکی از دوره‌های شکوه و رونق در منطقه یزد است که به مدت نیم‌قرن، آرامش نسبی را برای این منطقه فراهم کرد؛ در سایه این آرامش، ساخت‌وساز بناها با کاربری‌های مختلف از جمله مسکونی رونق گرفت. خانه‌های ساخته‌شده با استفاده از آرایه‌ها و تکنیک‌های مختلفی تزئین شده‌اند که با توجه به گستردگی و عدم شناخت آن‌ها تاکنون در هیچ پژوهشی، به اهمیت و جایگاهشان در معماری دوره آل مظفر پرداخته نشده است. با توجه به ضرورت یادشده، پژوهش حاضر با رویکرد تاریخی-توصیفی-تحلیلی، به تبیین جایگاه گونه‌های تزئینی پرداخته است. این پژوهش در دو شیوه انجام گرفته است: در شیوه اول به گردآوری اطلاعات تاریخی لازم از متون و در شیوه دوم، به جمع‌آوری داده‌ها و مستندسازی آن‌ها از طریق بررسی‌های میدانی پرداخته شده و براساس داده‌های گردآوری‌شده، تجزیه و تحلیل نهایی صورت گرفته است. نتایج پژوهش نشان می‌دهد در خانه‌های این دوره از گونه‌ها و تکنیک‌های مختلفی از جمله تکنیک گل‌بری، تنگ‌بری، آرایه‌های گچی، استفاده از چفد کلیل تزئینی، نقاشی دیواری و غیره استفاده شده است. همچنین متون به تزئین به‌وسیله جام‌های آبگینه الوان و کتیبه‌نگاری اشاره کرده‌اند که آثاری از آن‌ها برجای نمانده است. اجرای برخی از این گونه‌ها بسیار ساده و ابتدایی بوده و با ابزارآلات معمولی قابل اجرا بودند که در اکثر مناطق مورد بررسی مشاهده می‌شوند؛ اما برخی از گونه‌ها از ظرافت خاصی برخوردارند و همین امر سبب شده در نمونه‌های انگشت‌شمار از این گونه‌ها استفاده شود به طوری که می‌توانند به نوعی بیان‌کننده اهمیت این شهرها و روستاها باشند. همچنین تزئینات گل‌بری جایگاه ویژه‌ای در خانه‌های این دوره دارند. این تزئینات از لحاظ تکنیک‌های اجرا منحصر به فرد بوده و توانسته‌اند شیوه‌ای شاخص در این دوره ثبت کنند و به‌عنوان معیاری برای سنجش میزان اهمیت فضاها در نظر گرفته شوند. همچنین استفاده از گونه‌های تزئینی مختلف، می‌توانند به‌عنوان شاخصه‌ای برای بازشناسی خانه‌های این دوره قلمداد شوند.

کلیدواژه‌ها

خانه‌های دوره آل مظفر، منطقه یزد، شیوه‌های تزئینی، تزئینات گل‌بری.

* این مقاله برگرفته از رساله دکترای سید فضل‌الله میردهقان با عنوان «معماری مسکونی یزد در دوره آل مظفر (ایلخانی)، نمونه موردی: خانه‌های روستای خویذک» به راهنمایی آقای دکتر محمد ابراهیم زارعی در گروه باستانشناسی دانشکده هنر و معماری دانشگاه بوعلی سینای همدان است.

** دانشیار دانشکده هنر و معماری، دانشگاه بوعلی سینای همدان

*** دانشجوی دکترای باستانشناسی، دانشکده هنر و معماری، دانشگاه بوعلی سینا، نویسنده مسئول، ashkezar1363@gmail.com

**** استادیار دانشکده معماری، پردیس هنرهای زیبا، دانشگاه تهران

پرسش‌های پژوهش

۱. در خانه‌های دوره آل مظفر از کدام شیوه‌های تزیینی استفاده شده است؟
۲. تفاوت‌ها و شباهت‌های موجود بین نمونه‌های مورد بررسی در شهرها و روستاهایی که این خانه‌ها شناسایی شده‌اند، به چه صورت است؟
۳. جایگاه تزیینات در معماری خانه‌های آل مظفر چیست؟

مقدمه

دوره آل مظفر یکی از دوره‌های مهم در تاریخ منطقه یزد است؛ چراکه برای نخستین بار این خطه، در طی حیات دیرینه‌اش، سلسله‌ای را در درون خود پروراند که بیش از نیم‌قرن، حکومت بر نواحی جنوبی و مرکزی ایران را در دست داشت (میرحسینی ۱۳۷۲). براساس شواهد موجود و گواهی متون محلی، در این دوره رونق در ساخت‌وساز ایجاد می‌شود و همین امر باعث می‌گردد برج‌وباروی شهر یزد در طی چندین مرحله توسعه یابد و بخش‌هایی از محلات خارج از حصار به مجموعه داخل آن اضافه شوند (کاتب ۱۳۴۵، ۶۹). در این دوره، ساخت خانه توسط بزرگان مختلف رونق می‌گیرد که برخی از آن‌ها دارای تزیینات پرکاری بوده‌اند. آثار شناسایی شده هم از این رونق حکایت می‌کنند. معماران این دوره از طرق مختلف خانه‌ها را تزیین کرده‌اند که برخی از نمونه‌های باقی‌مانده، نشان‌دهنده غنای این تزیینات بوده و استفاده از آن‌ها را می‌توان از جنبه‌های مختلف بررسی کرد.

در این مقاله سعی شده تا با روش تاریخی- توصیفی- تحلیلی است به بررسی تزیینات به‌کاررفته در خانه‌های شناسایی شده پرداخته شود. این پژوهش در دو شیوه انجام گرفته است: در شیوه اول به گردآوری اطلاعات تاریخی لازم به‌خصوص از متون محلی پرداخته شده است؛ چراکه متون به روش‌هایی اشاره می‌کنند که در تزیین خانه‌ها مورد استفاده قرار گرفته ولی امروزه آثاری از آن‌ها باقی نمانده است. در شیوه دوم به جمع‌آوری اطلاعات لازم از طریق بررسی‌های میدانی پرداخته شده و در نهایت، براساس داده‌های کتابخانه‌ای و میدانی، تجزیه و تحلیل و مقایسه نهایی صورت گرفته است.

۱. پیشینه پژوهش

از جمله منابعی که به مبحث معماری ایران در دوره ایلخانی می‌پردازد کتاب معماری اسلامی ایران در دوره ایلخانان است که به بررسی ویژگی‌های معماری این دوره پرداخته است. در این نوشتار، علاوه بر اینکه سبک یزد به‌عنوان یکی از سبک‌های معماری رایج در این دوره معرفی شده، به‌صورت خلاصه به تزیینات موجود در برخی از بناهای هم‌دوره مانند مقبره سید شمس‌الدین پرداخته است (ویلبر ۱۳۶۵).

مقاله «خانه‌های مظفری میبد» نیز به بررسی خانه‌های آل مظفر منطقه میبد می‌پردازد و اطلاعات بسیار خوبی را درباره آن‌ها در اختیار قرار می‌دهد (ذاکرعاملی و اسفنجاری کناری ۱۳۸۶). مقاله «نقش برجسته‌های گلی، گونه‌ای خاص از تزیینات معماری میبد» از پژوهش‌هایی است که به بررسی تزیینات گل‌بری با تأکید بر نمونه‌های شناسایی شده در خانه برون میبد می‌پردازد (کریمی ۱۳۸۶).

کتاب معماری دوره آل مظفر یزد علاوه بر اینکه به بررسی معماری این دوره و بناهای مرتبط با آن در شهر یزد می‌پردازد، برخی از خانه‌های آل مظفر شناسایی شده در شهر یزد را معرفی کرده و ویژگی‌های معماری آن‌ها را تجزیه و تحلیل کرده است. همچنین نمونه‌های شناسایی شده را با خانه‌های آل مظفر شهر میبد مقایسه کرده است (خادم‌زاده ۱۳۸۷).

مقاله «پیدایش بادگیر در خانه‌های دشت یزد - اردکان» که بررسی روند شکل‌گیری و توسعه بادگیر در دشت یزد - اردکان پرداخته و بخشی از مقاله به مفهوم این سازه در خانه‌های آل مظفر منطقه میبد اختصاص یافته است (ابویی، مظفر، و ذاکرعاملی ۱۳۹۱).

۲. خانه‌های آل مظفر

بخشی از شواهد فرهنگی برجای مانده از دوره آل مظفر که از اهمیت زیادی در مطالعات معماری و تزیینات وابسته به آن برخوردارند، خانه‌هایی هستند که در برخی از محلات تاریخی شهرهای تاریخی میبد، یزد، اردکان و برخی از روستای منطقه مانند هفتادر، عزآباد، بُندرآباد و خویدک شناسایی شده‌اند. این خانه‌ها با دو گونه طرح ساخته شده‌اند: طرح اول که از رواج بسیار زیادی برخوردار بود، از فضاهای مختلفی شامل ورودی، حیاط، صفت بزرگ، صفت کوچک، طنبی، ایوانچه‌ها، اتاق‌های دو سمت صفت بزرگ و اتاق پشت صفت کوچک تشکیل شده‌اند (نقشه ۱).



۱: پیشطاق
۲: هستی
۳: دالان
۴: ایوانچه‌ها
۵: حیاط
۶: صفت اصلی یا بزرگ

۷: صفت کوچک
۸: طنبی
۹: اتاقهای دو طرف ایوان اصلی
۱۰: اتاق پشت صفت کوچک
۱۱: اتاقهای دو طرف فضای طنبی

نقشه ۱: خانه قاضی جلال‌الدینی و خانمایی فضاها (آرشیو اداره کل میراث فرهنگی، صنایع دستی و گردشگری استان یزد)

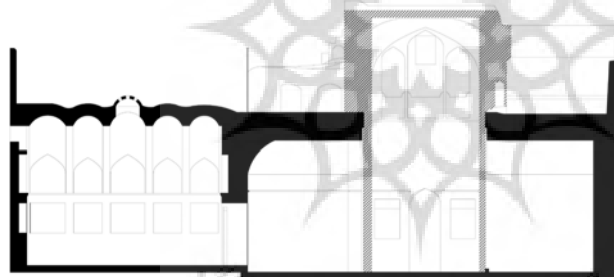


تصویر ۱: خانه باقر دشتی در روستای خویدک، جبهه جنوب غربی

ورودی اکثر خانه‌های شناسایی شده شامل دالانی است که یک یا چند گردش نود درجه و از طریق یکی از ایوانچه‌ها به حیاط مرکزی ختم می‌شود و بخش زیادی از روشنایی این دالان نیز از طریق ایوانچه مذکور تأمین می‌شود. اما کامل‌ترین نوع ورودی را خانه قاضی جلال‌الدینی روستای هفتادر به نمایش می‌گذارد که اگرچه فاقد جلوخان بوده، از ترکیب پیشطاق، درگاه، هشتی و دالان تشکیل شده است. در متون محلی نیز به ساخت پیشگاه و درگاه عالی برای برخی از خانه‌ها اشاره شده است (کاتب ۱۳۴۵، ۱۳۱).

حیاط در این گونه پلان، مستطیل شکل و اکثراً دارای رون راسته بوده اما در این بین استثنائاتی نیز وجود دارد: مانند نمونه خانه حاجی عبدالحسین رضا که با رون اصفهانی ساخته شده است.

صفه یا ایوان اصلی در جهت جنوب غربی بنا قرار دارد (نقشه ۲). این صفه نسبت به بخش‌های دیگر خانه ارتفاع بیشتری دارد به طوری که صفه بزرگ خانه رفیعی‌ها در شهر میبد ۹/۳۰ متر و در خانه سید رضا ۷ متر ارتفاع دارد (ذاکرعاملی و اسفنجاری کناری ۱۳۸۵، ۱۸۱). همین امر سبب می‌شد به علت وجود سایه و بادگیر بودن آن در تابستان، از این جبهه خانه استفاده کنند (همان، ۱۸۶). این صفه علاوه بر اینکه در تهویه هوای خانه نقش مهمی داشته (ابویی، مظفر، و ذاکرعاملی ۱۳۹۱، ۲۶) دسترسی به برخی از فضاهای دیگر خانه را نیز امکان‌پذیر می‌کرد. صفه دیگری در جبهه شمال شرقی حیاط وجود داشت که عمق و ارتفاع کمتری نسبت به صفه مقابل آن داشت. اتاق‌های اصلی خانه نیز در دو جبهه شمال غربی و جنوب شرقی صفه بزرگ و در پشت صفه کوچک قرار داشتند. در جوانب دیگر حیاط مرکزی، ایوانچه‌هایی وجود داشتند که دسترسی به برخی از فضاها، مانند پشت‌بام، به وسیله آن‌ها امکان‌پذیر بود (نقشه ۳). این ایوانچه‌ها ارتفاع کمتری نسبت به صفه بزرگ داشته و در اکثر موارد عرض دهانه آن‌ها یکسان نبود.



نقشه ۲: صفه یا ایوان اصلی خانه کریمی شهر یزد (خادمزاده ۱۳۸۷، ۲۸۱)



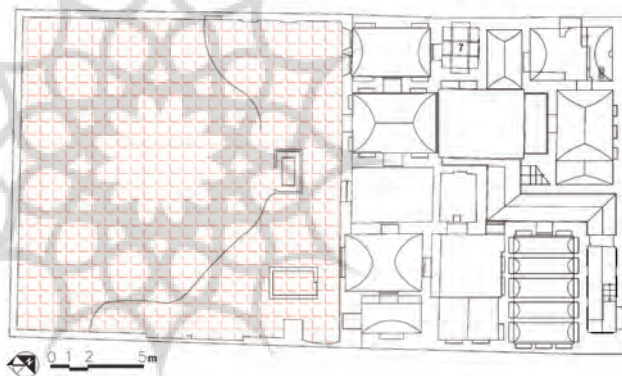
نقشه ۳: جانمایی ایوانچه‌ها در خانه بابایی شهر یزد (خادمزاده ۱۳۸۷، ۲۱۲)

فضای طنبی در پشت صفه بزرگ قرار داشت که ورود به آن از طریق دهانه‌ای در اسپر امکان‌پذیر بود. این فضا یکی از بخش‌های شاخص در خانه‌های آل مظفر است که در خانه‌های دوره‌های بعد، موجودیت پیشین خود را از دست می‌دهد (ذاکرعاملی و اسفنجاری کناری ۱۳۸۵، ۱۸۸). در برخی از خانه‌های شناسایی شده، مانند خانه برونی میبد، این قسمت بیشترین حجم تزیینات را دارا بوده که همین امر نشان‌دهنده اهمیت زیاد آن است. همچنین می‌توان به اتاق‌هایی اشاره کرد که در پشت صفه کوچک و دو طرف صفه بزرگ قرار داشتند.

دو فضای ایوان و اطاق پشت آن (طنبی) به صورت دو جزء همراه یکدیگر در خانه‌های این دوره یادآور پلان برخی از کاخ‌های این دوره مانند کاخ آباق‌آن در تخت سلیمان هستند. با توجه به مدارک موجود، بعد از صفه اصلی در این کاخ اطاق گنبدداری قرار گرفته بود و مراسم مهمی همچون بار عام در این مکان صورت می‌گرفت (Blair 1993, 240). این نوع پلان در بناهای دیگر این دوره شهر یزد نیز رایج بوده است. همچنین اشارات مکرر متون محلی به ساخت صفه و طنبی می‌تواند ناشی از اهمیت این دو فضا در ترکیب فضاهای تشکیل‌دهنده خانه‌های این دوره باشد.

در برخی از خانه‌های این دوره، علاوه بر فضاهای ذکر شده، باغی را ایجاد می‌کردند که موقعیت آن در پشت صفه اصلی و فضای طنبی بود (نقشه ۴). این باغ که در متون محلی از لفظ سرابستان از آن یاد می‌شود (کاتب ۱۳۴۵، ۱۳۱)، نقش بسیار زیادی در تهویه و تعدیل هوای خانه داشت.

گونه دیگر، پلان چهارصفه است که پیچیدگی کمتری نسبت به پلان دیگر دارد و در برخی از نمونه‌های شهر یزد مانند خانه جواد خراسانی باقی مانده است (خادم‌زاده ۱۳۷۸، ۲۴۵). در این گونه پلان، حیاط مربع‌شکل بوده و چهار ایوان یا صفه در جوانب آن ساخته شده‌اند. برخلاف گونه قبل، ایوان اصلی نسبت به ایوان‌های دیگر ارتفاع بیشتری نداشته اما دارای عمق بیشتری نسبت به آن‌هاست. ورودی خانه نیز دالان باریکی است که از طریق یکی از صفه‌ها به حیاط اصلی دسترسی دارد. اتاق‌هایی نیز در اطراف صفه‌ها قرار گرفته‌اند (نقشه ۵).



نقشه ۴: جانمایی باغ خانه کریمی شهر یزد (آرشیو اداره کل میراث فرهنگی، صنایع دستی و گردشگری استان یزد)



۱: صفه‌ها یا ایوانها ۲: اتاق‌های دو طرف صفه ۳: ورودی ۴: دالان

نقشه ۵: پلان خانه خراسانی شهر یزد (خادم‌زاده ۱۳۸۷، ۲۴۶)

۳. پراکندگی نمونه‌های شناسایی شده

خانه‌های آل مظفر مجموعه بناهایی هستند که در شهرهای مختلف منطقه یزد و برخی از روستاهای آن شناسایی شده‌اند. این دسته از بناها ویژگی‌هایی دارند که در اکثر نمونه‌ها یکسان بوده و فقط مختص به معماری این دوره‌اند. در شهر یزد، پانزده خانه شناسایی شده که در بین آن‌ها خانه‌های حسن‌آبادی، سالار و تهرانی اهمیت زیادی دارند. تمرکز تعداد زیادی از این خانه‌ها در محله شیخداد و باغ صندل است که این امر می‌تواند نشان‌دهنده اهمیت این دو محله در دوره آل مظفر باشد.

شهر میبد خود یکی از مراکز اصلی حکومت آل مظفر به حساب می‌آید، به طوری که محمد مظفر ابتدا این شهر را به عنوان پایگاه فعالیت‌های خود در نظر گرفت و اقدام به مرمت و احیای بنای نارین‌قلعه نمود تا از این طریق بتواند علاوه بر کنترل اوضاع منطقه، حفظ و حراست از شاهراه ری به کرمان را نیز به خوبی انجام دهد (کاتب ۱۳۴۵، ۸۳). در این شهر، چندین خانه مربوط به این دوره شناسایی شده که در این بین خانه برونی از اهمیت زیادی در مطالعه تزینات این دوره برخوردار است.

اردکان امروزه یکی از شهرهای منطقه یزد است، اما در دوره آل مظفر یکی از روستاهای شهر میبد بوده (همان، ۱۶۰). در این شهر، چندین خانه مربوط به این دوره شناسایی شده‌اند که نسبت به نمونه‌های دو شهر دیگر، تخریب بیشتری در آن‌ها صورت گرفته است. همچنین شیوه ساخت و پرداخت آن‌ها بسیار ساده‌تر و ابتدایی‌تر از نمونه‌های یزد و میبد بوده است. شاید این امر را بتوان با توجه به اهمیت کمتر اردکان در این دوره توجیه کرد.

عقدا یکی از شهرهایی است که متون محلی یزد احداث آن را به عقدار یکی از سرهنگان یزدگرد نسبت می‌دهند و در قرون میانه اسلامی از روستاهای تابع میبد بوده است (همان، ۳۲). در این شهر، چندین خانه مربوط به دوره آل مظفر شناسایی شده که از جمله آن‌ها می‌توان به خانه کوچک و بی‌بی سکین اشاره کرد. خانه کوچک عقدا دارای تزینات قابل توجهی بوده و آن را هم‌ردیف برخی از خانه‌های شهر یزد و میبد قرار می‌دهد؛ این در حالی است که خانه‌های دیگر تزینات قابل توجهی ندارند.

هفتادر امروزه یکی از روستاهای بخش عقدا از توابع شهرستان اردکان است (سازمان جغرافیایی نیروهای مسلح ۱۳۸۱، ج. ۱: ۲۸۲). متون محلی احداث آن را مربوط به دوره ساسانی می‌دانند که توسط شاه قباد برادر شاه هرمز ایجاد شده است (کاتب ۱۳۴۵، ۳۸). روستای مذکور ابتدا از توابع ولایت میبد بوده (همان، ۳۸) که پس از گسترش شهر اردکان، از آن جدا شده است. در این روستا نیز می‌توان به خانه‌های شیرین و قاضی جلال‌الدینی اشاره کرد که به این دوره تاریخ‌گذاری شده‌اند.

دو روستای بندرآباد و عزآباد در قرون میانه اسلامی، از توابع دهستان رستاق بوده‌اند که دو خانه مربوط به دوره آل مظفر در این روستاها شناسایی شده‌اند. اگرچه بخش‌های زیادی از این خانه‌ها تخریب شده یا با دخل و تصرف‌های صورت گرفته آسیب دیده، از لحاظ تزینات از اهمیت بسیار زیادی برخوردار بوده‌اند، به طوری که آن را هم‌ردیف خانه‌های برونی شهر میبد و حسن‌آبادی، سالار و تهرانی شهر یزد قرار می‌دهد. گفتنی است روستای بندرآباد یکی از مراکز اصلی فرقه دادائیه به حساب می‌آید و خانقاه آن را مستقیماً شیخ تقی‌الدین دادامحمد، بنیان‌گذار این فرقه، اداره می‌کرد (میرحسینی ۱۳۷۲، ۲۶۵).

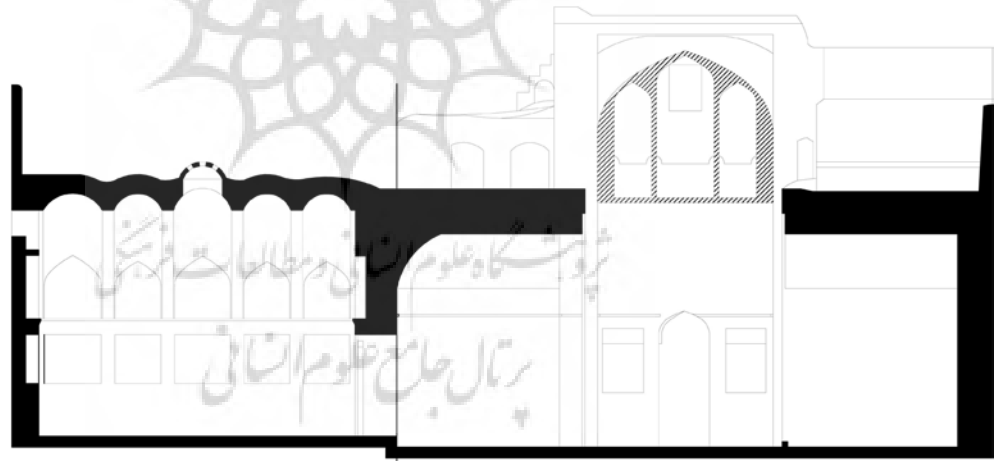
خویدک امروزه یکی از روستاهای دهستان فهرج از بخش مرکزی شهرستان یزد است (سازمان جغرافیایی نیروهای مسلح ۱۳۸۱، ج. ۱: ۵۹) که در قرون میانه اسلامی این روستا به همراه فهرج یکی از روستاهای ناحیه مهرجرد بوده است (حسینی ۱۳۴۱، ۲۱). در بررسی‌های صورت گرفته در این روستا چندین خانه مربوط به دوره آل مظفر شناسایی شد که از لحاظ ویژگی‌های معماری، با نمونه‌های شناسایی شده در شهرهای یزد و میبد قابل مقایسه بودند.

۴. تزیینات خانه‌های آل مظفر

یکی از ویژگی‌های خانه‌های این دوره تزیینات است. این خانه‌ها به طرق مختلفی تزیین شده‌اند که به دلیل ویژگی‌های خاص منطقه مورد بررسی، تزیینات گلی بیشترین استفاده را در این خانه‌ها داشته‌اند که از جمله آن‌ها می‌توان به تکنیک گل‌بری، خطوط و قاب‌های نواری تزیینی، در زیر پاکار قوس‌ها و شمشه‌های گلی اشاره کرد که در برخی از آن‌ها مشاهده می‌شود. اگرچه از این تزیینات در اکثر خانه‌ها استفاده شده، کاربرد آن‌ها در همه نقاط مورد بررسی یکسان نیست و در برخی از موارد تفاوت‌هایی وجود دارد.

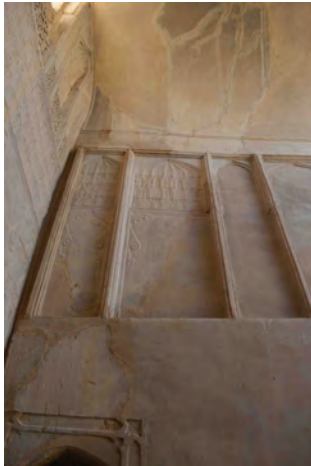
۱.۴. طاق‌نماها

صفت اصلی در خانه‌های این دوره، یکی از مهم‌ترین فضاها برای اجرای شیوه‌های تزیینی است. در اسپر این فضاها در اکثر نمونه‌ها طاق‌نماهایی وجود دارد که خود نیز محل اجرای برخی از فنون تزیینی دیگرند و نمونه‌های قابل مقایسه را در برخی از بناهای قرن هشتم یزد مانند بقعه سید رکن‌الدین می‌توان مشاهده کرد (نقشه ۶). این طاق‌نماها اکثراً در فضای صفت اصلی وجود دارند. در برخی از خانه‌ها فقط در اسپر ایوان سه طاق‌نما اجرا شده که طاق‌نمای بزرگ‌تر در وسط و دو طاق‌نمای کوچک‌تر در کنار آن قرار گرفته‌اند که از جمله آن‌ها می‌توان به خانه‌های حاجی عبدالحسین رضا، باقر دشتی در روستای خویدک، کریمی و ممتاز در شهر یزد (خادم‌زاده ۱۳۸۷)، شیخ‌اسماعیل و سیدرضا در شهر میبد (ذاکرعاملی و اسفنجاری کناری ۱۳۸۶) و خانه‌های الهی‌فرع و ابوطالبی در شهر اردکان اشاره کرد. در پاره‌ای از موارد، با ایجاد یک انحنا در گوشه‌های هر طاق‌نما (خانه باقر دشتی در روستای خویدک)، بر جنبه تزیینی آن تأکید بیشتری شده است. عمق این طاق‌نماها نیز متفاوت بوده، به طوری که در تعدادی از نمونه‌ها تنها با شمشه‌گیری کاهگل اقدام به ایجاد طاق‌نمای مذکور کرده‌اند (تصویر ۲-۴).



نقشه ۶: طاق‌نماهای تزیینی خانه کریمی شهر یزد (خادم‌زاده ۱۳۸۷، ۲۸۱)

در خانه ممتاز شهر یزد طاق‌نماهای کناری دارای تزیینات شبدری‌مانند بوده‌اند که یکی از آن‌ها تخریب شده است. در خانه تهرانی شهر یزد، علاوه بر اسپر، نمای صفتها را در بر گرفته و فضایی را برای ایجاد نقوش برجسته گلی فراهم کرده‌اند که نمونه مشابه آن را می‌توان در بناهای هم‌دوره مانند بقعه سید شمس‌الدین، بقعه سید رکن‌الدین و بقعه شاه‌کمال مشاهده کرد. در برخی از خانه‌ها مانند خانه حسن‌آبادی طاق‌نماها دو جبهه دیگر ایوان را در بر گرفته‌اند و فضای داخلی آن‌ها به وسیله گچ‌بری نیم‌برجسته تزیین شده که شامل نقوش اسلیمی و حیوانی است.



تصویر ۴: طاقنماهای تزیینی خانه برونی و تزیینات گل‌بری آن



تصویر ۳: طاقنماهای تزیینی خانه حسن‌آبادی و گچبری‌های آن



تصویر ۲: ایوان و طاقنمای تزیینی آن، خانه حاجی عبدالحسین رضا، روستای خویبدک

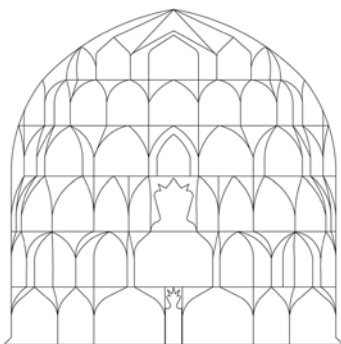
۲.۴. تزیینات گلی

تزیین بنا به وسیله ملات گل یکی از شیوه‌هایی است که در معماری منطقه یزد از رواج زیادی برخوردار است. قدیمی‌ترین نمونه باقی‌مانده در این منطقه، تزیینات گلی مسجد جامع فهرج است (سرداری ۱۳۹۱، ۴۶). از این شیوه در دوره آل مظفر به طرق مختلف برای تزیین بناهای گوناگون استفاده شده است که از لحاظ نوع نقوش به سه دسته تقسیم می‌شوند:

۲.۴.۱. مقرنس‌های گلی

از دیگر گونه‌های تزیینی که در این خانه‌ها مورد استفاده قرار گرفته، مقرنس‌های گلی است که برای نمونه می‌توان به خانه توانا، سالار و حسن‌آبادی در شهر یزد (خادم‌زاده ۱۳۸۷) و خانه برونی میبد (کریمی ۱۳۸۶، ۲۲۳) اشاره کرد (تصاویر ۷-۵). در خانه سالار، ایوانچه‌ها و یکی از صفحه‌ها را با این شیوه تزیین کرده و سپس روی آن‌ها با اندود گچ پوشانده و با رنگ آبی کم‌گیری کرده‌اند. در خانه حسن‌آبادی ایوانچه‌ها با این شیوه تزیین شده‌اند که بخش‌های زیادی از آن‌ها تخریب شده است. در خانه توانا نیز آثار بسیار کمی از این شیوه تزیینی باقی مانده است (خادم‌زاده ۱۳۸۷، ۲۲۸).

بهترین نمونه این گونه تزیینات را می‌توان در طنبی خانه برونی میبد دید. ویژگی این مقرنس‌ها توپر بودن است که همین امر آن‌ها را از مقرنس‌های گچی متمایز می‌کند (کریمی ۱۳۸۵، ۲۲۹). «این شیوه ساخت را می‌توان تا حدودی از روی کاربندی ایوانچه شرقی خانه برونی که بر اثر نفوذ رطوبت پوسته‌پوسته شده، تشخیص داد. در این قسمت، چند لایه کاهگل که روی هم قرار گرفته‌اند، قابل تشخیص است. در این بخش میخ‌های چوبی در طبقات مقرنس زده شده و به جای لب‌تخته‌های گچی از قطعات خشت برای سطوح عمودی استفاده شده است. خشت به کاررفته نازک‌تر از خشت معمولی و در واقع تخته گلی است. این تخته‌ها به شکل دلخواه برش خورده و در پایه یا دیگر بخش‌های مقرنس به کار رفته‌اند. خشت‌ها بر روی پایه چوبی سوار شده و فضای خالی پشت آن‌ها با گل پر شده است. در پرداخت نهایی، اندود نرمه کاهگلی بر روی مقرنس‌ها کشیده شده و نقوش خفیفی بر روی آن ایجاد شده است» (همان، ۲۲۹).



طرح ۱: مقرنس‌های گلی خانه سالار شهر یزد (خادمزاده ۱۳۸۷، ۲۶۰)



تصویر ۷: مقرنس‌های گلی خانه برونی



تصویر ۶: مقرنس‌های گلی خانه سالار



تصویر ۵: مقرنس‌های گلی خانه حسن‌آبادی

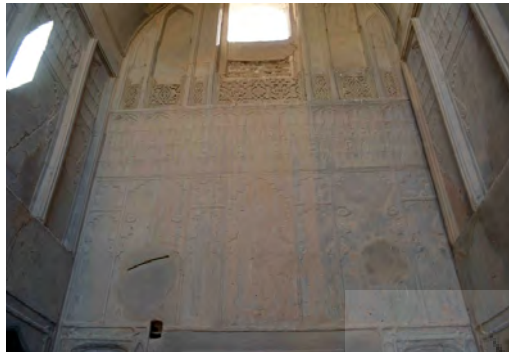
۲.۲.۴. نقش برجسته‌های گلی

یکی از شیوه‌های تزئینی که در برخی از خانه‌های این دوره وجود دارد، تزئین به‌وسیله نقوش برجسته گلی است که در بناهای دیگر این دوره مانند بقعه سید شمس‌الدین، بقعه سید رکن‌الدین، بقعه شاه‌کمال، مدرسه (خانه) آقا سیدگل‌سرخ و بقعه امامزاده میرمحمدی روستای عزآباد نیز دیده می‌شود (تصویر ۸). این نوع تزئینات که بر روی لایه نه‌چندان ضخیم کاهگل اجرا شده‌اند، عمق کمی دارند و معمولاً لایه سطحی آن‌ها با سیم‌گل نرم و در مواردی با رنگ سفید یا روغن روی سیم‌گل، پوشیده می‌شدند (سرداری ۱۳۹۱، ۵۵).

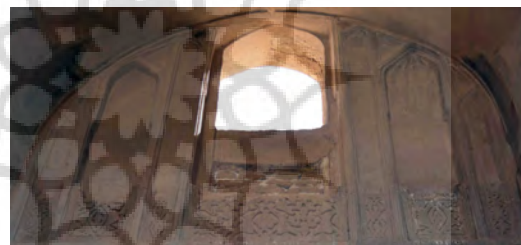
خانه تهرانی در شهر یزد، برونی میبد، خانه کوچک شهر عقدا و خانه موسوم به طنابی بندرآباد، با این شیوه تزئین شده‌اند. در خانه تهرانی، این نقوش در داخل طاق‌نماها قرار داشته و نما و اسپر ایوان‌ها را تزئین کرده‌اند. خانه برونی میبد یکی از بهترین نمونه‌هایی است که تزئین با این شیوه را به نمایش می‌گذارد (تصویر ۹). این شیوه بدنه صاف اصلی، طاقچه‌ها و ایوانچه‌ها را در بر می‌گیرد که در یک تقسیم‌بندی شکلی به دو گروه تقسیم می‌شوند: ۱. نقش برجسته‌های گلی با برجستگی و فرورفتگی کم و نقوش ساده که بیشتر سطح ایوان با این شیوه تزئین شده است. نقوش تزئینی این دسته، هندسی بوده که موارد قابل مقایسه را می‌توان در خانه تهرانی شهر یزد، قاضی جلال‌الدینی هفتادر، کوچک عقدا، استاد آقایی روستای عزآباد و طنابی بندرآباد مشاهده کرد. در خانه طنابی بندرآباد از این نقوش برجسته برای تزئین طاق‌نماهای ایوان جنوبی که علاوه بر اسپر، دو جبهه دیگر را در بر گرفته‌اند، استفاده شده است. این شیوه را اگرچه نمی‌توان جزء مقرنس‌های گلی به حساب آورد، در اجرا از برجستگی بیشتری نسبت به نمونه‌های قابل مقایسه برخوردارند.

۲. نقش برجسته‌های گلی که نسبت به گروه اول پیچیده‌تر بوده و فرورفتگی و برجستگی بیشتری نسبت به آن دارند. این گروه در قالب هفت لوح مستطیل‌شکل در بالای اسپر ایوان جنوبی دیده می‌شود (کریمی ۱۳۸۵، ۲۳۱) (تصویر ۱۰). این دسته به‌وسیله نقوش شبه اسلیمی تزئین شده‌اند و موارد قابل مقایسه با آن، در خانه استاد آقایی روستای عزآباد وجود دارد. در این خانه، یکی از طاقچه‌های صاف اصلی با این گونه تزئین شده است (تصویر ۱۱). در برخی از خانه‌ها مانند برونی میبد، بابایی، نجیب، ممتاز و توانا در شهر یزد، شمشه‌های هشت‌پری دیده می‌شود که جزء نقوش برجسته گلی به حساب می‌آیند. در این شیوه با شکل‌دادن به توده گلی و پرداخت نهایی آن با چند لایه گل نرم، فرم نهایی به‌دست می‌آید و در نهایت بر روی لایه گلی تزئینی، پوسته‌ای نازک از گچ سفید انداخته شده است. نقش ایجادشده قابل مقایسه با شمشه‌های گچی است که در تعدادی از خانه‌ها مانند شیخ اسماعیل میبد

وجود دارد. این نوع نقش اکثراً در فضای صفة اصلی ایجاد شده است؛ برای مثال در خانه برونی، اسپر صفة، در خانه ممتاز دو طرف دهانه و در خانه توانا نمای صفة اصلی دارای شمشه‌های هشت‌پرنده. نمونه‌ای از این تزئین را می‌توان در مدرسه (خانه) آقا سیدگل سرخ مشاهده کرد. در خانه‌های شناسایی شده شهر اردکان و روستای خویدک شواهدی مبنی بر استفاده از این شیوه تزئینی دیده نمی‌شود.



تصویر ۸: تزئین بوسیله نقوش برجسته گلی، خانه آقا سید گل سرخ، شهر یزد
تصویر ۹: تزئین بوسیله نقوش برجسته گلی، صفة اصلی خانه برونی میبد



تصویر ۱۰: تزئین بوسیله نقوش برجسته گلی، صفة اصلی خانه برونی میبد
تصویر ۱۱: تزئین بوسیله نقوش برجسته گلی، صفة اصلی خانه استاد آقایی روستای عزآباد

۳.۴. خطوط و قاب‌های نواری تزئینی

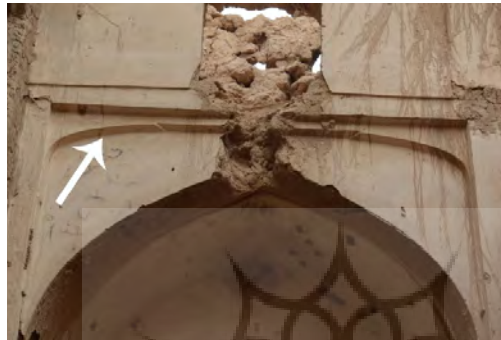
خطوط و قاب‌های نواری تزئینی رواج زیادی داشته که در اکثر خانه‌های این دوره مشاهده می‌شود. این شیوه به صورت نوار نسبتاً پهن (به‌طور متوسط با پهنایی در حدود چهل سانتی‌متر) دورتادور فضاهایی مانند ورودی، ایوان و صفة‌ها را در بر می‌گیرند (تصویر ۱۲). در این شیوه، خطوط را با استفاده از شمشه و ملات کاهگل در زیر پاکار قوس ایجاد کرده‌اند که در برخی از فضاهای خانه در یک ردیف و در برخی دیگر در دو ردیف مشاهده می‌شود. کاربرد این شیوه در ورودی خانه‌های مذکور عمومیت نداشته، اما در تعدادی از موارد اجزای ورودی را تزئین کرده‌اند. در خانه حاجی عبدالحسین رضا در روستای خویدک، دالان ورودی و در خانه طنابی بندرآباد پیشطاق با این شیوه تزئین شده‌اند.

بیشترین کاربرد آن در صفة‌ها و ایوانچه‌هاست که خطوط موازی در دو یا یک ردیف ایجاد شده و تمام فضای آن‌ها را در بر گرفته‌اند. مشابه این نوع تزئین را در بناهای ایلخانی یزد، مانند بقعه شاه‌کمال، بقعه شیخ احمد فهادان و مجموعه شهدای فهرج می‌توان مشاهده کرد. در این بناها، فضای ایجاد شده دارای کتیبه بوده که در معماری مسکونی وجود ندارد.

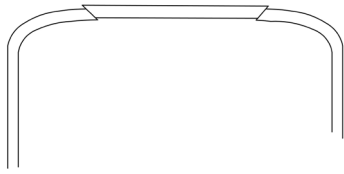
۴.۴. چغد کلیل تزئینی

چغد کلیل یکی از چفدهای آمودی به حساب می‌آید که از ترکیب چغد مازهدار و تیزهدار به دست می‌آید (پیرنیا

۱۳۹۰، ۴۵). از این نوع چفد به صورت تزئینی در خانه‌های این دوره استفاده شده که موارد کاربرد آن نمای صفتها و ایوانچه‌هاست. این گونه تزئینی نیز مانند خطوط و قاب‌های نواری تزئینی، در اکثر خانه‌ها عمومیت داشته است (تصویر ۱۳ و طرح ۲). علاوه بر خانه‌ها، برخی از بناهای هم‌دوره شهر یزد، مانند بقعه سید شمس‌الدین، بقعه شاه کمال، بقعه سید رکن‌الدین و مدرسه ضیائیه (خادم‌زاده ۱۳۸۷)، با این شیوه تزئین کرده‌اند. همچنین استفاده از این شیوه در مجموعه شهدای فهرج، گنبد سیدون علی نقیا در ابرکوه، مسجد جامع ازیران (نوایی و حاجی قاسمی ۱۳۹۰، ۱۵۱) و مسجد ازدان اصفهان (گدار، گدار، و سیرو ۱۳۶۷، ۲۳۲؛ گدار و گدار ۱۳۹۰، ۱۰۷) قابل مشاهده است.



تصویر ۱۲: خطوط و قاب‌های نواری تزئینی، خانه باقر دشتی در تصویر ۱۳: استفاده از چفد کلید جهت تزئین خانه طنبی بندرآباد روستای خویدک



طرح ۲: چفد کلید تزئینی، خانه قاضی جلال‌الدین (ارشيو اداره كل ميراث فرهنگي، صنايع دستي و گردشگري استان يزد)

۵.۴. نقاشی دیواری

استفاده از رنگ برای تزئین فضای داخلی بناهای مختلف در دوره آل مظفر امری رایج بوده است (خادم‌زاده و اصفهانی‌پور ۱۳۹۳؛ فرهنگد بروجنی، عابد اصفهانی، و شیشه‌بری ۱۳۹۱)، اما از این شیوه تزئینی در خانه حاجی عبدالحسین رضا در روستای خویدک استفاده شده است. در این شیوه که اتاق ایوان جبهه جنوب غربی به‌وسیله آن تزئین شده بود، نقوش هندسی کیفیت بسیار پایینی دارند و با استفاده از رنگ سفید بر روی اندود کاهگل ایجاد شده‌اند. این نقوش از ترکیب دایره، نقطه و خط به‌وجود آمده‌اند و به سه دسته تقسیم می‌شوند: دسته اول دایره‌های بزرگی هستند که در مرکز قرار گرفته و دایره‌های کوچک‌تر دورتادور آن‌ها را فراگرفته‌اند. دسته دوم خطوطی هستند که به‌صورت زیگزاگ دورتادور اتاق کشیده شده و انتهای هر خط خمیده شده است. سپس فواصل ایجادشده بین خطوط تزئین و فضاهای بین شبکه‌ها را به‌وسیله دایره‌های مختلف پر کرده‌اند. دسته سوم خطوطی هستند که به‌صورت متقاطع و شبکه‌ای، بخشی از اتاق را در خانه توانا نیز آثار بسیار کمی از این نوع تزئینات وجود دارد که تنها رنگ لاجورد با نقوش احتمالی گل و ترنج باقی مانده است (خادم‌زاده ۱۳۸۷، ۲۲۵).



طرح ۳: بخشی از تزئینات نقاشی خانه حاجی عبدالحسین رضا



تصویر ۱۴: تزئین فضای اتاق بوسیله نقاشی دیواری

۶.۴. تنگ‌بری

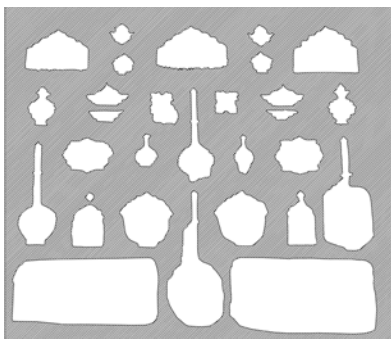
«تزیین تنگ‌بری گونه‌ای از آذین‌های گچی است که از زمان عباسیان در شهر سامرا و زمان ایلخانی و تیموری اجراء شد و در دوره صفوی رشد و تکامل بسیار یافته است، به طوری که در ساخت بنای معاصری چون هتل عباسی اصفهان نیز از این شیوه استفاده شده است» (ولی‌بیگ و سعادت، ۱۳۹۰، ۱۲۰). نمونه‌هایی از این تزیین در بناهایی مانند تالار چینی‌خانه آرامگاه شیخ صفی در شهر اردبیل، کاخ عالیقاپو، هشت بهشت، شربت‌خانه بازار قیصریه و برخی از خانه‌های آرامنه در شهر اصفهان به کار رفته است (همان، ۱۲۰؛ خلیلی‌پور و طاووسی، ۱۳۹۱، ۱۸؛ صالحی کاخکی و اصلانی، ۱۳۹۰، ۱۰۰).

برخی از بناهای ایلخانی منطقه یزد نیز دارای تزیینات تنگ‌بری هستند که برای نمونه می‌توان به بقعه امامزاده میرمحمدی روستای عزآباد رستاق اشاره کرد. علاوه بر این در بناهای تیموری یزد همچون آرامگاه شیخ علی بنیمان (ولی‌بیگ و سعادت، ۱۳۹۰، ۱۲۱) و بقعه سستی فاطمه (حمزوی، ۱۳۸۸، ۳۰) از این شیوه استفاده شده است.

برای اجرای این نقش به فضایی نیاز است که دارای عمق باشد، به همین دلیل اکثراً طاقچه‌ها را برای این کار انتخاب می‌کردند. با توجه به تقسیمات صورت گرفته، ابتدا تخته‌های گچی را با اندازه‌های مورد نظر به وسیله شمشه‌های چوبی بر روی زمین آماده می‌کنند. پس از سفت شدن گچ، شمشه‌های چوبی را برداشته و به اندازه‌های مورد نظر می‌برند. بعد از خشک شدن تخته‌های گچی، آن‌ها را در محل مورد نظر نصب می‌کنند. مرحله بعد را به دو روش گوناگون می‌توان انجام داد: در شیوه اول، پس از ریختن تخته گچی به صورت زنده و گیرش کامل آن، با توجه به تقسیمات انجام گرفته، صفحه گچی به قطعات کوچک‌تر بریده شده و در محل مورد نظر با ملات گچ، کار گذاشته می‌شود. در شیوه دیگر اجرا، بعد از گیرش تخته گچی، اول آن را در محل مورد نظر نصب و طرح را روی آن پیاده می‌کنند سپس با استفاده از ابزارهای گچ‌بری، آن را می‌برند (ولی‌بیگ و سعادت، ۱۳۹۰، ۱۲۲).

از این شیوه برای تزیین برخی از خانه‌های شناسایی شده استفاده شده که امروزه به جز تعداد انگشت‌شمار در روستای خویدک، بقیه موارد تخریب شده‌اند (تصویر ۱۵ و طرح ۴). اگرچه در خانه کدخدای بفریویه اسپر صفا بزرگ و یکی از طاقچه‌های طنبی دارای تزیین تنگ‌بری بوده، در اکثر نمونه‌ها در طاقچه‌های اتاق‌های دو طرف ایوان کاربرد داشتند.

در خانه تهرانی و بقعه شیخ احمد فهادان نیز شواهدی مبنی بر وجود این گونه مشاهده می‌شود (تصاویر ۱۶ و ۱۷). اگرچه به دلیل تخریب، نمی‌توان درباره نقوش آن‌ها صحبت کرد، از لحاظ اجرا با نمونه‌های خویدک قابل مقایسه‌اند. نمونه باقی مانده در خانه حاجی محمد صدیقی، دارای ابعاد ۲۰۰*۲۰۰ سانتی‌متر است که فضای آن به دو بخش تقسیم و اشکال به صورت قرینه ایجاد شده‌اند. همچنین سطوح تنگ‌بری را به وسیله خطوط موازی به شبکه‌های مختلف تقسیم کرده‌اند. اشکال ایجادشده نیز شامل شکل ظروف مختلف مانند صراحی، کاسه، تنگ‌های کوچک و غیره‌اند (تصویر ۱۳ و طرح ۵). برای نمونه دیگری که باقی مانده، علاوه بر جنبه تزیینی، جنبه کاربردی هم می‌توان در نظر گرفت.



طرح ۴: تزیینات تنگ‌بری، خانه حاجی محمد صدیقی در روستای خویدک



تصویر ۱۵: تزیینات تنگ‌بری، خانه حاجی محمد صدیقی در روستای خویدک

اینکه بتوان تنگبری‌ها را به دوره آل مظفر تاریخ‌گذاری کرد، نیاز به تحقیقات و بررسی‌های بیشتر دارد، اما با توجه به شناسایی این گونه در برخی از بناهای هم‌دوره در منطقه یزد، این احتمال وجود دارد که استفاده از آن در دوره مورد بررسی رواج داشته است.



تصویر ۱۶: شواهدی از استفاده از گونه تنگبری در بقعه شیخ احمد فهادان
تصویر ۱۷: شواهدی از وجود گونه تنگبری در خانه تهرانی شهر یزد

۷.۴. ترکیب آجر و کاشی جهت پوشش کف

با توجه به شواهد موجود، از خانه‌های آل مظفر در دوره‌های بعد نیز استفاده می‌شد که در این دوره‌ها دخل و تصرفاتی در آن‌ها صورت گرفته است؛ به همین دلیل نمی‌توان درباره پوشش اصلی کف این خانه‌ها اظهار نظر کرد. با وجود این، در کف‌سازی بخش‌های راست و چپ طنبی خانه برونی، ترکیب آجر شش‌ضلعی با کاشی سبز و آبی به چشم می‌خورد که علاوه بر جنبه کاربردی، جنبه تزیینی هم به خود گرفته است (کریمی ۱۳۸۵، ۲۲۸). «این ترکیب به صورت گره شمسه شش‌پر در نواری وسط اتاق با کف‌سازی آجر مربع قطع شده است. آجرها ۲۰ سانتی‌متر قطر دارند و اندازه میانگین هر ضلع کاشی‌های مثلثی نه سانتی‌متر است. در این ترکیب بسیار زیبا که با مهارت نیز انجام شده، لبه کاشی‌ها پخ نخورده و زاویه قائمه دارند. ضخامت کاشی‌ها در این کف دو سانتی‌متر است» (همان، ۲۲۸) (تصویر ۱۸).



تصویر ۱۸: ترکیب آجر و کاشی جهت پوشش کف در خانه برونی

نمونه قابل مقایسه با این نوع کف‌سازی در حفاری‌های مجموعه شهدای فهرج به‌دست آمده که مرحوم امیرلو آن را مربوط به میانه قرن هشتم هجری تاریخ‌گذاری کرده است (همان، ۲۲۸). همچنین نمونه دیگری در خانه تاریخی شفیع شناسایی شده که با نمونه خانه برونی قابل مقایسه است (کاظم‌نژاد، مصاحبه‌شونده ۱۳۹۴). اگرچه از ترکیب آجر و کاشی برای تزیین در بناهای مختلف دوره اسلامی، مانند مسجد دامغان، مسجد جامع قزوین، مسجد سین، مسجد ملک زوزن استفاده شده، در تمامی موارد این نوع ترکیب برای تزیین نمای بنا کاربرد داشته و کف بناها به‌وسیله آجر، فرش شده است؛ بنابراین این احتمال وجود دارد که شیوه تزیینی مذکور از ویژگی‌های معماری منطقه یزد باشد که مشابه آن در جای دیگر مشاهده نشده است (همان، ۲۵۶).

۸.۴. آرایه‌های گچی

گچ یکی از مصالحی بود که در دوره ایلخانی استفاده از آن در امر تزیین بنا رواج داشت (ویلبر ۱۳۴۶، ۸۵). گچ‌بری در این دوره برگرفته از گچ‌بری سلجوقیان بود، اما به‌تدریج نوآوری‌هایی در طراحی، تزیین و اجرای آن به‌وجود آمد (شکفته ۱۳۹۱، ۸۲). قدیمی‌ترین نمونه باقی‌مانده استفاده از این گونه در شهر یزد، مربوط به بقعه دوازده‌امام است که در اوایل قرن پنجم هجری ساخته شده است (میرنیام ۱۳۸۸، ۵۱) اگرچه به‌دلیل کمبود بناهای باقی‌مانده تا دوره آل مظفر، نمونه‌های استفاده از این شیوه باقی‌مانده (همان، ۲)، برخی از بناهای این دوره در شهر یزد مانند بقعه سید رکن‌الدین (الوندیان ۱۳۸۵، ۶۵) و سید شمس‌الدین را به‌وسیله گچ‌بری تزیین کرده‌اند. در خانه‌های این دوره نیز نمونه‌های مختلفی از استفاده از آرایه‌های گچی مشاهده می‌شود که به شرح هر کدام از آن‌ها پرداخته خواهد شد.

۸.۴.۱. پنجره‌های مشبک گچی

گونه اول پنجره‌های مشبک گچی است که در خانه‌هایی مانند خانه برونی و خانه محمد صدیقی آثاری از آن‌ها باقی مانده است (تصویر ۱۹). «با توجه به شواهد باقی‌مانده در خانه برونی، می‌توان تحلیل کرد که در ابتدا گچ به‌صورت تخته ریخته شده و پیش از گیرش کامل، خطوط اصلی خاندازی شده و سپس جزئیات طرح به‌صورت فی‌البداهه بر روی گچ اجرا شده است. مرحله آخر و پرداخت نهایی در حالت خشک انجام می‌شده است. در این شیوه، گچ و مواد افزودنی باید به‌خوبی الک شده باشند تا در آن دانه‌های درشت وجود نداشته باشد. ... پنجره بزرگ‌تر، که تنها بقایای لبه آن در روزن نورگیر ایوان جنوبی باقی مانده، بسیار ظریف‌تر و ریزکارتر از نمونه قبلی است. ... ضخامت این قاب پنجره گچی ۱/۵ تا ۲ سانتی‌متر است و از گچ بسیار ریزدانه ساخته شده ... در سمت چپ بالای آن نیز اثر شکستگی و تعمیرات بدنه دیده می‌شود که احتمالاً همان شکستگی باعث آسیب دیدن پنجره شده است» (کریمی ۱۳۸۵، ۲۲۶-۲۲۷).

پنجره مشبک دیگری در جبهه جنوب شرقی فضای طنبی وجود دارد که با کاشی‌کاری معرق تزیین شده است. حاشیه این پنجره دارای دو ردیف کاشی فیروزه‌ای است که فاصله میان آن‌ها به‌وسیله کاشی معرق به رنگ‌های سفید و لاجوردی تزیین شده است. بخش مرکزی آن از نقوش هندسی مثلث و شش ضلعی تشکیل شده است.



تصویر ۱۹: پنجره مشبک گچی، خانه محمد صدیقی، روستای خویدک

پنجره شناسایی شده در خانه روستای خویدک، در یکی از اتاق‌های اطراف ایوان قرار داشته و دارای نقوش ستاره‌ای شکل است که بخش‌هایی از آن شکسته شده است. جبهه روبه‌روی آن دارای پنجره دیگری بوده که به‌طور کامل تخریب و مسدود شده است. با توجه به شواهد موجود، پنجره مشبک گچی در نمونه‌های شناسایی شده دیگر در روستای خویدک وجود داشته که همه آن‌ها به مرور زمان از بین رفته‌اند. در خانه حسن آبادی شهر یزد نیز این گونه پنجره در یکی از اتاق‌های آن وجود دارد که در دوره‌های بعد به‌وسیله کاشی معرق تزیین شده است (خادمزاده ۱۳۸۷، ۲۳۵).

۲.۸.۴. گچبری

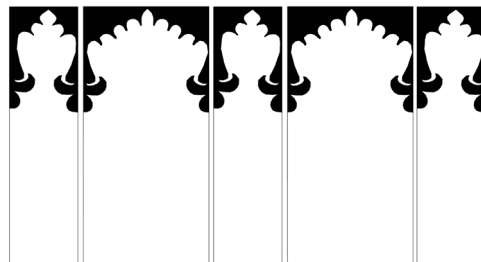
استفاده از گچ‌بری یکی از گونه‌هایی است که بناهای ساخته‌شده در یزد را در دوره‌های مختلف تزیین می‌کردند که از جمله آن‌ها می‌توان به بقعه دوازده‌امام (۴۲۹ق) (Anisi ۲۰۰۹، ۶۳)، مسجد شاه‌ابوالقاسم (دوره سلجوقی) (خادمزاده و حصارنوی ۱۳۸۱، ۳۰۵)، بقعه سید عبدالنبی (قرون پنجم تا هفتم هجری) (خادمزاده ۱۳۸۷، ۳۷) و بقعه سید رکن‌الدین (دوره آل مظفر) (الوندیان ۱۳۸۵) اشاره کرد. با وجود این، استفاده از این گونه برای تزیین بناهای مسکونی رواج چندانی نداشته و تنها در خانه حسن آبادی قابل مشاهده است (تصویر ۲۰). در این خانه، علاوه بر اسپر صفا بزرگ، جبهه‌های دیگر نیز دارای طاق‌نماهای تزیینی بودند که فضای داخلی آن‌ها با این شیوه تزیین شده‌اند. اگرچه روی نقوش ایجادشده را به‌وسیله اندود گچ پوشانده‌اند، با توجه به بخش‌های کمی که از زیر اندود بیرون آمده، می‌توان تشخیص داد نقوش گیاهی را به‌وسیله ملات گچ ایجاد کرده‌اند. همچنین حاشیه قاب اصلی به‌وسیله نقوش زنجیری شکل تزیین شده است.



تصویر ۲۰: گچبری برهشته، خانه حسن آبادی

۳.۸.۴. قاب‌سازی‌های گچی

از این روش برای تزیین ایوان بلند خانه شیخ اسماعیل میبد استفاده شده است. در این خانه، قاب‌سازی‌های گچی در یک ردیف و در دو اندازه مختلف به‌صورت یک در میان اسپر و دیواره‌های جانبی فضای ایوان فراگرفته‌اند. دم‌گیری‌های مذکور دارای خطوط دالبری و نقوش محراب‌مانند بوده و فضای داخلی آن‌ها به‌وسیله ملات سیمگل پوشیده شده است (تصویر ۲۱ و طرح ۵).



طرح ۵: قاب‌سازی‌های گچی خانه شیخ اسماعیل میبد

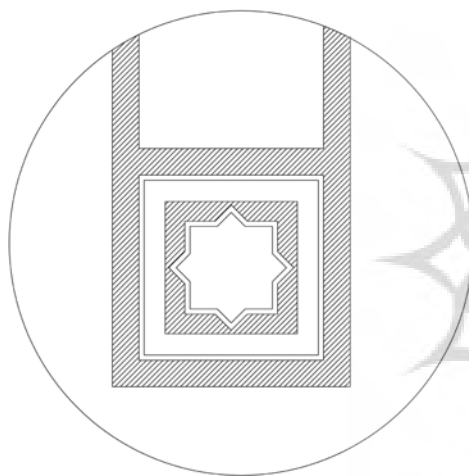


تصویر ۲۱: قاب‌سازی‌های گچی خانه شیخ اسماعیل میبد

در خانه کدخدای بفروییه، فضای داخلی صفت اصلی به وسیله دم‌گیری‌های گچی تزئین شده و نقوش آن‌ها قابل مقایسه با خانه شیخ اسماعیل است. اما فضای داخلی این قاب‌های ایجاد شده را به وسیله گچ اندود کرده‌اند. نمونه مشابه دیگر این تزئین را می‌توان در خانه توانا در شهر یزد (خادمزاده ۱۳۸۷، ۲۲۸) مشاهده کرد.

۴.۸.۴. شمشه‌های گچی

شمسه‌های ساخته شده از گچ در برخی از خانه‌های این دوره مانند نجیب، ممتاز و توانا در شهر یزد و خانه‌های برونی و شیخ اسماعیل در شهر میبد شناسایی شده‌اند. جایگاه این گونه تزئینی در فضای صفت اصلی است. برای ساخت این نقش، ابتدا زمینه‌ای برجسته را به وسیله ملات کاهگل ایجاد کرده و سپس با دم‌گیری گچی نقوش ستاره را ایجاد کرده‌اند. در خانه‌هایی مانند شیخ اسماعیل میبد، این نقش در دهانه صفت اصلی استفاده شده که به صورت قرینه در دو طرف آن تکرار شده است؛ در حالی که در خانه برونی اسپر آن را نیز تزئین کرده‌اند (تصویر ۲۲ و طرح ۶)؛ اما در خانه توانا نمای صفت اصلی به وسیله شمشه‌های گچی تزئین شده است (خادمزاده ۱۳۸۷، ۲۲۸). این نوع تزئین را می‌توان در برخی از بناهای دیگر آل مظفر شهر یزد مانند مدرسه (خانه) آقا سید گل‌سرخ نیز مشاهده کرد (همان، ۸۲).



طرح ۶: شمشه هشت‌پر



تصویر ۲۲: شمشه گلی هشت‌پر، خانه شیخ اسماعیل

۹.۴. ازاره‌های برجسته

ازاره‌های برجسته، که در بیشتر خانه‌های شناسایی شده وجود دارد، بیشتر فضاهای داخلی ساختمان را در بر می‌گیرند و اغلب با ملات سیمگل یا گچ ایجاد می‌شوند. در برخی از موارد روی ملات سیمگل را با اندود گچ پوشانده‌اند

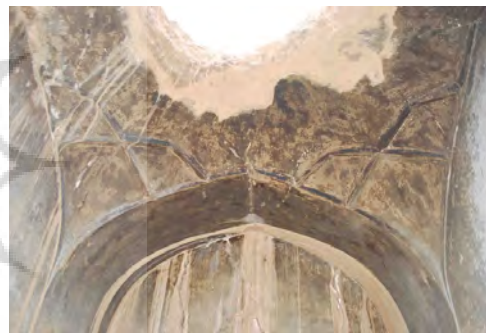
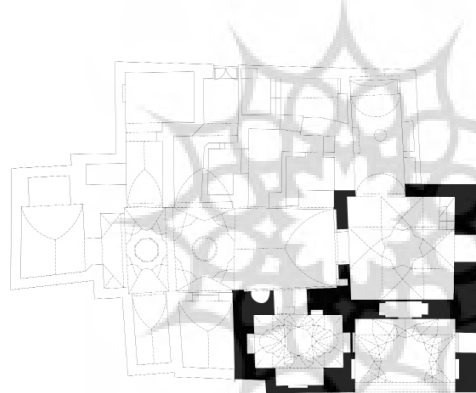


تصویر ۲۳: ازاره برجسته، خانه باقر دشتی در روستای خویدک

(تصویر ۲۳). در این روش تزئینی، ابتدا روی سطح دیوار، در ارتفاع مورد نظر، خطوطی را ایجاد می‌کنند که مرز کار را مشخص می‌کند. سپس با ملات‌های یادشده، ازاره را که در حدود ۵ میلی‌متر تا یک سانتی‌متر از سطح دیوار برجسته بود، ایجاد می‌کردند. از این شیوه در تزئین بناهای هم‌دوره مانند بقعه شاه‌کمال نیز استفاده شده است.

۱۰.۴. استفاده از کاربندی

کاربندی یکی از شیوه‌هایی است که از طریق آن می‌توانستند منطقه چهارگوش را به گنبد منتهی کنند (محمدیان منصور و فرامرزی ۱۳۹۰، ۹۸). اگرچه شواهد اولیه این نوع پوشش از قرن سوم هجری بر جای مانده (بزرگمهری ۱۳۸۵، ۵)، بعد از حمله مغول و از قرن هفتم هجری و به دلیل نیاز شدید به ساخت‌وساز، کاربندی به دلیل قابلیت‌های منحصر به فرد خود به صورت فراگیر در تمام نقاط ایران استفاده شده است (محمدیان منصور و فرامرزی ۱۳۹۰، ۹۸). از کاربندی به منظور پوشش بخش‌های مختلف خانه‌های دوره آل مظفر مانند هشتی (خانه قاضی جلال‌الدینی)، طنبی (خانه رفیعی‌ها و بابایی)، اتاق جنبی فضای طنبی (خانه کدخدای بفریثی و بابایی) یا اتاق‌های دو طرفه صفه اصلی (خانه محمد جوکار در روستای خوی‌دک) استفاده شده است. اگرچه این شیوه بیشتر جنبه عملکردی داشته، به دلیل نحوه اجرای آن، می‌توان جنبه تزئینی هم برای آن در نظر گرفت (تصویر ۲۴ و نقشه ۷).



تصویر ۲۴: پوشش کاربندی خانه محمد جوکار در روستای خوی‌دک
نقشه ۷: جانمایی استفاده از کاربندی جهت پوشش برخی از فضاها، خانه بابایی (خادم‌زاده ۱۳۸۷، ۲۰۹)

۱۱.۴. استفاده از جام‌های آبگینه الوان

یکی از شیوه‌های تزئینی که در برخی از خانه‌های این دوره که آثاری از آن باقی نمانده، استفاده از جام‌های الوان است. با توجه به اشارات متون، از این شیوه بیشتر در فضای طنبی که از اهمیت زیادی برخوردار بود، استفاده شده است: «... عمارت عالی و طنبی خوب منقش بر سر آب بساختند و در بیچه‌ها بر باغ مفتوح کردند و جام‌های آبگینه الوان بنهادند و ابیات خمسه نظامی بر کتابه‌اش مسطور گردانیدند» (کاتب ۱۳۴۵، ۲۰۳).

۱۲.۴. کتیبه‌نگاری

استفاده از کتیبه برای تزئین بنا در معماری یزد امری رایج بوده است. قدیمی‌ترین نمونه کتیبه بنای دوازده‌امام شهر یزد مربوط به سال ۴۲۹ هجری است که بخش‌هایی از آن هنوز باقی مانده است (ابویی مهریزی ۱۳۸۸، ۱؛ Anisi ۲۰۰۹). این شیوه در قرون بعد نیز مورد استفاده قرار گرفته که برای نمونه می‌توان به کتیبه قدمگاه امام‌رضاع (واقع در فراشاه یزد (قرن ششم هجری) (خادم‌زاده ۱۳۸۷، ۱۲) و کتیبه شناسایی شده در دولت‌خانه اتابک قطب‌الدین (خانه حسینیان) (ابتدای قرن هفتم هجری) (همان، ۱۲) اشاره کرد که در بناهای دوره آل مظفر نیز تزئین بنا با این شیوه ادامه یافته است (خادم‌زاده ۱۳۸۷). اگرچه از وجود این نوع تزئین در خانه‌های دوره آل مظفر اثری باقی نمانده، متون محلی به خانه‌هایی اشاره کرده‌اند که برخی از فضاها با کتیبه مزین شده بود؛ برای مثال کاتب (۱۳۴۵، ۱۰۴) در این

باره چنین می‌نویسد: «... و بر کتابه طنبی توحید عربی از گفته مولانا مشارالیه [حاجی یعقوب] نوشته و بر شاه‌نشین طنبی هم از اشعار خاصه خود بدین گونه ثبت نموده...»

۵. بحث

همان‌طور که در بالا گفته شد، از گونه‌های متفاوتی برای تزیین خانه‌های این دوره استفاده شده است. می‌توان آثار برخی از این گونه‌ها را در اکثر خانه‌های شناسایی‌شده در مناطق مورد بررسی مشاهده کرد. گونه‌هایی مانند خطوط و قاب‌های نواری، استفاده از چفد کلیل، طاق‌نماهای تزیینی و استفاده از ازاره‌های برجسته در این دسته قرار می‌گیرند. شاید بتوان سادگی در اجرا را که با کمترین هزینه و ابزارآلات ممکن امکان‌پذیر بود، دلیل رواج شیوه‌های مذکور دانست. دسته دیگر گونه‌هایی هستند که اگرچه در برخی از نمونه‌ها مشاهده می‌شوند، مانند گونه‌های قبل عمومیت ندارند. از بین موارد بررسی‌شده، استفاده از تزیینات گلی، آرایه‌های گچی (مانند پنجره‌های مشبک و قاب‌نماهای گچی) و تنگ‌بری را می‌توان در این دسته قرار داد. از برخی گونه‌ها نیز تنها در یک نمونه استفاده شده است. استفاده از ترکیب آجر و کاشی برای پوشش کف که به نوعی عامل تزیینی هم به حساب می‌آید، تنها در خانه برونی دیده می‌شود که نمونه قابل مقایسه با آن در حفاری‌های مجموعه شهدای فخرج و خانه شفیع در شهر یزد دیده می‌شود. استفاده از شیوه گچ‌بری برجسته تنها در طاق‌نماهای صنف بزرگ خانه حسن‌آبادی شهر یزد شناسایی شده است. اگرچه در متون محلی یزد به تزیین خانه‌ها به‌وسیله نقاشی اشاره شده (کاتب ۱۳۴۵، ۲۰۶)، شواهد استفاده از آن تنها در خانه حاجی عبدالحسین رضا و توانا وجود دارد.

یزد و میبد شهرهایی هستند که در دوره آل‌مظفر از جایگاه ویژه‌ای برخوردار بودند. همین امر سبب شده بود از گونه‌های مختلف برای تزیین خانه‌های این دو شهر استفاده شود و از لحاظ اجرا دارای کیفیت بهتری باشند. خانه‌های مظفری این دو شهر دارای بیشترین حجم تزیینات بودند که برخی از نمونه‌های شناسایی‌شده مانند خانه برونی و سالار، اهمیت زیادی در بحث تزیینات این دوره دارند؛ چراکه از اکثر شیوه‌های یادشده در تزیین آن‌ها استفاده شده است. همچنین متون محلی به خانه‌های زیادی در شهر یزد اشاره می‌کنند که با شیوه‌های مختلفی تزیین شده، ولی امروزه آثاری از آن‌ها باقی نمانده است.

اردکان و عقدا اگرچه امروزه از شهرهای منطقه یزد هستند، در قرون میانه اسلامی به همراه هفتادر از روستاهای تابع شهر میبد بوده‌اند. همچنین عزآباد و بندرآباد از روستاهای دهستان رستاق و خویدک نیز از روستاهای مهرجرد به حساب می‌آمدند. خانه‌های مظفری شهر اردکان دارای کمترین حجم تزیینات بودند و تنها از شیوه‌های ساده رایج مانند خطوط و قاب‌های نواری، ازاره‌های برجسته و طاق‌نماهای تزیینی استفاده شده است؛ این در حالی است که برخی از خانه‌های هفتادر و عقدا از تزیینات بیشتری برخوردارند. در نمونه‌های روستای خویدک، علاوه بر اینکه نسبت به خانه‌های مظفری اردکان غنای بیشتری داشتند، استفاده از شیوه تنگ‌بری رواج زیادی داشته و در اکثر خانه‌ها می‌توان آثار آن را مشاهده کرد؛ اگرچه تعداد کمی از این گونه سالم و دست‌نخورده باقی مانده بودند. خانه طنبی بندرآباد و استاد آقایی عزآباد نیز از لحاظ تزیینات اهمیت زیادی دارند؛ زیرا کیفیت اجرای تکنیک‌های تزیینی و حجم آن‌ها، مانند تزیینات گل‌بری موجود، خانه‌های مذکور را هم‌ردیف خانه‌های مهمی همچون برونی میبد و سالار یزد قرار می‌دهد.

نکته دیگر استفاده از مصالح بومی مانند گچ، کاهگل و گل برای تزیین خانه‌ها بوده است. با وجود اینکه برخی از شیوه‌های مورد استفاده (مانند خطوط و قاب‌های نواری تزیینی و استفاده از چفد کلیل تزیینی) به مصالح و ابزار خاصی نیاز نداشت، در شیوه‌های پرکار دیگر مانند استفاده از تزیینات گل‌بری و آرایه‌های گچی از مصالح بومی منطقه استفاده شده است. شاید بتوان استفاده از انواع تزیینات گلی را زیباترین شیوه‌هایی تزیینی دانست که در خانه‌های این دوره استفاده شده و آثاری از آن‌ها بر جای مانده است.

جدول ۱: شیوه‌های تزئینی مورد استفاده و پراکندگی آن‌ها

عنوان	تصویر و طرح	نمونه قابل مقایسه هم‌دوره	پراکندگی نمونه‌ها
۱. طاقماها		بقعه سید رکن‌الدین، بقعه سید شمس‌الدین، بقعه سلطان شیخداد	اکثر خانه‌های شناسایی شده
۱-۲. مقرنس‌های گلی		—	خانه های حسن‌آبادی و سالار در شهر یزد و خانه برونی میبد
۲-۲. نقوش برجسته‌های گلی		مدرسه (خانه) آقا سید گل‌سرخ، بقعه سید رکن‌الدین، بقعه سید شمس‌الدین، بقعه سلطان شیخداد، بقعه شاه کمال، مدرسه ضیائیه	خانه تهرانی شهر یزد، خانه برونی میبد، خانه طنابی بندرآباد، خانه قاضی جلال‌الدینی هفتادر
۳. خطوط و قاب‌های نواری تزئینی		بقعه سید رکن‌الدین، بقعه سید شمس‌الدین، بقعه شیخ احمد فهادان، بقعه شاه کمال، مجموعه شهدای فهرج، مدرسه ضیائیه	اکثر خانه‌های شناسایی شده
۴. چفد کلیل تزئینی		مدرسه (خانه) آقا سید گل‌سرخ، بقعه سید رکن‌الدین، بقعه سید شمس‌الدین، بقعه سلطان شیخداد، بقعه شاه کمال، مجموعه شهدای فهرج، مدرسه ضیائیه	اکثر خانه‌های شناسایی شده
۵. نقاشی دیواری		—	خانه حاجی عبدالحسین رضا روستای خویدک
۶. تنگ‌بری		بقعه شیخ احمد فهادان، بقعه امام‌زاده میرمحمدی عزآباد	خانه‌های حاجی عبدالحسین رضا، باقر دشتی، حاجی محمد صدیقی، محمد صدیقی و محمد جوکار در روستای خویدک، خانه برونی و کدخدای میبد، خانه تهرانی و دوست گل شهر یزد

خانه برونی میبد	مجموعه شهدای فهرج، خانه شفیع شهر یزد		۷. ترکیب آجر و کاشی جهت پوشش کف
خانه برونی میبد، خانه حسن آبادی شهر یزد، خانه‌های محمد صدیقی و محمد جوکار در روستای خویدک	-		۸-۱. پنجره‌های مشبک گچی
خانه حسن آبادی شهر یزد	-		۸-۲. گچبری
خانه توانا در شهر یزد، کدخدا و شیخ اسماعیل میبد	-		۸-۳. قاب‌نماهای گچی
خانه شیخ اسماعیل میبد، خانه قاضی جلال‌الدینی هفتادار	نمونه گلی آن در مدرسه (خانه) آقا سید گل‌سرخ مشاهده می‌شود		۸-۴. شمشه‌های گچی
اکثر خانه‌های شناسایی شده	بقعه شاه کمال، امامزاده میرمحمدی عزآباد، بقعه شیخ احمد فهادان، مدرسه (خانه) آقا سید گل‌سرخ		۹. آزاره‌های برجسته
خانه‌های محمد صدیقی و محمد جوکار در روستای خویدک، خانه بابایی، شحنه‌ای شهر یزد، خانه کدخدای بفروثیه و رفیعی‌ها در میبد، خانه قاضی جلال‌الدینی هفتادار	-		۱۰. استفاده از کاربندی
براساس متون محلی برخی از خانه‌های شهر یزد با این شیوه تزئین می‌شدند.	-	-	۱۱. استفاده از جام‌های الوان
براساس متون محلی برخی از خانه‌های شهر یزد با این شیوه تزئین می‌شدند.	-	-	۱۲. کتیبه‌نگاری

استفاده از این شیوه‌ها در تزیین بناهای دیگر این دوره مانند مدارس یا بقعه‌ها نیز کاربرد داشته است. با وجود این، در خانه‌های مظفری شهر اردکان و روستای خویدک، هیچ‌گونه شواهدی مبنی بر استفاده از این‌گونه تزیینات شناسایی نشده است. در این تزیینات گلی، مصالح مورد استفاده خاک رس بود که به‌وفور در منطقه یافت شده و در دسترس قرار داشت. همچنین در برخی از موارد، از ملات سیمگل نیز برای ایجاد آن‌ها استفاده کرده‌اند. با این حال در نمونه‌های شناسایی شده، گچ نیز از مصالح بومی منطقه یزد بوده است.

نتیجه‌گیری

دوره آل مظفر یکی از دوره‌های شکوه و رونق در منطقه یزد می‌باشد و برای اولین بار حکومتی شکل گرفت که به مدت تقریباً نیم قرن آرامش نسبی را برای این منطقه فراهم کرد. در سایه این آرامش، هنرها گسترش یافته و ساخت‌وساز بناها با کاربری‌های مختلف، از جمله مسکونی، رونق گرفتند که ذکر آن‌ها در متون محلی یزد آمده است. در خانه‌های این دوره از گونه‌های مختلف برای تزیین بناها استفاده شده که برخی از این‌ها بسیار ساده و ابتدایی بوده، مانند خطوط و قاب‌های نواری تزیینی که با ابزارآلات معمولی قابل اجرا بودند و در اکثر نمونه‌های شناسایی شده رواج داشته‌اند؛ اما برخی از آن‌ها، مانند تزیینات گلی، دارای ظرافت و زیبایی خاصی بوده که همین امر سبب شده از این گونه‌ها در نمونه‌های انگشت‌شماری استفاده شود و سبب شکل‌گیری تفاوت‌ها و شباهت‌هایی بین شهرها و روستاهای مورد مطالعه شود؛ بطوریکه استفاده از این گونه تزیینات می‌تواند به نوعی بیان‌کننده اهمیت این شهرها و روستاها باشد.

نتیجه دیگر پژوهش نشان می‌دهد تزیینات گل‌بری از جایگاه ویژه‌ای در خانه‌های این دوره برخوردارند. این تزیینات، که تمرکز آن‌ها بیشتر در صدف بزرگ و طنبی پشت آن است، اگرچه از لحاظ نقش با نمونه‌های قدیمی‌تر و یا همدوره خود قابل مقایسه هستند، اما از لحاظ تکنیک‌های اجرا منحصر بفرد بوده و توانسته شیوه‌ای شاخص در این دوره ثبت کند. وجود تزیینات گل‌بری در معماری خانه‌های دوره آل مظفر در یزد، بسته به اینکه در کدامیک از فضاها اجرا و بکار برده شوند، می‌تواند به عنوان معیاری برای سنجش میزان اهمیت این فضاها در نظر گرفته شود. نکته دیگر اینکه، استفاده از گونه‌های تزیینی مختلف، می‌تواند به عنوان شاخصه‌ای جهت بازشناسی خانه‌های این دوره مورد استفاده قرار گیرد؛ چراکه این شیوه‌ها در تزیین بناهای دیگر یزد مانند سید رکن‌الدین، سید شمس‌الدین، بقعه شاه‌کمال، بقعه حافظ جمال میبد و مدرسه (خانه) آقا سیدگل‌سرخ و غیره بکار رفته‌اند و با گونه‌های شناسایی شده در خانه‌های این دوره قابل مقایسه هستند.

منابع

- آرشیو اداره کل میراث فرهنگی، صنایع دستی و گردشگری استان یزد.
- ابویی، رضا، فرهنگ مظفر، و لیلا ذاکرعاملی. ۱۳۹۱. پیدایش یادگیر در خانه‌های دشت یزد - اردکان. مرمت و معماری ایران (مرمت آثار و بافت‌های تاریخی فرهنگی). دوره ۲ (شماره ۳): ۱۵-۲۸.
- الوندیان، الهه. ۱۳۸۵. فن‌شناسی تزیینات گچی منحصربه‌فرد بقعه سیدرکن‌الدین در یزد. پایان‌نامه کارشناسی ارشد. دانشکده حفاظت و مرمت. دانشگاه هنر اصفهان.
- بزرگمهری، زهره. ۱۳۸۵. هنده در معماری، تهران: انتشارات سازمان میراث فرهنگی کشور، سبحان نور.
- پیرنیا، محمدکریم. ۱۳۹۰. چندها و قوس‌ها، بازچاپ مجله اثر ۲۰ و ۲۴، تهران: پژوهشگاه سازمان میراث فرهنگی، صنایع دستی و گردشگری.
- حسینی یزدی، سید رکن‌الدین. ۱۳۴۱. جامع‌الخیرات، به کوشش محمد تقی دانشپژوه و ایرج افشار، تهران: فرهنگ ایران زمین
- حمزوی، یاسر. ۱۳۸۸. معرفی تزیینات گچی بناهای دوره تیموری شهر یزد و فن‌شناسی تزیینات گچی بقعه سنی فاطمه (سده ۹ هـ ق). پایان‌نامه کارشناسی ارشد. دانشکده حفاظت و مرمت. دانشگاه هنر اصفهان.
- خادم‌زاده، محمدحسن، و علیرضا حصارنوی. ۱۳۸۱. بررسی و مطالعه محراب گچی مسجد شاه ابو القاسم. مجله اثر. (شماره ۳۳ و ۳۴): ۳۰۵ - ۳۰۸.

- خادمزاده، محمدحسن. ۱۳۸۷. معماری دوره آل مظفر یزد. تهران: نشر همپا، با مشارکت سازمان میراث فرهنگی، صنایع دستی و گردشگری استان یزد.
- خادمزاده، محمدحسن، و فائزه اصفهانی پور. ۱۳۹۳. واکاوی تحولات آرایه‌های داخلی گنبد در شیوه یزد و تأثیرات آن بر سایر بناها در ایران. پژوهش‌های باستان‌شناسی ایران. دوره ۴ (شماره ۷): ۱۹۳ - ۲۱۱.
- خلیلی پور، اکرم، و محمود طاووسی. ۱۳۹۱. بررسی تزئینات وابسته به معماری در عمارت عالی قاپو. نقش‌مایه. دوره ۵ (شماره ۱): ۱۳ - ۲۰.
- ذاکرعاملی، لیلا، و عیسی اسفنجاری کناری. ۱۳۸۶. خانه‌های مظفری میبد. در میبد شهری که هست، به کوشش عیسی اسفنجاری کناری، ۱۵۷ - ۲۰۸. تهران: سازمان میراث فرهنگی و گردشگری، اداره کل امور فرهنگی: سازمان میراث فرهنگی و گردشگری، پایگاه پژوهشی میراث فرهنگی شهر تاریخی میبد.
- سازمان جغرافیایی نیروهای مسلح. ۱۳۸۱. فرهنگ آبادی‌های استان یزد ج ۱، انتشارات سازمان جغرافیایی نیروهای مسلح، چاپ اول.
- سرداری، علی محمد. ۱۳۹۱. بررسی فنی و آسیب‌شناسی نقش درب‌های گلین مسجد جامع فهرج و ارائه طرح حفاظت آن، پایان‌نامه کارشناسی ارشد. دانشکده هنر و معماری. دانشگاه آزاد تهران مرکز.
- شکفته، عاطفه. ۱۳۹۱. ویژگی‌های بصری شاخص تزئینات گچبری معماری عصر ایلخانی. مطالعات معماری ایران. دوره ۱ (شماره ۲): ۱ - ۲۰.
- صالحی کاخکی، احمد، و حسام اصلانی. ۱۳۹۰. معرفی دوازده گونه از آرایه‌های گچی در تزئینات معماری دوران اسلامی ایران براساس شگردهای فنی و جزئیات اجرایی. مطالعات باستان‌شناسی، دوره ۳ (شماره ۱): ۸۹ - ۱۰۶.
- فرهمند بروجنی، حمید، عباس عابد اصفهانی، و طاهره شیشه‌بری. ۱۳۹۱. شناخت مواد و فنون دیوارنگاری پنج بنای دوره ایلخانی شهر یزد. مرمت. سال دوم (شماره ۴): ۹۷ - ۱۱۲.
- کاتب، احمد بن حسین بن علی. ۱۳۴۵. تاریخ جدید یزد. به کوشش ایرج افشار. تهران: فرهنگ ایران زمین.
- کریمی، امیرحسین. ۱۳۸۶. نقش برجسته‌های گلی گونه‌ای خاص از تزئینات معماری میبد. در میبد شهری که هست. به کوشش عیسی اسفنجاری کناری، ۲۰۹ - ۲۳۸. تهران: سازمان میراث فرهنگی و گردشگری، اداره کل امور فرهنگی، سازمان میراث فرهنگی و گردشگری، پایگاه پژوهشی میراث فرهنگی شهر تاریخی میبد.
- گدار، آندره، یدا گدار، و ماکسیم سیرو. ۱۳۶۷. آثار ایران (۳). ترجمه ابوالحسن سرو مقدم. مشهد: بنیاد پژوهش‌های اسلامی آستان قدس رضوی.
- گدار، آندره، و یدا گدار. ۱۳۹۰. طاق و قوس در معماری ایرانی. ترجمه حمیدرضا قراگوزلو و سعید صائمی. تهران: نشر مدیران امروز.
- محمدیان منصور، صاحب، و سینا فرامرز. ۱۳۹۰. گونه‌شناسی و تدوین ساختار هندسی کاربردی در معماری ایران. هنرهای زیبا - معماری و شهرسازی. دوره ۳ و ۴ (شماره ۴۸): ۸۱ - ۹۶.
- میرحسینی، سید حسن. ۱۳۷۲. یزد از ظهور تا سقوط آل مظفر. پایان‌نامه کارشناسی ارشد. رشته تاریخ. دانشکده ادبیات و علوم انسانی دانشگاه تهران.
- میرنیام، آصفه. ۱۳۸۸. کاربرد گچ در تزئینات معماری شهر یزد در دوره قاجار با تکیه بر نمونه موردی خانه شیخ‌الاسلام. پایان‌نامه کارشناسی ارشد. دانشکده حفاظت و مرمت. دانشگاه هنر اصفهان.
- ولی‌بیگ، نیما، و رها سعادت. ۱۳۹۰. تزئینات معماری آرامگاه شیخ صفی‌الدین اردبیلی با تأکید بر آرایه‌های تنگ‌بری چینی‌خانه. مطالعات هنر اسلامی. دوره ۷ (شماره ۱۴): ۱۱۹ - ۱۲۷.
- ویلبر، دونالد. ۱۳۶۵. معماری اسلامی ایران در دوره ایلخانیان. ترجمه عبدالله فریار. تهران: انتشارات علمی و فرهنگی.
- Anisi, A. (2009). The Davazdah Imam mausoleum at Yazd: a re-examination. Iran. Vol 47: 57-68.
- Blair, S. S. (1993). The Ilkhanid Palace. Ars orientalis. Vol 23: 239-248.