



بررسی تطبیقی عدالت فضایی در شاخص‌های ایمنی پارک‌های شهری (مطالعه

موردی: پارک کوهسنگی و پارک وحدت شهر مشهد)

شهریور روستایی: استادیار جغرافیا و برنامه ریزی شهری، دانشگاه تبریز، تبریز، ایران

نعیمه ترکمن‌نیا: دانشجوی دکتری جغرافیا و برنامه ریزی شهری، دانشگاه تبریز، تبریز، ایران*

معصومه حسینی: دانشجوی کارشناسی ارشد جغرافیا و برنامه ریزی شهری، دانشگاه حکیم سبزواری، سبزوار، ایران

دریافت: ۱۳۹۲/۸/۲۳ - پذیرش: ۱۳۹۳/۶/۱۷، صص ۱۲۶-۱۰۹

چکیده

ایمنی عبارتی است که دارای گستره وسیعی از مفاهیم نظری است که نشان دهنده عوامل عینی و ذهنی است و استفاده مطلوب از فضای سبز شهری و پارک‌ها زمانی صورت می‌گیرد که استفاده‌کنندگان در این فضاها احساس آرامش و ایمنی کنند. نابرابری در مکانیابی فضایی خدمات شهری و همچنین نابرابری در ایجاد و رعایت ملاحظات طراحی در این مکان‌ها خود باعث استفاده غیر موثر شهروندان، افزایش هزینه‌ها و عدم مطلوبیت خواهد شد. بنابراین، در این مقاله به بررسی و تحلیل شاخص‌های ایمنی در پارک‌های شهری مشهد (کوهسنگی و وحدت) بر اساس ۵ شاخص ایمنی پرداخته شده است. محدوده مورد مطالعه، دو پارک کوهسنگی در منطقه توسعه‌یافته شهر و پارک وحدت در منطقه کمتر توسعه‌یافته است. این تحقیق از نوع کاربردی به روش توصیفی - تحلیلی است و روش جمع‌آوری اطلاعات به دو روش اسنادی (کتابخانه‌ای) و میدانی بوده است. تعداد پرسشنامه از طریق فرمول کوکران ۳۸۴ به دست آمد که برای هر پارک ۱۹۰ پرسشنامه تکمیل شد. روایی پرسشنامه‌ها هم با استفاده از فرمول آلفای کرونباخ ۰.۸۶۶ به دست آمد که نشان دهنده روایی مطلوب است. نتایج تحقیق نشان می‌دهد که به طور کلی وضعیت ایمنی پارک وحدت نزدیک به متوسط ارزیابی شده و شاخص‌های ایمنی پارک کوهسنگی بالاتر از متوسط هستند. شاخص‌های ایمنی روشنایی و ایمنی بهداشتی در پارک کوهسنگی، مطلوب ارزیابی شده‌اند و در مقابل، پارک وحدت میانگین‌های پایینی نسبت به این شاخص‌ها داشته است. با توجه به نتایج آزمون T مستقل، پارک وحدت و کوهسنگی از لحاظ شاخص‌های ایمنی با یکدیگر تفاوت معناداری داشته‌اند. همچنین در هر دو پارک، ویژگی‌های فردی پرسش‌شوندگان مانند جنسیت و سطح تحصیلات با شاخص‌های ایمنی روشنایی و ایمنی فیزیکی، همبستگی داشته‌اند.

واژه‌های کلیدی: پارک، شاخص‌های ایمنی، عدالت، پارک کوهسنگی، پارک وحدت، شهر مشهد.

۱- مقدمه

۱-۱- طرح مسأله

عدالت مفهومی است که بشر از دیر باز با آن آشنا بوده و برای برقراری آن کوشیده است (دورانت، ۱۳۷۸: ۳ و ۴). عدالت اجتماعی از جذابترین شعارهای مکاتب بشری در طول تاریخ بوده است و در دهه‌های اخیر یکی از مهمترین موضوعاتی است که دانشمندان علوم اجتماعی به آن توجه دارند. این امر ناشی از رویکرد واقع بینانه تمامی رشته‌های علوم انسانی به فرایندهای نابرابری در جهان است. در عصر حاضر اصلی ترین عامل بحرانهای جوامع بشری ریشه در نابرابری‌های اجتماعی و فقدان عدالت دارد (مرصوصی، ۱۳۸۲: ۱). عدالت اجتماعی و برابری زندگی از مهمترین جنبه‌های پایداری است و این پایداری از معیارهای مهم زندگی مانند بهداشت عمومی و سلامت، دسترسی به آموزش، مراقبت بهداشتی، شغل رضایت بخش، فرصتهایی برای ارتقاء فرهنگ، زندگی اجتماعی و تفریحی، تسهیلات محیطی و برابری‌های زیباشناختی تشکیل می‌شود (Euronet, 1997).

همان طور که می‌دانیم سده بیستم میلادی با کمی بیش از یک میلیارد نفر جمعیت و ۱۰ درصد شهرنشین آغاز شده و با کمی بیش از ۶ میلیارد نفر و ۵۰ درصد شهرنشین خاتمه یافته است (صراف، ۱۳۸۱: ۳). با افزایش جمعیت و توسعه و گسترش شهرنشینی انسان‌ها به تدریج از طبیعت دور شده‌اند و تراکم بیش از حد جمعیت و دخالت در محیط طبیعی و ایجاد محیط‌های انسان‌ساخت نیازهای زیست محیطی، جسمی و روحی انسان را بیشتر بروز داده است. برای

رفع این نیازها، انسان شهرنشین اقدام به ایجاد فضای سبز در درون شهر کرده است (پوراحمد و دیگران، ۱۳۸۸: ۳۰). بخش قابل توجهی از فضای سبز شهری در قالب پارک‌ها ایجاد می‌شود. نقش این پارک‌ها در کاهش مشکلات زیستی کاملاً ملموس بوده و از جمله مناسب‌ترین مکان‌ها برای گذراندن اوقات فراغت شهروندان و انجام فعالیت‌های فرهنگی- اجتماعی تفریحی و... نیز محسوب می‌شود (ربانی و دیگران، ۱۳۹۰: ۱۱۳). اما عوامل متعدد مانند مشکلات زندگی شهری، ایمنی، امنیت و متناسب نبودن امکانات مورد نیاز، روند استفاده از این مکان‌ها را کاهش داده است. بنابراین اگر هنگام برنامه‌ریزی برای احداث این گونه فضاها به مسائل فوق، بخصوص ایمنی و امنیت آن توجه نشود می‌تواند مشکلات زیادی را به همراه داشته باشد (آزادی نجات و دیگران، ۱۳۸۸، ۷۷).

۱-۲- اهمیت و ضرورت

یکی از مشکلات اساسی که استفاده از فضاهای سبز شهری را کاهش داده است؛ توزیع فضایی ناعادلانه این کاربریها در سطح مناطق شهری و همچنین نابرابری در رعایت شاخص‌ها و اصول برنامه ریزی فضای سبز در سطح مناطق توسعه یافته و کمتر توسعه یافته یک شهر است. با توجه به اینکه مهمترین هدف از برنامه ریزی شهری، برطرف کردن نیاز شهروندان، استفاده موثر آنها، توزیع عادلانه و آسایش است؛ بایستی شرایط و بستر برآورده شدن این اهداف نیز آماده گردد. بنا به گفته‌ها روی توزیع ناعادلانه و ارائه خدمات نابرابر منطقه ای در دراز مدت باعث استفاده ناکارآمد و غیر موثر منابع می‌شود. بنا براین در نظر

شهرداری مشهد)) با استفاده از ۹ شاخص و تکمیل پرسشنامه به بررسی و تحلیل کارکردهای اجتماعی در منطقه مورد مطالعه می‌پردازد. برای تحلیل نتایج حاصله از پرسشنامه‌ها از مدل تحلیل عاملی بهره گرفته است. طبق نتایج حاصله، پارک‌های منطقه ۱ (توسعه‌یافته‌ترین منطقه شهرداری مشهد) از نظر کارکردهای اجتماعی وضعیت مطلوب و پارک‌های منطقه ۶ (یکی از مناطق توسعه‌نیافته شهرداری مشهد) وضعیت نامطلوبی دارد (امیرفخریان و دیگران، ۱۳۹۰: ۱۹۰-۲۱۱).

در پژوهشی دیگر طبری کوچکسرائی و همکاران به ارزیابی پارک‌های شهری قائم شهر و بهینه‌سازی قابلیت استفاده آنها، با استفاده از روش اسنادی-تحلیلی و پیمایشی پرداخته‌اند. طبق نتایج در هر دو پارک مورد مطالعه (پارک سراج و پارک ولی عصر) وضعیت مبلمان و امکانات ایمنی پارک در حد متوسط بوده است. اما به لحاظ امکانات فرهنگی، پارک سراج نسبت به پارک ولی عصر در جایگاه ضعیف‌تری قرار دارد (طبری کوچکسرائی و دیگران، ۱۳۹۱: ۷۵-۹۸).

مطالعه دیگری توسط تیموری و همکاران تحت عنوان ((ارزیابی تناسب فضایی-مکانی پارک‌های شهری با استفاده از GIS (مطالعه موردی: پارک‌های محله‌ای منطقه ۲ شهرداری تبریز) انجام شده است که نتایج حاصله از این مطالعه بیانگر این مسأله است که ۳۹.۴ درصد از پارک‌های محله‌ای محدوده مورد مطالعه در این پژوهش با کاربری همجوار خود کاملاً سازگار هستند و بررسی وضعیت تناسب پارک‌های محله‌ای نشان دهنده آن است که ۶۴.۶ درصد پارک‌های محله‌ای منطقه مورد مطالعه دارای تناسب مکانی-فضایی بالا، ۲۷.۳ درصد دارای تناسب متوسط

گرفتن عدالت هم در بحث‌های مکانیابی و هم در طراحی فضای سبز شهری به طور اعم و پارک‌ها بالاخص از اهمیت بالایی برخوردار است که باعث مطلوبیت و کارایی و در نهایت پایداری آنها می‌گردد. پس در این پژوهش با توجه به عدالت و هم با توجه به اینکه فضای سبز شهری، بخش جان‌دار ساخت کالبدی شهر است که کارکرد آن در کلان‌شهرهایی چون مشهد بسیار مهم بوده و وجود آن بخش جداناپذیری از مجموعه شهری است؛ (خاکپور و دیگران، ۱۳۸۹: ۲).

۳-۱- اهداف

بررسی وضعیت ایمنی در پارک کوهسنگی (منطقه ۸ شهرداری مشهد بعنوان یکی از مناطق توسعه یافته شهرداری مشهد) و پارک وحدت (منطقه ۴ شهرداری مشهد بعنوان یکی از مناطق با توسعه یافتگی پایین شهرداری مشهد).
مقایسه تطبیقی آنها در راستای افزایش کارایی عملکرد پارک‌های شهری در پاسخگویی به نیازهای استفاده‌کنندگان از این پارک‌ها است.

۴-۱- پیشینه پژوهش

در زمینه عدالت فضایی و همچنین فضای سبز و پارک‌ها مطالعات زیادی انجام شده است اما در مورد ایمنی پارک‌ها شاهد مطالعات کمی هستیم که نشان از تازگی موضوع دارد. بنابراین، در اینجا فقط به پژوهشهایی که در زمینه ایمنی پارک‌های شهری پرداخته‌اند؛ اشاره می‌شود:

امیرفخریان و همکاران (۱۳۹۰) در مقاله خود تحت عنوان ((بررسی و تحلیل نقش کارکردهای اجتماعی پارک‌های شهری براساس موقعیت مکانی و شرایط کلی منطقه، نمونه مطالعاتی مناطق یک و شش

محلی، شرایط مطلوبتری را نسبت به پارک‌های ناحیه‌ای و همسایه‌ای داشته است، هرچند که در برخی شاخص‌ها عملکرد مدیریت شهری در پارک‌های همسایه‌ای یا ناحیه‌ای نیز مناسب بوده است (خاکپور و دیگران، ۱۳۸۹: ۱-۲۷).

لاهیجانیان در مقاله خود تحت عنوان (ارزیابی و تحلیل وضعیت پارک‌های شهری با استفاده از ابزار SWOT و ارایه مدل مناسب) ابتدا نقاط ضعف و قوت، فرصت و تهدیدهای پارک ۸ شهریور سمنان را با استفاده از مشاهده میدانی مورد بررسی و با استفاده از روش SWOT در خصوص عناصر طبیعی و متنوع پارک تحلیل و الگوی مناسب پارک پیشنهاد شده است (لاهیجانیان و دیگران، ۱۳۹۰: ۵۹).

ادیبی سعدی‌نژاد و دیگران در پژوهش خود میزان امنیت در شهر بابلسر را از دید شاخص‌های کالبدی مورد تحلیل قرار می‌دهند و به مقایسه این شاخص‌ها در محلات این شهر می‌پردازند که طبق نتایج محلات ۴ و ۳ و ۵ و ۱۵ دارای بهترین شرایط در مقایسه با سایر محلات قرار دارند (ادیبی سعدی‌نژاد و دیگران، ۱۳۹۰: ۱).

در پژوهشی دیگر، ارجمندی و همکاران در پژوهش خود تحت عنوان ((مدیریت بهداشت، ایمنی و محیط زیست در پارک‌های شهری)) با در نظر گرفتن سه پارامتر بهداشت، ایمنی و محیط‌زیست به تدوین و تکمیل پرسشنامه پرداخته‌اند. منطقه مورد مطالعه در این پژوهش پارک‌های منطقه ۵ تهران بوده است. طبق نتایج حاصله میزان مطلوبیت شاخص بهداشتی پارک‌های مورد مطالعه ۵۸.۹٪، شاخص‌های ایمنی ۵۹.۳٪ و شاخص‌های محیط زیستی آنها با ۴۶.۱٪ است (ارجمندی و دیگران، ۱۳۸۷: ۷۵-۸۹).

و تنها ۹.۱ درصد دارای تناسب پایین هستند (تیموری و همکاران، ۱۳۸۹: ۱۳۷-۱۶۸).

پوراحمد و دیگران نیز در مقاله خود تحت عنوان ((مدیریت فضای سبز شهری منطقه ۹ شهرداری تهران)) با استفاده از روش اسنادی-تحلیلی و پیمایشی به ارزیابی نظر شهروندان و ساکنان منطقه ۹ در خصوص فضای سبز شهری (پارک‌های منطقه ۹) و نقش این بوستان‌ها و پارک‌ها در پرکردن اوقات فراغت و بیکاری آنها، ارزیابی عملکرد اجرایی و مدیریت فضای سبز شهرداری منطقه ۹ تهیه شد و طبق نتایج درصد بالایی از پاسخ دهندگان برای رفع نیازهای خود در زمینه فضای سبز به خارج از منطقه مراجعه می‌کنند. البته وجود پارک المهدی با امکانات کافی و خاصیت منطقه‌ای، جوابگوی بسیاری از نیازهای مردم ساکن منطقه ۹ است که خود نقطه قوتی به شمار می‌آید (پوراحمد و دیگران، ۱۳۸۸: ۲۹-۵۰).

مطالعه ای دیگر توسط خاکپور و همکاران انجام شده است. خاکپور و همکاران در پژوهش خود به بررسی عملکرد مدیریت شهری در گسترش فضاهای سبز عمومی (پارک‌ها) با توجه به شاخص‌های مختلف اقتصادی، اجتماعی و محیطی پرداخته‌اند. در این بررسی، آمار و اطلاعات مورد نیاز از طریق مصاحبه حضوری و تکمیل حدود هزار پرسشنامه از خانوارهای شهر مشهد در سال ۱۳۸۶ با استفاده از روش تاپسیس بدست آمد و عملکرد مدیریت شهری با توجه به بیست و سه شاخص مختلف مورد بررسی قرار گرفت. نتایج بدست آمده حاکی از آن است که ارتباط منطقی بین وسعت فضاهای سبز عمومی و عملکرد مدیریت شهری وجود دارد و مدیریت شهری در شاخص‌های مورد بررسی در پارک‌های منطقه‌ای و

چارچوب نظری- مفهومی پژوهش، اسناد و مدارک و سرشماری‌ها از طریق روشهای کتابخانه‌ای و مراجعه به سازمانهای مربوطه به دست آمده است.

جامعه آماری تحقیق، بازدیدکنندگان از پارک‌های کوهسنگی و وحدت شهر مشهد بوده‌اند که به علت فقدان آمار دقیق بازدیدکنندگان این پارک‌ها، جامعه آماری این تحقیق، تعداد گردشگران و زائرین هر ساله کلانشهر مشهد در نظر گرفته شد که تعداد آن بیش از ۲۰ میلیون در سال قید شده است. بر اساس این آمار با کمک از فرمول کوکران نسبت به تعیین جامعه نمونه اقدام گردید که بنا به کل جامعه آماری معادل ۳۸۴ پرسشنامه بدست آمد که برای هر کدام از پارک‌ها تعداد ۱۹۰ پرسشنامه تکمیل گردید. در تحقیق حاضر موارد مورد نظر در فرمول کوکران بدین ترتیب است:

$$n = \frac{t^2 pq}{d^2 \left(1 + \frac{t^2 pq}{N d^2} \right)} \Rightarrow 384 = \frac{1.96^2 \times 0.5 \times 0.5}{0.05^2 \left(1 + \frac{1.96^2 \times 0.5 \times 0.5}{20000000 \times 0.05^2} - 1 \right)}$$

در نهایت، پس از جمع‌آوری اطلاعات، داده‌های به دست آمده با استفاده از نرم افزار SPSS، پردازش و تحلیل شد. روایی پرسشنامه‌ها نیز با استفاده از فرمول آلفای کرونباخ محاسبه گردید که عدد ۰.۸۶۶ به دست آمد که نشان می‌دهد روایی پرسشنامه‌ها در سطح مطلوبی قرار دارد.

۷-۱- معرفی متغیرها و شاخص‌ها

پرسشنامه‌ی تحقیق شامل ۴۱ سوال بسته است که در جهت سنجش میزان ایمنی در پارک‌های مذکور، نسبت به تعیین شاخص‌های ایمنی به کار گرفته شد. شاخص‌های مورد نظر در این بررسی شامل ۵ شاخص احساس ایمنی، شاخص ایمنی بهداشتی، شاخص ایمنی فیزیکی، شاخص ایمنی روشنایی و

مطالعه‌ای دیگر توسط آزادی نجات و دیگران شده است. در این مقاله به بررسی و تعیین مهمترین معیارهای طراحی در افزایش ایمنی در این مکان‌ها پرداخته شده و چگونگی کاربرد مدل تصمیم‌گیری چند معیاره در انتخاب و اولویت‌بندی این معیارها ارائه شده است (آزادی نجات و دیگران، ۷۳-۸۶).

۵-۱- سوالات و فرضیه‌ها

در واقع این مقاله در پی پاسخ به سوالات زیر است: آیا پارک‌های منطقه ۵ مشهد از نظر ایمنی در وضعیت مناسبی قرار دارند؟ آیا پارک‌های منطقه ۸ مشهد از نظر ایمنی در وضعیت مناسبی قرار دارند؟ آیا بین دو پارک کوهسنگی و وحدت از لحاظ شاخصهای ایمنی تفاوت معناداری وجود دارد؟ آیا بین ویژگیهای فردی بازدیدکنندگان و وضعیت ایمنی در پارک کوهسنگی و وحدت مشهد همبستگی وجود دارد؟ که با توجه به سوالات، فرضیات نگارندگان به شرح ذیل است:

به نظر می‌رسد پارک کوهسنگی از نظر ایمنی در وضعیت مناسبی قرار دارد.

به نظر می‌رسد وحدت از نظر ایمنی در وضعیت مناسبی قرار ندارد.

به نظر می‌رسد دو پارک کوهسنگی و وحدت از لحاظ شاخصهای ایمنی با هم تفاوت معناداری دارند.

به نظر می‌رسد بین ویژگیهای فردی بازدیدکنندگان و وضعیت ایمنی در پارک کوهسنگی و وحدت مشهد همبستگی وجود دارد.

۶-۱- روش تحقیق

نوع تحقیق کاربردی است و روش تحقیق، توصیفی - تحلیلی است. بخش اصلی داده‌های مورد استفاده در این تحقیق، از طریق روشهای میدانی (پرسشنامه و مصاحبه) و بخش دیگری از داده‌های مورد نیاز از قبیل

بنابراین، کاملاً واضح است که در طول سال جمعیت قابل توجهی در این کانون شهری مستقر می‌شوند که باید در ابعاد مختلف به نیازهای آنان پاسخ معقولی داد و این مقوله برنامه ریزی شهری را در این شهر با اهمیتی مضاعف روبرو می‌نماید. بدیهی است که عمده‌ترین نیازهای این شهر مقوله اسکان، ترافیک و حمل و نقل و فضای سبز شهری است که نقش بسیار مهمی در ایجاد رضایت در جمعیت ساکن و زائر آن خواهد داشت.

براساس مطالعات و بررسی‌های وزارت مسکن و شهرسازی، سرانه متعارف و قابل قبول فضاهای سبز شهری در شهرهای ایران بین ۷ تا ۱۲ مترمربع برای هر نفر است که در مقایسه با شاخص تعیین شده از سوی سازمان ملل متحد (۲۰ تا ۲۵ مترمربع برای هر نفر)، رقم کمتری است. با وجود این، در شهرهای مختلف کشور نیز این رقم، با توجه به ویژگی‌های متفاوت جغرافیایی و اقلیمی آنها، با اختلافاتی همراه است که میزان آن را طرح‌های مصوب هر یک از شهرها تعیین می‌کنند.

در حال حاضر مدیریت فضای سبز مشهد برعهده سازمان پارک‌ها و فضای سبز شهرداری مشهد است. این سازمان در اجرای ماده ۸۴ قانون شهرداری و مصوبه شماره ۱/۳/۳۴/۲۲۴۶۴ مورخ ۱۳۷۱/۳/۱۹ در آذرماه سال ۱۳۷۱ رسماً فعالیت خود را آغاز کرد. براساس آمار شهرداری مشهد تا پایان سال ۱۳۸۷، مساحت کل فضای اشغال شده توسط پارک‌های شهری مشهد رقمی معادل ۵۷۳۷ هکتار است که شامل ۲۷۷ پارک شهری در مقیاس‌های متفاوت است. بر این اساس با توجه به جمعیت ۲۷۷۲۲۸۷ نفری شهر مشهد، سرانه برخورداری از پارک‌های شهری در شهر

شاخص دسترسی فیزیکی در پارک است که هر کدام از این شاخص‌ها از طریق متغیرهایی که در جدول ذیل آورده می‌شود؛ با استفاده از گزینه‌های طیف لیکرت اندازه‌گیری شده‌اند.

جدول ۱- شاخص‌ها و متغیرهای ایمنی

شاخص	متغیرها (گویه‌های طرح شده)
احساس ایمنی	۱- بررسی نزدیک بودن زمین بازی کودکان به خیابان ۲- سایه گیر بودن زمین بازی ۳- وضعیت محل استراحت والدین ۴- بررسی جداگانه بودن زمین بازی کودکان از بزرگسالان ۵- جنس زمین بازی ۶- بررسی وسایل بازی از نظر تولید خطر ۷- وجود ناهمواری خطرناک
ایمنی بهداشتی	۱- وضعیت تهیه اغذیه سالم ۲- رعایت نمودن اصول بهداشتی در سرویس دهی مواد غذایی توسط کارکنان تغذیه پارک ۳- وضعیت تعداد کافی آبخوری ۴- وضعیت تعداد کافی سرویس‌های بهداشتی ۵- وجود تجهیزات مناسب در سرویس‌های بهداشتی ۶- وضعیت سرویس‌های بهداشتی جهت استفاده معلولین ۷- وضعیت جمع آوری زباله در ایام مختلف سال در پارک ۸- وجود تعداد کافی سطل زباله در پارک ۹- نظافت مستمر سرویس‌های بهداشتی ۱۰- نظافت مستمر مسیرهای و محدوده‌های داخل پارک ۱۱- وضعیت آب آشامیدنی سالم ۱۲- وضعیت نظافت بوفه و رستوران ۱۳- طراحی مناسب فضای کنار آبخورها و ارتفاع آنها ۱۴- وجود تعداد کافی سرویس بهداشتی معلولین ۱۵- وجود سطهای زباله درب دار
ایمنی فیزیکی	۱- وضعیت قرار گیری و وجود کپسول اطفای حریق ۲- وجود تلفن‌های عمومی در داخل پارک ۳- وجود جعبه کمک‌های اولیه برای مواقع اضطراری ۴- نبود زباله اضافی و لیمه‌های تیز و برنده و وسایل بازی ۵- وجود میز و نیمکت‌های استاندارد و متناسب با ایمنی افراد ۶- فقدان سیم‌های برق یا لامپ در آب نما بدون کنترل‌های ایمنی ۷- وجود تابلوهای هشدار دهنده به اندازه کافی در مکان‌های ضروری پارک ۸- داشتن تابلوهای راهنما به تعداد کافی
ایمنی روشنایی	۱- وجود نور کافی در محل تجهیزات ۲- تعداد مناسب پایه‌های کوتاه و بلند روشنایی ۳- مکان یابی مناسب پایه‌های روشنایی ۴- داشتن برجسب خطر برق گرفتگی در محل‌های تأمین روشنایی پارک ۵- میزان پایه‌های روشنایی خارج از سرویس و یا لامپ‌های سوخته ۶- داشتن درپوش عایق
دسترسی فیزیکی	۱- وجود چاه یا حفره باز ۲- امکان عبور صحتناهی چرخ دار جهت استفاده معلولین از پارک ۳- وضعیت پارک از نظر پله‌ها ۴- وضعیت ورودی راه‌ها و محدوده‌های تفریحی پارک از نظر فقدان موانع حرکتی ۵- فقدان میله‌های فلزی یا زنجیر در ورودی پارک

۸-۱- محدوده پژوهش

شهر مشهد با جمعیتی معادل ۲۷۷۲۲۸۷ نفر و مساحتی در حدود ۳۰۰ کیلومتر مربع دومین کلانشهر مذهبی جهان و دومین مرکز شهری ایران بعد از تهران است (درگاه ملی آمار، ۱۳۹۰). سالانه جمعیتی معادل ۲۵ میلیون نفر زائر از این شهر بازدید می‌نمایند که از این نظر بیشترین سهم ایرانگردی در سطح کشور را داراست (پیری و دیگران، ۱۳۹۱: ۱۲۰)

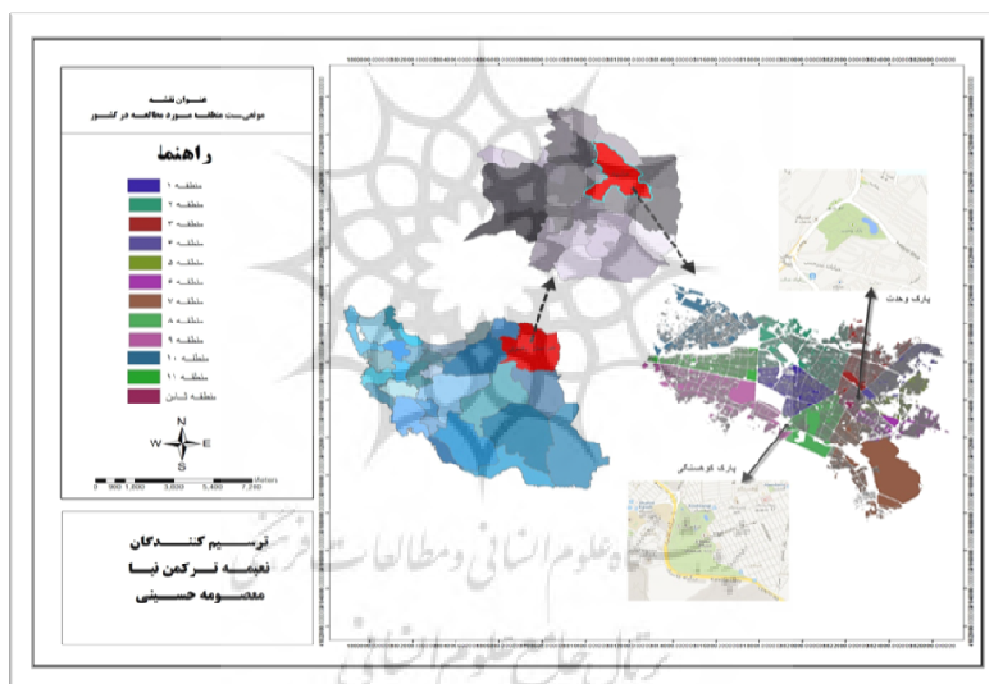
این پارک در سال ۱۳۳۰ احداث شده است. مکان قرارگیری پارک در ناحیه ۲ منطقه ۸ شهرداری مشهد است و از لحاظ عملکردی جزو پارک‌های شهری است. مساحت پارک ۵۰۰ هکتار است.

پارک وحدت:

پارک وحدت در سال ۱۳۴۸ احداث گردید و در گذشته کاربری گورستان داشته است. مساحت این پارک ۱۷ هکتار است. این پارک در ناحیه ۱ منطقه ۵ شهرداری مشهد که جزو مناطق با توسعه یافتگی پایین شهرداری مشهد است قرار دارد.

مشهد، به طور متوسط ۲/۱ مترمربع برآورد شده است که البته در مناطق مختلف با توجه به تفاوت تعداد جمعیت و مساحت پارک‌ها، بسیار متفاوت است. با احتساب فضای سبز تحت اشغال بلوارها، میداين و لچکیها، مساحت کل فضایی سبز شهر مشهد ۸۶۴۰۶۱۷۰۵ مترمربع است و بر این اساس، سرانه فضای سبز شهر مشهد برابر با ۶/۶ مترمربع است (گزارش گروه برنامه ریزی و توسعه پایدار شهری مشهد، ۵-۶).

پارک کوهسنگی:



شکل ۱- موقعیت منطقه مورد مطالعه (نگارندگان)

غذا، درآمد، اکوسیستم پایدار، منابع پایدار، عدالت اجتماعی و مساوات هستند (Wiley and Inc,2006:96). پس یکی از شرایط سلامت، عدالت اجتماعی شمرده شده است. عدالت اجتماعی مفهوم هنجاری است که با این سوال در ارتباط است که چه کسی چه چیزی را به دست می‌آورد کجا و چگونه یا

۲- مفاهیم، دیدگاه‌ها و مبانی نظری

۱-۲- تعاریف و مبانی عدالت اجتماعی

مفهوم عدالت اجتماعی از دهه ۱۹۶۰ وارد ادبیات جغرافیایی شده است (حاتمی نژاد و دیگران، ۱۳۸۷: ۷۳). بر طبق گفته ی سازمان بهداشت جهانی، شرایط و منابع اساسی برای سلامت: صلح، مسکن، آموزش،

به طور دقیقتر، چه کسی باید چه چیزی را به دست آورد کجا و چگونه که این با تخصیص عادلانه منافع و مسوولیتها در ارتباط است (Pacione, 2005: 365). مفهوم عدالت یکی از مهمترین و مناقشه انگیزترین اصولی است که بر هر فعالیت اجتماعی از جمله شهرسازی تاثیر گذاشته و مباحثات پر دامنه ای را موجب گردیده است. از آنجا که شهرسازی نیز نوعی فعالیت اجتماعی برای شکل دادن به فضای زندگی به شمار می‌آید، منظور کردن اصل عدالت در شهرسازی از تاکیدات آموزه‌های اسلامی است (سعیدی رضوانی و نوریان، ۱۳۸۸: ۸۶).

از نقطه نظر جغرافیایی، عدالت اجتماعی شهر مترادف با توزیع فضایی عادلانه امکانات و منابع بین مناطق مختلف شهری، دستیابی برابر شهروندان به آنهاست زیرا عدم توزیع عادلانه ی آنها به بحرانهای اجتماعی و مشکلات پیچیده فضایی خواهد انجامید. از طرف دیگر وجود نابرابری در کیفیت زندگی، گروههای محروم را متوجه گروههای مرجع نموده و مشکلات دیگری را ایجاد می‌کند (حاتمی نژاد و دیگران، ۱۳۸۷: ۷۲). سازمان یابی فضایی و الگوی سرمایه گذاری‌های منطقه ای باید به نحوی باشد که نیازهای جمعیت را پاسخ گوید. این امر مستلزم یافتن روشی عادلانه برای تعیین و سنجش نیاز است. بدین ترتیب تفاوت میان نیازها و تخصیص واقعی منابع، برای ارزشیابی میزان بی عدالتی منطقه ای در نظام موجود است. ناموزونی سرمایه گذاری منطقه ای را زمانی می‌توان پذیرفت که هدف آن فائق آمدن بر مشکلات محیطی باشد. در غیر این صورت مانعی بر سر راه برآوردن نیازها و کمک مصالح عمومی خواهد بود (هاروی، ۱۳۷۹: ۱۰۹).

بنابراین، مهمترین رسالت برنامه ریزان و مدیران شهری در این زمینه تلاشی برای دستیابی به آرمان فرصت‌های برابر در دسترسی گروههای مختلف جامعه شهری به خدمات شهری و از بین بردن تضاد در تامین فرصتهای آموزشی، بهداشتی، خدماتی و مانند آن است. در راستای رسیدن به چنین هدفی رعایت اصل برابری و دستیابی برابر به فرصتهای زیست شهری از اولویتهای اساسی است (حاتمی‌نژاد و دیگران، ۱۳۸۷: ۷۲) و تحقق عدالت اجتماعی در شهرها در نهایت به رضایت شهروندان از شیوه ی زندگی خود منجر شده و به ایجاد ثبات و پایداری در تمام ابعاد برنامه ریزی در سطح شهری، منطقه ای و ملی کمک شایانی خواهد نمود.

۲-۲- تعاریف و نظریات فضای سبز و ایمنی

فضاهای سبز شهری که تحت عنوان کمربند سبز، کمان‌های سبز، شبکه‌های سبز و پارک‌ها ایجاد می‌شوند، برخلاف معنایی که در ذهن ایجاد می‌کنند تنها شامل چند درخت و نیمکت نیستند (امیر فخری‌ان و دیگران، ۱۳۹۱: ۱۹۱ & Lynch, 1984: 382 & Turner, 1992: 2). بلکه دارای عملکردها و کارکردهای بسیاری هستند که از مهمترین عملکردهای آن می‌توان به عملکرد کالبدی، زیست-محیطی و روانی-اجتماعی اشاره کرد (قربانی، ۱۳۷۵: ۱۴۴-۱۴۵). از مهمترین الگوهای فضای سبز شهری پارک‌ها هستند که از پارک همسایگی با عملکردهای محدود، شروع و به پارک شهری در منطقه با عملکردهای متنوع منتهی می‌شود (Turner, 1992: 373). کاربرد اولیه کلمه پارک که ریشه فرانسوی دارد در مورد زمین سبزی بود که برای نگهداری از حیوانات وحشی یا اهلی مورد

استفاده قرار می‌گرفت و با حصار محصور می‌شد (ربانی و دیگران، ۱۳۹۰: ۱۱۸). اما امروزه مفهوم آن تغییر یافته و می‌توان آنرا اینگونه تعریف کرد: ((پارک‌ها فضای سبز طراحی شده‌ای هستند که در مالکیت عموم قرار دارد و جزئی از فضای شهری محسوب می‌شود. این فضاها توسط گیاهان و درختان پوشیده شده و براساس نظارت و مدیریت انسان، حفظ، نگهداری و یا احداث می‌شود)) (مجنونیان، ۱۹: ۱۳۷۴). و می‌توان از آنها بعنوان یک راهکار بسیار مهم برای ارتقاء کیفیت زندگی اجتماعی نام برد (Barker, 1968: 2). استفاده مطلوب از فضای تفریحی پارک‌ها وقتی به معنای واقعی شکل می‌گیرد و کاربران فضاهای عمومی هنگامی می‌توانند با آرامش به استفاده از زیبایی‌های تدارک دیده شده در پارک‌ها بپردازند که احساس ایمنی در آن فضا داشته باشند (صادقی نائینی و همکاران، ۱۳۷۶: ۳۳). ایمنی گسترده وسیعی از موضوعات و مفاهیم نظری و عملی را شامل می‌شود و تمایز آن با امنیت، بویژه در امور شهری، کار ساده ای نیست. مفاهیمی که در حیطه ایمنی مطرح است عبارتند از حادثه، شبه حادثه، رویداد، آسیب و صدمه و مواردی از این دست که به هر حال همگی به نوعی گویای آسیب و صدمه و مواردی از این دست که به هر حال همگی به نوعی گویای آسیب دیدن مستقیم، یا غیر مستقیم افراد در معرض هستند (جعفری و دیگران، ۱۳۸۹: ۵۶). در واقع می‌توان ایمنی را اینگونه تعریف کرد ((تدابیر و اقدامات انجام شده به منظور جلوگیری از بروز هرگونه خطر و حادثه را ایمنی گویند)) (باروج، ۱۳۹۰: ۹). در زمینه ایمنی نظریاتی مطرح شده است، که می‌توان به نظریات زیر اشاره کرد:

- نظریه فارلی

فعالیت‌های فیزیکی شهروندانی که احساس می‌کنند در محیطی ناامن به سر می‌برند کمتر از آنهایی است که محیط خارج از منزل خود را ایمن می‌دانند (جعفری و دیگران، ۱۳۸۹: ۱۴). این تئوری اهمیت درک ایمنی را یادآور می‌شود، به طوری که فرد در صورتی که در محیط امنی قرار گیرد، اما احساس ناامنی کند در نوع رفتار او تأثیرگذار خواهد بود.

- نظریه دومینو

طبق نظر دومینو حادثه در صورت وجود یکسری فاکتورها اتفاق می‌افتد، که اگر این فاکتورها حذف شوند دیگر حادثه ای رخ نمی‌دهد. این فاکتورها عبارتند از شرایط اجتماعی (مثل موارد فرهنگی، علمی، اقتصادی)، اشتباه خاص، اعمال و شرایط نا امن (صادقی نائینی، ۱۳۷۶: ۲۸).

- نظریه‌های نریش

در سال ۱۹۲۸ پژوهشی توسط هربرت‌هاینریش انجام شد. در این پژوهش‌هاینریش به بررسی هفتاد و پنج هزار حادثه صنعتی پرداخت و طبق نتایج حاصله ۸۸ درصد حوادث بر اثر اقدامات ناصحیح افراد، ۱۰ درصد وجود شرایط ناامن و ۲ درصد باقیمانده نیز حوادث اجتناب ناپذیر هستند (همان: ۲۸).

طبق نظریات مطرح شده با طراحی مناسب و بوجود آوردن محیطی ایمن میتوان از حوادث کاست و احساس ایمنی را در شهروندان بوجود آورد.

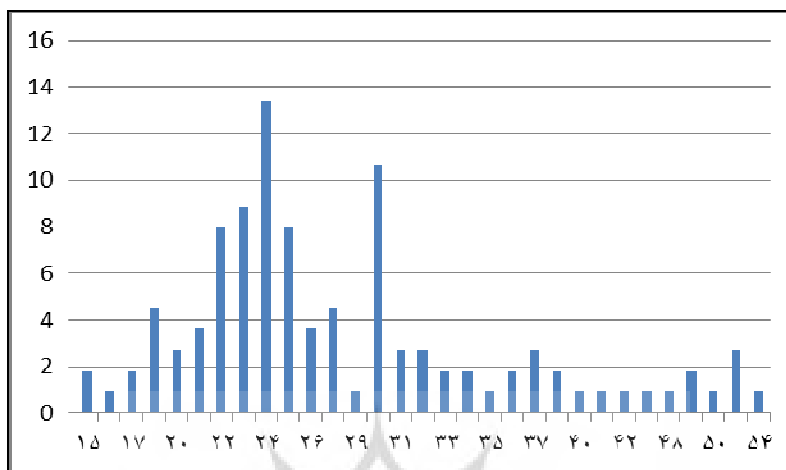
۳- تحلیل یافته‌ها

۳-۱- تحلیل توصیفی یافته‌ها

در اینجا مشخصات ۳۸۴ پرسش شونده ی پژوهش به صورت نمودار و آمار توصیفی درباره سن، تأهل و سطح تحصیلات آنها ارائه می‌شود.

زن بوده اند و از نظر تأهل، ۶۰.۷ درصد متاهل و ۳۸.۴ درصد مجرد بوده اند.

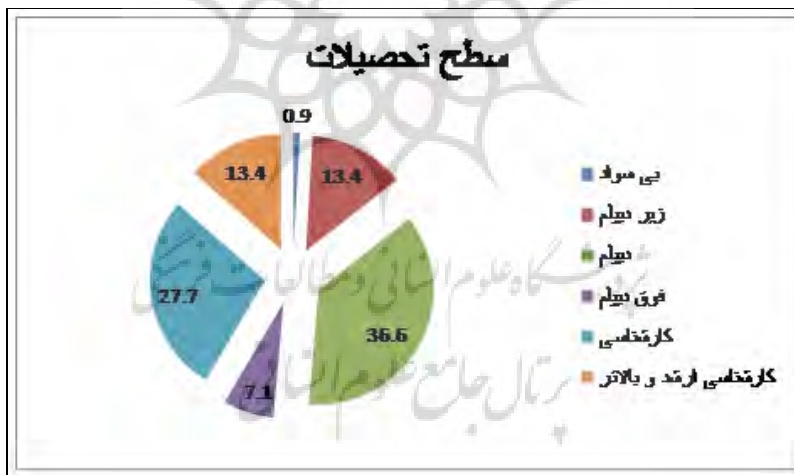
میانگین سن بازدید کنندگان پرسش شده، ۲۸ سال بوده است. کمترین ۱۵ سال و بیشترین ۵۴ سال بوده است. ۵۰.۹ درصد پرسش شدگان مرد و ۴۹.۱ درصد



شکل ۲- نمودار سن پرسش شدگان بنا به درصد (نگارندگان)

دیپلم، ۷.۱ درصد فوق دیپلم، ۲۷.۷ درصد کارشناسی و ۱۳.۴ درصد کارشناسی ارشد و بالاتر هستند.

نمونه‌های مورد نظر از لحاظ سطح تحصیلات، ۰.۹ درصد بیسواد، ۱۳.۴ درصد زیر دیپلم، ۳۶.۶ درصد



شکل ۳- نمودار سطح تحصیلات پرسش شدگان بنا به درصد (نگارندگان)

وضعیت مناسبی قرار دارند " برای آزمون اینکه آیا شاخصهای ایمنی در پارک کوه سنگی بالاتر از حد متوسط است از آزمون T تک نمونه ای استفاده شده است. با توجه به اینکه سوالات در طیف لیکرت از بسیار کم تا بسیار زیاد طراحی شده و به هر کدام از

۲-۳- تحلیل استنباطی یافته‌ها

۱-۲-۳- آزمون فرضیات: آزمون فرضیه اول: فرضیه اول این تحقیق به شرح زیر تعیین شده بود " به نظر می‌رسد پارک کوهسنگی مشهد از نظر ایمنی در

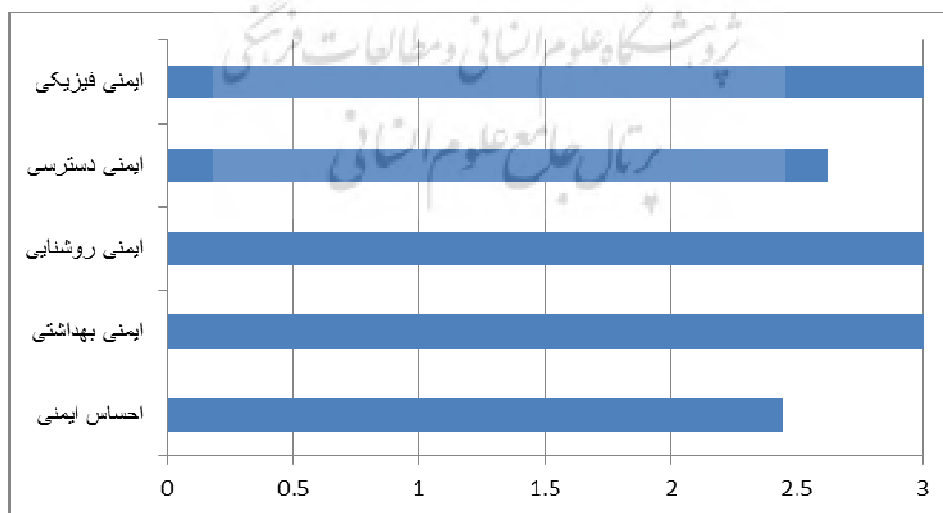
معناداری آن بالاتر از ۰.۰۵ است نمی‌توان گفت که این بالاتر از میانگین بودن از لحاظ آماری معنادار است. میزان معنی داری نیز در همه شاخص‌ها به جز ایمنی فیزیکی کمتر از ۰.۰۵ است، پس به جز ایمنی فیزیکی بقیه شاخص‌های ایمنی در حد مناسبی قرار دارد و شاخص‌های ایمنی بهداشتی و ایمنی روشنایی پارک کوهسنگی نسبت به سایر شاخص‌ها در حد مطلوبی قرار دارد. بنابراین فرضیه اول تأیید می‌گردد.

جدول ۲- وضعیت شاخص‌های ایمنی در پارک کوهسنگی مشهد با توجه به آزمون t تک نمونه‌ای

(نگارندگان)

آماره				شاخص‌ها
معنی داری (دو دامنه)	درجه آزادی	T آماره	میانگین	
.000	۱۸۹	-9.358	2.446	احساس ایمنی
.000	۱۸۹	4.430	3.367	ایمنی بهداشتی
.023	۱۸۹	2.330	3.244	ایمنی روشنایی
.000	۱۸۹	-6.354	2.621	ایمنی دسترسی
.314	۱۸۹	1.016	3.091	ایمنی فیزیکی

گزینه‌ها یک امتیاز (بسیار کم: ۱، کم: ۲، متوسط: ۳، زیاد: ۴ و بسیار زیاد: ۵) داده شده است وضعیت پاسخ‌ها با توجه به عدد ۳ که حد متوسط است مورد بررسی قرار گرفته است. در آزمون مذکور، در صورتی که مقدار P-Value بزرگ‌تر از ۰.۰۵ باشد، متغیر مورد بررسی با مقدار آزمون (یعنی عدد ۳) تفاوت معناداری ندارد و در نتیجه میزان کیفیت شاخص مورد بررسی در سطح متوسط ارزیابی می‌شود؛ و در صورتی که مقدار P-Value (میزان معنی داری) کم‌تر از ۰.۰۵ باشد، شاخص مورد بررسی با مقدار آزمون (عدد ۳) تفاوت معناداری دارد، در این حالت اگر میانگین شاخص مورد بررسی بالاتر از عدد ۳ باشد، میزان کیفیت آن بالاتر از سطح متوسط و اگر میانگین شاخص مورد بررسی پایین‌تر از عدد ۳ باشد، میزان کیفیت آن کم‌تر از سطح متوسط خواهد بود. با توجه به نتایج این آزمون، میانگین در سه شاخص (ایمنی بهداشتی، ایمنی روشنایی و ایمنی فیزیکی) بالاتر از میزان Test Value یعنی عدد ۳ (عدد متوسط) است اما شاخص ایمنی فیزیکی به دلیل سطح



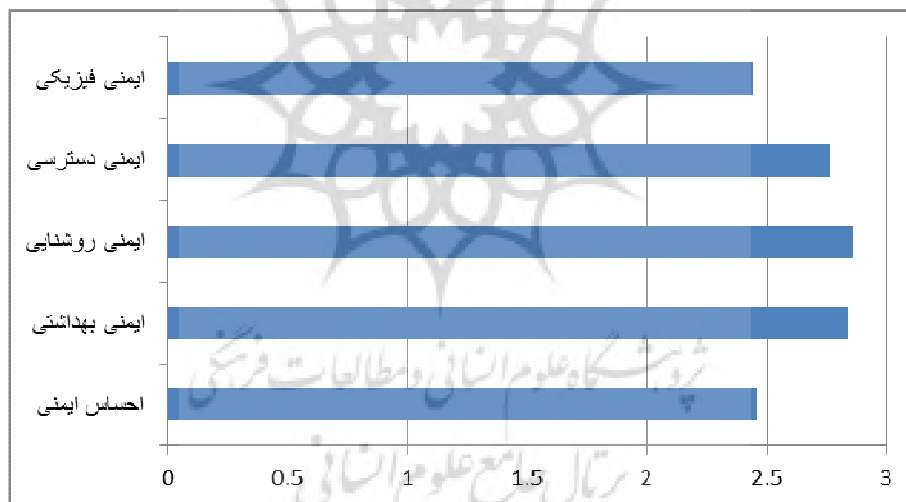
شکل ۴- نمودار مقایسه میانگین‌های شاخص‌های ایمنی پارک کوهسنگی با میانه نظری (نگارندگان)

شاخص‌های ایمنی پارک وحدت در سطح مطلوبی نیستند و اکثر شاخصها نزدیک به سطح متوسط هستند. پس فرضیه دوم هم تأیید می‌گردد.

جدول ۳- وضعیت شاخصهای ایمنی در پارک وحدت مشهد با توجه به آزمون t تک نمونه‌ای (نگارندگان)

شاخص‌ها	آماره		
	میانگین	آماره T	درجه آزادی
احساس ایمنی	2.459	-13.044	۱۸۹
ایمنی بهداشتی	2.834	-2.697	۱۸۹
ایمنی روشنایی	2.863	-1.745	۱۸۹
ایمنی دسترسی	2.764	-4.872	۱۸۹
ایمنی فیزیکی	2.446	-4.939	۱۸۹

آزمون فرضیه دوم: فرضیه دوم تحقیق به شرح زیر تعیین شده بود " به نظر می‌رسد پارک وحدت مشهد از نظر ایمنی در وضعیت مناسبی قرار ندارند" در مورد پارک وحدت نیز آزمون t تک نمونه‌ای نشان می‌دهد که میانگین همه ی شاخصها در حد پایین تر از متوسط است. میزان معنی داری نیز در همه شاخص‌ها به جز ایمنی روشنایی کمتر از ۰.۰۵ و از لحاظ آماری قابل قبول است. یافته‌ها نشان می‌دهد که همه شاخصهای ایمنی در پارک وحدت در سطح مناسبی قرار ندارند اما میانگین دو شاخص احساس ایمنی و ایمنی فیزیکی کمی کمتر از میانگین سایر شاخصهاست و وضعیت پایین تری نسبت به شاخصهای دیگر دارد. بنابراین می‌توان گفت



شکل ۵- نمودار مقایسه میانگین‌های شاخص‌های ایمنی پارک وحدت با میانه نظری (نگارندگان)

در مورد ۵ شاخص ایمنی با استفاده از آزمون T مستقل، به مقایسه میانگین هر شاخص در دو پارک مورد نظر می‌پردازیم.

آزمون فرضیه سوم: دو پارک کوهسنگی و وحدت از لحاظ شاخصهای ایمنی با هم تفاوت معناداری دارند.

- شاخص احساس ایمنی

وحدت معنادار نیست ($p \geq 0/05$). بنابراین، عدم

وجود تفاوت در میانگین‌ها در جدول ۴ نتیجه می‌شود.

با توجه به نتایج حاصل از آزمون، تفاوت در میانگین شاخص احساس ایمنی در دو پارک کوهسنگی و

جدول ۴- نتایج آزمون T مستقل برای مقایسه تفاوت میان میانگین شاخص احساس ایمنی در دو پارک (نگارندگان)

	آزمون لون برای برابری واریانس‌ها		آزمون t برای برابری میانگین‌ها			
	F	معنی داری	t	درجه آزادی	سطح معنی داری (دو دامنه)	اختلاف میانگین
فرض برابری واریانس‌ها	۳.۲۶۴	۰.۰۷۴	-۰.۱۷۷	۳۷۸	۰.۸۶۰	۰.۰۱۲
فرض برابر نبودن واریانس‌ها			-۰.۱۷۷	۳۷۸	۰.۸۶۰	۰.۰۱۲

- شاخص ایمنی بهداشتی

معنادار است ($p \geq 0/05$). بنابراین، وجود تفاوت

در میانگین‌ها نتیجه می‌شود.

با توجه به نتایج جدول ۵ تفاوت در میانگین شاخص ایمنی بهداشتی در دو پارک کوهسنگی و وحدت

جدول ۵- نتایج آزمون T مستقل برای مقایسه تفاوت میان میانگین شاخص ایمنی بهداشتی در دو پارک (نگارندگان)

	آزمون لون برای برابری واریانس‌ها		آزمون t برای برابری میانگین‌ها			
	f	معنی داری	t	درجه آزادی	سطح معنی داری (دو دامنه)	اختلاف میانگین
فرض برابری واریانس‌ها	۵.۰۶۳	۰.۰۲۶	۵.۱۶۵	۳۷۸	۰.۰۰۰	۰.۵۳۲
فرض برابر نبودن واریانس‌ها			۵.۱۶۵	۳۷۸	۰.۰۰۰	۰.۵۳۲

- شاخص ایمنی روشنایی

معنادار است ($p \geq 0/05$). بنابراین، وجود تفاوت

در میانگین‌ها نتیجه می‌شود.

با توجه به نتایج جدول ۶ تفاوت در میانگین شاخص ایمنی روشنایی در دو پارک کوهسنگی و وحدت

جدول ۶- نتایج آزمون T مستقل برای مقایسه تفاوت میان میانگین شاخص ایمنی روشنایی در دو پارک (نگارندگان)

	آزمون لون برای برابری واریانس‌ها		آزمون t برای برابری میانگین‌ها			
	f	معنی داری	t	درجه آزادی	سطح معنی داری (دو دامنه)	اختلاف میانگین
فرض برابری واریانس‌ها	۳.۳۸۱	۰.۰۴۹	۲.۹۱۲	۳۷۸	۰.۰۰۴	۰.۳۸۹
فرض برابر نبودن واریانس‌ها			۲.۹۱۲	۳۷۸	۰.۰۰۴	۰.۳۸۹

- شاخص ایمنی دسترسی

معنادار نیست ($p \geq 0/05$). بنابراین، عدم وجود

تفاوت در میانگین‌ها نتیجه می‌شود.

با توجه به نتایج جدول ۷ تفاوت در میانگین شاخص ایمنی دسترسی در دو پارک کوهسنگی و وحدت

جدول ۷- نتایج آزمون T مستقل برای مقایسه تفاوت میان میانگین شاخص ایمنی دسترسی در دو پارک (نگارندگان)

	آزمون لون برای برابری واریانس‌ها		آزمون t برای برابری میانگین‌ها			
	F	معنی داری	t	درجه آزادی	سطح معنی داری (دو دامنه)	اختلاف میانگین
فرض برابری واریانس‌ها	۶.۶۶۶	.۰۰۱۱	-۱.۸۶۱	۳۷۸	۰.۰۶۵	-۰.۱۴۲
فرض برابر نبودن واریانس‌ها			-۱.۸۶۱	۳۷۸	۰.۰۶۵	-۰.۱۴۲

معنادار است ($p \geq 0/05$). بنابراین، وجود تفاوت

- شاخص ایمنی فیزیکی

در میانگین‌ها نتیجه می‌شود.

با توجه به نتایج جدول ۸ تفاوت در میانگین شاخص

ایمنی فیزیکی در دو پارک کوهسنگی و وحدت

جدول ۸- نتایج آزمون T مستقل برای مقایسه تفاوت میان میانگین شاخص ایمنی فیزیکی در دو پارک (نگارندگان)

	آزمون لون برای برابری واریانس‌ها		آزمون t برای برابری میانگین‌ها			
	F	معنی داری	t	درجه آزادی	سطح معنی داری (دو دامنه)	اختلاف میانگین
فرض برابری واریانس‌ها	۰.۳۴۰	.۰۰۴۶۱	۴.۴۸۲	۳۷۸	۰.۰۰۰	-۰.۶۴۵
فرض برابر نبودن واریانس‌ها			۴.۴۸۲	۳۷۸	۰.۰۰۰	-۰.۶۴۵

در میانگین‌ها نتیجه می‌شود. بنابراین فرضیه سوم

- وضعیت کل شاخص‌های ایمنی

تحقیق تأیید می‌شود.

با توجه به نتایج جدول ۹ تفاوت در میانگین ۵

شاخص ایمنی در دو پارک کوهسنگی و وحدت

معنادار است ($p \geq 0/05$). بنابراین، وجود تفاوت

جدول ۹- نتایج آزمون T مستقل برای مقایسه تفاوت میان میانگین ۵ شاخص ایمنی در دو پارک (نگارندگان)

	آزمون لون برای برابری واریانس‌ها		آزمون t برای برابری میانگین‌ها			
	f	معنی داری	t	درجه آزادی	سطح معنی داری (دو دامنه)	اختلاف میانگین
فرض برابری واریانس‌ها	۲.۰۳۷	.۰۰۴۱۵	۴.۱۲۴	۳۷۸	۰.۰۰۰	۰.۲۸۰
فرض برابر نبودن واریانس‌ها			۴.۱۲۴	۳۷۸	۰.۰۰۰	۰.۲۸۰

معناداری ۰.۰۵ و اطمینان ۹۵ درصد از همبستگی

برخورد دارند. با توجه به زیر شاخص‌های ایمنی فیزیکی

مانند وجود تابلوهای هشدار و تابلوهای اطلاع رسانی

و ... می‌توان گفت که سطح تحصیلات نسبت به سایر

مشخصات فردی در اهمیت این شاخص ایمنی موثرتر

بوده است. جنسیت نیز رابطه بیشتری با ایمنی

روشنایی داشته است که این همبستگی به این معناست

فرضیه چهارم به شرح زیر تعیین شده بود " به نظر

می‌رسد بین ویژگی‌های فردی پرسش شونده‌گان با

شاخص‌های ایمنی همبستگی وجود دارد"

برای آزمون این فرضیه از همبستگی اسپیرمن استفاده

شده که با توجه به یافته‌ها می‌توان گفت که در هر دو

پارک مورد مطالعه، میزان تحصیلات با شاخص ایمنی

فیزیکی و جنسیت با شاخص ایمنی روشنایی با سطح

کوهسنگی از نظر این زیر شاخصها، شرایط بهتری را دارا بوده است.

وضعیت پارک وحدت از لحاظ شاخصهای ایمنی مورد مطالعه، نزدیک به متوسط است و هیچ کدام از شاخصها، میانگین بالاتر از متوسط را احراز نکرده اند. میانگین همه ی شاخصها تقریباً در یک حدود قرار می‌گیرد اما با اندکی تفاوت، شاخصهای ایمنی روشنایی، ایمنی فیزیکی و احساس ایمنی از دید بازدیدکنندگان پایین تر از دو شاخص دیگر ارزیابی شده اند. نتایج رگرسیون خطی نیز نشان داده است که در پارک وحدت از زیر شاخص‌های احساس ایمنی، زیر شاخص نزدیک بودن زمین بازی کودکان به محل استراحت والدین، از زیر شاخصهای ایمنی بهداشتی، زیر شاخص تعداد کافی سطل زباله و جمع آوری صحیح آن، از زیر شاخصهای ایمنی روشنایی، میزان پایه‌های روشنایی خارج از سرویس و وجود درپوش عایق، از زیر شاخصهای ایمنی دسترسی، زیر شاخص وجود موانع حرکتی، و در نهایت از زیر شاخصهای ایمنی فیزیکی، زیر شاخص وجود تابلوهای اطلاع رسانی؛ در مقایسه با سایر زیر شاخصها در پارک وحدت مهمتر و در شرایط بهتر ارزیابی شده اند.

در مقایسه شاخصهای ایمنی دو پارک وحدت و کوهسنگی با یکدیگر، با در نظر گرفتن هر پنج شاخص، تفاوت معنی داری بین دو پارک مذکور نتیجه شده است و در تحلیل شاخصها به صورت منفرد، از لحاظ شاخصهای احساس ایمنی و ایمنی دسترسی هر دو پارک در سطحی برابر ارزیابی شده اند اما از نظر شاخصهای ایمنی بهداشتی، ایمنی روشنایی و ایمنی فیزیکی متفاوت بوده اند که نشان

که پاسخهای بازدیدکنندگان زن در زمینه ایمنی روشنایی تفاوت معنی داری با پاسخهای بازدیدکنندگان مرد داشته است. در نتیجه می‌توان گفت فرضیه سوم تحقیق قابل تأیید است.

۴- نتیجه‌گیری

با توجه به نتایج به دست آمده، وضعیت پارک کوهسنگی مشهد از لحاظ ایمنی در سطح مناسبی قرار دارد و در مقایسه با وضعیت ایمنی پارک وحدت از جایگاه بالاتری برخوردار است اما شرایط کلی پارک کوهسنگی بسیار مطلوب هم ارزیابی نشده است. از بین ۵ شاخص ایمنی مورد بررسی، شاخصهای ایمنی بهداشتی و ایمنی روشنایی وضعیت مطلوبی در پارک کوهسنگی داشته اند و وضعیت شاخصهای احساس ایمنی، ایمنی دسترسی و ایمنی فیزیکی، متوسط نتیجه شده است. همچنین بنا به محاسبه رگرسیون خطی، مشخص شد که در پارک کوهسنگی، زیر شاخص جداگانه بودن زمینهای بازی کودکان و بزرگسالان اهمیت بیشتری نسبت به سایر زیر شاخصهای احساس ایمنی داشته است. در مورد شاخص ایمنی بهداشتی، زیر شاخصهای تعداد کافی سرویس بهداشتی ویژه معلولین و جمع آوری صحیح زباله در ایام مختلف سال، در مورد شاخص ایمنی روشنایی، زیر شاخصهای وجود درپوش عایق پایه‌های روشنایی و برچسب خطر برق گرفتگی؛ در مورد شاخص ایمنی دسترسی، زیر شاخصهای امکان عبور صندلی چرخدار و نبود موانع حرکتی؛ در مورد شاخص ایمنی فیزیکی، زیر شاخصهای وضعیت قرارگیری کپسول اطفای حریق و وجود تلفنهای عمومی، مهمتر از سایر زیر شاخصها ارزیابی شده اند و به طور کلی پارک

دهنده سطح بالاتر پارک کوهسنگی نسبت به پارک وحدت است.

به طور کلی می‌توان این گونه نتیجه گرفت که هر چه منطقه شهری توسعه یافته تر باشد شاخصهای ایمنی پارکهای آن منطقه نیز سطح بالاتری را در مقایسه با منطقه کمتر توسعه یافته نشان می‌دهد. عدالت اجتماعی به معنای برابری منافع اقشار و طبقات مختلف شهری در دستیابی به منابع و خدمات شهری است و در غیر این صورت باعث نابرابری، عدم تعادل و نقض حقوق شهروندی خواهد شد که همه در نقطه مقابل توسعه همه جانبه خواهد بود. با توجه به اینکه شهرهای امروز ما، بایستی به سمت شهرهای سالم، پایدار و انسانی و عادلانه حرکت نمایند؛ نیاز به مدیریت شهری با هدف توسعه و تجهیز موزون و عادلانه فضای سبز شهری دیده می‌شود.

۵- پیشنهادها

بنا بر نتایج تحقیق به طور کلی، رعایت عدالت فضایی کاربریهای شهری از نظر مکانیابی و رعایت ملزومات طراحی پیشنهاد می‌شود و در مورد نمونه‌های مورد مطالعه این تحقیق، بایستی وضعیت ایمنی بهداشتی، روشنایی و فیزیکی برای پارک وحدت ارتقاء داده شود که شامل راهکارهای زیر است:

۱-۵- رسیدگی و نظارت بر وضعیت بهداشت پارک وحدت (نظارت بر رعایت اصول بهداشتی در سرویس دهی مواد غذایی، بوفه و رستوران، جمع آوری زباله در طول ایام سال، رسیدگی و نظافت مسیرها و سرویسهای بهداشتی و ...)

۲-۵- رسیدگی به ایمنی روشنایی پارک (تعبیه تعداد مناسب پایه‌های روشنایی و مکانیابی مناسب آنها،

تجهیز به درپوش عایق این پایه‌ها و ...)

۳-۵- طراحی و کنترل اصول مربوط به ایمنی فیزیکی (وضعیت قرارگیری کپسول اطفاء حریق، جعبه کمکهای اولیه، رعایت ملزومات کاهش خطر و ...).

منابع

ادیبی سعدی نژاد، فاطمه و آزاده عظیمی، (۱۳۹۰)،

تبیین امنیت در محیط شهری بر مبنای پارامترهای

کالبدی و طراحی (مورد شهر بابلسر)، صص ۱-

۲۶.

ارجمندی، رضا، سیدعلی جوزی، جعفر نوری، آزاده

افشارنیا، (بهار ۱۳۸۷)، مدیریت بهداشت، ایمنی و

محیط زیست در پارکهای شهری، فصلنامه علوم

تکنولوژی محیط زیست، دوره دهم، شماره یک،

صص ۷۵-۸۹.

آزادی نجات، سعید، سید غلامعلی جلالی و سید حسن

قدسی پور، (۱۳۸۸)، اولویت بندی معیارهای

طراحی در برنامه ریزی و مدیریت ایمنی پارکها و

فضاهای سبز شهری با بکارگیری متد تصمیم

گیری چند معیاره، دومین همایش جامعه ایمن

شهر تهران، صص ۷۳-۸۶.

امیرفخریان، مصطفی، براتعلی خاکپور، مجید دانایی و

معصومه توانگر، (زمستان ۱۳۹۱)، بررسی و

تحلیل نقش کارکردهای اجتماعی پارکهای شهری

براساس موقعیت مکانی و شرایط کلی منطقه:

نمونه مطالعاتی مناطق یک و شش شهرداری

مشهد، فصلنامه علمی-پژوهشی فضای

- خاکپور، براتعلی، هادی رفیعی، محمد صالحی فرد و معصومه توانگر، (۱۳۸۹)، بررسی عملکرد مدیریت شهری در گسترش فضاهای سبز عمومی (پارک‌ها) با استفاده از روش تاپسیس (مطالعه موردی: شهر مشهد)، مجله جغرافیا و توسعه ناحیه ای، شماره ۱۴، صص ۱-۲۷.
- دورانت، ویل، (۱۳۷۸)، تاریخ تمدن (جلد ۱)، مشرق زمین گاهواره تمدن، ترجمه جمعی از مترجمین، تهران، ۸۷۷ صفحه.
- ربانی، رسول، جواد نظری و مرضیه مختاری، (۱۳۹۰)، تبیین جامعه‌شناختی کارکرد پارک‌های شهری (مطالعه موردی: پارک‌های شهر اصفهان)، مطالعه پژوهش‌های شهری و منطقه ای، سال سوم، شماره دهم، صص ۱۱۱-۱۳۴.
- سالنامه آماری استان خراسان رضوی سال ۱۳۸۹، فصل اول، صص ۸۵-۱۲۰.
- سعیدی رضوانی، هادی و نوریان، فرشاد، (۱۳۸۸)، بازخوانی عدالت در اجرای طرح‌های شهری کشور، پژوهش‌های جغرافیایی، شماره ۶۸، صص ۱۰۲-۸۵.
- صادقی نایینی، محمد، (۱۳۷۶)، کنفرانس ایمنی و ارگونومی، ۱-۱۶.
- طبری کوچکسرائی، سعید، حسنعلی لقائی و سید محسن حسینی (۱۳۹۱)، ارزیابی پارک‌های شهری قائم شهر و بهینه سازی آنها برای شهروندان، فصلنامه آمایش محیط، شماره ۱۹، صص ۷۵-۹۹.
- قربانی، رسول، (۱۳۷۵)، ضرورت تدوین استراتژی فضای سبز شهری، نشریه دانشکده ادبیات و علوم انسانی، صص ۱۳۹-۱۵۰.
- جغرافیایی، سال دوازدهم، شماره ۴۰، صص ۱۹۰-۲۱۱.
- باروج، صمد، (۱۳۹۰)، ایمنی و بهداشت، انتشارات مرکز آموزش و تحقیقات صنعتی ایران، تهران، ۱۱۲ صفحه.
- پوراحمد، احمد، محمد اکبرپورسراسکانرود و سمانه ستوده، (۱۳۸۸)، مدیریت فضای سبز شهری منطقه ۹ شهرداری تهران، پژوهش‌های جغرافیای انسانی، شماره ۶۹، انتشارات دانشگاه تهران، صص ۲۹-۵۰.
- پیری، عیسی، نادر زالی و علی اکبر تقیلو، (۱۳۹۱)، امکان سنجی بکارگیری رهیافت‌های توانمندسازی در ساماندهی سکونتگاه‌های غیررسمی ناحیه گلشهر مشهد، مطالعات و پژوهش‌های شهری و منطقه ای، سال سوم، شماره ۱۲، صص ۱۳۴-۱۱۹.
- تیموری، راضیه، شهریور روستایی، اصغر اکبری زمان، محسن احدنژاد، (تابستان ۱۳۸۹)، مجله فضای جغرافیایی، سال دهم، صص ۱۳۷-۱۶۸.
- جعفری، حمیدرضا، اسماعیل صالحی و حسن صادقی نایینی، (۱۳۸۹)، بررسی ایمنی زمینهای بازی کودکان در پارک‌ها با رهیافت برنامه ریزی محیطی، مجله محیط شناسی، سال سی و ششم، شماره ۵۶، صص ۱۳-۲۴.
- حاتمی نژاد، حسین، رحمت الله فرهودی و مرتضی محمد پور جابری، (پاییز ۸۷)، تحلیل نابرابری اجتماعی در برخورداری از کاربریهای خدمات شهری اسفراین، پژوهش‌های جغرافیایی، شماره ۶۵، صص ۸۵-۷۱.

مرصوصی، نفیسه، (۱۳۸۲)، تحلیل فضایی عدالت اجتماعی در شهر تهران، رساله دکتری، شکویی، حسین، دانشگاه تربیت مدرس، گروه جغرافیا. هاروی، دیوید، (شهریور ۱۳۷۹)، عدالت اجتماعی و شهر، ترجمه فرخ حسامیان و... شرکت پردازش و برنامه ریزی شهری، تهران، ۳۷۲ صفحه.

Barker, R.G, (1968), Ecological Psychology, Stanford Ca: Stanford university press, 242 pages.

Lynch, Kevin, (1984), Good City Form, MIT, America, 514 pages.

Pacione, Michael, (2005), Urban Geography, second edition, printed in Great Britain by Bell and Bain, 740 pages.

Turner, T, (1992), Open Space Planning in London, Town Planning Review, 19-22pp.

Wiley, John and Inc, Sons, (2006), Planning and Urban Design Standards, Printed on Acid, Free Paper, 720 pages.

قنبری، یوسف، حمید برقی و احمد حجاریان، (۱۳۹۰)، تحلیل سطوح برخورداری دهستان‌های شهرستان اصفهان، فصلنامه روستا و توسعه، سال ۱۴، شماره ۳، صص ۹۳-۱۱۲.

گروه مطالعات برنامه ریزی و توسعه پایدار شهری، دستیابی به سرانه مطلوب فضای سبز شهری، گامی بسوی توسعه پایدار در شهر مشهد، صص ۱-۱۰.

لاهیجانیان، اکرم الملوک و شادی شیعه، (۱۳۹۰)، ارزیابی و تحلیل وضعیت پارکهای شهری با استفاده از ابزار Swot و آرایه مدل مناسب (مطالعه موردی: پارک ۸ شهریور شهر سمنان)، علوم و تکنولوژی محیط زیست، صص ۵۹-۷۳.

مجنونیان، (۱۳۷۴)، مباحثی پیرامون پارک‌ها. فضای سبز و تفرجگاهها، سازمان پارکها و فضای سبز شهر تهران، تهران، ۱-۲۶۰.