

مقایسه ترسیم خانواده کودکان دارای مادر شاغل و کودکان دارای مادر خانه‌دار

پرویز فداکار گیلو^۱، عبدالباسط محمودپور^{۲*}، احمد برجعلی^۳، محمدعلی یزدان‌پناه^۴

چکیده

عواملی مانند بالا رفتن سطح تحصیلات زنان و گرایش آنها به استقلال مالی، مشارکت اجتماعی، رشد اجتماعی و فرهنگی باعث افزایش تعداد مادران شاغل در بیرون از منزل شده است. این پژوهش با هدف مقایسه ترسیم خانواده کودکانی که دارای مادر شاغل و مادر خانه‌دار بودند صورت گرفت. طرح پژوهش، توصیفی از نوع پس‌رویدادی بود. بدین منظور با روش نمونه‌گیری طبقه‌ای ۱۲۰ کودک دختر و پسر (۶۰ کودک مادر شاغل و ۶۰ کودک مادر خانه‌دار) ۶ تا ۱۲ ساله از بین دانش‌آموزان شهر تهران در سال تحصیلی ۹۳-۹۴ انتخاب شدند و به آزمون ترسیم خانواده هالس پاسخ دادند. بعد از اجرای آزمون، مصاحبه‌ای با هر یک از کودکان صورت گرفت. نتایج آزمون مجذور خی نشان داد که کودکان پسر دارای مادر شاغل در مقایسه با کودکان پسر دارای مادر خانه‌دار و دختران دارای مادر شاغل بیشتر به حذف خود، نازنده‌سازی مادر، ارزنده‌سازی پدر، و همسان‌سازی ناهشیار با پدر پرداختند و همچنین کودکان دختر دارای مادر شاغل در مقایسه با کودکان دختر دارای مادر خانه‌دار حذف پدر، ارزنده‌سازی مادر، و همسان‌سازی ناهشیار با مادر بیشتری را بروز دادند. می‌توان نتیجه‌گیری کرد که کودکان پسر دارای مادر شاغل در ترسیم خانواده خود، واکنش‌های عاطفی متفاوتی با کودکان دختر دارای مادر شاغل نشان می‌دهند.

کلید واژه‌ها: ترسیم خانواده، مادر شاغل، مادر خانه‌دار، کودک، اشتغال

۱. دانشجوی کارشناسی ارشد رشته روانسنجی (سنجش و اندازه‌گیری) دانشگاه علامه طباطبایی تهران (parviz_fadakar@yahoo.com)

۲. دانشجوی کارشناسی ارشد مشاوره توانبخشی، دانشگاه علامه طباطبایی تهران، (نویسنده مسئول) (rahabkha@yahoo.com)

۳. دانشیار روان‌شناسی گروه بالینی دانشگاه علامه طباطبایی تهران، (Borjali@atu.ac.ir)

۴. کارشناسی ارشد روان‌شناسی تربیتی، دانشگاه علامه طباطبایی تهران، (yazdan52@gmail.com)

پرویز فداکار گبلو، عبدالباسط محمودپور، احمد برجعلی، محمدعلی یزدان‌پناه

کودک از لحظه‌ای که به دنیا می‌آید با محیط زندگی خود، به روش‌های مختلفی ارتباط برقرار می‌کند. نقاشی یکی از راه‌های ارتباط آزاد کودک با محیط اطرافش است. نقاشی راه بیان خواسته‌ها و مشکلات به شیوه‌ای مطلوب است که کودکان از آن استفاده می‌کنند (کرم‌ا، ۲۰۰۸؛ ترجمه دادستان و منصور، ۱۳۹۱). نقاشی کودکان تحت‌تاثیر محیط زندگی و تجربه‌هایی است که به صورت روزمره کسب می‌کنند و به آنها در سازمان دادن به اندیشه‌ها و معنی بخشیدن به تجربه‌هایشان کمک می‌کند. اغلب متخصصان دوران کودکی را دوران پی‌ریزی شخصیت و پایه‌ای برای رفتار آینده فرد می‌دانند، آنها معتقدند که شخصیت پدر و مادر و کیفیت رفتار آنها بیش از هر عامل دیگری در تکوین شخصیت کودک اثر می‌گذارد (گرنهاردت، روبلینگ، و کلر، ۲۰۱۴).

نقاشی و تصاویری که کودک از آن استفاده می‌کند بیانگر تعارضات درونی و عواطف وی است و کودک را قادر می‌سازد تا ضمن بیان تجربه‌های خود، تفکرات، ترس‌ها، رویاها، نگرش‌ها و ایده‌هایش را به شیوه‌ای امن، کامل و واقعی بروز دهد. کودک با محتوای ترسیمی و نیز با سبک ترسیمی خود، سازماندهی مشخصی را منعکس می‌سازد. انتخاب رنگ‌ها، سازماندهی صفحه کاغذ، انواع محدودسازی‌های موضوع مورد تجسم، در حکم ابعادی صوری هستند که بر اساس تحلیل نقاشی به منزله یک فعالیت بیانی می‌توان به آنها دست یافت. با وجود ناپایداری سبک تولید هر کودک، درجه‌ای از همگرایی بین این نشانه‌های صوری و نشانه‌هایی که در نحوه‌های دیگر بیان مشاهده می‌شود وجود دارد (دادستان، ۱۳۹۱). کودکان خردسال به دلیل اینکه واژه‌های کافی برای برقراری ارتباط با دیگران ندارند، نقاشی را به عنوان آسان‌ترین راه بیان خواسته‌هایشان انتخاب می‌کنند و به وسیله آن با اطرافیان‌شان ارتباط برقرار می‌کنند (بهرامی، ۱۳۹۲).

آزمون ترسیم خانواده^۲ از جمله آزمون‌هایی است که در شناخت شخصیت کودکان اهمیت زیادی دارند. سه دلیل برای این اهمیت وجود دارد: نخست آن که اجرای آن سریع و آسان است دوم آن که، به منزله شیوه بیان خیال‌پردازی و خلاقیت کودک، بهتر از هر آزمون دیگر می‌تواند محتوای عمیق شخصیت را که بر اساس واریسی مستقیم دست‌یافتنی نیست، منعکس کند و سوم، به دلیل این که اغلب اختلال‌های روان‌شناختی تابع تعارض‌های روانی کودکانند (تعارض‌های ناشی از رقابت برادرانه و تعارض‌های ادیبی)، شیوه‌ای که یک کودک بر اساس آن خود را در قلب خانواده منتخب قرار می‌دهد، ما را به عمق مسائل و مشکلات وی هدایت می‌کند. پژوهش‌های قبلی تا حد زیادی مؤید فراقتنی کودک در آزمون ترسیم خانواده است به طوری که با بررسی محتوای آن می‌توان به کشف و تحلیل آن چه در ذهن کودک است نائل آمد (بابازی، بونیوتو و لوین، ۲۰۱۴؛ دادستان، ۱۳۹۱).

نقاشی شاخصی از مهارت و رشد فکری کودک است از آنجایی که نقاشی، سرنخی از مشکلات کودک با سایر کودکان و بزرگسالان را نشان می‌دهد می‌تواند راه‌حلی برای حل و فصل این مشکلات ارائه دهد (داغلی اغلو، دنیز، و کان، ۲۰۱۰). صاحب‌نظران معتقدند در زمینه استدلال تفسیری از راه نقاشی، فرضیه بیان فکر ناهشیار مطرح است (دادستان، ۱۳۹۱). با توجه به یافته‌های علم روان‌شناسی، نیمکره چپ مغز مربوط به بعد کلامی و نیمکره راست مربوط به بعد فضایی است و نیمکره راست در ساختن طرح‌های هندسی و ترسیم چندبعدی، بر نیمکره چپ برتری دارد (اتکینسون، ریتال و همکاران، ۱۹۷۵؛ ترجمه براهنی و همکاران، ۱۳۹۲). از آنجایی که نیمکره چپ به صورت آگاهانه به هنگام ابراز

1. Corma, L

2. Draw Family Test (DAF)

مقایسه ترسیم خانواده کودکان ...

عقاید، بازداری می‌کند ولی نیمکره راست چنین وضعیتی را ندارد. منشاء نقاشی هم نیمکره راست مغز انسان است و پاره‌ای از کودکانی که دچار وقفه یا بازداری هستند از همان آغاز می‌گویند که قادر نیستند نقاشی کنند یا می‌گویند نمی‌توانند بدون خط‌کش و پاک‌کن این کار را انجام دهند (دادستان، ۱۳۹۱). با توجه به آن، بیشتر کودکان در نقاشی‌ها، واقعیت‌ها را بدون ترس و واژه بیان می‌کنند. تصویری که کودک در نقاشی‌اش ترسیم می‌کند، با ساخت درونی و روانی‌اش رابطه مستقیم دارد.

کودک برای آن که بتواند چیزی را که می‌خواهد، آزادانه و بدون دغدغه بیان کند از نقاشی استفاده می‌کند (دادستان، ۱۳۹۱). نقاشی فراتر از از مرحله کلامی است که به واقعیت‌سازی عمیق و سازش‌یافتگی با واقعیت کمک می‌کند (پس، زاواتینی، و تامبلی، ۲۰۱۵). وقتی کودک در قالب نقاشی، افراد خانواده‌اش را ترسیم می‌کند با آزادی تمام ترس‌ها، تمایلات، احساسات، جاذبه‌ها، علایق و حتی چیزی‌هایی که در حافظه هوشیار خود ندارد را هم در نقاشی بیان می‌کند (کاتو و همکاران، ۲۰۱۳). با توجه به این که کودکان بیشتر وقت خود را در خانه می‌گذرانند، طبیعی است که بخش عمده مشکلات آنها مربوط به محیط خانه و خانواده باشد. یافته‌ها نشان می‌دهند که بیشتر مشکلات ارتباطی و عاطفی کودکان مربوط به خانواده هایشان است که در آن زندگی می‌کنند (بهرامی، ۱۳۹۲).

نخستین تجربه‌های سازشی کودک با اعضای خانواده‌اش تحقق می‌یابد بنابراین وقتی صحبت از تعارض است، یعنی کودک در ارتباط با اعضای خانواده مانند پدر و مادر، خواهران و برادران سازش مناسبی ندارد (گلدنر و لوی، ۲۰۱۴). بسیاری از افراد درگیر با سنجش و درمان به شناخت ساختار و روابط خانوادگی علاقه‌مند هستند و نقاشی خانواده برای آشکار کردن این اطلاعات کمتر از پرسش‌های مستقیم تهدیدکننده است (مارنات^۱، ۲۰۰۳؛ ترجمه پاشا شریفی و نیکخو، ۱۳۸۷).

صاحب‌نظران معتقدند ارتباط بین اعضای خانواده و همچنین بستری که خانواده برای رشد کودکان فراهم می‌آورد مهمترین عامل در سازش‌یافتگی کودکان است. از بین اعضای خانواده در رشد و نمو شخصیت کودک، مادر به سبب داشتن بیشترین کنش و واکنش‌های عاطفی از ابتدای تولد با کودک، از نقش بارزی برخوردار است (حسینی‌نسب و خضریلوی اقدم، ۱۳۸۸). کنش‌هایی که از بدو تولد بین کودک و مادر وجود دارد، باعث شکل‌گیری ارتباط عاطفی قوی بین آنها می‌شود. عواملی همچون اشتغال مادران در بیرون از منزل باعث بی‌توجهی، بدرفتاری و محرومیت از محبت در کودکان می‌شود و این بی‌توجهی‌ها در بلندمدت منجر به سازش‌نیافتگی‌های موقت و گاه طولانی در کودک می‌شود. بر طبق نظریه بوم‌شناختی^۲، غیبت مادر (مانند اشتغال به کار تمام وقت) بر خانواده، رفتار کودک و سبک تربیتی تاثیر مهمی دارد (مورس و اسلاوجوسکا، ۲۰۱۴؛ وال، ۲۰۱۳؛ خانجانی و محمودزاده، ۱۳۹۲).

در ایران پژوهش‌های زیادی با استفاده از آزمون ترسیم خانواده انجام یافته که به برخی از آنها اشاره می‌شود. قاسم‌زاده (۱۳۷۱) با استفاده از آزمون ترسیم خانواده در کودکان ۵ تا ۶ ساله نشان داد که نقاشی کودکانی که نسبت به خانواده خود نگرش منفی داشتند با نقاشی کودکانی که نگرش مثبتی نسبت به خانواده داشتند در حذف خود و والدین، ارزنده‌سازی و همانندسازی با والدین، تفاوت آشکار و معناداری دارد. صالحی، علیایی زند و بهرامی (۱۳۸۳) نشان دادند که بین ارزنده‌سازی تصویر پدر و مادر در نقاشی و ارتباط سازنده کودک با آنها، رابطه وجود دارد. در مطالعه‌ای که به منظور بررسی میزان

1. Marnat, G
2. Ecological systems

پرویز فداکار گبلو، عبدالباسط محمودپور، احمد برجعلی، محمدعلی یزدان‌پناه

سازش‌یافتگی دختران مدارس ابتدایی دارای مادران شاغل و غیرشاغل انجام گرفته، مشخص شد که بین اشتغال مادران و سازش‌یافتگی دختران رابطه معناداری وجود دارد (حسینی‌نسب، ۱۳۸۸).

سنول (۲۰۱۴) با استفاده از آزمون ترسیم خانواده، مطالعه‌ای بر روی کودکان خانواده‌های مشکل‌دار ترکیه که روابط ناسالم در آنها حاکم بود انجام داد که نتایج به دست آمده از نقاشی‌های این کودکان به طور معناداری متفاوت با گروه همسالانشان بود. در پژوهش‌های پیشین مشخص شده است که پسران مادران شاغل مشکلات بیشتری نسبت به دختران دارد و دختران مادر شاغل در مقایسه با دختران مادر خانه‌دار از احساس ارزشمندی، سازش‌یافتگی و حمایت اجتماعی بیشتری برخوردارند (هافمن، ۱۹۷۴). پسران مادر شاغل در تکامل هویت جنسیتی دچار سازش‌نیافتگی‌های بیشتری می‌شوند (پوزنانسکی، ماکسی و مارسدن، ۱۹۷۰).

فرایند هویت جنسی برای دختران و پسران متفاوت است. لین (۱۹۶۹) فرضیه‌ای را ارائه می‌دهد که کودکان دختر هویت جنسیتی خود را به صورت اولیه به وسیله تقلید کردن از مادران‌شان فرا می‌گیرند، در حالی که فرزندان پسر باید این مشکل را با متفاوت فرض کردن هویت خود با مادران‌شان حل کنند. متعاقباً، شباهت نقش مادران و پدران زمانی که مادران شاغل هستند، تصور دختران را از هویت خود توسعه می‌بخشد، اما این امر برای پسران و هویت جداگانه مردانه آنها ایجاد مشکل می‌کند. مشکلات در تکامل یک هویت جنسیتی قابل قبول، باعث مشکلات احساسی و شناختی در فرزندان پسر می‌شود (لین، ۱۹۶۹). فرزندان دختر مادران شاغل، دارای روحیه سازش‌پذیر و حرمت خود بالاتری هستند و بالطبع این موضوع، انگیزه آنها را برای تحصیل بیشتر می‌کند (داکت و ریچاردز، ۱۹۹۵).

در پژوهشی رابطه وزن کودکان با اشتغال مادران بررسی شده است. از آنجایی که در این پژوهش شاخص اشتغال مادران، وزن بدنی کودکان است. نشان داده شده که اشتغال مادران باعث تغذیه نامناسب کودکان می‌شود و در نتیجه کودک یا مستعد اضافه وزن و چاقی می‌شود یا دچار سوء تغذیه می‌شود (زول‌قست، دیونیفون، و کالیل، ۲۰۱۳).

خانجانی (۱۳۹۲) در پژوهشی به این نتیجه رسید که مادران خانه‌دار به طور معناداری شیوه تربیتی مقتدرانه‌تری از مادران شاغل دارند. در یک مطالعه به منظور بررسی سنجش شاخص‌های تحول ادراکی، اجتماعی و عاطفی دختران مادر شاغل، نشان داده شده که دختران مادر شاغل دارای پیشرفت تحصیلی، موفقیت حرفه‌ای و تعهد حرفه‌ای بالاتری هستند و همچنین این دختران، مادران خود را به عنوان زانی شایسته و موفق، الگوی بزرگسالی خود می‌دانند (دانش، ۱۳۸۵).

در نقاشی آزاد یا بدون الگو و مدل، کودک به یک آفرینش واقعی می‌پردازد و در نتیجه می‌تواند به گونه‌ای غیرقابل مقایسه، آنچه را که در درونش می‌گذرد بیان کند. پژوهش‌های متعددی به تدوین نشانه‌ها، رمزگذاری و تعیین اعتبار آنها پرداخته‌اند. سال‌هاست که نقاشی قدم در خانواده آزمون‌های فراقن‌نهاد است (آندرسن و آنزیو؛ به نقل از دادستان، ۱۳۹۱). لازم است که محتوای موجود در نقاشی‌های کودکان مورد بررسی قرار گیرد و از نقاشی به عنوان یک ابزار تشخیصی برای شناسایی جو و محیط خانواده کودک و تعارض‌ها و نگرش‌های وی استفاده گردد. بالاخره در چارچوب یک رابطه درمانگری، می‌توان از شیوه‌های تفسیری خاص، مخصوصاً شیوه‌هایی که از روان‌تحلیل‌گری الهام گرفته‌اند، سود جست و از آن برای بررسی مشکلات کودکان در مدرسه‌ها و کلینیک‌ها استفاده کرد. بر

مقایسه ترسیم خانواده کودکان ...

همین اساس هدف از انجام این پژوهش مقایسه ترسیم خانواده کودکان دختر و پسر ۶ تا ۱۲ ساله دارای مادر شاغل و خانه‌دار است.

با توجه به هدف پژوهش فرضیه‌های پژوهش عبارت‌اند از:

۱. بین نقاشی ترسیم خانواده پسران مادر شاغل و پسران مادر خانه‌دار تفاوت معناداری وجود دارد.
۲. بین نقاشی ترسیم خانواده دختران مادر شاغل و دختران مادر خانه‌دار تفاوت معناداری وجود دارد.
۳. پسران مادر شاغل در مقایسه با دختران مادر شاغل نگرش متفاوتی به شاغل بودن مادران‌شان دارند.

روش

الف) طرح پژوهش و شرکت‌کنندگان: طرح پژوهش توصیفی از نوع علی-مقایسه‌ای است. جامعه آماری شامل کودکان ۶ تا ۱۲ ساله دبستان‌های شهر تهران در سال تحصیلی ۹۴-۹۳ است که از بین آنها نمونه‌ای به حجم ۱۲۰ کودک که ۶۰ کودک پسر و ۶۰ کودک دختر که در هر کدام، ۳۰ کودک دارای مادر شاغل و ۳۰ کودک دارای مادر خانه‌دار به روش نمونه‌گیری طبقه‌ای انتخاب شدند. منظور از مادران شاغل در این پژوهش، مادرانی هستند که دست کم هر روز چهار ساعت در بیرون از خانه در سازمانی خصوصی یا دولتی به کار اشتغال داشته و حقوقی برای کارشان دریافت می‌کنند (دانش و سلیمی نیا، ۱۳۸۵). مادران خانه‌دار مادرانی هستند که به کار بیرون از خانه اشتغال نداشته و حقوقی دریافت نمی‌کردند. بعد از اجرای آزمون ترسیم خانواده، از تمامی شرکت‌کنندگان به صورت انفرادی مصاحبه‌ای به عمل آمد. مصاحبه‌ای که شامل نه سوال درباره افراد ترسیم‌شده و گرایش‌های کودک نسبت به این افراد بود.

ب) ابزار: در این پژوهش، از آزمون ترسیم خانواده استفاده شده است. آزمون ترسیم خانواده در ابتدا توسط اپل (۱۹۳۱) و ولف (۱۹۴۲) پیشنهاد شد اما بعدها به طور کامل‌تر به عنوان آزمون نقاشی خانواده توسط هالس (۱۹۵۱) تدوین گردید (شریفی، ۱۳۸۲). یک آزمون وقتی مناسب است که بتوان به کمک آن فرافکنی شخصیت کلی فرد را، اعم از هشیار و ناهشیار، به دست آورد. بر همین اساس ما فکر کردیم که این فرافکنی احساسات شخصی، وقتی آسان‌تر می‌گردد که به کودک دستورالعمل مبهم‌تری بدهیم یعنی به او بگوییم: «یک خانواده را نقاشی کن یا خانواده‌ای که دوست داری را نقاشی کن» تا بدین طریق تمایلات ناهشیار با سهولت بیشتری بیان گردد (دادستان، ۱۳۹۱). در این پژوهش همه موارد ترسیم از جمله فرد ارزنده‌سازی شده و فرد نازنده‌سازی شده، حذف افراد خانواده و خود، فضای ترسیم و جهت و ناحیه ترسیم، همسان‌سازی ناهشیار و هشیار و غیره جهت بررسی درستی فرضیه‌ها مورد بررسی قرار گرفت.

در مورد پایایی و روایی آزمون کرمین و سوالات مصاحبه، پژوهش‌های مختلفی انجام شده‌اند که نتایج مختلفی گزارش شده است. ضرایب پایایی نمره‌گذاری توسط ارزشیاب‌های مختلف در دامنه ۰/۸۷ تا ۰/۹۵ قرار داشت، اما ضرایب اعتبار بازآزمایی پایین گزارش شده‌اند و مقدار آلفای کرنباخ آن ۰/۷۱. گزارش شده است (به نقل از شریفی، ۱۳۸۲).

1. Appel & Wolf
2. Halse

ج) شیوه اجرا/ گردآوری داده‌ها: آزمون ترسیم خانواده مطابق شیوه کرمین بر روی کودکان اجرا شد. در پژوهش حاضر همه پژوهشگران با نحوه اجرای آزمون ترسیم خانواده آشنایی داشتند پس از اجرای آزمون، مصاحبه‌ای درباره افراد ترسیم‌شده و گرایش‌های کودک نسبت به این افراد با کودک صورت گرفت که این مصاحبه شامل ۹ سوال است و جزئیات خاص، اجزای مختلف نقاشی به روش منطقی تجزیه و تحلیل شد. در این تجزیه و تحلیل، جنبه‌های غیرمعمول نقاشی مانند اندازه نقاشی و کیفیت پرداخت به جزئیات مانند ارزنده‌سازی و ناززنده‌سازی، همسان‌سازی ناهشیار، حذف خود و اعضای بدن، حذف والدین به صورت دقیق در چهار گروه پسران (مادر شاغل و مادر خانه‌دار) و دختران (مادر شاغل و مادر خانه‌دار) مورد توجه قرار گرفت. برای تحلیل داده‌ها از روش‌های آمار توصیفی نظیر فراوانی، درصد و نمودار و همچنین برای آزمون فرضیه‌ها از آزمون خی دو استفاده شده است.

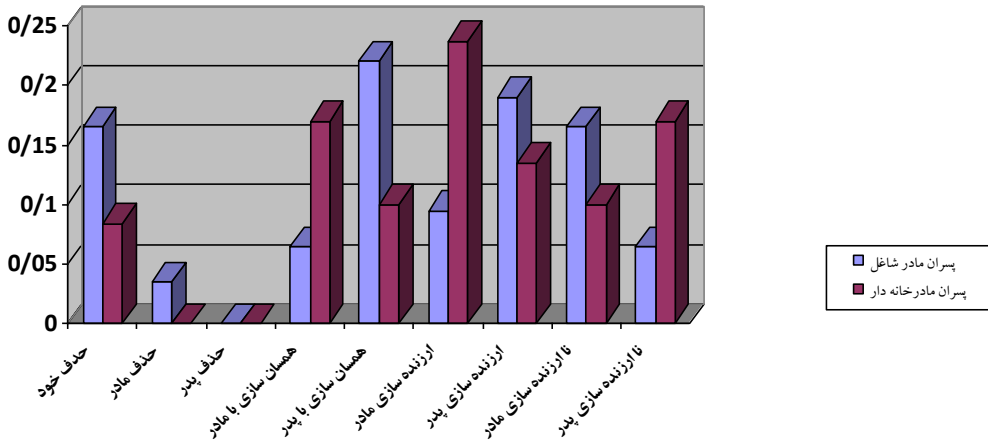
نتایج

دامنه سنی کودکان در دو گروه ۶ تا ۱۲ سال بود. با توجه به نحوه انتخاب دو گروه، تفاوت بارزی در متغیر سن کودکان دو گروه مشاهده نگردید. در گروه کودکان مادر شاغل، ۴۰ درصد مادران بین ۲۸ تا ۳۵ سال و در مورد کودکان مادر خانه‌دار این مقدار ۳۵ درصد بود. بقیه مادران سنشان بیشتر از ۳۵ سال بود.

جدول ۱. نتایج مربوط به ترسیم خانواده کودکان پسر مادر شاغل و مادر خانه‌دار

خاصیت	حذف خود	حذف مادر	حذف پدر	همسان‌سازی با مادر	همسان‌سازی با پدر	ارزنده‌سازی مادر	ارزنده‌سازی پدر	ناززنده‌سازی مادر	ناززنده‌سازی پدر	خصیصه
پسران	۱۴	۳	۰	۵	۱۹	۸	۱۶	۱۴	۵	فراوانی
مادر شاغل	۱۶/۵۱	۳/۵۲	۰	۶/۵۴	۲۲	۹/۵۳	۱۹	۱۶/۵۱	۶/۵۴	فراوانی درصدی
پسران	۵	۰	۰	۱۰	۶	۱۴	۸	۶	۱۰	فراوانی
مادر خانه‌دار	۸/۴۱	۰	۰	۱۷	۱	۲۳/۷۲	۱۳/۵۳	۱	۱۷	فراوانی درصدی
	$\chi^2 = 37/75$		$p < 0/001$		df = ۸					

نمودار ۱. فراوانی درصدی مربوط به ترسیم خانواده کودکان پسر مادر شاغل و مادر خانه‌دار



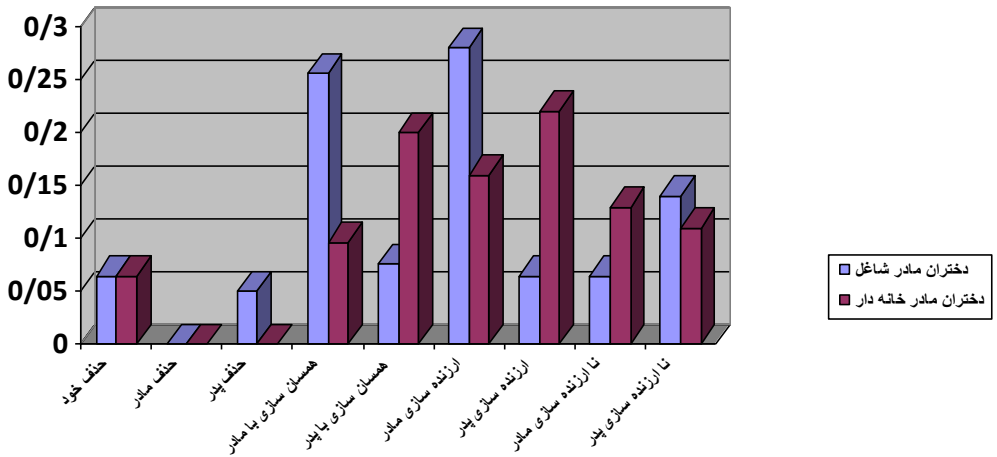
با توجه به نتایج جدول ۱ و نمودار بالا، در گروه پسران مادر شاغل بیشترین فراوانی مربوط به همسان‌سازی با پدر (۰.۲۲)، ارزنده‌سازی پدر (۰.۱۹)، نازلزنده‌سازی مادر و حذف خود (۰.۱۶/۵۱) است و در گروه پسران مادر خانه‌دار بیشترین فراوانی مربوط به ارزنده‌سازی مادر (۰.۲۳/۷۲) و همسان‌سازی با مادر (۰.۱۷) است.

مطابق نتایج به دست آمده در جدول ۱، آماره مجذور خی مربوط به تفاوت پسران مادر شاغل و مادر خانه‌دار در خصیصه‌های پژوهش (۳۷/۷۵) به دست آمد که در سطح ۰/۰۰۱ معنی‌دار است و نشان می‌دهد بین این دو گروه در این خصیصه‌ها تفاوت معنی‌داری وجود دارد.

جدول ۲. نتایج مربوط به ترسیم خانواده کودکان دختر مادر شاغل و مادر خانه‌دار

خصیصه	حذف خود	حذف مادر	حذف پدر	همسان‌سازی با مادر	همسان‌سازی با پدر	همسان‌سازی با مادر	ارزنده‌سازی مادر	ارزنده‌سازی پدر	ناازلزنده‌سازی مادر	ناازلزنده‌سازی پدر	
دختران فراوانی	۵	۰	۴	۲۰	۶	۲۲	۵	۵	۱۱	۱۱	
مادر شاغل فراوانی درصدی	۶/۵۲	۰	۵	۲۵/۶۳	۷/۶۱	۲۸	۶/۵۲	۶/۵۲	۶/۵۲	۱۴	
دختران فراوانی	۴	۰	۰	۶	۱۳	۱۰	۱۴	۸	۷	۷	
مادر خانه‌دار فراوانی درصدی	۶/۵۲	۰	۰	۹/۶۱	۲۰	۱۶	۲۲	۱۳	۱۱	۱۱	
$\chi^2 = 39/53$			$p < 0/001$			$df = 8$					

نمودار ۲. فراوانی درصدی مربوط به ترسیم خانواده کودکان دختران شاغل و مادر خانه‌دار

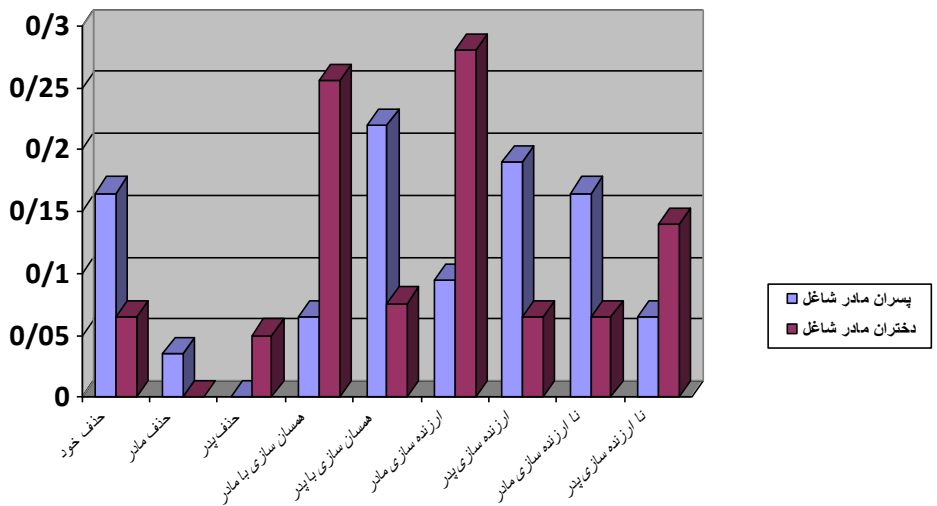


با توجه به نتایج جدول ۲ و نمودار بالا، در گروه دختران مادرشاغل بیشترین فراوانی مربوط به ارزنده‌سازی مادر (۲۸٪) و همسان‌سازی با مادر (۲۵/۶۳٪) و در گروه دختران مادرخانه‌دار بیشترین فراوانی مربوط به ارزنده‌سازی پدر (۲۲٪) و همسان‌سازی با پدر (۲۰٪) است. مطابق نتایج به دست آمده در جدول ۲، آماره مجذور خی مربوط به تفاوت کودکان دختر مادر شاغل و مادر خانه‌دار در خصیصه‌های پژوهش (۳۹/۵۳) به دست آمد که در سطح ۰/۰۰۱ معنی‌دار است و نشان می‌دهد بین این دو گروه در این خصیصه‌ها تفاوت معنی‌داری وجود دارد.

جدول ۳. نتایج مربوط به ترسیم خانواده کودکان دختر و پسر مادر شاغل

خانواده	خلف خود	خلف مادر	خلف پدر	همسان‌سازی با مادر	همسان‌سازی با پدر	ارزنده‌سازی مادر	ارزنده‌سازی پدر	ناارزنده‌سازی مادر	ناارزنده‌سازی پدر	خصیصه
پسران	۱۴	۳	۰	۵	۱۹	۸	۱۶	۱۴	۵	فراوانی
مادر شاغل	۱۶/۵۱	۳/۵۲	۰	۶/۵۴	۲۲	۹/۵۳	۱۹	۱۶/۵۱	۶/۵۴	فراوانی درصدی
دختران	۵	۰	۴	۲۰	۶	۲۲	۵	۵	۱۱	فراوانی
مادر شاغل	۶/۵۲	۰	۵	۲۵/۶۴	۷/۶۳	۲۸	۶/۵۲	۶/۵۲	۱۴	فراوانی درصدی
			$p < 0/001$		$\chi^2 = 71/91$		$df = 8$			

نمودار ۳. فراوانی درصدی مربوط به ترسیم خانواده کودکان دختر و پسر مادر شاغل



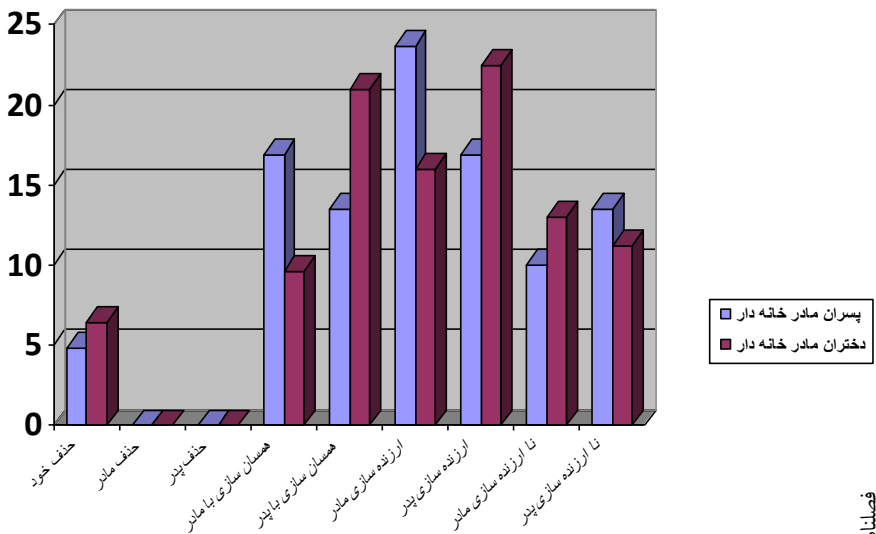
یافته‌های جدول ۳ و نمودار بالا نشان می‌دهد که در گروه پسران مادر شاغل بیشترین فراوانی مربوط به همسان‌سازی با پدر (۲۲٪)، ارزنده‌سازی پدر (۱۹٪) و حذف خود و نازنده‌سازی مادر (۱۶/۵۱٪) و در گروه دختران مادر شاغل بیشترین فراوانی مربوط به ارزنده‌سازی مادر (۲۸٪)، همسان‌سازی با مادر (۲۵/۶۴٪) و نازنده‌سازی پدر (۱۴٪) است.

با توجه به نتایج به دست آمده در جدول ۳، آماره مجذور خی مربعی مربوط به تفاوت کودکان دختر و پسر مادر شاغل در خصیصه‌های پژوهش (۷۱/۹۱) به دست آمد که در سطح ۰/۰۰۱ معنی‌دار است و نشان می‌دهد بین این دو گروه در این خصیصه‌ها تفاوت معنی‌داری وجود دارد.

جدول ۴. نتایج مربوط به ترسیم خانواده کودکان دختر و پسر مادر خانه‌دار

خصیصه	حذف خود	حذف مادر	حذف پدر	همسان‌سازی با مادر	همسان‌سازی با پدر	ارزنده‌سازی مادر	ارزنده‌سازی پدر	نا ارزنده‌سازی مادر	نا ارزنده‌سازی پدر
پسران	۳	۰	۰	۱۰	۸	۱۴	۱۰	۶	۸
مادر خانه‌دار	۴/۸	۰	۰	۱۶/۹	۱۳/۵	۲۳/۷	۱۶/۹	۱۰	۱۳/۵
دختران	۴	۰	۰	۶	۱۳	۱۰	۱۴	۸	۷
مادر خانه‌دار	۶/۴	۰	۰	۹/۶	۲۱	۱۶	۲۲/۵	۱۳	۱۱/۲
df= ۸									
$\chi^2 = 10.05$									
p>0.05									

نمودار ۴: فراوانی درصدی مربوط به ترسیم خانواده کودکان دختر و پسر مادر خانه‌دار



مقایسه داده‌های ترسیمی دو گروه دختران و پسران مادرخانه‌دار در جدول ۴ نشان می‌دهد که پسران در ارزنده‌سازی مادر (۲۳/۷) و دختران نیز در ارزنده‌سازی پدر (۲۲/۵) بیشترین فراوانی را دارند و در بقیه خصیصه‌ها دو گروه در جدول نزدیک به هم هستند و تفاوت زیادی با هم ندارند. با توجه به نتایج به دست آمده در جدول ۴، آماره مجذور خی مربوط به تفاوت کودکان دختر و پسر مادر خانه‌دار در خصیصه‌های پژوهش (۱۰/۰۵) به دست آمد که در سطح ۰/۰۵ معنی‌دار است و نشان می‌دهد بین این دو گروه در این خصیصه‌ها تفاوت معنی‌داری وجود ندارد.

بحث

مطالعات نشان داده‌اند که وابستگی فرزند به مادر چیزی بیش از نیاز به تغذیه است، کودکان تنها به سبب کارهایشان به والدینشان دلبستگی پیدا نمی‌کنند، بلکه چگونگی مدت زمانی که کودک با هر یک از والدینش می‌گذراند تعیین‌کننده کیفیت رابطه کودک با والدینش خواهد بود (اتکینسون، ۱۹۷۵).

در پژوهش حاضر با هدف پاسخ به سوال اصلی پژوهش که آیا دختران و پسران نسبت به شاغل بودن مادران‌شان، واکنش عاطفی متفاوتی نشان می‌دهند، ترسیم‌های دختران و پسران بررسی شد. داده‌های به دست آمده فرضیه اول پژوهش، یعنی پسران مادر شاغل در مقایسه با پسران مادر خانه‌دار نگرش متفاوتی نسبت به شاغل بودن مادران‌شان دارند، را تأیید می‌کند و این یافته با پژوهش‌های پوزنانسکی، ماکسی و مارسدن (۱۹۷۰) و مورس و اسلاچوسکا (۲۰۱۴)، وال (۲۰۱۳) مبنی بر این که پسران در مقایسه با دختران با شاغل بودن مادرانشان مشکل بیشتری دارند، همسو است. متعاقباً به دلیل این فاصله بیشتر و همچنین به دلیل الگوی فعال‌تری که مادران شاغل از خود نشان می‌دهند، دختران مادران شاغل توانایی‌های شناختی ارتقاء یافته‌تری نسبت به دختران مادران خانه‌دار دارند و پسران مادران شاغل راندمان شناختی ضعیف‌تر و مشکلات تطبیقی بیشتری نسبت به پسران مادران خانه‌دار نشان می‌دهند. حتی این باعث می‌شود که در مرحله تعیین هویت جنسی با مشکلات بیشتری روبرو شوند (لین، ۱۹۶۹، به نقل از بایاسی، ۲۰۱۴).

مقایسه ترسیم خانواده کودکان ...

با توجه به اینکه مادران شاغل نسبت به مادران خانه‌دار با فرزندانشان بازی‌های فکری بیشتری انجام می‌دهند و همچنین دختران نوجوان مادر شاغل در مقایسه با دختران مادر خانه‌دار مستقل‌تر و فعال‌ترند و در آزمون‌های هوشی و پیشرفت تحصیلی نمرات بالاتری به دست می‌آورند (هافمن، ۱۹۷۴). یافته‌های این پژوهش بیان‌کننده این است که دختران به شاغل بودن مادرانشان دید مثبت‌تری دارند و سازش‌یافتگی بیشتری نسبت به این موضوع نشان می‌دهند (جدول ۲). این فرضیه دوم پژوهش یعنی ترسیم دختران مادر شاغل در مقایسه با دختران مادر خانه‌دار تفاوت معناداری دارند، را تأیید می‌کند و این یافته با مطالعات هافمن (۱۹۷۴)، دانش و سلیمی (۱۳۸۵) و داکت و ریچاردز (۱۹۹۵)، شنول (۲۰۱۴)، گرنهارت و همکاران (۲۰۱۴) هماهنگی دارد.

همچنین نتایج به دست آمده از مقایسه دو گروه پسران و دختران مادر شاغل نشان داد که پسران در مقایسه با دختران نگرش منفی‌تر و سازش‌نیافته‌تری نسبت به شاغل بودن مادرانشان دارند و این تأییدکننده فرضیه سوم پژوهش است. همچنین می‌توان نتیجه‌گیری کرد که پسران با این قضیه سازش‌یافتگی کمتری دارند و این می‌تواند به سبک تربیتی کودک مربوط شود. این یافته‌ها با مطالعات هافمن (۱۹۷۴)، پاس و همکاران (۲۰۱۳)، و داغی اوغلو و همکاران (۲۰۱۰) همسو است. تفاوت داده‌های ترسیمی مربوط به دو گروه پسران و دختران مادرخانه‌دار نسبت به دو گروه مادر شاغل، نشان‌دهنده میزان تفاوت واکنش عاطفی دختران و پسران نسبت به شاغل بودن مادرانشان است.

به نظر می‌رسد اشتغال مادران موضوع مراقبت غیرمادرانه را مطرح می‌سازد و در این زمینه بسیاری از پژوهش‌ها بر آثار مراقبت‌های روزانه بر تحول عاطفی و رفتاری کودک و سبک‌های تربیتی والدین متمرکز شده‌اند حضور کمتر مادران شاغل در کنار فرزندانشان باعث می‌شود که فرزندانشان نسبت به سایر کودکان از تمرکز کمتری و مشکلات ارتباطی بیشتری برخوردار باشند و همچنین اشتغال مادر در بیرون از خانه باعث عدم نظارت بر تغذیه کودک و در بلندمدت باعث مشکلات تغذیه می‌شود (مورس و اسلاوجوسکا، ۲۰۱۴، وال، ۲۰۱۳، خانجانی و محمودزاده، ۱۳۹۲، زول قست، دیونیفون و کالیل، ۲۰۱۳). باید توجه داشت که نقاشی فقط به عنوان وسیله برای بازی یا پرورش خلاقیت کودکان نیست، که از نقاشی می‌توان به عنوان وسیله‌ای در جهت شناخت احساسات، مشکلات و تعارض‌های کودکان و همچنین ابزاری برای پژوهش استفاده کرد. به پژوهشگران بعدی پیشنهاد می‌شود که در پژوهش‌های آتی، آزمون ترسیم خانواده را در بین کودکان قومیت‌های مختلف مثل ترک، کرد، لر و عرب که در شهرهای مختلف ساکن هستند، اجرا کنند تا یک اقدام اساسی در جهت هنجاریابی این آزمون در بین کودکان ایرانی باشد و همچنین توصیه می‌شود که از نتیجه پژوهش حاضر در مدارس و مراکز بالینی برای بررسی مشکلات کودکان استفاده شود. با توجه به این که پژوهش حاضر بر روی کودکان شهر تهران انجام گرفته است تعمیم آن به شهرها و جوامع دیگر باید با احتیاط انجام شود.

سیاسگزاری: از همه دوستان و همکاران عزیز خصوصاً از مدیران محترم مدارس تهران که در اجرای این طرح ما را یاری کردند تشکر و سپاسگزاری می‌کنیم.

منابع

- بهرامی، ه. (۱۳۹۲). کاربرد بالینی و تشخیصی آزمون‌های فرافکنی شخصیت. تهران: دانا.
- حسینی نسب، د؛ و خضروی اقدم، ل. (۱۳۸۸). بررسی مقایسه میزان سازگاری دختران مدارس ابتدائی تبریز داری مادران شاغل و غیرشاغل. *فصلنامه زن و مطالعات خانواده*، ۴، ۹۹-۱۱۴.
- خانجانی، ز؛ و محمودزاده، ر. (۱۳۹۲). مقایسه شیوه‌های فرزندپروری و اختلالات رفتاری کودکان مادران شاغل و غیر شاغل. *فصلنامه علمی پژوهشی زن و فرهنگ*، ۱۶، ۳۷-۵۲.
- داداش زاده، ک. (۱۳۷۳). *نقاشی و نوشته‌های کودکان*. تهران: گوتنبرگ.
- دانش، ع؛ و سلیمی‌نیا، ن. (۱۳۸۵). نیازهای دسته الف مورای در کودکان ۳ تا ۱۰ ساله مادران شاغل و خانه دار. *مجله روانپزشکی و روان‌شناسی بالینی ایران*، ۳۷، ۱۴-۲۶.
- شاکرنیا، ع. (۱۳۸۸). مقایسه ترسیم خانواده جهت تحلیل روان شناختی کودکان در خانواده‌های عادی و تک والدی. *مجله اصول بهداشت روانی*، ۱۱، ۲۱-۳۱.
- شریفی، ح. (۱۳۸۲). *نظریه و کاربرد آزمون‌های هوش و شخصیت*. تهران: سخن.
- صالحی، ا؛ علیایی زند، ش؛ و بهرامی، ه. (۱۳۸۳). رابطه بین نحوه ارتباط اعضای خانواده با ارزنده‌سازی تصویر آنها در نقاشی کودکان ۴ تا ۶ ساله تهرانی. *فصلنامه دانش و پژوهش در روانشناسی*، ۱۹، ۱۰۸-۹۳.
- قاسم‌زاده، ف. (۱۳۷۱). تصویر خانواده در نقاشی‌های کودکان ۵ تا ۶ ساله. *ماهنامه جامعه سالم*، ۱۴، ۳۲-۲۱.
- کرمن، ل. (۲۰۰۸). *نقاشی کودکان و کاربرد تست ترسیم خانواده در کلینیک*. ترجمه پریخ دادستان و محمود منصور. تهران: رشد.
- مارنات، گ. (۲۰۰۳). *راهنمای سنجش روانی*. ترجمه حسن پاشا شریفی؛ و محمدرضا نیکخو. (۱۳۸۷). تهران: رشد.
- Biasi, V., Bonaiuto, P., & Levin, J. M. (2014). The Color Family Drawing Test A Comparison between Children of Harmonious or Very Conflictual Families”. *Psychology*, 5, 2099-2108.
- Da lio lu, H. E., Deniz, Ü, & Kan, A. (2010). A study on the emotional indicators in 5-6 year-old girls and boys human figure drawings. *Procedia-Social and Behavioral Sciences*, 2, 1503-1510.
- Duckett, E., & Richards, M. (1995). Maternal employment and the quality of daily experience for young adolescents of single mothers. *Journal of family psychology*, 9, 418-432.
- Gernhardt, A., Rübeling, H., & Keller, H. (2014). Self-and family-conceptions of Turkish migrant, native German, and native Turkish children: A comparison of children's drawings. *International Journal of Intercultural Relations*, 40, 154-166.
- Goldner, L., & Levi, M. (2014). Children's family drawings, body perceptions, and eating attitudes: The moderating role of gender. *The Arts in Psychotherapy*, 41, 79-88.
- Hoffman, L. W. (1974). Effects of maternal employment on the child: A review of the research. *Developmental Psychology*, 10, 204-228.
- Kato, Y., Narumoto, J., Matsuoka, T., Okamura, A., Koumi, H., Kishikawa, Y., & Fukui, K. (2013). Diagnostic performance of a combination of Mini-Mental State Examination and Clock Drawing Test in detecting Alzheimer s disease. *Neuropsychiatric Disease and Treatment*, 9, 581-586.
- Lynn, D. B. (1966). The process of learning parental and sex-role identification. *Journal of Marriage and the Family*, 28, 466-470.

مقایسه ترسیم خانواده کودکان ...

- Meurs, M., & Slavchevska, V. (2014). Doing it all: Women s employment and reproductive work in Tajikistan. *Journal of Comparative Economics*, 42(3), 786-803.
- Pace, C. S., Zavattini, G. C., & Tambelli, R. (2015). Does family drawing assess attachment representations of late-adopted children? A preliminary report. *Child and Adolescent Mental Health*, 20, 26-33.
- Poznanski, E., Maxey, A., & Marsden, G. (1970). Clinical implications of maternal employment: a review of research. *Journal of the American Academy of Child Psychiatry*, 9, 741-761.
- enl, T. (2014). Research about Family Perceptions via Pictures of Children from Problematic Families or having Divorced Parents. *Procedia-Social and Behavioral Sciences*, 116, 2895-2902.
- Wall, G. (2013, October). Putting family first : Shifting discourses of motherhood and childhood in representations of mothers' employment and child care. *Women's Studies International Forum*, 40, 162-171.
- Ziol-Guest, K. M., Dunifon, R. E., & Kalil, A. (2013). Parental employment and children's body weight: mothers, others, and mechanisms. *Social Science & Medicine*, 95, 52-59.

