

بررسی پایداری محله‌های شهری (مطالعه موردی: منطقه ۱۹ شهرداری تهران)

علی موحد- دانشیار، گروه جغرافیا و برنامه‌ریزی شهری، دانشگاه خوارزمی
موسی کمان‌رودی- استادیار، گروه جغرافیا و برنامه‌ریزی شهری، دانشگاه خوارزمی
فرزانه ساسان‌پور- استادیار، گروه جغرافیا و برنامه‌ریزی شهری، دانشگاه خوارزمی
سجاد قاسمی کفرودی* - کارشناسی‌ارشد، گروه جغرافیا و برنامه‌ریزی شهری، دانشگاه خوارزمی

پذیرش مقاله: ۱۳۹۳/۷/۲۸ تأیید مقاله: ۱۳۹۳/۱۱/۲۹

چکیده

دیدگاه توسعه محله‌ای پایدار، رویکرد نوینی را تقویت می‌کند که در آن حل مشکلات شهری در بازگشت به مفهوم محله به‌عنوان سلول‌های حیات شهری تصور می‌شود. هدف کلی این پژوهش بررسی پایداری محلات سیزده‌گانه منطقه ۱۹ شهرداری تهران است. بدین منظور شاخص‌های اجتماعی، اقتصادی، کالبدی و زیست‌محیطی سنجیده شدند. با توجه به مؤلفه‌های تحت بررسی و ماهیت کاربردی تحقیق، روش این پژوهش توصیفی - تحلیلی است. اطلاعات مورد نیاز پژوهش به دو شیوه کتابخانه‌ای (کتاب، آمارنامه و نقشه) و میدانی (پرسش‌نامه، مشاهده و مصاحبه) گردآوری شده است. با بهره‌گیری از تکنیک TOPSIS و دیگر آزمون‌های آماری، هر یک از محلات از نظر پایداری محله‌ای بر اساس چهار شاخص مذکور ارزیابی شده است. نتایج نشان می‌دهد از بین ۱۳ محله، وضعیت ۷ محله بر اساس شاخص‌های پایداری ضعیف است و از بین این هفت محله، محله شهید کاظمی پایداری کمتری دارد. به‌طور کلی، نتایج پژوهش بیانگر آن است که محله خانی‌آباد شمالی از لحاظ پایداری در مرتبه بالاتری نسبت به محله‌های دیگر منطقه ۱۹ قرار دارد و محله شهید کاظمی پایداری کمتری دارد.

کلیدواژه‌ها: پایداری محله‌ای، محله، مدل TOPSIS، منطقه ۱۹.

مقدمه

تاریخ محله و زندگی در محله‌ها تقریباً به قدمت شهرنشینی در ایران است. محله‌های شهری را می‌توان کوچک‌ترین واحدهای کالبدی و اجتماعی و حتی قومی در بدنه سنتی شهرهای ایران به‌شمار آورد؛ به گونه‌ای که از دیرباز به‌عنوان عرصه‌های کالبدی و اجتماعی در شهرهای ایران مطرح بوده و اجزای عملکردی و جغرافیایی شهرها به‌شمار می‌آمده‌اند و نقش اساسی در حیات اجتماعی شهرها داشته‌اند. محله‌های شهری به‌عنوان کوچک‌ترین واحد سازمان فضایی شهر در پایداری شهری نقشی اساسی ایفا می‌کنند. شکل‌گیری هویت محله‌ای، اقتصاد محلی، ایمنی، توسعه فضایی و کالبدی و تحکیم روابط اجتماعی، با پایداری محله‌های شهری ارتباط می‌یابد. در دهه‌های اخیر، با تغییرات شگرف ساختار فضایی محله‌های شهری، از نقش سیاسی، اجتماعی و اقتصادی آنها کاسته شده و نارسایی‌هایی چون آلودگی‌های زیست‌محیطی، بیکاری، فقر، حاشیه‌نشینی، بدمسکنی، آسیب‌های اجتماعی روانی و فرهنگی، به‌ویژه اتلاف سرمایه‌های مادی و معنوی، در محلات ظهور پیدا کرده است.

محلات مسکونی (واحدهای همسایگی) از مهم‌ترین و اساسی‌ترین تقسیمات کالبدی شهر و از کهن‌ترین میراث‌های شهرنشینی به‌شمار می‌روند (محمدی، ۱۳۸۳: ۶۲۱). این سکونتگاه‌ها می‌توانند احساس هویت و تعلق به محیط را در بین ساکنان گسترش دهند. این احساس می‌تواند روح مشارکت را در میان شهروندان گسترش دهد تا به بهبود محیط زندگی خود اقدام کنند. در مراسم و مناسبت‌های مختلف شرکت کرده و در غم‌ها و شادی‌های همدیگر شریک باشند (احمدزاده، ۱۳۸۱: ۱۵).

محله پایدار دارای هویت مختص به خود است، سکونت‌ی شاد و سرزنده را برای اهالی خود مهیا می‌کند، ساکنان محله نسبت به آن احساس تعلق و دل‌بستگی دارند، از کیفیت بالای زندگی و محیط‌زیست برخوردار است، به اهالی خود خدمات مناسبی را ارائه می‌دهد و از امکانات دسترسی مناسبی برخوردار است. محله پایدار باید به گونه‌ای برنامه‌ریزی شود که ضمن بهره‌برداری کارآمد از منابع، حق انتخاب و بهره‌مندی عادلانه از محیط را برای ساکنان فراهم آورد. رویکردی که فرایند برنامه‌ریزی محلات را به این سمت سوق می‌دهد، رویکرد توسعه محله‌ای پایدار است. امروزه برای حل مشکلات شهرنشینی، رهیافت توسعه اجتماعات محله‌ای با تأکید بر پایداری شهری با رویکرد محله‌محوری در مدیریت شهری جایگاه ویژه‌ای یافته است. در چند دهه اخیر صاحب‌نظران و برنامه‌ریزان شهری اساس توسعه شهری را در توجه به واحدهای شهری یعنی محله‌ها یا اجتماعات محله‌ای دانسته‌اند. برنامه‌ریزی در مقیاس شهر بدون توجه به ابعاد و زوایای پنهان زندگی شهری و عمدتاً بر اساس ابعاد عینی از بسیاری مشکلات موجود غافل مانده و لذا این مشکلات خود منشأ مسائل جدیدی بوده است. به دلیل پویایی زندگی شهری نظام برنامه‌ریزی باید نظامی فرایندنگر باشد تا بتواند در پیوند دائمی با محیط شهر، درک دقیق‌تری از مسائل مذکور داشته باشد. جامع‌نگری و فرایندگرایی در گرو توجه به مقیاس‌های ملموس و قابل اندازه‌گیری زندگی شهری است. لذا برنامه‌ریزی شهری محله را محور فعالیت خود قرار داده است. برای دستیابی به شهرهای پایدار قبل از هر چیز محلات پایدار لازم است، زیرا محلات کوچک‌ترین واحد تقسیمات شهری شناخته می‌شوند.

منطقه ۱۹ شهر تهران با مشکلات و نارسایی‌های زیادی روبه‌رو است. بدیهی است که سرعت افزایش مهاجرت و نیاز

به گسترش کالبدی در کنار ضعف در برنامه‌ها و مدیریت شکل‌گیری بافت‌ها و محله‌های شهری، عدم توجه به ایجاد تسهیلات عمومی به نسبت میزان گسترش بافت مسکونی و تعداد جمعیت ساکن در محلات، پایین بودن سطح رفاه، مشکلات کالبدی، اجتماعی، اقتصادی، زیست‌محیطی محلات و نبود برنامه‌ای مدون و جامع در راستای توسعه پایدار، بخشی از این نارسایی‌ها محسوب می‌شود. بنابراین سعی این پژوهش در این است که با در نظر گرفتن موارد فوق و با توجه به مشکلات خاصی که در راستای پایداری محلات گریبان‌گیر شهر تهران، به خصوص منطقه ۱۹ است، پایداری محله‌های شهری را بررسی کند.

هدف اصلی پژوهش حاضر بررسی پایداری محله‌ای در محله‌های منطقه ۱۹ شهرداری تهران است. سؤال اصلی مطرح شده در تحقیق حاضر با توجه به هدف مورد نظر عبارت است از: آیا بین محلات شهری منطقه ۱۹ از لحاظ پایداری تفاوتی وجود دارد؟ در پی چنین پرسشی، فرضیه وجود تفاوت معناداری بین محلات منطقه ۱۹ از لحاظ پایداری مطرح می‌شود.

مبانی نظری

مفهوم و واژه محله می‌تواند از ابعاد مختلف اجتماعی، روان‌شناسی، ذهنی، ادراکی، معماری (کالبدی) و سیاسی تعریف شود. هر یک از ابعاد مختلف تعریف خاص خود از محله را ارائه می‌دهند. از سوی دیگر، این تعاریف در جوامع مختلف و نیز در مقاطع تاریخی می‌تواند متفاوت باشد. برای مثال بر اساس ادبیات جهانی دو واژه Nighbourhood و Township را می‌توان به منزله مفهوم محله ترجمه کرد؛ درحالی‌که جمعیت آنها به ترتیب برای ۲۰۰۰ تا ۱۰۰۰۰ و ۱۵۰۰۰ تا ۴۰۰۰۰ نفر را در بر می‌گیرد. واژه اول، محله مسکونی است که هویت مشخصی دارد، اما واژه دوم به محدوده‌ای اطلاق می‌شود که علاوه بر بزرگی در اندازه، دارای فرصت‌های شغلی متنوع است. به عبارتی، فرصت‌های شغلی از جمله مهم‌ترین معیارهای تعریف محله است (Barton, et al., 2003). لاینچ محله را در قالب عناصر پنج‌گانه راه، گره، نشانه، محله و لبه دیده و از محله تعریف مشخصی ارائه می‌دهد. به اعتقاد وی، محله منطقه وسیعی است که به دلیل برخورداری از برخی خصوصیات مشترک و خاص قابل شناسایی است؛ به گونه‌ای که فرد به‌طور ذهنی ورود به آن را حس می‌کند (چپ‌من، ۱۳۸۴: ۱۹۰).

چنان‌که اشاره گردید، در فرهنگ غرب و در مقطع کنونی نیز تعداد جمعیت ساکن معیار عمده در تعریف محله است. در ایران، محله کالبد سکونت و اشتغال ۱۲۵۰-۷۰۰ خانوار (در حدود ۶۲۰۵-۳۵۰۰) با دامنه نوسان شعاع دسترسی پیاده (۴-۵ دقیقه) تعریف می‌شود. این عناصر در دو سطح عناصر شاخص (نظیر مدرسه ابتدایی و مسجد) و عناصر توزیعی (نظیر مراکز تجاری روزانه- هفتگی- پارک محله‌ای- مکان‌های ورزشی و واحدهای بهداشتی) استخوان‌بندی محله را تشکیل می‌دهند (حبیبی و مسائلی، ۱۳۷۸: ۱۳).

توسعه پایدار محله‌ای

به دنبال افزایش مشکلات در سطح جهان، متفکران و نظریه‌پردازان در طول سال‌ها به دنبال یافتن راهکارهایی برای حل

مشکلات بوده‌اند. یکی از نظریات و دیدگاه‌ها «توسعه پایدار» است که طی دو دهه اخیر به تدریج تبدیل به الگوی نوینی در برابر دیدگاه‌های علمی و سیاست‌های عملی مسلط در دنیا شده و در واکنشی در برابر فرایند باز «توسعه» در یک مقطع زمانی برای همه ساکنان زمین و چه در طول زمان، حتی برای اقلیت توسعه‌یافته کنونی قابل استمرار و پایدار نیست (صرافی، ۱۳۸۱: ۹-۳). با مطرح شدن محله به عنوان «سلول زندگی شهری» تحقق توسعه پایدار نیز تنها در قالب توسعه محله‌ای و در مقیاس محلی و در ادامه تفکر «جهانی بیندیش، محلی عمل کن» دنبال شد. با توجه به اینکه امروزه ۶۰ درصد از مردم جهان در شهرها زندگی می‌کنند، نحوه توسعه محله‌ها در مقیاس کلان در پرتو مشارکت، دخیل کردن مردم و بها دادن به سرمایه اجتماعی، مدیریت مردم و برانگیختن حس مسئولیت در قبال شرایط حاکم، می‌تواند موفقیت یا شکست جامعه را در برابر حل مشکلات اقتصادی، زیست‌محیطی، اجتماعی، کالبدی و غیره تعیین کند (Roseland, Mark. Sustainable Community Development. 2000).

با این مقدمه، نظریه توسعه محله‌ای پایدار^۱ در چند دهه اخیر تفکر نوینی در شیوه توسعه محلات شهری ارائه کرده است. غالباً اصطلاحات دیگری نیز به این مفهوم اشاره دارد؛ از جمله توسعه سبز^۲، محیط مصنوع^۳ پایدار، اجتماع سبز^۴، جوامع پایدار^۵، جامعه سالم^۶.

در سطح جهانی تعاریف متفاوتی از توسعه محله‌ای پایدار ارائه می‌شود که هیچ کدام به تنهایی جامعیت ندارد، زیرا توسعه هر مکانی با توجه به ویژگی‌های خاص و منحصر به فرد آن شکل می‌گیرد و منجر به فرصت‌ها و محدودیت‌های خاص آن مکان نیز می‌گردد. در واقع جوامع محلی باید خود در تعریف پایداری از منظر محلی دخیل باشند. توسعه محله‌ای پایدار تنها یک نوع واحد همسایگی، محله، شهر یا ناحیه را توصیف نمی‌کند. فعالیت‌هایی که شهروندان می‌خواهند و می‌توانند با آنها به محیط شهری پایداری بخشند، ممکن است از یک جامعه تا جامعه دیگر متفاوت باشد. به طوری که محله پایدار با در نظر گرفتن توان زیست‌محیطی به نیازهای اقتصادی - اجتماعی ساکنانش پاسخ می‌گوید (هودسنی، ۱۳۸۴: ۲۰).

توسعه پایدار در مقیاس محله به معنای ارتقای کیفیت زندگی در شهر است که شامل همه ویژگی‌ها و اجزای زیست‌محیطی، فرهنگی، سیاسی، اداری، اجتماعی و اقتصادی بدون ایجاد مانعی برای نسل آینده است. مانعی که کاهش منابع طبیعی و افزایش کمبودهای محلی است (Urban Conferences, Barlin July 2000).

توسعه محله‌ای پایدار را می‌توان به عنوان تغییری در شیوه‌های مدیریت محلی که به پایداری زیست‌محیطی در سطح جهان و در عین حال محیط زیست طبیعی و مصنوع محلی کمک می‌کند، تبیین کرد. توسعه پایدار به افزایش کنترل محلی بر تصمیم‌گیری‌ها توجه دارد. چنین راهبرد توسعه‌ای نیازمند تفویض اختیار در تصمیم‌گیری تا سطح محلی است (Urban Conferences, Barlin July 2000).

1. Sustainable community development
2. Green development
3. Sustainable built environment
4. Green community
5. Sustainable society
6. Healthy society

توسعه پایدار در مقیاس محله به معنای ارتقای کیفیت زندگی در شهر شامل همه ویژگی‌ها و اجزای زیست‌محیطی، فرهنگی، سیاسی، اداری، اجتماعی و اقتصادی بدون ایجاد مانعی برای نسل آینده است؛ مانعی که کاهش‌دهنده منابع طبیعی و افزایش‌دهنده کمبودهای محلی است (Urban Conferences, Barlin, July 2000).

توسعه محله‌ای پایدار را می‌توان به‌عنوان تغییری در شیوه‌های مدیریت محلی که به پایداری زیست‌محیطی در سطح جهان و در عین حال محیط‌زیست طبیعی و مصنوع محلی نیز کمک می‌کند، تبیین کرد (Urban Conferences, Barlin, July 2000). نکته شایان توجه این است که به‌طور کلی در همه تعاریف، توسعه محله‌ای پایدار تأکید بر تعادل بین ضرورت‌های زیست‌محیطی و اهداف توسعه به‌خصوص در بعد اقتصادی از طریق مشارکت مردمی دارد. درحالی‌که خود روابط اجتماعی محلی را نیز ارتقا می‌بخشد و آن را برای دوران آینده نیز نهادینه می‌کند.

در نهایت می‌توان به این نتیجه رسید که باوجود تفاوت‌های بسیار در میان برداشت‌های مختلف از توسعه اجتماع محلی، وجوه اشتراکاتی نیز وجود دارد که بیشتر نظریه‌پردازان در این دیدگاه بر سر آنها به اتفاق نظر رسیده‌اند. بر این اساس، توسعه اجتماع محلی عبارت است از: فرایندی مبتنی بر مشارکت داوطلبانه و خودیارانه در میان ساکنان یک محله در جهت بهبود شرایط فیزیکی، زیستی، اجتماعی و اقتصادی. به‌طور کلی، همان‌طور که هیچ شهری نمی‌تواند بدون اتکا به منابع و ظرفیت محیطی اطرافش پایدار بماند، بدون توجه به اجزای درونی خود یعنی سلول‌های شهری نیز این پایداری تحقق نمی‌یابد. با مطرح شدن این نظریه در مقیاس جهانی، مشکلات اجرایی در نیل به این نوع توسعه در جوامع مختلف پدیدار شد که مشکل اصلی آن بی‌توجهی به ویژگی‌های محلی و بومی هر محدوده بوده است. به موازات این دیدگاه و حتی قبل از آن، دیدگاهی توسعه یافت که توجه به محلات شهری را به عنوان سلول‌های حیات شهری مطرح می‌کرد (موسوی، ۱۳۸۲).

بر اساس آنچه در مبانی نظری مطرح شد، می‌توان پایداری محله‌ای را همچون کلیدی برای حل مشکلات شهری در نظر گرفت. در این راستا، پایداری را می‌توان موقعیتی فرض کرد که در آن مطلوبیت جامعه در طول زمان کاهش نیابد، یا آن را به معنای تداوم در امری همچون فعالیت و ایجاد موازنه پویا میان عوامل مؤثر فراوان نظیر عوامل کالبدی، اجتماعی، اقتصادی و زیست‌محیطی مورد نیاز بشر در نظر گرفت. بر این اساس، مفهوم پایداری یعنی مجموعه شرایطی که منجر به وضعیت مطلوب گردد. به‌طوری‌که باعث می‌شود تداوم حیات محله‌ها از جنبه اجتماعی، اقتصادی، زیست‌محیطی و کالبدی از شرایط مطلوبی برخوردار شود و به توسعه دست یابد. با توجه به تعاریف ارائه‌شده، نمود توسعه پایدار محله‌ای این است که همه مردم و ساکنان محله‌ها، شامل همه گروه‌ها و اقشار از حقوق و امکانات برابر استفاده کنند و همچنین مسئولیت فعالیت‌ها و تصمیم‌گیری‌هایی را که بر محیط زندگی‌شان تأثیر می‌گذارد بپذیرند.

روش پژوهش

با توجه به مؤلفه‌های تحت بررسی و ماهیت کاربردی پژوهش، روش این تحقیق توصیفی - تحلیلی است. شاخص‌های تحت بررسی در این مقاله شاخص‌های توسعه محله‌ای است. اطلاعات مورد نیاز پژوهش به دو شیوه کتابخانه‌ای (کتاب،

آمارنامه و نقشه) و میدانی (پرسش‌نامه، مشاهده و مصاحبه) گردآوری شده است. در این پژوهش با بهره‌گیری از مدل آماری وزن‌دهی آنتروپی شانون، تکنیک دلفی و تکنیک رتبه‌بندی topsis (با فرمول نویسی در محیط نرم‌افزار MATLAB) و دیگر آزمون‌های آماری محلات سیزده‌گانه منطقه ۱۹ تهران از لحاظ پایداری بررسی و طبقه‌بندی شدند. جامعه آماری سیزده محله شهرداری منطقه ۱۹ تهران است. روش نمونه‌گیری به صورت خوشه‌ای است. برای انتخاب عناصر هر یک از خوشه‌های انتخابی از فن نمونه‌گیری تصادفی استفاده شد. از آنجا که منطقه ۱۹ سیزده محله دارد، به صورت تصادفی از هر محله چند بلوک انتخاب شد. حجم کلی نمونه بر اساس فرمول کوکران

$$n = -\frac{Nt^2s^2}{Nd^2 + t^2s^2}$$

(۳۸۴ نفر است. همچنین حجم هر محله نیز بر اساس فرمول کوکران تعیین شد، سپس با طراحی پرسش‌نامه پایداری محله‌ای و توزیع آن بین ساکنان محلات، پایداری هر محله مشخص گردید. برای پایایی ابزار از آزمون آلفای کرونباخ استفاده شده است. این ضریب دقت و اعتبار ابزار سنجش را آزمون می‌کند. برای سنجش پایایی شاخص‌ها، برای هر کدام از مؤلفه‌های چهارگانه به صورت مجزا آلفای کرونباخ محاسبه شده است. بر این اساس، ضریب آلفای کرونباخ برای هر کدام از مؤلفه‌های چهارگانه به شرح جدول زیر است.

جدول ۱. پایایی مؤلفه‌ها

نوع مؤلفه	ضریب آلفای کرونباخ
اجتماعی فرهنگی	۰/۷۵۵
زیست‌محیطی	۰/۷۹۲
اقتصادی	۰/۷۸۰
فرهنگی	۰/۷۶۵
پایداری محله‌ای (کل)	۰/۷۸۵

منبع: یافته‌های پژوهش

ضریب آلفای کرونباخ برای هر یک از مؤلفه‌ها و نیز به صورت کلی بالای ۰/۷ است که این مسئله نشان‌دهنده پایایی بالای سؤالات پرسش‌نامه‌ها و همبستگی درونی سؤالات برای سنجش متغیرهای تحقیق است. همچنین روایی این تحقیق به شرح جدول ۲ است.

جدول ۲. روایی پرسش‌نامه‌ها

نوع پرسش‌نامه	آزمون بارتلت	آزمون KMO	سطح معناداری
پرسش‌نامه پایداری محله‌ای	۰/۷۹	۳۲۰	۰/۰۰۰

منبع: یافته‌های پژوهش

با توجه به داده‌های آماری جدول منتج از مقدار آماره آزمون بارتلت و KMO، معناداری پرسش‌نامه طراحی شده تأیید

می‌شود.

مطالعه منابع و متون توسعه نشان می‌دهد که سازمان‌ها و نهادهای بین‌المللی، صاحب‌نظران و متخصصان و پژوهشگران خارجی و داخلی شاخص‌های زیادی را برای سنجش پایداری محله‌ای مطرح کردند. این شاخص‌ها عمدتاً در چهار بعد زیست‌محیطی، اجتماعی، اقتصادی و کالبدی دسته‌بندی شده‌اند. برای تعیین شاخص‌های این پژوهش، با مطالعه منابع موجود در این زمینه از جمله پایان‌نامه‌ها، شاخص‌های مورد نیاز استخراج و انتخاب شد و ملاک عمل این پژوهش قرار گرفت. عمده‌ترین دلایل انتخاب عبارت بود از: ۱. سازگاری بالای شاخص‌های مطرح‌شده با ویژگی‌های محله‌های تهران؛ ۲. پیاده شدن و تست شدن شاخص‌ها در محلات شهر تهران و نتیجه مثبت آن؛ ۳. ارتباط داشتن با موضوع تحت مطالعه؛ ۴. دسترسی به داده‌ها.

پس از تعیین و انتخاب مؤلفه‌ها و شاخص‌های مربوط به آنها، متناسب با موضوع تحقیق و اهداف آن پرسش‌نامه‌ای تنظیم شد و در اختیار اعضای گروه دلفی قرار گرفت تا به هر یک از مؤلفه‌ها و شاخص‌ها به تناسب اهمیتش در پایداری محله‌ای رتبه دهند. در این مرحله شاخص‌های توسعه اجتماعی، اقتصادی، کالبدی و زیست‌محیطی در نظر گرفته شد. در این بخش نیز رتبه ۱ به معنای اهمیت بیشتر مؤلفه و شاخص در نظر گرفته شده است.

پس از توزیع پرسش‌نامه‌ها در میان متخصصان و صاحب‌نظران و جمع‌آوری آنها، کار تجزیه و تحلیل اطلاعات گردآوری‌شده آغاز گردید. نظر به اینکه برای طراحی این پرسش‌نامه با اساتید راهنما و استاد مشاور جلسات هماهنگی برگزار می‌شد، پس از اصلاحات و مطالعه منابع و متون مختلف در حوزه برنامه‌ریزی شهری، شاخص‌ها نهایی شد. همه متخصصان و خبرگان متصدی برنامه‌ریزی شهری و شهرسازی، شاخص‌های پایداری محله‌ای را تأیید و آنها را به لحاظ ماهیت پرسش‌نامه، از نظر درجه اعتبار و اهمیت رتبه‌بندی کردند. در این مرحله بر اساس روش‌های رتبه‌بندی، به هر یک از مؤلفه‌های تحت نظر متخصصان و صاحب‌نظران که در مرحله پیش رتبه‌بندی شدند، وزن داده شد. در این راستا از رتبه‌بندی مستقیم استفاده شده است که در آن رتبه ۱ معرف بیشترین اهمیت است. بنابراین، بر اساس میانگین رتبه‌ای به دست آمده برای هر مؤلفه، آن دسته از مؤلفه‌هایی که میانگین آنها به عدد ۱ نزدیک‌تر است، بیشترین رتبه و به موازات دور شدن از عدد ۱ کمترین رتبه را به خود اختصاص دادند. بعد از انجام عمل رتبه‌بندی روی مجموعه‌ای از مؤلفه‌ها، برای ایجاد وزن‌های عددی از روی اطلاعات دارای نظم ترتیبی، از چندین روش می‌توان استفاده کرد که روش‌های جمع رتبه‌ای، عکس‌پذیری رتبه‌ای و روش توان رتبه‌ای از آن جمله‌اند. در این تحقیق نیز برای هر مؤلفه با توجه به سه روش مذکور عمل اقدام شد و در پایان میانگین وزنی سه روش، ملاک عمل دیگر آزمون‌های آماری قرار گرفت. در مرحله آخر، نتایج رتبه‌بندی و وزن‌دهی مؤلفه‌ها و شاخص‌ها بازبینی مجدد شد و برای تأیید نهایی، استاد راهنما و اساتید مشاور آن را بررسی کردند و گویه‌های مربوط به هر شاخص طراحی شد. پس از تأیید نهایی آنان، پرسش‌نامه نهایی برای پرسش در محله‌های تحت مطالعه تنظیم گردید. در این پرسش‌نامه گویه بر اساس طیف لیکرت تنظیم شده و در یک پرسش‌نامه برای سنجش سطح پایداری محلات طراحی گردید.

معیارها و شاخص‌های پایداری محله‌ای در این پژوهش عبارت‌اند از:

جدول ۳. معیارها و شاخص‌های پایداری محله‌ای

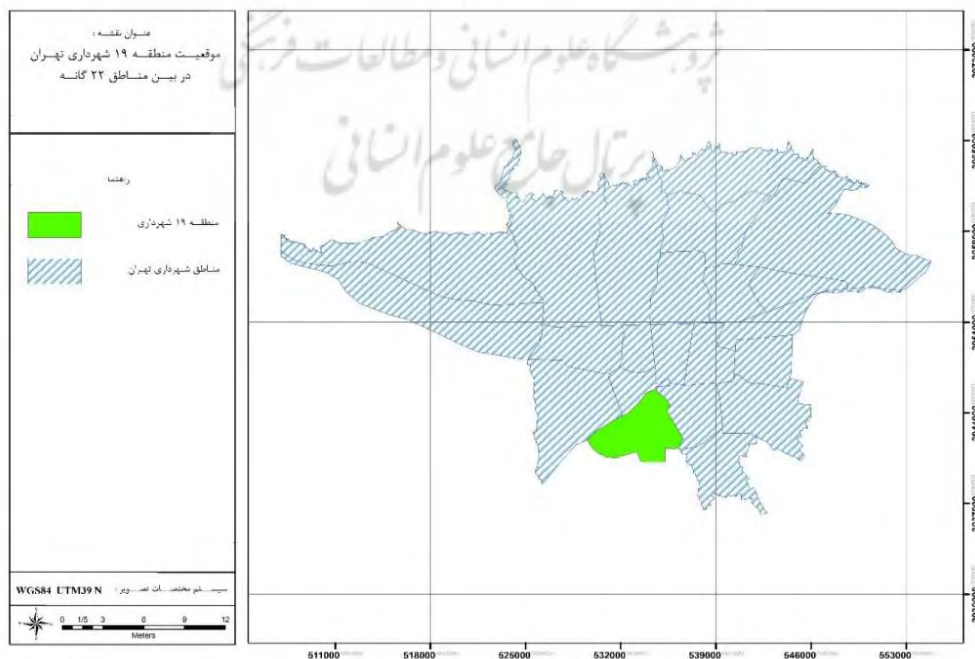
معیار	شاخص
هویت	وجود ساختمان‌ها و عناصر شاخص، قدیمی بودن محله، باهویت بودن محله، وجود نهادهای رسمی و غیررسمی
امنیت و ایمنی	شناخت غریبه در محله، تردد کودکان و بانوان در شب، امنیت در ساعات پایانی شب، نبود بزهکاری در محله، نبود فضای تاریک و بی‌دفاع در محله، امنیت عابر پیاده، نبود مکان‌های حادثه‌خیز ترافیکی
بعد اجتماعی - فرهنگی	سرزندگی وجود مراکز خرید و گذراندن اوقات فراغت، وجود فضا برای برگزاری مراسم، برگزاری برنامه‌های فرهنگی، وجود مکان‌های فرهنگی ورزشی، وجود فضا برای پیاده‌روی و دوچرخه‌سواری، وجود محل بازی برای کودکان
تعلق خاطر مکانی	قدیمی بودن محله، مدت زمان اقامت در محله، عدم ترک محله، همکاری در جهت رفع مشکلات محله، انتخاب دوست از میان اهالی محله، مرادوات اجتماعی با همسایگان و اهالی محله، عضویت در انجمن‌های محلی
آلودگی‌های هوا، صوتی و بصری	احساس آرامش در محله، میزان سروصدا، زیبایی ساختمان‌ها و دیوارها، وجود میلمان مناسب شهری، آلودگی هوا
نظافت و پسماند	رضایت از جمع‌آوری زباله، وجود مراکز خرید زباله قابل بازیافت، نظافت کوچه و خیابان و مجاری آب، وجود مخزن زباله در معابر
بعد زیست‌محیطی	ظرفیت قابل تحمل محله توان محله در ارائه خدمات، ظرفیت تأسیسات زیربنایی و شبکه ارتباطی فضای سبز کافی بودن تعداد پارک و فضای سبز
اشتغال	وجود برنامه‌های اشتغال در محله
ارزش زمین	نوسان قیمت زمین در محله نسبت به منطقه
بعد اقتصادی	نظام فعالیت رضایت شاغلان از فعالیت در محله، سابقه و دوام شغلی، ارتباط فعالیت با نوع نیاز ساکنان، توزیع مکانی مناسب فعالیت‌ها در محله، نبود مزاحمت‌های شغلی، سودآوری فعالیت‌های تجاری، وجود یا موانع رشد اقتصادی
پویایی و سازگاری	تغییرات فیزیکی در محله و افزایش آرامش و کیفیت زندگی، تغییرات فیزیکی در محله و بهبود وضعیت محله، وضعیت بافت فرسوده
خوانایی	پیدا کردن نشانی، شناختن مزر محله توسط ساکنان، وجود عناصر و نشانه‌های شاخص
بعد کالبدی	تنوع تنوع در انتخاب مسکن بر اساس درآمد و ساختار فرهنگی، تنوع در ارائه خدمات برای گروه‌های مختلف جمعیتی
دسترسی	دسترسی آسان به خدمات محله‌ای، دسترسی به وسایل حمل‌ونقل عمومی، کیفیت پیاده‌روها، کیفیت آسفالت معابر، کیفیت روشنایی معابر

محدوده مورد مطالعه

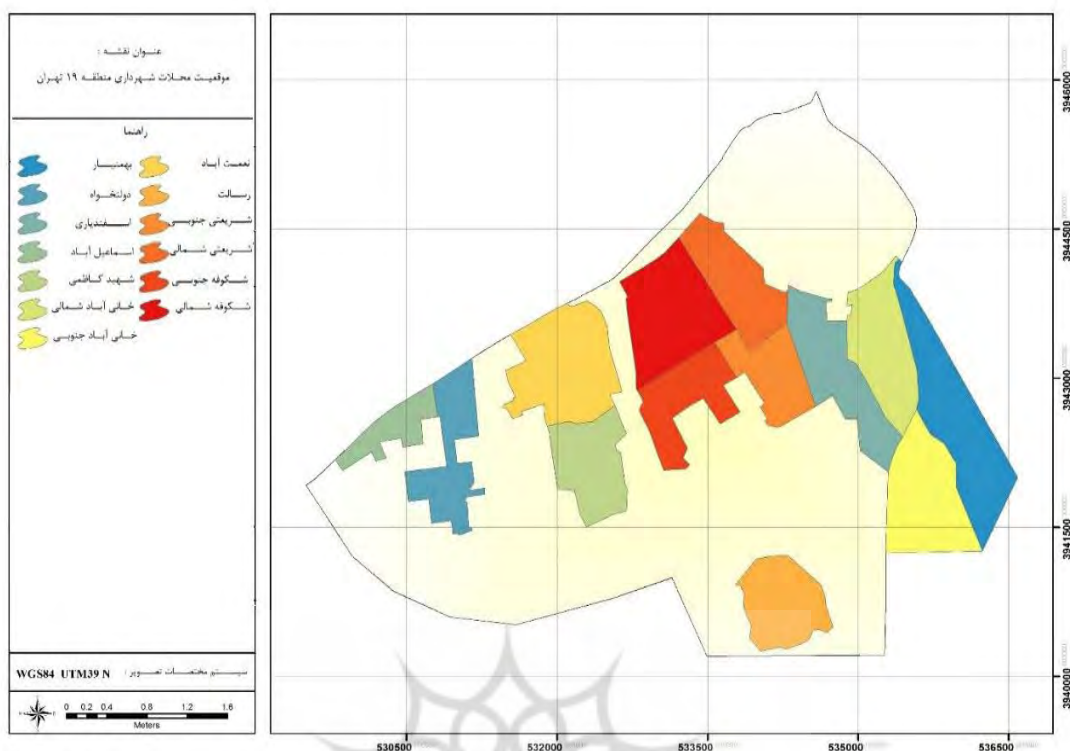
منطقه ۱۹ شهرداری تهران از جمله مناطق حاشیه‌ای و جنوبی شهر تهران است که در حوزه دروازه ورودی جنوب غربی شهر قرار گرفته است. این منطقه از شمال با مناطق ۱۷ و ۱۸ هم‌جوار است که به ترتیب محورهای زمزم و آیت‌الله سعیدی (جاده ساوه) مرز مشترک بین منطقه ۱۹ با مناطق هم‌جوار شمالی را شکل داده‌اند. از سمت شرق، خیابان بهمنیار و بزرگراه تندگویان، در حد فاصل بین این منطقه و منطقه ۱۶ واقع شده است. همچنین این منطقه از جنوب به بزرگراه آزادگان و حریم جنوب شهر تهران و از غرب به تقاطع آزادگان و ساوه محدود می‌گردد. منطقه ۱۹ شامل ۵ ناحیه و ۱۳ محله است. بافت منسوج منطقه که در سال ۱۳۵۹ جایگاه حقوقی مستقلی با عنوان منطقه ۱۹ شهرداری تهران کسب کرد، بر طبق طرح تفصیلی مصوب سال ۱۳۶۳ واجد وسعتی به میزان ۱۱۶۰ هکتار است. در سال ۱۳۷۱ با تصویب طرح جامع سامان‌دهی تهران، محدوده قانونی شهر افزایش یافت و در بخش منطقه ۱۹ بر محور آزادگان منطبق گردید و وسعت آن به ۲۰۸۴ هکتار رسید (نقش پیراوش، ۱۳۸۶).

یافته‌های توصیفی پژوهش

بررسی ویژگی سنی پاسخ‌گویان در جامعه تحت مطالعه نشان می‌دهد که ۴۳/۵ درصد از پاسخ‌گویان در گروه سنی ۲۰ تا ۳۰ سال، ۲۶/۶ درصد در گروه سنی ۳۰-۴۰ سال، ۱۷/۴ درصد در گروه سنی ۴۰-۵۰ و ۱۲/۵ درصد در گروه سنی بالای ۵۰ سال قرار دارند. از مجموع ۳۸۴ نفر پاسخ‌گو در جامعه تحت مطالعه ۶۵/۱ درصد مرد و ۳۴/۹ درصد زن بوده‌اند. از این تعداد، ۸/۶ نفر دارای مدرک فوق‌لیسانس و بالاتر، ۳۲/۸ درصد دارای مدرک تحصیلی لیسانس، ۲۱/۹ درصد دارای مدرک فوق‌دیپلم، ۲۱/۴ درصد دارای مدرک دیپلم و ۱۵/۴ درصد نیز زیر دیپلم بودند. همچنین ۲۵/۳ درصد دارای شغل آزاد، ۱۴/۱ درصد دارای شغل دولتی، ۸/۹ درصد بازنشسته، ۲۰/۱ درصد خانه‌دار، ۱۹ درصد دانشجو و ۱۲/۸ درصد نیز بیکار بودند.



شکل ۱. موقعیت منطقه ۱۹ شهرداری تهران در بین مناطق بیست‌ودوگانه



شکل ۲. موقعیت محله‌های منطقه ۱۹ شهرداری تهران

یافته‌های تحلیلی پژوهش

پس از شناسایی و مشخص کردن شاخص‌های مطرح در توسعه محله‌ای برای شناخت اهمیت هر یک از آنها و رتبه آنها در میان دیگر مؤلفه‌ها در محلات تحت مطالعه، با استفاده از تکنیک دلفی شاخص‌های مربوط به آنها در اختیار ۳۰ نفر از متخصصان امر پایداری محله‌ای و برنامه‌ریزی شهری قرار گرفت و شاخص‌ها با توجه به نظر متخصصان اولویت‌بندی شد. در نهایت برای ایجاد وزن‌های عددی از روش‌های جمع‌رتبه‌ای، عکس‌پذیری رتبه‌ای و روش توان رتبه‌ای استفاده گردید.

جدول ۴. نتایج رتبه‌بندی شاخص‌های پایداری محله‌ای از دیدگاه متخصصان و صاحب‌نظران

رتبه	شاخص‌ها		اقتصادی		کالبدی		زیست‌محیطی		اجتماعی	
	رتبه	تعداد	درصد	تعداد	درصد	تعداد	درصد	تعداد	درصد	
رتبه ۱	۱	۷	۲۴	۹	۳۰	۵	۱۷	۸	۲۶	
رتبه ۲	۲	۸	۲۶	۷	۲۴	۶	۲۰	۱۰	۳۳	
رتبه ۳	۳	۵	۱۷	۵	۱۷	۱۰	۳۳	۷	۲۴	
رتبه ۴	۴	۱۰	۳۳	۹	۳۰	۹	۳۰	۵	۱۷	
جمع کل		۳۰	۱۰۰	۳۰	۱۰۰	۳۰	۱۰۰	۳۰	۱۰۰	
میانگین		۷/۸		۷/۴		۸/۳		۶/۹		

منبع: یافته‌های پژوهش

جدول ۵. وزن شاخص‌های پایداری محله‌ای بر اساس روش‌های رتبه‌بندی

رتبه	شاخص‌ها	رتبه مستقیم		جمع رتبه‌ای		عکس رتبه‌ای		توان رتبه‌ای	
		وزن	استاندارد	وزن	استاندارد	وزن	استاندارد	وزن	استاندارد
اقتصادی	۳	۲	۰/۲	۲	۰/۳۴	۴	۰/۱۴	۴	۰/۱۴
کالبدی	۲	۳	۰/۳	۳	۰/۵	۹	۰/۲۵	۹	۰/۳
زیست‌محیطی	۴	۱	۰/۱	۱	۰/۲۵	۱	۰/۱۲	۱	۰/۰۳۳
اجتماعی	۱	۴	۰/۴	۴	۱	۱۶	۰/۴۹	۱۶	۰/۵۴
جمع کل	۱۰	۱۰	۱	۱۰	۲/۰۵	۳۰	۱	۳۰	۱

منبع: یافته‌های پژوهش

بررسی وضعیت پایداری محله‌های تحت مطالعه بر اساس تکنیک TOPSIS

برای آگاهی بیشتر از وضعیت پایداری هر یک از محله‌های تحت مطالعه، وزن هر یک از شاخص‌های تأثیرگذار بر پایداری محاسبه شده و بر اساس میانگین سه روش جمع رتبه‌ای، عکس‌پذیری رتبه‌ای و توان رتبه‌ای به رتبه‌بندی محله‌های تحت مطالعه به لحاظ وضعیت شاخص‌های پایداری با استفاده از تکنیک TOPSIS اقدام شد. رتبه‌بندی محله‌ها با استفاده از تکنیک TOPSIS نتایج معقول‌تر و مفیدتری را به‌دست می‌دهد؛ زیرا در این روش، بر فرضیه نابرابری وزن شاخص‌ها توجه می‌شود. وزن هر یک از شاخص‌های پایداری در جدول ۵ آمده است.

برای محاسبه TOPSIS ابتدا جمع هر یک از شاخص‌ها در SPSS به‌دست آمد، سپس با فرمول‌نویسی در نرم‌افزار MATLAB و مشخص کردن جهت شاخص‌ها، شاخص ci (ضریب اولویت) به‌دست آمد. اکنون می‌توان وضعیت محله‌ها را به لحاظ شاخص‌های پایداری بر اساس مدل تصمیم‌گیری چندشاخصه (TOPSIS) مشخص کرد.

با توجه به رتبه‌بندی محله‌ها به روش TOPSIS، محله‌های تحت مطالعه به لحاظ وضعیت پایداری به سه طبقه ضعیف، متوسط و خوب بر اساس رتبه پایداری (ci) دسته‌بندی شدند. با توجه به میانگین کل ci (پایداری) ۰/۵۴ درصد از محله‌های تحت مطالعه از لحاظ پایداری ضعیف، ۰/۱۵ درصد متوسط و ۰/۳۱ درصد خوب‌اند.

جدول ۶. طبقه‌بندی محله‌های تحت مطالعه به لحاظ وضعیت پایداری بر اساس میانگین ci

وضعیت پایداری محله‌ها	ارزش	تعداد	درصد
محله‌های با وضعیت پایداری ضعیف	کمتر از ۰/۴۵۰۵	۷	۰/۵۴
محله‌های با وضعیت پایداری متوسط	از ۰/۴۵۰۶ تا ۰/۶۵۷۴	۲	۰/۱۵
محله‌های با وضعیت پایداری خوب	بیش از ۰/۶۵۷۴	۴	۰/۳۱
جمع	-----	۱۳	۱۰۰

منبع: یافته‌های پژوهش

قبل از ارائه نتایج تحلیل تاپسیس برای هر یک از محلات، نتایج تحلیل شاخص‌ها در قالب چهار شاخص اصلی ارائه

شده است. همان‌گونه که جدول زیر نشان می‌دهد، از بین چهار شاخص اصلی شاخص‌های زیست‌محیطی و اقتصادی بر مبنای مقدار C_i دارای وضعیت خوب، شاخص کالبدی دارای وضعیت متوسط و شاخص اجتماعی نیز دارای وضعیت ضعیف است.

جدول ۷. رتبه‌بندی شاخص‌ها به لحاظ میزان تأثیرگذاری بر پایداری بر اساس تکنیک TOPSIS

ردیف	نام شاخص	C_i (ضریب اولویت)	رتبه تأثیرگذاری	وضعیت شاخص بر مبنای مقدار C_i
۱	اقتصادی	۰/۹۵۲۶	۳	خوب
۲	کالبدی	۰/۶۲۵۴	۲	متوسط
۳	زیست‌محیطی	۰/۹۶۸۶	۴	خوب
۴	اجتماعی	۰/۳۲۴۵	۱	ضعیف

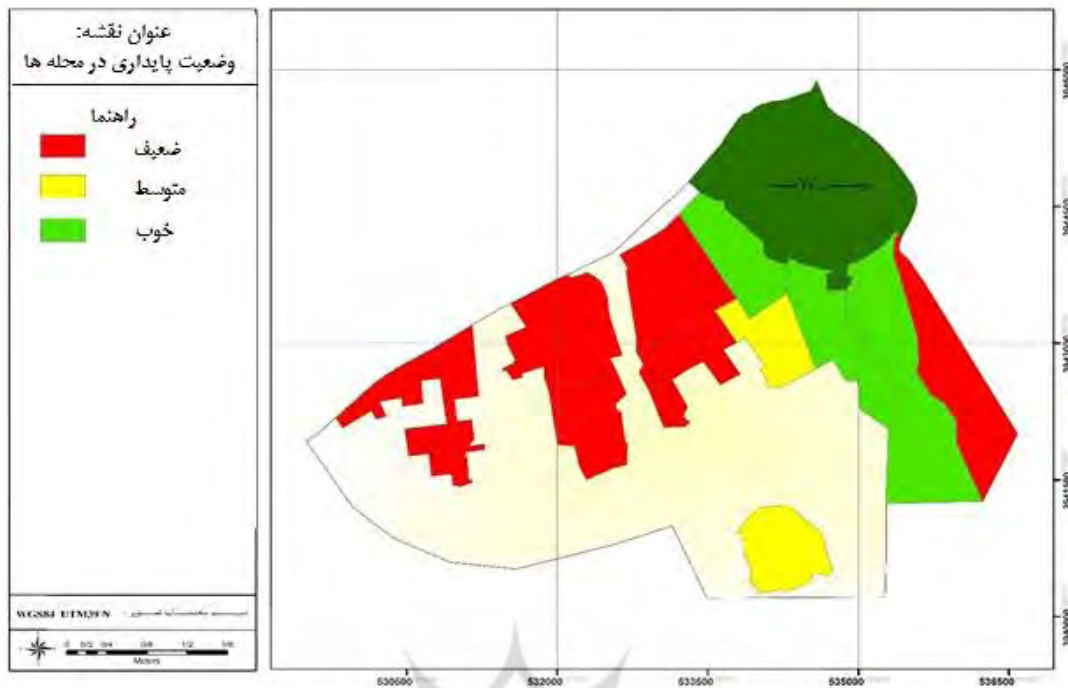
منبع: یافته‌های پژوهش

جدول ۸. رتبه‌بندی محله‌ها به لحاظ وضعیت پایداری بر اساس تکنیک TOPSIS

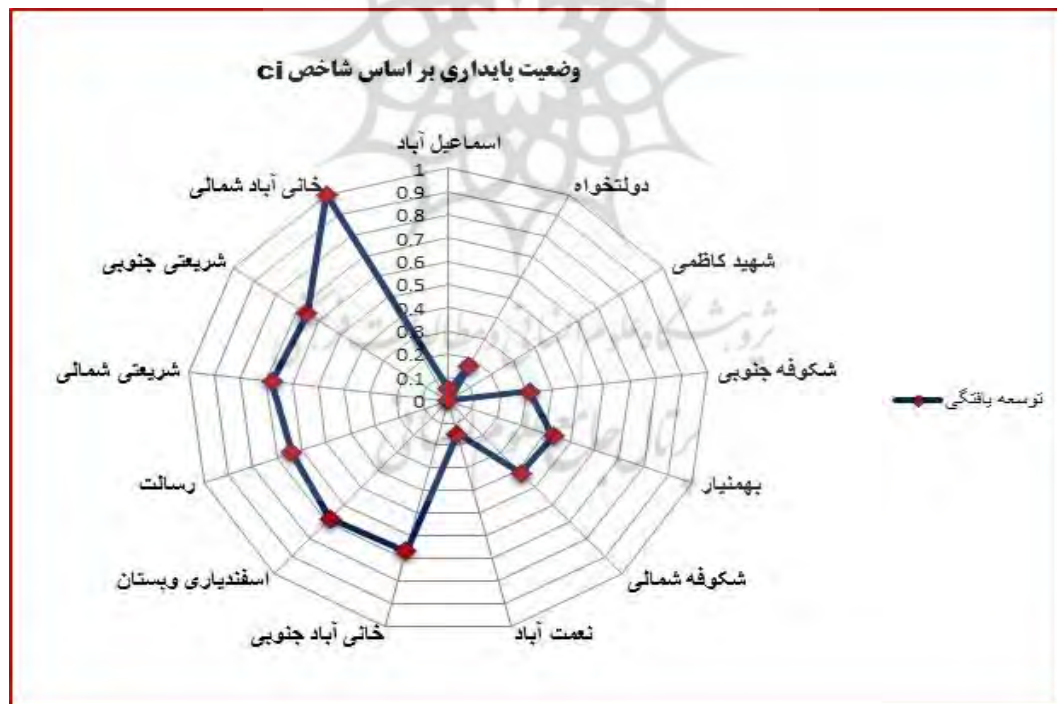
ردیف	نام محله	C_i (ضریب اولویت)	رتبه پایداری	وضعیت پایداری محله‌ای بر مبنای مقدار C_i
۱	شکوفه شمالی	۰/۴۲۰۹	۸	ضعیف
۲	شکوفه جنوبی	۰/۳۱۲۰	۹	ضعیف
۳	رسالت	۰/۶۴۰۰	۶	متوسط
۴	دولتخواه	۰/۱۶۸۶	۱۰	ضعیف
۵	شریعتی شمالی	۰/۶۷۸۴	۳	خوب
۶	شریعتی جنوبی	۰/۶۵۷۴	۵	متوسط
۷	شهید کاظمی	۰/۰۰۰	۱۳	ضعیف
۸	خانی آباد شمالی	۱	۱	خوب
۹	خانی آباد جنوبی	۰/۶۷۰۴	۴	خوب
۱۰	اسماعیل آباد	۰/۰۴۹۶	۱۲	ضعیف
۱۱	اسفندیاری و بستان	۰/۶۸۱۷	۲	خوب
۱۲	نعمت آباد	۰/۱۴۷۰	۱۱	ضعیف
۱۳	بهمنیار	۰/۴۳۱۱	۷	ضعیف

میانگین $C_i = ۰/۴۵۰۵$

منبع: یافته‌های پژوهش



شکل ۳. وضعیت پایداری محله‌ای در محله‌های تحت مطالعه



شکل ۴. نمودار عنکبوتی وضعیت پایداری محله‌ای بر اساس شاخص ci

بررسی وضعیت شاخص‌های پایداری در محله‌های تحت مطالعه با استفاده از آزمون (T-TEST) برای اینکه وضعیت شاخص‌های پایداری در محله‌های تحت مطالعه بهتر تبیین و تحلیل گردد، از آماره آزمون T-TEST استفاده شده است. با استفاده از این آزمون هم معناداری شاخص‌ها و هم میانگین تفاوت‌ها مشخص می‌شود.

جدول ۹. آزمون معناداری شاخص‌های پایداری (T-TEST)

تفاوت در سطح ۰/۰۵	فاصله اطمینان بالاترین	تفاوت در سطح ۰/۰۵	پایین‌ترین	میانگین تفاوت‌ها	میانگین تفاوت‌ها	سطح معناداری	سطح معناداری	درجه آزادی	درجه آزادی	آماره آزمون	میانگین	انحراف معیار	میانگین	تعداد	تعداد	ارزش حد متوسط	شاخص‌ها
-۱/۰۷۷۵	-۳/۰۸۹۲	-۲/۰۸۳۳	۰/۰۰۰	۳۸۳	-۴/۰۷۳	۰/۵۱۱۵۷	۱/۰۳۴۶۹	۳۳/۹۱۶۷	۳۸۴	۳۶	اجتماعی						
-۰/۶۶۵۲	-۱/۴۹۱۱	-۱/۰۷۸۱۳	۰/۰۰۰	۳۸۳	-۵/۱۳۳	۰/۲۱۰۰۳	۴/۱۱۵۷۱	۱۰/۹۲۱۹	۳۸۴	۱۲	اقتصادی						
۲/۴۷۱۸	۱/۰۳۲۰	۱/۴۴۴۰	۰/۰۰۰	۳۸۳	۴/۸۴۳	۰/۳۶۸۴۲	۷/۲۱۹۵۲	۱۷/۷۴۷۴	۳۸۴	۱۶	زیست محیطی						
-۱/۱۹۳۵	-۳/۴۳۶۸	-۲/۳۱۵۱۰	۰/۰۰۰	۳۸۳	-۴/۰۵۸	۰/۵۷۰۴۷	۱۱/۱۷۸۹۲	۲۸/۶۸۴۹	۳۸۴	۳۱	کالبدی						

منبع: یافته‌های پژوهش

جدول ۱۰. آزمون معناداری متغیر پایداری (T-TEST) در محله‌های تحت مطالعه

تفاوت در سطح ۰/۰۵	فاصله اطمینان بالاترین	تفاوت در سطح ۰/۰۵	پایین‌ترین	میانگین تفاوت‌ها	میانگین تفاوت‌ها	سطح معناداری	سطح معناداری	درجه آزادی	درجه آزادی	آماره آزمون	میانگین	انحراف معیار	میانگین	تعداد	تعداد	ارزش حد متوسط	شاخص‌ها
-۵/۵۱۹۴	-۱۱/۹۳۸۹	-۸/۷۶۹۱	۰/۰۰۰	۳۸۳	-۵/۳۴۷	۱/۶۳۳۴	۳۱/۹۸۹۷	۹۱/۳۷۰۸	۳۸۴	۳۱	پایداری محله‌ای						

منبع: یافته‌های پژوهش

بر اساس داده‌های جدول ۹ تمام شاخص‌هایی که برای سنجش پایداری محله‌های تحت مطالعه به کار رفته‌اند معنادار بودند، اما به لحاظ میانگین تفاوت‌هایی بین آنها مشاهده می‌شود. به عبارت دیگر، تفاوت معناداری بین محله‌های تحت مطالعه به لحاظ وضعیت پایداری وجود دارد. بنابراین نمی‌توان گفت که همه محله‌های تحت مطالعه از لحاظ وضعیت پایداری در حالت مطلوبی به سر می‌برند. از سوی دیگر، به لحاظ دامنه طیفی شاخص‌ها که بین ۱ تا ۵ بر اساس طیف لیکرت در نوسان بوده، شاخص اجتماعی با میانگین ۳۳/۹۱۶۷ بالاترین میانگین رتبه‌ای و شاخص اقتصادی با میانگین ۱۰/۹۲۱۹ پایین‌ترین میانگین رتبه‌ای را داشته‌اند. همچنین از نظر میانگین تفاوت‌ها، شاخص‌های اجتماعی، اقتصادی و کالبدی پایین‌تر از حد متوسط میانگین‌ها بوده و این مسئله بیانگر آن است که پاسخ‌گویان وضع این شاخص‌ها را در محله‌های خود منفی ارزیابی کرده‌اند. به عبارت دیگر، در انتخاب گزینه‌های خیلی کم، کم، متوسط، زیاد و خیلی زیاد برای هر یک از گویه‌های شاخص‌های ذکر شده، بیشتر پاسخ‌گویان تمایل به انتخاب گزینه‌های خیلی کم و کم داشتند؛ درحالی‌که میانگین شاخص زیست‌محیطی بالاتر از حد متوسط میانگین بوده و آن را مثبت ارزیابی کرده‌اند.

برای اینکه وضعیت متغیر پایداری در این محله‌ها بررسی و واکاوی شود، با استفاده از آماره آزمون T-TEST در سطح محله‌ها نیز محاسبه انجام گرفته است.

داده‌های جدول نشان می‌دهد که متغیر پایداری ضمن معنادار بودن به مقدار ۵/۳۴۷- از حد متوسط میانگین‌ها کمتر بوده که نشان‌دهنده این موضوع است که سطح پایداری در محله‌های تحت مطالعه از حد متوسط میانگین‌ها پایین‌تر بوده و در نتیجه به لحاظ سطح پایداری، محله‌های تحت مطالعه در وضعیت مطلوب و مناسبی نیستند و بر اساس داده‌های آزمون فوق، فرضیه تحقیق تأیید می‌گردد و فرضیه مقابل رد می‌شود.

آماره آزمون TUKEY ضمن مقایسه هر یک از محله‌ها با محله‌های دیگر به این پرسش اشاره دارد که آیا در کل ۱۳ محله تحت مطالعه تفاوتی از نظر شاخص‌ها وجود دارد یا خیر؟ با توجه به این نکته، وضعیت پایداری این ۱۳ محله از دیدگاه پاسخ‌گویان در قالب جدول ANOVA نشان داده شده است. همان‌طور که از جدول بر می‌آید، تفاوت معناداری بین این محله‌ها به لحاظ شاخص‌های پایداری وجود دارد. این موضوع به تأیید فرضیه تحقیق و رد فرضیه H_0 کمک می‌کند. همچنین مقدار آماره F که برابر با (۱۵۸۱/۱۳۷) با سطح معناداری (۰/۰۰۰) بوده این مسئله را تأیید می‌کند. آزمون TUKEY محله‌های تحت مطالعه را به لحاظ وضعیت پایداری به ۱۱ طبقه تقسیم کرده است. به گونه‌ای که محله‌هایی که در طبقه اول قرار می‌گیرند، از نظر وضعیت پایداری پایین‌ترین سطح را دارند و محله‌هایی که در طبقه ۱۱ قرار می‌گیرند، بالاترین سطح پایداری را دارند.

جدول ۱۱. تحلیل واریانس مقایسه میانگین وضعیت شاخص‌های پایداری محله‌ای در محله‌های تحت مطالعه

منبع واریانس	مجموع مربعات	درجه آزادی	میانگین مربعات	آماره F	سطح معناداری
میانگین گروهی	۳۸۴۴۲۵/۰۰	۱۲	۳۲۰۳۵/۴۱۷	۱۵۸۱/۱۳۷	۰/۰۰۰
درون گروهی	۷۵۱۶/۸۳۳	۳۷۱	۲۰/۲۶۱	-	-
جمع کل	۳۹۱۹۴۱/۸۳۳	۳۸۳	-	-	-

جدول ۱۲. محله‌های تحت مطالعه (زیرمجموعه‌های هم‌خوان) به لحاظ وضعیت پایداری بر اساس آزمون TUKEY

محله‌ها										
طبقه ۱	طبقه ۲	طبقه ۳	طبقه ۴	طبقه ۵	طبقه ۶	طبقه ۷	طبقه ۸	طبقه ۹	طبقه ۱۰	طبقه ۱۱
شهید کاظمی	نعمت‌آباد	اسماعیل‌آباد	دولتخواه	شکوفه جنوبی	شکوفه شمالی	بهمنیار	اسفندیاری و بستان	شریعتی شمالی	خان‌آباد جنوبی	رسالت
								شریعتی جنوبی	خان‌آباد شمالی	

منبع: یافته‌های پژوهش

با توجه به بررسی‌ها و آزمون‌های آماری انجام گرفته (روش وزن‌دهی، تکنیک TOPSIS آماره آزمون $T - TEST$ ، آماره آزمون F و $TUKEY$) و نتایج آنها، می‌توان گفت که تفاوت معناداری بین محله‌های تحت مطالعه به لحاظ وضعیت پایداری وجود دارد و این محله‌ها به لحاظ سطح پایداری در وضعیت مناسب و مطلوبی بسر نمی‌برند. در نتیجه فرضیه تحقیق تأیید می‌شود و فرضیه H_0 رد می‌گردد.

نتیجه‌گیری

تا قبل از دوران رشد فزاینده شهرها، محلات شهری رشد تدریجی داشتند و ضمن حفظ ارزش‌های زیست‌محیطی، کالبدی و اجتماعی خود به نیازهای نسبتاً ثابت ساکنان خود پاسخ می‌دادند. اما امروزه به دلیل افزایش جمعیت و رشد سریع شهرها، محلات شهری فرصتی برای آنکه خود را با مقتضیات زمان وفق دهند ندارند و به همین دلیل قادر به پاسخ‌گویی به نیازهای ساکنان خود نیستند و اختلال‌های زیادی بر آنها حاکم شده است. نگرش توسعه پایدار محله حاصل تلفیق دو رویکرد توسعه محله‌ای و توسعه پایدار است و می‌کوشد به نیازهای محله در دوران تغییرات سریع و نیازهای متغیر پاسخ دهد. نمود توسعه پایدار محله‌ای این است که همه مردم و ساکنان آن، شامل همه گروه‌ها و اقشار، از حقوق و امکانات برابر استفاده کنند و مسئولیت فعالیت‌ها و تصمیم‌گیری‌هایی را که بر محیط زندگی‌شان تأثیر می‌گذارد، بپذیرند. توسعه پایدار محله‌ای تأکید بر تعادل بین ضرورت‌های زیست‌محیطی و اهداف توسعه، به‌ویژه در بعد اقتصادی از طریق مشارکت مردمی دارد؛ درحالی‌که خود روابط اجتماعی محلی را نیز ارتقا می‌بخشد و برای آینده نیز نهادینه می‌گردد. در پژوهش حاضر شاخص‌های پایداری محله‌ای در ۱۳ محله منطقه ۱۹ سنجد شده است. در این پژوهش برای اولویت‌بندی شاخص‌های پایداری محله‌ای از نظرهای استادان دانشگاه‌های کشور و متخصصان برنامه‌ریزی شهری استفاده شده است. همچنین برای آزمون فرضیه پژوهش علاوه بر تکنیک تاپسیس از روش‌های آماری دیگر نیز استفاده شده است و همین امر این پژوهش را از دیگر پژوهش‌های مشابه متمایز می‌کند. به‌طور کلی نتایج فرضیه با توجه به مدل TOPSIS حاکی از این است که تنها ۳۱ درصد از محله‌ها وضعیت پایداری خوب دارند. یافته‌های تحقیق نشان می‌دهد که وزن پاره‌ای از

شاخص‌های پایداری که در این تحقیق تحت نظر بوده، به شدت افت داشته و سطح پایداری را در بیشتر محله‌ها به پایین‌تر از حد متوسط میانگین‌ها کشانده است. این مسئله بیانگر آن است که پاسخ‌گویان وضع این شاخص‌ها را در محله‌های خود منفی ارزیابی کرده‌اند. به عبارت دیگر، در انتخاب گزینه‌های خیلی کم، کم، متوسط، زیاد و خیلی زیاد برای هر یک از گویه‌های شاخص‌های ذکر شده، بیشتر پاسخ‌گویان تمایل به انتخاب گزینه‌های خیلی کم و کم داشتند؛ در حالی که میانگین شاخص زیست‌محیطی بالاتر از حد متوسط میانگین بوده و آن را مثبت ارزیابی کرده‌اند. بر اساس این آزمون متغیر پایداری ضمن معنادار بودن به مقدار $۵/۳۴۷-$ از حد متوسط میانگین‌ها کمتر بود و این نشان‌دهنده این موضوع است که سطح پایداری در محله‌های تحت مطالعه در وضعیت مطلوب و مناسبی بسر نمی‌برند. بدیهی است وقتی که مدیریت صحیح و کارآمد در محله‌ها حاکم نباشد، پایداری محله‌ای به پایین‌ترین و ضعیف‌ترین وضعیت خود می‌رسد. با توجه به رویکرد پایداری محله‌ای که در آزمون این فرضیه مورد توجه بوده، این نکته راهبردی حاصل می‌شود که بهتر است مدیران مسلط‌تر، باتجربه‌تر و خلاق‌تر که دارای دانش و آگاهی لازم و کافی باشند در رأس هرم مدیریتی شهر و محله‌ها قرار گیرند تا عملکردهای محله‌ها برای رسیدن به پایداری در همه زمینه‌ها مثبت و پیش‌برنده باشد.

با عنایت به بررسی‌ها و شاخص‌های تعیین‌کننده پایداری محله‌ای و نتایج آنها برای برقراری و ارتقای پایداری محله‌ای پیشنهادها زیر ارائه می‌گردد.

پیشنهادها

الف) مسئولان

۱. توجه بیشتر به پایداری اجتماعی، اقتصادی و کالبدی به دلیل ضعیف بودن این شاخص‌ها در سطح محله‌ها
۲. توجه بیشتر به محله‌های شهید کاظمی، نعمت‌آباد، اسماعیل‌آباد، شکوفه شمالی، شکوفه جنوبی، بهمینار و دولتخواه به دلیل پایین بودن و ضعیف بودن پایداری در آنها نسبت به دیگر محله‌ها
۳. فعال کردن شورایی در بعد مدیریت محله‌ای به خصوص در محله‌های شهید کاظمی و نعمت‌آباد

ب) مردم

۱. تعامل و مشارکت بیشتر با شهرداری و شورایی برای اجرای طرح‌های پایداری محله‌ای
۲. مشارکت فعال، گسترده و جدی در تشکل‌ها و نهادهای مردمی محله‌ها برای تقویت پایداری اجتماعی به دلیل پایین بودن جایگاه پایداری اجتماعی در سطح محله‌ها نسبت به دیگر شاخص‌های پایداری

تقدیر و تشکر

این مقاله از پایان‌نامه نویسنده مسئول مقاله برای اخذ درجه کارشناسی ارشد جغرافیا و برنامه‌ریزی شهری با عنوان بررسی توسعه محله‌های شهری با تأکید بر الگوی حکمروایی خوب شهری (مطالعه منطقه ۱۹ شهرداری تهران) به راهنمایی دکتر علی موحد، دکتر موسی کمان‌رودی و مشاوره دکتر فرزانه ساسان‌پور در دانشگاه خوارزمی استخراج گردیده است. بدین وسیله مراتب سپاس و قدردانی خود را از استادان محترم راهنما و مشاور اعلام می‌دارم.

منابع

- احمدزاده، بهنام؛ (۱۳۸۱). ایجاد مراکز محله در شهر شیراز، مطالعه موردی؛ منطقه چهار شهرداری شیراز، دانشکده هنر و معماری، دانشگاه شیراز.
- پیران، پرویز؛ (۱۳۷۶). شهر شهروندمدار، اطلاعات سیاسی و اقتصادی، شماره ۱۲۰-۱۱۹، مؤسسه انتشارات اطلاعات تهران.
- هودسنی، هانیه؛ (۱۳۸۴). پیش‌دفاع پروژه بهبود ساختاری - فضایی محلات شهری در چارچوب توسعه محله‌ای پایدار، دانشگاه تربیت مدرس، دانشکده هنر.
- چپمن، دیوید؛ (۱۳۸۴). آفرینش محلات و مکان‌ها در محیط انسان‌ساخت، ترجمه شهرزاد فریادی و منوچهر طیبیان، انتشارات دانشگاه تهران.
- حیبی، سیدمحسن؛ مسائلی، صدیقه؛ (۱۳۷۸). سرانه کاربری‌های شهری، سازمان ملی زمین و مسکن تهران.
- رهنمایی، محمدتقی؛ کشاورز، مهناز؛ (۱۳۸۹). بررسی الگوی حکم‌روایی خوب و نقش دولت در مدیریت و اداره امور شهرها در ایران، فصلنامه جغرافیا و برنامه‌ریزی منطقه‌ای سال اول، شماره اول.
- عصومی، سلمان؛ (۱۳۹۰). توسعه محله‌ای در راستای پایداری کلان‌شهر تهران، انتشارات جامعه و فرهنگ.
- محمدی، محمود؛ (۱۳۸۳). بازشناسی مفهوم ارتباطات و نقش آن در توسعه پایدار محله‌ای، چکیده مقالات همایش توسعه محله‌ای چشم‌انداز توسعه پایدار شهر تهران، مرکز مطالعات و تحقیقات امور اجتماعی و فرهنگی شهرداری تهران.
- مهندسین مشاور باوند؛ (۱۳۸۳). طرح تفصیلی منطقه ۲۲ تهران.
- موسوی، سیدعلی؛ (۱۳۸۱). گام‌های نوین مدیریت شهری برای توسعه www.Hamshahrionlin.ir.
- موسوی، سیداحمد؛ (۱۳۸۵). برنامه‌ریزی توسعه محله‌ای با تأکید بر سرمایه اجتماعی (مورد مطالعه: کوی طلاب شهر مشهد)، پایان‌نامه کارشناسی ارشد، دانشگاه تربیت مدرس، دانشکده هنر و معماری.
- موسوی، سیدیعقوب؛ بررسی سیاست‌های شهری و توسعه اجتماعی، نوع محله‌ای (شهر تهران)؛ تجربه‌ای جامعه‌شناختی، چکیده مقالات همایش توسعه محله‌ای، چشم‌انداز توسعه پایدار شهر تهران، چاپ اول، تهران، شهرداری تهران، اسفندماه.
- نقش‌پیراوش، مهندسین مشاور؛ (۱۳۸۶). گزارش طرح تفصیلی منطقه ۱۹ شهرداری تهران، نهاد مشترک مسئول تهیه طرح‌های جامع و تفصیلی شهر تهران، وزارت مسکن و شهرسازی شهرداری تهران، تهران.
- نقش‌پیراوش، مهندسین مشاور؛ (۱۳۸۹). طرح تفصیلی یکپارچه شهر تهران (اسناد طرح تفصیلی ۱:۲۰۰۰ منطقه ۱۹)، اداره کل معاونت و شهرسازی و طرح‌های شهری شهرداری تهران.
- ورجاوند، پرویز؛ (۱۳۷۰). شهرسازی و شهرنشینی در ایران - در کتاب شهرهای ایران - به کوشش محمد یوسف کیانی، جلد چهارم، جهاد دانشگاهی تهران.

Barton, Hugh; (2003). Shaping Neighbourhoods: A guide for health, sustainability and vitality, Spon press, London and New York Capital Matters. The Journal of Community Informatics. Vol Debate. Vol 9(3): 497-53.

Hamedinger, A.; (2004). The changing organization of spatial planning in Vienna. Vienna University of Technology.

UNDP (2000). Characteristics of Good governance. The Urban Governance initiative TUGi.