

تبیین استراتژی مناسب ماندگاری جمعیت در سکونتگاه‌های روستایی مطالعه موردی: شهرستان هشتروند

محمد اکبرپور* - استادیار دانشکده ادبیات و علوم انسانی، دانشگاه رازی کرمانشاه
سیدحسین مطیعی لنگرودی - استاد دانشکده جغرافیا، دانشگاه تهران
محمد رضا رضوانی - استاد دانشکده جغرافیا، دانشگاه تهران
سیدمرتضی نوربخش - دانشیار جامعه‌شناسی سازمان سنجش آموزش کشور

پذیرش نهایی: ۱۳۹۳/۹/۵

دریافت مقاله: ۱۳۹۳/۸/۲۴

چکیده

موضوع مهاجرت‌های روستایی- شهری همواره مورد توجه اندیشمندان علوم مختلف بوده است. مهاجرت در کشورهای درحال توسعه باعث بدتر شدن اوضاع در مبدأ از یک سو و ایجاد مشکلات اقتصادی، اجتماعی و فرهنگی در مقصد به دلیل نبود امکانات اضافی متناسب با میزان مهاجرت می‌شود. از این رو طی دهه‌های گذشته تلاش‌های بسیاری در جهت شناخت این پیامدها و جست‌وجوی راهکارهایی برای کاهش این معضل صورت گرفته که متأسفانه به دلیل فقدان دیدگاه راهبردی و یکپارچه چندان با موفقیت همراه نبوده است. در دیدگاه راهبردی با تأکید بر توسعه پایدار، یکی از راه‌های ماندگاری جمعیت در روستاها پایداری کیفیت زندگی روستاییان شامل دستیابی به برابری و حفظ تنوع فرهنگی، افزایش حس جمعی و شهروندی، دستیابی به کیفیت زندگی و بهتر کردن آن و هر نوع تغییر در فعالیت‌های اقتصادی که موجب ارتقا و بهبود کیفیت زندگی شود معرفی شده است. در این مقاله با استفاده از ابزار تحلیلی مبتنی بر تکنیک SWOT نقاط قوت و ضعف داخلی و فرصت‌ها و تهدیدهای خارج از عرصه سکونتگاه‌های روستایی دهستان سلوک بخش مرکزی شهرستان هشتروند با دید یکپارچه تبیین شده و اقدامات راهبردی برای حل مسائل مربوط به ماندگاری جمعیت در روستاها (مهاجرت) در روستاهای مطالعه‌شده ارائه گردیده است. یافته‌ها نشان می‌دهند که از طریق توسعه کارآفرینی و نیز رویکرد مشارکتی به برنامه‌های توسعه روستایی می‌توان ضمن تقویت روحیه و بالابردن انگیزه، زمینه‌های امیدواری را در روستاها تقویت کرد و از این طریق انگیزه ماندگاری در روستاها را قوت بخشید.

کلیدواژه‌ها: دهستان سلوک، روستا- شهری، شهرستان هشتروند، مهاجرت.

مقدمه

تا حدود سه دهه قبل، مهاجرت داخلی به‌طور کلی و مهاجرت از روستا به شهر به‌طور اخص، در متون مربوط به توسعه اقتصادی به‌عنوان پدیده‌ای مثبت تلقی می‌شد. مهاجرت، فرایندی انتخابی است که بر افرادی با خصوصیات اقتصادی، اجتماعی، تحصیلی و جمعیتی اثر می‌گذارد. پدیده مهاجرت در کشورهای توسعه‌یافته و در حال توسعه هر دو وجود دارد، اما نوع و ماهیت آن متفاوت است (زنجانی، ۱۳۸۰، ۱۴۶). پدیده مهاجرت حاصل برخورد عوامل جذب‌کننده و دفع‌کننده محیطی و فردی سرزمین‌هاست و این مسئله همیشه مورد توجه جغرافی‌دانان و برخی جامعه‌شناسان بوده است (بیک‌محمدی و مختاری ملک‌آبادی، ۱۳۸۲، ۳۶). در این میان، به مهاجرت‌های روستایی- شهری به‌دلیل پیامدهای اقتصادی- اجتماعی آنها بیش از سایر پدیده‌های جمعیتی توجه شده است (Balan, 1996, 9). در کشورهای در حال توسعه، رشد سریع جمعیت و افزایش بعد خانوار روستایی از عوامل مهم مهاجرت جوانان روستایی به شهرهاست (شکویی، ۱۳۸۳، ۱۰۴). مهاجرت‌های بی‌رویه روستایی به‌عنوان یکی از معضلات اساسی در کشور عمدتاً دارای تأثیر منفی در مبدأ و مقصد مهاجرت است. امروزه یکی از دغدغه‌های جدی دولت کنترل مهاجرت بی‌رویه، حل معضلات شهری و کاهش عوارض سوء مهاجرت در نقاط روستایی است (عاشری، ۱۳۸۳، ۱۱۸). تاکنون تحقیقات وسیعی در مورد عوامل مؤثر بر مهاجرت روستا-شهری و آثار و نتایج آن در کشور ایران صورت گرفته است و به‌علت نقش دوگانه این پدیده در توسعه اقتصادی کشور، انجام مطالعاتی که اقدامات راهبردی را برای مقابله با این پدیده ارائه کند ضروری می‌نماید. مطالعه حاضر به بررسی ماندگاری جمعیت در روستاهای دهستان سلوک بخش مرکزی شهرستان هشتگرد می‌پردازد تا پاسخی به این سؤال باشد که براساس مدل SWOT چه راهبردی برای ماندگاری جمعیت در روستاهای دهستان سلوک در بخش مرکزی مؤثر است.

چارچوب نظری

از بارزترین نمونه‌های تحرک جمعیتی، ترک روستا برای زندگی در شهر است. مهاجرت روستا - شهری، از دیرینه‌ترین و پایدارترین پدیده‌های تاریخ و تمدن بشری است که در پی انقلاب صنعتی و در عصر نوین، ابعاد بسیار بزرگی پیدا کرده است. مهاجرت‌های روستا - شهری یکی از انواع بسیار بااهمیت و شایع مهاجرت است. تقریباً در طول تاریخ بشر، در تمام کشورها و همه زمان‌ها، مهاجرت از روستا به شهر وجود داشته است. این پدیده را اندیشمندان با توجه به دیدگاه‌های نظری رایج در علوم اجتماعی تفسیر و تبیین می‌کنند. مهاجرت‌های روستا - شهری به‌عنوان جزء جدایی‌ناپذیر فرایند توسعه اقتصادی مطرح‌اند، به‌گونه‌ای که برخی اندیشمندان، توسعه اقتصادی را معادل انتقال نیروی کار از بخش کشاورزی به بخش صنعت تعریف کرده‌اند (Lewis, 1954; Fei and Ranis, 1961).

مایکل تودارو درصدد تبیین مهاجرت‌های روستا - شهری بوده است. فرض اصلی الگوی تودارو این است که هر مهاجر بالقوه بر مبنای هدف بیشینه‌سازی «درآمد انتظاری» تصمیم می‌گیرد که به شهر برود یا نه. در این تصمیم‌گیری دو عامل اقتصادی اصلی نقش دارند: اولی به تفاوت واقعی موجود بین دستمزد در شهر و روستا مربوط است که به‌دلیل مهارت‌های متفاوت و دوره‌های آموزش کارگران به‌وجود آمده است. وجود تبعیض بین دستمزدهای کارگران شهری در مقایسه با دستمزدهای کارگران ماهر روستایی، اصلی همیشگی در تصمیم‌گیری برای مهاجرت شناخته شده است. دومین عنصر اصلی الگوی تودارو و مهم‌ترین قسمت آن - که در سایر الگوهای مهاجرت از روستا به شهر نیست - میزان احتمال موفقیت هر مهاجر در به‌دست آوردن شغل در شهر است (Ranis, 1961).

یکی از نظریات مهم مطرح‌شده در زمینه مهاجرت روستا - شهری نظریه چرخه حیات است. براساس نظریه تحول جمعیت‌شناختی، بین توسعه‌یافتگی و تغییر جمعیت رابطه معناداری وجود دارد، به‌گونه‌ای که نواحی و کشورهای مختلف براساس میزان توسعه‌یافتگی در یکی از مراحل جمعیت‌شناختی جای می‌گیرند. بر مبنای نظریه تحول جمعیت‌شناختی، با بررسی روند

رشد جمعیت روستاها می‌توان مراحل را برای افزایش و کاهش جمعیت روستا در نظر گرفت. با استناد به نظریه انتقال جمعیت‌شناختی می‌توان اظهار داشت که توسعه‌یافتگی در عین حال که از نرخ افزایش جمعیت کم می‌کند ولی اگر منافع توسعه عادلانه توزیع نشود، باعث ایجاد نابرابری و قطب‌های متراکم جمعیت می‌شود که سرانجام به نامتعادل شدن توزیع جمعیت در سطح کشور یا منطقه و به دنبال آن، به مهاجرت جمعیت از مناطق غیر برخوردار به ویژه روستاها به شهرها می‌انجامد. بدین ترتیب با توجه به ارتباط معنادار جمعیت روستا و سطح توسعه‌یافتگی آن، با ترسیم منحنی تحولات جمعیتی روستا می‌توان منحنی عمر روستا را ترسیم کرد (فیروزنیا، ۱۳۸۵، ۴۱).

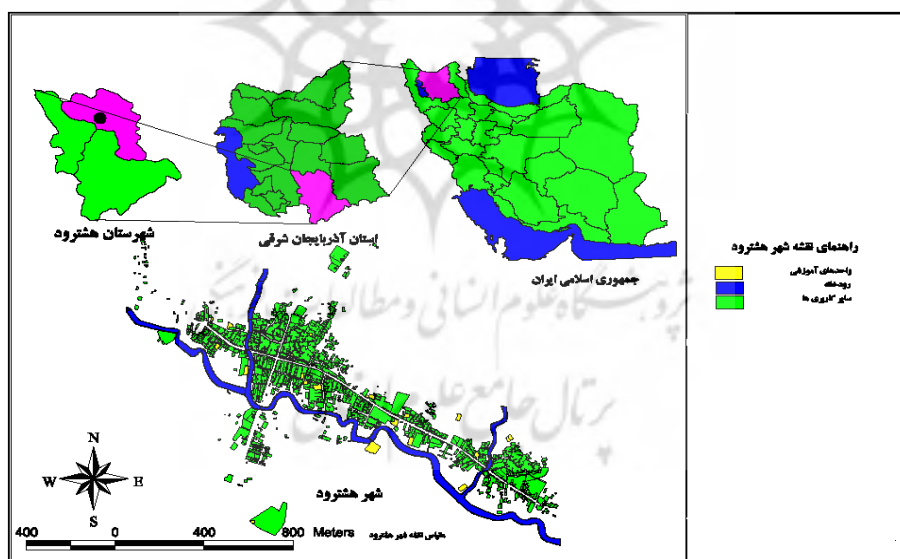
روش تحقیق

پژوهش حاضر از نظر روش‌شناسی بر روش تحقیق توصیفی - تحلیلی استوار است. جامعه آماری پژوهش، روستاهای ۱۳ گانه دهستان سلوک در شهرستان هشتروند شامل ۱۲۳۲ خانوار است که با استفاده از فرمول کوکران تعداد نمونه‌ها (۲۹۳ نمونه) به عنوان حجم نمونه در نظر گرفته شد. درباره تعداد دقیق مهاجران روستاها اطلاعات دقیقی وجود ندارد و متناظر با حجم نمونه خانوارهای روستایی ساکن، ۲۹۳ نفر از خانوارهای مهاجر به عنوان نمونه خانوارهای مهاجر تعیین شدند. با توجه به تعداد خانوار در هریک از روستاهای مطالعه شده، حجم نمونه تعیین شده بین روستاها توزیع شد و سهمیه هر روستا مشخص گردید و نمونه‌گیری از خانوارهای ساکن به طور تصادفی انجام شد.

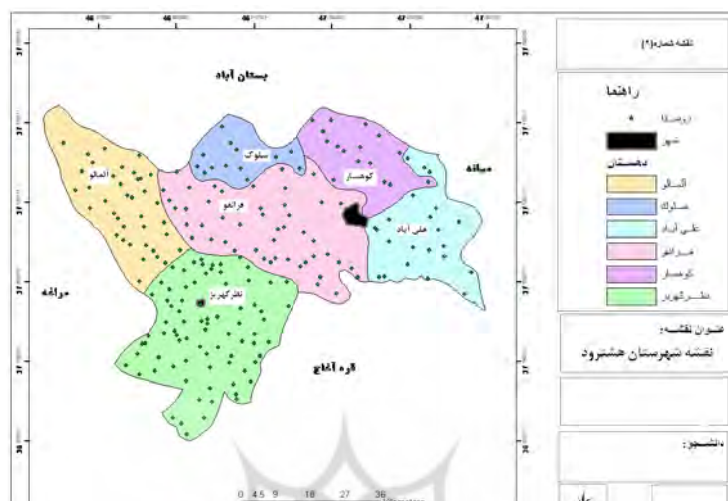
محدوده مطالعه شده

شهرستان هشتروند یکی از شهرستان‌های ۱۹ گانه استان آذربایجان شرقی است که از نظر مختصات جغرافیایی در طول جغرافیایی ۴۶ درجه و ۲۸ دقیقه تا ۴۷ درجه و ۱۹ دقیقه و در عرض شمالی ۳۷ درجه و ۱۲ دقیقه تا ۳۷ درجه و ۳۹ دقیقه واقع شده است. این شهرستان از

سمت شمال با شهرستان بستان‌آباد، از شرق با شهرستان میانه، از جنوب با شهرستان چاراویماق و از غرب با شهرستان مراغه هم‌جوار است. شهرستان هشتروند براساس آخرین تقسیمات کشوری دارای دو بخش (مرکزی، نظرکهریزی) و ۶ دهستان (علی‌آباد، سلوک، قرانقو، سلوک، نظرکهریزی و آملالو) است. در میان دهستان‌های این شهرستان، دهستان نظرکهریزی با وسعت ۵۵۰/۲۲۲ کیلومترمربع و دهستان سلوک با وسعت ۱۳۶/۸۸۳ کیلومترمربع به‌ترتیب بزرگ‌ترین و کوچک‌ترین آنها به‌شمار می‌آیند. دهستان نظرکهریزی با ۷۲ آبادی دارای سکنه، بیشترین نقاط روستایی را بین دهستان‌های شهرستان هشتروند به خود اختصاص داده و دهستان سلوک با ۱۳ آبادی دارای سکنه، کمترین تعداد سکونتگاه روستایی را در میان دهستان‌های شهرستان هشتروند دارد. شهر هشتروند مرکز سیاسی شهرستان است که در فاصله ۹۷ کیلومتری جنوب‌شرق شهر تبریز واقع شده است (سازمان مدیریت و برنامه‌ریزی آذربایجان شرقی، ۱۳۸۵) (شکل ۱).



شکل ۱. نقشه موقعیت منطقه مورد مطالعه براساس تقسیمات سیاسی کشور



شکل ۲. نقشه دهستان‌های شهرستان هشترود

دهستان سلوک با داشتن ۱۳ آبادی در شمال بخش مرکزی شهرستان و بین شهرستان بستان‌آباد و هشترود قرار گرفته (شکل ۲) و روستاهای جیران‌دره، چراغچی، خلفه‌کندی حاتم، سلوک، قره‌آغاج‌رود، کماجری، گله‌ده‌رود، یساول، ارقنه، بایقارود، بیگ‌بلاغی، چرلو، و صیدبیگ را در خود جای داده است. هرچند طی سال‌های گذشته از جمعیت روستاهای این دهستان کاسته شده است، ولی هیچ‌یک از آبادی‌های آن خالی از سکنه نیستند. مرکز این دهستان روستای سلوک با مساحت ۲۱۶/۴۹ کیلومترمربع و تراکم جمعیتی ۰/۲۱ نفر در هکتار است. براساس سرشماری نفوس و مسکن سال ۱۳۸۵، دهستان سلوک دارای ۵۶۰۲ نفر جمعیت است. روستاهای صیدبیگ و سلوک به ترتیب با داشتن ۶۴۳ و ۶۳۰ نفر جمعیت، بزرگ‌ترین و روستاهای یساول و قره‌آغاج‌رود نیز به ترتیب با داشتن ۶۸ و ۲۴ نفر جمعیت، کوچک‌ترین روستاهای دهستان هستند (جدول ۱)، که اختلاف فاحش سطوح جمعیتی روستاهای مورد مطالعه را نشان می‌دهد. به‌منظور سنجش عوامل اساسی تأثیرگذار بر ماندگاری جمعیت در

روستاها با تنظیم پرسشنامه به صورت طیفی از پاسخ‌دهندگان درخواست شد تا هریک از عوامل تأثیرگذار بر ماندگاری جمعیت در روستا را از لحاظ اهمیت رتبه‌بندی کنند و سپس تأثیر همان عامل را در روستای خود ارزیابی و رتبه‌بندی کنند. پس از این مرحله، وزن هریک از عوامل از طریق روش تخصیص خطی محاسبه و برآورد شد تا هریک از عوامل و اهمیت آنها به شکل استاندارد در منطقه مورد مطالعه به تفکیک شناسایی و مقایسه تطبیقی شوند. به منظور ارائه راهبردهای مناسب برای مقابله با مهاجرت‌های روستا-شهری (ماندگاری جمعیت) از تکنیک SWOT بهره گرفته شد. در فرایند تدوین این تکنیک از طریق سیاست‌ها و استراتژی‌های توسعه و در نظر گرفتن نحوه تعامل هر عامل داخلی و خارجی می‌توان ماتریسی را با چهار نوع استراتژی ترسیم کرد (ازکیا و همکاران، ۱۳۸۷، ۷۶). ماتریس SWOT باید بتواند قوت‌ها و فرصت‌ها را حفظ و از این مزیت‌ها استفاده کند و در مقابل، تأثیرات منفی و مخرب ضعف‌های درونی و تهدیدهای بیرونی را کاهش دهد.

در پژوهش حاضر ابتدا با توجه به بررسی‌های انجام‌شده روی محیط داخلی و خارجی منطقه، فهرستی از نقاط قوت، ضعف، فرصت‌ها و تهدیدهای مؤثر در مهاجرت‌های روستا-شهری (ماندگاری جمعیت) شناسایی شد و سپس به وسیله نظرخواهی از مردم و وزن‌دهی به هر کدام از این مسائل و محاسبه و تحلیل آنها، اولویت‌ها مشخص گردید. در نهایت به منظور تقلیل نقاط ضعف و تهدیدها و تقویت و بهبود نقاط قوت و فرصت‌های موجود برای ماندگاری جمعیت در نواحی روستایی مطالعه‌شده، استراتژی‌های مناسب ارائه شد. با توجه به نوع کیفی بودن تکنیک و کیفی بودن شاخص‌ها تعمیم‌دهی آنها را برای سایر روستاهای شهرستان نیز می‌توان در نظر گرفت.

یافته‌های تحقیق

نتایج پاسخ مخاطبان نشان می‌دهد که از بین عوامل مؤثر در ماندگاری جمعیت در روستاهای مطالعه‌شده، عوامل اقتصادی اهمیت بیشتری دارند.

جدول ۱. اولویت‌بندی متغیرهای مؤثر بر ماندگاری جمعیت روستایی

مؤلفه‌ها	شاخص‌ها	میانگین استاندارد	وزن	رتبه	میانگین وضع موجود	وزن	رتبه	Z محاسبه‌شده	sig
اقتصادی	بیکاری	۴/۹۸	۰/۲۸۲	۲	۴/۹۴	۰/۲۸۲	۲	-۱/۲۷۹	۰/۲۰۱
	ناکافی بودن درآمد	۵/۴۰	۰/۳۹۸	۱	۵/۴۰	۰/۳۹۸	۱	-۰/۲۲۹	۰/۸۱۹
	نداشتن زمین کشاورزی	۴/۱۶	۰/۱۷۶	۳	۳/۹۸	۰/۱۷۶	۳	-۳/۳۰۴	۰/۰۰۱
	هزینه‌های بالای زندگی	۳/۹	۰/۰۸۸	۴	۳/۱۳	۰/۰۱۳	۶	-۸/۱۴۹	۰/۰۰۰
	فقدان خدمات آموزش مهارت‌های شغلی	۳/۲۲	۰/۰۳۴	۵	۳/۱۱	۰/۰۸۸	۴	-۲/۲۲۶	۰/۰۲۶
	فقدان امکانات زیربنایی و زیرساختی	۳	۰/۰۱۳	۶	۳/۱۸	۰/۰۲۴	۵	-۲/۶۵۸	۰/۰۰۸
	جمع	-	-	۱	-	۱	-	-	-
اجتماعی و محیطی	فقدان امکانات بهداشتی و درمانی	۳/۱۶	۰/۰۷۱	۶	۲/۹	۰/۰۷۱	۶	-۵/۰۳۹	۰/۰۰۰
	فقدان خدمات آموزشی و فرهنگی	۴/۳۲	۰/۱۶۰	۳	۴/۳۲	۰/۱۶۰	۳	-۱/۷۰۱	۰/۰۸۹
	فقدان امکانات تفریحی و سرگرمی	۱/۰۲	۰/۰۰۲	۱۱	۰/۶۷	۰/۰۰۸	۱۰	-۶/۸۹۶	۰/۰۰۰
	فقدان انگیزه پیشرفت	۵/۵۸	۰/۲۴۰	۱	۵/۶۲	۰/۲۴۰	۱	-۱/۴۶۰	۰/۱۴۴

ادامه جدول ۱. اولویت‌بندی متغیرهای مؤثر بر ماندگاری جمعیت روستایی

مؤلفه‌ها	شاخص‌ها	میانگین استاندارد	وزن	رتبه	میانگین وضع موجود	وزن	رتبه	Z محاسبه شده	sig
اجتماعی و محیطی	کمبود آب کشاورزی	۵/۱۴	۰/۱۹۸	۲	۴/۸۶	۰/۱۹۸	۲	-۴/۴۸۰	۰/۰۰۰
	اختلافات قومی، قبیله‌ای یا خانوادگی	۱/۱۴	۰/۰۳۱	۸	۰/۵	۰/۰۰۲	۱۱	-۷/۸۸۰	۰/۰۰۰
	پایبندی به آداب و رسوم و سنت‌ها	۱/۱۴	۰/۰۱۷	۹	۰/۷	۰/۰۱۷	۹	-۷/۲۵۳	۰/۰۰۰
	فقدان امنیت اجتماعی	۱/۰۸	۰/۰۰۸	۱۰	۰/۶۳	۰/۰۳۱	۸	-۷/۲۶۷	۰/۰۰۰
	دوری از اقوام، آشنایان و دوستان	۲/۴۲	۰/۰۵۰	۷	۲/۰۱	۰/۰۵۰	۷	-۶/۸۳۱	۰/۰۰۰
	فقدان امنیت و تهدیدهای محیطی	۳/۳۰	۰/۰۹۷	۵	۳/۰۱	۰/۰۹۷	۵	-۴/۸۳۱	۰/۰۰۰
	فقدان مسکن مناسب و ارزان	۳/۳۵	۰/۱۲۶	۴	۲/۹۳	۰/۱۲۶	۴	-۶/۹۶۷	۰/۰۰۰
	جمع	-	۱	-	-	۱	-	-	-

منبع: یافته‌های تحقیق، ۱۳۹۱

در شکل استاندارد و در منطقه مطالعه شده، بیشترین عوامل تأثیرگذار اجتماعی و محیطی بر ماندگاری جمعیت روستایی به ترتیب فقدان انگیزه پیشرفت و ناامیدی، کمبود آب کشاورزی،

فقدان امکانات آموزشی و فرهنگی، و فقدان مسکن مناسب و ارزان قلمداد شده است. نتایج پاسخ مخاطبان به پرسش مربوط به راهکارهای مؤثر در ماندگاری جمعیت روستایی و نیز کاهش مهاجرت در منطقه مطالعه شده نشان می‌دهد که از نظر مخاطبان، عوامل اقتصادی می‌تواند بیشترین تأثیر را در ماندگاری جمعیت روستایی و کاهش مهاجرت روستایی- شهری داشته باشد. از جمله راهکارهای اقتصادی، اجتماعی و محیطی برای کاهش مهاجرت‌های روستایی- شهری و ماندگاری جمعیت در مناطق روستایی به‌شکل استاندارد و در منطقه مورد مطالعه به‌ترتیب می‌توان به این موارد اشاره کرد: ایجاد فرصت‌های شغلی؛ اعطای تسهیلات و وام‌های کم‌بهره؛ فراهم کردن امکانات زیربنایی و زیرساختی؛ کاهش هزینه‌های زندگی؛ ایجاد انگیزه پیشرفت و آینده‌ای روشن؛ تخصیص حق آب به روستاییان؛ ایجاد مسکن امن، مناسب و ارزان؛ مشارکت و همیاری میان روستاییان برای کمک به اشخاص نیازمند؛ فراهم کردن امکانات آموزشی و فرهنگی. در پژوهش حاضر ابتدا عوامل داخلی مؤثر بر مهاجرت در منطقه به‌منظور شناسایی نقاط ضعف و قوت تعیین و بررسی شدند. عوامل خارجی نیز به‌منظور شناسایی فرصت‌ها و تهدیدهایی که ناحیه درخصوص مهاجرت با آنها مواجه است در مرحله بعد بررسی شدند. براساس مطالعات انجام‌شده، مجموعه قوت‌ها، ضعف‌ها، فرصت‌ها و تهدیدهای موجود و مؤثر بر این ناحیه از لحاظ پدیده مهاجرت در قالب دو بعد از ابعاد توسعه روستایی (اقتصادی، و اجتماعی و محیطی) در نظر گرفته شدند. همان‌طور که جدول ۲ نشان می‌دهد، در نواحی روستایی مطالعه‌شده ۱۰ نقطه قوت داخلی در برابر ۹ نقطه ضعف داخلی و ۱۱ فرصت خارجی در برابر ۹ تهدید خارجی شناسایی و ارزیابی شد. به این ترتیب در مجموع تعداد ۲۱ نقطه قوت و فرصت به‌عنوان مزیت‌ها و ۱۸ ضعف و تهدید به‌عنوان محدودیت‌ها و تنگناهای پیش روی روستاهای این منطقه برای ماندگاری جمعیت در مناطق روستایی شناسایی شد. در این مرحله کوشش شد تا به‌وسیله پرسشنامه، مزیت‌ها و محدودیت‌های عمده ناحیه برای اولویت‌بندی گزینه‌ها از دیدگاه مردم منطقه ارزیابی شود تا افزون بر مشارکتی کردن این روش بتوان نتیجه را به‌صورت کمی و اصولی‌تری به‌دست آورد.

جدول ۲. ماتریس SWOT (عوامل تأثیرگذار بر ماندگاری جمعیت در مناطق روستایی دهستان مطالعه‌شده)

داخلي	بيروني
<p>ضعف‌ها (W)</p> <p>W1- بيكاري</p> <p>W2- ناكافي بودن درآمد</p> <p>W3- نداشتن زمين كشاورزي</p> <p>W4- كمبود آب كشاورزي</p> <p>W5- فقدان انگيزه پيشرفت</p> <p>W6- فقدان مسكن امن، مناسب و ارزان</p> <p>W7- دوري از اقوام و آشنايان و دوستان</p> <p>W8- فقدان عرضه امکانات زيربنايي و زيرساختي</p>	<p>تهدیدها (T)</p> <p>T1- هزينه‌های بالای زندگي</p> <p>T2- دسترسي نامناسب به خدمات آموزشي</p> <p>T3- فقدان امنيت، و تهديد‌های محيطي</p> <p>T4- دسترسي نامناسب به امکانات بهداشتي و درماني</p> <p>T5- فقدان امنيت اجتماعي</p> <p>T6- دسترسي سخت به امکانات تفريحي و فراغتي</p> <p>T7- اختلافات قومي و قبيله‌ای با روستاهای پيرامون</p> <p>T8- ترس از آوارگي و سردرگمي در غربت</p> <p>T9- نگراني از آینده فرزندان</p> <p>T10- فقدان ارائه آموزش مهارت‌های لازم شغلي</p> <p>T11- اعتياد جوانان</p>
<p>قوت‌ها (S)</p> <p>S1- پايبندی به آداب و رسوم و سنت‌ها</p> <p>S2- برخورداري از روحيه همياري و مشاركت</p> <p>S3- برخورداري از جاذبه‌های طبيعي (ميراث طبيعي)</p> <p>S4- برخورداري از جاذبه‌های فرهنگي (ميراث فرهنگي)</p> <p>S5- قابليت انجام فعاليت‌های كشاورزي</p> <p>S6- زندگي در محيط آرام و بي‌دغدغه</p>	<p>فرصت‌ها (O)</p> <p>O1- ارائه تسهيلات اعتباري و وام ازسوي دولت با سود كم</p> <p>O2- توجه دولت به روستاها در برنامه‌های توسعه</p> <p>O3- تأمين بيمه‌های رايجان برای روستاييان</p> <p>O4- امکان تأسيس صندوق‌های حمايتي و خرد روستايي</p> <p>O5- گرايش به گردشگري روستايي</p> <p>O6- تضمين خريد محصولات كشاورزي</p> <p>O7- کارآفريني به‌منظور تنوع فرصت‌های شغلي</p>

منبع: یافته‌های تحقیق، ۱۳۹۱

با توجه به دیدگاه‌های مردم و محاسبات انجام‌شده، مجموع وزن‌های داده‌شده به هریک از قوت‌ها، ضعف‌ها، فرصت‌ها و تهدیدها در قالب جدول‌های ۳ و ۴ ارائه شد. به فرصت‌ها و قوت‌های عالی نمره چهار، فرصت‌ها و قوت‌های معمولی نمره سه، ضعف‌ها و تهدیدهای معمولی نمره دو و ضعف‌ها و تهدیدهای جدی نمره یک داده شده است. با ضرب کردن نمره در وزن هر عامل، وزن نهایی محاسبه و ارزیابی گردید. تحلیل تکنیک SWOT نشان می‌دهد که از نظر جامعه نمونه، مؤلفه‌های برخورداري از روحيه همياري و مشاركت و قابليت انجام فعاليت‌های

کشاورزی به ترتیب با مجموع امتیازهای ۴۵۰ و ۲۸۵ مهم‌ترین نقاط قوت داخلی و درمقابل عامل بهره‌گیری از جاذبه‌های فرهنگی با مجموع امتیاز ۵۳ کم‌اهمیت‌ترین نقطه قوت داخلی برای ماندگاری جمعیت مناطق روستایی در منطقه مطالعه شده است. از نظر مردم، عامل اعطای تسهیلات و وام‌های کم‌بهره به روستاییان با مجموع امتیاز ۷۹۳ مهم‌ترین عامل فرصت بیرونی در کاهش مهاجرت قلمداد می‌شود و در مقابل مؤلفه خرید محصولات کشاورزان به‌قیمت مناسب و امکان تأسیس صندوق‌های حمایتی و خرد هردو با مجموع امتیاز ۳۰ کم‌اهمیت‌ترین فرصت بیرونی به‌شمار می‌روند.

جدول ۳. ماتریس ارزیابی عوامل داخلی (قوت‌ها و ضعف‌ها)

عوامل داخلی	شاخص‌ها	مجموع امتیازها	وزن نسبی	نمره	نمره وزن
قوت‌ها	پایبندی به آداب و رسوم و سنت‌ها	۲۶۶	۰/۰۵	۴	۰/۱۸
	برخورداری از روحیه همیاری و مشارکت	۴۳۰	۰/۰۸	۴	۰/۳۲
	برخورداری از جاذبه‌های طبیعی	۸۰	۰/۰۲	۳	۰/۰۵
	برخورداری از جاذبه‌های فرهنگی	۵۸	۰/۰۷	۳	۰/۰۳
	قابلیت انجام فعالیت‌های کشاورزی	۲۹۵	۰/۰۵	۴	۰/۲۰
ضعف‌ها	ناکافی بودن درآمد	۷۲۶	۰/۱۳	۱	۰/۱۳
	بیکاری	۶۹۷	۰/۱۲	۱	۰/۱۲
	نداشتن زمین کشاورزی	۵۷۷	۰/۱۱	۲	۰/۲۱
	فقدان عرضه امکانات زیربنایی و زیرساختی	۵۱۷	۰/۰۹	۲	۰/۱۸
	فقدان انگیزه پیشرفت در روستا	۶۹۰	۰/۱۲	۱	۰/۱۲
	کمبود آب کشاورزی	۵۵۸	۰/۱۰	۲	۰/۲۰
	فقدان مسکن امن، مناسب و ارزان	۴۱۰	۰/۰۷	۲	۰/۱۵
	دوری از اقوام، آشنایان و دوستان	۳۱۲	۰/۰۵	۲	۰/۱۱
	جمع	۵۶۱۶	۱	۳۱	۲

جدول ۴. ماتریس ارزیابی عوامل بیرونی (فرصت‌ها و تهدیدها)

امتیاز نهایی	وزن دهی	وزن نسبی	مجموع امتیازها	شاخص‌ها	عوامل بیرونی
۰/۸۲	۴	۰/۲۰	۷۹۳	عرضه تسهیلات اعتباری و وام‌های کم‌بهره از سوی دولت	فرصت‌ها
۰/۰۳	۳	۰/۰۱	۴۰	توجه دولت به روستاها در برنامه‌های توسعه	
۰/۲۳	۴	۰/۰۶	۲۰۰	تأمین بیمه‌های رایگان برای روستاییان	
۰/۰۲	۳	۰/۰۱	۳۰	امکان تأسیس صندوق‌های حمایتی و خرد روستایی	
۰/۰۵	۳	۰/۰۲	۵۸	گرایش به گردشگری روستایی	
۰/۰۲	۳	۰/۰۱	۳۰	تضمین خرید محصولات کشاورزی	
۰/۰۵	۳	۰/۰۲	۶۹	کارآفرینی به‌منظور تنوع فرصت‌های شغلی	
۰/۱۳	۱	۰/۱۳	۴۸۵	هزینه‌های بالای زندگی	
۰/۱۲	۱	۰/۱۲	۴۷۸	دسترسی نامناسب به خدمات آموزشی	
۰/۱۱	۱	۰/۱۱	۳۹۰	فقدان امنیت و تهدیدهای محیطی	
۰/۱۰	۱	۰/۱۰	۳۷۲	دسترسی نامناسب به امکانات بهداشتی و درمانی	

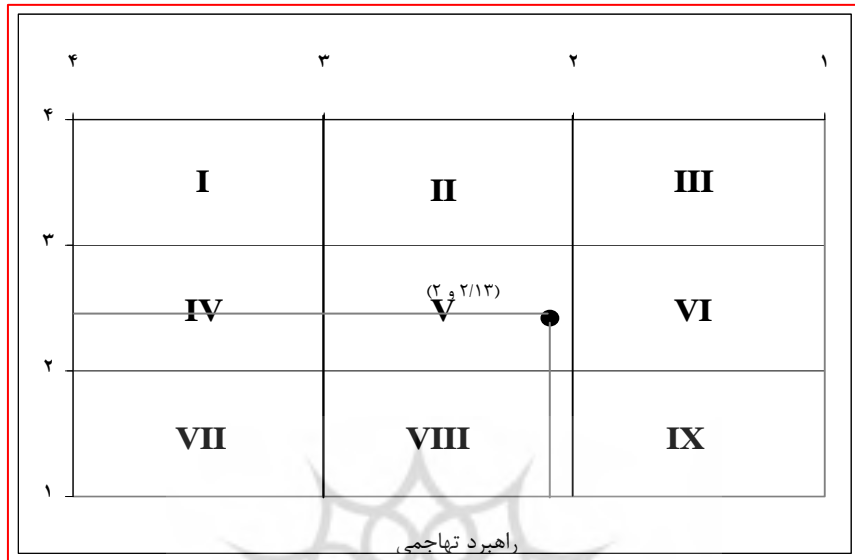
ادامه جدول ۴. ماتریس ارزیابی عوامل بیرونی (فرصت‌ها و تهدیدها)

عوامل بیرونی	شاخص‌ها	مجموع امتیازها	وزن نسبی	وزن دهی	امتیاز نهایی
تهدیدها	فقدان امنیت اجتماعی	۲۶۹	۰/۰۷	۲	۰/۱۴
	دسترسی سخت به امکانات تفریحی و فراغتی	۲۶۶	۰/۰۷	۲	۰/۱۳
	اختلافات قومی و قبیله‌ای با روستاهای پیرامون	۲۱۰	۰/۰۶	۲	۰/۱۲
	ترس از آوارگی و سردرگمی در غربت	۳۰	۰/۰۱	۲	۰/۰۲
	اعتیاد جوانان روستا	۱۹	۰/۰۱	۲	۰/۰۱
	نگرانی از آینده فرزندان	۳۸	۰/۰۱	۲	۰/۰۲
	جمع	۳۷۷۷	۱	۳۹	۲/۱۳

منبع: یافته‌های تحقیق، ۱۳۹۱

در مورد نقاط ضعف داخلی، جامعه نمونه بر این عقیده بودند که درآمد ناکافی و بیکاری به ترتیب با مجموع امتیاز ۷۲۶ و ۶۹۷ بااهمیت‌ترین نقاط ضعف داخلی و دوری از اقوام، آشنایان و دوستان با مجموع امتیاز ۳۰۲ کم‌اهمیت‌ترین نقطه ضعف داخلی در ماندگاری جمعیت است. عامل فقدان امنیت اجتماعی با امتیاز نهایی ۰/۱۴ مهم‌ترین تهدید بیرونی معرفی شده و پس از آن به ترتیب فقدان ارائه خدمات آموزش مهارت‌های لازم شغلی و فقدان عرضه امکانات تفریحی و فراغتی با امتیاز نهایی ۰/۱۳ بااهمیت‌ترین تهدیدهای بیرونی قلمداد شده‌اند. عامل اعتیاد جوانان روستایی با امتیاز نهایی ۰/۰۱، کم‌اهمیت‌ترین تهدید بیرونی قلمداد شده است.

با توجه به نقاط ضعف، قوت‌ها، تهدیدها و فرصت‌های شناسایی شده در منطقه، راهبرد تهاجمی به‌منظور ماندگاری جمعیت در مناطق روستایی پیشنهاد می‌شود (شکل ۳).



شکل ۳. راهبرد پیشنهادی برای ماندگاری جمعیت در مناطق روستایی برای دهستان سلوک

براساس ماتریس، عوامل خارجی شامل فرصت‌ها و تهدیدها (جدول ۴) و عوامل داخلی شامل قوت‌ها و ضعف‌ها (جدول ۳) که متناسب با هر متغیر ضرایب اهمیت، رتبه و نمره آنها محاسبه شده است، راهبرد تهاجمی با راهبردهای فرعی مندرج در جدول ۵ پیشنهاد می‌شود. در راهبرد مطرح‌شده چند اولویت را می‌توان در نظر گرفت تا از طریق آنها با به‌کارگیری فرصت‌های موجود و قوت‌های داخلی منطقه اقدامات مؤثری برای ماندگاری جمعیت در مناطق روستایی انجام شود. در این راهبرد به اقداماتی نظیر بهره‌گیری از جاذبه‌های طبیعی و جاذبه‌های فرهنگی به‌منظور توسعه گردشگری روستایی در مسیر توسعه اشتغال‌زایی و تنوع شغلی، اقدامات اولیه دولت از قبیل عرضه تسهیلات و وام‌های کم‌بهره به روستاییان برای بسط و توسعه فعالیت‌های کشاورزی و مواردی از این دست اشاره شده است.

جدول ۵. راهبردهای تهاجمی پیشنهاد شده

قوت‌ها (S)	فرصت‌ها (O)
<p>S1- پایبندی به آداب و رسوم و سنت‌ها</p> <p>S2- برخورداری از روحیه همیاری و مشارکت</p> <p>S3- برخورداری از جاذبه‌های طبیعی</p> <p>S4- برخورداری از جاذبه‌های فرهنگی</p> <p>S5- قابلیت انجام فعالیت‌های کشاورزی</p>	<p>مؤلفه‌های داخلی و خارجی تأثیرگذار بر ماندگاری جمعیت در مناطق روستایی دهستان سلوک</p>
<p>استراتژی تهاجمی (S0)</p> <p>۱. بهره‌گیری از جاذبه‌های طبیعی و فرهنگی به‌منظور توسعه گردشگری به‌منظور توسعه اشتغال‌زایی و تنوع شغلی در منطقه</p> <p>۲. عرضه تسهیلات و وام‌های کم‌بهره از سوی دولت به کشاورزان به‌منظور بسط و توسعه فعالیت‌های کشاورزی و بهبود دسترسی به منابع آب کشاورزی</p> <p>۳. عرضه وام‌های کم‌بهره به‌منظور بسط و توسعه مسکن امن و مناسب</p> <p>۴. تأسیس صندوق‌های حمایتی و خرد روستایی به‌منظور توسعه کارآفرینی روستایی و حمایت از فعالیت‌های تولید</p>	<p>01- ارائه تسهیلات اعتباری و وام کم‌بهره از سوی دولت</p> <p>02- توجه دولت به روستاها در برنامه‌های توسعه</p> <p>03- تأمین بیمه‌های رایگان برای روستاییان</p> <p>04- امکان تأسیس صندوق‌های حمایتی و خرد روستایی</p> <p>05- گرایش به گردشگری روستایی</p> <p>06- تضمین خرید محصولات کشاورزی</p> <p>07- کارآفرینی به‌منظور تنوع فرصت‌های شغلی</p>

منبع: یافته‌های تحقیق، ۱۳۹۱

نتیجه‌گیری

امروزه یکی از چالش‌های اساسی فراروی جامعه روستایی کشورمان خروج نیروی فعال از روستا و روی آوردن آنها به شهر است، در حالی که قوانین محدودسازی جابه‌جایی‌ها نیز در مقابل آن ناتوان‌اند. از آغاز قرن اخیر سیاست‌های اتخاذشده در زمینه نوسازی اقتصادی و اجتماعی موجب پیدایش پدیده مهاجرت و شدت گرفتن فزاینده آن با گذشت زمان شده است. همین پویای مهاجرتی، مجموعه‌ای از تغییرات مهم و اساسی را در ساختار اقتصادی و اجتماعی کشور

پدید آورده است. با توجه به منابع نظریه‌ای تحقیق و مطالعات میدانی انجام‌شده در خصوص ماندگاری جمعیت در مناطق روستایی، پاسخ‌های عملی در دو بخش اقتصادی، و اجتماعی و محیطی نشان می‌دهند که بسط و توسعه فرصت‌های شغلی به‌منظور بهره‌گیری از قابلیت‌ها و مزیت‌های نسبی منطقه‌ای از مهم‌ترین راهبردهای ماندگاری جمعیت در مناطق روستایی است. همچنین یافته‌ها نشان می‌دهند که می‌توان از طریق توسعه کارآفرینی و نیز رویکرد مشارکتی به برنامه‌های توسعه روستایی ضمن تقویت روحیه و بسط انگیزه، زمینه‌های امیدواری را در روستاها تقویت کرد و از این طریق انگیزه ماندگاری در روستاها را تحکیم بخشید. اگرچه سیاست‌گذاری و برنامه‌های دولت نیز در خصوص مهاجرت مؤثر است. مدیران دولتی می‌توانند با اقداماتی چون حمایت از تولیدکنندگان داخلی، تضمین خرید محصولات کشاورزی و ایجاد بازارهای فروش داخلی و خارجی برای آنها بر مهاجرت مسلط شوند؛ و درمقابل برنامه‌ریزی‌های بخشی و قطب‌گرا می‌تواند نتایج معکوسی به‌دنبال داشته باشد.

منابع

- ازکیا، مصطفی و زارع، عادل و ایمانی، علی، ۱۳۸۷، رهیافت‌ها و روش‌های تحقیق کیفی در توسعه روستایی، تهران، نشر نی.
- بیک‌محمدی، حسن و مختاری ملک‌آبادی، رضا، ۱۳۸۲، تحلیلی جغرافیایی بر روند مهاجرت در استان خوزستان، مجله جغرافیا و توسعه، زاهدان، صص. ۲۱-۳۶.
- تودارو، مایکل، ۱۳۶۷، مهاجرت‌های داخلی در کشورهای در حال توسعه، ترجمه مصطفی سرمدی و پروین رئیسی، دفتر بین‌المللی کار، تهران.
- زنجانی، حبیب‌الله، ۱۳۸۰، مهاجرت، انتشارات سمت، تهران.
- شکویی، حسین، ۱۳۸۳، فلسفه‌های محیطی و مکتب‌های جغرافیایی، جلد دوم، انتشارات گیتاشناسی، تهران.
- عاشری، امامعلی، ۱۳۸۳، بررسی تأثیر فعالیت‌های عمرانی جهاد سازندگی بر تثبیت جمعیت روستایی در مقطع زمانی ۱۳۵۵ تا ۱۳۷۵، فصلنامه تحقیقات جغرافیایی، شماره ۱، سال نوزدهم، شماره پیاپی ۷۲.

محمد اکبرپور و همکاران _____ تبیین استراتژی مناسب ماندگاری جمعیت در سکونتگاه‌های روستایی

فیروزنیا، قدیر، ۱۳۸۵، تبیین استمرار کارکرد اقتصادی روستاهای در معرض تخلیه جمعیتی شهرستان قزوین، رساله دکتری، استاد راهنما: محمدحسن ضیاء توانا و عبدالرضا رکن الدین افتخاری، دانشگاه شهید بهشتی، دانشکده علوم زمین.

مرکز آمار ایران، ۱۳۸۵، سرشماری آماری نفوس و مسکن، شهرستان هشتگرد.

Balan, Jorge, 1996, **Demographic Trends and Migratory Movements form Latin America and Carabian**, OCDE, International conference on migration, Rome.

Fei, J.C.H. and Ranis, G., 1961, **A Theory of Economic Development**, Am. Econ Rev., PP. 533-565.

Lewis, W.A., 1954, **Economic Development with Unlimited Supplies of Labor**, Manchester School of Econ, Social study, 22, PP. 139-192.

