

طرح مرمت و احیاء مجموعه حجت آباد وزیر، پردیس وزیر

دکتر نریمان فرحزا

استادیار دانشکده هنر و معماری دانشگاه یزد و رئیس پژوهشکده معماری بومی



تصویر شماره ۱: نمایی از پردیس وزیر حجت آباد وزیر

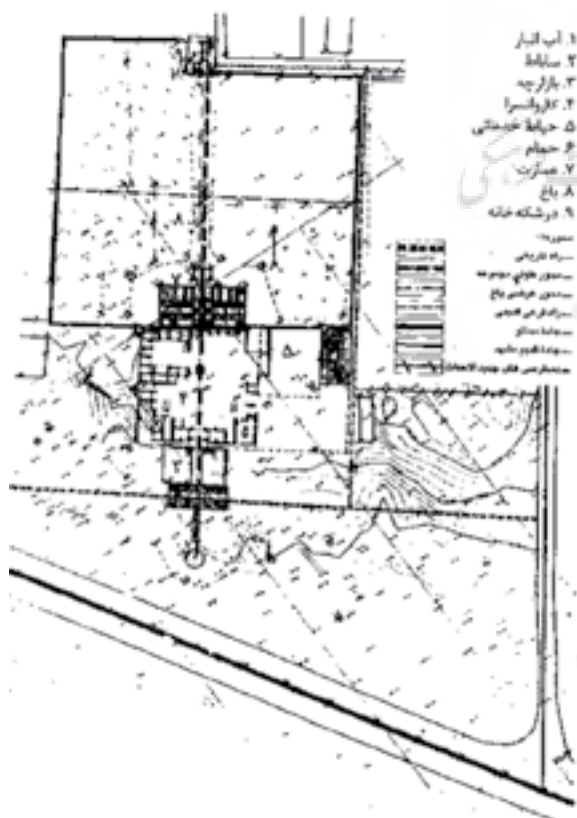
پردیس وزیر^[۱] واقع در حجت آباد وزیر در ۲۰ کیلومتری راه یزد به میبد در مسیر راه (جاده) کهن^[۲]، مجموعه‌ای از عناصر ارزشمند معماری شامل: آب انبار، سایاط، کاروانسرا، عمارت، حمام، باغ و درشکه خانه را شامل می‌شود که به همت سازمان میراث فرهنگی کشور غبار فراموشی ایام را از چهره می‌زداید.

نخستین بنای احداث شده در این مجموعه کاروانسرای است با دو حیاط اصلی و خدماتی که پیشینه‌ای بیش از دیگر ابنیه دارد، گرچه تاریخ دقیقی از زمان ساخت آن در دست نیست. فقط تنی چند از سیاحان دوره قاجار از آبادانی آن یاد کرده‌اند.^[۳] اما مجموعه مدارک و مستندات باقیمانده نزد خانواده وزیری و اشتیری، از جمله سنگ کتیبه آب انبار، نسخه خطی سفرنامه صفاء السلطنه نائینی و ظروف متعدد وقفی (برای برگزاری مراسم پذیرایی جشن نیمه شعبان)، حکایت از احداث باغ، عمارت و آب انبار در سال ۱۲۹۸ هـ.ق (حدود ۱۲۶۰ هـ.ش) دارد.

۱- برگرفته از گزارشات طرح مرمت و احیاء مجموعه حجت آباد وزیر، نریمان فرحزا و همکاران سازمان میراث فرهنگی طرح پردیسان ۱۳۸۰-۱۳۷۹.

۲- مرحوم آقای دکتر شیرازی در مورد راههای موسوم به راه ابریشم فرمودند که کالاهای مختلف در این مسیرها در حال جابجایی بوده و از آنجا که مهم‌ترین آن ابریشم بوده به این نام اشتهار یافته است. بنابراین تذکر، مناسب آن است که شاخه‌های فرعی آن راه کهن بنامیم.

۳- از جمله: صفاء السلطنه نائینی در اواخر قرن سیزدهم هجری قمری، ژنرال سرپرستی سایکس که در ۱۸۹۳ میلادی و ویلیام جکسون در ۱۹۰۳ میلادی.



تصویر شماره ۲: محور اصلی و طولی باغ بر اساس حرکت آب شکل گرفته است.



آب‌انبار و ساباط: در گذشته در مسیر عبور کاروانیان مسیره‌های سرپوشیده‌ای با امکان دسترسی به آب‌انبار و کاروانسرا برای اقامت کاروانیان در حجره‌های متعدد آن بود که نمونه‌های آن در میبد و گردفرامرز نیز یافت می‌شود. نمونه موجود در پردیس وزیر به مرور زمان لطمه‌های بسیار دیده است به طوری که در زمان احداث جاده سنتو آب‌انبار به کل ویران شده و متأسفانه تصویری از وضعیت سلامت آن در دست نبود و فقط با اتکاء به بزرگنمایی عکس هوایی سال ۱۳۳۵، توصیف‌های اهالی محل و مطالعات تطبیقی (آب‌انبارهای موجود در منطقه) امکان بازشناسی ساختار گذشته و طرح بازسازی آن فراهم آمد.^[۴]



تصویر شماره ۵: سال ۱۳۷۸: بی‌توجهی به مجموعه باعث تخریب و آسیب‌دیدگی عناصر مختلف مجموعه از جمله ساباط شده است.



تصویر شماره ۶: آب‌انبار با احداث جاده سنتو تخریب و مجدداً توسط اهالی بخشی از آن بازسازی می‌شود.^[۵]

بازارچه و کاروانسرا: این دو بنا که متصل به جبهه شمالی ساباط بوده‌اند به شدت آسیب دیده و در سال‌های گذشته برای استفاده به عنوان تعمیرگاه و گاو‌داری با لودر تخریب شده‌اند. در مطالعات و کاوش‌های گروه باستان‌شناسی فقط آثاری از پی‌ها و برخی قسمت‌های جرزها شناسایی شده‌اند. در مرکز حیاط کاروانسرا

۴- در مطالعات اخیر، نگارنده تصویری از آب‌انبار حجت‌آباد وزیر را در یکی از سفرنامه‌ها ملاحظه نموده که با مطالعات قبلی و استنتاجات آن مبنی بر هشت گوشه بودن بادگیرهای آب‌انبار مطابقت نداشته و ضرورت مطالعات عمیق تاریخی و به ویژه الزام به تهیه مستندات باستان‌شناسانه راه‌هنگام بازسازی موكداً یادآوری می‌نماید.

۵- بازسازی بادگیرها به شکل چهارگوش مورد پذیرش معمرین محلی نبوده و بر هشتگوشه بودن بادگیرها تأکید داشتند. بنابراین ضمن حفظ بخش چهارگوش تحتانی، قسمت فوقانی بادگیرها با تمهیداتی به شکل هشتگوش طراحی و ساخته شد.



تصویر شماره ۳

موقعیت جغرافیایی: حجت‌آباد علیا امروزه از روستاهای بخش اشکذر شهرستان یزد به شمار می‌آید که در مسیر ارتباطی اصلی میبد-یزد (جاده بین‌المللی سنتو) حدود ۲۰ کیلومتری شمال غربی یزد واقع است. سه راهی فعلی یزد-طبس میبد حدود یک کیلومتر با این روستا فاصله دارد. نزدیکترین منطقه شهری به روستای حجت‌آباد، منطقه شهری اشکذر است که از مجموعه‌های زیستی اشکذر، فیروزآباد و رضوانشهر (مجموعه) تشکیل شده است.

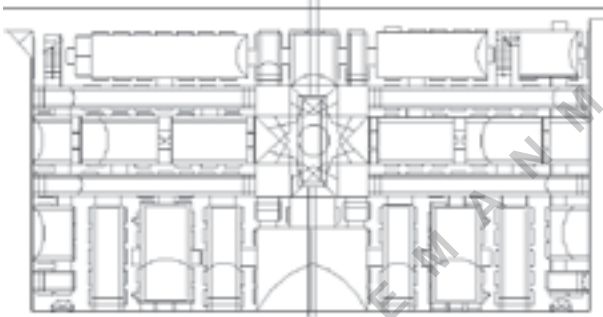
مجموعه باغ وزیر هم‌جوار بر شمال شرقی جاده ارتباطی است. جاده ارتباطی روستای حسن‌آباد از جنوب شرقی و شرق مجموعه می‌گذرد در شمال و شمال‌شرقی باغ‌ها و مزارع و خانه‌های روستایی به طور پراکنده مجموعه را در برگرفته‌اند. پارکینگ و تأسیسات میان جاده‌ای مسجد امام زمان (عج) در شمال غربی مجموعه استقرار دارند.

هرچند که ابنیه موجود، هر یک به تنهایی دارای ارزش‌های خاص معماری، زیبایی‌شناسی و مهندسی هستند، اما به نظر می‌رسد مجموعه یاد شده از حیث گردآوری این عناصر در کنار هم از امتیازات منحصر به فردی برخوردار است. در زیر توضیحات کوتاهی درباره هر یک از این عناصر آورده می‌شود.



تصویر شماره ۴: سال ۱۳۷۸: چشم‌انداز ساباط، محوطه و دورنمای عمارت، محوطه باز محدوده کاروانسرا است که پوشیده از شن و ریگ حاصل از وزش طوفان‌های موسمی منطقه بوده و به منظور احداث تعمیرگاه خودروهای سنگین در آن چند کامیون آجر خالی شده است.

در کنار اتاق‌های شکم دریده در طبقه اول، مجموعه‌ای با سیالیت فضایی خاص ایجاد نموده است. بخش‌های شرقی و غربی بنا و همچنین قسمت‌هایی از جداره‌های داخلی دچار آسیب دیدگی شده و از بازشوهای بنا اثری ملاحظه نمی‌شود.



تصویر شماره ۹: نقشه طبقه همکف عمارت



تصویر شماره ۱۰: عمارت پیش از عملیات مرمت (کوشک) ۱۳۷۸

حمام: حمام حجت‌آباد در کنار حیاط خدماتی کاروانسرا و در گوشه جنوبی باغ وزیر قرار دارد و در این جبهه به دیوار باغ چسبیده است. سردر ورودی این حمام داخل معبری در مجاورت باغ و رو به جبهه شمال شرقی باز می‌گردد. از مجموعه مطالعات صورت گرفته برمی‌آید که حمام برای اهالی و کاروانیان به صورت مشترک مورد استفاده قرار می‌گرفته است. همانند بیشتر حمامها از دو حمام بزرگ و کوچک (بنابر ساعت مورد استفاده به صورت مردانه و زنانه) تشکیل شده است. این بنا نیز در اثر متروکه شدن مجموعه به شدت آسیب دیده و انباشته از شن و ریگ روان بوده است.



تصویر شماره ۱۱: سال ۱۳۷۸ سردر ورودی حمام و آسیب‌های وارده، در پس زمینه تصویر طبقه اول جبهه جنوب شرقی اصطلاحاً شرقی عمارت دیده می‌شود.

درشکه‌خانه: در انتهای باغ عمارت ورودی و یا درشکه‌خانه قرار دارد که در ضمن محل نگهداری چهارپایان بوده است. این بنا بیشترین آسیبه‌ها را متحمل شده و ضمن تخریب تدریجی بخش فوقانی، در تعریض معبر انتهایی باغ بخش قابل ملاحظه‌ای از طبقه همکف از بین رفته بود.

آثار یک پایاب در مرکز حیاط ملاحظه می‌شود. این پایاب در عمق کمی بیش از ۱۵۰ سانتی‌متر نسبت به کف سطح حیاط کاروانسرا به آب قنات دسترسی پیدا می‌کند. ساختمان کاروانسرا به‌ویژه بخش شمالی آن با ساخت خانه‌ای روستایی حوالی سال ۱۳۴۰ و پیش از آن نیز با برپایی عمارت اصلی وزیر دگرگون شده و ظاهراً بخشی از ساختمان جبهه شمالی کاروانسرا برای ساخت عمارت تغییر شکل یافته است.^[۶]



تصویر شماره ۷: آثار باقیمانده از طاق‌نماهای بازارچه و پی‌ها و پایه‌های کاروانسرا پس از عملیات کاوش و پاکسازی محوطه

باغ و عمارت حجت‌آباد وزیر: باغ دارای شکلی چهارگوش بوده و از کشیدگی مرسوم در باغهای ایرانی برخوردار نیست. دو محور متعامد در آن، چهار بخش مجزا را به وجود آورده و در محور اصلی باغ امتداد جریان آب از حوض پیشخان عمارت با دو جوی موازی امتداد یافته و به شکل میانکرت تا بنای ورودی (درشکه‌خانه) ادامه می‌یافته که حدفاصل دو جوی محل پرورش گل محمدی بوده است.^[۷]



تصویر شماره ۸: محور انتقال آب در باغ توسط یکی از جوی‌های میانکرت منتهی به درشکه‌خانه (جوی سمت راست حذف شده)

بنای مشرف به باغ با ارزش‌ترین اثر در مجموعه بوده و ساختمانی است دو طبقه که طبقه همکف با اختلاف سه پله از سطح باغ بالاتر قرار گرفته که البته بخش حوض‌خانه به دلیل حرکت ثقلی آب در تراز باغ قرار دارد. دسترسی به داخل بنا از سه جبهه امکان‌پذیر است و اصولاً شفافیت بنا در جلب و جذب باد و ایجاد امکان نگاه به مناظر اطراف اجازه ورود از تمامی نقاط را به مراجعه‌کننده می‌دهد.

ورودی اصلی مشتمل بر یک ایوان رفیع (بلندترین نقطه بنا بام ایوان ایوان است) که مستقیماً به حوضخانه متصل می‌گردد. ایوان، حوض‌خانه و شاه‌نشین‌های مشرف بر آن در دو طبقه (همکف و اول)، به همراه اتاق‌های جانبی مجاور این فضا به علاوه دو حیاط

۶- گزارشیان عمران، گزارش باستانشناسی حجت‌آباد وزیر، سازمان میراث فرهنگی کشور، ۱۳۷۹.

۷- در حال حاضر تنها یکی از این جویها فعال و دیگری پر شده است. انتقال آب به مزارع اطراف از سوی اهالی بدون در نظر گرفتن تبعات آن باعث بالا رفتن تراز آب و جوی موجود گردیده است.



و امروز ، حجم تردها ، رفاهطلبی روزافزون ، امکان ارتباط مجازی ، ارتقاء سطح بهداشت ، ایمنی و ... نهایتاً رعایت ضوابط ، مقررات و آییننامهها از اهم موارد قابل ذکر است .

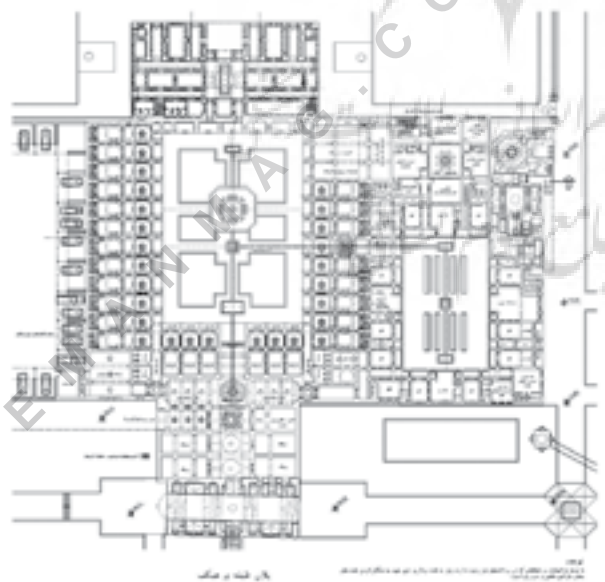
طرح جامع محوطه: به منظور انتظام و انسجام مجموعه فعالیتها ، مطالعات و طرحی به وسعت چهار هکتار در محوطه و حوزه نفوذ بلافصل مجموعه انجام و آثار باقیمانده در محوطه از جمله مسیر تاریخی و امتداد مسیر قناتهای بایر بازنمایی گردید. طرح محوطه ضمن تأمین امکانات مورد نیاز گروههای مختلف مسافری به امکان گذراندن اوقات فراغت اهالی نیز توجه ویژه داشته است .

حفاظت ، مرمت و احیاء بناها

آب‌انبار و ساباط: همچون گذشته و بدون هیچگونه دخل و تصرفی این دو بنا با عملکرد گذشته مرمت و احیاء گردیدند. آب‌انبار منبع ذخیره آب به ویژه در تابستان و ساباط محل اقامت و پذیرایی کوتاه‌مدت مسافران و امکان ورود به مجموعه از جبهه جنوبی را فراهم می‌آورد .



تصویر شماره ۱۴



تصویر شماره ۱۵: طرح بازسازی کاروانسرا

کاروانسرا و بازارچه: تأمین مایحتاج مختلف مسافری و فرصت آشنایی با تولیدات بومی اعم از اغذیه و نوشیدنیهای محلی و همچنین صنایع دستی منطقه در بازارچه حد فاصل ساباط و کاروانسرا



تصویر شماره ۱۲: ۱۳۷۸: درشکه‌خانه و آسیبهای متعدد وارده بر آن

طرح حفاظت ، مرمت و احیاء مجموعه

مبانی نظری: حداقل دخالت ممکن در مجموعه و بازنمایی مجدد روحیه گذشته بناها با مطالعات گسترده و ژرف به عنوان بیانیه بنیادین در مطالعات و طرح کل مجموعه مد نظر بوده است. اگر بنا به ضرورتی ویژه ، دخل و تصرفی در بنایی صورت گرفته بازگشتپذیر بودن آن حتی‌المقدور در دستور کار قرار داشته است .

اعطای عملکرد مطابق با گذشته و یا همسو با عملکرد تاریخی بنا از دیگر موارد قابل ذکر در این رابطه است. احیاء کارکردهای تاریخی مجموعه اعم از بازنمایی امتداد جاده کهن و خدمات بین راهی آن ، اقامت کوتاه و بلندمدت ، سادهترین پذیرایی تا نوع متعارف و بعضاً مفصل آن ، امکانات بهداشتی-تفریحی و گذراندن اوقات فراغت برای مسافران و همچنین اهالی مورد تدقیق قرار گرفته است. توجه به جذب اهالی بومی به سوی مجموعه و همچنین کارآفرینی برای ایشان از ابتدای تجهیز کارگاه مورد نظر بوده و یکی از ارکان پیشرفت و موفقیت آن بوده و خواهد بود .



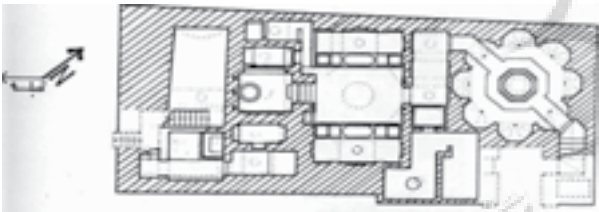
تصویر شماره ۱۳: طرح بازنمایی محوطه پیرامون مجموعه

به موازات این تصمیم توجه به تغییرات عمده در رفتارها ، نیازها و امکانات معاصر مد نظر قرار گرفته و متناسب با هر یک پیشنهاد ویژه‌ای ارائه شده است. تفاوت عمده در سرعت جابجایی گذشته



تصویر شماره ۱۹: چشم انداز درون به بیرون از محل شاه نشین عمارت

حمام: بازکاربری عملکرد گذشته و به ویژه آداب قابل تکرار آن در طرح مرمت این بنا مد نظر قرار داشته و با مختصر کاست افزودهایی فعالیت های بهداشتی تفریحی در آن دنبال خواهد شد. وجود دو حمام کوچک و بزرگ همچون گذشته امکان برنامه ریزی برای مراجعین مختلف را فراهم می آورد.

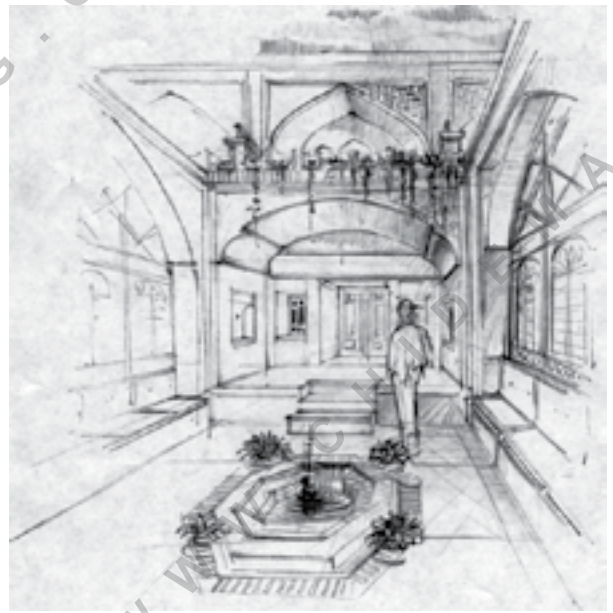


تصویر شماره ۲۰: برش افقی حمام



تصویر شماره ۲۱: چشم انداز بیرونی حمام، باغ و درشکه خانه پس از مرمت

امکان پذیر خواهد بود. بازسازی کاروانسرا براساس مطالعات صورت گرفته و تدارک مجدد روحیه گذشته این بنا از نقاط قوت مجموعه در جذب گردشگران خواهد بود.



تصویر شماره ۱۶: طرح بازنمایی بخش های داخلی کاروانسرا

عمارت و باغ: طرح مرمت و احیاء عمارت و باغ بلافصل همانند دیگر نقاط مجموعه با هدف اعاده وضعیت گذشته صورت پذیرفته است. تأمین دسترسی های مناسب و تسهیل حرکت در نقاط مختلف و متنوع باغ و بنا، حکایت هایی ناب از ارزش های ویژه فضاها و چشم اندازها در معماری ایران برای گردشگران و مراجعین خواهد داشت. عمارت با عملکرد سرسرا و پیشخوان پذیرش، به علاوه امکان صرف غذا در وعده های مختلف پذیرای میهمانان خواهد بود.



تصویر شماره ۱۷: چشم انداز عمارت از درون باغ



تصویر شماره ۱۸: چشم انداز درونی عمارت در حیاط طبقه دوم



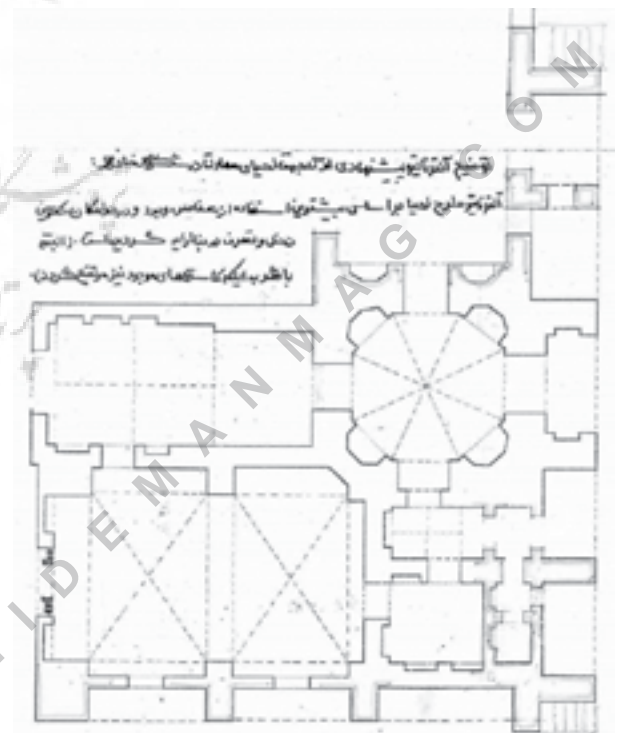


تصویر شماره ۲۴: عمارت درشکه خانه پس از بازسازی



تصویر شماره ۲۳: سردر ورودی و بام حمام پس از پاکسازی و مرمت

درشکه خانه: گروه‌های گردشگری با هماهنگی قبلی از طریق این ورودی خوشآمدگویی شده و مورد پذیرش میزبانان قرار خواهند گرفت. امکان گشت و گذار درون کشتخونه‌های اطراف و برگزاری گشت‌های کویرنوردی از این مبدأ امکان‌پذیر خواهد بود. مناسب‌ترین چشم‌انداز باغ و در تداوم آن شاکله کلی عمارت، با گذر از هشتی این بنا تدارک دیده شده است. ■



تصویر شماره ۲۲: برش افقی درشکه خانه

منابع

- ۱- جکسن آبراهام رویلیامز، ایران در گذشته و حال، برگردان منوچهر امیری و فریدون بدره‌ای، چاپ دوم، تهران، ۱۳۵۷.
- ۲- کاراآزبان عمران، گزارش باستان‌شناسی حجت‌آباد وزیر، سازمان میراث فرهنگی کشور، ۱۳۷۹.
- ۳- فرح‌زاد نریمان، مجموعه گزارشات طرح مرمت واحیاء مجموعه وزیر، سازمان میراث فرهنگی کشور، طرح پردیسان، ۱۳۸۱.
- ۴- فرح‌زاد نریمان، گزارش مرحله دوم طرح مرمت واحیاء پردیس وزیر، سازمان میراث فرهنگی کشور، طرح پردیسان، ۱۳۸۶.
- ۵- سایکس، سرپرستی، ده هزار مایل در ایران، برگردان حسین سعادت‌نوری، چاپ دوم، این سینا، تهران، ۱۳۶۶.
- ۶- صفاء اسلطنه نایینی، تحفة الفقرا، به اهتمام محمد گلین، نشر اطلاعات، ۱۳۶۶.