

برآورد و سطح‌بندی توسعه محله‌ای با تأکید بر مؤلفه‌های سرمایه اجتماعی (مطالعه موردی: محلات شهر ابرکوه)

کرامت‌اله زیاری: استاد جغرافیا و برنامه‌ریزی شهری، دانشگاه تهران، تهران، ایران
علی طاوسیان: کارشناس ارشد جغرافیا و برنامه‌ریزی شهری، دانشگاه یزد، یزد، ایران
محمدعلی سلمانی: کارشناس ارشد جغرافیا و برنامه‌ریزی شهری، دانشگاه یزد، یزد، ایران
حجت رضایی: دکتری جغرافیا و برنامه‌ریزی روستایی، دانشگاه تهران، تهران، ایران *

چکیده

در کشورهای جهان سوم وجود انواع دوگانگی‌های نامطلوب نظیر؛ دوگانگی منطقه‌ای به دلایل متعددی همچون کم و کیف میزان سرمایه اجتماعی در مسیر توسعه‌یافتگی آن‌ها مشکلاتی ایجاد می‌کند. به همین خاطر نخستین قدم در برنامه‌ریزی، خصوصاً در برنامه‌ریزی توسعه شهری شناخت صحیح از وضعیت فعلی مناطق شهری است. لذا با توجه به اهمیت این موضوع، پژوهش حاضر سعی بر آن دارد تا محله‌های شهری ابرکوه را با تأکید بر شاخص‌های سرمایه اجتماعی سطح‌بندی نماید. روش تحقیق در این بررسی از نوع توصیفی-تحلیلی بوده که آمار و اطلاعات آن از طریق روش‌های میدانی به دست آمده است. جامعه آماری این پژوهش شامل خانوارهای ساکن در محله‌های ۹ گانه شهری ابرکوه است که با استفاده از فرمول کوکران ۲۶۳ نمونه به منظور جمع‌آوری داده‌های مورد نیاز انتخاب گردید. همچنین آزمون پیش‌آهنگی برای بدست آوردن ضریب اعتبار پرسشنامه انجام گرفت که ضریب اطمینان آلفای کرونباخ ۰.۷۸، حاکی از مناسب بودن ابزار پژوهش بوده است. در این پژوهش به منظور وزن دهی شاخص‌ها از تکنیک دلفی و به منظور تحلیل داده‌ها در راستای سطح‌بندی محله‌های شهری از تکنیک ELECTRE استفاده گردیده است. نتایج تحقیق حاکی از آن است که محلات نظامیه، طاووس و دروازه میدان با توجه به مؤلفه‌های سرمایه اجتماعی به ترتیب در رتبه‌های یک تا سه و محلات جهانستان، نبادان و گلکاران به ترتیب در رتبه‌های هفت تا نه از سطح‌بندی توسعه محله‌ای قرار گرفته‌اند.

واژه‌های کلیدی: سرمایه اجتماعی، توسعه‌یافتگی، همبستگی اجتماعی، تکنیک دلفی، الکتور

۱. مقدمه

۱-۱ بیان مسأله

امروزه با عنایت به مفهوم سرمایه اجتماعی می‌توان توسعه را غنی‌سازی کنش‌های اجتماعی ناشی از افزایش تعاملات به مشارکت و اعتماد اجتماعی دانست. در این صورت گذر به توسعه از مسیر ایجاد نهادها، تعادل‌های ارزشی، باورها و هنجارها و ساختارهای مولد و مشوق سرمایه اجتماعی امکان‌پذیر است (تشکر و معینی، ۱۳۸۱: ۳۷). در مباحث مربوط به توسعه محله‌ای نیز یکی از مفاهیم اساسی، توجه به رویکردهای غالب در سرمایه اجتماعی است، مفهومی که تا کنون کمتر به آن پرداخته شده است و شاید بتوان در صورت کاربست اصول آن برخی از نیازمندی‌های عرصه‌های جمعی در محله را زنده ساخت و روح تعامل، اعتماد و کار جمعی را در نظام فعلی شهرسازی و شهرنشینی مورد توجه قرار داد (عبداللهی، ۱۳۹۲: ۱۶۴).

در دیدگاه‌های سنتی، مدیریت توسعه، سرمایه‌های اقتصادی، فیزیکی و نیروی انسانی مهم‌ترین نقش را ایفاء می‌کردند؛ اما در حال حاضر گفته می‌شود برای توسعه بیشتر از آن چه به سرمایه اقتصادی، فیزیکی و انسانی نیازمند باشیم، به سرمایه اجتماعی نیازمندیم. از اینرو، موضوع سرمایه اجتماعی به عنوان یک اصل محوری برای دستیابی به توسعه محسوب شده و مدیرانی موفقند که بتوانند درک درستی از اهمیت و کارکرد سرمایه اجتماعی داشته باشند. بنابراین سرمایه اجتماعی که در واقع از ارزش‌ها و هنجارهای جامعه،

استحکام تعهدات متقابل بین افراد، گروه‌ها و تا حدود زیادی مشارکت اجتماعی تأمین می‌شود حافظ جامعه و گروه‌های اجتماعی در بحران‌های سیاسی، اقتصادی و اجتماعی است و می‌تواند از توقف جامعه در مرحله عقب‌ماندگی جلوگیری کرده و آن را به سمت توسعه پیش برد. این امر نیز در مورد مناطق خرد نیز صادق است به نحوی که نتایج تحقیقات در کانادا و آمریکا نشان می‌دهد که سرمایه اجتماعی یک شرط لازم برای شکل‌گیری توسعه محله‌ای شهری است؛ چرا که روابط و همبستگی درون‌شبکه‌ای (محله) را بهبود بخشیده و بدین ترتیب، دسترسی به منابع بیرونی را بهبود می‌بخشد (Dale & Newman, 2010: 5). از سوی دیگر، برخی معتقدند اهمیت سرمایه اجتماعی در شکل‌گیری محله‌های پایدار شهری، از آن جهت مورد توجه است که خودکفایی اقتصادی را به دنبال دارد (Barton, 2000: 15). در این میان، توجه به اصول روان‌شناسانه وجود سرمایه اجتماعی در محله از نظر پنهان نیست؛ وجود حس هویت، احساس امنیت، روابط متکی بر اعتماد متقابل و وجود همبستگی اجتماعی میان ساکنان همگی اهمیت وجود این نوع از سرمایه در محله را نشان می‌دهند (اردشیری و همکاران، ۱۳۹۱: ۳۱).

نکته قابل توجه آن است که سرمایه اجتماعی به طور یکنواخت در سطح محلات شهری شکل نگرفته است. به نحوی که تفاوت میان گونه‌های مختلف سرمایه اجتماعی و نحوه شکل‌گیری آن؛ باعث گردیده است که شاهد توسعه‌یافتگی و توسعه‌نیافتگی

مناطق در سطح کلان و خرد همچون محلات شهری گردیم. بر این اساس با توجه به این که در گستره ملی ایران از یک سو شاهد گسترده‌گی جغرافیایی تنوع جمعیت، تعدد قومیت‌ها و خرده‌فرهنگ‌ها هستیم و از دیگر سو نوعی انسجام اجتماعی دیر پا در آن قابل مشاهده است (شیانی و موسوی، ۱۳۹۰: ۹۴)، که سنجش آن در نقاط شهری و روستایی ایران می‌تواند دست آورده‌ای قابل ملاحظه‌ای را به منظور برنامه‌ریزی بهینه در بر خواهد داشت. بنابراین با توجه به اهمیت این موضوع و همچنین تنوع سرمایه اجتماعی در محلات شهری منطقه مورد مطالعه به سؤالات زیر پاسخ دهد:

- نحوه پراکنش فضایی سرمایه اجتماعی در محلات نه گانه شهر ابرکوه چگونه است؟

- چه عواملی بر نوع پراکنش فضایی سرمایه اجتماعی در محلات نه گانه شهر ابرکوه تأثیرگذار بوده است؟

۱-۲- ضرورت تحقیق

توسعه محلات شهری در ابعاد عینی بیشتر ناظر بر بالا بردن سطح زندگی عمومی از طریق ایجاد شرایط مطلوب و بهینه در زمینه‌های فقرزدایی، تغذیه، بهداشت، اشتغال، آموزش و چگونگی گذران اوقات فراغت است. پس برای تحقق توسعه شهری که به دنبال بهبود بخشیدن به وضعیت اجتماعی، اقتصادی و فرهنگی افراد یک جامعه است شکل‌گیری و تقویت سرمایه اجتماعی لازم است. در جوامع شهری امروز با وجود سرمایه‌های فیزیکی، اقتصادی

و انسانی فراوان، کندی در روند توسعه شهری مشهود است که به نوعی خلاء سرمایه اجتماعی را نشان می‌دهد. سرمایه اجتماعی به عنوان مجموعه هنجارهای نظام اجتماعی از یک طرف موجب ارتقای سطح همکاری‌های اعضای جامعه با یکدیگر و از طرف دیگر نیز باعث کاهش هزینه‌های تبادلات می‌گردد. بنابراین با توجه به اهمیت این موضوع در ابعاد توسعه؛ توجه به مفهوم سرمایه اجتماعی و سنجش آن؛ روش و راهکار مناسبی است تا مسئولان برنامه‌ریزی بتوانند امور جامعه و مسائل محلی را مورد بازاندیشی قرار داده، تصمیم‌های مؤثرتری برای برنامه‌ریزی گرفته و ضمن جلوگیری از فرسایش این سرمایه مهم و تأثیرگذار در امر توسعه؛ انسجام جامعه را گسترده‌تر و تثبیت نمایند.

۱-۳- پیشینه پژوهش

از جمله پژوهش‌هایی که از نظر سنجش سرمایه اجتماعی قابل ارجاع است به اجمال می‌توان به موارد ذیل اشاره کرد:

فاکس و گرشمن (۲۰۰۰)، در مقاله خود تحت عنوان بانک جهانی و سرمایه اجتماعی: تجارب حاصل از ده پروژه توسعه روستایی در فیلیپین و مکزیک نتیجه می‌گیرند که نتایج این پروژه‌ها دارای پیامدهای مفهومی و سیاسی برای درک پویایی سیاسی در جهت ایجاد محیط‌های مناسب برای انباشت سرمایه اجتماعی به نفع فقرای روستایی است (Fox & Gershman, 2000: 399). لی و همکاران (۲۰۰۵)، در مقاله‌ای تحت عنوان سرمایه اجتماعی و اعتماد

که شرایط اجتماعی و فرهنگی تأثیرگذار باعث افزایش سرمایه اجتماعی شده است (Lee & Others; 2005: 109).

اجتماعی، مشارکت مدنی و اعتماد اجتماعی دچار واگرایی اساسی شده است. در نتیجه این شرایط دستیابی به الگوی محله پایدار در چشم‌انداز شهرهای ایران و به ویژه کلان‌شهرها با الویت تقویت ابعاد و مؤلفه‌های سرمایه اجتماعی مبتنی بر اعتماد، حس تعلق، همبستگی اجتماعی محله‌ای و اجتماع محور بودن مدیریت شهری در ایران میسر است (عبدالهی، ۱۳۹۲: ۱۶۳).

با توجه به اینکه پژوهش حاضر به سطح‌بندی محلات شهری ابرکوه با استفاده از تکنیک الکترون می‌پردازد، می‌توان گفت اکثر پژوهش‌هایی که با استفاده از این تکنیک صورت گرفته است در زمینه رشته مدیریت همچون مقاله محقر و همکاران (۱۳۹۱) و مقاله کزازی و همکاران (۱۳۹۰) اشاره نمود و تنها یک مقاله در زمینه جغرافیا توسط سلمانی و همکاران (۱۳۹۲) با عنوان درجه‌بندی سکونتگاه‌های روستایی برای توسعه گردشگری بیابان صورت گرفته است.

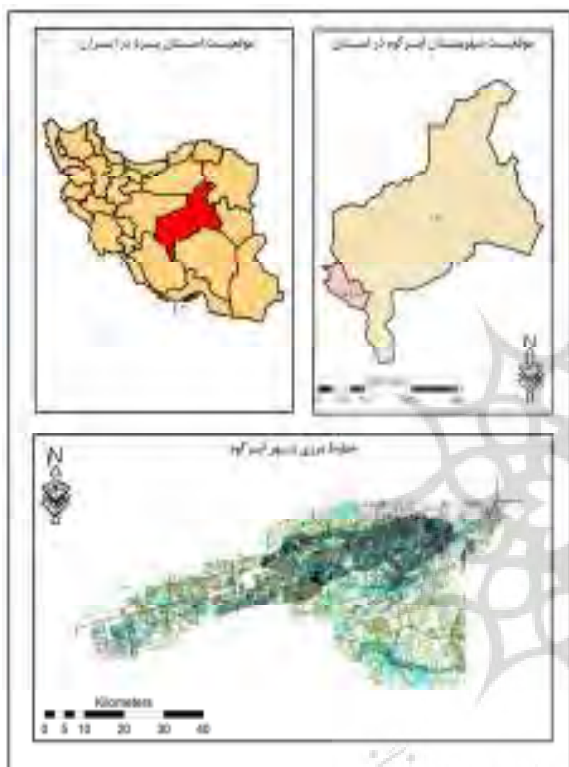
۱-۴- روش تحقیق

روش مورد استفاده در پژوهشی که نوشتار حاضر بر اساس بخشی از یافته‌های آن تدوین گردیده، پیمایش با تکنیک گردآوری اطلاعات از طریق پرسش‌نامه بوده که به صورت مراجعه حضوری به افراد تکمیل شده است. جامعه آماری این پژوهش ساکنین ۹ گانه محلات شهر ابرکوه می‌باشند که این محلات بر

اجتماعی در بریتانیا به بررسی عوامل تعیین‌کننده اجتماعی- فرهنگی در سرمایه اجتماعی و تأثیر آن در اعتماد اجتماعی پرداخته‌اند که نتایج نشانگر این است شیانی و موسوی (۱۳۹۰)، در مقاله خود به تحلیل وضعیت سرمایه اجتماعی در شهر کرمان پرداخته‌اند. نتایج یافته‌های ایشان نشان می‌دهد سرمایه اجتماعی در شهر کرمان در حد متوسط برآورد شده که دارای چندگانگی در ابعاد و مؤلفه‌ها است. در برخی ابعاد می‌توان گونه سنتی سرمایه اجتماعی و در برخی مؤلفه‌ها غلبه اشکال نوین را مشاهده کرد (شیانی و موسوی، ۱۳۹۰: ۹۳). اردشیری و همکاران (۱۳۹۰) در مقاله خود به بررسی نقش و جایگاه ساختار کالبدی محله‌های شهری بر شکل‌گیری سرمایه اجتماعی پرداخته و اذعان نموده‌اند که میان شکل‌گیری روابط اجتماعی درون شبکه در محله، که موجبات شکل‌گیری سرمایه اجتماعی را فراهم می‌آورد، با میزان پایداری محله ارتباط تنگاتنگی وجود دارد. در محله‌های که مناسبات اجتماعی در طول سالیان به واسطه روابط چهره به چهره میان ساکنان شکل گرفته است، درجه بالاتری از اعتماد، امنیت، کنش متقابل، همبستگی و انسجام اجتماعی وجود دارد (اردشیری و همکاران، ۱۳۹۰: ۳۵).

عبدالهی در مقاله خود (۱۳۹۲) به ارزیابی ابعاد اجتماعی محله‌های شهری شیراز در چارچوب دیدگاه سرمایه اجتماعی پرداخته و نتیجه گرفته است که در پی تغییرات و شرایط فعلی حاکم بر محله‌های شهری، بعد اجتماعی به ویژه حس تعلق، تعهد

مربوط به ماه‌های تیر و دی است. جمعیت شهر ابرکوه بر اساس سرشماری سال ۱۳۹۰ بالغ بر ۳۱۳۷۶ نفر است. بر اساس آمار شبکه بهداشت در سال ۱۳۹۲ این شهر دارای نه محله بالغ بر ۱۶۶۸۵ نفر جمعیت بوده است.



شکل (۱): موقعیت سیاسی شهر ابرکوه در شهرستان، استان و کشور

۲- چهارچوب نظری تحقیق

۲-۱- سرمایه اجتماعی

در ادبیات علوم سیاسی، جامعه‌شناسی و انسان‌شناسی، سرمایه اجتماعی به مجموعه‌ای از هنجارها، ارزش‌ها، شبکه‌ها و سازمان‌هایی اشاره می‌کند که مردم از طریق آن‌ها به توانایی‌ها و ظرفیت‌ها و استعداد خود می‌رسند که این توانایی‌ها

اساس آمار برآورد شده توسط شبکه بهداشت در سال ۱۳۹۲؛ ۱۶۶۸۵ نفر جمعیت داشته‌اند. بر اساس فرمول کوکران با مقداری خطای ۰.۰۶؛ ۲۶۳ نمونه به منظور جمع‌آوری اطلاعات تعیین و نسبت به میزان جمعیت هر محله، توزیع گردیده است. به منظور عملیاتی کردن تعریف سرمایه اجتماعی، شاخص‌ها و معرف‌های متعددی مطرح و پس از ارزیابی اعتبار صوری (Face Validity) از طریق کسب نظرات استادان و صاحب‌نظران؛ ارتباط و پیوستگی بین عناصر با انجام دو بار پیش‌آزمون و محاسبه ضرایب آلفای کرونباخ صورت گرفت. ضریب آلفای کرونباخ ۰.۷۸ تأیید‌کننده روایی محتوایی و پایایی بسیار بالا و معنادار مقیاس سرمایه اجتماعی بود. در ادامه به منظور وزن دهی شاخص‌ها از تکنیک دلفی و به منظور سطح‌بندی محلات شهری از تکنیک الکترون استفاده شده است.

۱-۵- منطقه مورد مطالعه

شهر ابرکوه، نزدیک‌ترین نقطه شهری به مرکز جغرافیایی ایران در حد فاصل ۵۲ درجه و ۵۰ دقیقه تا ۵۴ درجه و ۱ دقیقه طول شرقی و ۳۰ درجه و ۳۰ دقیقه تا ۳۱ درجه و ۳۵ دقیقه عرض شمالی در غرب استان یزد با ۱۵۵۰ متر ارتفاع از سطح دریای آزاد واقع شده است. این شهر در منطقه‌ای دشتی و در مسیر جاده یزد - شیراز واقع گردیده و از دو طرف توسط ارتفاعات کوه سفید و قنبره در جنوب شرق و کوه اعلا در شمال غرب محصور شده است. این منطقه دارای آب‌وهوای گرم و خشک نیمه‌کویری است. متوسط بارندگی ۶۸ میلی‌متر در سال، حداقل و حداکثر دما در منطقه ۴۱/۶، ۵/۲- سانتی‌گراد بوده و

کند (Colman; 1988: 95). بنابراین از دیدگاه کلمن، سرمایه اجتماعی عبارت است از ارزش آن جنبه از ساختار اجتماعی که به عنوان منابعی در اختیار اعضا قرار می‌گیرد تا توانایی رسیدن به اهداف خود را به دست آورند. به عبارت دیگر کلمن از سرمایه اجتماعی تعریفی کارکردی ارائه داده است (Colman; 1990: 241).

فوکویاما، کوهن^۳ و پرساک^۴ (۲۰۰۲)، سرمایه اجتماعی را اساسی از ارتباطات فعال در میان مردم توصیف می‌کنند که شامل: اعتماد، درک متقابل، ارزش‌ها و رفتارها است که باعث به هم پیوستن اعضای شبکه‌های انسانی، گروه‌ها و ایجاد تعاون بین آنها می‌شود (Alik & Realo, 2004: 38). به عبارت دیگر از دیدگاه فوکویاما، سرمایه اجتماعی، مجموعه هنجارهای موجود در سیستم اجتماعی است که موجب ارتقای سطح همکاری اعضای آن جامعه گردیده و موجب پایین آمدن سطح هزینه‌های تبادلات و ارتباطات می‌گردد. بر اساس این تعریف مفاهیمی نظیر جامعه مدنی و نهادهای اجتماعی نیز دارای ارتباطات مفهومی نزدیک با سرمایه اجتماعی می‌گردند (آریان پور، ۱۳۸۷: ۱۵۷).

۲-۲- مؤلفه‌های سرمایه اجتماعی

▪ اعتماد اجتماعی^۵: اعتماد به عنوان یکی از مهم‌ترین عناصر تشکیل‌دهنده سرمایه اجتماعی، از شرایط و الزامات کلیدی موجودیت هر جامعه

به افراد قدرت تصمیم‌گیری و سیاست‌گذاری می‌دهد (Serageldin and Grootaet, 2000: 44-45).

فیلد^۱ آن را در واژگانی کوتاه مسئله روابط تعریف می‌کند یا فوکویاما^۲ آن را ذخیره جامعه از ارزش‌های مشترک می‌داند. پوتنام یکی از اندیشمندان تاثیرگذار در این زمینه، سرمایه اجتماعی را به عنوان اعتماد، هنجارها و شبکه‌های پیوند تعریف می‌کند که همکاری در جهت کسب منافع متقابل را تسهیل نموده و نتیجه آن، انواع متفاوتی از کنش جمعی است (Walters, 2002: 377)؛ عباس زاده و همکاران، (۱۳۹۰: ۳۳) سرمایه اجتماعی حاصل انباشت منابع بالقوه و یا بالفعلی مانند (تخصص‌ها و مهارت‌ها) است که مربوط به مالکیت یک شبکه بادوام از روابط کم و بیش نهادینه شده در بین افرادی است که با عضویت در یک گروه ایجاد می‌شود. سرمایه اجتماعی مجموعه هنجارهای موجود در سیستم‌های اجتماعی است که موجب ارتقای سطح همکاری اعضای آن جامعه گردیده و موجب پایین آمدن سطح هزینه‌های تبادلات و ارتباطات می‌گردد (منظور و یادی پور، ۱۳۸۷: ۱۴۳).

کلمن مفهوم سرمایه اجتماعی را به مثابه ابزار تحلیلی برای پژوهش‌های اجتماعی می‌داند. او بر این باور است که سرمایه اجتماعی در روشن ساختن یکی از مشکلات مهم تحلیل اجتماعی یا آنچه پیوند خرد و کلان نام گرفته است نقش مؤثری را می‌تواند ایفا

3. Cohen
4. Presoak
5. Social Trust

1. Field
2. Fukuyama

باشد. همبستگی و انسجام، احساس مسئولیت بین چند نفر یا چند گروه است که از آگاهی و اراده برخوردار باشند و حائز یک معنای اخلاقی است که متضمن وجود اندیشه یک وظیفه یا الزام متقابل است و نیز یک معنای مثبت از آن برمی‌آید که وابستگی متقابل کارکردها، اجزا و یا موجودات در یک کل ساخت‌یافته را می‌رساند (بیرو، ۱۳۷۰: ۴۰۰).

■ آگاهی اجتماعی: آگاهی و شناخت به ویژه در دنیای مدرن نقش فوق‌العاده‌ای در زندگی بشر بازی می‌کند. امروزه دانایی و اطلاعات به عنوان سرمایه‌ای عظیم در تحولات اجتماعی نقش آفریده شده و روز به روز ابعاد گسترده‌ای را چه در سطح و چه در عمق پیدا می‌کند تا جایی که یکی از عوامل مهم دستیابی جوامع به سرمایه اجتماعی کسب آگاهی است. آگاهی اجتماعی شامل مجموعه‌ای از افکار، عقاید و حساسیت نسبت به زندگی و توجه به هر آنچه که در وسیع‌ترین معنا به امور عمومی اعم از سیاسی و یا اجتماعی مربوط می‌شود، است. (فیروزآبادی، ۱۳۸۴: ۲۸؛ محسنی و آقا محسنی، ۱۳۸۹: ۱۵).

محسوب شده و برای حل مسائل اجتماعی ضروری به نظر می‌رسد؛ به طوری که باعث پیدایش آرامش و امنیت روانی می‌گردد. اعتماد، احساس روابط اجتماعی است و رابطه مستقیم با میزان روابط اجتماعی دارد، بدین صورت که هر چه میزان اعتماد اجتماعی میان افراد و گروه‌ها و سازمان‌های اجتماعی جامعه بیشتر باشد به همان میزان روابط اجتماعی از شدت، تنوع، ثبات و پایداری بیشتری برخوردار است (تاج‌بخش، ۱۳۸۴: ۲۱۰).

■ مشارکت اجتماعی: مشارکت اجتماعی به ساده‌ترین و مستقیم‌ترین معنای آن شرکت فعالانه افراد در زندگی اجتماعی است. مشارکت نوعی کنش هدفمند و با قصد و نیت است که در فرایند آگاهانه تقسیم قدرت و منابع کمیاب و فراهم‌سازی فرصت برای رده‌های کنش متقابل بین انسان‌ها و محیط اجتماعی او در جهت نیل به اهداف معین و از پیش تعریف و تعیین شده، نمود پیدا می‌کند. به نظر گائوتری، مشارکت اجتماعی فرایند اجتماعی، عمومی، یکپارچه، چندگانه، چندبعدی و چند فرهنگی است که هدف آن کشاندن همه مردم به ایفای نقش در همه مراحل توسعه است (Gaoteri, 1986: 37).

انسجام و همبستگی اجتماعی^۱: انسجام اجتماعی به معنای آن است که گروه وحدت خود را حفظ کرده و با عناصر وحدت‌بخش تطابق و هم‌نوایی داشته

جدول (۱): تعداد خانوارهای نمونه بر اساس جمعیت هر محله

استان	شهر	محله	تعداد جمعیت	تعداد خانوار	نسبت نمونه خانوار
یزد	ابركوه	جهان ستان	۱۶۸۴	۴۵۵	۲۷
		درب قلعه	۱۲۷۲	۴۸۵	۲۰
		امامزاده احمد	۱۴۹۹	۴۴۹	۲۴
		گلکاران	۲۴۵۲	۶۶۲	۳۸
		دروازه میدان	۳۱۲۱	۸۴۳	۴۹
		طاووس	۹۱۶	۲۹۳	۱۴
		نظامیه	۲۴۷۹	۶۶۵	۳۹
		بازار	۵۱۹	۱۷۴	۹
		نیادان	۲۷۴۳	۷۴۱	۴۳
جمع	۹	۱۶۶۸۵	۴۷۶۷	۲۶۳	

مأخذ: شبکه بهداشت شهرستان ابرکوه، ۱۳۹۳.

۳-۲- شاخص‌ها و گویه‌ها

حمایت و انرژی لازم برای تسهیل کنش‌ها در جهت تحقق اهداف فردی و جمعی است. در این نوشتار به منظور عملیاتی کردن تعریف سرمایه اجتماعی، ۳۱ گویه با توجه به تحقیقات صورت گرفته در این زمینه جمع‌آوری گردیده است (جدول ۲). لازم به ذکر است به منظور مشخص ساختن گویه‌ها ابتدا ۴۷ گویه با توجه به تفحص در تحقیقات پیشین انتخاب و سپس در قالب پرسشنامه ای برای ۱۱ متخصص در زمینه برنامه ریزی شهری و علوم اجتماعی ارسال گردید. که از پرسشنامه های ارسالی ۶ مورد عودت داده شد. بعد از مشابه سازی پرسشنامه های عودت داده شده ۳۱ گویه نهایی به منظور انجام تحقیق انتخاب گردید.

اصلی ترین متغیر، سرمایه اجتماعی بوده که تعاریف متعددی از آن در منابع نظری و تجربی ارائه گردید. بر اساس هدف پژوهش و بر مبنای چارچوب نظری که از مرور دیدگاه‌های نظری و تجارب تحقیقاتی موجود شکل گرفته، مفهوم سرمایه اجتماعی بر اساس ابعاد و مؤلفه‌های تشکیل دهنده خود متمایز از عوامل و پیامدهایش این گونه تعریف شده است: سرمایه اجتماعی آن نوع شبکه‌ای از روابط و پیوندهای مبتنی بر اعتماد اجتماعی بین فردی و بین گروهی و تعاملات افراد با نهادها، سازمان‌ها و گروه‌های اجتماعی است که قرین همبستگی و انسجام اجتماعی و برخورداری افراد و گروه‌ها از

جدول (۲): شاخص‌های تبیین‌کننده و گویه‌های به کار رفته به منظور سنجش سرمایه اجتماعی

بعد	شاخص	گویه
سرمایه اجتماعی	اعتماد اجتماعی	میزان اعتماد مردم به یک دیگر
		میزان اعتماد مردم به گروه‌های اجتماعی
		میزان اعتماد مردم به افراد غریبه‌ی وارد شده به محلات شهری
		میزان اعتماد مردم به مسافرین (گردشگران)
		میزان اعتماد مردم به نهادها
		میزان اعتماد مردم به «شورای شهر» و عملکرد آن
		میزان اطمینان از رعایت اخلاق شهروندی
		میزان اطمینان به مسئولین
		میزان اعتماد مردم به نهادهای اجتماعی موجود در محلات شهری (بسیج، مسجد و ..)
		همکاری و مشارکت با نهادهای مدنی
	مشارکت اجتماعی	میزان عضویت در نهادهای مدنی
		ارتباط با شورای شهر
		اعطای کمک مالی و فکری به نهادهای مدنی
		آمادگی جهت مشارکت بدون دریافت دستمزد
		مشارکت در تصمیم‌گیری‌های محلی
		مشارکت در حفظ و سالم‌سازی محیط محلات شهری
		عدم درگیری و نزاع بین اهالی
	انجام اجتماعی	گردهمایی و جلسات در محلات شهر
		عدم تغییر ارزش‌های مشترک طی زمان
		میزان مدارای قومی و مذهبی
		انجام وظایف اجتماعی
		افزایش میزان همدلی میان اهالی محلات شهری
	شبکه اجتماعی	رابطه دوستانه با اعضای خانواده
		تعریف کارهای روزانه برای اعضای خانواده
		گسترش کمک‌های مالی به خویشاوندان
		همکاری نهادها و سازمان‌ها با مردم
		تعامل و رفت آمد با دوستان و همسایگان
		حضور در مسابقات ورزشی و کلاس‌های غیردرسی و دینی
		ایجاد و گسترش نهادهای محلی جدید
		تقویت نهادهای محلی موجود
		تقویت همکاری‌های متقابل در جهت رفع نیازهای مشترک

مأخذ: (مه‌دویه، ۱۳۹۱؛ کلاتتری و همکاران، ۱۳۹۱؛ عنبری، ۱۳۸۹؛ ازکیا، ۱۳۸۹، خاوری و همکاران، ۱۳۹۰؛ موسوی و همکاران، ۱۳۹۱؛ شفیعا، ۱۳۹۱؛ شادی طلب و حجتی، ۱۳۸۷. رضوانی، ۱۳۸۶؛ فراهانی، ۱۳۹۱، شبانی و موسوی، ۱۳۹۰، عبدالهی، ۱۳۹۲).

۲-۴- تکنیک ELECTRE

هر مسئله تصمیم‌گیری به دو مرحله اصلی تقسیم می‌شود. مرحله اول یا مرحله ارزیابی است. در این مرحله شاخص‌های کلیدی ارزیابی گزینه‌ها تعیین می‌شوند. این مرحله در حد بالایی وابسته به نظر تصمیم‌گیرندگان جهت ارزیابی کمی و کیفی گزینه‌ها بر مبنای شاخص‌های مذکور است. نتیجه این مرحله تشکیل ماتریس تصمیم‌گیری است. مرحله دوم نیز مرحله ارزیابی و انتخاب است که اساس آن رتبه‌بندی گزینه‌ها توسط ماتریس تصمیم‌گیری است (Carlsson and Fuller, 1996: 78).

روش ELECTRE از جمله روش‌های تصمیم‌گیری است که نخستین بار توسط برنارد روی^۱ در پاسخ به کاستی‌های روش‌های تصمیم‌گیری معرفی شد. تاکنون روش‌های مختلفی از گروه ELECTRE برای تحلیل مسائل چند شاخصه ارائه شده که از آن جمله می‌توان به ELECTRE I, II, IS, III, IV, TRI اشاره نمود.

در روش ELECTRE شاخص‌های کمی، کیفی مورد استفاده قرار می‌گیرند و با مقایسات دو وجهی میان گزینه‌ها، رتبه‌بندی آن‌ها به دست می‌آید. مسائل چند شاخصه به صورت قراردادی با یک مجموعه از گزینه‌ها، شاخص‌ها و مقادیر برتری بیان می‌گردند. در این مسائل می‌باید مجموعه‌ای از گزینه‌ها $A = \{a_i \mid i=1,2,\dots,m\}$ ارزیابی شوند که ارزیابی مورد نظر با مجموعه‌ای از شاخص‌ها $g_j(a) \mid j=1,2,\dots,n$ صورت می‌پذیرد. $g_j(a)$ یک عدد حقیقی است (حتی اگر منعکس کننده یک ارزیابی کیفی باشد) که در

روش‌های غیر رتبه‌ای مقایسه‌ها با روابط دوگانه (باینری^۲) بیان می‌شود.

در مقابل روش‌های سستی که دو رابطه برتری و بی‌تفاوتی را در مقایسه دو گزینه در نظر می‌گرفتند، روش ELECTRE مفهوم ارزش آستانه بی‌تفاوتی، q ، ارزش آستانه برتری، p ، و روابط برتری را به شکل زیر معرفی می‌کند:

$a P b$ $g(a) - g(b) > p$ (a به صورت قوی برتر از b است)

$a Q b$ $g(a) - g(b) \leq p$ (a به صورت ضعیف‌تر برتر از b است)

$a I b$ $|g(a) - g(b)| \leq q$ (a و b نسبت به هم بی‌تفاوت هستند)

بنابراین به طور خلاصه می‌توان گفت که در یک مدل جامع برتری^۳ در روش ELECTRE، تصمیم‌گیرنده با سه حالت متفاوت روبرو است:

$a I b$ ✓ (بی‌تفاوت است نسبت به b)

$a Q b$ ✓ (a برتری دارد بر b)

$a P b$ ✓ (a برتری قوی دارد بر b)

علاوه بر این‌ها با موضوعاتی نظیر ذیل روبرو می‌شویم:

غیرقابل مقایسه بودن (R): که آن را به صورت $a R b$

نمایش می‌دهند و هنگامی است که تردید میان $a P b$ و $b P a$ وجود داشته باشد.

آنچه در این روش مورد ارزیابی قرار می‌گیرد، بررسی اعتبار $a S b$ بوده که برای آن لازم است. دو شرط هماهنگی را مورد بررسی قرار داد. $a S b$ به این مفهوم است که a حداقل به خوبی b است یا

2 . Binary

3 . Comprehensive Preference Model

1 . Bernard Roy

$$d_j(a, b) = \begin{cases} 0 & \text{gj}(a) + pj \geq \text{gj}(b) \\ 1 & \text{gj}(a) + vj \leq \text{gj}(b) \\ \frac{\text{gi}(b) + \text{gj}(a) - pj}{vj - pj} & \end{cases}$$

$$S(a, b) = \begin{cases} C(a, b) & \text{اگر } d_j(a, b) \leq c(a, b) \\ C(a, b) \cdot \frac{1-d_j(a, b)}{1-C(a, b)} & \end{cases}$$

$j \in J(a, b)$
در غیر اینصورت $j = 1, 2, \dots, r$

ماتریس ناهماهنگی برای هر شاخص تهیه شده و برخلاف هماهنگی نمی‌توان هیچ اجماعی از شاخص‌ها داشت. یک شاخص ناهماهنگ کافی است تا اعتبار غیر رتبه‌ای را رد کند.

گام سوم: بررسی درجه اعتبار رابطه غیر رتبه‌ای S برای هر جفت از گزینه‌های $A \in (a, b)$ مقادیر هماهنگی و ناهماهنگی به دست می‌آید. گام پایانی در این مدل ترکیب شاخص‌های این دو مقدار برای تعیین درجه غیر رتبه‌ای است که از این فرآیند ماتریس اعتبار به دست می‌آید و می‌توان توسط آن درجه اعتبار $a S b$ را تعیین نمود. درجه اعتبار برای هر جفت از گزینه‌های $A \in (a, b)$ به صورت رابطه (۴) تعریف می‌گردد:

که $J(a, b)$ بیانگر آن دسته از شاخص‌هایی است که $d_j(a, b) \geq C(a, b)$

گام چهارم: رتبه‌بندی گزینه‌ها

گام بعدی در روش ELECTRE III بهره‌برداری از این مدل و ایجاد رتبه‌بندی نهایی گزینه‌ها از اطلاعات موجود در ماتریس اعتبار است. روش عمومی برای بهره‌برداری از این ساختار تولید دو پیش رتبه‌بندی صعودی و نزولی $Z1$ و $Z2$ است که از ترکیب آن‌ها

بدتر از b نیست (Buchanan and et all, 1999; Tervonen, 2005).

۲-۵- مراحل تکنیک ELECTRE

گام اول: محاسبه هماهنگی

اگر k_j ، ضریب اهمیت یا وزن مختص به هر شاخص j باشد، پارامتر هماهنگی کل $C(a, b)$ توسط رابطه (۱) محاسبه می‌گردد که پیش از آن لازم است هماهنگی هر دو گزینه به ازای هر شاخص $c_j(a, b)$ توسط رابطه (۲) محاسبه گردد.

رابطه (۱)

$$C(a, b) = \frac{1}{k_i} \sum K_j \cdot C_i(a, b)$$

رابطه (۲)

$$K = \sum_{j=1}^r K_j$$

$$C(a, b) = \begin{cases} 1 & \text{gj}(a) + qj \geq \text{gj}(b) \\ 0 & \text{gj}(a) + pj \leq \text{gj}(b) \\ \frac{pj + \text{gj}(a) - \text{gj}(b)}{pj - qj} & \end{cases}$$

در غیر اینصورت $j = 1, 2, \dots, r$

گام دوم: محاسبه ناهماهنگی

برای محاسبه ناهماهنگی، ارزش آستانه دیگری به نام ارزش وتو^۱ را باید تعریف کرد. ارزش آستانه وتو (v_j) این امکان را دارد تا اعتبار $a S b$ را به طور کامل رد کند؛ اگر برای هر شاخص j رابطه‌ای به این صورت برقرار باشد، $\text{gj}(b) > \text{gj}(a) + v_j$ اندیس ناهماهنگی برای هر دو گزینه به ازای هر شاخص به صورت رابطه (۳) محاسبه می‌گردد:

رابطه (۳)

نتایج صعودی به روش مشابهی به دست می‌آید با این تفاوت که ابتدا گزینه‌هایی که دارای کمترین مطلوبیت هستند مورد استفاده قرار می‌گیرند (کزازی، ۱۳۹۰: ۶۱-۶۰).

۳- تحلیل یافته‌ها

۳-۱- یافته‌های توصیفی

نتایج حاصل از توصیف ویژگی‌های افراد جامعه آماری نشان می‌دهد، بیشترین رده سنی افراد پاسخگو ۴۰-۳۰ سال، از ۲۶۳ پاسخ دهنده ۱۹۷ نفر مرد (۷۴.۹ درصد) و ۶۶ نفر (۲۵.۱ درصد) زن بوده‌اند. متوسط بعد خانوار این افراد برابر با ۳.۷ نفر است. همچنین نتایج حاصل از درآمد سالانه جامعه آماری مورد مطالعه نشان می‌دهد، میزان درآمد هر خانوار طی یک سال به طور متوسط ۹۴۵۶۰۰۰ تومان است. وضعیت سواد آزمودنی‌ها نیز در جدول (۳) آورده شده است.

جدول (۳) میزان تحصیلات جامعه آماری

سطح	تعداد	درصد	فراوانی تجمعی
بی سواد	۸	۳	۳
ابتدایی	۸۱	۳۰.۸	۳۳.۸
راهنمایی	۱۲۲	۴۶.۴	۸۰.۲
دیپلم	۳۰	۱۱.۴	۹۱.۶
لیسانس و	۲۲	۸.۴	۱۰۰
جمع	۲۶۳	۱۰۰	

۳-۲- یافته‌های استنباطی

- تشکیل ماتریس تصمیم‌گیری

با عنایت به شاخص‌های گردآوری شده از منابع گوناگون، پس از حذف شاخص‌های مشابه و اخذ دیدگاه‌های صاحب‌نظران و خبرگان حوزه علوم

$Z=Z1 \cap Z2$ رتبه‌بندی نهایی روش حاصل می‌شود. برای این منظور باید پارامتر λ که با نام a-cut یا برش α نیز معرفی می‌شود توسط رابطه (۵) تعیین گردد: رابطه (۵)

$$\lambda = \begin{cases} \max & S(a, b) \\ a, b \in A \end{cases}$$

این پارامتر مقدار اعتباری را معین می‌کند که تنها مقادیری از $S(a, b)$ که نزدیک به آن هستند مورد ملاحظه قرار می‌گیرند. در این فرآیند پارامتر جدیدی به نام $S(\lambda)$ معرفی می‌شود که $S(\lambda)$ برابر $\lambda a + \beta$ است. در نهایت باید مقدار $\lambda - S(\lambda)$ را محاسبه نمود. بر این اساس ماتریس T به صورت رابطه (۶) تعریف می‌شود:

رابطه (۶)

$$T(a, b) = \begin{cases} 1 & S(a, b) > \lambda - S(\lambda) \\ 0 & \end{cases}$$

سپس مطلوبیت برای هر گزینه با $Q(a)$ نشان داده می‌شود که به مفهوم تعداد گزینه‌هایی است که گزینه a بر آن‌ها غلبه کرده است منهای تعداد گزینه‌هایی که برتر از a بوده‌اند؛ $Q(a)$ به بیان ساده برابر مجموع اعداد موجود در سطر منهای مجموع اعداد موجود در ستون‌های ماتریس T برای هر گزینه تعریف می‌شود. در فرآیند نزولی، مجموع گزینه‌هایی که دارای بیشترین و بزرگ‌ترین مطلوبیت هستند رتبه‌های بالا را به خود اختصاص می‌دهند. پس از خروج گزینه‌های دارای بالاترین مطلوبیت از فرآیند، مجدداً با محاسبه λ و $S(\lambda)$ فرآیند ادامه می‌یابد تا رتبه تمامی گزینه‌ها مشخص شود. نتیجه به دست آمده پیش رتبه‌بندی $Z1$ با عنوان رتبه‌بندی نزولی خواهد بود.

اجتماعی و برنامه‌ریزی و مدیریت شهری، توسط جامعه آماری پژوهش حاضر تکمیل گردید (جدول ۴). شاخص‌های ارزیابی سرمایه اجتماعی انتخاب و سپس در قالب پرسشنامه و طیف لیکرات طراحی و

جدول (۴): ماتریس تصمیم‌گیری متشکل از معیارها و آلت‌ناتیو‌ها

گویه‌ها	جهان‌ستان	در. قلمه	آماراده احمد	گلکاران	دروازه میدان	طابروس	نظامیه	بازار	بندان
میزان اعتماد مردم به یک دیگر	۲.۳	۲.۴	۲.۳	۲.۷	۳.۴	۲.۶۱	۳.۱۲	۲.۷	۲.۶
میزان اعتماد مردم به گروه‌های اجتماعی	۲.۷	۲.۱	۱.۹	۲.۰۱	۲.۷	۲.۱	۱.۷	۳.۳	۲.۷
میزان اعتماد مردم به افراد غریبه‌ی وارد شده به محلات شهری	۱.۱۷	۱.۹	۱.۸	۲.۱۵	۱.۷	۲.۸۳	۲.۹	۲.۹	۱.۹
میزان اعتماد مردم به مسافری (گردشگران)	۲.۶	۲.۸	۲.۹	۲.۷	۲.۶۱	۲.۹	۲.۰۴	۳.۱	۲.۶۷
میزان اعتماد مردم به نهادها	۲.۸	۲.۶	۲.۸	۳.۱	۳.۲	۲.۷	۳.۲۱	۲.۳	۲.۷
میزان اعتماد مردم به «شورای شهر» و عملکرد آن	۲.۳	۲.۱	۳.۱	۳	۳.۰۸	۲.۹	۲.۸۷	۲.۱	۲.۷۱
میزان اطمینان از رعایت اخلاق شهروندی	۲.۱	۱.۹	۳	۲.۶	۲.۷	۱.۸	۲.۷۱	۲.۸	۲.۱۳
میزان اطمینان به مسئولین	۳.۰۱	۲.۹	۲.۷	۲.۸۱	۲.۸۱	۳.۰۶	۳.۱	۳.۱	۲.۹
میزان اعتماد مردم به نهادهای اجتماعی موجود در محلات شهری	۲.۹	۳	۳.۳	۲.۷	۳.۲۷	۲.۸۶	۳.۴	۳	۳.۰۷
همکاری و مشارکت با نهادهای مدنی	۲.۳	۲.۷	۲.۷	۲.۱	۲.۸	۲.۶۱	۳.۱	۳	۲.۴
میزان عضویت در نهادهای مدنی	۱.۹	۲.۱	۱.۸	۱.۳	۲.۰۱	۲.۳	۲.۴	۲.۰	۲.۳
ارتباط با شورای شهر	۲.۸	۲.۴۱	۲.۷	۲.۱	۲.۴	۲.۹	۲.۵	۲.۴	۲.۷
اعطای کمک مالی و فکری به نهادهای مدنی	۲.۳	۲.۱	۲.۴	۱.۹	۲.۱	۲.۵۳	۲.۰۴	۲.۱	۱.۹۸
آمادگی جهت مشارکت بدون دریافت دستمزد	۱.۸	۱.۷۲	۱.۹	۱.۲	۱.۸۶	۱.۷	۱.۹	۱.۹	۲.۰۱
مشارکت در تصمیم‌گیری‌های محلی	۲.۹	۳	۲.۸	۲.۴	۲.۷	۲.۸۳	۲.۵۷	۲.۸	۲.۹۴
مشارکت در حفظ و سالم‌سازی محیط محلات شهری	۲.۶	۲.۵۴	۳	۲.۶	۲.۷۱	۲.۹	۲.۸۷	۲.۷	۲.۹
عدم درگیری و نزاع بین اهالی	۲.۹	۲.۸	۳.۲	۲.۶	۲.۹	۲.۹۸	۳	۲.۸	۲.۷
گردهمایی و جلسات در محلات شهر	۲.۷	۲.۸۱	۲.۴	۲.۱۱	۲.۶	۲.۷	۲.۳	۲.۷	۲.۵
عدم تغییر ارزش‌های مشترک طی زهان	۲.۳	۲.۲۴	۲.۳	۱.۹	۲.۶	۲.۴۱	۲.۵	۲.۳	۲.۱۹
میزان مدارای قومی و مذهبی	۲.۸۲	۲.۹	۲.۹	۲.۸	۲.۶	۲.۹۷	۳	۲.۸	۲.۷
انجام وظایف اجتماعی	۳.۱	۳.۳	۲.۹	۲.۹	۳	۳.۰۱	۳.۰۶	۳.۱	۳.۱
افزایش میزان همدلی میان اهالی محلات شهری	۲.۷	۲.۴۶	۲.۶	۲.۱۵	۲.۶۴	۲.۵	۲.۳	۲.۷	۲.۹
رابطه دوستانه با اعضای خانواده	۳.۱۱	۳.۲۱	۳.۴	۳.۱	۳.۲	۳.۱۹	۳.۴	۳.۴	۳.۴
تعریف کارهای روزانه برای اعضای خانواده	۲.۶	۲.۷۱	۲.۶	۲.۳	۲.۷۳	۲.۵	۲.۶۴	۲.۷	۲.۸۱
گسترش کمک‌های مالی به خویشاوندان	۲.۳۷	۲.۲	۲.۱	۱.۹	۲.۰۱	۲.۱۳	۲	۲	۲.۰۹
همکاری نهادها و سازمان‌ها با مردم	۲.۸	۲.۹۱	۲.۹	۲.۸	۲.۶	۲.۹۷	۳	۲.۸	۲.۷
تعامل و رفت آمد با دوستان و همسایگان	۲.۱	۲.۰۶	۲	۱.۷	۱.۹۱	۲.۱	۲.۱	۲.۷	۲.۳
حضور در مسابقات ورزشی و کلاس‌های غیردرسی و دینی	۱.۹	۱.۸۲	۱.۹	۱.۷	۱.۸۶	۱.۷	۱.۹	۱.۹	۲.۰۱
ایجاد و گسترش نهادهای محلی جدید	۳.۳	۳.۲۱	۳.۱	۳.۰۱	۳.۳	۳.۴۱	۳.۵	۳.۲	۳.۲
تقویت نهادهای محلی موجود	۲.۸۲	۲.۷۱	۲.۹۱	۲.۸	۲.۶	۲.۹۷	۳۷	۲.۸	۲.۷
تقویت همکاری‌های متقابل در جهت رفع نیازهای مشترک	۱.۱۷	۱.۹	۱.۸	۲.۱۵	۱.۷	۲.۸۳	۲.۹	۲.۹	۱.۹

وزن شاخص‌ها استفاده نمود. در این مطالعه، از میان روش‌های تعیین اوزان شاخص‌ها، از تکنیک دلفی استفاده گردیده است. بدین منظور ۱۸ متخصص در زمینه علوم اجتماعی، برنامه‌ریزی شهری، مدیران شهری انتخاب و سپس ۳۱ گویه منتخب سرمایه اجتماعی توسط این متخصصین وزن دهی گردیده است که نتایج در جدول (۵) آورده شده است.

- وزن دهی گویه‌ها
تعیین وزن شاخص‌ها در روش ELECTRE گاهی بحرانی و حساس است. تعیین میزان برتری گزینه‌ها نسبت به یکدیگر تا حدودی دشوار بوده و هنگامی که چندین تصمیم‌گیرنده وجود دارد، با توجه به ترجیحات گوناگون و حتی متضاد افراد، شرایط پیچیده‌تر می‌شود؛ به همین منظور باید از برخی تکنیک‌های خارجی برای تبدیل ترجیحات به ارزش

جدول (۵): وزن شاخص‌های تحقیق

ارزش	شاخص	ارزش	شاخص
۰.۰۲۸	عدم درگیری و نزاع بین اهالی	۰.۰۶۴	میزان اعتماد مردم به یک دیگر
۰.۰۳۵	گردهمایی و جلسات در محلات شهر	۰.۰۱۴	میزان اعتماد مردم به گروه‌های اجتماعی
۰.۰۲۱	عدم تغییر ارزش‌های مشترک طی زمان	۰.۰۱۲	میزان اعتماد مردم به افراد غریبه‌ی وارد شده به محلات
۰.۰۳۳	میزان مدارای قومی و مذهبی	۰.۰۰۹	میزان اعتماد مردم به مسافری (گردشگران)
۰.۰۳۴	انجام وظایف اجتماعی	۰.۰۵۷	میزان اعتماد مردم به نهادها
۰.۰۲۹	افزایش میزان همدلی میان اهالی محلات شهری	۰.۰۵۸	میزان اعتماد مردم به «شورای شهر» و عملکرد آن
۰.۰۲۷	رابطه دوستانه با اعضای خانواده	۰.۰۳۱	میزان اطمینان از رعایت اخلاق شهروندی
۰.۰۱۶	تعریف کارهای روزانه برای اعضای خانواده	۰.۰۳۸	میزان اطمینان به مسئولین
۰.۰۰۹	گسترش کمک‌های مالی به خویشاوندان	۰.۰۵۶	میزان اعتماد مردم به نهادهای اجتماعی موجود در
۰.۰۵۱	همکاری نهادها و سازمان‌ها با مردم	۰.۰۶۲	همکاری و مشارکت با نهادهای مدنی
۰.۰۴۹	تعامل و رفت آمد با دوستان و همسایگان	۰.۰۲۶	میزان عضویت در نهادهای مدنی
۰.۰۱۸	حضور در مسابقات ورزشی و کلاس‌های غیردرسی	۰.۰۴۸	ارتباط با شورای شهر
۰.۰۱۹	ایجاد و گسترش نهادهای محلی جدید	۰.۰۱۱	اعطای کمک مالی و فکری به نهادهای مدنی
۰.۰۱۴	تقویت نهادهای محلی موجود	۰.۰۱۹	آمادگی جهت مشارکت بدون دریافت دستمزد
۰.۰۴۷	تقویت همکاری‌های متقابل در جهت رفع نیازهای	۰.۰۵۹	مشارکت در تصمیم‌گیری‌های محلی
		۰.۰۰۶	مشارکت در حفظ و سالم‌سازی محیط محلات شهری

مأخذ: یافته‌های تحقیق، ۱۳۹۳.

شده در روش تحقیق) صورت گرفته و در نتیجه ماتریس S که بیانگر درجه اعتبار برتری یک گزینه بر گزینه دیگر بر اساس جمیع شاخص‌ها است، مطابق جدول (۶) به دست می‌آید.

- تشکیل ماتریس S

در این مرحله درجه اعتبار رابطه غیر رتبه‌ای برای مقایسات زوجی گزینه‌ها از طریق ترکیب شاخص‌های مقادیر هماهنگی و ناهماهنگی به دست می‌آید. محاسبات مورد نظر از طریق رابطه ۴ (آورده

جدول (۶): ماتریس S (درجه برتری یک شاخص بر شاخص دیگر)

محلته	رتبه اول	رتبه دوم	امید احمد	گلکاران	دروازه میدان	ظا ووس	نظامیه	بازار	نیادان
جهان ستان	۰.۰۰۰۰۰	۰.۴۴۸۰۰	۰.۳۶۰۰۰	۰.۶۶۵۰۰	۰.۴۲۸۰۰	۰.۳۴۲۰۰	۰.۲۴۸۰۰	۰.۲۸۹۰۰	۰.۳۶۴۰۰
درب قلعه	۰.۵۵۲۰۰	۰.۰۰۰۰۰	۰.۴۹۴۰۰	۰.۷۷۵۰۰	۰.۵۵۵۰۰	۰.۴۵۱۰۰	۰.۳۰۷۰۰	۰.۴۲۴۰۰	۰.۴۴۹۰۰
امامزاده احمد	۰.۴۶۴۰۰	۰.۴۱۱۰۰	۰.۰۰۰۰۰	۰.۷۱۵۰۰	۰.۵۸۵۰۰	۰.۴۰۷۰۰	۰.۳۶۴۰۰	۰.۴۰۲۰۰	۰.۴۴۶۰۰
گلکاران	۰.۲۷۸۰۰	۰.۲۲۵۰۰	۰.۲۳۲۰۰	۰.۰۰۰۰۰	۰.۱۶۶۰۰	۰.۲۱۰۰۰	۰.۰۸۱۰۰	۰.۱۱۵۰۰	۰.۳۷۶۰۰
دروازه میدان	۰.۵۱۱۰۰	۰.۴۳۴۰۰	۰.۴۱۵۰۰	۰.۷۶۹۰۰	۰.۰۰۰۰۰	۰.۴۴۵۰۰	۰.۳۵۲۰۰	۰.۳۲۸۰۰	۰.۴۴۲۰۰
ظا ووس	۰.۵۷۴۰۰	۰.۵۳۵۰۰	۰.۵۸۴۰۰	۰.۷۷۲۰۰	۰.۵۲۸۰۰	۰.۰۰۰۰۰	۰.۳۰۵۰۰	۰.۴۴۰۰۰	۰.۵۵۹۰۰
نظامیه	۰.۶۸۵۰۰	۰.۶۹۳۰۰	۰.۵۹۹۰۰	۰.۹۱۹۰۰	۰.۶۴۸۰۰	۰.۶۴۶۰۰	۰.۰۰۰۰۰	۰.۵۴۳۰۰	۰.۶۲۸۰۰
بازار	۰.۵۷۴۰۰	۰.۳۷۵۰۰	۰.۴۸۱۰۰	۰.۸۸۵۰۰	۰.۶۳۵۰۰	۰.۵۲۵۰۰	۰.۳۷۳۰۰	۰.۰۰۰۰۰	۰.۵۴۶۰۰
نیادان	۰.۵۸۸۰۰	۰.۴۵۴۰۰	۰.۴۷۹۰۰	۰.۶۲۴۰۰	۰.۵۴۴۰۰	۰.۳۵۲۰۰	۰.۳۷۲۰۰	۰.۴۰۱۰۰	۰.۰۰۰۰۰

مأخذ: یافته‌های تحقیق، ۱۳۹۳.

محلات نه گانه شهر ابرکوه محله نظامیه از نظر مؤلفه‌های سرمایه اجتماعی در رتبه ۱ و محله گلکاران در رتبه ۹ از سطح‌بندی توسعه محله‌ای قرار گرفته‌اند.

- سطح‌بندی محلات

در این مرحله با توجه به داده‌های به دست آمده در ماتریس S، سطح‌بندی نهایی محلات نه گانه شهری ابرکوه به دست می‌آید. بدین منظور پس از تعیین ماتریس S، باید به پیش رتبه‌بندی صعودی و نزولی گزینه‌ها بر اساس این ماتریس و سپس ترکیب آن‌ها جهت ایجاد رتبه‌بندی نهایی استراتژی‌ها پرداخت. در ادامه با محاسبه مطلوبیت هر یک از گزینه‌ها $Q(A_i)$ در هر یک از پیش رتبه‌بندی صعودی و نزولی، الویت بندی گزینه‌ها به دست می‌آید. به نحوی که رتبه‌بندی نزولی به تعیین گزینه‌ها دارای بیشترین مطلوبیت و رتبه‌بندی صعودی به تعیین گزینه‌ها دارای کمترین مطلوبیت می‌پردازد (کزازی و همکاران، ۱۳۹۰: ۷۳-۷۲). بر اساس نتایج به دست آمده از رتبه‌بندی صعودی و نزولی مشخص می‌گردد که از میان

جدول (۷): نتایج سطح‌بندی محلات شهری

رتبه	محلات شهری
۱	نظامیه
۲	ظا ووس
۳	دروازه میدان
۴	درب قلعه
۵	بازار
۶	امامزاده احمد
۷	جهان ستان
۸	نیادان
۹	گلکاران

مأخذ: یافته‌های تحقیق، ۱۳۹۳.

۴- نتیجه‌گیری

بر اساس یافته‌های نظری تحقیق می‌توان گفت اصولاً برای انجام فعالیت‌های مختلف نیاز به وجود سرمایه‌ای است که بر پایه آن بتوان برنامه‌های از پیش تعریف شده را به مقاصد و اهداف تعیین شده گره زد. زندگی در عرصه‌های جمعی نیز اقتضائات خاص خود را داشته و شهروندان از طریق ارتباط و تعامل سازنده با یکدیگر می‌توانند امور مشترک را محقق سازند. مجموعه‌ای از شبکه‌ها با نقش واسط و ارتباط‌دهنده ارزش‌های مشترک خود را با سایر اعضا شبکه به اشتراک گذارند. تقسیم‌بندی انواع سرمایه‌های موجود از توجه به مفهوم سرمایه اجتماعی حکایت دارد. با توجه به تعاریف ارائه شده، سرمایه اجتماعی شامل مجموعه‌ای از هنجارها، شبکه‌ها و سازمان‌ها اطلاق می‌شود که مردم از طریق هر یک از آن‌ها قدرت و توانایی‌هایی را کسب می‌کنند، که آن‌ها را قادر به تصمیم‌گیری و تدوین سیاست می‌سازد. طبق این ایده، مشارکت در گروه‌های اجتماعی، نتایج سودمندی برای فرد و جامعه دارد و زمینه‌های لازم را برای فعال نمودن اقشار مختلف و ایجاد ظرفیت‌های مهمی در آن‌ها فراهم می‌کند.

سرمایه اجتماعی، با نگرش سرمایه محور و کمی به روابط و زنجیره‌های ارتباطی افراد درون جامعه، این ارتباطات را به صورت یک دارایی برای افراد درآورده و مورد تحلیل قرار می‌دهد. در پژوهش‌های مختلف تأثیر سرمایه اجتماعی بر مفاهیمی چون سلامت روان، سلامت جسمانی، رضایت شغلی، و بسیاری دیگر از جنبه‌های زندگی بشر به اثبات رسیده است. همچنین پژوهش‌های متعددی در زمینه بررسی اثرات سرمایه اجتماعی بر توسعه شهری صورت گرفته است که

نتایج آن‌ها نیز تأیید کننده این امر است که مابین دو متغیر مؤلفه‌های سرمایه اجتماعی و توسعه نقاط شهری رابطه مستقیم و معنی‌داری پابرجاست. به نحوی که می‌توان با توجه به مؤلفه‌های سرمایه اجتماعی شهرها و حتی محلات یک شهر را از نظر توسعه‌یافتگی مورد سطح‌بندی قرار داد. بدین منظور در این تحقیق سعی شده است که با توجه به مؤلفه‌های سرمایه اجتماعی محلات نه گانه شهر ابرکوه از نظر توسعه محله‌ای سطح‌بندی گردد.

برای سنجش سرمایه اجتماعی در این تحقیق از چهار شاخص اعتماد اجتماعی، مشارکت اجتماعی، انسجام اجتماعی و شبکه اجتماعی در قالب ۳۱ گویه بهره بردیم. یافته‌های تحقیق در دو بخش (استنباطی و توصیفی) گردآوری شده است. یافته‌های توصیفی حاکی از آن است که بیشترین رده سنی افراد پاسخگو ۴۰-۳۰ سال، از ۳۸۰ پاسخ‌دهنده ۲۹۷ نفر مرد (۷۸.۱۵ درصد) مرد و ۸۳ نفر (۲۱.۸۴ درصد) زن بوده‌اند. همچنین وضعیت سواد جامعه پاسخگو حاکی از آن است که ۷.۴ درصد جامعه آماری بی‌سواد و ۹۲.۶ درصد باسواد بوده‌اند. یافته‌های کمی حاصل از تکنیک الکترونیک حاکی از آن است که محلات نظامیه، بازار و دروازه میدان در رتبه‌های یک تا سه از توسعه محله‌ای با تأکید بر چهار شاخص سرمایه اجتماعی و محلات جهان‌ستان، نبادان و گل‌کاران در رتبه‌های هفت تا نه از توسعه محله‌ای قرار گرفته‌اند. بر اساس یافته‌های کمی تحقیق مشخص گردید که ساختار محلات نه گانه شهر ابرکوه به گونه‌ای بوده است که محلات جدید همچون محله نظامیه نسبت به محلات قدیمی شهر همچون گلکاران و محلات مرکزی شهر همچون محله طاووس نسبت به محلات پیرامونی شهر همچون جهانستان و نبادان از میزان

آریان پور، لیلا (۱۳۸۷)، تبیین نقش سازمان‌های غیردولتی جوانان به عنوان حاملان اصلی سرمایه اجتماعی در توسعه اجتماعی، پژوهش‌نامه علوم اجتماعی، سال دوم، شماره سوم، صص ۱۷۴-۱۵۳.

ازکیا، مصطفی (۱۳۸۹)، نظریه‌های اجتماعی معاصر با رویکرد توسعه، تهران، نشر علم.

بیرو، آلن (۱۳۷۰)، فرهنگ علوم اجتماعی، ترجمه باقر ساروخانی، تهران، نشر کیهان.

تاج‌بخش، کیان (۱۳۸۴)، سرمایه اجتماعی (اعتماد، دموکراسی و توسعه)، ترجمه افشین خاکباز و حسن پویان، تهران نشر شیرازه.

تشکر، زهرا، معینی، محمدرضا (۱۳۸۱)، نگاهی به سرمایه اجتماعی و توسعه، فصلنامه رفاه اجتماعی، شماره ۴، تابستان، دانشگاه علوم بهزیستی و توان‌بخشی، صص ۲۵-۴۲.

خاوری، زهرا، خاوری، مرضیه (۱۳۹۰)، بررسی تأثیر شاخص‌های سرمایه اجتماعی بر وضعیت اقتصادی محله؛ مطالعه موردی: محله طلاب، فصلنامه مدیریت شهری، ویژه‌نامه بهار و تابستان، صص ۲۹۱-۲۷۶.

رضوانی، محمدرضا (۱۳۸۶)، رابطه‌ی سرمایه اجتماعی و کیفیت زندگی در محلات شهری، فصلنامه مهندس مشاور، شماره ۴۵.

شادی‌طلب، ژاله، حجتی کرمانی، فرشته (۱۳۸۷)، فقر و سرمایه اجتماعی در جامعه روستایی، فصلنامه رفاه اجتماعی، سال هفتم، شماره ۲۸، صص ۵۶-۲۵.

شفیعا، سعید (۱۳۹۱)، تحلیل اثر سرمایه اجتماعی فعالان اقتصادی در پایداری جامعه غیررسمی، مطالعه موردی: محله شمیران نو، فصلنامه پژوهش‌های اقتصادی، سال سیزدهم، شماره چهارم، صص ۱۰۲-۷۹.

شیانی، ملیحه، موسوی، میرطاهر (۱۳۹۰)، تحلیل وضعیت سرمایه اجتماعی در شهر کرمان، فصلنامه علمی-پژوهشی رفاه اجتماعی، سال یازدهم، شماره ۴۱، صص ۱۲۲-۹۳.

سرمایه اجتماعی بیشتری برخوردار بوده‌اند. محله نظامیه به عنوان یکی از محلات جدید شهر ابرکوه به خاطر تمرکز بیشتر کارمندان و قشر باسواد و جوان جامعه و کاهش میزان بزه نسبت به سایر محلات از میزان اعتماد و سرمایه اجتماعی بیشتری برخوردار بوده است. محلات مرکزی شهر ابرکوه همچون محله طاووس نیز به علت نزدیکی به بخش تجاری شهر، حس اعتماد قوی میان کسبه، میزان بزه کمتر نسبت به دیگر محلات و همچنین تعصب دینی بیشتر نسبت به دیگر محلات؛ از نظر سطح‌بندی میزان سرمایه اجتماعی بعد از محله نظامیه قرار گرفته است. محلات پیرامونی و قدیمی شهر همچون محله نبادان، گلکاران و جهانستان؛ به خاطر تمرکز افراد سالخورده و نه چندان کم‌سواد جامعه و همچنین افزایش میزان بزه نسبت به دیگر محلات باعث شده است از اعتماد و میزان سرمایه اجتماعی کمتری برخوردار باشند. بر اساس یافته‌های تحقیق مشخص گردید که تعاملات خانوادگی و همسایگی و همچنین حضور در مراسم و نشست‌های فرهنگی، هنری و بسیجی در محلات جدید و مرکزی شهر نسبت به دیگر محلات نیز در سطح بالاتری قرار داشته است. که این امر نیز بر میزان سرمایه اجتماعی در این محلات افزوده است

منابع

اختر محقق، مهدی (۱۳۸۵)، سرمایه اجتماعی، نشر اختر محقق، چاپ اول، تهران.

اردشیری، مهیار، حاجی پور، خلیل، حکیمی، سمیه (۱۳۹۲)، بررسی نقش و جایگاه ساختار کالبدی محله‌های شهری بر شکل‌گیری سرمایه اجتماعی، مجله پژوهش و برنامه‌ریزی شهری، سال چهارم، شماره سیزدهم، صص ۳۵-۵۶.

- مطالعاتی: محله فهادان، پایان‌نامه کارشناسی ارشد، دانشگاه شهید بهشتی، تهران.
- موسوی، میر نجف، حسنی، محمد، منوچهری، ایوب (۱۳۹۱)، تحلیل سرمایه اجتماعی شهروندان و تأثیر آن بر کیفیت زندگی، مورد مطالعه: محله‌های شهر میاندوآب، فصلنامه پژوهش‌های جغرافیای انسانی، دوره ۴۵، شماره ۴، صص ۲۲۰-۱۹۷.
- الوانی، مهدی، تقوی، میرعلی (۱۳۸۱)، سرمایه اجتماعی: مفاهیم و نظریه‌ها، فصلنامه مطالعات مدیریت بهبود و تحول، شماره ۳۴-۳۳، صص ۲۶-۴.
- الوانی، مهدی، شیروانی، علیرضا (۱۳۸۵)، سرمایه اجتماعی (مفاهیم، نظریه‌ها و کاربردها)، تهران، انتشارات مانی، چاپ اول.
- Alik, J & Realo, A. (2004); "Individualism-Collectivism and Social Capital", *Journal of Cross-Cultural Psychology*, Vol. 35, No. 1.
- Barton, H. (2000); *Sustainable Communities: The Potential for Eco-Neighborhoods*; London: Earthscan Publication Ltd: 326 pages.
- Carlsson, C., Fuller, R. (1996), *Fuzzy Multiple Criteria Decision Making: Recent Developments, Fuzzy Sets and Systems*, Vol: 78.
- Coleman, J. (1988) "Social Capital in the Creation of Human Capital", *American Journal of Sociology*, 94 (Supplement), Pp: S95- S120.
- Coleman, J. (1990) *Equality and Achievement in Education* (1990); sanfrancisco: Westview Press.
- Dale, A. and Newman L. (2010), (Social Capital: A Necessary and Sufficient Condition for Sustainable Community Development? *Community Development journal*, 45 (1): pp. 5-21.
- Fox, J. & Gershman (2000), *The World Bank and social capital: Lessons from ten rural development projects in the Philippines*, policy sciences, 33, 199-419.
- Gaoteri, H (1986) *Popular Participation in Development*, in *Participation in Development*, Paris, VNESCO.
- Lee. Lock.L (2005), *knowledge management tool and techniques*, ehsevier butterworth.
- Serageldin and Grootat (2000) *Defining Social Capital: an Integrating View*. In *Social Capital, A multifaceted Perspective*. The World Bank Washington.
- Tervonen, T., Figueira, J., Lahdelma, R., Salminen, P., (2005), *An Inverse Approach for ELECTREIII*, www.elsevier.com.
- Walters, W. (2002); "Social Capital and Political Sociology: Re-imagining Politics?" *Sociology*, Vol.36, No.377.
- عباس زاده، هادی، کرمی، کامران (۱۳۹۰)، سرمایه اجتماعی و امنیت ملی پایدار، فصلنامه مطالعات راهبردی، سال چهاردهم، شماره اول، صص ۵۸-۳۱.
- عنبری، موسی (۱۳۸۹)، بررسی تحولات کیفیت زندگی در ایران (۱۳۸۵-۱۳۶۵)، فصلنامه توسعه روستایی، دوره اول، شماره ۲، صص ۱۸۱-۱۴۹.
- فراهانی، حسین، عبدلی، سمیه، چراغی، مهدی (۱۳۹۱)، ارزیابی اثرات سرمایه اجتماعی در توسعه نواحی روستایی با تأکید بر کیفیت زندگی (مطالعه موردی، دهستان مشهد میقان شهرستان اراک)، فصلنامه برنامه‌ریزی منطقه‌ای، سال دوم، شماره ۸، صص ۷۸-۶۷.
- فوکویاما در ایران، فصلنامه مدیریت و توسعه، دوره ۲۴، شماره یک، صص ۲۴-۵.
- کزازی، ابوالفضل، امیری مقصود، بعقوبی، فاطمه (۱۳۹۰)، ارزیابی و الویت بندی استراتژی‌ها با استفاده از تکنیک الکتور در محیط فازی، فصلنامه مطالعات مدیریت صنعتی، سال هشتم، شماره ۲۰، صص ۷۹-۴۹.
- کلانتری خلیل‌آبادی، حسین، مهدویه، سیده مریم، فلاح، سعید (۱۳۹۱)، بررسی نقش سرمایه‌های اجتماعی در کاهش خطر زلزله در بافت تاریخی یزد (مطالعه موردی محله فهادان)، فصلنامه مطالعات شهر ایرانی اسلامی، شماره نهم، صص ۱۳-۵.
- محسنی تبریزی، علیرضا، آقا محسنی، مریم (۱۳۸۹)، بررسی نقش سرمایه اجتماعی در توسعه شهری؛ مورد پژوهی: شهر محلات، فصلنامه مدیریت شهری، شماره ۲۶، صص ۱۶۲-۱۴۷.
- منظور، داوود، یادی پور، مهدی (۱۳۸۷)، سرمایه اجتماعی عامل توسعه اجتماعی و اقتصادی، نشریه راهبردی، شماره یک، صص ۱۶۲-۱۴۰.
- مهدویه، سیده مریم (۱۳۹۱)، بررسی رویکرد جامعه‌محور در کاهش خطرپذیری شهر در برابر زلزله (نمونه