

## بررسی نقش مؤلفه‌های منظر شهری در ارتقای سطح احساس امنیت شهروندان در فضاهای عمومی شهر اهواز (مطالعه موردی: محله گلستان)

نادیا داری پور\* - دانشجوی کارشناسی ارشد جغرافیا و برنامه‌ریزی شهری، دانشگاه شهید چمران اهواز، خوزستان، ایران.  
سعید ملکی - دانشیار گروه جغرافیا و برنامه‌ریزی شهری، دانشگاه شهید چمران اهواز، خوزستان، ایران.

### چکیده

امروزه، جرم و احساس ناامنی در برابر آن، در محلات شهری، از دغدغه‌های اصلی شهروندان به شمار می‌رود و در رشد آسیب‌های اجتماعی مؤثر بوده‌اند. هدف این پژوهش، بررسی نقش مؤلفه‌های منظر شهری در ارتقای سطح امنیت در فضاهای عمومی شهر است. مؤلفه‌های «حس مکان»، «هویت مکان»، «خاطره‌انگیزی»، «خوانایی و تصویری روشن از محیط»، «ادراک عمومی و لذت بصری» و «فرم و ریخت» به عنوان شاخص‌های منظر شهری برای سنجش احساس امنیت شهروندان در فضاهای عمومی شهری به دست می‌آیند. روش گردآوری اطلاعات در بخش میان‌نظری پژوهش، کتابخانه‌ای و در بخش مطالعات میدانی از روش پیمایشی و ابزار پرسشنامه استفاده شده است. و روش علی و همبستگی جهت تحلیل روابط میان «احساس امنیت» و «منظر شهری» به کار گرفته شده است. نتایج بررسی انجام شده نشان می‌دهد که علی‌رغم وجود امنیت، احساس امنیت در محدوده مورد مطالعه از دید ساکنین، پایین‌تر از سطح متوسط ارزیابی شده است. با توجه به شش معیار هویت مکان، خاطره‌انگیزی، فرم و ساختار، حس مکان، خوانایی و ادراک عمومی و بصری، میانگین اساس امنیت در دو معیار هویت مکان و خاطره‌انگیزی بالاتر از میان‌نظری و چهار معیار دیگر پایین‌تر از میان‌نظری ارزیابی شده است. بنابراین شهروندان محله گلستان شهر اهواز، دو مؤلفه هویت مکان و خوانایی را در ایجاد احساس امنیت مؤثرتر می‌دانند. مشارکت شهروندان در نگهداری از فضا، توجه به اماکن تاریخی، ایجاد محیطی مانوس، استفاده از آب، درخت، نور، میلمان و ... از جمله راهکارهای مطرح شده جهت افزایش احساس امنیت در سطح محله هستند.

واژگان کلیدی: منظر شهری، شهروندان، امنیت، فضای عمومی، گلستان

## مقدمه

محیط از جنبه‌های کالبدی و اجتماعی به صورت توأمان ساخته شده است. انسان‌ها مکان‌های اطراف خود را خلق می‌کنند و مکان مستقل از انسان معنا ندارد. رابطه بین انسان و مکان رابطه‌ای سوداگرانه است. افراد چیزهای مثبت و منفی را از محیط گرفته و یا به آن پس می‌دهند (ضرایبان و منعم، ۱۳۸۹، ص ۲۳). در بسیاری از موارد نوع طراحی فضای کالبدی، نقشی که مکان خاصی به خود می‌گیرد و ابعاد اجتماعی یک محدوده منجر می‌گردد که فضاها امن و یا بالعکس ناامن گردند (ادیبی سعدی نژاد و عظیمی، ۱۳۹۰، ص ۳). عواملی که امنیت شهری را از بین می‌برند و موجب تهدید یا کاهش امنیت شهرهای بزرگ می‌شوند، بسیاریند و برخی فضاها شهری یکی از عوامل اصلی تهدیدکننده امنیت شهرها هستند، این فضاها معمولاً از دید محفوظ هستند به همین خاطر فضاهاى دنج و مطمئن برای فعالیت‌های غیرمجاز و ناهنجار محسوب می‌شوند (اعتمادی فر، ۱۳۸۹، ص ۲۸۷). در میان بارزترین ویژگی‌های تأثیرگذار محیط بر انسان نمادها، نشانه‌ها، تناسبات، صدا، نور و عملکرد می‌باشد که اینها مانند وجوه مادی و ظاهری بوده و اثرات ناشی از آنها را در مقولاتی چون هویت، تشخیص، احساس تعلق به مکان، احساس امنیت، احساس حقارت و تذکر معانی معنوی و روحانی می‌توان مورد توجه و بررسی قرار داد (قرائی، ۱۳۹۱، ص ۱۹). برخی از فضای امن به فضای قابل دفاع یاد می‌کنند که در واقع فضاهایی هستند که اشخاص بیشتر در آن فعالیت می‌کنند و احساس امنیت بیشتری از آن درک می‌شود و کمتر به فعالیت‌های مجرمانه اجازه وقوع داده می‌شود. اگر فضاهای موجود را به دو دسته فضاهای زیرسقفی و در هوای آزاد تقسیم کنیم، فضاهای داخلی و به اصطلاح زیرسقفی، باید ویژگی‌هایی نظیر لزوم حفظ خلوت و انزوا را داشته باشند و بر عکس فضاهای خارجی یا در هوای آزاد محلی برای تعاملات اجتماعی، در معرض عموم قرار گرفتن و فضاهایی قابل تجربه و به طور مساوی برای همه در جهت زندگی سالم باشند و البته همانطور که یک خانه و همه فضاهای داخلی آن پناهگاه امنی برای افراد فراهم می‌کند، شهر و فضاهای آن باید ایمنی و امنیت را به طور مشابه برای همه ساکنان و ناظران فراهم بکند (الیاس زاده مقدم و ضابطیان، ۱۳۸۹، ص ۴۴). هدف اصلی پژوهش، سنجش احساس امنیت شهروندان با استفاده از مؤلفه‌های منظر شهری است.

## ۱. پرسش‌های پژوهش

پژوهش حاضر در پی پاسخگویی به سؤالات زیر است:  
الف) آیا رابطه‌ای میان منظر شهری و احساس امنیت در فضاهای عمومی شهری وجود دارد؟  
ب) کدامیک از مؤلفه‌های در برگیرنده منظر شهری بر احساس

امنیت شهروندان تأثیر بسزایی دارد؟

ج) وضعیت احساس امنیت شهروندان در محدوده مورد مطالعه در چه سطحی قرار دارد؟

## ۲. فرضیه‌های پژوهش

با توجه به پژوهش، فرضیه‌های زیر مطرح است:  
الف) به نظر می‌رسد، شهروندان محله گلستان شهر اهواز، هویت مکان و خاطره‌انگیزی را در احساس امنیت خود مؤثرتر می‌دانند.  
ب) به نظر می‌رسد، احساس امنیت در محدوده مورد مطالعه از دید ساکنین، پایین‌تر از سطح متوسط ارزیابی شده است.

## ۳. روش پژوهش

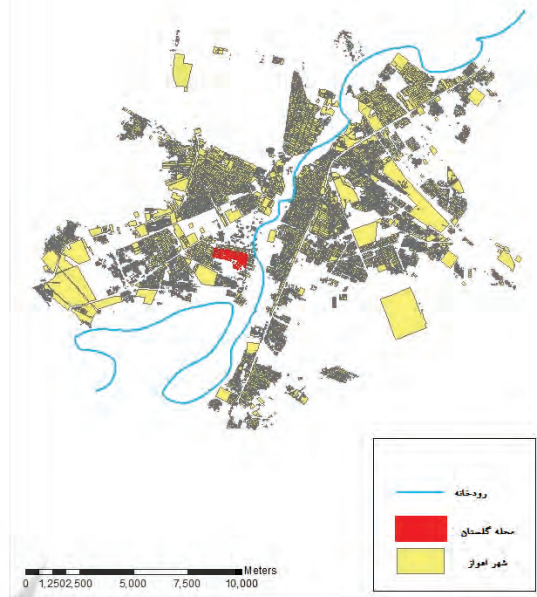
روش پژوهش حاضر، در بخش ادبیات نظری، یک «تحقیق تجربی» و در حوزه مطالعات میدانی، دارای روش پیمایشی با ابزار گردآوری داده به صورت پرسشنامه است. جامعه آماری شامل کلیه افراد ساکن در محله گلستان (۲۷۴۹۷ نفر) است که با استفاده از فرمول نمونه‌گیری کوکران حجم نمونه‌ای برابر با ۳۲۰ نفر برآورد گردید. ابزار جمع‌آوری اطلاعات، پرسشنامه بوده است. ضریب آلفای کرونباخ برابر با ۰/۷۳ به دست آمد، که دارای اعتبار مناسب جهت انجام پژوهش می‌باشد. در نهایت برای تحلیل آماری در تحقیق از نرم‌افزار SPSS 21 (رگرسیون و همبستگی) استفاده شده است. نقشه با استفاده از نرم افزار GIS کشیده شده است.

## ۴. معرفی محدوده مورد مطالعه

اهواز با مساحت ۸۱۵۲ کیلومتر مربع بین ۴۸ درجه تا ۴۹ درجه و ۲۹ دقیقه طول شرقی از نصف‌النهار گرینویچ و ۳۰ درجه و ۴۵ دقیقه تا ۳۲ درجه عرض شمالی از خط استواء در جنوب‌غربی ایران واقع گردیده و مرکز استان خوزستان است (هدایت اهوازی، ۱۳۹۰، ص ۳۴۱). بر اساس سرشماری سال ۱۳۹۰، جمعیت این شهر ۱۱۳۳۰۰۳ بوده است. شهر اهواز به ۷ منطقه تقسیم می‌شود. محله گلستان در منطقه ۴ شهر اهواز با جمعیتی حدود ۲۷۴۹۷ نفر واقع شده است. محله گلستان با جمعیت ۲۰۳۵۹ نفر جزء منطقه ۴ شهرداری اهواز می‌باشد. از نظر موقعیت منطقه ۴ از سمت شمال به ریل راهنمایی و رانندگی (پیچ استادبوم)، از سمت جنوب به میدان شهید بقایی، از سمت شرق به رودخانه کارون و از سمت غرب به ریل قطار اهواز- خرمشهر منتهی می‌گردد. این منطقه دارای ۵ ناحیه خدماتی می‌باشد که محله گلستان جزء ناحیه ۴ محسوب می‌گردد.

## ۵. پیشینه پژوهش

اولین تحقیق در زمینه ارتباط بین محیط شهری و امنیت در



تصویر ۱: موقعیت محله گلستان در شهر اهواز (نگارندگان، ۱۳۹۳)

تأمین رضایت ساکنان در محل شده و به تبع آن مسئولیت‌پذیری افزایش مراقبت از فضاها و در نتیجه کاهش احساس ناامنی ساکنان می‌شود. سروری و همکار، (۱۳۹۰)، در مطالعه «عوامل کاهش احساس امنیت و افزایش احساس ترس در فضاهای شهری»، معتقدند که عامل امنیت در مقایسه با سایر ابعاد مطرح در ادبیات رایج توسعه پایدار شهری کمتر مورد توجه جدی و نظام‌مند افراد مرتبط با مسائل شهری قرار گرفته است. از اینرو طراحی فضاهای شهری بر اساس افزایش دو مؤلفه امنیت و ایمنی به عنوان بسترسازی برای توسعه پایدار شهری ضروری است که لازمه این امر شناخت صحیح و علمی عواملی که همواره در فضاهای شهری ما امنیت شهری را تهدید می‌کند، می‌باشد. نتیجه پژوهش لطفی و همکاران، (۱۳۹۳)، تحت عنوان «بررسی احساس امنیت در فضاهای عمومی (مطالعه موردی کلانشهر شیراز)»، نشان می‌دهد که کسانی که در مناطق محروم‌تر و پایین شهر زندگی می‌کنند، از لحاظ امکانات زندگی و آشنایی گسترده‌تر با احساس امنیت، تجربه کمتری دارند، در نتیجه به نظر می‌رسد همین تجربه زیستی کمتر در مورد احساس امنیت، موجب می‌شود که وقتی امکانات و تمهیدات اولیه‌ای در فضاهای عمومی منطقه خویش می‌بینند، آن را قابل توجه و چشمگیر کرده و در نتیجه امنیت بیشتری را احساس کنند.

## ۶. چارچوب نظری پژوهش

### ۶-۱. امنیت

امنیت، احساس آرامش و اطمینان از عدم تعرض به جان، مال و سایر حقوق انسان است. این ارزش انحصاری، یکی از ضرورت‌های زندگی فردی و اجتماعی است. در زمان‌های گذشته، حصارهای اطراف شهرها و خندق‌های اطراف آن‌ها حریم امنی را برای شهر و ساکنان آن ایجاد می‌کرد. به این ترتیب شهر از تعرض بیگانگان مصون می‌شد (کامیار، ۱۳۸۲، ص ۳۳). از نظر گیدنز، امنیت را می‌توان موقعیتی خواند که در آن با یک رشته خطرهای خاص مقابله شده و یا به کمترین اندازه رسانده شده باشند (گیدنز، ۱۳۷۷، ص ۴۴). امنیت عبارت است از تأمین و تضمین زندگی با ایجاد تدابیر و تمهیدات لازم. امنیت یعنی ایجاد مأمّن و سرپناه برای زندگی. همچنین امنیت پيله حمایتی و محافظتی است که موجب آسودگی خیال و خاطرجمعی می‌شود (نوبدینیا، ۱۳۸۸، ص ۵۸).

### ۶-۲. فضاهای شهری

فضاهای شهری، فضاهایی هستند که با حضور و حرکت شهروندان حیات و قوام می‌یابند، حضوری که با فعالیت آن‌ها توأم می‌باشد و پویایی زندگی را به نمایش می‌گذارد (مرتضوی، ۱۳۹۰، ص ۱۹). فضاهای عمومی، فضاهایی هستند چندان‌منظوره و در دسترس عموم که هم از قلمروهای اجتماعی و مرزبندی شده

سال ۱۹۶۱ توسط جین کوبز انجام گرفته است. وی بیان می‌کند که آرامش فضای شهری از ابتدا به وسیله شبکه ناخودآگاه و پیچیده اجتماعی و استانداردهای موجود میان مردم حفظ شود (جکوبز، ۱۳۸۶، ص ۴۵). جیمز کیو ویلسون و جورج کینگ نظریه پنجره‌های شکسته را مطرح کردند. این نظریه حاکی از این است که پیوند مستقیمی بین ظاهر آشفته و بی‌نظم خیابان‌ها و ساختمان‌ها و وقوع جرم وجود دارد (گیدنز، ۱۳۷۷، ص ۳۱۲). در سال ۲۰۰۹ مطالعه‌ای در کالیفرنیا با عنوان «ترس زنان از قربانی شدن در حمل و نقل»، صورت گرفت. این مطالعه به بررسی امنیت زنان در حمل و نقل و به وسیله نظرسنجی از اپراتورهای آژانس‌های حمل و نقل ایالات متحده، پرداخته است. پژوهش دیگری تحت عنوان «تبیین جامعه‌شناختی امنیت در بین شهروندان تهرانی در سال ۱۳۸۷»، با هدف بررسی متغیرهای مؤثر بر احساس امنیت توسط بهرام بیات انجام گرفته، یافته‌ها نشان می‌دهد که بین متغیرهای جنسیت، منطقه محل سکونت، سن و تأهل، هویت، اعتماد، تعلق محله‌ای و کالبد شهر با احساس ناامنی رابطه معناداری وجود دارد. «شاخص تحلیل امنیت در فضاهای شهری» عنوان تحقیق دیگری است که در سال ۱۳۹۰ توسط صالحی امیری و همکاران در سومین کنفرانس مدیریت و برنامه‌ریزی شهری در مشهد ارائه شده است. نتیجه بدست آمده از این پژوهش بیان می‌کند که کاربری خوب اراضی سبب

خانواده‌ها و افراد متمایزند و هم میانجی آنها محسوب می‌شوند. اصولاً این فضاها را در صورتی عمومی تلقی می‌کنند که تأمین و مدیریت آنها بر عهده مسئولان دولتی باشد، با مردم به صورت یک کل واحد ارتباط برقرار کنند، مردم آزادانه و به راحتی با آنها دسترسی داشته باشند و یکپایه اعضای جامعه بتوانند از آنها بهره ببرند و یا مشترکاً از آنها استفاده کنند (مدنی پور، ۱۳۸۴، ص ۲۹).

### ۶-۳. منظر / منظر شهری

منظر بخشی از محیط است که می‌توان در یک مکان خاص به آن توجه کرد و با بسترش در محیط ارتباط داد (بل، ۱۳۸۶، ص ۹۱). منظر از ریشه «نظر» است. که نظر در فرهنگ دهخدا به معنای نگریستن، نگریستن در چیزی به تأمل مترقب حضور چیزی شدن، بینش، فکر و رأی آمده است. با این توضیح که «نظر» همان فکر است (نقی زاده، ۱۳۸۴، ص ۴۴). منظر شهری، هنر یکپارچگی بخشیدن بصری و ساختاری به مجموعه ساختمان‌ها، خیابان‌ها و مکان‌هایی است که محیط شهر را می‌سازد (حسینی و رزاقی اصل، ۱۳۸۷، ص ۸۴). منظر شهری کلیه اطلاعات موجود از فضا است که توسط حواس قابل دریافت بوده و در فرآیند ادراک پردازش می‌گردد. اطلاعاتی از قبیل فرم، عملکرد و معنای فضا (پاکزاد، ۱۳۸۵، ص ۳۷). از ویژگی‌های اصلی مفهوم منظر شهری آن است که به عنوان یک پدیده «عینی - ذهنی»، «انسانی - کالبدی» و یک ساختار «اجتماعی - فضایی» مطرح می‌گردد. همچنین گونه‌های اصلی منظر شهری شامل منظر گسترده، چشم‌انداز درونی، مناظر سیمای شهری، کریدورهای بصری نیز می‌باشد (ذکاوت، ۱۳۸۵، ص ۳۰).

در زمینه امنیت دیدگاه‌های مختلفی وجود دارد که هر کدام به بعد ویژه‌ای از ابعاد امنیت اختصاص دارد. تأثیر محیط بر انسان موضوع جدیدی نیست و از قدیم‌الایام از محیط برای تأثیرگذاری بر رفتار انسان استفاده شده است. صاحب نظران مختلف به تأثیر محیط بر انسان اشاره کرده‌اند، از جمله ابن‌خلدون شرایط محیط طبیعی و محیط ساخته شده است را توأمان در روند زندگی بشر و تحولات فرهنگی، اخلاقی و رفتاری مؤثر می‌داند (محمودی جانکی و قورچی بیگی، ۱۳۸۸، ص ۳۶۴). دیدگاه و ویژگی‌های فیزیکی محله (طراحی شهری) اعتقاد دارد که برخی فضاهای شهری به گونه‌ای است که زمینه ترس بیشتر را فراهم می‌آورد. عدم وجود نور کافی، خوابیدن معتادان و بی‌سرپناهان در کنار خیابان و نبود پیاده‌رو در اتوبان و ... از آن جمله‌اند (Williams & Meshane, 2001, p1). نظریه «فضاهای قابل دفاع نیومن» اشاره به یک روش سیستماتیک دارد که در آن با استفاده از طراحی فیزیکی می‌توان محیط‌های مسکونی شهری را به منظور ایجاد فضاها یا جاهایی که کمتر در معرض خطر جرم و جنایت باشند با ارائه فرصت‌های بیشتر برای ساکنان جهت کنترل فضاهای خود و دفاع از آن در صورت لزوم دستکاری کرد (Reynald & Elf).

(fers, 2009, p 27). جامعه‌شناسان در مورد دلایل اجتماعی جرم از جمله فقر نسبی و اثرات خرده فرهنگی مبالغه زیادی کرده‌اند. در حالیکه در بررسی‌های مربوط به پیشگیری از جرم و ناامنی عوامل گوناگونی از جمله عوامل محیطی و زیستی نقش دارند (کلارک، ۱۳۸۷، ص ۳۴۵). بر اساس نظریه «آنومی»، جامعه، اهداف و ارزش‌های مطلوبی را به شیوه‌های مختلف تبلیغ می‌کند و از طرف دیگر وسایل دسترسی به این اهداف به طور مساوی در اختیار همگان قرار ندارد. در نتیجه افراد محروم پیوسته از راه‌های غیرمشروع خواستار دستیابی به اهداف مطلوب هستند و به این ترتیب ارزش‌های فرهنگی جامعه مورد خدشه قرار می‌گیرد (هزارجیبی و همکاران، ۱۳۸۸، ص ۷۶).

### ۷. شاخص‌های سنجش احساس امنیت بر اساس

#### منظر شهری

فضای شهری امن از ویژگی‌ها و مؤلفه‌های عینی و کالبدی متعدد و گسترده‌ای برخوردار است که بعضاً دارای تأثیرات متقابل نیز هست (صالحی، ۱۳۸۷، ص ۱۱۲). در سطح نیازهای اساسی، یک شهر خوب باید کلیه نیازهای فیزیکی ساکنین خود را تأمین کند و در مرحله بعد باید دارای ایمنی، امنیت و حفاظت بوده و از نظر بصری و عملکردی محیطی سازمان‌یافته، با نظم و عاری از آلودگی و بزهکاری برای ساکنین خود فراهم آورد (محمودی‌نژاد، ۱۳۸۸، ص ۱۶).

#### ۷-۱. حس مکان

حس مکان، سینستیک (وضعیتی که یک حس می‌تواند حس دیگری را تحریک کند) است. حس مکان، بینایی، شنوایی، بویایی، حرکت، لامسه، حافظه، تصور و پیش‌بینی را با هم ترکیب می‌کند. حس مکان یک توانایی است که بطور گسترده‌ای در بین افراد تغییر پیدا می‌کند و متفاوت است. در حالیکه این موضوع تا حدودی غریزی می‌باشد، به وسیله مشاهده دقیق و درک تفاوت‌های اماکن می‌تواند آموختنی و قابل بسط نیز باشد. این می‌تواند زمینه‌ای مشترک در یک مجموعه انسانی باشد، حسی مشترک از تاریخ محلی و جغرافیا که خود را در ترکیبی از غرور و تعهد به بهبود مکان نشان می‌دهد. با این وجود حس مکان با کمبودهایی که هنوز در مهندسی اجتماعی وجود دارد قابل طراحی شدن نیست (کاشی و بنیادی، ۱۳۹۲، ص ۴۵). حس مکان، در ارتباط متقابل انسان با عوامل ظاهر فیزیکی، فعالیت‌ها و معانی شکل می‌گیرد. معمار معروف هلندی آلدوفان آیک، این مفهوم را در عبارت معروف خویش به این صورت بیان می‌کند: هر آنچه فضا و زمان بیان می‌دارد مکان و مناسبت زمانی معانی فراتر از آن را به همراه دارد (Carmona, 2003, p 98).

#### ۷-۲. هویت مکان

«هویت»، مجموعه‌ای از صفات و مشخصاتی است که باعث

«تشخیص» یک فرد یا اجتماع و جوامع دیگر می‌شود، شهر نیز به تبعیت از این معیار، شخصیت یافته و مستقل می‌گردد (نوفل و پورجعفر، ۱۳۸۸، ص ۲). کوین لینچ هویت یک مکان را در تمایز آن مکان با مکان‌های دیگر تعریف می‌کند و آن را پایه‌ای برای شناخته شدن مکان مورد نظر به عنوان موجودیتی منحصر به فرد می‌داند (لینچ، ۱۹۶۰، ص ۶). شولتز مطالعه مکان را مطالعه رویدادها و حوادثی که در آن اتفاق می‌افتد، می‌داند و معتقد است

که مجموعه‌ای از رخدادهای شکل‌ها، رنگ‌ها و بافت‌ها شخصیت یک مکان یا هویت آن را شکل می‌دهد (Schulz, 1981, p) (38).

### ۷-۳. خاطره انگیزی

درک محیط شهری، فرآیندی است که از طریق ارتباط انسان و فضای پیرامون او انجام می‌گیرد. انسان پیام‌های حسی محیط را دریافت کرده و تصویری از محیط در ذهن خود به وجود می‌آورد.

جدول ۱: شاخص‌های سنجش احساس امنیت بر اساس منظر شهری ( مؤیدی و همکاران، ۱۳۹۲، ص ۱۷۹)

مؤلفه‌های اصلی	معیارها	زیرمعیارها
حس مکان	احترام به نیازهای انسانی	توجه به موضوعاتی چون آرامش، ایمنی و زیبایی
	عدم تمایل به جایگزینی	-
	میزان علاقه	-
	انعطاف‌پذیری	توانایی و قدرت فضا در پذیرفتن عملکردها و انجام فعالیت‌های گوناگون
هویت مکان	سازگاری بصری	متناسب بودن خصوصیات بصری منظر با عملکرد و معنی محیط
	تأثیر بر مخاطبان	-
	حس اعتماد به نفس	-
	تمایز	عناصر متمایزکننده منظر از نقاط دیگر، تعریف هدف مردم از استفاده از مکان
خاطره انگیزی	اثربخشی	وجود منظر متناسب با عملکرد و نوع فعالیت در محیط
	تداوم و پیوستگی	آشنایی و تجربه شخصی فرد از محیط و منظر
	فرهنگ	توجه به آداب و رسوم و باورهای جامعه در منظر
	حس تعلق	رضایت فرد از منظر و حس تعلق در محیط
احساس امنیت بر اساس منظر شهری	مانوس بودن	-
	تجربه در محیط	خاطرات موجود از منظر محیط در ذهن افراد - تجربه محیط و اثر منظر
	جهت‌یابی	قرائت سهل محیط و راهیابی آسان به نقاط مختلف
	روشنی و وضوح	تصویر روشن از فضا در ذهن هر ناظر
خوانایی	وجود راهنما	وجود عناصر راهنما
	وجود نشانه	وجود عناصر شاخص منظر و نشانه برای شناسایی محیط
	انطباق فرم و عملکرد	سهولت خوانش فضا در انطباق فرم و عملکرد
	زیبایی‌شناسی	چشم‌نوازی کالبد فضا یا ترکیب‌بندی، کیفیت رنگ و مصالح - رابطه با پیوند بنا با محیط
ادراک عمومی و لذت بصری	جذابیت	-
	احساس آشفتنگی	وجود اغتشاش و عناصر چشم‌آزار
	تنوع	تنوع فرم‌ها ( تنوع عملکردها در حس مکان )
	ایمنی	توجه به ایمنی (تفکیک سطوح تردد) وجود فضاهای بی‌خطر و آزاررسان
فرم و ریخت‌شناسی	نفوذپذیری بصری	ارتباط بصری با نقاط مختلف
	آلودگی	وجود آلودگی‌های تاثیرگذار بر زندگی انسانی، آلودگی صدا، محیطی (زیاله)، آلودگی بصری و ...
	سرزندگی	-
	شکل و اندازه	وجود نظم هندسی، اندازه مناسب
	روابط و چیدمان	چیدمان مبلمان، ارتباط مبلمان شهری با نیازهای انسان و ...
	ابعاد و مقیاس ( انسانی )	رعایت و توجه به مقیاس انسانی
	بافت و تزئینات	-
	وسعت	وسعت فضا
	نور	روشنایی و نورپردازی مناسب بنا در شب، استفاده مناسب از نور روز
	تناسب	توجه به تناسب فضایی، تناسب منظر با اندازه فضا
استفاده از عناصر طبیعی	استفاده از فضای سبز، درختان و عناصر طبیعی موجود در محیط	
رنگ	وجود رنگ‌های آرامش بخش در فضا	

یکی از عوامل مؤثر در شکل‌گیری این تصویر خاطرات فردی یا جمعی از محیط است (میرمقتدایی، ۱۳۸۸، ص ۹). خاطره جمعی و حافظه جمعی از بدو به وجود آمدن علوم انسانی به صورت ملموس یا غیرملموس وجود داشته است، ولی به عنوان پدیده‌ای که در مفاهیمی خاص و به صورت ویژه‌ای مطرح شده باشد، در اوایل قرن بیستم یک جامعه‌شناس معروف فرانسوی به نام هالیواکس آن را مطرح کرد (خسرو خاور، ۱۳۸۴، ص ۱۳۰).

#### ۷-۴. خوانایی

تصویر شهر از دیدگاه لینچ آن مفهومی است که به ناظر احساس امنیت می‌دهد و باعث به وجود آمدن رابطه موزون بین شخص و جهان شود. با وجود پیچیده بودن تصاویر شهر امکان دارد از دید ناظر لذت‌بخش باشد که دو عامل در آن مؤثر است، اول اینکه شخص هرگز نباید احساس کند تصور کلی حاصل از محیط را از دست داده است و دیگر اینکه طرح خیابان و کوچه باید به شکلی باشد که بتوان کلیت آن را باز شناخت و درک کرد (لینچ، ۱۳۷۴، ص ۶۰).

#### ۷-۵. ادراک عمومی و لذت بصری

محیط بصری شهر وسیله‌ای است که به وسیله آن می‌توان ابعاد گوناگون شهر را به مثابه یک متن قرائت نمود. محیط بصری شهرها از طریق نظام پیچیده‌ای از «نشانه‌ها»، ویژگی‌های اجتماعی، اقتصادی و فرهنگی جوامع خویش را به منصف ظهور می‌رسانند. در فرایند تعامل میان انسان و شهر، محیط بصری به مثابه «فصل مشترک» این دو، زمینه ادراک، شناخت و ارزیابی محیطی شهروندان و بازدیدکنندگان را فراهم می‌آورد (گلکار، ۱۳۸۷، ص ۹۷). اهمیت جنبه بصری شهر از آن رو است که امکان «قرائت» محیط را به مثابه یک «متن» فراهم می‌آورد. تنها در آینه محیط بصری و منظر شهری است که ابعاد ناملموس حیات مدنی، همچون فقر و غنا، سلطه و نهادها و ارزش‌های معین، سلاقی زیباشناختی خرده فرهنگ‌ها و میزان ایمنی و امنیت جامعه و ... از طریق نظامی از «نشانه‌ها» امکان تجلی و بروز خارجی یافته و ارزیابی مثبت و یا منفی را میسر می‌سازد (Golkar, 2003, p 28).

#### ۷-۶. فرم و ریخت‌شناسی شهر

ریخت‌شناسی شهری، یکی از مهم‌ترین رویکردهای کالبدی به شکل شهر است و چنین تعریف می‌شود: ریخت‌شناسی شهری

جریانی عمده در مطالعه شکل شهر در جغرافیای شهری است. واژه ریخت‌شناسی (مورفولوژی) به این معناست: «علم فرم» که کارش بررسی «شکل، فرم، ساختار خارجی یا شیوه مرتب شدن است. ریخت‌شناسی شهری بررسی نظام‌مند فرم، شکل، نقشه، ساختار و کارکردهای بافت مصنوع شهرها و منشأ و شیوه تکامل این بافت در طول زمان است.» ریخت‌شناسی بر مطالعه شهر به عنوان یک محیط کالبدی متمرکز است اما به طور ضمنی پیوندی میان عناصر فضایی و مادی شهر و نیروهای اجتماعی و اقتصادی شکل‌دهنده آن نیز برقرار می‌کند (میرمقتدایی، ۱۳۸۷، ص ۲۳).

#### ۸. بحث و تحلیل یافته‌های پژوهش

با توجه به نتایج به دست آمده، در مورد ویژگی‌های نمونه مورد بررسی ۵۴/۳ درصد پاسخگویان مرد و ۴۵/۷ درصد را زنان تشکیل می‌دهند. ۴/۷٪ بی‌سواد، ۲۳/۷٪ تحصیلات ابتدایی، ۱۹٪ سیکل، ۳۱٪ دیپلم و ۲۱٪ دارای مدرک دانشگاهی‌اند. از نظر اشتغال، ۲۵٪ کارگر، ۳۲/۷٪ در بخش دولتی، ۱٪ در بخش کشاورزی، ۱۲/۷٪ راننده، ۲۰٪ مغازه دار و ۸/۶٪ مشاغل متفرقه و بیکارند. ۷۱٪ از پاسخگویان بومی و از داخل منطقه و ۲۹٪ از پاسخگویان غیربومی هستند.

در این پژوهش برای تعیین و رتبه‌بندی معیارها و جزء معیارها از تحلیل «رگرسیون چند متغیره» استفاده شده است. ارزش هر «وزن رگرسیون» دامنه تغییرات متغیر وابسته (متغیر سطح بالاتر در درخت ارزش) را به ازای یک واحد تغییر در متغیر مستقل (متغیر سطح پایین‌تر در درخت ارزش) نشان می‌دهد. جهت کمی کردن مدل از روش مقیاس‌سازی استفاده شده است و نتایج به دست آمده نشان دهنده آن است که کلیه معیارهای به کار رفته در سه سطح مدل سنجشی احساس امنیت با متغیرهای منظر شهری دارای رابطه معناداری می‌باشند ( $p < 0.05$ ). جهت سنجش احساس امنیت نیز از آزمون T تک نمونه‌ای استفاده شده است که در جدول ۲ مورد بررسی قرار گرفته است.

میانگین امتیاز احساس امنیت در محله گلستان شهر اهواز به صورت کلی ۲/۰۴ به دست آمده و با توجه به این که طیف لیکرت مورد استفاده در این مطالعه از ۱ الی ۵ می‌باشد، بنابراین عدد ۳ به عنوان میانه نظری پاسخ‌ها انتخاب شده است. نتایج جدول ۳ نیز نشان می‌دهد که میانگین احساس امنیت و میانه

جدول ۲: نتایج آماری آزمون T یک طرفه احساس امنیت (نگارندگان)

Std.Error Mean	Std.Deviation	Mean	N	احساس امنیت
۰/۲۸۱۳۰	۰/۱۹۴	۲/۰۴	۳۲۰	

جدول ۳: نتایج آزمون T یک طرفه احساس امنیت (نگارندگان)

Test Value= 3			احساس امنیت
(taied-2).Sig	Df	t	
۰,۰۰۰	۳۱۷	-۱۲/۰۱۸	

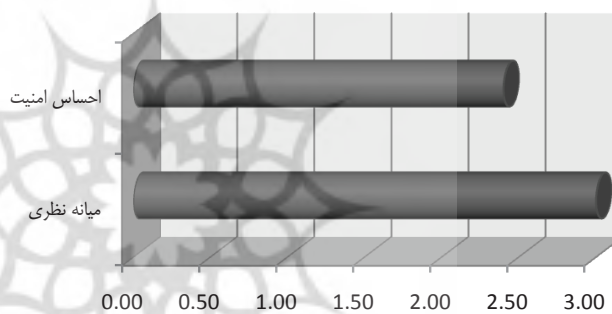
نظری (۳) اختلاف معناداری وجود دارد ( $p > 0.05$ ).

مقدار میانگین مؤلفه‌ها بر اساس نتایج حاصل از آزمون T یک طرفه برابر ۲/۰۴ می‌باشد که نشان‌دهنده این موضوع است که احساس امنیت در محله مورد نظر از دید ساکنان، پایین‌تر از سطح متوسط ارزیابی می‌شود و در نمودار ۱ نتایج، مورد نمایش قرار گرفته است.

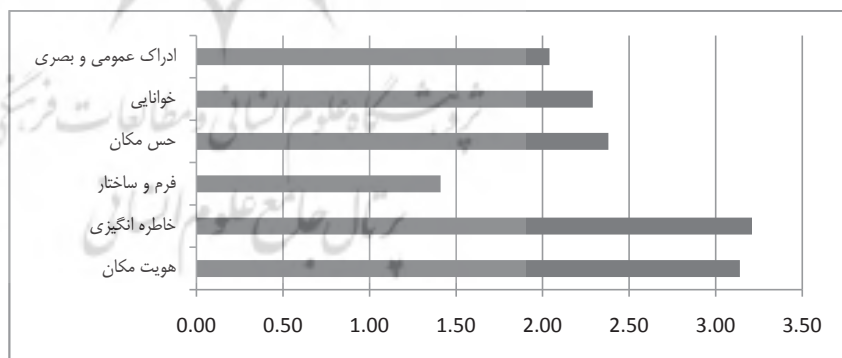
همچنین لازم به ذکر است به منظور بدست آوردن میزان احساس امنیت در معیارهای سازنده آن در سطوح مختلف از آزمون T تک نمونه‌ای استفاده شده است. بر اساس مدل احساس امنیت در سطح دوم، شش معیار «حس مکان»، «خاطره انگیزی»، «فرم و ساختار»، «حس مکان»، «خوانایی»، «ادراک عمومی و بصری» به عنوان عوامل سازنده احساس امنیت بر اساس منظر شهری مورد بررسی قرار گرفته‌اند. در مجموع میانگین احساس امنیت در دو معیار «هویت مکان» و «خاطره انگیزی» بالاتر از میان‌نظری

و در چهار معیار دیگر پایین‌تر از میان‌نظری ارزیابی شده است که در جدول ۴ و نمودار ۲ به تفصیل مورد بررسی قرار گرفته است. در مرحله سوم تحلیل نظر به اهمیتی که دو معیار «هویت مکان» و «خاطره انگیزی» در مرحله پیشین تحلیل از خود نشان دادند. بررسی این دو معیار به همراه زیر معیارهایی که در بر می‌گیرند، به عنوان مرحله پایانی تحلیل انجام می‌شود. نتایج این بررسی نشان‌دهنده آن است که مطابق جدول ۵ مشخص می‌گردد که زیر معیارهای هویت مکان در احساس امنیت شهروندان به ترتیب شامل مؤلفه‌های چون: ۱- احترام به نیازهای انسانی ۲- عدم تمایل به جایگزینی ۳- میزان علاقه ۴- انعطاف‌پذیری ۵- سازگاری بصری بوده و همچنین مطابق جدول ۶ اولویت زیر معیارهای خاطره انگیزی نیز به ترتیب ۱- حس تعلق ۲- مأنوس بودن ۳- تجربه در محیط می‌باشد.

نمودار ۱: میانگین احساس امنیت در محدوده مورد مطالعه در مقایسه با میان‌نظری



نمودار ۲: اولویت‌بندی معیارها



جدول ۴: اولویت‌بندی معیارها

معیارها	N	Mean	Std.Deviation	Std.Error Mean
هویت مکان	۳۲۰	۳/۱۴	۰/۸۱	۰/۰۵۸
خاطره انگیزی	۳۲۰	۳/۲۱	۰/۸۹	۰/۰۶۱
فرم و ساختار	۳۲۰	۱/۴۱	۰/۳۶	۰/۰۱۹
حس مکان	۳۲۰	۲/۳۸	۰/۵۳	۰/۰۲۸
خوانایی	۳۲۰	۲/۲۹	۰/۴۹	۰/۰۱۴
ادراک عمومی و بصری	۳۲۰	۲/۰۴	۰/۲۸	۰/۰۰۶

جدول ۵: اولویت بندی متغیرها در معیار هویت مکان

اولویت بندی متغیر	Sig.	T	ضرایب استاندارد نشده		متغیرها در معیار هویت مکان
			ضرایب بتا	Std.Error	
۳	۰/۰۰۰	۲/۳۹	۳۴۱	۰/۰۰۰	احترام به نیازهای انسانی
۲	۰/۰۰۰	۲/۷۱	۳۸۶	۰/۰۰۱	عدم تمایل به جایگزینی
۵	۰/۰۰۰	۱/۰۷	۲۱۸	۰/۰۰۰	میزان علاقه
۴	۰/۰۰۰	۱/۶۲	۳۰۵	۰/۰۰۰	انعطاف پذیری
۱	۰/۰۰۰	۳/۰۴	۴۰۹	۰/۰۰۰	سازگاری بصری

جدول ۶: اولویت بندی متغیرها در معیار خارطه انگیزی

اولویت بندی متغیر	Sig.	T	ضرایب استاندارد نشده		متغیرها در معیار ادراک کالبدی و بصری
			ضرایب بتا	Std.Error	
۱	۰/۰۰۰	۳/۰۰	۴۲۸	۰/۰۰۰	حس تعلق
۳	۰/۰۰۰	۲/۳۱	۳۲۹	۰/۰۰۰	مانوس بودن
۲	۰/۰۰۰	۳/۱۶	۴۰۵	۰/۰۰۰	تجربه در محیط

### نتیجه گیری

نتایج پژوهش حاضر نشان می‌دهد که علی‌رغم وجود امنیت و احساس امنیت در محله گلستان شهر اهواز از دید ساکنان، پایین‌تر از سطح متوسط ارزیابی شده است. بر اساس مدل احساس امنیت و مطالعات انجام شده در سطح دوم، شش معیار هویت مکان، خارطه انگیزی، فرم و ساختار، حس مکان، خوانایی، ادراک عمومی و بصری سازنده احساس امنیت بر اساس منظر شهری به دست آمده‌اند. میانگین امنیت در دو معیار هویت مکان و خارطه انگیزی بالاتر از میانه نظری و در چهار معیار دیگر (حس مکان، فرم و ساختار، خوانایی و ادراک عمومی و بصری) پایین‌تر از میانه نظری ارزیابی شده است. لذا می‌توان اینگونه نتیجه گرفت که در محله گلستان شهر اهواز، شهروندان مشارکت‌کننده در پژوهش، هویت مکان و خارطه انگیزی را در احساس امنیت خود مؤثرتر از سایر مؤلفه‌ها دانسته‌اند و به ترتیب در هر کدام از این مؤلفه‌ها از معیارهایی برخوردار هستند که توسط شهروندان اولویت‌گذاری شده‌اند. لذا توجه به این اولویت‌ها و پیش‌بینی راهکارهایی برای تقویت آنها باعث خواهد شد تا احساس امنیت شهروندان از محیط تا حد قابل قبولی بهبود یابد. در غالب پژوهش‌ها و نظریات گذشته، مینا بر این بود که در مناطق پایین شهر و مرکزی، سطح امنیت پایین‌تر است و میزان جرم و جنایت هر چه به این مناطق نزدیک‌تر شویم، افزایش می‌یابد. اما از سوی دیگر هر چه به مناطق مرفه‌نشین نزدیک‌تر شویم و از مناطق مرکزی دورتر، مانند: محله گلستان در شهر اهواز که از جمله محلات مرفه‌نشین و متوسط محسوب می‌گردد، میزان احساس امنیت افزایش یافته و احتمال وقوع جرم بیشتر می‌شود. اما این پژوهش به نتیجه متضادی از این لحاظ رسید. زمانی که آسیب‌های اجتماعی و ناهنجاری‌های اجتماعی در جامعه افزایش یابد، ترس، نگرانی و اضطراب هم افزایش می‌یابد. آسیب‌های اجتماعی از مهم‌ترین پیامدهای عدم امنیت در محله گلستان محسوب می‌شود. بنابراین بررسی جنبه‌های کمی و کیفی امنیت، چه از لحاظ اجتماعی و چه از لحاظ کالبدی حائز اهمیت می‌باشد. در مجموع نتایج حاصل از تحلیل فضای عمومی شهری نشان‌دهنده لزوم توجه به ملاحظات اجتماعی و روان‌شناختی امنیت در محله گلستان شهر اهواز است. توجه به متغیرهایی مانند: تأثیر بر مخاطبان، حس اعتماد به نفس، تمایز، اثربخشی، تداوم و پیوستگی و فرهنگ به عنوان زیرمتغیرهای مؤلفه هویت مکان هستند که بدون در نظر گرفتن جنبه‌های روان‌شناختی و ارزش‌های فردی و جمعی در محلات شهری فاقد ارزش واقعی بوده و تنها از نظر فضایی و کالبدی قابل درک خواهند بود. بنابراین در برنامه‌ریزی فضایی ضرورت دارد با پیش‌بینی راهکارهایی نقش آنها را در ایجاد احساس امنیت در محلات شهری تعریف نمود. همچنین مؤلفه‌های خارطه انگیزی نیز از مباحثی است که شهروندان در جهت افزایش سطح امنیت محله خود به آن پرداخته و این مقوله را مورد توجه قرار داده‌اند. این مؤلفه نیز با دربرگیری جهت‌یابی، وجود راهنما، وجود نشانه، وجود روشنی و وضوح به انطباق فرم با عملکرد، تأثیر زیادی بر افزایش احساس امنیت محلات شهری خواهد داشت. جهت افزایش سطح امنیت در سطح محله گلستان شهر اهواز در مؤلفه‌های هویت مکان و خارطه انگیزی راهکارهای زیر ارائه شده است:



جدول ۷: راهکارهای ارتقای هویت مکان و خاطره انگیزی محیط

معیار	اولویت	زیر معیار	راهکار
هویت مکان	۱	اثر بخشی	- استفاده از مبلمان مناسب در کوچه و خیابان‌های محله - نورپردازی مناسب در ساختمان‌ها - استفاده از رنگ‌های متنوع، آب، درخت و ...
	۲	فرهنگ	- برگزاری دوره‌ها و کلاس‌های آموزشی جهت ارتقای سطح فرهنگی شهروندان
خاطره انگیزی	۱	حس تعلق	- برنامه‌ریزی جهت افزایش مشارکت استفاده‌کنندگان از فضا - تعریف و باززنده‌سازی نشانه‌های ذهنی شهروندان - افزایش فضاهای شهری پیاده‌مدار جهت فراهم نمودن حضور مردم
	۲	مأنوس بودن	- تقویت و امکان بروز بهتر گونه‌های فعال و سالم در سطح کالبد محله - ایجاد محیطی مأنوس از طریق ایجاد مکان دخل و تصرف
	۳	تجربه در محیط	- توجه به مراسم و جشن‌ها جهت تداوم و انتقال خاطرات جمعی - توجه بیشتر به پهنه‌های مرکزی و تاریخی شهرها به عنوان بستر شکل‌گیری فضاهای خاطره انگیز - برانگیخته شدن احساسات مثبت شهروندان

## منابع

- الیاس‌زاده مقدم، نصرالدین، ضابطیان، الهام (۱۳۸۹). **بررسی شاخص‌های برنامه‌ریزی شهری مؤثر در ارتقای امنیت زنان در فضاهای عمومی با رویکرد مشارکتی**. نشریه هنرهای زیبا، (۴۴)، ۴۳-۵۶.
- ادیبی سعدی نژاد، فاطمه، عظیمی آزاده (۱۳۹۰). **تبیین امنیت در محیط شهری بر مبنای پارامترهای کالبدی و طراحی (مورد شهر بابلسر)**. فصلنامه جغرافیایی آمایش محیط، (۱۵)، ۳-۲۶.
- اعتمادی‌فر، احسان (۱۳۸۹). **نقش روشنایی شهری و طراحی نورپردازی در امنیت شهر تهران (با تأکید بر اصول صحیح نورپردازی در مناظر شهری)**. برگزیده مجموعه مقالات دومین همایش جامعه ایمن شهر تهران، ۲۸۵-۳۰۶.
- بل، سایمون (۱۳۸۶). **منظر الگو، ادراک و فرآیند**. (بهناز امین زاده، مترجم)، تهران: انتشارات دانشگاه تهران.
- پاکزاد، جهان‌شاه (۱۳۸۵). **مبانی نظری و فرآیند طراحی شهری**. تهران: انتشارات شهیدی.
- حسینی، باقر، رزاقی اصل، سینا (۱۳۸۷). **حرکت و زمان در منظر شهری**. نشریه بین‌المللی علوم مهندسی دانشگاه علم و صنعت، (۶)، ۸۳-۸۸.
- خسروخاور، فرهاد (۱۳۸۴). **شهرها و خاطرات جمعی**. اندیشه ایران‌شهر، (۳)، ۱۳۴-۱۳۱.
- جکوبز، جین (۱۳۸۶). **مرگ و زندگی شهرهای بزرگ آمریکایی**. (حمیدرضا پارسی و آرزو افلاطونی: مترجمین)، تهران: انتشارات دانشگاه تهران.
- ذکاوت، کامران (۱۳۸۵). **چارچوب استراتژیک مدیریت بصری شهر**. فصلنامه آبادی، (۵۳)، ۲۶-۳۸.
- صالحی، اسماعیل (۱۳۸۷). **ویژگی‌های فضای شهری امن**. تهران: مرکز مطالعاتی و تحقیقاتی شهرسازی و معماری.
- ضرابیان، فرناز، منعم، محمد رضا (۱۳۸۹). **بررسی میزان و عوامل تأثیرگذار بر حس مکان**. شهرداری‌ها، (۸۹)، ۲۳-۲۸.
- قرائی، فریبا (۱۳۹۱). **شناسایی عوامل کیفیت محیط با تکیه بر ویژگی‌های کالبدی و زیبایی‌شناختی و تأثیر آن بر حضور زنان در فضاهای عمومی شهر**، اولین همایش زنان و زندگی شهر.
- کامیار، غلامرضا (۱۳۸۲). **حقوق شهرسازی**. تهران: انتشارات مجد.
- کاشی، حسین، بنیادی، ناصر (۱۳۹۲). **تبیین مدل هویت مکان - حس مکان و بررسی عناصر و ابعاد مختلف آن، نمونه موردی: پیاده‌راه شهر ری**. نشریه هنرهای زیبا، (۳)، ۴۳-۵۲.
- کلارک، رونالد (۱۳۸۷). **نظریه پیشگیری از جرم از طریق طراحی محیطی**. (محمدحسن جعفریان: مترجم). فصلنامه مدیریت انتظامی، (۳)، ۱۱-۲۷.
- گیدنز، آنتونی (۱۳۷۷). **پیامدهای مدرنیته**. (محسن ثلاثی: مترجم). تهران: نشر مرکز.
- گلکار، کورش (۱۳۸۷). **محیط بصری شهر، سیر تحول از رویکرد تزئینی تا رویکرد پایدار**. فصلنامه علوم محیطی، (۴)، ۹۵-۱۱۴.
- لینچ، کوین (۱۳۷۶). **تئوری شکل خوب شهر**. (حسین بحرینی: مترجم). تهران: انتشارات دانشگاه تهران.
- \_\_\_\_\_ (۱۳۷۴). **سیمای شهر**. (منوچهر مزینی: مترجم). تهران: انتشارات دانشگاه هنر تهران.

- مرتضوی، صبوخا (۱۳۹۰). **بازشناسی پیاده به عنوان بستری برای گذراندن اوقات فراغت در شهر. ماهنامه شهر و منظر**، (۱۲)، ۱۴-۲۶.
- محمودی نژاد، هادی (۱۳۸۸). **فضا و مکان در طراحی شهری** (چاپ اول). انتشارات هله.
- مدنی پور، علی (۱۳۸۴). **فضاهای عمومی و خصوصی شهر. تهران: شرکت پردازش و برنامه‌ریزی شهر.**
- مؤیدی، محمد، علی نژاد، منوچهر، نوایی، حسین (۱۳۹۲). **بررسی نقش مؤلفه‌های منظر شهری در ارتقای سطح امنیت در فضاهای عمومی شهری (نمونه مورد مطالعه: محله اوین تهران)**. فصلنامه مطالعات امنیت، (۳۵)، ۱۵۹-۱۹۱.
- محمودی جانکی، فیروز، قورچی بیگی، مجید (۱۳۸۸). **نقش طراحی محیطی در پیگیری از جرم. فصلنامه حقوق**، (۲)، ۳۴۵-۳۶۷.
- میرمقداپی، مهتا (۱۳۸۸). **معیارهای سنجش امکان شکل‌گیری، ثبت و انتقال خاطرات جمعی در شهر. نشریه هنرهای زیبا**، (۳۷)، ۵-۱۶.
- \_\_\_\_\_ (۱۳۸۵). **هویت کالبدی شهر. تهران: مرکز تحقیقات ساختمان و مسکن.**
- نویدنیا، منیژه (۱۳۸۸). **امنیت اجتماعی. تهران: پژوهشکده مطالعات راهبردی.**
- نقی‌زاده، محمد (۱۳۸۴). **جایگاه طبیعت و محیط زیست در فرهنگ و شهرهای ایرانی. تهران: انتشارات دانشگاه آزاد اسلامی.**
- نوفل، علیرضا، پورجعفر، رضا (۱۳۸۸). **بررسی و ارزیابی شاخص‌های مؤثر در هویت شهری. نشریه آرمانشهر**، (۳)، ۶-۱۷.
- هدایت اهوازی، محمد حسین (۱۳۹۰). **اهواز از دیدگاه مورخین. انتشارات رسانه مکتوب.**
- هزار جیبی، جعفر، صارمی، امین، یوسفوندی، فریبرز (۱۳۸۸). **اثر حاشیه‌نشینی بر وقوع جرایم شهرستان کرمانشاه در سال ۱۳۸۶. فصلنامه مدیریت انتظامی**، (۱)، ۷۳-۸۶.
- Carmona, M. Heath, T. and Tiesdell, S. (2003). **Public Places- Urban Spaces**, Architectural Press, Oxford, No.27, pp: 58-71.
- Golkar, K. (2003). **Urban Design from Brith through to Maturity**, Journal of Soffeh, No. pp: 36 : 8-23.
- Mcshone. M, Williams. F, (2001). **Neighborhood structure, Crime and fear of Crime: Testim Bursik and Grasmicks Neighborhood control Theory**, Publishled by LLc New York, No.14, pp: 29-36.
- Norberg-Schulz, C. ( 1981 ). **Genuis Loci** , Rizzoli , New York, No. 12, pp: 57-63.
- Reynald, Danielle . M , Elffers , Henk , ( 2009 ). **The future New mans Defenible Space Theory**, Published by Journal of Crimonology, No. 6, pp: 25-46.

## Study on Urban Landscape Factor Function in Promotion of Safe Feeling of Citizens at Public Spaces of Ahvaz City (Case Study: Golestan District)

**Nadia Daripour** - *M.Sc student in Geography and Urban Planning at the College of Earth Science & GIS, Ahwaz Shahid Chamran University, Khuzestan, Iran.*

**Saeid Maleki** - *Associate Professor in Geography and Urban Planning, Ahwaz Shahid Chamran University, Khuzestan, Iran.*

### Abstract

Today, crime and insecure feeling about it in urban districts is a major concern of people, which is very influential in increasing the social pathologies. Security is one of the qualitative indicators of urban life. Social pathologies are the most significant consequences caused by insecurity. Since present urban spaces are factors for occurrence of urban anomalies and hence insecurity in the cities, it is necessary to study the quantitative and qualitative aspects of the security, both physically and socially, within each of urban spaces. The basic importance of safe and safety must be examined in each of spaces and physical elements, in particular in the spaces with unsuitable design and application. In fact, the symbols, signs, modular, sounds, lights and performance are the most significant features environmentally influencing on human. These are material and apparent faces the effects caused by them should be examined in such categories as identity, recognition, attachment to a place, safe feeling, inferiority sense, remembrance of the spiritual and meanings. This study aims to examine the function of urban landscape factors in promotion of safe feeling in the public spaces. The factors of “sense of place”, “place identity”, “memory”, “readability and clear image of the environment” “public perception” and visual pleasure”, “form and morphology” will be obtained, as indicators of urban landscape, to measure security of the people in the public spaces. In this research, the methods were divided into two sections: first, theoretical basics including library study and field study using survey and questionnaires. To analysis the relationship between “safe feeling” and “urban landscape”, the causal and correlation methods were used. The results showed that while the security is established, the safe feeling of the inhabitants within study area is lower than the evaluated average. Given the six measures of identity of place, memorable, form and structure, sense of place, justification and public visual and perception, the mean of safe feeling in the two measures, that is, identity of place (1- respect for human needs 2- unwilling to replacement 3- degree of interest 4- flexibility 5- visual adaptation) and memorable (1- sense of attachment 2- familiarity 3- experience in the environment) are higher than the theoretical median and the others are lower than theoretical median. In spite of establishment of security and safe feeling in the Golestan district of Ahvaz from inhabitants’ viewpoint, the security was evaluated lower than average by them. Therefore, they have rated the “identity of place” and readability is very effective in establishing the safe feeling. Participation of people in maintenance of space, protecting the historical places, creating a familiar environment, using water, tree, light and furniture are the recommendations posed by people for prompting the safe feeling.

**Keywords:** *Urban landscape, Citizens, Security, Public Space, Golestan*

\* Corresponding Author: [nadia.daripour@gmail.com](mailto:nadia.daripour@gmail.com)